



Defensoría del Pueblo

Ciudad Autónoma de Buenos Aires

Datos sobre siniestros viales

Año 2014

Informe estadístico

Unidad de Estadística

ÍNDICE

Introducción	2
Especificaciones conceptuales	3
Siniestros viales. Evolución histórica 2005 – 2014	4
Año 2014	9
Principales víctimas según tipo de movilidad	12
Principales víctimas según sexo	15
Principales víctimas según grupo etario	20
Anexo. Otras desagregaciones	23

INTRODUCCIÓN

Desde hace varios años la Defensoría del Pueblo de la Ciudad de Buenos Aires trabaja la temática de Seguridad Vial para recabar información referente a siniestros viales y víctimas en la Ciudad Autónoma de Buenos Aires, con la finalidad de producir informes que sirvan para profundizar el estudio y el análisis de dicha problemática. De esta manera ha intentado e intenta contribuir al diseño de políticas públicas orientadas a disminuir el número de accidentes y los riesgos asociados a los mismos.

La **Dirección de Transporte** en conjunto con la **Unidad de Estadística** trabajaron para el presente informe, en el que se exponen datos referentes a los siniestros viales producidos durante el año 2014 y una breve reseña histórica de los hechos de tránsito desde el año 2005 hasta la actualidad.

El interés por construir datos sobre este tipo de hechos, tiene en consideración un punto crítico que ha sido recalcado por diferentes organismos, entre ellos la OMS¹. La escasa y divergente información sobre siniestros viales es uno de los factores que ha impedido en ciertos países la puesta en marcha de políticas efectivas y acordes a la magnitud del problema. En estos países, en los que la Argentina se encuentra incluida, existe poca conciencia sobre la utilidad que brinda la posesión de datos fehacientes y exhaustivos para la formulación de políticas públicas.

Las estadísticas que se presentan fueron construidas tomando como fuente primaria la información relevada en todas las comisarías de la Policía Federal Argentina.

Al respecto, cabe destacar que aún existen ciertas deficiencias en la recolección de la información: al trabajar la base de datos policial, se puede observar que dicha información no da cuenta de la totalidad de las víctimas fatales en colisiones de tránsito. En el caso de los muertos, está representada sólo una fracción de los mismos, ya que la policía no registra como homicidio por siniestro de tránsito la mayor parte de los decesos que se producen una vez trasladada y hospitalizada la víctima. Las cifras relevadas por la Policía solo contemplan los fallecidos en el hecho y no se rigen por el criterio internacional que incluye los fallecidos en el hecho o como consecuencia de él, hasta 30 días posteriores al suceso.

Esta problemática en la recolección de la información determina que los datos que se presentan, representan sólo una fracción de los muertos: las víctimas fatales in situ.

Aún con estas dificultades y debido a la gran cantidad de información volcada en las planillas policiales, las estadísticas presentadas permiten reconocer la existencia de ciertas regularidades en los siniestros viales que acontecen en esta jurisdicción, y obtener una caracterización general de la problemática, así como identificar los principales grupos de riesgo.

¹ OMS, Organización Mundial de la Salud, *Informe sobre la prevención de traumatismos causados en el tránsito* 2004 en <http://www.who.org>.

ESPECIFICACIONES CONCEPTUALES:

Víctimas fatales in situ: las víctimas de hechos de tránsito que han perdido su vida como efecto del mismo. Es necesario tener en cuenta que los datos presentados, representan una fracción de los muertos: las víctimas fatales in situ. Los datos de la Policía respecto a este tipo de víctimas no deben ser tomados como la totalidad de muertos en la ciudad por dicha problemática.

Víctimas lesionadas o traumatismos no mortales: las víctimas de hechos de tránsito que han sufrido algún tipo de lesión como consecuencia del hecho. Dentro de este grupo de lesionados pueden encontrarse víctimas que han perdido su vida en el traslado a hospitales o en las guardias y la internación. Esto ocurre porque las cifras relevadas por la Policía solo contemplan los fallecidos en el hecho y no se rigen por el criterio internacional que incluye los fallecidos en el hecho o como consecuencia de él, hasta 30 días posteriores al suceso.

Hay que tener en cuenta además, que en la categoría de lesionados se incluyen víctimas con lesiones de distinta gravedad. Esta diferenciación no está desagregada en la información policial

Siniestros viales: hace referencia al número de hechos de tránsito, y no a la cantidad de víctimas.

Tipo de movilidad: caracteriza a las víctimas fatales y lesionadas según el medio en el que se movilizan – tipo de vehículo o forma de desplazamiento- en el momento del siniestro. En el caso de las víctimas de rodados motorizados, se ha diferenciado a las mismas según el tipo de vehículo. Se consideraran como tipos de movilidad: 1) **Automovilistas** (sin discriminar si el uso del vehículo es particular o como transporte de pasajeros), 2) **Camioneros**, 3) **Motociclistas**, 4) **Ciclistas**, 5) **Peatones** y 7) **Pasajeros de transporte público** (ocupantes de micros y colectivos)

...: Dato no disponible a la fecha de presentación de los resultados de la publicación.

=: Dato igual a cero absoluto.

--: Dato ínfimo.

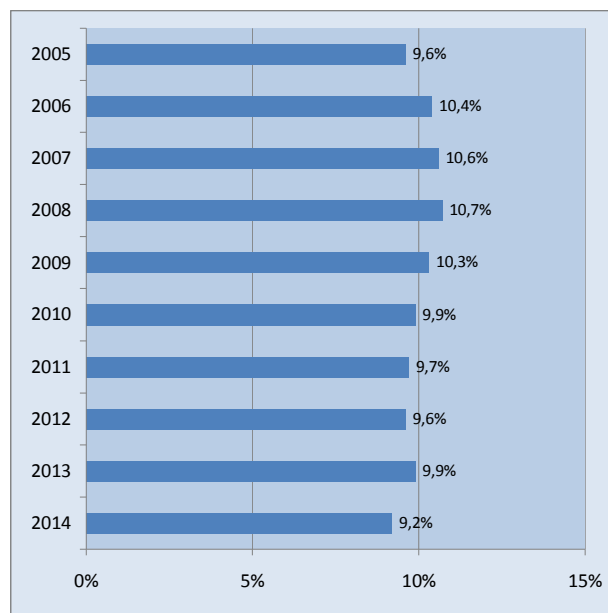
1-Siniestros viales. Evolución histórica 2005 – 2014

1. Siniestros viales. Evolución histórica 2005- 2014²

Cuadro 1.1 Siniestros viales, por año. C.A.B.A. 2005 – 2014.

Año	Cantidad
2005	9870
2006	10697
2007	10879
2008	10952
2009	10569
2010	10138
2011	9969
2012	9834
2013	10124
2014	9457
TOTAL	102489

Gráfico 1.1 Distribución porcentual del total de siniestros viales, por año. C.A.B.A. 2005 – 2014.



Cuadro 1.2 Víctimas lesionadas y víctimas fatales in situ, por año. C.A.B.A. 2005 – 2014.

Víctimas	2005	2006	2007	2008	2009	2010	2011	2012	2013	2014	TOTAL
Víctimas lesionadas	10431	11472	11733	11994	11472	10869	10654	10510	10621	10228	109984
Víctimas fatales in situ	118	113	138	134	77	108	95	77	86	82	1028
Total	10549	11585	11871	12128	11549	10977	10749	10587	10707	10310	111012

² Los datos pueden tener alguna variación, debido a rectificaciones que realice la Policía Federal Argentina.

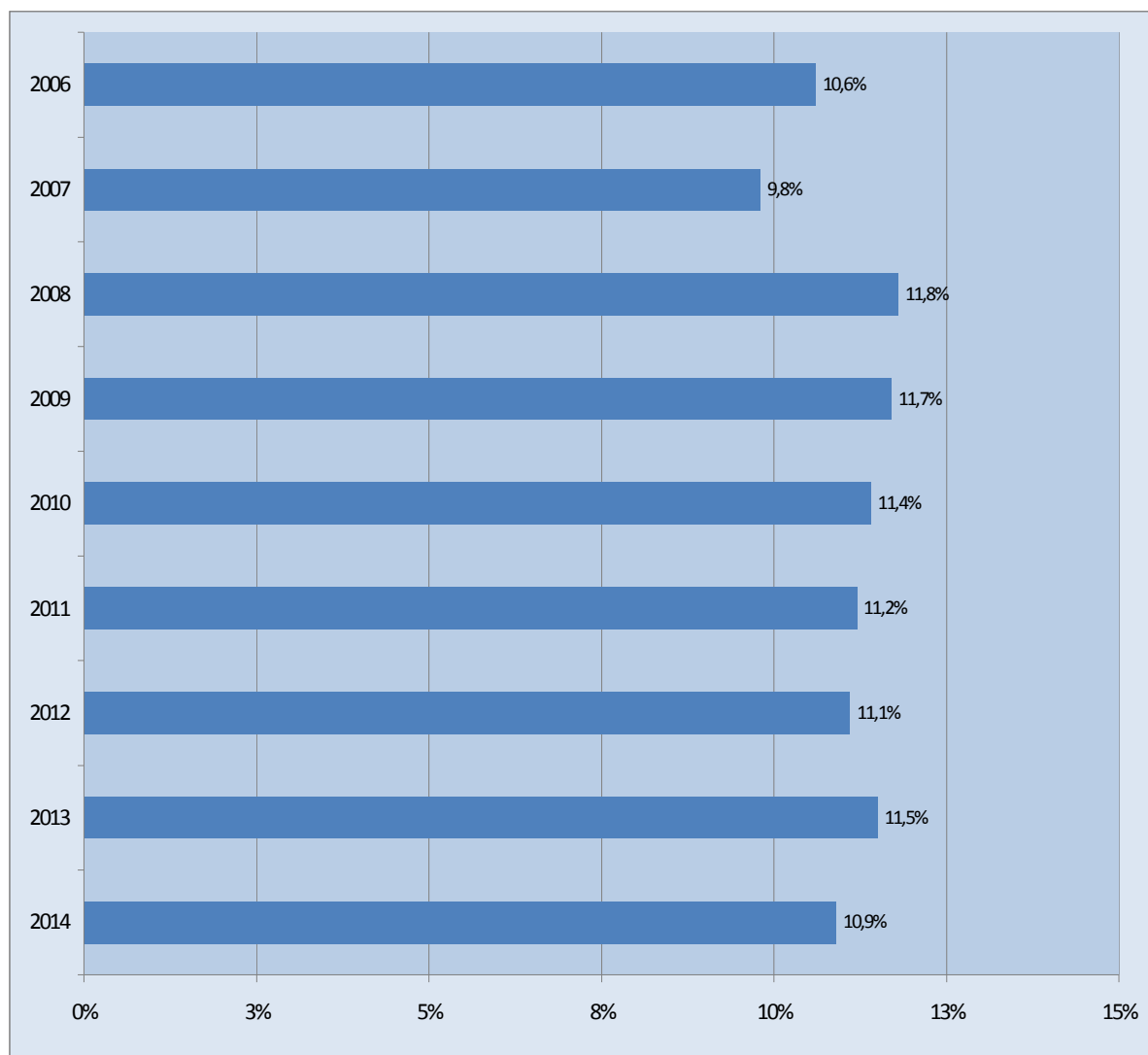
Gráfico 1.2 Distribución porcentual de víctimas lesionadas y víctimas fatales in situ, por año. C.A.B.A. 2005 – 2014.



Cuadro 1.3 Evolución del número de víctimas lesionadas de: peatones, motociclistas y automovilistas, por año. CABA. 2006 – 2014.

Víctimas lesionadas	2005	2006	2007	2008	2009	2010	2011	2012	2013	2014
Peatones	...	3385	3307	3134	2913	2799	2615	2518	2613	2599
Motociclistas	...	2551	2135	3668	3857	3821	3973	3988	4199	3900
Automovilistas	...	2798	2670	2967	2914	2777	2673	2681	2689	2529
Total	...	8734	8112	9769	9684	9397	9261	9187	9501	9028

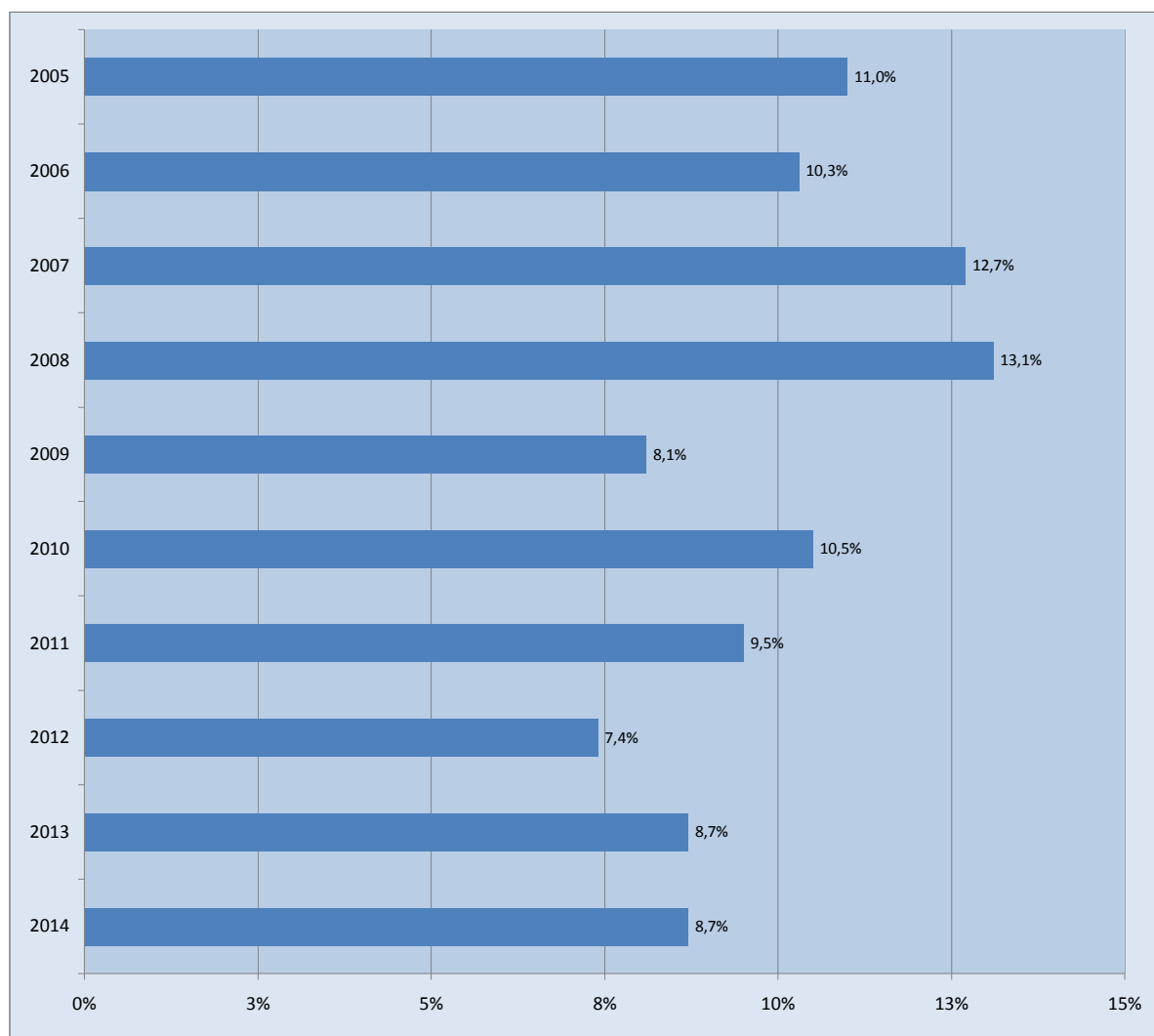
Gráfico 1.3 Distribución porcentual de la evolución del total de víctimas lesionadas de peatones, motociclistas y automovilistas, por año. CABA. 2006 – 2014.



Cuadro 1.4 Evolución del número de víctimas fatales in situ de: peatones, motociclistas y automovilistas. CABA. 2005 - 2014.

Víctimas fatales in situ	2005	2006	2007	2008	2009	2010	2011	2012	2013	2014
Peatones	60	56	59	60	31	45	40	30	39	30
Motociclistas	18	19	19	31	23	31	26	26	25	34
Automovilistas	23	20	39	29	20	20	21	12	16	16
Total	101	95	117	120	74	96	87	68	80	80

Gráfico 1.4 Distribución porcentual de la evolución del total de víctimas fatales in situ de peatones, motociclistas y automovilistas, por año. CABA. 2005 – 2014.



2-Año 2014

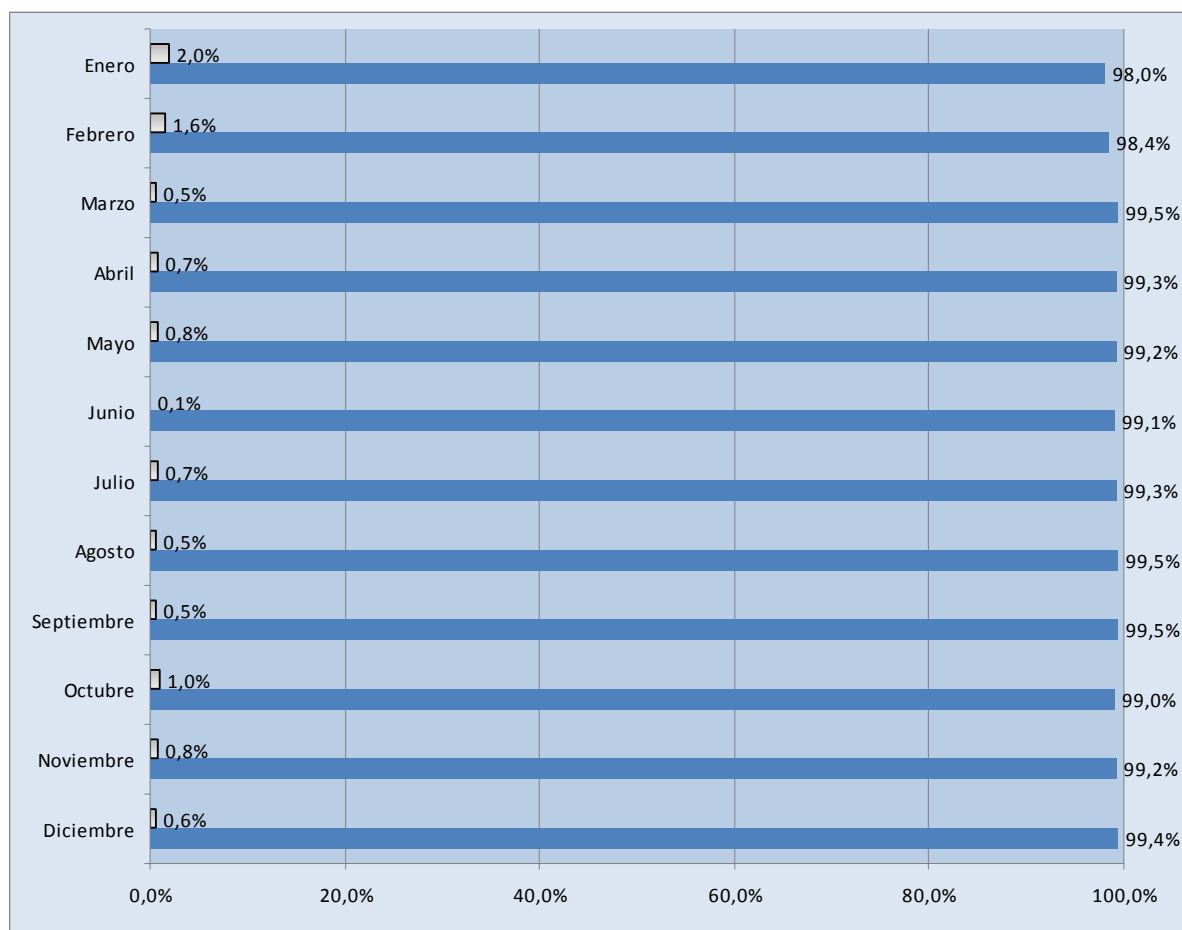
2. Primer Semestre 2014

Total de siniestros viales 2014	9457
Total de víctimas 2014 (lesionadas y fatales in situ)	10310
Total de víctimas lesionadas 2014	10228
Total de víctimas fatales in situ 2014	82

Cuadro 2.1 Víctimas lesionadas y víctimas fatales in situ. C.A.B.A., por mes. Año 2014.

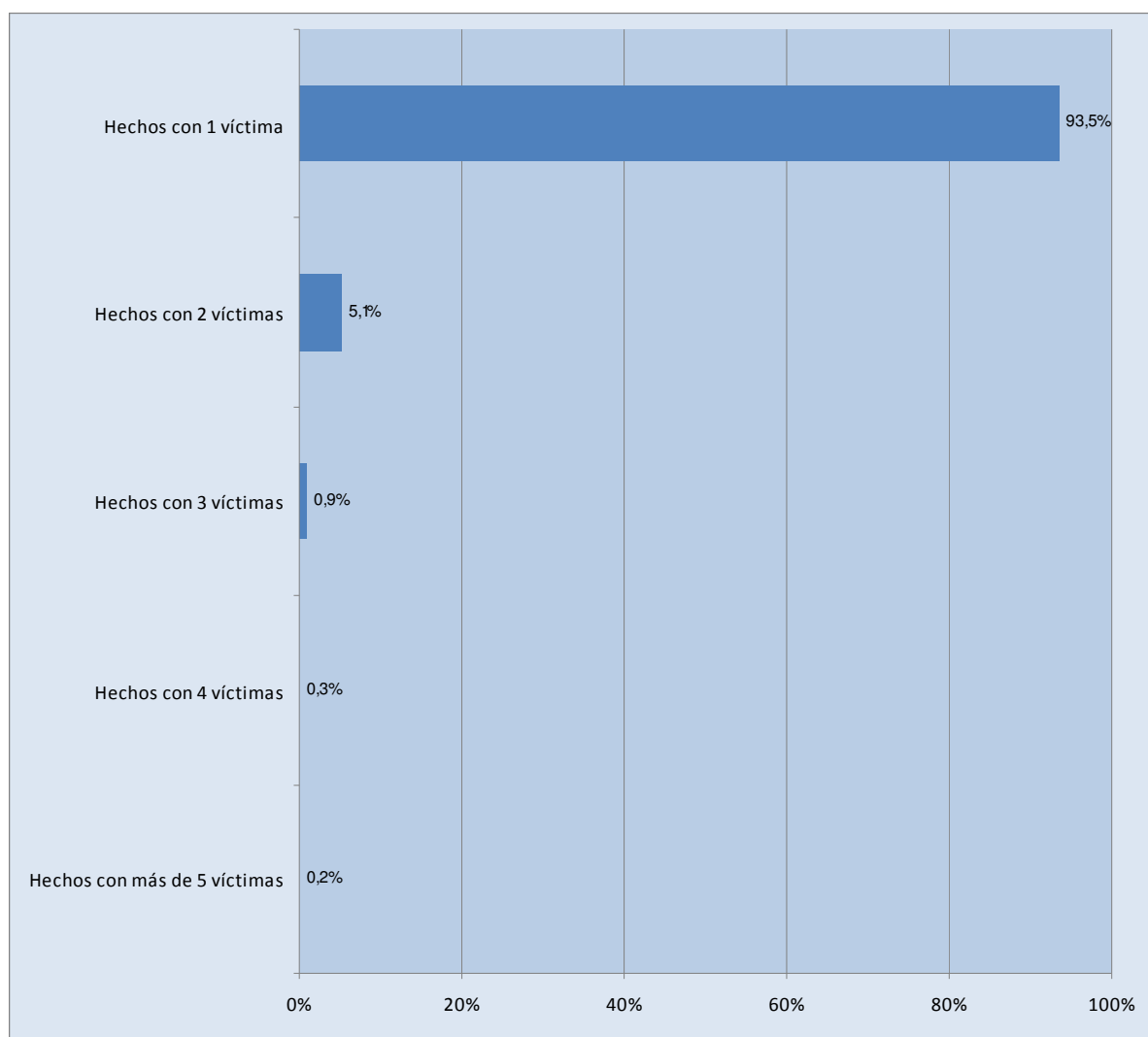
Víctimas	E	F	M	A	M	J	J	A	S	O	N	D
Víctimas lesionadas	723	673	909	831	960	824	851	866	811	937	909	934
Víctimas fatales in situ	15	11	5	6	8	1	6	4	4	9	7	6
Total	738	684	914	837	968	825	857	870	815	946	916	940

Gráfico 2.1 Distribución porcentual de víctimas fatales in situ y víctimas lesionadas. C.A.B.A., por mes. Año 2014.



Cuadro 2.2 Cantidad de víctimas en los siniestros viales. C.A.B.A. Año 2014.

Víctimas por siniestro vial	Cantidad de Siniestros viales
Siniestros viales con 1 víctima	8838
Siniestros viales con 2 víctimas	480
Siniestros viales con 3 víctimas	87
Siniestros viales con 4 víctimas	33
Siniestros viales con 5 víctimas o más	19
Total	9457

Gráfico 2.2 Distribución porcentual de la cantidad de víctimas en los siniestros viales.. C.A.B.A. Año 2014.

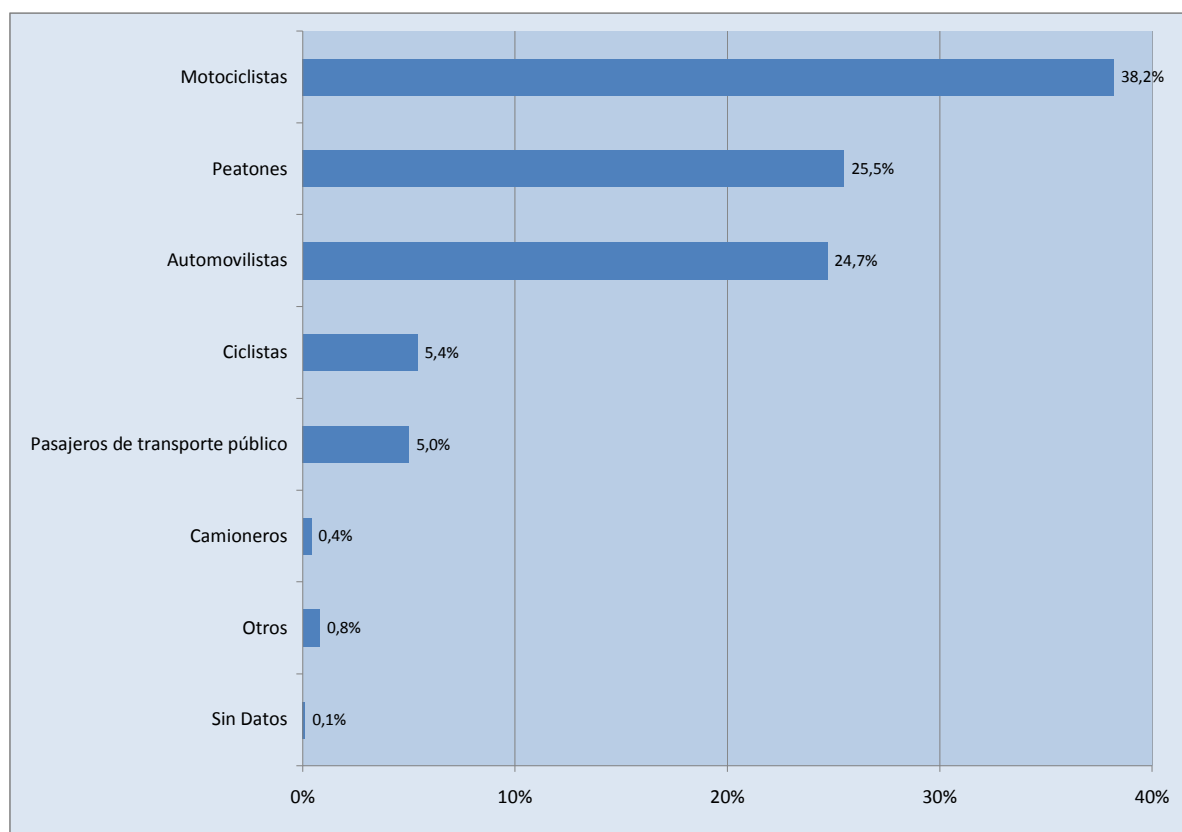
3- Principales víctimas según tipo de movilidad

3. Principales víctimas según tipo de movilidad⁴

Cuadro 3.1 Desagregación de la cantidad de víctimas fatales in situ, víctimas lesionadas y total de víctimas por tipo de movilidad. C.A.B.A. Año 2014.

Tipo de movilidad	Víctimas Fatales in situ	Víctimas Lesionadas	Total de Víctimas
Motociclistas	34	3900	3934
Peatones	30	2599	2629
Automovilistas	16	2529	2545
Ciclistas	2	555	557
Pasajeros de transporte público	-	516	516
Camioneros	-	38	38
Otros	-	82	82
Sin Datos	-	9	9
Total	82	10228	10310

Gráfico 3.1 Distribución porcentual del total de víctimas por tipo de movilidad. C.A.B.A. Año 2014.



⁴ Los datos pueden sufrir modificaciones debido a consultas efectuadas a la Policía Federal Argentina

Cuadro 3.2 Distribución porcentual de víctimas fatales in situ y víctimas lesionadas por tipo de movilidad, C.A.B.A. Año 2014.

Tipo de movilidad	Víctimas Fatales in situ %	Víctimas Lesionadas %
Motociclistas	41,5	38,1
Peatones	36,6	25,4
Automovilistas	19,5	24,7
Ciclistas	2,4	5,4
Pasajeros de transporte público	-	5,0
Camioneros	-	0,4
Otros	-	0,8
Sin Datos	-	0,1
Total	100,0	100,0

Cuadro 3.3 Relación de muertos in situ cada 1.000 lesionados por tipo de movilidad, C.A.B.A; en porcentaje. Año 2014.

	Motociclistas	Peatones	Automovilistas	Ciclistas	Pasajeros de transporte público	Camioneros	Otros	Total
Muertos in situ cada 1.000 lesionados por tipo de movilidad	8,7	11,5	6,3	3,6	-	-	-	8,0

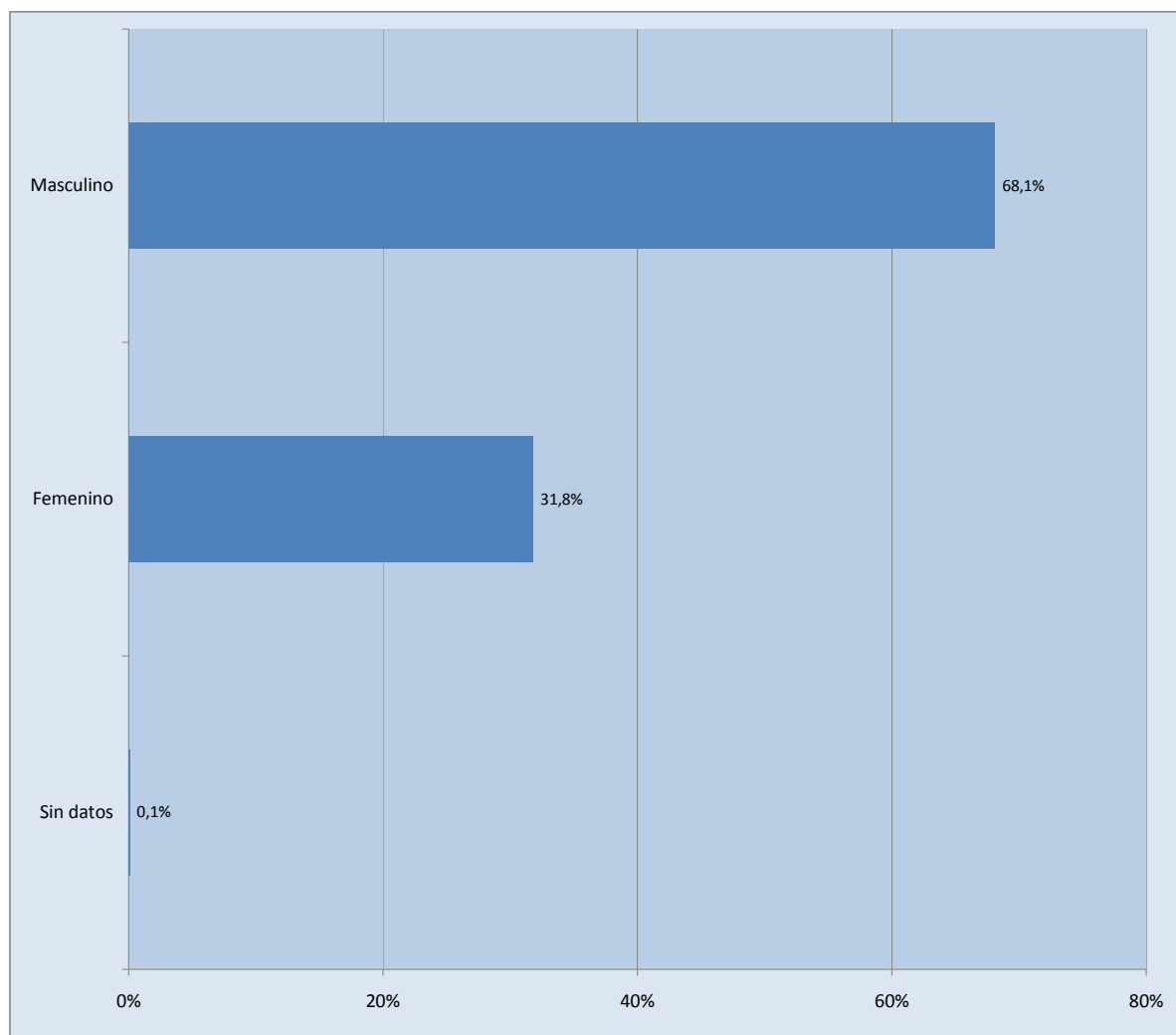
4- Principales víctimas según sexo

4. Principales víctimas según sexo

Cuadro 4.1 Desagregación de la cantidad de víctimas fatales in situ, víctimas lesionadas y total de víctimas, por sexo. C.A.B.A. Año 2014.

Sexo	Víctimas Fatales in situ	Víctimas Lesionadas	Total de Víctimas
Masculino	67	6954	7021
Femenino	15	3262	3277
Sin datos	-	12	12
Total	82	10228	10310

Gráfico 4.1 Distribución porcentual del total de víctimas por sexo. C.A.B.A. Año 2014.



Cuadro 4.2 Distribución porcentual de víctimas fatales in situ y víctimas lesionadas por sexo. C.A.B.A. Año 2014.

Edad	Víctimas Fatales in situ %	Víctimas Lesionadas %
Masculino	81,7	68,0
Femenino	18,3	31,9
Sin datos	-	0,1
Total	100,0	100,0

Cuadro 4.3 Relación de muertos in situ cada 1.000 lesionados, por sexo, C.A.B.A; en porcentaje. Año 2014.

	Masculino	Femenino	Sin datos	Total
Muertos cada 1.000 lesionados	9,6	4,6	-	8,0

Cuadro 4.4 Desagregación de la cantidad total de víctimas por tipo de movilidad y por sexo. C.A.B.A., Año 2014.

Tipo de movilidad	Masculino	Femenino	Sin datos	Total
Motociclistas	3456	473	5	3934
Peatones	1311	1316	2	2629
Automovilistas	1582	958	5	2545
Ciclistas	385	172	-	557
Pasajeros de transporte público	185	331	-	516
Camioneros	32	6	-	38
Otros	67	15	-	82
Sin Datos	3	6	-	9
Total	7021	3277	12	10310

Cuadro 4.5 Distribución porcentual del total de víctimas por tipo de movilidad y por sexo. C.A.B.A.; Año 2014.

Tipo de movilidad	Masculino %	Femenino %	Sin datos %	Total %
Motociclistas	87,8	12,0	0,1	100,0
Peatones	49,9	50,1	0,1	100,0
Automovilistas	62,2	37,6	0,2	100,0
Ciclistas	69,1	30,9	-	100,0
Pasajeros de transporte público	35,9	64,1	-	100,0
Camioneros	84,2	15,8	-	100,0
Otros	81,7	18,3	-	100,0
Sin Datos	33,3	66,7	-	100,0

Cuadro 4.6 Desagregación de la cantidad de víctimas lesionadas por tipo de movilidad y por sexo. C.A.B.A., Año 2014.

Tipo de movilidad	Masculino	Femenino	Sin datos	Total
Motociclistas	3424	471	5	3900
Peatones	1291	1306	2	2599
Automovilistas	1569	955	5	2529
Ciclistas	383	172	-	555
Pasajeros de transporte público	185	331	-	516
Camioneros	32	6	-	38
Otros	67	15	-	82
Sin Datos	3	6	-	9
Total	6954	3262	12	10228

Cuadro 4.7 Distribución porcentual de víctimas lesionadas por tipo de movilidad y por sexo. C.A.B.A. Año 2014.

Tipo de movilidad	Masculino %	Femenino %	Sin datos %	Total %
Motociclistas	87,8	12,1	0,1	100,0
Peatones	49,7	50,3	0,1	100,0
Automovilistas	62,0	37,8	0,2	100,0
Ciclistas	69,0	31,0	-	100,0
Pasajeros de transporte público	35,9	64,1	-	100,0
Camioneros	84,2	15,8	-	100,0
Otros	81,7	18,3	-	100,0
Sin Datos	33,3	66,7	-	100,0

Cuadro 4.8 Desagregación de la cantidad de víctimas fatales in situ por tipo de movilidad y por sexo
C.A.B.A. Año 2014.

Tipo de movilidad	Masculino	Femenino	Sin datos	Total
Motociclistas	32	2	-	34
Peatones	20	10	-	30
Automovilistas	13	3	-	16
Ciclistas	2	-	-	2
Pasajeros de transporte público	-	-	-	-
Camioneros	-	-	-	-
Otros	-	-	-	-
Total	67	15	-	82

Cuadro 4.9 Distribución porcentual de víctimas fatales in situ por tipo de movilidad y por sexo. C.A.B.A.
Año 2014.

Tipo de movilidad	Masculino %	Femenino %	Sin datos %	Total %
Motociclistas	94,1	5,9	-	100,0
Peatones	66,7	33,3	-	100,0
Automovilistas	81,3	18,8	-	100,0
Ciclistas	100,0	-	-	100,0
Pasajeros de transporte público	-	-	-	100,0
Camioneros	-	-	-	100,0
Otros	-	-	-	100,0

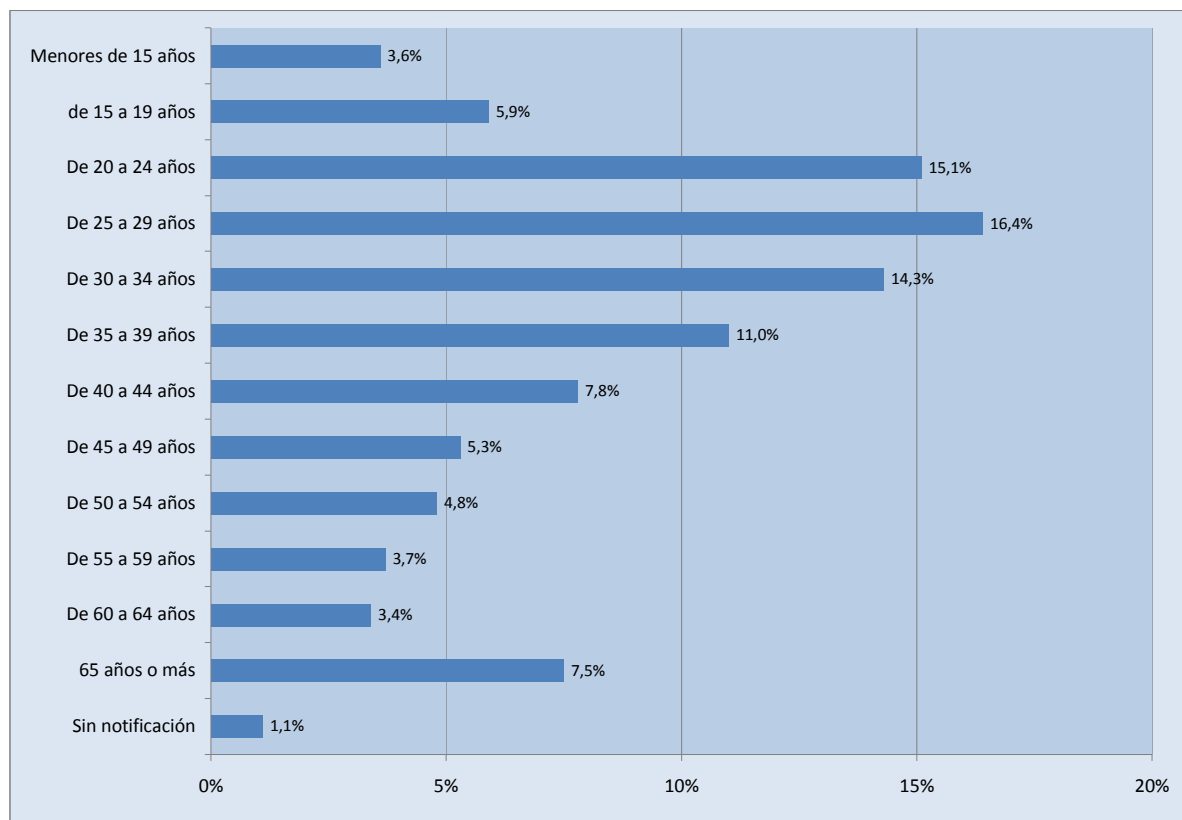
5- Principales víctimas según grupo etario

5. Principales víctimas según grupo etario

Cuadro 5.1 Desagregación de la cantidad de víctimas fatales in situ, víctimas lesionadas y total de víctimas por grupo etario. C.A.B.A. Año 2014.

Edad	Víctimas Fatales in situ	Víctimas Lesionadas	Total de Víctimas
Menores de 15 años	2	371	373
de 15 a 19 años	8	603	611
De 20 a 24 años	15	1539	1554
De 25 a 29 años	16	1677	1693
De 30 a 34 años	9	1468	1477
De 35 a 39 años	9	1130	1139
De 40 a 44 años	2	805	807
De 45 a 49 años	1	547	548
De 50 a 54 años	4	492	496
De 55 a 59 años	2	384	386
De 60 a 64 años	1	346	347
65 años o más	11	758	769
Sin Datos	2	108	110
Total	82	10228	10310

Gráfico 5.1 Distribución porcentual del total de víctimas por grupo etario. C.A.B.A. Año 2014.



Cuadro 5.2 Distribución porcentual de víctimas fatales in situ y víctimas lesionadas por grupo etario. C.A.B.A. Año 2014.

Edad	Víctimas Fatales in situ %	Víctimas Lesionadas %
Menores de 15 años	2,4	3,6
de 15 a 19 años	9,8	5,9
De 20 a 24 años	18,3	15,0
De 25 a 29 años	19,5	16,4
De 30 a 34 años	11,0	14,4
De 35 a 39 años	11,0	11,0
De 40 a 44 años	2,4	7,9
De 45 a 49 años	1,2	5,3
De 50 a 54 años	4,9	4,8
De 55 a 59 años	2,4	3,8
De 60 a 64 años	1,2	3,4
65 años o más	13,4	7,4
Sin notificación	2,4	1,1
Total	100,0	100,0

Cuadro 5.3 Relación de muertos in situ cada 1.000 lesionados, por grupo etario, C.A.B.A. en porcentaje. Año 2014.

	Menores de 15	15-19	20-24	25-29	30-34	35-39	40-44	45-49	50-54	55-59	60-64	64 o más	Sin notifi- cación	Total
Muertos cada 1.000 lesionados	5,4	13,3	9,7	9,5	6,1	8,0	2,5	1,8	8,1	5,2	2,9	14,5	18,5	8,0

6- Anexo. Otras desagregaciones

6. Anexo. Otras desagregaciones

Cuadro 6.1 Desagregación de la cantidad total de víctimas por grupo etario y por sexo. C.A.B.A. Año 2014.

Edad	Masculino	Femenino	Sin datos	Total
Menores de 15 años	213	159	1	373
de 15 a 19 años	434	177	-	611
De 20 a 24 años	1151	403	-	1554
De 25 a 29 años	1247	443	3	1693
De 30 a 34 años	1095	381	1	1477
De 35 a 39 años	836	303	-	1139
De 40 a 44 años	569	237	1	807
De 45 a 49 años	333	215	-	548
De 50 a 54 años	279	216	1	496
De 55 a 59 años	239	147	-	386
De 60 a 64 años	173	173	1	347
65 años o más	368	401	-	769
Sin notificación	84	22	4	110
Total	7021	3277	12	10310

Cuadro 6.2 Distribución porcentual del total víctimas por grupo etario, y por sexo. C.A.B.A. Año 2014.

Edad	Masculino %	Femenino %	Sin datos %	Total %
Menores de 15 años	57,1	42,6	0,3	100,0
de 15 a 19 años	71,0	29,0	-	100,0
De 20 a 24 años	74,1	25,9	-	100,0
De 25 a 29 años	73,7	26,2	0,2	100,0
De 30 a 34 años	74,1	25,8	0,1	100,0
De 35 a 39 años	73,4	26,6	-	100,0
De 40 a 44 años	70,5	29,4	0,1	100,0
De 45 a 49 años	60,8	39,2	-	100,0
De 50 a 54 años	56,3	43,5	0,2	100,0
De 55 a 59 años	61,9	38,1	-	100,0
De 60 a 64 años	49,9	49,9	0,3	100,0
65 años o más	47,9	52,1	-	100,0
Sin notificación	76,4	20,0	3,6	100,0

Cuadro 6.3 Desagregación de la cantidad de víctimas lesionadas por grupo etario y por sexo. C.A.B.A. Año 2014.

Edad	Masculino	Femenino	Sin datos	Total
Menores de 15 años	212	158	1	371
de 15 a 19 años	427	176	-	603
De 20 a 24 años	1139	400	-	1539
De 25 a 29 años	1234	440	3	1677
De 30 a 34 años	1087	380	1	1468
De 35 a 39 años	827	303	-	1130
De 40 a 44 años	567	237	1	805
De 45 a 49 años	332	215	-	547
De 50 a 54 años	276	215	1	492
De 55 a 59 años	237	147	-	384
De 60 a 64 años	172	173	1	346
65 años o más	362	396	-	758
Sin notificación	82	22	4	108
Total	6954	3262	12	10228

Cuadro 6.4 Distribución porcentual de víctimas lesionadas por grupo etario y por sexo. C.A.B.A. Año 2014.

Edad	Masculino %	Femenino %	Sin datos %	Total %
Menores de 15 años	57,1	42,6	0,3	100,0
de 15 a 19 años	70,8	29,2	-	100,0
De 20 a 24 años	74,0	26,0	-	100,0
De 25 a 29 años	73,6	26,2	0,2	100,0
De 30 a 34 años	74,0	25,9	0,1	100,0
De 35 a 39 años	73,2	26,8	-	100,0
De 40 a 44 años	70,4	29,4	0,1	100,0
De 45 a 49 años	60,7	39,3	-	100,0
De 50 a 54 años	56,1	43,7	0,2	100,0
De 55 a 59 años	61,7	38,3	-	100,0
De 60 a 64 años	49,7	50,0	0,3	100,0
65 años o más	47,8	52,2	-	100,0
Sin notificación	75,9	20,4	3,7	100,0

Cuadro 6.5 Desagregación de la cantidad de víctimas fatales in situ por grupo etario y por sexo. C.A.B.A. Año 2014.

Edad	Masculino	Femenino	Sin datos	Total
Menores de 15 años	1	1	-	2
de 15 a 19 años	7	1	-	8
De 20 a 24 años	12	3	-	15
De 25 a 29 años	13	3	-	16
De 30 a 34 años	8	1	-	9
De 35 a 39 años	9	-	-	9
De 40 a 44 años	2	-	-	2
De 45 a 49 años	1	-	-	1
De 50 a 54 años	3	1	-	4
De 55 a 59 años	2	-	-	2
De 60 a 64 años	1	-	-	1
65 años o más	6	5	-	11
Sin notificación	2	-	-	2
Total	67	15	-	82

Cuadro 6.6 Distribución porcentual de víctimas fatales in situ por grupo etario y por sexo. C.A.B.A. Año 2014.

Edad	Masculino %	Femenino %	Sin datos %	Total %
Menores de 15 años	50,0	50,0	-	100,0
de 15 a 19 años	87,5	12,5	-	100,0
De 20 a 24 años	80,0	20,0	-	100,0
De 25 a 29 años	81,3	18,8	-	100,0
De 30 a 34 años	88,9	11,1	-	100,0
De 35 a 39 años	100,0	-	-	100,0
De 40 a 44 años	100,0	-	-	100,0
De 45 a 49 años	100,0	-	-	100,0
De 50 a 54 años	75,0	25,0	-	100,0
De 55 a 59 años	100,0	-	-	100,0
De 60 a 64 años	100,0	-	-	100,0
65 años o más	54,5	45,5	-	100,0
Sin notificación	100,0	-	-	100,0

Cuadro 6.7 Desagregación de la cantidad de víctimas de: peatones, motociclistas y automovilistas por grupo etario. C.A.B.A. Año 2014.

Edad	Peatones	Motociclistas	Automovilistas	Total
Menores de 15 años	183	19	126	328
de 15 a 19 años	158	273	119	550
De 20 a 24 años	245	883	277	1405
De 25 a 29 años	271	899	365	1535
De 30 a 34 años	249	703	333	1285
De 35 a 39 años	231	472	298	1001
De 40 a 44 años	176	299	244	719
De 45 a 49 años	147	155	169	471
De 50 a 54 años	158	93	154	405
De 55 a 59 años	133	62	138	333
De 60 a 64 años	158	25	106	289
65 años o más	484	22	183	689
Sin notificación	36	29	33	98
Total	2629	3934	2545	9108

Cuadro 6.8 Distribución porcentual de víctimas de: peatones, motociclistas y automovilistas por grupo etario. C.A.B.A. Año 2014.

Edad	Peatones %	Motociclistas %	Automovilistas %	Total %
Menores de 15 años	55,8	5,8	38,4	100,0
de 15 a 19 años	28,7	49,6	21,6	100,0
De 20 a 24 años	17,4	62,8	19,7	100,0
De 25 a 29 años	17,7	58,6	23,8	100,0
De 30 a 34 años	19,4	54,7	25,9	100,0
De 35 a 39 años	23,1	47,2	29,8	100,0
De 40 a 44 años	24,5	41,6	33,9	100,0
De 45 a 49 años	31,2	32,9	35,9	100,0
De 50 a 54 años	39,0	23,0	38,0	100,0
De 55 a 59 años	39,9	18,6	41,4	100,0
De 60 a 64 años	54,7	8,7	36,7	100,0
65 años o más	70,2	3,2	26,6	100,0
Sin notificación	36,7	29,6	33,7	100,0

Cuadro 6.9 Desagregación de la cantidad de víctimas lesionadas de: peatones, motociclistas y automovilistas por grupo etario.. C.A.B.A. Año 2014.

Edad	Peatones	Motociclistas	Automovilistas	Total
Menores de 15 años	182	19	125	326
de 15 a 19 años	157	267	118	542
De 20 a 24 años	242	874	275	1391
De 25 a 29 años	267	889	363	1519
De 30 a 34 años	247	699	331	1277
De 35 a 39 años	230	469	293	992
De 40 a 44 años	176	298	243	717
De 45 a 49 años	146	155	169	470
De 50 a 54 años	155	92	154	401
De 55 a 59 años	132	62	137	331
De 60 a 64 años	158	25	105	288
65 años o más	473	22	183	678
Sin notificación	34	29	33	96
Total	2599	3900	2529	9028

Cuadro 6.10 Distribución porcentual de víctimas lesionadas de: peatones, motociclistas y automovilistas por grupo etario. C.A.B.A. Año 2014.

Edad	Peatones %	Motociclistas %	Automovilistas %	Total %
Menores de 15 años	55,8	5,8	38,3	100,0
de 15 a 19 años	29,0	49,3	21,8	100,0
De 20 a 24 años	17,4	62,8	19,8	100,0
De 25 a 29 años	17,6	58,5	23,9	100,0
De 30 a 34 años	19,3	54,7	25,9	100,0
De 35 a 39 años	23,2	47,3	29,5	100,0
De 40 a 44 años	24,5	41,6	33,9	100,0
De 45 a 49 años	31,1	33,0	36,0	100,0
De 50 a 54 años	38,7	22,9	38,4	100,0
De 55 a 59 años	39,9	18,7	41,4	100,0
De 60 a 64 años	54,9	8,7	36,5	100,0
65 años o más	69,8	3,2	27,0	100,0
Sin notificación	35,4	30,2	34,4	100,0

Cuadro 6.11 Desagregación de la cantidad de víctimas fatales in situ de: peatones, motociclistas y automovilistas por grupo etario. C.A.B.A. Año 2014.

Edad	Peatones	Motociclistas	Automovilistas	Total
Menores de 15 años	1	-	1	2
de 15 a 19 años	1	6	1	8
De 20 a 24 años	3	9	2	14
De 25 a 29 años	4	10	2	16
De 30 a 34 años	2	4	2	8
De 35 a 39 años	1	3	5	9
De 40 a 44 años	-	1	1	2
De 45 a 49 años	1	-	-	1
De 50 a 54 años	3	1	-	4
De 55 a 59 años	1	-	1	2
De 60 a 64 años	-	-	1	1
65 años o más	11	-	-	11
Sin notificación	2	-	-	2
Total	30	34	16	80

Cuadro 6.12 Distribución porcentual de víctimas fatales in situ de: peatones, motociclistas y automovilistas por grupo etario. C.A.B.A. Año 2014.

Edad	Peatones %	Motociclistas %	Automovilistas %	Total %
Menores de 15 años	50,0	-	50,0	100,0
de 15 a 19 años	12,5	75,0	12,5	100,0
De 20 a 24 años	21,4	64,3	14,3	100,0
De 25 a 29 años	25,0	62,5	12,5	100,0
De 30 a 34 años	25,0	50,0	25,0	100,0
De 35 a 39 años	11,1	33,3	55,6	100,0
De 40 a 44 años	-	50,0	50,0	100,0
De 45 a 49 años	100,0	-	-	100,0
De 50 a 54 años	75,0	25,0	-	100,0
De 55 a 59 años	50,0	-	50,0	100,0
De 60 a 64 años	-	-	100,0	100,0
65 años o más	100,0	-	-	100,0
Sin notificación	100,0	-	-	100,0