

VI Congreso ALAP

La participación de la migración interna en el crecimiento de dos ciudades del Río de la Plata: Buenos Aires y Montevideo

Dra. Victoria Mazzeo *

Resumen

La migración interna es reconocida como un elemento clave del cambio sociodemográfico de las ciudades. Su efecto responde no sólo a su magnitud sino también a la selectividad demográfica y/o socioeconómica de los flujos migratorios que se reflejan en el perfil de la población de destino.

En este contexto, se consideró interesante discutir con evidencia reciente las tendencias y patrones de la migración interna en dos ciudades del Río de la Plata: Buenos Aires y Montevideo. El objetivo planteado es analizar las características sociodemográficas del stock de migrantes internos desde los ochenta, considerando especialmente cómo se insertan en ambas ciudades los migrantes internos recientes.

En Argentina, entre 1947 y 1970 la mayoría de los flujos se orientan al Área Metropolitana de Buenos Aires formada por la Ciudad de Buenos Aires más los Partidos del Gran Buenos Aires, si bien la población de la Ciudad se estanca desde 1947. En los setenta se evidencia la desaceleración de las migraciones internas, reorientándose hacia las ciudades intermedias, incrementando su importancia la migración urbana-urbana.

Por su parte, en Uruguay los datos disponibles señalan un vaciamiento sostenido del país rural a favor del urbano, particularmente en Montevideo. Se observa, desde la década de los sesenta, un estancamiento de su población, que obedece a la paridad entre la afluencia de migrantes internos y el traslado de su propia población fuera de los límites departamentales y a la emigración internacional que encuentra en dicha ciudad su principal lugar de origen.

Se plantea un trabajo cuantitativo y descriptivo, utilizando como fuente de datos los censos nacionales de población de Argentina y Uruguay, la Encuesta Anual de Hogares 2012 que releva la Dirección General de Estadística y Censos del GCBA y la Encuesta Continua de Hogares 2012 que releva el Instituto Nacional de Estadística de Uruguay.

* Jefa Depto. Análisis Demográfico - DGEyC-GCBA, Profesora titular regular Cátedra Demografía Social FSOC-UBA e Investigadora Instituto Gino Germani - FSOC-UBA vmazzeo@buenosaires.gob.ar

Se consideró interesante discutir con evidencia reciente, las tendencias y patrones de la llegada de nativos del resto del país a ambas ciudades. El objetivo planteado es realizar una somera presentación de la tendencia de la migración neta de nativos según lugar de origen, analizar las características demográficas del stock de migrantes nativos internos, considerando especialmente cómo se insertan los migrantes en el mercado de trabajo.

Introducción

Distintos autores han comprobado que las migraciones tienen un impacto directo sobre el crecimiento de una población y han intervenido en la distribución espacial de la población, especialmente en el proceso de urbanización y en el surgimiento de las áreas metropolitanas (Lattes, 1974 y 2007; Maguid, 1996). En particular, la migración interna constituye un elemento clave del cambio sociodemográfico de las ciudades, tanto en su magnitud como en su perfil, es conocida la selectividad demográfica y/o socioeconómica de los flujos migratorios (Rodríguez Vignoli, 2010 y 2011).

Los desplazamientos migratorios hacia las ciudades son originados por las oportunidades de empleo, las mejores condiciones de vida, la formación educativa o por la calidad del hábitat. En rigor, las motivaciones de estos movimientos están afectados por la etapa del ciclo de vida (Mazzeo, 2012 y 2013). Estos desplazamientos provocaron el reforzamiento y la ampliación de las ciudades y promovieron la urbanización y la migración del campo a la ciudad. A escala macro, la migración interna tiene implicancias demográficas, económicas y socioculturales en los lugares de destino y también en el uso de la estructura urbana y se ha transformado en uno los determinantes próximos de la segregación residencial.

En Argentina, hasta 1914, en las migraciones internas, predominaron las corrientes entre provincias contiguas. Entre 1914 y 1947 se produce una transición y entre 1947 y 1970 la mayoría de los flujos se orientan al Área Metropolitana de Buenos Aires (AMBA).¹ En los setenta se evidencia la desaceleración de las migraciones internas, reorientándose hacia las ciudades intermedias y perdiendo importancia el AMBA como polo de atracción (Macció et. al., 1996; Calvelo, 2010).

¹ A partir de agosto de 2003 se dejó de utilizar la expresión “Área Metropolitana” y se la cambió por Región Gran Buenos Aires; formada por la Ciudad de Buenos Aires más los 24 Partidos que conforman el Gran Buenos Aires.

Es decir, se trató de una migración que aportó a la urbanización del país y aceleró la primacía del sistema urbano. A mediados de la década de los setenta, las capitales provinciales son los nuevos polos de atracción de población. A su vez, se produce una desconcentración de las migraciones y aumentan los flujos intraprovinciales.

La información que aportan los tres últimos censos argentinos muestran una disminución del volumen de migrantes internos, destacándose que a partir de los setenta incrementa su importancia la migración urbana-urbana (Mazzeo, 2012).

En este contexto, la Ciudad de Buenos Aires sobresale por la alta proporción de argentinos nacidos en el resto del país, que a mediados del siglo pasado llegaron a representar casi un tercio de su población. La ciudad concentró más del 10% de la población total del país desde fines del siglo XIX y estuvo cercana al 20% a mediados del siglo pasado, pero a partir de la década de 1960 comienza a disminuir su participación en el país. Por su parte, el Gran Buenos Aires ha concentrado más del 20% de la población total del país desde fines del siglo XIX y ha permanecido en alrededor del 34% desde la década de 1960 (Meichtry, 2007).

Lamentablemente, la falta de información proveniente de censos entre 1908 y 1963, impiden conocer las etapas de concentración urbana de la población uruguaya y mensurar, además, el crecimiento de Montevideo. En 1908, cerca del 20% de la población que residía en Montevideo era nacida en otros departamentos del país. En dicho año, su población representaba cerca del 30% de la población del país, estimándose en 38% para 1930 (Pellegrino, 2010). Desde 1963 en adelante, distintos autores, muestran que la población de Montevideo se estanca (Cabella, 2012; OIM, 2011; Pellegrino, 2010). Las razones expuestas son: la paridad entre los inmigrantes y emigrantes internos de la ciudad, la conformación de la zona metropolitana² y la emigración internacional de montevideanos. A partir de 1980, el volumen de migrantes internos manifestó una tendencia leve a la disminución y en el censo de 1996, Montevideo por primera vez pierde población, a expensas del crecimiento de la zona metropolitana.

Al igual que en Argentina, el patrón migratorio rural-urbano uruguayo perdió protagonismo dejando paso a las corrientes del tipo urbano-urbano. Es importante destacar la importancia de Montevideo como destino y origen de los flujos migratorios internos del país: aproximadamente 7 de cada 10 migrantes internos tienen como lugar

² Formada por Montevideo más los departamentos de Canelones y San José.

de destino o de partida la capital (OIM, 2011). Si bien se ha observado una primacía absoluta de Montevideo, cercana al 50%, no obstante ha presentado una pérdida de su participación en la población total (Macadar y Domínguez, 2008).

Puede afirmarse que la migración interna ha sido fundamental en el crecimiento de las dos capitales del Río de la Plata. La marcada centralización en materia de oferta de servicios de salud y particularmente de educación, indudablemente han motorizado la capacidad de atracción poblacional de Buenos Aires y Montevideo. Por tal motivo, se consideró de interés analizar con información reciente la importancia numérica de la llegada de nativos del resto del país a dichas ciudades, observando sus características sociodemográficas.

Metodología

El objetivo de la ponencia, es realizar una somera presentación de la historia de la migración neta de nativos en las ciudades de Buenos Aires y Montevideo según lugar de origen y analizar las características sociodemográficas del stock de migrantes nativos internos, considerando especialmente cómo se insertan en el mercado de trabajo. El universo de análisis es la población migrante interna nativa del país residente en hogares particulares de ambas ciudades en 2012.

Se han utilizado como fuente de datos los censos nacionales de ambos países y las bases usuarios de la Encuesta Anual de Hogares (EAH) de la Ciudad de Buenos Aires y la Encuesta Continua de Hogares (ECH) del Instituto Nacional de Estadística de Uruguay. Estas encuestas tienen un bloque de migraciones que se aplica a todas las personas, en el que se indaga lugar de nacimiento, desde que año vive en forma continua en la ciudad, donde vivía antes de ese año y cuál fue el motivo principal por el que migró a la ciudad. Para los censos, la variable “migrante” utilizada corresponde a lugar de nacimiento, es decir a la llamada migración absoluta. Si bien permite captar el stock de migrantes absolutos, no precisa el momento de la migración ni capta las migraciones intermedias ni las de retorno, pero adquiere significado para la comparación histórica de su importancia. De esta manera para los censos nacionales levantados hasta la ronda de 2010 se considera migrante interno a aquella persona que fue empadronada en una provincia distinta a la de su nacimiento. Es decir, es migrante interna de la ciudad aquella persona que fue censada en ella pero nació en otra provincia del país.

Para el 2012, se trabajó con la EAH y la ECH, y se consideró migrante interno a la persona nacida en alguna provincia o departament del país que reside habitualmente en hogares particulares de ambas ciudades. Teniendo en cuenta el año desde el que residen en forma continua en ella, se armaron dos grupos: los históricos (llegados hasta 2007) y los del último quinquenio (2008-2012). Con el objeto de analizar la existencia de diferenciales en las características sociodemográficas y económicas del stock de migrantes nativos internos, se compararon ambos grupos.

El crecimiento de Buenos Aires y Montevideo desde mediados del siglo pasado.

Buenos Aires, a mediados del siglo XIX, inicia un período de extraordinario crecimiento demográfico que la colocó en 1915 entre las ciudades más populosas del mundo, y que la hizo alcanzar en 1947 una población cercana a los 3 millones de personas (Lattes et. al., 2010). A partir de allí y hasta la actualidad se caracteriza por el estancamiento poblacional, registrando incluso en los períodos intercensales 1970-1980 y 1991-2001, tasas de crecimiento negativo (Cuadro 1). De allí que, por su menor crecimiento y luego estancamiento, redujo notablemente su participación en la población del país: entre 1960 y 2010 la disminuyó de 14,8% a 7,2%, redujo a la mitad su importancia relativa en el total del país.

Cuadro 1 Tasa de crecimiento medio anual (por mil habitantes). Ciudades de Buenos Aires y Montevideo. Años 1960-2011

Buenos Aires		Montevideo	
Período	Tasa	Período	Tasa
1960-1970	0,2	1963-1975	2,4
1970-1980	-1,7	1975-1985	5,6
1980-1991	1,4	1985-1996	2,3
1991-2001	-6,3	1996-2004	-1,5
2001-2010	4,5	2004-2011	-0,7

Fuente: elaboración propia en base a los resultados censales para Buenos Aires y (Intendencia de Montevideo, 2013) para Montevideo.

Cuadro 2 Importancia relativa de la población de la ciudad en el total país según censo. Ciudades de Buenos Aires y Montevideo. Años 1960-2011

Buenos Aires		Montevideo	
Censo	%	Censo	%
1960	14,8	1963	46,3
1970	12,7	1975	44,4
1980	10,5	1985	44,4
1991	9,1	1996	42,5
2001	7,7	2004	40,9
2010	7,2	2011	40,1

Fuente: elaboración propia en base a los resultados censales para Buenos Aires y Montevideo.

Por su parte Montevideo, con menor volumen (no alcanza el millón y medio de personas), registró un incremento ininterrumpido, en el cual el aporte inmigratorio constituyó, al igual que en Buenos Aires, un factor clave en el crecimiento de su población. No obstante, desde 1963 se estanca su población y a partir del censo de 1996

muestra tasas de crecimiento medio anual intercensal negativas (Pellegrino, 2010). Durante el período intercensal 1996-2004, pierde población a expensas del crecimiento de la zona metropolitana (Cabella, 2012). No obstante, continúa representando más del 40% de la población uruguaya.

Las migraciones internas en Buenos Aires y Montevideo en épocas recientes.

La participación de la migración en el crecimiento total de Buenos Aires fue mayor en las etapas tempranas de la urbanización del país, que coincidió a su vez con el crecimiento más rápido de la ciudad. En el período 1935-1944, se inició el masivo arribo de nativos del resto del país (Lattes et. al., 1992), pero a partir de 1950 la migración de argentinos inicia un ciclo de saldo negativo para la ciudad. En épocas recientes, las tasas de migración interna neta, con excepción del período 1986-1991, han sido negativas (Cuadro 3), registrando los niveles más altos los quinquenios extremos del período analizado.

Montevideo, concentró migrantes internos, que desde la década de 1940 fueron poblando su periferia (Cabella, 2012). También atenuó su capacidad de atracción poblacional, pero los niveles de sus tasas negativas son mucho más bajos. Sin embargo, se observa un incremento notorio en el último quinquenio.

Cuadro 3 Tasa anual de migración interna neta (por mil habitantes). Ciudades de Buenos Aires y Montevideo. Años 1980-2011

Buenos Aires		Montevideo	
Período	Tasa	Período	Tasa
1975-1980	-12,3	1980-1985	0,1
1986-1991	1,6	1991-1996	-0,2
1996-2001	-4,4	2001-2006	-0,7
2005-2010	-6,7	2006-2011	-2,8

Fuente: elaboración propia en base a los resultados censales para Buenos Aires y Macadar (2009), Macadar y Domínguez (2008) y Koolhaas (s/f) para Montevideo.

La composición por lugar de nacimiento de los migrantes internos de Buenos Aires (Cuadro 4) muestra la preponderancia de migrantes nacidos en las provincias de Buenos Aires, Santa Fe, Entre Ríos y Córdoba, que son las provincias que se encuentran más cercanas a la ciudad, así como de Santiago del Estero y Tucumán, que se encuentran más alejadas (Mapa 1). Entre ambos grupos concentran cerca del 80% del origen de la

migración interna de nativos. El volumen de las mismas ha descendido en el tiempo, manteniéndose cercano a las 200.000 personas, siendo los intercambios más importantes entre la ciudad y los partidos del Gran Buenos Aires.

Por su parte, los movimientos realizados a partir de los ochenta hacia Montevideo muestran una importante inmigración de los departamentos más cercanos a los que, a partir de los noventa, se agregaron los situados al norte del país. Los flujos más significativos refieren a la emigración montevideana rumbo al departamento Canelones y, en particular a la denominada “Ciudad de la Costa” (Macadar y Domínguez, 2008). También el volumen ha descendido y para el último período quinquenal se ha modificado la composición porcentual, creciendo la participación de los departamentos más alejados.

Cuadro 4 Origen de la migración interna del último quinquenio según período de llegada. Ciudades de Buenos Aires y Montevideo. Años 1980-2011

Ciudad de Buenos Aires					Montevideo				
Período	Total	Composición porcentual			Período	Total	Composición porcentual		
		Buenos Aires	Córdoba - Entre Ríos - Santa Fe - Stgo. del Estero - Tucumán	Resto país			Canelones - Colonia - Maldonado - Rivera - San José	Cerro Largo - Florida - Paysandú - Rocha - Salto - Soriano - Tacuarembó	Resto país
1975-1980	232.290	58,5	19,1	22,4	1980-1985	65.985	35,9	...	64,1
1986-1991	202.070	63,0	15,4	21,6	1991-1996	55.485	52,0	31,7	16,3
1996-2001	194.777	69,0	11,6	19,4	2001-2006	37.179	57,0	27,1	15,9
2005-2010	201.937	72,1	7,7	20,2	2006-2011	42.445	47,7	32,4	19,9

Fuente: elaboración propia en base a los resultados de los censos nacionales y Uruguay - CELADE (1991) censos nacionales.

Mapa 1 - Argentina según división territorial.



Mapa 2 - Uruguay según división territorial.



Características sociodemográficas del stock de migrantes nativos internos en 2012

Al considerar el año desde el que residen en forma continua en ambas ciudades se observa que cerca de la mitad de los que residen actualmente en ellas, llegaron antes de la década de los noventa: en Buenos Aires representan el 45% y en Montevideo el 54%. Por otra parte, cerca del 30 por ciento llegaron con posterioridad a los noventa (37% y 30% respectivamente).

Cuadro 5 Composición de la población migrante interna por lugar de nacimiento y década desde la que reside en forma continua en la ciudad. Ciudades de Buenos Aires y de Montevideo. Año 2012.

Lugar de nacimiento	Total	Década desde la que residen en forma continua en la Ciudad					
		Total	Hasta 1979	1980 / 1989	1990 / 1999	2000 / 2009	2010/2012
Buenos Aires	100,0	100,0	29,9	15,0	18,2	26,6	10,3
Partidos del Gran Buenos Aires	29,2	100,0	18,9	13,7	21,0	32,4	14,0
En el resto del país	70,8	100,0	34,2	15,4	17,2	24,4	8,8
Montevideo	100,0	100,0	39,2	15,0	15,8	23,7	6,3
Canelones - San José	17,4	100,0	27,4	17,7	15,6	28,4	10,9
En el resto del país	82,6	100,0	41,7	14,4	15,9	22,7	5,3

Fuente: elaboración propia en base a GCBA EAH2012 e INE ECH2012.

En la Ciudad de Buenos Aires, la composición del stock de migrantes nativos internos (Cuadro 5) muestra una alta participación de los Partidos del Gran Buenos Aires³, el 67% de los que residen actualmente en la ciudad llegaron a partir de los noventa. En Montevideo su composición es más heterogénea: sólo el 17% nació en los departamentos de Canelones y San José⁴ y de ellos, cerca del 50% llegó desde los noventa. En Montevideo, los migrantes internos que residen actualmente en ella llegaron, en comparación, en mayor porcentaje que en Buenos Aires, antes de los noventa.

Con el objeto de analizar la etapa del ciclo de vida en el que llegaron a ambas ciudades y observar si se registraron modificaciones en el tiempo, se presenta en el Cuadro 6 la edad promedio al llegar por sexo y el índice de masculinidad, de los que arribaron a partir de los ochenta, según década desde la que residen en forma continua.

Para ambas ciudades se observa cierto grado de feminización de los migrantes, especialmente en la década de los 80, si bien se destaca que se reduce en épocas más recientes. Por otro lado, se retrasaron las edades medias al llegar y en general, las mujeres llegaron a edades más avanzadas que los varones. Buenos Aires, en comparación, presentó edades más avanzadas, excepto en el último trienio, donde la

³ La Ciudad de Buenos Aires más los 24 partidos del Gran Buenos Aires conforman la Región Gran Buenos Aires.

⁴ Montevideo junto con Canelones y San José constituye el Área Metropolitana de Uruguay.

situación se invierte y la brecha se amplía. Se destaca que estos datos están influenciados por el tiempo transcurrido y que se ha trabajado con el stock sobreviviente al momento de la encuesta.

Cuadro 6 Edad promedio al llegar por sexo e índice de masculinidad de la población migrante interna que reside desde 1980 según década desde la que reside en forma continua en la ciudad. Ciudades de Buenos Aires y Montevideo. Año 2012

Sexo	Década desde la que reside en forma continua en la Ciudad			
	1980 / 1989	1990 / 1999	2000 / 2009	2010/2012
Buenos Aires	23,9	24,5	25,4	26,3
Varón	22,9	23,7	25,2	26,8
Mujer	24,7	25,1	25,5	25,8
<i>Índice de Masculinidad</i>	76,8	95,4	84,5	94,3
Montevideo	23,0	22,9	24,8	28,9
Varón	22,3	21,8	23,5	27,8
Mujer	23,5	23,8	25,9	30,1
<i>Índice de Masculinidad</i>	75,4	81,5	87,3	99,8

Fuente: elaboración propia en base a GCBA EAH2012 e INE ECH2012.

Si se consideran los migrantes del último quinquenio (2008-2012), se observa que en la composición por sexo se registra mayoría femenina (Cuadro 7), si bien es mayoritariamente masculina la proveniente de las zonas cercanas a ambas ciudades. Con respecto a sus edades promedio se encuentran cercanas a los 27 años, siendo mayores las mujeres, especialmente las provenientes de los Partidos del Gran Buenos Aires.

Cuadro 7 Inmigrantes internos recientes: edad promedio por sexo e índice de masculinidad por lugar de nacimiento. Ciudades de Buenos Aires y Montevideo. Año 2012

Lugar de nacimiento	Edad promedio y sexo			Índice de masculinidad
	Total	Varón	Mujer	
Buenos Aires	27,7	27,5	27,9	91,6
Partidos del Gran Buenos Aires	28,8	27,2	30,4	102,8
Montevideo	27,5	26,7	28,3	93,5
Canelones - San José	23,0	22,6	23,4	104,8

Fuente: elaboración propia en base a GCBA EAH2012 e INE ECH2012.

Al tener en cuenta los motivos del traslado de los migrantes del último quinquenio (Cuadro 8) sobresalen, para ambas ciudades, las razones laborales y otras causas personales y no personales. Entre estas últimas se encuentran los motivos relacionados con el acceso a la educación, a la salud y la vivienda.

Cuadro 8 Inmigrantes internos recientes: motivo de traslado. Ciudades de Buenos Aires y Montevideo. Año 2012

Motivo de traslado	Buenos Aires	Montevideo ^(a)
Total	100,0	100,0
Razones laborales	26,2	24,9
Acompañar o reunirse con su familia	21,5	25,0
Otras causas personales y no personales	52,4	50,1

Nota: (a) Corresponde a Encuesta de 2006

Fuente: elaboración propia en base a GCBA EAH2012 y Macadar y Domínguez (2008).

Con el propósito de mostrar las diferencias demográficas del universo objeto de estudio, a continuación se presentan la estructuras por sexo y grupos de edad de la población nativa del país que reside en ambas ciudades, diferenciándola según lugar de nacimiento en nativa de la ciudad y migrante interna (Gráficos 1a y 1b). Esta última a su vez se separa (Gráficos 2a y 2b) en migrante histórica (llegó para residir en forma continua en la ciudad hasta 2007) y migrante del último quinquenio (2008-2012).

Al comparar la población nativa en ambas ciudades se observa que la de Buenos Aires es más envejecida y tiene mayor presencia de migrantes internos. Como era de esperar, en ambas ciudades, la nativa de la ciudad tiene mayor participación de población joven (menor de 15 años), y la migrante interna mayor peso relativo de personas potencialmente activas (15 a 64 años).

La composición de los migrantes internos por período de llegada, muestra que, en comparación, la migración histórica en Montevideo está más envejecida, y la reciente en Buenos Aires es más importante.

En comparación, en Buenos Aires tiene mayor importancia la migración del último quinquenio (Cuadro 9). Además, la composición por grandes grupos etarios, muestra que en Buenos Aires tiene mayor importancia relativa el grupo potencialmente activo. Lo contrario sucede en Montevideo, que presenta mayor peso relativo de las edades potencialmente inactivas.

Cuadro 9 Estructura por sexo y grupo de edad de la población migrante interna según período. Ciudades de Buenos Aires y Montevideo. Año 2012

Sexo y grupo etario	Buenos Aires		Montevideo	
	Histórica	Ult.quinquenio	Histórica	Ult.quinquenio
Total	82,6	17,4	88,1	11,9
Varón	100,0	100,0	100,0	100,0
0-14	1,7	10,1	2,4	13,8
15-64	77,1	88,1	71,3	81,9
65 y más	21,1	1,8	26,3	4,4
Mujer	100,0	100,0	100,0	100,0
0-14	2,0	7,6	1,4	11,4
15-64	68,0	89,5	63,1	80,1
65 y más	30,0	2,9	35,5	8,5

Fuente: elaboración propia en base a GCBA EAH2012 e INE ECH2012.

Gráfico 1a Estructura por sexo y grupo de edad de la población nativa del país residente en la ciudad. Ciudad de Buenos Aires. Año 2012

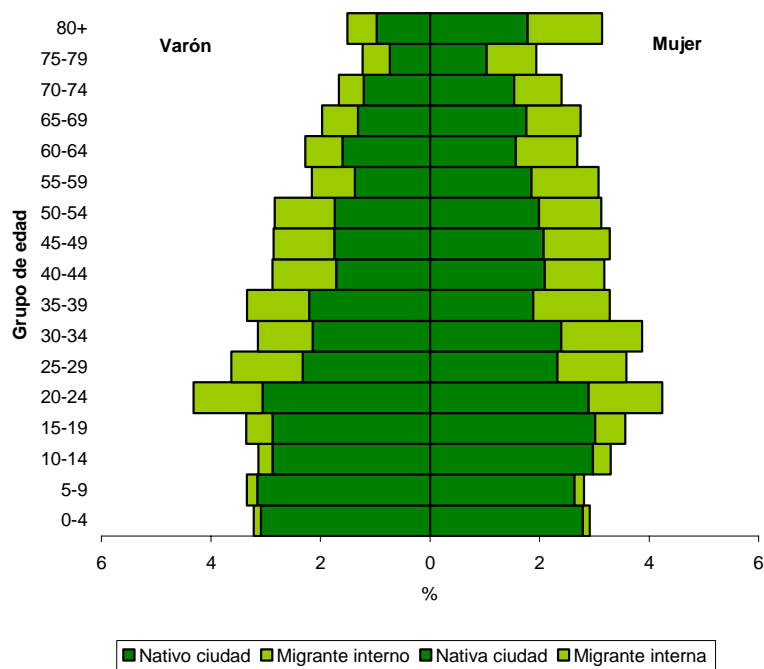
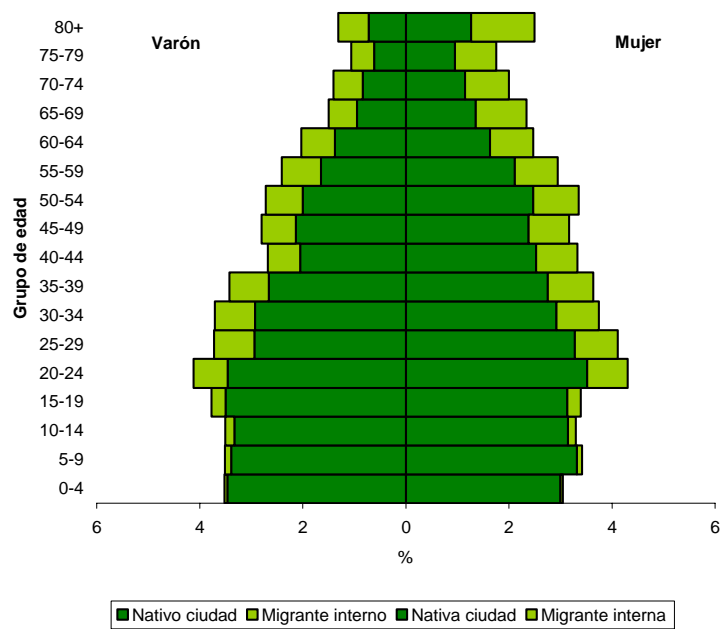


Gráfico 1b Estructura por sexo y grupo de edad de la población nativa del país residente en la ciudad. Ciudad de Montevideo. Año 2012



Fuente: elaboración propia en base a GCBA EAH2012 e INE ECH2012.

Gráfico 2a Estructura por sexo y grupo de edad de la población nativa del país migrante interna según período de llegada. Ciudad de Buenos Aires. Año 2012

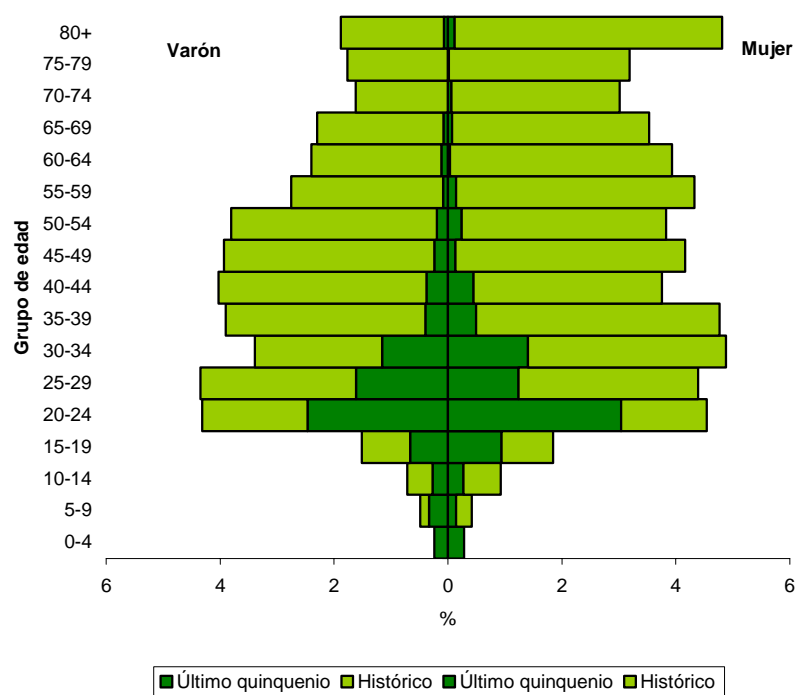
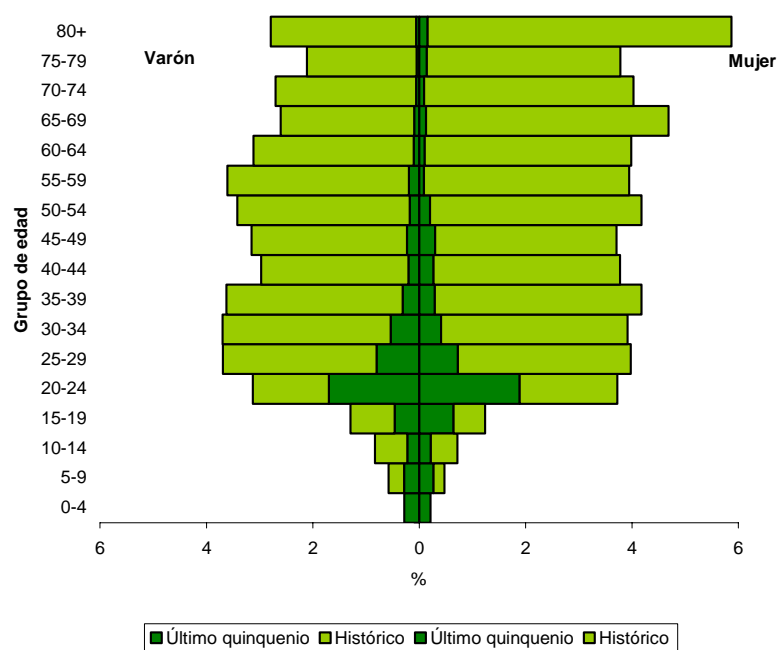


Gráfico 2b Estructura por sexo y grupo de edad de la población nativa del país migrante interna según período de llegada. Ciudad de Montevideo. Año 2012



Fuente: elaboración propia en base a GCBA EAH2012 e INE ECH2012.

Con el propósito de conocer el capital cultural de los migrantes internos según período de llegada, se presenta para ambas ciudades, la estructura por grupo de edad y máximo nivel educativo alcanzado para la población de 15 años y más (Cuadro 10).

En Buenos Aires se destaca la mayor participación del nivel superior o universitario (completo e incompleto) en los migrantes del último quinquenio. Esto se explica por el aumento de la edad al llegar y estaría mostrando razones de traslado relacionados quizás con la concreción de estudios universitarios o de posgrado; es decir por una mayor permanencia en el sistema educativo. El promedio de años de estudio es mayor en los migrantes recientes y en el grupo 30-49 años. Similar es la situación en Montevideo, aunque es más frecuente el nivel secundario, y el promedio de años de estudio es mayor en los migrantes recientes de 15 a 29 años.

Cuadro 10 Estructura por grupo de edad y máximo nivel educativo alcanzado de la población migrante interna de 15 años y más. Ciudades de Buenos Aires y Montevideo. Año 2012

Grupo de edad y nivel educativo	Buenos Aires		Montevideo	
	Histórica	Ult.quinquenio	Histórica	Ult.quinquenio
15 y más	100,0	100,0	100,0	100,0
Hasta Primario	20,6	5,8	36,0	16,4
Secundario	32,0	24,6	44,0	64,6
Sup. o Univ.	47,4	69,6	20,0	19,0
promedio años estudio	12,2	13,2	11,3	13,5
15-29	100,0	100,0	100,0	100,0
Hasta Primario	4,4	3,8	15,7	11,1
Secundario	36,2	19,0	64,7	75,1
Sup. o Univ.	59,4	77,2	19,6	13,8
promedio años estudio	12,8	13,1	14,3	14,4
30-49	100,0	100,0	100,0	100,0
Hasta Primario	12,2	5,4	18,1	13,2
Secundario	27,9	32,1	52,4	53,7
Sup. o Univ.	59,8	62,5	29,5	33,1
promedio años estudio	13,3	13,8	13,2	13,5

Fuente: elaboración propia en base a GCBA EAH2012 e INE ECH2012.

La inserción de los migrantes internos en el mercado de trabajo

Los migrantes han sido más vulnerables a las oscilaciones de la economía y el desempleo, en general se incorporaron al mercado de trabajo mayoritariamente en el sector informal, con peores condiciones laborales y menores salarios que la población nativa. Con el objeto de analizar el tipo de inserción en el mercado de trabajo de los migrantes internos en Buenos Aires y Montevideo, se seleccionaron algunos indicadores que posibilitaran dar cuenta de ello (Cuadro 11).

La tasa refinada de actividad, que expresa la intensidad de la participación de la población de 14 años y más en el mercado de trabajo, muestra una situación similar en ambas ciudades: las tasas de las mujeres son menores que la de los varones y los más jóvenes muestran tasas más bajas. Al tener en cuenta el período de llegada, se destaca que la migración reciente más joven presenta menores participaciones, posiblemente relacionada con la ampliación de la trayectoria educativa o por el desaliento que provoca la búsqueda infructuosa. Comparándolos entre ciudades, los jóvenes en Montevideo tienen mayor participación que los de Buenos Aires.

La tasa refinada de empleo, que muestra la incidencia del empleo en la población de 14 años y más, denota en los varones mayores niveles, al mismo tiempo que en los más jóvenes y en los migrantes recientes (excepto las mujeres porteñas de 30 a 49 años) se observan menores participaciones. Por último, la tasa refinada de desocupación, que expresa la intensidad de la desocupación en la población económicamente activa de 14 años y más, da cuenta de niveles altos para los jóvenes de ambas ciudades, ya sean migrantes históricos o recientes, pero niveles mayores en Montevideo.

Cuando se tiene en cuenta la composición por grupo ocupacional se observa que la población migrante en Buenos Aires registra mayores pesos relativos en las ocupaciones de servicios varios (alimentación, alojamiento y turismo, de limpieza, cuidado y atención de las personas, otros servicios) y de servicios sociales básicos (salud, educación, vigilancia y fuerzas armadas). Más de la tercera parte de los migrantes ocupados en Buenos Aires, tanto varones como mujeres, se ubican en esos grupos ocupacionales. Lamentablemente no pudo homologarse con los grupos ocupacionales de Montevideo, en Uruguay se utiliza un clasificador de ocupaciones distinto. No obstante, puede afirmarse que la mayor frecuencia de las tareas de las migrantes históricas se ubica en las limpiadoras y asistentes domésticas (14%), porcentaje que se reduce al 8% para las migrantes recientes. Por su parte, la distribución de los migrantes varones es más heterogénea pero la ocupación más frecuente, no importa el período de llegada, es la de albañil, que representa cerca del 5% de los ocupados.

En cuanto a la rama de actividad, en Buenos Aires, los varones migrantes presentan mayor participación en comercio, hoteles y restaurantes y en otros servicios comunitarios, sociales y personales. Respecto de las mujeres, los mayores niveles también se ubican en esas ramas y en servicio doméstico. Se destaca que no existen diferencias notorias entre los migrantes históricos y los del último quinquenio. En Montevideo, tanto en los migrantes históricos como en los recientes, para las mujeres

las mayores participaciones se ubican en las ramas relacionadas con los servicios y en los varones con la construcción.

Cuadro 11 Tasas refinadas de actividad, empleo y ocupación de la población migrante interna de 14 años y más por sexo y grupo de edad según período. Ciudades de Buenos Aires y Montevideo. Año 2012

Sexo y grupo de edad	Buenos Aires		Montevideo	
	Histórica	Ult.quinquenio	Histórica	Ult.quinquenio
Tasa de actividad				
Varón	81,0	78,1	71,8	81,9
Hasta 29	79,4	69,6	81,7	80,2
30-49	98,6	100,0	98,5	95,7
Mujer	57,3	63,6	53,8	64,8
Hasta 29	70,8	57,7	77,5	67,1
30-49	83,2	84,0	87,2	82,3
Tasa de empleo				
Varón	77,6	74,8	69,5	74,9
Hasta 29	72,2	66,1	74,3	71,4
30-49	96,2	96,7	95,9	91,9
Mujer	54,4	59,0	51,2	57,0
Hasta 29	64,0	51,7	68,3	55,8
30-49	80,7	82,3	83,6	80,1
Tasa de desocupación				
Varón	4,2	4,3	3,3	8,5
Hasta 29	9,2	5,0	9,1	11,0
30-49	2,4	3,3	2,6	4,0
Mujer	5,1	7,3	4,9	12,1
Hasta 29	9,5	10,4	12,0	16,9
30-49	3,1	1,9	4,1	2,7

Fuente: elaboración propia en base a GCBA EAH2012 e INE ECH2012.

La distribución porcentual por categoría ocupacional (Cuadro 12), muestra en ambas ciudades, que son mayoría los asalariados y los cuenta propia; si bien estos últimos son más importantes entre los migrantes históricos, donde para ambos sexos, prácticamente 1 de cada 5 ocupados son cuenta propistas.

Cuadro 12 Distribución porcentual de la categoría ocupacional en la población migrante interna de 14 años y más ocupada según sexo según período. Ciudades de Buenos Aires y Montevideo. Año 2012

Sexo y categoría ocupacional	Buenos Aires		Montevideo	
	Histórica	Ult.quinquenio	Histórica	Ult.quinquenio
Varón	100,0	100,0	100,0	100,0
Patrón o empleador	5,6	2,9	4,8	1,8
Trabajador por cuenta propia	19,3	9,4	21,0	9,8
Asalariado	75,0	87,7	70,4	79,3
Otra	0,1	0,0	3,8	9,1
Mujer	100,0	100,0	100,0	100,0
Patrona o empleadora	2,5	1,7	1,7	1,5
Trabajadora por cuenta propia	19,1	12,6	16,4	9,3
Asalariada	77,5	85,7	75,3	76,5
Otra	0,8	0,0	6,6	12,7

Fuente: elaboración propia en base a GCBA EAH2012 e INE ECH2012.

Se profundizó el análisis, teniendo en cuenta la intensidad horaria (Cuadro 13). En los varones se observa mayor intensidad, cerca del 80% trabaja 35 y más horas. Lo contrario ocurre con las mujeres, ya que alrededor del 80% trabaja menos de 46 horas semanales. En comparación, los migrantes de Montevideo, de ambos sexos, tienen mayores pesos relativos en los grupos de menores horas, quizás relacionado con la inserción en empleos estables. Como una aproximación al tema de la estabilidad, se indagó acerca de la percepción de aguinaldo. En Buenos Aires los niveles de percepción son del 59,8% para los históricos y 63,7% para los recientes, siendo mayores siempre en los varones. Por su parte, en comparación Montevideo presenta niveles mayores: 71,5% los migrantes históricos y 81% los recientes, pero son mayores los de las mujeres.

Cuadro 13 Distribución porcentual de la intensidad horaria de la población migrante interna de 14 años y más ocupada según sexo y período. Ciudades de Buenos Aires y Montevideo. Año 2012

Sexo e intensidad horaria (horas)	Buenos Aires		Montevideo	
	Histórica	Ult.quinquenio	Histórica	Ult.quinquenio
Varón	100,0	100,0	100,0	100,0
Menos de 35	18,3	19,4	20,3	21,9
35-45	39,4	46,4	41,5	50,3
46 y más	42,3	34,2	38,2	27,8
Mujer	100,0	100,0	100,0	100,0
Menos de 35	41,2	37,0	43,4	40,0
35-45	41,2	44,5	39,5	43,2
46 y más	17,6	18,5	17,2	16,7

Fuente: elaboración propia en base a GCBA EAH2012 e INE ECH2012.

El mayor peso relativo de asalariados en los migrantes internos llevó a la necesidad de analizar el tema de los aportes jubilatorios (Cuadro 14). En Buenos Aires, en comparación, se registran menores niveles de aportes, asociado a la precariedad laboral. Se destaca el menor nivel de las mujeres, particularmente en Buenos Aires, relacionado con las ocupaciones que desempeñan.

Cuadro 14 Peso relativo del asalariado aportante en la población migrante interna de 14 años y más ocupada según sexo y período. Ciudades de Buenos Aires y Montevideo. Año 2012

Sexo	Buenos Aires		Montevideo	
	Histórica	Ult.quinquenio	Histórica	Ult.quinquenio
Varón				
% asalariado aportante	87,2	81,6	92,7	91,3
Mujer				
% asalariada aportante	80,2	78,8	90,0	91,0

Fuente: elaboración propia en base a GCBA EAH2012 e INE ECH2012.

Conclusiones

Los censos de población así como las encuestas de hogares permiten conocer el volumen y composición de los migrantes en los lugares de destino. Al mismo tiempo, permiten su caracterización sociodemográfica.

No obstante, dichas fuentes tienen sus ventajas y limitaciones. Los censos, son la fuente más importante, de cobertura universal, sus datos se refieren al total de población y al conjunto de las divisiones políticas existentes en el país; pero no permiten la indagación de historias migratorias y la información socioeconómica que preguntan es acotada. Por su parte, las encuestas periódicas con propósitos distintos a la medición de la migración, aportan información valiosa para los períodos intercensales, para la estimación de stock y para la indagación de factores asociados al traslado. Sin embargo, no admiten el cálculo de tasas. Se trata de fuentes complementarias.

En el caso de la EAH y de la ECH, a partir de las preguntas sobre el lugar de nacimiento y el año desde el que reside en forma continua en la ciudad, se captó el stock de migrantes internos nativos y pudo discernirse entre cohortes migratorias hipotéticas. Respecto a sus limitaciones, la encuesta se aplica sólo a la población residente en hogares particulares que, según los últimos censos nacionales, representan cerca del 98% de la población total.

No obstante, se considera que la información que se obtuvo permite una adecuada caracterización sociodemográfica de la migración interna de nativos a ambas ciudades. En cuanto al stock de migrantes internos nativos captados por ambas fuentes, en Buenos Aires, el Censo 2010 relevó el 27,3% mientras que la EAH 2010 el 26,6% y la EAH 2012 el 25,7% de la población que habita en hogares particulares en la ciudad y en Montevideo según el Censo 2011 el 21,2% es nativa de otro departamento mientras que la ECH 2012 contabilizó el 20,4%. Las diferencias son del orden de un punto porcentual para ambas ciudades.

Como es sabido, la migración interna tiene implicancias demográficas y socioeconómicas. La conocida selectividad migratoria de los flujos de migrantes internos modifican la estructura etaria de la población en los lugares de origen y destino, así como el crecimiento de la población de ambos lugares. A su vez, también modifican la composición social de dichos lugares.

Se considera que los resultados obtenidos a partir de ambas encuestas de hogares, permitieron responder a los objetivos planteados: efectuar la caracterización

sociodemográfica del stock de migrantes nativos internos, considerando especialmente su inserción en el mercado de trabajo.

¿Quiénes son los migrantes nativos internos de las dos capitales rioplatenses? En cuanto a su composición por lugar de origen, se advierte la alta participación de los provenientes de los partidos o departamentos que integran junto con ellas las zonas metropolitanas. Los mismos llegan a representar más del 29% (en Buenos Aires) y del 17% (en Montevideo), de los nativos del resto del país que residen en cada ciudad.

Respecto a sus características demográficas, para ambas ciudades, los migrantes del último quinquenio registran mayoría femenina con edades promedio cercanas a los 28 años. Cuando se comparan las características demográficas de ambas ciudades, se observa que la población nativa de la ciudad tiene mayor participación de la población menor de 15 años, mientras que la migrante tiene mayor peso relativo de personas potencialmente activas, y en particular la histórica muestra mayor envejecimiento femenino.

Ahora bien, entre los motivos del traslado de los migrantes recientes, se destacan las razones laborales. La migración interna impacta en la realidad socioeconómica, fundamentalmente abastece el mercado de trabajo local. El nivel educativo es una característica que permite inferir el posicionamiento de los migrantes respecto a su inserción laboral. La concentración en niveles superiores de los migrantes del último quinquenio, muestra una fuerte selectividad con relación a quienes son las personas que migran. Por su parte, los migrantes de Buenos Aires en comparación, presentan un promedio de años de estudio mayor.

Para visualizar el papel de la migración en el mercado de trabajo se elaboraron indicadores que, controlando la edad, sexo y antigüedad de la migración, buscaron identificar el nivel de participación en la actividad económica, los sectores de absorción, las ocupaciones desempeñadas y la incidencia de la precariedad laboral. Respecto a la intensidad de la participación, el nivel de las tasas de actividad y de empleo muestran una situación similar en ambas ciudades: la participación de las mujeres y de los más jóvenes es menor. Se destaca que los jóvenes migrantes, en Montevideo, tienen mayor participación, si bien las tasas de desocupación de ellos son más altas. Por su parte, la incidencia del desempleo denota en general en las mujeres y en los jóvenes mayores niveles. Respecto al período de llegada, los migrantes históricos registran niveles más altos de actividad y empleo, mientras que los recientes de desocupación, en particular los jóvenes.

Al tener en cuenta las ocupaciones, en ambas ciudades, se observa que los migrantes se ubican preferentemente en las ocupaciones de servicios varios y de servicios sociales básicos. En cuanto a la rama de actividad, presentan mayor participación en comercio, hoteles y restaurantes y en otros servicios comunitarios, sociales y personales; agregándose para las mujeres el servicio doméstico. Respecto a la categoría ocupacional, en las dos ciudades, se observa mayor peso relativo de asalariados en los migrantes recientes y de cuenta propia en los migrantes históricos. La intensidad horaria, también está relacionada con la precariedad laboral. Montevideo, en comparación, muestra mayores porcentajes en los grupos de menos de 46 horas, quizás vinculado a la mayor inserción en empleos estables. En cuanto a la percepción de aguinaldo y a los aportes jubilatorios, los migrantes de Montevideo registran mayores niveles. Esto muestra una mayor precariedad laboral de los migrantes en Buenos Aires. En síntesis, se considera que estos resultados constituyen una primera aproximación a la complejidad y magnitud de la participación de la migración interna en el crecimiento de dos ciudades del Río de la Plata: Buenos Aires y Montevideo. En ambas ciudades, si bien con magnitudes diferentes, se observan comportamientos similares: la migración interna desempeña un papel fundamental en su crecimiento poblacional y económico.

Bibliografía

Argentina, INDEC, Censo Nacional de Población de 1960.

Argentina, INDEC, Censo Nacional de Población, Familias y Viviendas 1970. Capital Federal. Resultados Provisionales.

Argentina, INDEC, Censo Nacional de Población y Vivienda 1980. Serie B. Características generales. Capital Federal.

Argentina, INDEC, Censo Nacional de Población y Vivienda 1980. Serie D. Población. Total del país.

Argentina, INDEC, Censo Nacional de Población y Vivienda 1991, Resultados definitivos. Características Generales Codificadas, Serie C, Parte 2. Total país y Capital Federal.

Argentina, INDEC, Censo Nacional de Población, Hogares y Vivienda 2001, Base de datos REDATAM.

Argentina, INDEC, Censo Nacional de Población, Hogares y Vivienda 2010, Cuadro P33.

- Cabella, Wanda (2012), *Análisis de situación en población. Uruguay*. Comisión Sectorial de Población. Montevideo.
- Calvelo, Laura (2010), “Migraciones internas e internacionales”, en S. Torrado (directora) *El costo social del ajuste (Argentina 1976-2002)*, Tomo I, Argentina, Ensayo edhasa, pp.155-185.
- Dirección General de Estadística y Censos de Uruguay y CELADE (1991), *Montevideo y Resto Urbano del País: estimaciones y proyecciones de población por sexo y edad 1975-2025*. LC/DEM/G110; Serie OI n°59. Montevideo - Uruguay
- Gobierno de la Ciudad de Buenos Aires, Dirección General de Estadística y Censos (2013), Encuesta Anual de Hogares de la Ciudad de Buenos Aires, Base Usuaría 2012, DGEYC, Buenos Aires.
- Intendencia de Montevideo, Planificación Estratégica, Unidad de Estadística y Gestión Estratégica (2013), *Informe Censos 2011: Montevideo y Área Metropolitana*. Montevideo. Uruguay.
- Instituto Nacional de Estadística de Uruguay, Base Usuaría de la Encuesta Continua de Hogares de Uruguay 2012.
- Instituto Nacional de Estadística de Uruguay, *Resultados del Censo de Población 2011: población, crecimiento y estructura por sexo y edad*. Montevideo. Uruguay.
- Instituto Nacional de Estadística de Uruguay, *IV Censo de Población y IV de Viviendas*, Cuadro n°15.
- Koolhaas, Martín (2012), “Migración interna y distribución espacial de la población uruguaya” en Bengoechea, Julieta et. al. *Detrás de los tres millones. La población uruguaya luego del censo 2011*. Programa de Población, Universidad de la República, Brecha. Montevideo, Uruguay.
- Lattes, Alfredo (1974). “Redistribución espacial y migraciones”, en Z. Recchini de Lattes y A. Lattes, *La población de Argentina*, Buenos Aires, CICRED Series, pp.95-112.
- Lattes, Alfredo (2007), “El esplendor y ocaso de las migraciones internas”, en S. Torrado (comp.) *Población y bienestar en la Argentina del primero al segundo Centenario. Una historia social del siglo XX*, Tomo II, Serie Estudios del Bicentenario, Argentina, Ensayo EDHASA, pp.11-45.
- Lattes, Alfredo, Gretel Andrada y Pablo Caviezel (2010), “Dinámica demográfica”, en Dirección General de Estadística y Censos, *Dinámica de una ciudad. Buenos Aires, 1810-2010*, Gobierno de la Ciudad de Buenos Aires, pp. 129-164.
- Lattes, Alfredo y Zulma Recchini (1992), “Auge y declinación de las migraciones en Buenos Aires”, en J.R. Jorrot y R. Sauthu (comp.) *Después de Germani. Exploraciones sobre estructura social de la Argentina*, Argentina, Paidós Estado y Sociedad, pp.176-196.

- Macadar, Daniel (2009), El relevamiento de la migración interna e internacional en el Censo de Uruguay 2010. OIM, Montevideo, Uruguay.
- Macadar, Daniel y Pablo Domínguez (2008), “Migración interna” en C. Varela Petito (coord..) *Demografía de una sociedad en transición: la población uruguaya a inicios del siglo xxi*, Montevideo: Programa de Población de la Facultad de Ciencias Sociales/UEDELAR-UNFPA.
- Macció, Guillermo y Diva Elizalde (1996), La migración interna en la Argentina período 1975-1980, INDEC, Buenos Aires.
- Maguid, Alicia (1996), “Migraciones internas”, en INDEC, *Censo Nacional de Población y Vivienda 1991, Aspectos teóricos y metodológicos relativos al diseño conceptual de la cédula censal*, Buenos Aires, INDEC, Serie D nº2, Tomo 2, pp.387-442.
- Mazzeo, Victoria (2012), “La participación de la migración interna en el crecimiento de la Ciudad de Buenos Aires. ¿Sus características sociodemográficas son diferentes a las de los nativos de la ciudad?” documento presentado en el V Congreso de la Asociación Latinoamericana de Población, Montevideo, Uruguay, en:
http://www.alapop.org/2009/index.php?option=com_content&view=article&id=1149&Itemid=561
- Mazzeo, Victoria (2013), La participación de la migración en el crecimiento de la Ciudad de Buenos Aires en el nuevo milenio. en XXIX Congreso Latinoamericano de Sociología, ALAS, Chile 2013, CD ISBN 978-956-19-0828-4
- Meichtry, Norma (2007), “Emergencia y mutaciones del sistema urbano” en S. Torrado (comp.) *Población y bienestar en la Argentina del primero al segundo Centenario. Una historia social del siglo XX*, Tomo II, Serie Estudios del Bicentenario, Argentina, Ensayo EDHASA, pp.47-83.
- Organización Internacional para las Migraciones (2011), *Perfil Migratorio de Uruguay 2011*. OIM.
- Pellegrino, Adela (2010), *La población de Uruguay. Breve caracterización demográfica*. Montevideo, Uruguay. UNFPA – Naciones Unidas Uruguay.
- PNUD Uruguay (2009), *Uruguay: País de migrantes internos y extenos*. Montevideo, Uruguay.
- Rodríguez Vignoli, Jorge (2010), “Migración interna y sistema de ciudades en América Latina: intensidad, patrones, efectos y potenciales determinantes”, documento presentado en el IV Congreso de la Asociación Latinoamericana de Población, La Habana, Cuba.

Rodríguez Vignoli, Jorge (2011), “Migración interna en ciudades de América Latina: Efectos en la estructura demográfica y la segregación residencial”, en *Notas de Población*, n° 93, Santiago de Chile, CEPAL, Naciones Unidas, pp. 135-167.