



**GOBIERNO DE LA CIUDAD DE BUENOS AIRES  
MINISTERIO DE SALUD**

***CENTROS DE SALUD Y  
COBERTURA PORTEÑA DE  
SALUD-PLAN MÉDICO DE  
CABECERA***

***INFORME ANUAL 2010***

**DIRECCIÓN GENERAL DE DESARROLLO Y PLANEAMIENTO  
SANITARIO  
ESTADÍSTICAS DE SALUD**

## **Estadísticas de Salud**

Graciela Ballarino

## **Análisis Estadístico**

Maria Eugenia Royer

Liliana Torres

Alejandra M. Irurzun

Apoyo administrativo: María Clara Paz

---

## PRESENTACIÓN

El presente Informe Anual de los Centros de Salud y Atención Comunitaria (CESAC) y Cobertura Porteña de Salud-Plan Médico de Cabecera (CPS-PMC) representa el 6º de la serie desde que ambos prestadores de Atención Primaria confluyeran en un mismo Sistema de Información, el **SI-APS**, para dar cuenta de la población registrada y atendida y de las actividades realizadas en ellos.

Es desde mediados de este año que tuvieron lugar las modificaciones en el Plan Médico de Cabecera que culminaron a fines del año con su reemplazo por Cobertura Porteña, hecho éste que dio lugar a la necesidad de adoptar cambios sustanciales en la metodología de análisis de los datos, como se expone en la pag 5 (*"Modificaciones metodológicas realizadas en esta edición"*).

La continuidad en la estructura de la información que se ofrece en esta publicación respecto a la de años anteriores tiende a permitir la comparación temporal de los datos e indicadores, aspecto esencial para la evaluación de la atención de la salud.

Datos e Indicadores Básicos, Población usuaria, Utilización, Morbilidad y Atención de la Salud son los capítulos organizadores de la información. Dentro de esos ejes temáticos se destacan por aportar conocimiento poco frecuente en atención ambulatoria los datos de morbilidad en consulta, la cuantificación de las personas con enfermedades o riesgos, la posibilidad de relacionar esos eventos con la población usuaria y, por tanto, de elaborar medidas relativas de su ocurrencia. El conocimiento de la población usuaria y de las prestaciones que se les brindó posibilita establecer indicadores de utilización y cobertura. Todos ellos instrumentos de gran relevancia para el monitoreo y evaluación de los servicios.

La información se ofrece desagregada por las Regiones Sanitarias, unidades de organización territorial de las que dependen los efectores de Atención Primaria.

El apoyo de la Dirección General de Estadística y Censos mediante el aporte de recursos humanos para el ingreso informático de los datos en los CESAC resulta esencial para el sostenimiento del sistema.

El Lic. Cristián Fichter es el responsable del desarrollo informático y del mantenimiento del SI-APS, con la colaboración del Lic. Williams Rojas

Estadísticas de Salud  
Análisis Estadístico  
Mayo 2011

# ÍNDICE

I.	Datos e indicadores básicos	9
II.	Características de la población usuaria	13
III.	Utilización	19
IV.	Morbilidad	25
	4.1 Diagnóstico / motivo de consulta en medicina	25
	4.1.1 Motivo de consulta médica por principales grupos diagnósticos	25
	4.1.2 Diagnósticos / motivos de consulta médico por grupos de edad	29
	4.2 Indicadores de morbilidad en consulta de la población usuaria	38
	4.3 Motivos de consulta en otros profesionales CESAC	40
	Motivo de consulta en Salud Mental	40
	Motivo de consulta en Nutrición	41
	Motivo de intervención en Trabajo Social	41
V.	Atención de la Salud	42
	5.1 Prestaciones Grupales en los CESAC	43
	5.2 Prestaciones individuales en CESAC	44
	5.2.1 Consultas y Prestaciones	44
	5.2.2 Programa de la prestación	48
	5.2.3 Prácticas realizadas en los CESAC	49
	5.3 Prestaciones de Cobertura porteña de salud - Plan Médico de Cabecera	51
	5.3.1 Consultas y prestaciones	51
	5.3.2 Consultas médicas según programa y región sanitaria en CPS-PMC	52
	5.3.3 Prácticas realizadas y solicitadas e interconsulta en CPS-PMC	53
VI.	Perfil profesional de los CESAC	57
VII.	ANEXO Producción total 2010	58

## **MODIFICACIONES METODOLÓGICAS REALIZADAS EN ESTA EDICIÓN**

En el sistema informatizado de PMC encontramos variantes sustantivas respecto de los informes anteriores. Dicha situación responde a la nueva estructura organizativa. En el curso del año 2010 Cobertura Porteña de Salud (CPS) ha ido reemplazando sucesivamente al Plan Médicos de Cabecera en las Áreas Hospitalarias, de modo que hacia fin de año se verificó el reemplazo total. Por el momento los prestadores siguen siendo exclusivamente los designados como Médicos de cabecera y el sistema informatizado que registra la producción no ha sido reemplazado. Sin embargo en el registro de los afiliados se han verificado cambios adaptativos con el objetivo de integrarlos al sistema hospitalario SIGEHOS.

Durante el segundo semestre del año 2010, se han seguido diversas estrategias tendientes a compatibilizar del modo más eficiente posible la integración de ambos software, uno de los cuales provee a los afiliados y el otro sigue registrando el resto de los aspectos a analizar.

Por este motivo, el cambio más importante en la presentación de este informe refiere al registro de afiliados. En el sistema SIGEHOS se han incorporado los pacientes que a una determinada fecha habían hecho por lo menos una consulta en los 18 meses anteriores, los que fueron filtrados por una actualización de su pertenencia a Obras Sociales, condición que los excluyó automáticamente. A partir de allí los afiliados se incorporan o deben reinscribirse en Cobertura Porteña. En una instancia posterior se ingresan al software de PMC, que como se dijo todavía esta vigente, y esos son los pacientes consignados en este informe.

Pero además se ha considerado en la población a todos aquellos que entre los 19 y 36 meses anteriores hicieron al menos una consulta. Dicha decisión se sustenta en la alta posibilidad que vuelvan a demandar alguna atención a su salud, más, allá que a fines formales tengan que volver a llenar la ficha de inscripción, en este caso a Cobertura Porteña.

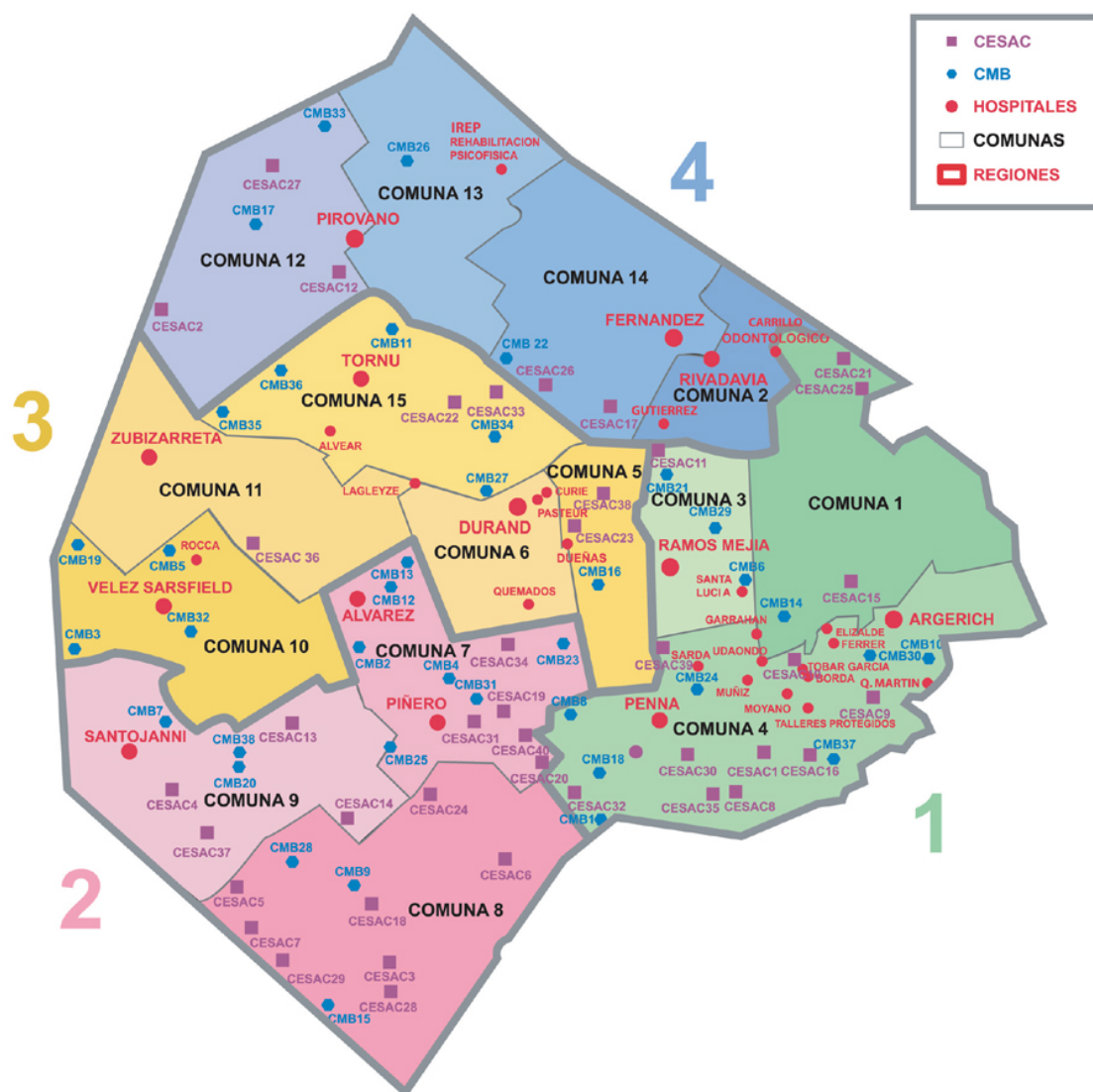
## REGIONES SANITARIAS DE LA CIUDAD DE BUENOS AIRES

REGIONES SANITARIAS	COMUNAS	HOSPITALES	CESACS	CMB
I	1, 3, 4	ARGERICH <sup>1</sup> PENNA RAMOS MEJÍA	1, 8, 9, 10, 11, 15, 16, 30, 32, 35, 39, 41	1, 6, 8, 10, 14, 18, 24, 29, 30, 37
II	7, 8, 9	SANTOJANNI <sup>1</sup> PIÑERO ALVAREZ	3, 4, 5, 6, 7, 13, 14, 18, 19, 20, 24, 28, 29, 31, 34, 37, 40	2, 4, 7, 9, 12, 13, 15, 20, 25, 28, 31, 38
III	5, 6, 10, 11, 15	DURAND <sup>1</sup> TORNÚ VELEZ SARSFIELD ZUBIZARRETA	22, 23, 33, 36, 38	3, 5, 11, 16, 19, 23, 27, 32, 34, 35, 36
IV	2, 12, 13, 14	FERNANDEZ <sup>1</sup> PIROVANO RIVADAVIA	2, 12, 17, 21, 25, 26, 27	17, 22, 26, 33

<sup>1</sup> Hospitales de referencia


*"hasta tanto no se determinen los nuevos límites de las Áreas Programáticas, que deberán coincidir con las Comunas, se registre la producción de dichos Centros en las regiones donde corresponden los hospitales de los que dependen". Comunicación interna, Ministerio de Salud, GCBA, 8/9/2008, Regiones Sanitarias.*

## REGIONES SANITARIAS DE LA CIUDAD DE BUENOS AIRES



## CESAC QUE NO REGISTRARON DATOS EN EL SISTEMA INFORMATIZADO

Cesac	Mes de la prestación											
	Enero	Febrero	Marzo	Abril	Mayo	Junio	Julio	Agosto	Septiembre	Octubre	Noviembre	Diciembre
1												
2												
3												
4												
5												
6		(1)										(1)
7												
8												
9												
10												
11	(2)											
12												
13												
14												
15												
16												
18												
19												
21												
22												
23											(3)	
24												
25												
26												
27									(4)			
28												
29												
30												
31												
32												
33												
34												
35												
36												
38												
39												
40												
41												
60												

 Centros que no presentaron información

(1) PC descompuesta, (2) falta de personal administrativo, (3) Cesac desactivado, (4) Cesac cerrado temporariamente.



## I - DATOS E INDICADORES BÁSICOS

En este apartado se presenta a modo de síntesis del contenido del Informe, datos e indicadores de población registrada, población activa, utilización y motivos de consulta en el conjunto de cada sistema prestador y con su apertura regional.

Como fuera adoptado desde el año, se distinguen tres categorías en la población registrada de acuerdo al uso de los servicios: los que demandaron en los 18 meses anteriores (activos 18 meses), los que lo hicieron hace más de 18 meses pero hasta los 36 meses anteriores (activos 19-36 meses) y finalmente los pasivos, definidos como los que no demandaron en esos períodos. Por las razones expuestas en *“Modificaciones metodológicas realizadas en esta edición”* (pag. 5) no se presenta la población pasiva de Cobertura Porteña-Plan Médico de Cabecera CPS-PMC. Casi 6 de cada 10 registrados en los CESAC son activos, guarismo que experimenta una reducción respecto a años anteriores (70% en 2008) como es esperable a mayor antigüedad del sistema de información. Si se analiza por Regiones de pertenencia de los CESAC, la Región I es la más retentiva y la Región IV la menos retentiva de sus poblaciones.

Con relación a los perfiles demográficos de la población activa, la de CPS-PMC mantiene su tendencia histórica a un mayor envejecimiento.

En el ítem Prestadores se muestran datos que son privativos de CPS-PMC en orden a la organización de sus recursos y prestaciones.

En Utilización, se sintetizan datos de consultas y consultantes. Los indicadores seleccionados señalan una ligera mayor utilización de servicios en los usuarios de los CESAC que en los de CPS-PMC. Por región, las variaciones son en general concordantes con las señaladas para el nivel de actividad.

Los perfiles diagnósticos son notablemente diferenciados con una presencia de no transmisibles en el Plan que triplica a la de los Centros de Salud. En cambio, en las infectocontagiosas y las respiratorias agudas la relación se invierte. Estas particularidades son en gran medida tributarias de la diferente composición de la población. Por otro lado resulta llamativa la participación de los controles, que en los CESAC representan casi cinco de cada diez consultas.

**Datos e indicadores básicos. Año 2010.**

<b>Indicadores</b>	<b>CESAC</b>	<b>CPS-PMC</b>
<b><i>Población registrada</i></b>		
Total	712046	----
Activos 0-18 meses	279517	73001
Activos 19-36 meses	140449	41265
<i>Subtotal Activos</i>	<i>419966</i>	<i>114266</i>
Pasivos ( <i>más de 36 meses sin demanda</i> )	292080	----
% de afiliados activos (0-36 meses)	58.98	----
<b><i>Población activa (0-36)</i></b>		
% mujeres	65.5	60.9
% mujeres en edad fértil	35.0	30.3
% menores de 15 años	42.5	29.4
% mayores de 65 años	4.5	8.1
<b><i>Prestadores</i></b>		
Número de médicos de cabecera		276
Afiliados activos por médico		414
Promedio de consultas por médico		588
<b><i>Utilización en población activa</i></b>		
Prestaciones totales	881944	197595
Consultas médicas	506279	162495
Consultantes totales	213511	52715
Consultantes al médico	173214	45549
% de consultantes totales s/activos	50.8	46.1
% de consultantes al médico s/activos	41.2	39.9
Promedio general de consultas por consultante	4.1	3.7
<b><i>Motivos de consulta médica</i></b>		
% de diagnósticos por "Controles y exámenes"	45.2	38.9
% de diagnósticos por "Enfermedades no transmisibles"	4.6	19.1
% de diagnósticos por "Enfermedades respiratorias agudas"	8.6	4.6
% de diagnósticos por "Enfermedades infecto contagiosas"	2.8	1.6
% de diagnósticos por "Trastornos del aparato genital femenino"	2.1	2.9

## Datos e indicadores básicos de los CESAC por Región Sanitaria. Año 2010.

Indicadores	R. I	R. II	R. III	R. IV
<b><i>Población registrada</i></b>				
Total	189427	349175	63008	110436
Activos 0-18 meses	83112	131654	24899	39852
Activos 19-36 meses	38497	70743	11219	19990
Pasivos ( <i>más de 36 meses sin demanda</i> )	67818	146778	26890	50594
% de activos (0-36 meses)	64.2	57.9	57.3	54.2
<b><i>Población activa</i></b>				
% mujeres	64.1	66.7	65.9	63.9
% mujeres en edad fértil	34.3	36.3	33.4	32.2
% menores de 15 años	40.8	44.4	35.9	43.2
% mayores de 65 años	4.6	3.5	7.8	5.6
<b><i>Utilización en población activa</i></b>				
Prestaciones totales	271987	421208	74581	114168
Consultas Médicas	152470	240568	49193	64048
Consultantes totales	65898	99834	18207	29572
Consultantes al médico	52912	80077	16184	24041
% consultantes totales s/activos	54.2	49.3	50.4	49.4
% de consultantes al médico s/activos	43.5	39.6	44.8	40.2
Promedio general de consultas por consultante	4.1	4.2	4.1	3.9
<b><i>Motivos de consulta médica</i></b>				
% de diagnósticos por "Controles y exámenes"	43.4	49.4	38.8	38.6
% de diagnósticos por "Enfermedades no transmisibles"	4.5	4.1	7.6	4.9
% de diagnósticos por "Enfermedades respiratorias agudas"	8.3	8.2	7.1	12.6
% de diagnósticos por "Enfermedades infecto contagiosas"	2.9	2.7	2.4	3.6
% de diagnósticos por "Trastornos del aparato genital femenino"	1.9	2.0	3.0	2.4

## Datos e indicadores básicos de Cobertura Porteña-Plan Médico de Cabecera por Región Sanitaria. Año 2010.

Indicadores	R. I	R. II	R. III	R. IV
<b><i>Población afiliada</i></b>				
Total	36275	34706	27804	15471
Activos 0-18 meses	23434	21541	18384	9632
Activos 19-36 meses	12841	13165	9420	5839
<b><i>Población activa</i></b>				
% mujeres	61.1	60.8	60.7	61.4
% mujeres en edad fértil	31.1	30.2	29.6	29.2
% menores de 15 años	30.2	34.8	25.8	22.1
% mayores de 65 años	7.8	5.9	8.9	12.6
<b><i>Utilización en población activa</i></b>				
Prestaciones totales	64498	56717	53866	22514
Consultas médicas	50692	49493	44514	17796
Consultantes totales	17407	14920	13828	6560
Consultantes al médico	14689	13381	12167	5312
% consultantes totales s/activos	48	43	49.7	42.4
% consultantes al médico s/activos	40.5	38.6	43.8	34.3
Promedio general de consultas por consultantes	3.7	3.8	3.9	3.4
<b><i>Motivos de consulta médica</i></b>				
% de diagnósticos por "Controles y exámenes"	43.5	37.6	36.4	36
% de diagnósticos por "Enfermedades no transmisibles"	18.8	20.3	16.8	21.4
% de diagnósticos por "Enfermedades respiratorias agudas"	3.4	5.2	5.8	3.1
% de diagnósticos por "Enfermedades infecto contagiosas"	1.2	2.0	1.5	2.1
% de diagnósticos por "Trastornos del aparato genital femenino"	2.1	2.2	3.8	4.9

## II - CARACTERÍSTICAS DE LA POBLACIÓN ACTIVA

La caracterización sociodemográfica y epidemiológica de los usuarios que se aborda en este apartado se realiza sobre la **población activa** (personas que demandaron en los 36 meses anteriores).

### Características demográficas de la población activa

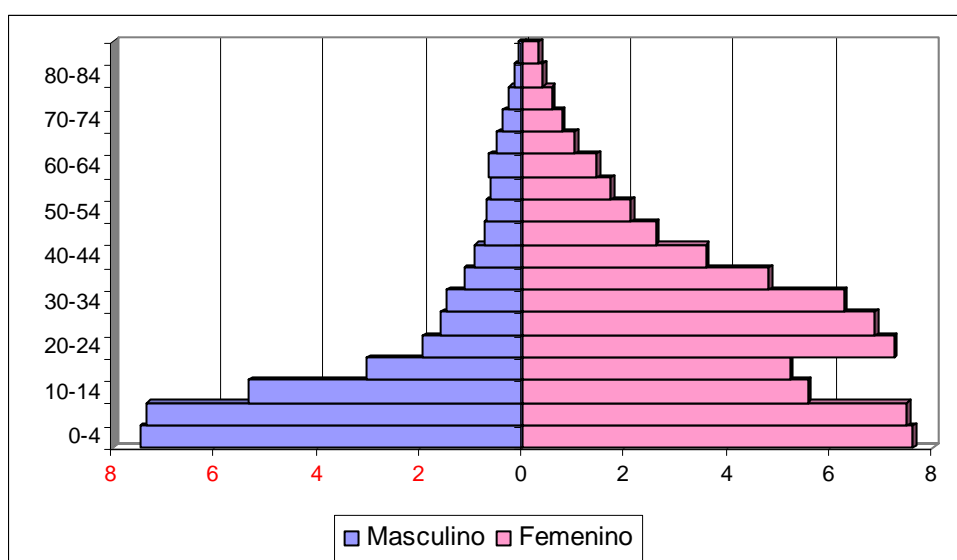
#### Edad y sexo

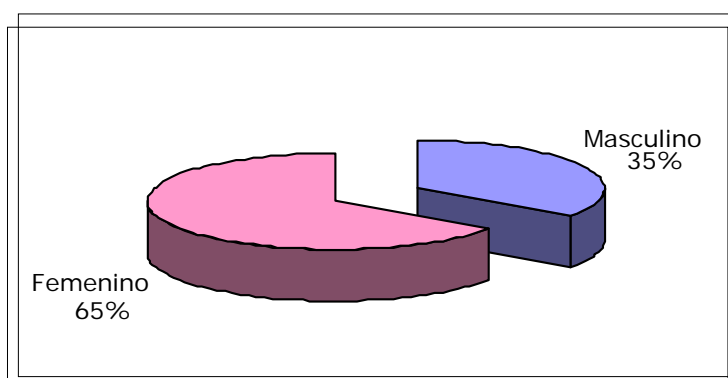
La composición por estas variables de los usuarios de CESAC y CPS-PMC tiene diferencias importantes. Los registrados en los CESAC son más jóvenes que los del Plan, con muy alta representación de menores de 15 años y de mujeres en edad fértil. Es destacable la escasa presencia de hombres a partir de la adolescencia, relación que se mantiene hasta los escalones mayores de la pirámide de edad. Los afiliados a CPS-PMC componen una estructura demográfica mas envejecida, con proporcionalmente menor peso de niños y mayor de ancianos que en los Centros de Salud. En cuanto al sexo se verifica una mayoría femenina, algo más acentuada en los CESAC

Estas diferencias en la composición, que se visualizan claramente en las pirámides, tienen un importante impacto en los perfiles epidemiológicos de la morbilidad atendida, como puede verse en el correspondiente capítulo.

**Población activa de los CESAC por edad y sexo.**

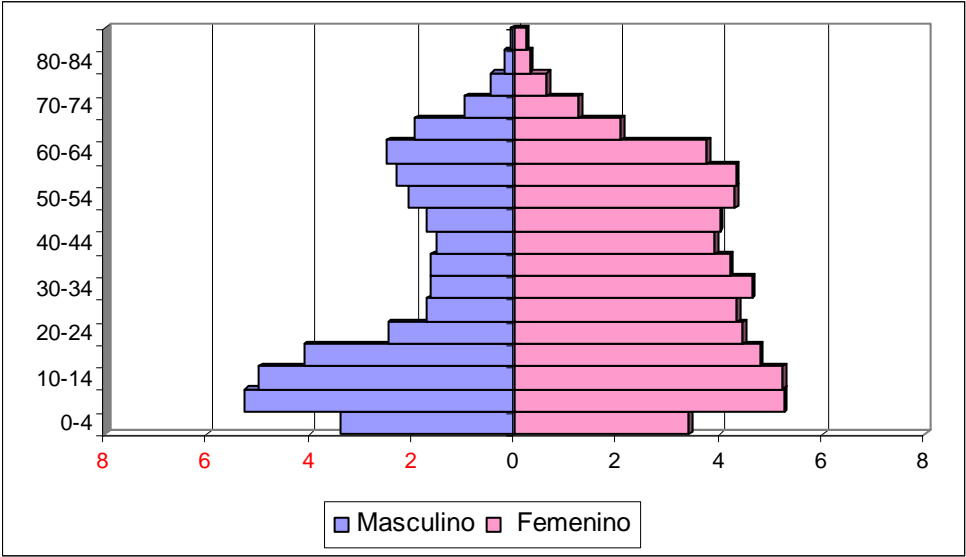
Grupos de edad	Sexo		Total
	Masculino	Femenino	
0-4	31331	31901	63232
5-9	30820	31412	62232
10-14	22465	23324	45789
15-19	12750	21906	34656
20-24	8229	30356	38585
25-29	6676	28821	35497
30-34	6220	26295	32515
35-39	4809	20153	24962
40-44	3960	15025	18985
45-49	3156	10879	14035
50-54	3050	8844	11894
55-59	2729	7214	9943
60-64	2786	6041	8827
65-69	2137	4220	6357
70-74	1619	3217	4836
75-79	1105	2411	3516
80-84	749	1646	2395
85 y más	443	1267	1710
Total	145034	274932	419966

**Población activa de los CESAC según edad y sexo.**

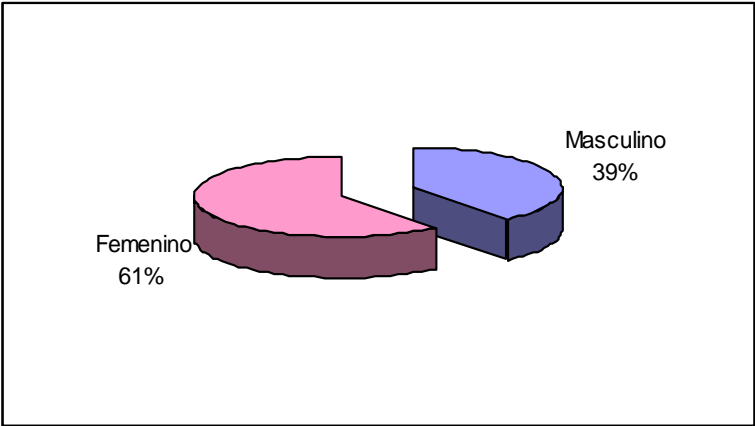
**Población activa de los CESAC según sexo.****Población activa de CPS-PMC según edad y sexo.**

Grupos de edad	Sexo		Total
	Masculino	Femenino	
0-4	3876	3880	7756
5-9	6022	5999	12021
10-14	5708	5966	11674
15-19	4711	5454	10165
20-24	2840	5088	7928
25-29	1957	4955	6912
30-34	1862	5284	7146
35-39	1875	4793	6668
40-44	1740	4451	6191
45-49	1985	4569	6554
50-54	2358	4899	7257
55-59	2633	4917	7550
60-64	2856	4278	7134
65-69	2230	2372	4602
70-74	1105	1420	2525
75-79	544	719	1263
80-84	238	335	573
85 y más	95	252	347
Total	44635	69631	114266

Población activa de CPS-PMC según edad y sexo.



Población activa de CPS-PMC según sexo.





## Otras características demográficas de la población activa

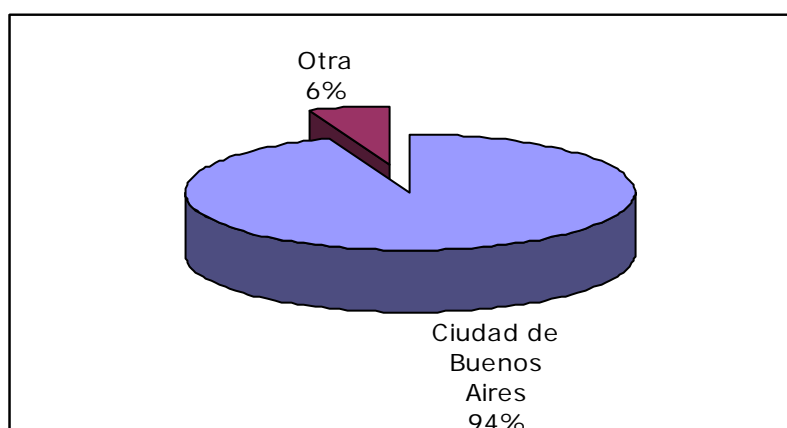
Los usuarios de los servicios de los CESAC viven en la Ciudad en su gran mayoría (94.0 %), los de CPS-PMC son todos porteños ya que es un requisito para afiliarse.

La presencia de nacidos en el extranjero que mostró en los CESAC una tendencia creciente en años anteriores (14% en 2004, 17% en 2007), se encuentra en los dos últimos años en un nivel del 20%. Los bolivianos y los paraguayos son entre ellos los más frecuentes. En CPS-PMC ese porcentaje disminuye al 14 %.

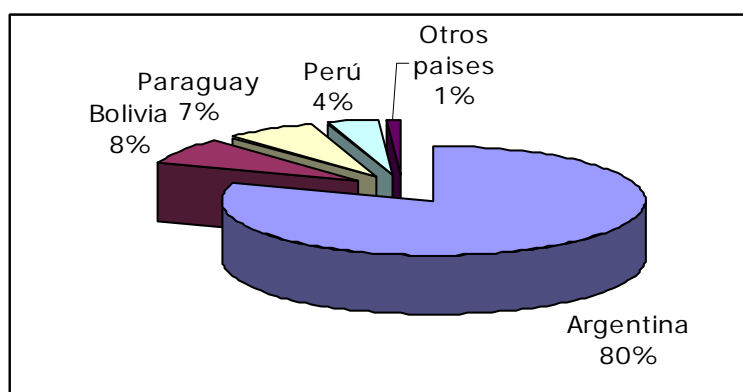
### Población activa de los CESAC según lugar de residencia habitual.

Residencia habitual	Región de CESAC				Total
	RI	RII	RIII	RIV	
Ciudad de Buenos Aires	117313	186707	34924	54228	393172
Otra	2285	15682	1179	5585	24731
sin esp	2011	8	15	29	2063
Total	121609	202397	36118	59842	419966
% residentes	96.5	92.3	96.7	90.6	93.6

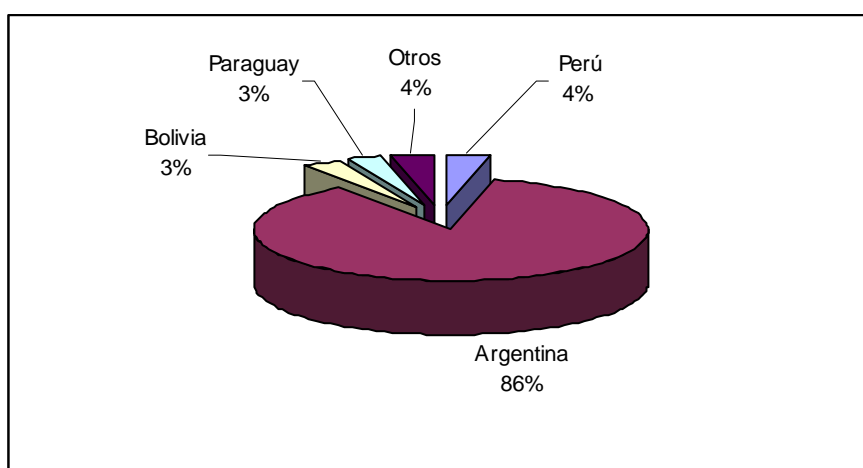
### Población activa de los CESAC según lugar de residencia habitual.



### Población activa de los CESAC según país de nacimiento.



### Población activa de CPS-PMC según país de nacimiento.



Para visualizar información detallada de la población de cada Región utilice el vínculo de su interés

[Población de CESAC y CPS-PMC de la Región I](#)

[Población de CESAC y CPS-PMC de la Región II](#)

[Población de CESAC y CPS-PMC de la Región III](#)

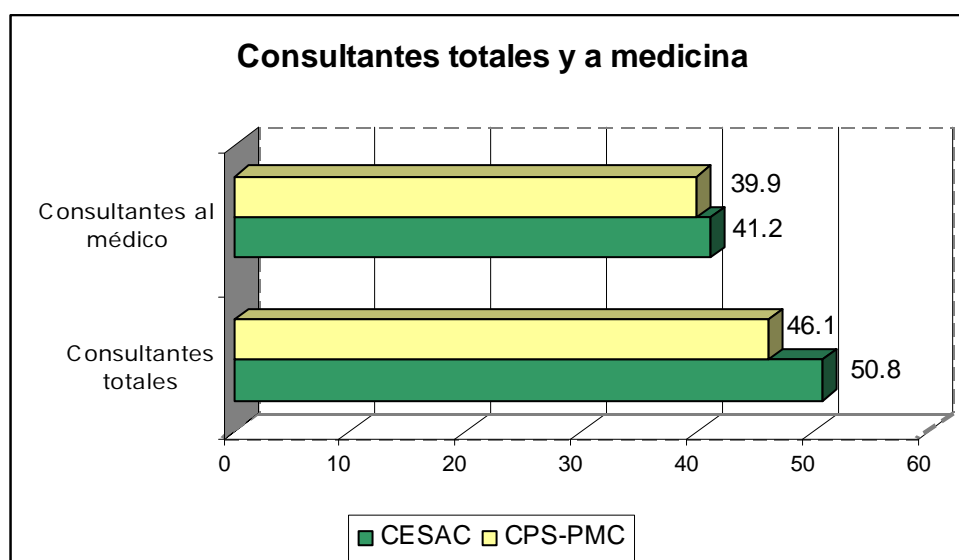
[Población de CESAC y CPS-PMC de la Región IV](#)

### III. UTILIZACIÓN

#### Porcentaje de personas que utilizaron los servicios de CESAC y CPS-PMC sobre población activa en 2010.

En este primer tramo se analizan las características de la utilización de los servicios por parte de la población activa total. De acuerdo a lo indicado al principio de este informe se entiende por población activa total aquella que ha consultado por lo menos una vez en los últimos tres años a cualquier profesión o especialidad médica de la oferta.

En el gráfico que sigue puede observarse que la mitad de dicha población activa ha consultado por algún motivo en los CESAC, siendo algo menor este porcentaje en CPS-PMC.



#### Caracterización de la población consultante

En el sistema de **Centros de salud**, más de dos tercios de las consultantes son mujeres. Respecto de la distribución por edades, se verifica el patrón decreciente de consultantes a mayor edad, como puede observarse en la columna de "Consultantes por cada año de edad". La edad media de los consultantes, situada en 32 años, no registra diferencias entre las Regiones.

### Consultantes CESAC

Edad de los consultantes (agrupada)	Sexo		Total	Consultantes por cada año de edad
	Masculino	Femenino		
0 a 4	22432	22612	45044	9009
5 a 9	15796	15731	31527	6305
10 a 19	14576	22902	37478	3748
20 a 49	12508	64568	77076	2569
50 a 64	3766	10673	14439	963
65 y más	2430	5517	7947	397
Total	71508	142003	213511	

*En consultantes por cada año de edad, en el grupo de 65 y más años se consideró un intervalo de 20 años*

Una primera caracterización de la población consultante en el **CPS-PMC** nos muestra que más de 6 de cada 10 son mujeres. La media de edad de los consultantes ronda los 32 años, siendo más elevada entre las mujeres por el peso del segmento femenino de entre 20 y 49 años. En cambio entre los hombres adquieren mayor presencia los menores de 19 años. Por Región se observa una diferencia considerable en la edad media de los consultantes: de 28 años en la Región 2 hasta 38 años en la Región 4.

### Consultantes de CPS-PMC

Edad de los consultantes (agrupada)	Sexo		Total
	Masculino	Femenino	
0 a 4	2374	2417	4791
5 a 9	3221	3184	6405
10 a 19	4611	5388	9999
20 a 49	4140	13206	17346
50 a 64	3871	7152	11023
65 y más años	1457	1680	3137
Total	19674	33027	52715

### Indicadores de concentración

Una vez determinados el porcentaje de consultantes y su distribución de acuerdo a datos socio demográficos, restaría indicar con qué frecuencia promedio anual concurren a los respectivos servicios de APS. Esta medida se define como la concentración promedio de consultas por cada consultante.

En los cuadros de 'Datos e indicadores básicos', del inicio de este informe se consignan los promedios generales así como sus variantes por regiones.

Interesa a continuación destacar el promedio de las consultas o prestaciones según los diferentes servicios o profesiones a los que han accedido en el curso del año. Como es esperable se observan importantes variaciones en función de las características específicas de cada práctica clínica.

En los CESAC, donde la oferta profesional que compone los equipos es más variada, el valor máximo supera las 6 consultas por persona y corresponde a Salud Mental (Psicología y Psiquiatría), seguido por Fonoaudiología con poco más de cinco. En el otro extremo con alrededor de dos consultas promedio por persona atendida se inscriben Odontología, Nutrición y Trabajo social.

Respecto de las consultas a Medicina se observa una leve mayor frecuencia promedio comparativa en Cobertura Porteña-Plan Médico de Cabecera.

### Promedio de consultas por consultante en profesiones seleccionadas

Consulta por consultante	CESAC	CPS-PMC
Medicina	3.0	3.6
Salud Mental	6.1	
Odontología	1.8	2.4
Trabajo Social	2.0	
Obstétricas	3.7	
Fonoaudiología	5.3	
Nutrición	2.2	

Conjugando los datos según edad, en la tabla siguientes se observa un promedio más alto de consultas entre los mayores de 50 años. También es destacable una mayor frecuencia comparativa entre los concurrentes de todos los grupos de edad en el subsistema de CESAC, excepción hecha en el de 50 a 64 años.

### Promedio de consultas totales por consultante según grupos de edad

EDAD (Agrupada)	Promedio de consultas	
	CESAC	CPS-PMC
0 a 4	4.3	4.0
5 a 9	3.9	3.2
10 a 19	3.5	2.8
20 a 49	4.2	3.6
50 a 64	4.8	4.9
65 y más	5.3	4.5
Total	4.1	3.7

Por otro lado parece importante destacar, que tal como se verifica según los datos siguientes, en el segmento de 20 a 49 años la frecuencia de uso es

razonablemente mayor entre las mujeres que entre los hombres seguramente debido a la atención en salud reproductiva:

CPS-PMC: 3.7 consultas anuales promedio en mujeres y 3.4 en hombres.

CESAC: 4.5 consultas anuales promedio en mujeres y 2.7 en hombres.

### Indicadores sobre salud reproductiva

Otros elementos relacionados con la utilización por parte de la población, que pueden destacarse por su importancia sanitaria, son aquellos relacionados con la salud reproductiva, particularmente femenina.

En el cuadro siguiente observamos una media de consulta por mujer embarazada que se ubica entre 3 y 4. Su pertinencia es difícil de evaluar, dado que se supone que en las últimas etapas del embarazo las mujeres comienzan a atenderse en el efector de segundo nivel en el que presuntamente se producirá el parto. Los valores generales y regionales son fuertemente más elevados en los CESAC

#### Promedio de controles de embarazo por embarazada\*

Subsistema	Promedio de controles por embarazada				Total
	Región				
	I	II	III	IV	
CESAC	4.1	4.4	3.8	3.6	4.2
CPS-PMC	2.5	2.7	3.2	2.7	2.8

\* Mujeres embarazadas de 12 a 54 años

Otros indicadores contruidos, los que refieren a cobertura, muestran de acuerdo al siguiente cuadro, que una de cada cuatro mujeres activas totales ha realizado una consulta ginecológica durante el año 2008. En CPS-PMC los porcentajes según Región Sanitaria son dispares observándose fuertes diferencias en las coberturas como las de la Región I que es un 60% mayor a Región IV.

#### Porcentaje de mujeres activas (hasta 36 meses) de 18 y más años con consulta ginecológica

Subsistema	% mujeres activas de 18 y más años con consulta ginecológica				Total
	Región				
	I	II	III	IV	
CESAC	21.4	21.1	22.7	20.8	21.3
CPS-PMC	26.4	22.5	24.0	16.7	23.2

Finalmente vemos que menos del 10% de las mujeres seleccionadas según se indica, ha realizado un PAP durante el periodo considerado. En este apartado cabe anotar que en muchas Áreas Programáticas estas prácticas son realizadas en el 'Programa PAP', que parece brindar una mayor accesibilidad especialmente en la etapa del análisis de muestras y que se realiza en consultorios hospitalarios. En la Región IV continúan observándose los más bajos guarismos.

**Porcentaje de mujeres activas de 18 y más años con PAP realizado**

Subsistema	% mujeres activas con PAP realizado				Total
	Región				
	I	II	III	IV	
CESAC	7.4	9.5	7.4	5.5	8.2
CPS-PMC	6.2	5.8	7.4	3.1	5.9

**Concentración de consultas entre personas con Diagnósticos seleccionados**

A continuación se destacan los indicadores de concentración de consultas entre las personas diagnosticadas con patologías de alta frecuencia y en función de ello importante significación sanitaria.

El promedio de controles por hipertensión es mayor en CPS-PMC, que podría deberse a la decisión programática del organismo central de salud de utilizar dicho sistema para la provisión de medicación específica. En el caso de las personas con diabetes las diferencias resultan pequeñas entre ambos sistemas, con la salvedad de la Región II donde la concentración es francamente mas alta en CPS-PMC.

Los casos con diagnóstico de desnutrición, en cambio, tienen mayor concurrencia en los CESAC, no sólo por las características de la población que atienden (niños de lugares de menores recursos) sino también a la dación de elementos como la leche y el hierro pertinentes para el tratamiento de dicha afección.

**Controles por persona con diagnóstico de Hipertensión en mayores de 18 años \***

Subsistema	Promedio de controles por persona de 19 años y más diagnosticada con HTA				Total
	Región				
	I	II	III	IV	
CESAC	2.5	2.8	2.9	2.5	2.7
CPS-PMC	3.1	3.9	3.2	3.0	3.3

\* Diagnósticos realizados por médico

**Controles por persona con diagnóstico de Diabetes \***

Subsistema	Promedio de controles por persona diagnosticada con DBT				Total
	Región				
	I	II	III	IV	
CESAC	2.8	2.9	3.0	2.7	2.9
CPS-PMC	2.9	3.8	3.2	2.7	3.2

\* Diagnósticos realizados por médico y nutricionista

**Controles por persona con diagnóstico de Desnutrición en menores de 18 años**

Subsistema	Promedio de controles por menores de 18 años con diagnóstico de Desnutrición				Total
	Región				
	I	II	III	IV	
CESAC	2.0	2.3	1.8	1.7	2.3
CPS-PMC	1.1	1.3	1.5	1.0	1.3

\* Diagnósticos realizados por médico y nutricionista



## MORBILIDAD

El **SI-APS** registra los diagnósticos ó motivos de consulta de la atención ambulatoria médica y de las otras profesiones integrantes del equipo de salud, pudiendo considerarse hasta tres por cada atención. Esos motivos son codificados por los propios profesionales de acuerdo al 'Listado de Categorías de Problemas, Motivos o Diagnósticos de Consulta o Derivación en Atención Primaria de la Salud' (**LIC-APS**), elaborado sobre la base de la CEPS-AP 1ª edición con incorporación de códigos a fin de adecuarlo a los problemas de salud propios de ese nivel de atención.

Se presenta en este capítulo la morbilidad atendida mediante dos enfoques analíticos. En primer lugar mediante el análisis de los **diagnósticos**. La estructura diagnóstica en Medicina se ofrece en gráficos y cuadros comparativos de CESAC y CPS-PMC y por grupos de edad. La clasificación diagnóstica en las prestaciones de los profesionales de la Salud Mental, de los Nutricionistas y del Trabajo Social es presentada a continuación.

En la segunda línea de análisis, en cambio, se trabaja con **personas (pagina 38)**. Estos resultados pueden ser obtenidos merced a que la población se encuentra nominalizada, lo que permite identificar la cantidad de personas enfermas y conocer sus características. Si esos casos son relacionados con las personas registradas en los efectores, se puede obtener una medida relativa de la ocurrencia de problemas de salud, que se expresan aquí como tasas. Como se hiciera en informes anteriores, se destaca que estas tasas no son asimilables a las que miden la morbilidad de la población general sino que intentan evaluar únicamente la morbilidad de las personas que concurren a los CESAC y CPS-PMC, desconociéndose la que pudiera surgir de demandas realizadas en otros servicios.

Con las limitaciones señaladas, se puede resaltar la riqueza de los datos e indicadores que se presentan en este capítulo, en un contexto de desconocimiento de los problemas de salud que se atienden ambulatoriamente y, en términos más generales, de los que sufre la población en nuestro país.

### 4.1 DIAGNÓSTICOS / MOTIVOS DE CONSULTA EN MEDICINA.

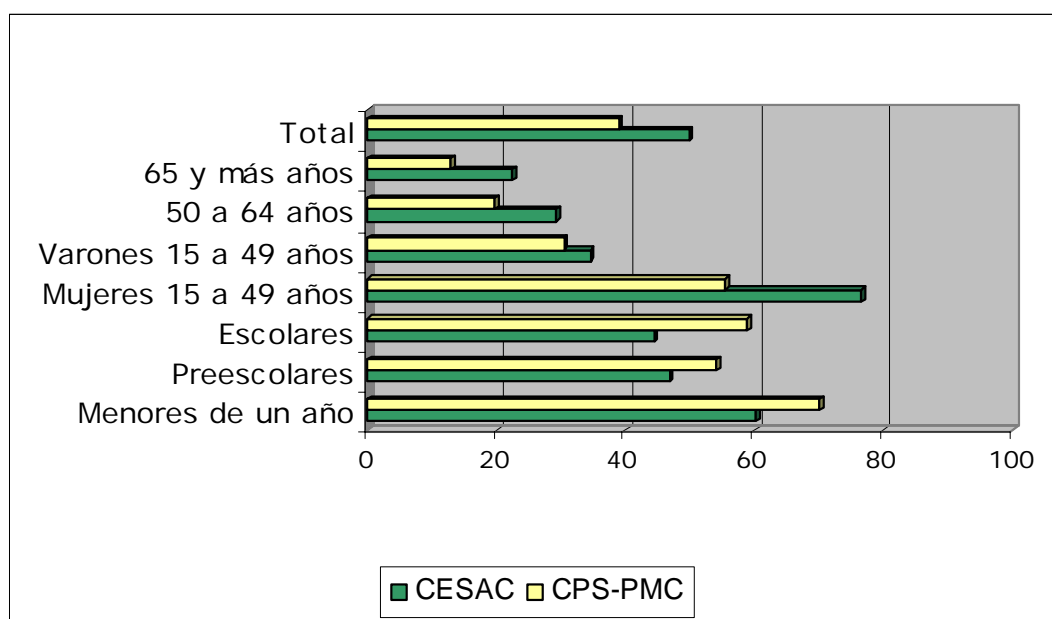
#### 4.1.1. Motivos de consulta médica por principales grupos diagnósticos

Este apartado se introduce específicamente en la morbilidad. Para ello se presentan (como se hizo en informes anteriores) por un lado la comparación entre CESAC y CPS-PMC según el peso de algunos grupos diagnósticos por edad y por el otro los diagnósticos y hallazgos en la consulta.

Si bien por características del sistema de información no es posible distinguir a través de los motivos de consulta cuáles corresponden a una conducta preventiva por parte de los usuarios y cuáles se relacionan directamente con la

conducta o la gnosis profesional, el gráfico siguiente presenta una particularidad al respecto: El peso de los “Controles y exámenes” (que incluye el control general de salud de todas las edades, el examen ginecológico, la atención para la anticoncepción y el control del embarazo, entre otros) se diferencia a partir de los 15 años entre quienes concurren a los CESACs y al CPS-PMC.

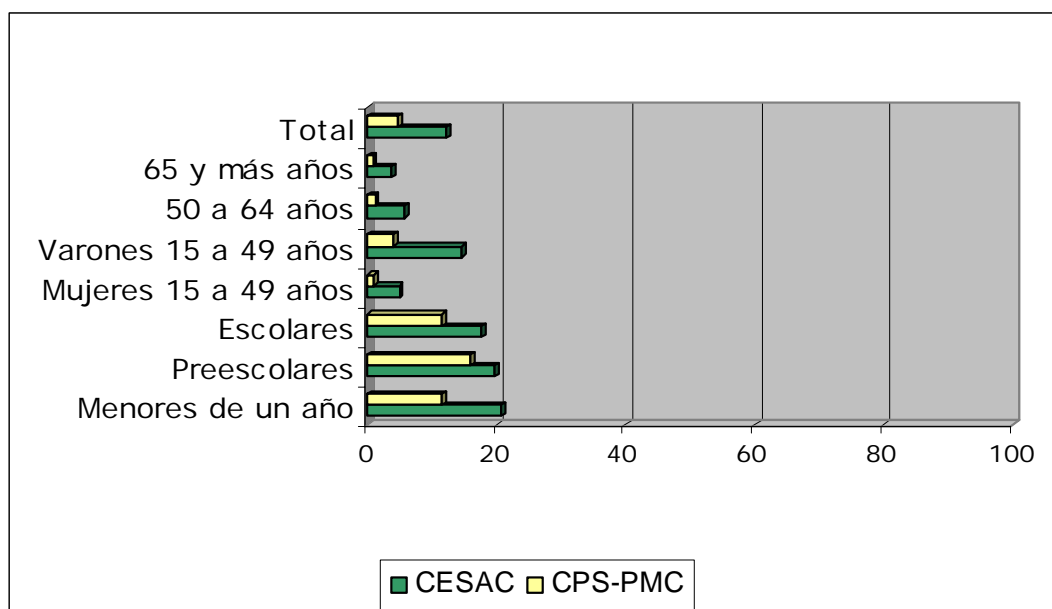
### Porcentaje de ‘Controles y exámenes’ por grupos de edad. CESAC y CPS-PMC



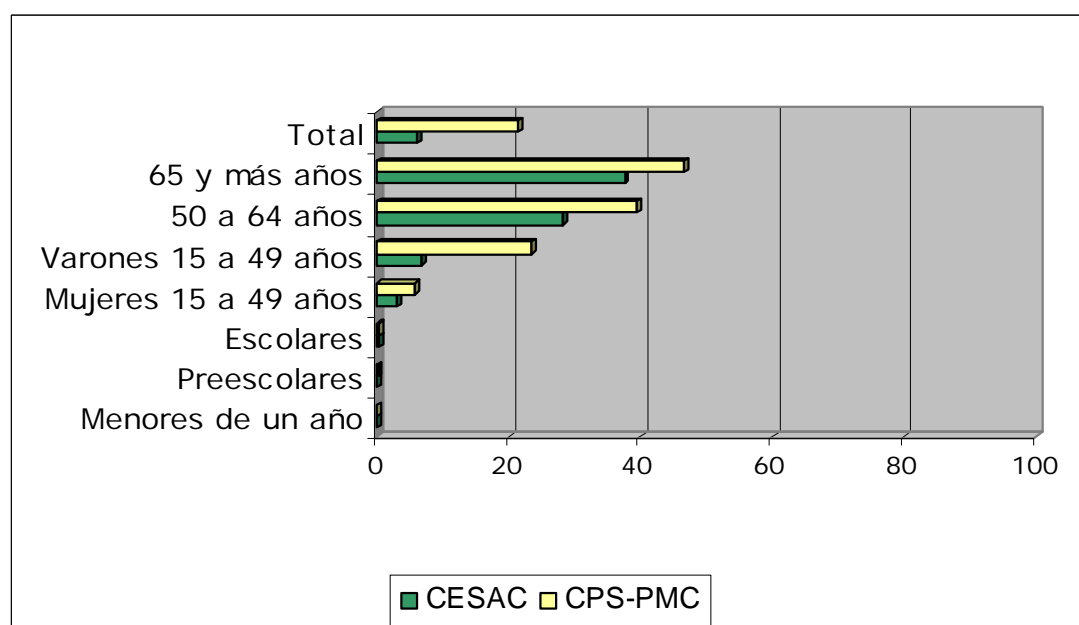
Los Centros de Salud sostienen un perfil con mayor convocatoria de las patologías infecciosas y respiratorias agudas, esto se evidencia en todos los grupos de edad al comparar el peso que estos grupos diagnósticos tienen entre uno y otro subsistema.

Por el contrario el grupo denominado “enfermedades no transmisibles” (Hipertensión Arterial, Diabetes e Hipo/Hipertiroidismo) modela fuertemente a Cobertura Porteña-Plan Médico de Cabecera. Esto es visible a partir del grupo de 15 años y recorre todos los grupos de edad. Una de las explicaciones posiblemente resida en el aporte de medicamentos para el tratamiento de esas patologías que realiza ese prestador y la otra en su estructura demográfica.

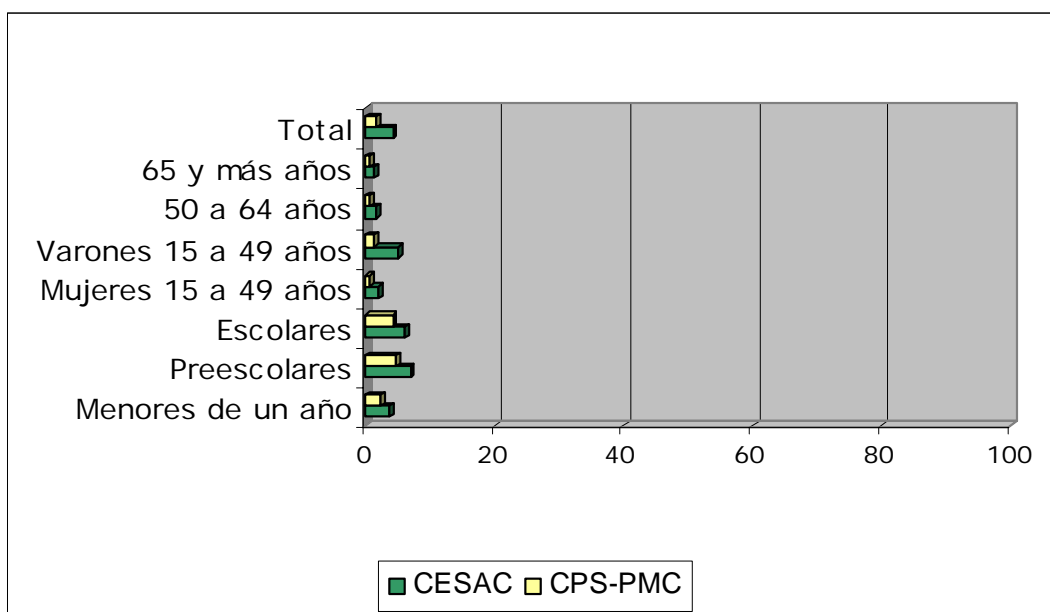
### Porcentaje de 'Enfermedades respiratorias agudas' por grupos de edad. CESAC y CPS-PMC



### Porcentaje 'Enfermedades no transmisibles' por grupos de edad. CESAC Y CPS-PMC



# **Porcentaje de 'Enfermedades infectocontagiosas' por grupos de edad. CESAC Y CPS-PMC**



#### 4.1.2 Diagnósticos/Motivos de consulta médica por grupos de edad

La estructura diagnóstica que resulta de las consultas médicas muestra (como se anticipara en los gráficos anteriores) perfiles distintivos entre los Cesac y CPS-PMC. Aunque en ambos prestadores el peso de los controles y exámenes es importante, en términos generales se reconoce en el primero una mayor participación de las patologías agudas y de la consulta por sintomatología, mientras que en el Plan las denominadas crónicas y la repetición de recetas se encuentran entre los primeros lugares. La influencia de las características poblacionales así como las modalidades prestacionales de cada uno podrían explicar estas diferencias.

#### Diagnósticos/motivos de consulta agrupados (múltiples). CESAC Y CPS-PMC. AÑO 2010.

Diagnósticos/motivos de consulta agrupados (múltiples)	CESAC	CPS-PMC	TOTAL
Controles y exámenes	49.8	38.9	46.9
Enfermedades respiratorias agudas	12.3	4.6	10.2
Consulta por sintomatología	5.2	2.8	4.4
Infectocontagiosas	4.2	1.6	3.3
Otras prevalentes en el primer nivel de atención	2.8	0.9	2.2
Otras enfermedades del sistema respiratorio	1.7	0.8	1.4
Enfermedades respiratorias crónicas	2.5	2.0	2.3
Consulta para repetición de recetas	3.5	8.8	4.9
Enfermedades asociadas a la nutrición	1.5	1.8	1.6
Trastornos osteoarticulares	0.2	2.5	1.5
Trastornos del aparato genital femenino	3.1	2.9	3.0
Hipertensión	3.7	10.8	5.6
Diabetes mellitus	1.7	6.4	3.0
Trastornos de las glándulas tiroides	0.3	1.9	0.7
Otras enfermedades del sistema circulatorio	0.4	1.8	0.7
Hipercolesterolemia e Hipertrigliceridemia	0.3	2.3	0.8
Demás diagnósticos	6.8	9.3	7.5
Total	100.0	100.0	100.0

Nº de Consultas	506261	162495	668736
Nº de diagnósticos	585444	218299	803743

Los cuadros siguientes señalan la estructura de los motivos de consulta médica en los diferentes grupos de edad y en el caso del de 15 a 49 años se los presenta diferenciado por sexos dada la importancia que tienen en esta población las mujeres.

Las características que se observan en los cuadros son:

Una mayor presencia de los controles de salud en lactantes y niños y la disminución de los mismos en las edades adultas, a excepción del grupo de mujeres en edad fértil.

La primera entidad mórbida que aparece modelando el perfil de la consulta médica la constituyen las enfermedades respiratorias agudas que aparecen siguiendo a los controles y exámenes hasta los 14 años. En el grupo de varones de 15 a 49 años que consultaron en los CESAC ocupa también el segundo lugar mientras que en CPS-PMC este lugar lo ocupa la Diabetes.

En las mujeres en edad fértil los controles y exámenes que incluyen la temática de anticoncepción, procreación, exámenes de rutina y control del embarazo tienen un peso importante entre los motivos de consulta. Los trastornos del aparato genital femenino explican entre 7 y 8 de cada 100 motivos de consulta. Las patologías agudas e infecciosas también aparecen con relativo peso entre las consultas realizadas en los Cesac por mujeres de ese grupo de edad. En el Plan la repetición de receta y la demanda por enfermedades crónicas se expresan entre estas consultas.

A partir de los 50 años tanto en uno como en otro prestador la hipertensión, la diabetes y la repetición de recetas tienden a dominar los motivos de consulta médica. Es notable cómo la Hipertensión arterial desplaza a los otros diagnósticos hasta ser el primero entre las consultas en personas mayores de 64 años dado que se presenta en más de la cuarta parte de los diagnósticos.

**Diagnósticos/motivos de consulta agrupados (múltiples).  
Menores de un año.**

Diagnósticos/motivos de consulta agrupados (múltiples)	CESAC	CPS-PMC	TOTAL
Controles y exámenes	60.1	70.2	61.1
Enfermedades respiratorias agudas	20.8	11.6	20.1
Consulta por sintomatología	4.1	2.7	4.1
Infectocontagiosas	3.8	2.4	3.5
Otras prevalentes en el primer nivel de atención	3.6	1.8	3.4
Otras enfermedades del sistema respiratorio	2.2	1.2	2.1
Enfermedades respiratorias crónicas	1.1	2.1	1.2
Consulta para repetición de recetas	0.8	4.0	1.1
Enfermedades asociadas a la nutrición	0.3	0.3	0.3
Trastornos osteoarticulares	0.0	0.2	0.0
Trastornos del aparato genital femenino	0.0	0.0	0.0
Hipertensión	0.0	0.0	0.0
Diabetes mellitus	0.0	0.0	0.0
Trastornos de las glándulas tiroides	0.0	0.0	0.0
Otras enfermedades del sistema circulatorio	0.0	0.0	0.0
Hipercolesterolemia e Hipertrigliceridemia	0.0	0.0	0.0
Demás diagnósticos	0.3	3.5	3.1
Total	100.0	100.0	100.0

Nº de Consultas	52292	5054	57346
Nº de diagnósticos	57719	6289	64008

**Diagnósticos/motivos de consulta agrupados (múltiples).  
Preescolares de 1 a 4 años.**

Diagnósticos/motivos de consulta agrupados (múltiples)	CESAC	CPS-PMC	TOTAL
Controles y exámenes	46.8	54.0	47.5
Enfermedades respiratorias agudas	19.8	16.0	19.3
Infectocontagiosas	6.9	4.6	6.3
Consulta por sintomatología	6.2	4.6	6.1
Otras prevalentes en el primer nivel de atención	5.2	3.5	4.8
Otras enfermedades del sistema respiratorio	3.1	1.7	3.1
Enfermedades respiratorias crónicas	2.8	3.3	3.1
Consulta para repetición de recetas	1.6	4.6	2.1
Enfermedades asociadas a la nutrición	1.3	1.4	1.2
Trastornos osteoarticulares	0.1	0.3	0.1
Trastornos del aparato genital femenino	0.1	0.1	0.1
Otras enfermedades del sistema circulatorio	0.0	0.1	0.0
Hipertensión	0.0	0.1	0.0
Diabetes mellitus	0.0	0.0	0.0
Trastornos de las glándulas tiroides	0.0	0.0	0.0
Hipercolesterolemia e Hipertrigliceridemia	0.0	0.0	0.0
Demás diagnósticos	6.1	5.7	6.3
<b>Total</b>	<b>100.0</b>	<b>100.0</b>	<b>100.0</b>

Nº de Consultas	106507	14220	120727
Nº de diagnósticos	119129	17802	136931



**Diagnósticos/motivos de consulta agrupados (múltiples).  
Escolares de 5 a 14 años.**

Diagnósticos/motivos de consulta agrupados (múltiples)	CESAC	CPS-PMC	TOTAL
Controles y exámenes	44.4	58.9	48.1
Enfermedades respiratorias agudas	17.7	11.5	16.2
Consulta por sintomatología	6.9	4.7	5.9
Infectocontagiosas	6.0	4.2	5.1
Otras prevalentes en el primer nivel de atención	4.0	2.3	4.1
Enfermedades respiratorias crónicas	4.0	2.9	3.8
Otras enfermedades del sistema respiratorio	3.1	1.8	3.1
Consulta por repetición de recetas	2.5	4.6	2.5
Enfermedades asociadas a la nutrición	2.3	2.0	2.1
Trastornos osteoarticulares	0.5	0.6	1
Trastornos del aparato genital femenino	0.4	0.3	0.3
Hipertensión	0.1	0.1	0.1
Diabetes mellitus	0.1	0.1	0.1
Otras enfermedades del sistema circulatorio	0.1	0.1	0.1
Trastornos de las glándulas tiroides	0.0	0.1	0.0
Hipercolesterolemia e Hipertrigliceridemia	0.0	0.0	0.0
Demás diagnósticos	8.0	5.7	7.5
<b>Total</b>	<b>100.0</b>	<b>100.0</b>	<b>100.0</b>

Nº de Consultas	95204	26724	121928
Nº de diagnósticos	106516	32851	139367

**Diagnósticos/motivos de consulta agrupados (múltiples).  
Mujeres de 15 a 49 años.**

Diagnósticos/motivos de consulta agrupados (múltiples)	CESAC	CPS-PMC	TOTAL
Controles y exámenes	76.5	55.4	61.2
<i>Controles y exámenes de rutina</i>	<i>38.7</i>	<i>37.2</i>	<i>37.8</i>
<i>Atención para la anticoncepción o procreación</i>	<i>32.6</i>	<i>13.9</i>	<i>18.7</i>
<i>Control del embarazo</i>	<i>5.2</i>	<i>4.3</i>	<i>4.6</i>
Trastornos del aparato genital femenino	8.2	7.4	7.3
Enfermedades respiratorias agudas	4.9	1.9	3.4
Consulta por sintomatología	3.7	2.3	2.6
Consulta para repetición de recetas	2.7	6.3	4.2
Infectocontagiosas	2.0	0.9	1.1
Hipertensión	1.6	3.9	1.8
Enfermedades respiratorias crónicas	1.5	1.0	0.9
Trastornos osteoarticulares	1.4	2.4	1.1
Enfermedades asociadas a la nutrición	1.4	2.3	1.1
Diabetes mellitus	0.9	3.2	1.7
Otras prevalentes en el primer nivel de atención	0.9	0.3	0.5
Otras enfermedades del sistema respiratorio	0.4	0.6	0.4
Trastornos de las glándulas tiroides	0.3	2.0	0.6
Otras enfermedades del sistema circulatorio	0.2	0.5	0.2
Hipercolesterolemia e Hipertrigliceridemia	0.1	0.9	0.2
Demás diagnósticos	6.0	8.7	6.3
Total	100.0	100.0	100.0

Nº de Consultas	163622	44724	208346
Nº de diagnósticos	287789	54885	387398

**Diagnósticos/motivos de consulta agrupados (múltiples).  
Varones de 15 a 49 años.**

Diagnósticos/motivos de consulta agrupados (múltiples)	CESAC	CPS-PMC	TOTAL
Controles y exámenes	34.5	30.4	25.8
Enfermedades respiratorias agudas	14.5	4.0	9.1
Consulta por sintomatología	7.7	3.6	4.7
Consulta para repetición de recetas	5.4	12.6	8.8
Infectocontagiosas	5.1	1.2	5.7
Hipertensión	3.8	9.0	7.3
Enfermedades respiratorias crónicas	4.1	2.0	5.6
Trastornos osteoarticulares	3.1	3.1	5.8
Diabetes mellitus	2.5	10.1	4.6
Otras prevalentes en el primer nivel de atención	2.1	0.6	8.1
Otras enfermedades del sistema respiratorio	1.3	1.1	1.2
Enfermedades asociadas a la nutrición	1.2	1.7	0.9
Otras enfermedades del sistema circulatorio	0.5	1.7	0.5
Trastornos de las glándulas tiroides	0.2	1.4	0.7
Hipercolesterolemia e Hipertrigliceridemia	0.3	2.9	0.1
Demás diagnósticos	13.7	14.6	11.1
Total	100.0	100.0	100.0

Nº de Consultas	22526	11696	34222
Nº de diagnósticos	24840	15482	52018

**Diagnósticos/motivos de consulta agrupados (múltiples).  
Personas de 50 a 64 años.**

Diagnósticos/motivos de consulta agrupados (múltiples)	CESAC	CPS-PMC	TOTAL
Controles y exámenes	29.2	19.6	23.6
Hipertensión	17.0	20.4	18.7
Consulta para repetición de recetas	9.4	12.0	10.6
Diabetes mellitus	8.9	11.5	10.4
Enfermedades respiratorias agudas	5.6	1.1	3.1
Consulta por sintomatología	4.3	2.0	3.1
Enfermedades respiratorias crónicas	3.1	1.7	2.3
Trastornos osteoarticulares	3.0	3.7	3.4
Enfermedades asociadas a la nutrición	2.6	1.9	2.2
Trastornos del aparato genital femenino	1.9	2.7	2.4
Infectocontagiosas	1.7	0.6	1.1
Otras enfermedades del sistema circulatorio	1.3	3.2	2.5
Trastornos de las glándulas tiroides	1.2	3.1	2.3
Hipercolesterolemia e Hipertrigliceridemia	1.1	4.4	3.1
Otras prevalentes en el primer nivel de atención	0.7	0.2	0.4
Otras enfermedades del sistema respiratorio	0.6	0.4	0.5
Demás diagnósticos	8.4	11.5	10.3
<b>Total</b>	<b>100.0</b>	<b>100.0</b>	<b>100.0</b>

Nº de Consultas	39679	47701	87380
Nº de diagnósticos	49753	71105	120858

**Diagnósticos/motivos de consulta agrupados (múltiples).  
Personas de 65 y más años.**

Diagnósticos/motivos de consulta agrupados (múltiples)	CESAC	CPS-PMC	TOTAL
Hipertensión	26.4	27.2	26.7
Controles y exámenes	22.3	12.9	18.6
Consulta para repetición de recetas	12.0	13.9	12.7
Diabetes mellitus	9.0	12.4	10.3
Enfermedades respiratorias agudas	3.8	0.8	2.7
Consulta por sintomatología	3.6	1.8	3.1
Trastornos osteoarticulares	3.0	3.7	3.2
Enfermedades respiratorias crónicas	2.7	2.6	2.7
Otras enfermedades del sistema circulatorio	2.1	5.0	3.2
Enfermedades asociadas a la nutrición	1.7	1.2	1.5
Infectocontagiosas	1.4	0.6	1.1
Hipercolesterolemia e Hipertrigliceridemia	1.3	4.5	2.5
Trastornos de las glándulas tiroides	0.9	2.5	1.5
Trastornos del aparato genital femenino	0.8	1.0	0.8
Otras prevalentes en el primer nivel de atención	0.7	0.2	0.5
Otras enfermedades del sistema respiratorio	0.4	0.2	0.4
Demás diagnósticos	7.9	9.5	8.5
Total	100.0	100.0	100.0

Nº de Consultas	26431	12356	38787
Nº de diagnósticos	33951	19884	53835

## 4.2 INDICADORES DE MORBILIDAD EN CONSULTA DE LA POBLACIÓN USUARIA: PERSONAS

**Número de Personas con diagnósticos seleccionados y tasa por mil activos (18 meses anteriores) en los CESAC**

Diagnósticos	Personas diagnosticadas	Tasa por 1000 activos (0-18 meses)	Tasa por 1000 activos (0-18 meses)			
			RI	RII	RIII	RIV
Diabetes en menores (0 a 18 años) <sup>1</sup>	134	0.98	0.89	0.33	0.20	0.30
Diabetes en mayores (19 y más años) <sup>1</sup>	3772	26.30	32.64	23.72	29.57	18.83
Hipertensión Arterial (19 y más años) <sup>2</sup>	7933	55.31	55.94	51.75	77.81	49.17
Desnutrición (0 a 18 años) <sup>1</sup>	2096	15.40	18.39	15.91	10.57	9.95
Sobrepeso <sup>1</sup>	8081	28.91	24.86	30.56	30.40	30.96
Bronquiolitis (0 a 6 años) <sup>2</sup>	4833	74.50	65.25	85.69	40.14	69.92
Tuberculosis <sup>2</sup>	549	1.96	1.11	2.76	0.84	1.83
Embarazo <sup>3</sup>	12633	108.30	99.95	127.40	83.59	75.64

	Nº de Embarazadas adolescentes	Porcentaje sobre el total de embarazadas	% sobre total por Región			
			RI	RII	RIII	RIV
Embarazadas adolescentes (12 a 19 años)	2374	18.8	20.3	18.9	14.9	16.4

1 Persona que consultaron al médico y/o nutricionista

2 Persona que consultaron al médico

3 Persona que consultaron al médico y/u obstétrica. Esta información no resulta comparable con la de otros años debido a la inclusión de las prestaciones obstétricas para la identificación de los casos.

**Personas con diagnósticos seleccionados y tasa por mil activos (18 meses anteriores) en Cobertura Porteña-Plan Médico de Cabecera**

Diagnósticos	Personas diagnosticadas	Tasa por 1000 activos (0-18 meses)	Tasa por 1000 activos (0-18 meses)			
			RI	RII	RIII	RIV
Diabetes en menores (0 a 18 años)	86	3.2	(*)			
Diabetes en mayores (19 y más años)	4205	91.2	93.4	109.0	75.5	82.0
Hipertensión Arterial (19 y más años)	6994	151.7	156.6	152.5	149.8	143.1
Desnutrición (0 a 18 años)	96	3.6	9.1	1.4	(*)	(*)
Sobrepeso	1246	17.1	19.5	20	16.5	5.9
Bronquiolitis (0 a 6 años)	392	42.9	32.1	67.4	25.7	27.2
Tuberculosis	18	(*)				

Embarazo	452	33.7	33.7	39.2	36.7	14.4
----------	-----	------	------	------	------	------

	Nº de Embarazadas adolescentes	Porcentaje sobre el total de embarazadas	% sobre total por Región			
			RI	RII	RIII	RIV
% de embarazadas adolescentes (12 a 19 años) adolescente	46	10.2	12.0	8.6	11.1	(*)

(\*) No se realizan los cálculos debido a números escasos

### 4.3 MOTIVOS DE CONSULTA EN OTRAS PROFESIONES. CESAC

Los cuadros siguientes presentan los motivos de consulta a profesionales no médicos en los Centros de Salud. Dado que para ellos no es obligatoria la asignación de diagnósticos, la presentación de los mismos se realizó excluyendo las prestaciones que no contaban con los mismos.

La estructura de las consultas en Salud Mental presenta una importante similitud con años anteriores: los problemas que aparecen en la niñez y adolescencia, los trastornos neuróticos y los problemas relacionados con el grupo de apoyo primario explican el 60 % de los motivos de demanda atendidos.

La obesidad aparece como diagnóstico de mayor peso entre las prestaciones individuales de las nutricionistas con casi 4 de cada 10, la malnutrición por déficit representa el 11% y los controles de salud aportan un 15 % a la estructura diagnóstica de estos profesionales.

Entre los motivos de intervención en los equipos de Trabajo Social, la problemática de la accesibilidad y relación institucional aparece en primer lugar en las prestaciones con diagnóstico, seguida por los problemas con vivienda y alimentación y aquellos relativos al grupo de apoyo primario.

#### MOTIVOS DE CONSULTA EN SALUD MENTAL (Psicología y Psiquiatría)

Diagnósticos/motivos de consulta agrupados en Salud Mental (múltiples)	Nº	%
Trastornos neuróticos, relac. con estrés y somatomorfos	18952	26.3
Trastornos que aparecen en la niñez y adolesc.	14887	20.6
Problemas relac. con el grupo de apoyo primario	9263	12.8
Trastornos del humor (afectivos)	5768	8.0
Problemas relac. con tabaquismo/alcoholismo/drogas	3494	4.8
Trastornos del desarrollo psicológico	2261	3.1
Trastornos relacionados con alterac. fisiológ. y fac. físicos	1536	2.1
Esquizofrenia, trastornos esquizotípicos y delirantes	1344	1.9
Trastornos de la personalidad y del comp. en adultos	1346	1.9
Trast. mentales y del comport. por uso de sust. psicoativas	916	1.3
Retraso mental	760	1.1
Problemas relac. con el ambiente social	701	1.0
Problemas relac. con la educación	558	0.8
Abandono/maltrato/abuso	413	0.6
Problemas relac. con la vivienda y la alimentación	284	0.4
Trastornos mentales orgánicos	258	0.4
Problemas relac. con prestadores salud/acción social/documen	158	0.2
Problemas relac. con el empleo	85	0.1
Demás diagnósticos	9123	12.7
Total de diagnósticos	72107	100.0



**MOTIVOS DE CONSULTA DE NUTRICIONISTA**

Diagnósticos/motivos de consulta agrupados en Nutrición (múltiples)	N°	%
Problemas relacionados con exceso nutricional/hiperalimentación	12449	38.4
Controles y exámenes	4887	15.1
Problemas relacionados con el déficit nutricional	3560	11.0
Hábitos alimentarios y dietéticos inadecuados	2399	7.4
Hipertensión esencial (primaria) (I10)	1755	5.4
Diabetes	1300	4.0
Otros S y S concernientes a la alimentación e ingestión de l	1109	3.4
Otros trastornos metabólicos	721	2.2
Hipercolesterolemias	712	2.2
Enfermedades del aparato digestivo	433	1.3
Hipertrigliceridemias	389	1.2
Anemias	198	0.6
Demás diagnósticos	2385	7.4
Total diagnósticos	32424	100.0

**MOTIVOS DE INTERVENCIÓN EN TRABAJO SOCIAL**

Diagnósticos/motivos de consulta agrupados (múltiples) en Trabajo Social	N°	%
Problemas relac. con prestadores salud/acción social/documen	7853	23.8
Problemas relac. con la vivienda y la alimentación	5549	16.8
Problemas relac. con el grupo de apoyo primario	3385	10.2
Problemas relac. con el ambiente social	1821	5.5
Problemas relac. con la educación	1641	5.0
Problemas relac. con tabaquismo/alcoholismo/drogas	1598	4.8
Problemas relac. con el empleo	1044	3.2
Abandono/maltrato/abuso	570	1.7
Demás diagnósticos	9572	29.0
Total diagnósticos	33033	100.0

## V. ATENCIÓN DE LA SALUD

Este Capítulo está destinado a presentar la producción de los CESAC y de Cobertura Porteña-Plan Médico de Cabecera que surge de los registros informatizados. La notable diversidad de las prestaciones es expresión de la estrategia de Atención Primaria de la Salud en la que se inscribe la acción de estos prestadores, que plantea un enfoque integral que articule acciones de prevención y promoción de la salud con las curativas y de rehabilitación, con una fuerte presencia de actividades interdisciplinarias. En consonancia con ello, la compleja integración de los equipos de salud de los CESAC, con gran diversidad de profesiones como puede observarse en la página 57, sostiene esa riqueza prestacional.

Cabe destacar la trascendencia de una modalidad de la acción comunitaria que realizan los CESAC en sus áreas de responsabilidad, como son las **actividades grupales**. A estas actividades asistieron en el año más de 276.000 concurrentes en alrededor de 16.500 actividades de diversos tipos, programas y ámbitos realizadas por equipos multidisciplinarios.

Las actividades de carácter **individual** se presentan por sus tipos de prestación que fueran definidos en forma consensuada con cada de las quince profesiones que integran esos equipos. Las prestaciones, las prácticas realizadas, las prácticas e interconsultas solicitadas (CPS-PMC), la actividad del Programa de Salud Escolar y de los CEPAD, son presentadas en el conjunto y para cada una de las Regiones Sanitarias.

En las consultas médicas las más frecuentes son las de Pediatría en los Centros de Salud y las de Clínica Médica en el Plan.

En los CESAC las prestaciones de Salud Mental (psicólogo/psiquiatra), de Odontología, de las Obstétricas y del Trabajo Social son las que presentan mayor frecuencia entre las otras profesiones.

En ambos prestadores, dentro de las prácticas médicas realizadas se destacan por su volumen las tomas de muestra de PAP y las colposcopías, aunque en los CESAC las más frecuentes son las ecografías.

En el Anexo de este trabajo (pag 58) se vuelca la actividad de esos sistemas prestadores informada en **forma manual**, es decir mediante las planillas diseñadas para que cada efector comunique mensualmente a este nivel su producción, independientemente de su posibilidad de ser informatizada. Se adopta este temperamento dado que el sistema informatizado no ofrece cobertura total de los datos dadas las dificultades ocurridas en algunos CESAC y Areas de CPS para registrar la totalidad de los datos, como se informa en detalle (CESAC pag 8, CPS-PMC pag 61). Se entrega de esta manera la **producción total** informada por cada CESAC y cada Área de CPS-PMC.

## 5.1 PRESTACIONES GRUPALES EN LOS CESAC

Tipo de Actividad	Nro de Actividad	Nro de concurrentes	Duración en minutos	Profesionales intervinientes
Taller	6083	87414	644743	35249
Charla/Exposición	2333	36390	238369	7016
Campaña	420	8883	42931	2585
Juego	696	15817	94829	1945
Encuentro/Jornada comunitaria	1119	21201	140106	3873
Grupo Operativo	2643	19616	278322	16509
Asamblea	44	1224	6490	69
Foro	36	994	4890	66
Actividades específicas de Psicología	228	1485	24170	415
Actividades específicas de Psicopedagogía	153	1182	12500	274
Actividades específicas de Nutricionista	58	1043	4220	131
Actividades específicas de Servicio Social	7	92	540	17
Otras	3	100	450	4

## 5.2 PRESTACIONES INDIVIDUALES EN CESAC

### 5.2.1 CONSULTAS Y PRESTACIONES

#### Consultas médicas por especialidad y Región Sanitaria

Especialidad	Región				Total
	I	II	III	IV	
Clínica Médica	38505	31990	8975	14891	94361
Medicina Gral./Fliar*	15293	50386	7776	9399	82845
Pediatría*	65215	110322	20331	27319	223187
Tocoginecología	9225	30377	7976	8903	56481
Otras especialidades	24232	17493	1135	3536	46396
Total	152470	240568	49193	64048	506279

\*Incluye a los Residentes

#### Total de Prestaciones según profesión y región. CESAC

Prestaciones	Región				Total
	I	II	III	IV	
Consultas Médicas	152470	240568	49193	64048	506279
Psicología/Psiquiatría	35032	45344	8402	9670	98448
Psicoped./Cs. Educación	8110	11442	604	5840	25996
Trabajo Social	11900	16248	2478	5854	36480
Fonoaudiología	4829	11902	1390	3192	21313
Kinesiología	1613	2479	725	40	4857
Consulta odontológica	12396	21757	3781	4431	42365
Nutrición	6286	13664	2222	5529	27701
Obstétrica	15613	36797	2881	4655	59946
Antropología	166	166	0	0	332
Sociología	2112	490	0	0	2602
Terapia Ocupacional	897	0	0	0	897
Enfermería	18283	7969	2149	10877	39278
Farmacia	0	420	0	0	420

**Prestaciones de Psicología/Psiquiatría. CESAC**

Tipo de prestación	Nº	%
Admisión	12116	12.3
Psicodiagnóstico	2962	3.0
Psicoterapia individual	52155	53.1
Entrevista orientación	12156	12.4
Entrevista seguimiento	4736	4.8
Psicoprofilaxis individual	1083	1.2
Psiquiatría	4427	4.5
Interconsulta	1667	1.7
Supervisión	479	0.5
Psicoterapia familiar	2839	2.9
Orientación vocacional	45	0.5
sin esp.	700	0.9
Total	98448	100.0

**Prestaciones de Psicopedagogía/Cs. de la Educación. CESAC**

Tipo de prestación	Nº	%
Admisión psicopedagógica	2826	10.9
Diagnóstico individual	4462	17.1
Tratamiento individual	11344	43.6
Entrevista orientación/seguimiento	5142	19.8
Entrevista familiar	2129	8.2
Orientación vocac./educ/ocup	20	0.1
sin esp.	73	0.3
Total	25996	100.0

**Prestaciones de Servicio Social. CESAC**

Tipo de prestación	Nº	%
Entrevista admisión a programas/proyectos	817	2.2
Entrevista 1ª vez	12736	34.9
Entrevista ulterior	14447	39.6
Entrevista a terceros	1920	5.3
Interconsulta	2205	6.0
Supervisión	50	0.1
Asesoramiento/consejería	1677	4.6
Prestación múltiple	2628	7.2
Total	36480	100.0

**Prestaciones de Fonoaudiología. CESAC**

Tipo de prestación	Nº	%
Entrevista 1ª vez	1565	7.4
Entrevista diagnóstica	5391	25.5
Tratamiento	14180	67.1
Total	21136	100.0

**Prestaciones de Kinesiología. CESAC**

Tipo de prestación	Nº	%
Kinesioterapia	4853	99.9
Fisioterapia	4	0.1
Total	4857	100.0

**Prestaciones de Odontología según condición del paciente. CESAC**

Tipo de prestación	Nº	%
Paciente nuevo	19630	46.4
Paciente nuevo con alta	455	1.1
Paciente nuevo con derivación	370	0.9
<i>PACIENTE ANTIGUO:</i>		
en tratamiento	19150	45.3
con alta	1223	2.9
con derivación	94	0.2
con readmisión	128	0.3
1er. Control	744	1.8
control posterior	503	1.2
Total	42297	100.0

**Prestaciones de Nutricionista. CESAC**

Tipo de prestación	Nº	%
Sesión 1ª vez	10592	38.2
Sesión ulterior	17107	61.8
Total	27699	100.0

**Prestaciones de Obstétrica. CESAC**

Tipo de prestación	Nº	%
Entrevista 1ª vez	12193	20.4
Control prenatal	35543	59.3
Control puerperal	2246	3.7
Entrevista orientación/consejería	9954	16.6
Total	59936	100.0

**Prestaciones de Antropología. CESAC**

Tipo de prestación	Nº	%
Entrevista	231	69.6
Asesoramiento/consejería	101	30.4
Total	332	100.0

**Prestaciones de Sociología. CESAC**

Tipo de prestación	Nº	%
Entrevista	2045	78.6
Asesoramiento/consejería	557	21.4
Total	2602	100.0

**Prestaciones de otros profesionales. CESAC**

Tipo de prestación	Nº
Terapia ocupacional	897

## 5.2.2 Programa de la prestación

### Consultas médicas según Programa y Región Sanitaria en CESAC

Programa de la prestación	Región de CESAC de Prestación				Total	% de consultas bajo prog.
	RI	RII	RIII	RIV		
Salud reproductiva	15131	22891	4124	8784	50930	10.1
Control del niño sano	12392	20340	2481	1551	36764	7.3
Control de la embarazada	1589	2532	738	996	5855	1.2
Hipertensión	1297	2976	360	225	4858	1.0
Adulto mayor	871	172	1068	19	2130	0.4
Vigilancia Nutricional	1084	938	407	104	2533	0.5
Otros programas	3064	5901	275	805	10045	2.0
Sin programa	117042	184818	39740	51564	393164	77.5
Total	152470	240568	49193	64048	506279	100.0

### Prestaciones otros profesionales según Programa y Región Sanitaria en CESAC

Programa de la prestación	Región de CESAC de Prestación				Total	% de consultas bajo prog.
	RI	RII	RIII	RIV		
Control de la embarazada	12118	27268	1657	3503	44546	11.4
Salud escolar	4790	14228	0	331	19349	5.0
Salud reproductiva	6636	4886	624	3063	15209	3.9
Vigilancia Nutricional	2068	7034	504	1904	11510	3.0
Adulto mayor	443	1311	3	137	1894	0.5
Otros programas	18774	14487	126	4599	37986	9.7
Sin programa	82974	117031	21927	37639	259571	66.5
Total	127803	186245	24841	51176	390065	100.0



## 5.2.3 PRÁCTICAS REALIZADAS EN LOS CESAC

### Prácticas médicas realizadas. CESAC

Prácticas Médicas	Región de CESAC				Total
	RI	RII	RIII	RIV	
Colposcopia	3812	5780	1456	938	11986
Pap	4175	7460	1349	1439	14423
Extracción de DIU	140	225	35	39	439
Colocación de DIU	388	675	81	98	1242
Toma de muestra biopsia	61	250	26	40	377
Sutura, Extrac. de puntos/cuerpo extraño, drenaje absc.	1	15	6	1	23
ECG	783	6	75	0	864
Ecografía simple y/o endocavitaria	1213	1158	292	171	2834
Topicación de cuello de útero y vulva	129	410	40	161	740
Test de embarazo	708	748	79	67	1602
Control de DIU	567	1257	407	234	2465
Informe Citológico	101	976	491	2	1570
Informe Histológico	4	89	26	3	122
Legrado de endocervix (Lec)	17	50	1	3	71
Uterobrusch	4	93	1	3	101
Vaginoscopia	2	1548	7	0	1557
Vulvoscopy	6	1564	1	103	1674
Penoscopia	0	6	2	0	8

### Prácticas de Obstétricas. CESAC

Prácticas de obstétricas	Región de CESAC				Total
	RI	RII	RIII	RIV	
PAP	57	18	0	66	141
Toma de muestra flujo vaginal	324	889	45	0	1258
Test de embarazo	180	245	0	20	445

**Prácticas de Odontología. CESAC**

Tipo de práctica	Nº	%
Consulta Odontológica	20535	26.5
Operatoria dental	17163	22.1
Endodoncia (sin obturación)	287	0.4
Odontología Preventiva	23920	30.8
Periodoncia	1167	1.5
Radiología	131	0.2
Cirugía bucal	5652	7.3
Odontopediatría	6490	8.4
Paso intermedio de tratamiento	2243	2.8
Total	77588	100.0

**Prácticas de Enfermería. CESAC**

Tipo de práctica	Nº	%
Curación	2138	5.2
Control de signos vitales	15812	38.1
Recolección de muestras para laboratorio	6456	15.5
Fisioterapia Respiratoria	1447	3.5
Administración de medicamentos	5535	13.4
Personas vacunadas	7116	17.1
Control de peso, talla, perímetro cef, torácico y braquial	381	0.9
Pruebas reactivas (glucemia y glicosuria)	1802	4.3
Test de embarazo	5	0.0
Electrocardiograma	316	0.8
Aplicación de medios físicos	15	0.0
sin esp.	516	1.2
Total	41539	100.0

## 5.3 PRESTACIONES DE COBERTURA PORTEÑA-PLAN MÉDICO DE CABECERA

### 5.3.1. CONSULTAS Y PRESTACIONES

#### Consultas médicas por especialidad y Región Sanitaria. CPS-PMC

Especialidad	Región				Total
	I	II	III	IV	
Clínica Médica	24140	22287	23031	10239	79697
Pediatría	14381	18193	13200	4026	49800
Tocoginecología	12171	9013	8283	3531	32998
Total	50692	49493	44514	17796	162495

#### Consultas médicas según Región y lugar de atención. CPS-PMC

Lugar de atención	Región				Total
	I	II	III	IV	
Consultorio	8274	6524	10409	5882	31089
CMB	42418	42969	34105	11914	131406
Total	50692	49493	44514	17796	162495

### 5.3.2 Consultas médicas según Programa y Región Sanitaria en CPS-PMC

Programas de la prestación	Región del área				Total	% de consultas bajo prog.
	RI	RII	RIII	RIV		
Hipertensión	2981	3256	1389	1511	9137	5.6
Salud reproductiva	2796	2602	1832	652	7882	4.9
Diabetes	1327	2498	903	643	5371	3.7
Control del niño sano	131	4730	815	388	6064	3.3
Adulto mayor	386	1279	480	314	2459	1.5
Control de la Embarazada	136	248	184	77	645	0.4
Epilepsia	200	362	170	33	765	0.5
Otros programas	81	213	153	17	464	0.3
Sin programa	42654	34305	38588	14161	129708	79.8
Total	50692	49493	44514	17796	162495	100.0

### Prestaciones de Odontología según condición del paciente. CPS-PMC

Prestaciones	Región Sanitaria				Total
	I	II	III	IV	
Paciente nuevo	3572	2462	4470	2033	12536
Paciente nuevo con alta	8	5	2	95	110
Paciente nuevo con derivación	0	6	5	3	14
<i>PACIENTE ANTIGUO:</i>					
en tratamiento	8088	3130	3999	2177	17394
con alta	266	529	123	156	1074
con derivación	1	6	7	66	80
con readmisión	38	23	426	39	526
1er control	129	320	182	67	698
controles posteriores	261	564	140	52	1017
Total	12363	7045	9354	4688	33450

### 5.3.3 PRÁCTICAS E INTERCONSULTAS

#### Prácticas médicas (múltiples) realizadas en el año 2010 según tipo de práctica y Región Sanitaria. CPS-PMC

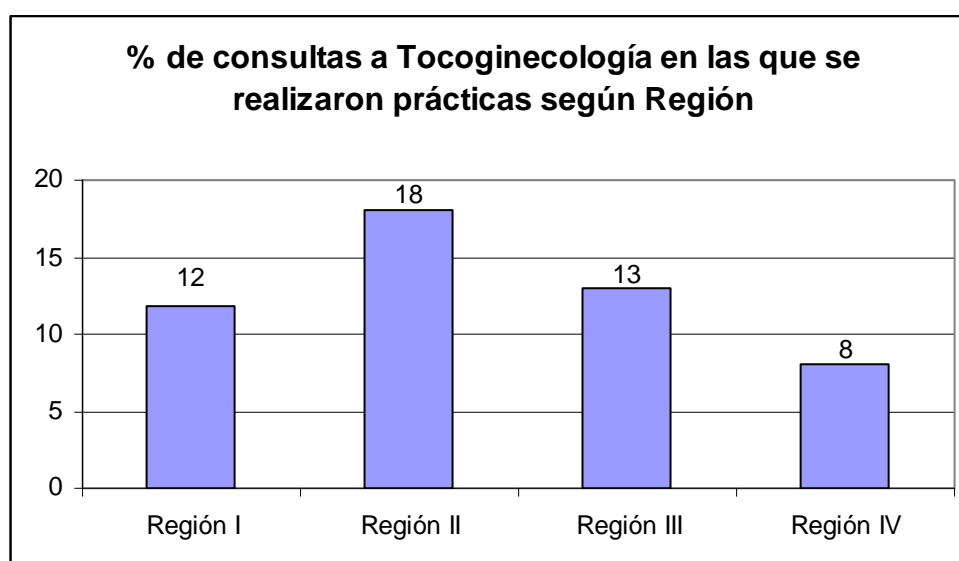
Prácticas Múltiples	Región Sanitaria				Total
	I	II	III	IV	
Colposcopia	1158	1161	740	245	3304
Pap	1099	1114	1041	258	3512
Extracción de DIU	19	8	3	0	30
Colocación de DIU	27	35	319	4	385
Toma de muestra biopsia	10	12	10	2	34
Sutura, Extrac. de puntos/cuerpo extraño, drenaje absc.	1	3	0	1	5
ECG	29	10	4	7	50
Fondo de ojos simple	0	1	0	0	1
Ecografía simple y/o endocavitaria	1	7	1	3	12
Topicación de cuello de útero y vulva	12	14	10	2	38
Test de embarazo	37	6	3	0	46
Control de DIU	60	87	18	18	183
Informe Citológico	65	2	0	3	70
Informe Histológico	1	2	0	0	3
Legrado de endocervix (Lec)	4	2	0	1	7
Uterobrusch	1	5	0	0	6
Vaginoscopia	57	299	0	0	356
Vulvoscopia	35	299	4	1	339
Penescopia	0	1	0	0	1

#### Prácticas de Odontología (múltiples) realizadas según tipo y Región. CPS-PMC

Prácticas Odontológicas (múltiples)	Región Sanitaria				Total
	I	II	III	IV	
Consultas	3626	1931	2281	1547	9385
Operatoria dental	6956	2623	4360	2233	16172
Endodoncia	200	60	66	57	383
Odontología Preventiva	4638	3482	3731	2821	14672
Odontopediatría	908	652	919	352	2831
Periodoncia	1546	608	909	810	3873
Radiología	1484	197	927	687	3295
Cirugía bucal	593	542	1016	489	2640
Prácticas 2° versión	0	1	0	0	1
Paso intermedio de tratamiento	705	847	583	754	2889
Total prácticas realizadas	20656	10943	14792	9750	56141

**Prácticas realizadas y consultas en tocoginecología. CPS-PMC**

Región	Consultas a tocoginecología	Consultas con Prácticas
Región I	12171	1453
Región II	9013	1621
Región III	8283	1111
Región IV	3531	294
Total	32998	4479

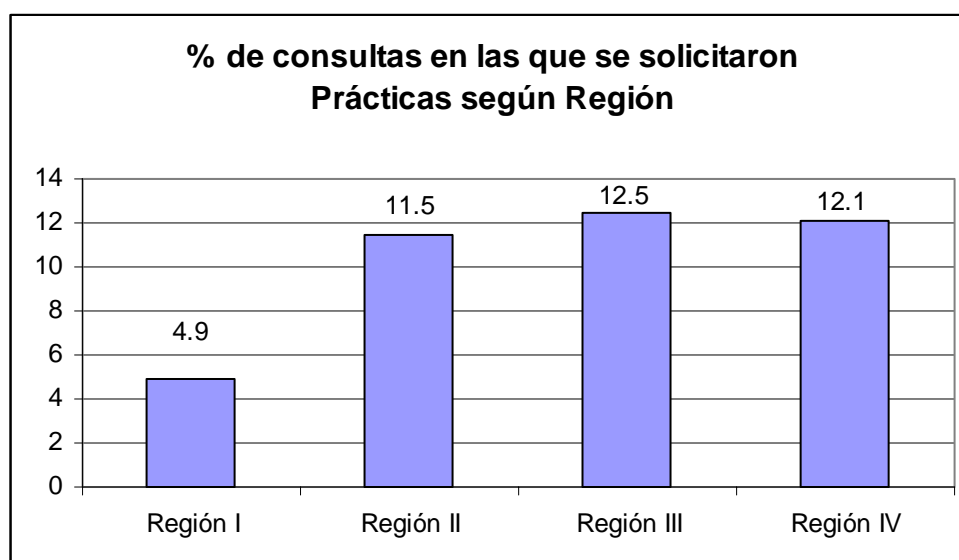


**Prácticas solicitadas múltiples según Región Sanitaria. CPS-PMC**

Prácticas solicitadas	Región Sanitaria				Total
	I	II	III	IV	
Rutina de laboratorio	1124	3692	3206	1588	9610
Otras pruebas de laboratorio	463	1021	855	556	2895
Radiología Simple	444	1391	1239	616	3690
Radiología por contraste	9	20	179	12	220
Ecografías	911	1507	1752	242	4412
Estudios endoscópicos	107	14	14	8	143
Mamografía	402	417	681	150	1650
Anatomía Patológica	3	94	166	1	264
Otros	199	406	397	126	1128

**Relación entre prácticas solicitadas y consultas. CPS-PMC.**

Región	Consultas Médicas	Consultas con Prácticas solicitadas
Región I	50692	2471
Región II	49493	5714
Región III	44514	5555
Región IV	17796	2149
Total	162495	15889

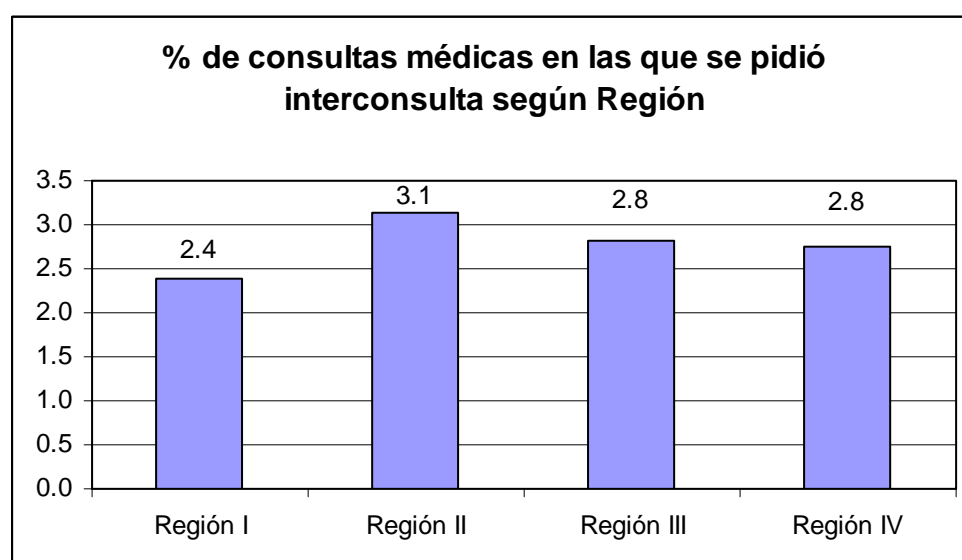


**Interconsultas múltiples según Región Sanitaria. CPS-PMC**

Interconsultas	Región Sanitaria				Total
	I	II	III	IV	
Cardiología	137	290	199	82	708
Endocrinas	105	176	72	14	367
Dermatología	124	126	112	47	409
Oncología	1	3	3	10	17
Oftalmología	170	183	135	33	521
ORL	68	62	78	21	229
Traumatología	269	218	212	44	743
Neurología	53	76	70	13	212
Cirugía general	30	78	36	8	152
Urología	68	55	72	16	211
Otras especialidades clínicas	224	442	329	189	1184
Otras especialidades quirúrgicas	125	56	45	15	241
Psicopatología y Salud Mental	53	82	76	23	234

**Total de consultas médicas y consultas médicas en las que se pidió interconsulta. CPS-PMC**

Región	Consultas Médicas	Consultas con Interconsultas solicitadas
Región I	50692	1206
Región II	49493	1548
Región III	44514	1253
Región IV	17796	491
Total	162495	4498





## VI. PERFIL PROFESIONAL DE LOS CESAC

### Recursos humanos profesionales en los CESAC

CESAC	Mé- di- co	Psicólogo/ Psic	Trab. social	Obstétr ica	Psicoped/ Cs.Educ.	Odont ólogo	Nutrici onista	Fonoau diólogo	Kinesiól ogo	Sociól.	Antrop.	Terap. ocup.
1												
2												
3												
4												
5												
6												
7												
8												
9												
10												
11												
12												
13												
14												
15												
16												
18												
19												
20												
21												
22												
23												
24												
25												
26												
27												
28												
29												
30												
31												
32												
33												
34												
35												
36												
37												
38												
39												
40												
41												

## VII. ANEXO: PRODUCCIÓN TOTAL 2010

Se presenta en este Anexo la producción de CESAC y CPS-PMC informada en **forma manual**, es decir mediante las planillas diseñadas para que cada efector comuniqué mensualmente a este nivel su producción, independientemente de su posibilidad de ser informatizada. (ver pag 42). Se entrega de esta manera la **producción total** informada por cada CESAC y cada Área de CPS-PMC.

### Consultas médicas por especialidad en los CESAC

CESAC	Clínica Méd	Medicina Gral./Familiar	Pediatría	Tocoginecología	Otras especialidades	Total
1	2197	1817	4668	2412	588	<b>11682</b>
2	3728	1928	5869	3403	21	<b>14949</b>
3	4461	3132	5408	1299	413	<b>14713</b>
4	2170	3040	5565	6924	681	<b>18380</b>
5	3471	497	21398	6911	795	<b>33072</b>
6	4923	3775	10120	5723	0	<b>24541</b>
7	1499	5312	4654	3926	1201	<b>16592</b>
8	5354	355	4983	1847	2307	<b>14846</b>
9	5240	1838	6304	3791	152	<b>17325</b>
10	3702	0	4914	3208	784	<b>12608</b>
11	4264	1365	9494	1953	235	<b>17311</b>
12	3603	1188	4554	3088	200	<b>12433</b>
13	3586	0	6638	2522	250	<b>12996</b>
14	4003	6	9372	2214	0	<b>15595</b>
15	2665	532	8827	2416	160	<b>14600</b>
16	3149	267	4311	1902	442	<b>10071</b>
17	1758	0	3791	972	156	<b>6677</b>
18	1237	2399	16673	2833	8	<b>23150</b>
19	123	7416	6689	2366	684	<b>17278</b>
20	161	4868	5814	1762	0	<b>12605</b>
21	3255	5719	8092	1862	581	<b>19509</b>
22	374	2763	4201	3338	321	<b>10997</b>
23	69	0	1436	587	599	<b>2622</b>
24	2261	11333	4216	2433	1243	<b>21486</b>
25	2349	284	5142	604	0	<b>8379</b>
26	1278	0	2725	2890	0	<b>6893</b>
27	458	0	1073	300	0	<b>1831</b>
28	289	46	1703	0	188	<b>2226</b>
29	1958	1602	3914	289	227	<b>7990</b>
30	4331	361	2113	2954	1675	<b>11434</b>
31	3458	0	7220	1416	0	<b>12094</b>
32	598	1320	3537	1183	869	<b>7507</b>
33	6737	0	8745	3479	0	<b>18961</b>
34	1417	7070	3040	4681	334	<b>16542</b>
35	3614	3886	8611	2361	498	<b>18970</b>
36	968	4721	3622	1512	313	<b>11136</b>
37	0	0	255	0	0	<b>255</b>
38	2310	0	3141	1746	766	<b>7963</b>
39	3716	2004	4757	2902	1102	<b>14481</b>
40	0	6194	4963	4338	415	<b>15910</b>
41	0	3605	3984	1565	2278	<b>11432</b>
<b>Total</b>	<b>100734</b>	<b>90643</b>	<b>236536</b>	<b>101912</b>	<b>20486</b>	<b>550311</b>

**Observaciones:** Centro 27 cerrado junio-diciembre. Centro 7 cerrado diciembre

**Prestaciones individuales otros profesionales en los CESAC (Planillas de prestaciones manuales)**

CESAC	Psicolog.	Psicoped.	Trab.Social	Fono.	Kinesio.	Cons.odon	Pract.Odon	Nutric.	Obstét.	Otros prof.
1	1521	583	473	90	0	2416	2438	113	873	96
2	2647	101	2239	16	0	2241	4263	1225	1047	20
3	3202	0	583	0	0	1378	1868	1756	1285	0
4	4592	1368	1061	601	0	446	1185	665	3319	0
5	8442	1593	2794	124	0	1963	3190	2138	2435	0
6	1586	175	1730	854	0	1452	2343	341	2603	0
7	2881	453	1516	1064	0	2531	4088	1082	5737	0
8	3657	0	89	0	0	0	0	0	271	438
9	4931	838	1764	345	0	1094	3053	565	3065	841
10	9719	1640	2533	589	0	317	861	738	659	182
11	3029	893	1459	1197	979	3886	5378	1461	800	0
12	2740	2590	826	2324	156	1364	2553	1637	719	0
13	3739	1509	341	1208	0	1841	2193	440	1654	0
14	6217	585	405	128	0	2065	2819	40	2759	0
15	3105	1534	1514	0	0	2115	3838	567	2993	799
16	846	560	769	1089	0	385	627	341	1132	130
17	774	659	686	1253	18	0	0	192	534	108
18	609	849	1243	1761	1140	2809	2416	1496	2892	28
19	5256	1078	2101	1127	252	2754	6883	1160	3187	0
20	2434	891	3688	195	0	1644	2024	668	4352	17
21	1335	1322	1122	0	0	1165	1875	1113	1798	6
22	2266	175	422	34	253	75	168	216	535	0
23	615	0	145	0	318	0	0	0	332	0
24	1149	844	1205	1037	874	838	1631	1213	1796	134
25	2009	649	635	937	204	148	266	208	707	30
26	1432	1148	823	195	9	1	0	424	736	0
27	279	267	635	72	31	152	311	440	257	0
28	2530	403	0	0	0	0	0	0	0	1048
29	1138	49	1729	270	0	162	86	267	1096	388
30	1719	0	615	185	0	127	127	366	1001	54
31	1541	196	390	9	0	678	1028	171	2869	0
32	534	100	318	204	0	150	312	196	1054	0
33	2796	644	1164	1105	0	2033	2656	682	302	0
34	2198	1074	458	1300	0	1945	4028	1126	331	0
35	1165	639	998	594	0	1856	2213	709	2062	107
36	1374	238	624	403	0	1768	2798	1287	1645	44
37	2741	735	345	1429	0	608	1273	354	170	0
38	1617	105	414	297	24	48	76	24	298	0
39	4237	610	994	0	62	419	1402	931	582	0
40	2255	1082	979	1166	0	1830	3215	1626	2705	0
41	1594	1098	878	990	602	862	1168	739	1297	762
<b>Total</b>	<b>108451</b>	<b>29277</b>	<b>42707</b>	<b>24192</b>	<b>4922</b>	<b>47566</b>	<b>76653</b>	<b>28717</b>	<b>63889</b>	<b>5232</b>

**Total de prestaciones grupales según tipo de actividad en los CESAC**  
**(Planillas de prestaciones manuales)**

CESAC	Taller	Charla	Campaña	Juego	Encuentro/ Jornada comunitaria	Grupo operativo	Asamblea	Foro	Otras actividades
1	97	128	13	3	45	45	1	0	26
2	376	186	56	2	218	48	5	0	2
3	74	74	12	7	53	9	0	0	2
4	108	88	8	1	16	9	0	0	38
5	206	138	34	41	185	93	5	0	31
6	24	19	0	18	35	16	0	0	2
7	47	10	4	1	32	1	0	4	0
8	166	67	3	54	77	112	0	2	22
9	443	11	0	44	6	194	155	1951	152
10	761	440	23	45	36	586	9	1	179
11	123	27	3	5	5	55	5	3	33
12	478	89	11	34	56	41	4	2	36
13	207	28	2	3	2	5	0	0	1
14	121	108	0	59	13	189	1	1	0
15	209	98	0	124	5	14	0	0	0
16	68	106	3	19	1	0	0	0	0
17	6	9	0	0	0	0	0	0	0
18	81	84	3	30	8	1	1	0	4
19	46	28	0	30	26	79	2	0	1
20	82	22	6	66	8	50	0	0	0
21	43	76	2	24	4	6	0	0	1
22	245	54	13	4	19	48	2	0	25
23	91	18	1	0	11	45	0	0	33
24	115	11	10	7	6	8	0	2	1
25	44	24	4	8	6	1	0	4	3
26	32	23	5	1	8	0	0	0	0
27	51	8	2	4	2	0	0	0	5
28	53	128	0	0	8	0	0	0	0
29	430	256	291	28	90	799	36	1	139
30	356	269	197	9	49	646	0	0	22
31	20	41	38	1	28	10	6	1	5
32	78	2	8	34	5	1	1	0	6
33	101	1	0	0	0	0	0	0	0
34	284	72	0	32	13	0	0	0	0
35	215	45	32	16	18	120	0	5	0
36	282	105	44	51	45	321	0	1	1
37	124	49	2	8	12	101	0	0	0
38	495	18	1	0	1	16	0	0	47
39	168	102	7	24	98	109	0	0	8
40	221	30	9	5	15	37	2	0	9
41	335	35	56	38	28	287	4	0	1039
<b>Total</b>	<b>7506</b>	<b>3127</b>	<b>903</b>	<b>880</b>	<b>1293</b>	<b>4102</b>	<b>239</b>	<b>1978</b>	<b>1873</b>

**Consultas médicas según área programática y mes en CPS-PMC.  
(Planillas de prestaciones manuales)**

Area programática	Mes de la prestación							
	Enero	Febrero	Marzo	Abril	Mayo	Junio	Julio	Agosto
ALVAREZ	1111	804	1440	1288	1160	1504	1144	1236
ARGERICH	937	476	824	959	1027	1364	895	829
DURAND	971	726	1279	1384	1362	1258	1162	1342
FERNANDEZ	442	492	686	664	553	638	640	558
PENNA	1442	1117	1991	2198	1908	1988	1834	1921
PIÑERO	1297	1407	1985	2011	1889	1977	1674	1937
PIROVANO	728	619	1058	1142	1175	1135	1098	766
RAMOS MEJIA	1734	1028	2305	1929	1987	2069	1719	1799
SANTOJANNI	1143	915	1522	1600	1689	1643	1544	1474
TORNU	702	570	925	876	799	869	816	815
VELEZ SARSFIELD	866	988	1706	1804	1460	1750	1347	1422
ZUBIZARRETA	557	583	470	900	786	748	665	833
Total informatizado	11930	9725	16191	15855	15795	14831	9982	14932
Total con información manual.	11930	9725	16191	16755	15795	16943	14538	14932

Area programática	Mes de la prestación				Total
	Setiembre	Octubre	Noviembre	Diciembre	
ALVAREZ	1291	1073	1085	880	14016
ARGERICH	1206	922	951	799	11189
DURAND	1384	1126	1188	1052	14234
FERNANDEZ	640	559	490	330	6692
PENNA	1907	1850	1614	1315	21085
PIÑERO	1951	1582	1817	1328	20855
PIROVANO	935	1067	1210	811	11744
RAMOS MEJIA	1949	1753	1787	1824	21883
SANTOJANNI	1514	1204	1212	836	16296
TORNU	785	581	756	527	9021
VELEZ SARSFIELD	1514	1124	1180	1010	16171
ZUBIZARRETA	847	602	711	381	8083
Total informatizado	14717	13443	14001	11093	162495
Total con información manual.	15923	13443	14001	11093	171269

Información manual no consolidada en sistema informático