

# Condiciones de vida en la Ciudad de Buenos Aires: indigencia y pobreza por ingresos y estratificación. 4to. trimestre de 2024

Informe de resultados | 1938





# Resumen gráfico

Indigencia y pobreza por ingresos y estratificación. 4to. trimestre de 2024



## En condición de pobreza

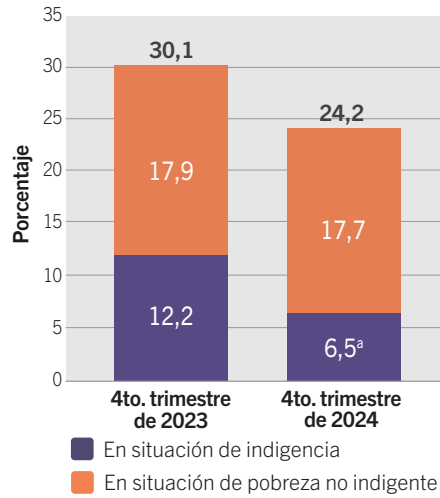


**19,3%**  
(260.000 hogares)  
están en condición  
de pobreza.  
**4,5%<sup>a</sup>** en situación  
de indigencia  
(60.000 hogares)



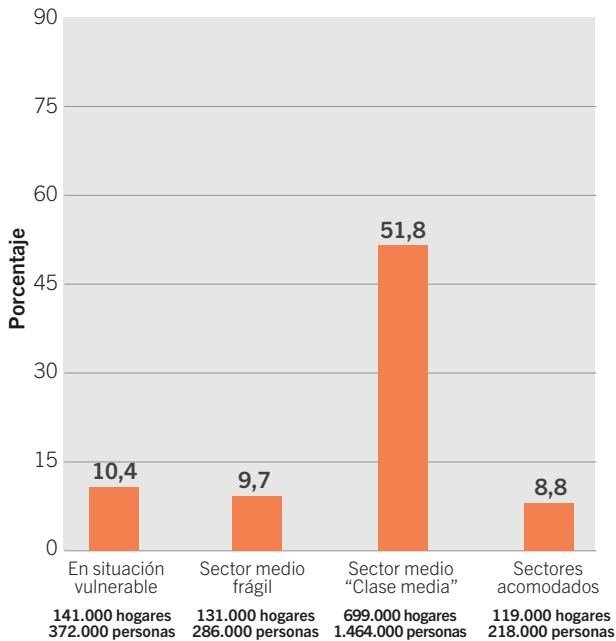
**24,2%**  
(746.000 personas)  
están en condición  
de pobreza.  
**6,5%<sup>a</sup>** en situación  
de indigencia  
(200.000 personas)

## Población

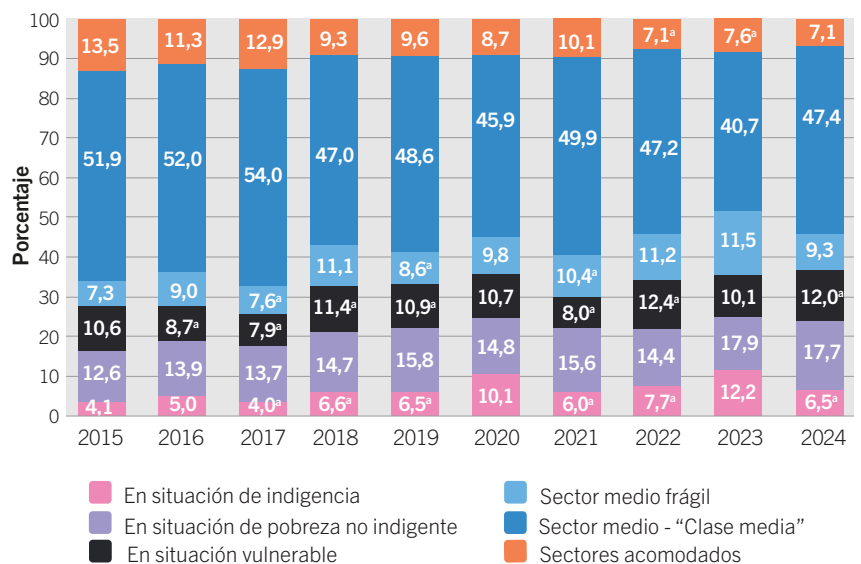


En la comparación interanual, hay un **descenso de 70.000 hogares y 184.000 personas en condición de pobreza.**

## Hogares no pobres por estrato de ingresos (%). 4to. trimestre. Año 2024



## Población por estrato de ingresos (%). 4to. trimestre. Años 2015/2024



<sup>a</sup>Valor con carácter indicativo (el coeficiente de variación estimado es mayor al 10% y menor o igual al 20%).

**Nota:** las personas se clasifican según el estrato al que corresponde el hogar en el que residen. La suma de los valores parciales puede diferir del total por procedimientos de redondeo.

**Fuente:** Instituto de Estadística y Censos de la Ciudad Autónoma de Buenos Aires (Jefatura de Gabinete de Ministros - GCBA). ETOI.

# Condiciones de vida en la Ciudad de Buenos Aires: indigencia y pobreza por ingresos y estratificación. 4to. trimestre de 2024

## Introducción

De acuerdo con información de la Encuesta Trimestral de Ocupación e Ingresos (ETOI) del Instituto de Estadística y Censos de la Ciudad Autónoma de Buenos Aires (Jefatura de Gabinete de Ministros - GCBA), en el cuarto trimestre de 2024 en comparación con el mismo período del año anterior, aumenta la tasa de actividad y se mantiene la tasa de empleo, por lo que la tasa de desocupación aumenta<sup>1</sup>.

Los aumentos en los ingresos laborales y, especialmente en los ingresos no laborales, quedan por encima de la suba de los precios<sup>2</sup>. De esta manera, a diferencia de los trimestres anteriores, la expansión de los ingresos resulta en una mejora en las condiciones de vida de la población en la comparación interanual.

Como resultado de las dinámicas anteriores, los guarismos de pobreza descienden aunque se mantienen altos. Se destaca especialmente el retroceso de la indigencia. En los segmentos no pobres, aumenta la participación de los sectores medios.

## Metodología

El desarrollo de la metodología de las Líneas de Indigencia y de Pobreza para la Ciudad de Buenos Aires (Canastas Básicas Alimentaria y Total), combinado con la Canasta Total (CT) del preexistente Sistema de Canastas de Consumo, que establece umbrales mínimos de satisfacción de las necesidades básicas de los hogares, permitió obtener una nueva estratificación de los hogares de la CABA en términos de su capacidad de acceso al consumo de bienes y servicios.

El criterio de estratificación utilizado recoge los antecedentes del IDECBA<sup>3</sup> y permite, por un lado, identificar a los sectores más desprotegidos de la sociedad en términos de situaciones de indigencia y de pobreza y, por el otro, da cuenta de la heterogeneidad de los sectores no pobres de manera de facilitar un análisis más integral de la situación social de la Ciudad de Buenos Aires, la de cada uno de los estratos definidos y su evolución en el tiempo.

El método utilizado para la estratificación consiste en comparar el valor de canastas de bienes y servicios que satisfacen las necesidades básicas de los hogares<sup>4</sup> con los ingresos que éstos poseen para adquirirlos en el mercado. La fuente utilizada para obtener esos ingresos es la Encuesta Trimestral de Ocupación e Ingresos (ETOI)<sup>5</sup>.

En este informe se efectúa un detalle de la evolución de sectores sociales de la Ciudad a partir de las siguientes categorías de estratos:

**En situación de indigencia:** hogares cuyo ingreso total mensual no alcanza para cubrir la Canasta Básica Alimentaria (CBA - Línea de indigencia).

1 Al respecto, véase el Informe de Resultados N° 1933: [Indicadores laborales de la Ciudad de Buenos Aires. 4do. trimestre de 2024. Marzo de 2024. IDECBA.](#)

2 Al respecto, véase el Informe de Resultados N° 1936: [Ingresos en la Ciudad de Buenos Aires. 4to. trimestre de 2024. Marzo de 2024. IDECBA.](#)

3 Para conocer el primer antecedente de esta estratificación para la Ciudad de Buenos Aires, véase, Informe de Resultados N° 544 (marzo de 2013): [“El sector medio en la Ciudad de Buenos Aires: una aproximación a partir de la estratificación de la población porteña según ingresos”. IDECBA.](#)

4 La estimación del valor de las canastas de los hogares toma en consideración las características de cada uno de ellos, tales como el ciclo vital, el tamaño, la edad de sus miembros, entre otras, lo cual posibilita conocer el perfil de cada segmento de población. Véase la clasificación de hogares en [Definiciones básicas.](#)

5 El informe de valorización de umbrales mínimos correspondiente a noviembre de 2024 es el Informe de Resultados N° 1909 del IDECBA (diciembre de 2024): [“Líneas de pobreza y Canastas de consumo para la Ciudad de Buenos Aires. Noviembre de 2024”.](#) Con el objetivo de facilitar la interpretación de esos datos, también puede consultarse una síntesis de la metodología, las fuentes utilizadas y la aplicabilidad de esta información en el documento [“Construcción de las líneas de indigencia \(LI\) y pobreza \(LP\) para la Ciudad de Buenos Aires. Síntesis metodológica”](#) (mayo de 2016). Finalmente, para datos del índice de precios al consumidor (IPCBA) del período, véase el Informe de Resultados N° 1916 del IDECBA (enero de 2025): [“IPCBA. Diciembre de 2024”.](#)

**En situación de pobreza no indigente:** hogares cuyo ingreso total mensual no alcanza para cubrir la Canasta Básica Total (CBT – Línea de pobreza) pero permite al menos adquirir la CBA.

**En situación vulnerable (no pobres):** hogares cuyo ingreso total mensual es de al menos la CBT y no alcanza la Canasta Total (CT) del Sistema de Canastas de Consumo.

**Sector medio frágil:** hogares cuyo ingreso total mensual es de al menos la CT y no alcanza 1,25 veces la CT del Sistema de Canastas de Consumo.

**Sector medio “clase media”:** hogares cuyo ingreso total mensual es de al menos 1,25 veces la CT y no alcanza 4 veces la CT del Sistema de Canastas de Consumo.

**Sectores acomodados:** hogares cuyo ingreso mensual es de 4 veces o más la CT del Sistema de Canastas de Consumo.

Las personas se clasifican según el estrato al que corresponde el hogar.

En este informe se expone la estructura de los hogares y las personas residentes en la Ciudad de Buenos Aires en el cuarto trimestre de 2024 en términos de los estratos señalados y su evolución interanual. Luego se analiza la dinámica del segundo semestre del año.

## Situación en el 4to. trimestre de 2024

En el cuarto trimestre de 2024, la **pobreza** se ubica en 19,3% de los hogares (260.000 hogares) y 24,2% de las personas (746.000 personas). La incidencia sobre la población es la tercera más alta de la serie histórica iniciada en 2015 para un cuarto trimestre, solo superada por los registros de 2023 y 2020, cuando regía el ASPO (C.1, C.2 y G.1).

La **indigencia** alcanza al 4,5% de los hogares (60.000 hogares) y al 6,5% de las personas (200.000 personas).

Dentro del conjunto de hogares y personas en situación de pobreza, el peso de los que están en condición extrema (indigencia) se reduce, pasando a representar el 23,2% de los hogares con carencias de ingresos y el 26,8% de las personas en esa condición.

Algunos grupos resultan más impactados por la pobreza que otros. Los hogares que están **ubicados en la Zona Sur** (28,1%) y los que **tienen niños y niñas de menos de 14 años** (31,9%), estos últimos con incidencias de la pobreza y de la indigencia crecientes con el número de niños y niñas en el hogar. **Los hogares con presencia de adultos mayores que están en situación de pobreza** se ubican en 16,6%, un valor cercano al del total de población.

Se destaca que el 37,9% de los **niños, niñas y adolescentes (0-17 años)** residen en hogares en condición de pobreza (261.000 personas en ese grupo de edad). Un año atrás, el porcentaje era de 43,5%.

El **ingreso per cápita familiar** de los hogares en condición de indigencia es de \$96.727 y el de los que padecen pobreza no indigente es de \$248.241.

En promedio, se requeriría transferir \$281.779 a cada hogar en situación de pobreza para que salgan de esa condición. Esa **brecha** de ingresos representa, siempre en promedio, el 32,9% de la canasta básica total.

Los hogares en condición de pobreza tienen 2,9 **miembros**, por encima del promedio de la Ciudad de 2,3 miembros.

Como contraparte de la reducción del peso de los estratos en condición de pobreza, se expanden **los estratos no pobres**, siempre en la comparación interanual. Además, dentro de este conjunto, crece la participación del *sector medio*.

Los hogares **en situación vulnerable** representan el 10,4% de los hogares (141.000 hogares) y en ellos vive el 12,0% de la población (372.000 personas). Sumados al conjunto de hogares en condición de pobreza conforman los hogares en vulnerabilidad, que ascienden a 29,7% (unos 401.000 hogares), en los que habita el 36,2% de la población (unas 1.118.000 personas). En el último año, este agregado de población se expande desde 40,2%.

El **sector medio frágil**, ubicado entre los hogares en condición de vulnerabilidad y los sectores medios, está integrado por el 9,7% de los hogares y el 9,3% de las personas (131.000 hogares y 286.000 personas), lo que representa una caída respecto al mismo trimestre de 2023.

Los **sectores medios asociados a la “clase media”** representan la categoría de mayor magnitud: 51,8% de los hogares de la Ciudad de Buenos Aires y 47,5% de la población (unos 699.000 hogares y 1.464.000 personas, respectivamente) y su participación se expandió 7,5 pp. en hogares y 6,7 pp. en población en el último año.

Los **sectores acomodados** prácticamente no tuvieron cambio. El porcentaje de hogares se coloca en 8,8% y el de personas en 7,1% e involucra a unos 119.000 hogares y 218.000 personas. Los guarismos actuales se mantienen dentro de los más bajos de la serie histórica iniciada en 2015.

## C.1

### Distribución de hogares y personas por estrato de ingresos (%). Ciudad de Buenos Aires. 4to. trimestre de 2024

	Hogares		Personas	
	Porcentajes	Valores absolutos	Porcentajes	Valores absolutos
<b>Total</b>	<b>100,0</b>	<b>1.350.000</b>	<b>100,0</b>	<b>3.086.000</b>
<b>En situación de pobreza</b>	<b>19,3</b>	<b>260.000</b>	<b>24,2</b>	<b>746.000</b>
En situación de indigencia	4,5 <sup>a</sup>	60.000 <sup>a</sup>	6,5 <sup>a</sup>	200.000
En situación de pobreza no indigente	14,8	200.000	17,7	546.000
<b>No pobres</b>	<b>80,7</b>	<b>1.090.000</b>	<b>75,8</b>	<b>2.340.000</b>
En situación vulnerable	10,4	141.000	12,0 <sup>a</sup>	372.000
Sector medio frágil	9,7	131.000	9,3	286.000
Sector medio - "Clase media"	51,8	699.000	47,4	1.464.000
Sectores acomodados	8,8	119.000	7,1 <sup>a</sup>	218.000 <sup>a</sup>

<sup>a</sup>Valor de la celda con carácter indicativo (el coeficiente de variación estimado es mayor al 10% y menor o igual al 20%).

Clasificación de los hogares: En situación de indigencia: hogares cuyo ingreso total mensual no alcanza para cubrir la Canasta Básica Alimentaria (CBA - Línea de indigencia). En situación de pobreza no indigente: hogares cuyo ingreso total mensual no alcanza para cubrir la Canasta Básica Total (CBT - Línea de pobreza) pero permite al menos adquirir la CBA. No pobres en situación vulnerable: hogares cuyo ingreso total mensual es de al menos la CBT y no alcanza la Canasta Total (CT) del Sistema de Canastas de Consumo. Sector medio frágil: hogares cuyo ingreso total mensual es de al menos la CT y no alcanza 1,25 veces la CT del Sistema de Canastas de Consumo. Sector medio - "Clase media": hogares cuyo ingreso total mensual es de al menos 1,25 veces la CT y no alcanza 4 veces la CT del Sistema de Canastas de Consumo. Sectores acomodados: hogares cuyo ingreso mensual es de 4 veces o más la CT del Sistema de Canastas de Consumo.

**Nota:** la Línea de pobreza se construye para cada hogar de acuerdo a su composición, tomando en consideración economías de escala y equivalencias específicas. En cada período, se estiman por separado los valores de los bienes y servicios básicos que conforman los componentes no alimentarios de la Canasta Básica Total (agrupados en 12 categorías), que son los que tienen un carácter prioritario en la asignación del gasto por parte de los hogares de acuerdo con lo observado en la población.

Las personas se clasifican según el estrato al que corresponde el hogar.

Los valores absolutos de hogares y personas se presentan aproximados, dado que provienen de una fuente muestral.

La suma de los valores parciales puede diferir del total por procedimientos de redondeo.

**Fuente:** Instituto de Estadística y Censos de la Ciudad Autónoma de Buenos Aires (Jefatura de Gabinete de Ministros - GCBA), sobre la base de datos de ETOI y Líneas de indigencia y de pobreza y Canasta total del Sistema de Canastas de Consumo.

En relación al trimestre anterior, cae el número de hogares en situación de pobreza, lo que se refleja en la disminución de las incidencias en 2,8 pp. en hogares y 3,9 pp. en personas, motorizada por la baja en la indigencia<sup>6</sup> (C.1).

6 Cabe advertir que la comparación más correcta es la interanual, dado que está libre de factores estacionales. Tanto en el mercado de trabajo -y por ende en los ingresos laborales-, como en los ingresos no laborales y en los precios de los bienes y servicios que consumen los hogares, hay regularidad en una parte de los cambios que presentan las variables de un trimestre a otro, por lo que las variaciones intertrimestrales en los indicadores de condiciones de vida no deberían interpretarse como mejora o deterioro si no se los aísla de este componente.

**C.2**

Distribución de hogares y personas por estrato de ingresos (%). Ciudad de Buenos Aires.  
1er. trimestre de 2016/4to. trimestre de 2024

Período	Total	En situación de pobreza	En situación de indigencia	En situación de pobreza no indigente	No pobres	En situación vulnerable	Sector medio frágil	Sector medio - "Clase media"	Sectores acomodados	
Hogares										
2016	1er. trim.	100,0	12,3	4,1 <sup>a</sup>	8,3	87,7	7,6	9,7	53,8	16,6
	2do. trim.	100,0	14,7	3,9 <sup>a</sup>	10,9	85,3	9,9	9,5	53,5	12,4
	3er. trim.	100,0	12,7	3,4 <sup>a</sup>	9,3	87,3	8,0	9,0	55,2	15,0
	4to. trim.	100,0	13,3	3,4 <sup>a</sup>	9,9	86,7	8,1	9,8	54,8	14,0
2017	1er. trim.	100,0	10,2	2,9 <sup>a</sup>	7,3	89,8	7,6	9,0	55,3	17,9
	2do. trim.	100,0	11,9	2,6 <sup>a</sup>	9,3	88,1	8,1	8,6	57,0	14,4
	3er. trim.	100,0	12,2	3,6 <sup>a</sup>	8,6	87,8	7,2	7,2	57,4	16,0
	4to. trim.	100,0	11,5	2,6 <sup>a</sup>	8,9	88,6	7,3 <sup>a</sup>	8,4 <sup>a</sup>	57,8	15,1
2018	1er. trim.	100,0	11,6	3,1 <sup>a</sup>	8,5	88,5	7,6	8,5	54,1	18,3
	2do. trim.	100,0	12,5	3,2 <sup>a</sup>	9,3	87,5	8,5	8,4	55,3	15,3
	3er. trim.	100,0	14,7	3,8 <sup>a</sup>	11,0	85,3	8,8	7,9	52,9	15,7
	4to. trim.	100,0	15,1	4,0 <sup>a</sup>	11,2	84,9	11,5	11,1	51,0	11,3
2019	1er. trim.	100,0	14,8	4,3 <sup>a</sup>	10,5	85,2	9,5	9,0	53,3	13,4
	2do. trim.	100,0	17,2	4,6 <sup>a</sup>	12,7	82,8	11,5	10,2	49,7	11,4
	3er. trim.	100,0	14,8	4,0 <sup>a</sup>	10,8	85,2	11,0	9,0 <sup>a</sup>	51,5	13,7
	4to. trim.	100,0	16,1	4,5 <sup>a</sup>	11,6	83,9	11,1	8,6	52,2	12,0
2020	1er. trim.	100,0	17,2	5,7 <sup>a</sup>	11,5	82,8	7,9	8,5	52,9	13,4
	2do. trim.	100,0	26,1	11,7	14,4	73,9	11,0	9,1	45,4	8,4
	3er. trim.	100,0	22,0	9,7	12,3	78,0	9,2	8,6 <sup>a</sup>	49,4	10,9
	4to. trim.	100,0	20,2	7,8	12,4	79,8	10,5	10,2	48,4	10,7
2021	1er. trim.	100,0	19,7	6,6	13,1	80,3	10,5	9,2	49,6	11,0
	2do. trim.	100,0	20,5	6,4	14,1	79,6	10,6	10,9	49,5	8,6
	3er. trim.	100,0	16,9	6,5	10,4	83,1	9,6	9,3	50,8	13,4
	4to. trim.	100,0	15,6	4,1 <sup>a</sup>	11,5	84,4	8,6 <sup>a</sup>	9,1 <sup>a</sup>	53,5	13,2
2022	1er. trim.	100,0	15,2	4,7 <sup>a</sup>	10,5	84,8	7,0	11,2	51,2	15,4
	2do. trim.	100,0	17,2	5,0 <sup>a</sup>	12,2	82,8	7,3 <sup>a</sup>	9,0 <sup>a</sup>	56,2	10,3
	3er. trim.	100,0	17,6	5,5 <sup>a</sup>	12,1	82,4	7,6	8,4	53,2	13,2
	4to. trim.	100,0	16,9	5,4	11,5	83,1	10,7	11,8	51,8	8,8
2023	1er. trim.	100,0	15,8	5,5 <sup>a</sup>	10,3	84,2	9,4	9,9	53,1	11,8
	2do. trim.	100,0	21,3	7,5	13,8	78,7	12,2	8,8	49,4	8,3
	3er. trim.	100,0	20,1	6,9	13,2	79,9	9,0	8,7	50,6	11,6
	4to. trim.	100,0	24,3	8,6	15,7	75,7	10,9	11,0	44,3	9,5
2024	1er. trim.	100,0	30,4	10,8	19,6	69,6	11,4	10,4	41,4	6,5 <sup>a</sup>
	2do. trim.	100,0	26,4	9,2	17,2	73,6	11,9	11,4	44,2	6,1 <sup>a</sup>
	3er. trim.	100,0	22,1	7,3	14,8	77,9	9,7	10,6	49,5	8,1
	4to. trim.	100,0	19,3	4,5 <sup>a</sup>	14,8	80,7	10,4	9,7	51,8	8,8

Continúa

C.2

Conclusión

Período	Total	En situación de pobreza	En situación de indigencia	En situación de pobreza no indigente	No pobres	En situación vulnerable	Sector medio frágil	Sector medio - "Clase media"	Sectores acomodados	
Personas										
2016	1er. trim.	100,0	17,6	5,4	12,2	82,4	8,7 <sup>a</sup>	10,4	49,7	13,6
	2do. trim.	100,0	21,1	5,8	15,3	78,9	10,8	8,7	49,4	10,0
	3er. trim.	100,0	18,1	4,8	13,3	81,9	8,1 <sup>a</sup>	8,8 <sup>a</sup>	52,8	12,4
	4to. trim.	100,0	18,9	5,0	13,9	81,0	8,7 <sup>a</sup>	9,0	52,0	11,3
2017	1er. trim.	100,0	14,9	4,0 <sup>a</sup>	10,9	85,0	8,2 <sup>a</sup>	9,3	52,5	15,0
	2do. trim.	100,0	16,2	3,7 <sup>a</sup>	12,5	83,8	9,1 <sup>a</sup>	8,9 <sup>a</sup>	54,5	11,3
	3er. trim.	100,0	17,0	4,6 <sup>a</sup>	12,4	83,0	7,3 <sup>a</sup>	7,6	55,2	12,9
	4to. trim.	100,0	17,7	4,0 <sup>a</sup>	13,7	82,4	7,9 <sup>a</sup>	7,6 <sup>a</sup>	54,0	12,9
2018	1er. trim.	100,0	16,0	4,3 <sup>a</sup>	11,7	83,9	8,7 <sup>a</sup>	8,8 <sup>a</sup>	51,0	15,4
	2do. trim.	100,0	18,4	5,6 <sup>a</sup>	12,8	81,6	9,4	8,5	51,1	12,6
	3er. trim.	100,0	20,9	6,5 <sup>a</sup>	14,4	79,1	10,2	7,4 <sup>a</sup>	48,8	12,8
	4to. trim.	100,0	21,3	6,6 <sup>a</sup>	14,7	78,7	11,4 <sup>a</sup>	11,1	47,0	9,3
2019	1er. trim.	100,0	19,1	6,0 <sup>a</sup>	13,1	80,9	9,5 <sup>a</sup>	10,1	50,7	10,8
	2do. trim.	100,0	22,1	6,2 <sup>a</sup>	15,9	77,9	12,2 <sup>a</sup>	10,3	46,4	9,1
	3er. trim.	100,0	19,4	5,5 <sup>a</sup>	13,9	80,6	11,4	10,2	47,8	11,2
	4to. trim.	100,0	22,3	6,5 <sup>a</sup>	15,8	77,7	10,9 <sup>a</sup>	8,6 <sup>a</sup>	48,6	9,6
2020	1er. trim.	100,0	22,9	7,8 <sup>a</sup>	15,1	77,1	8,1 <sup>a</sup>	8,5 <sup>a</sup>	49,1	11,4
	2do. trim.	100,0	33,6	15,7	17,9	66,4	10,7	8,2	41,3	6,3
	3er. trim.	100,0	29,2	13,2	16,1	70,8	8,6 <sup>a</sup>	7,8 <sup>a</sup>	46,0	8,3
	4to. trim.	100,0	24,9	10,1	14,8	75,1	10,7	9,8 <sup>a</sup>	45,9	8,7
2021	1er. trim.	100,0	26,5	9,4 <sup>a</sup>	17,1	73,5	11,1	9,0 <sup>a</sup>	44,8	8,6
	2do. trim.	100,0	26,4	9,8	16,6	73,6	10,4	10,7	45,8	6,7 <sup>a</sup>
	3er. trim.	100,0	23,6	9,7	13,9	76,4	9,2	10,2	46,7	10,3
	4to. trim.	100,0	21,6	6,0 <sup>a</sup>	15,6	78,4	8,0 <sup>a</sup>	10,4 <sup>a</sup>	49,9	10,1
2022	1er. trim.	100,0	20,3	5,9 <sup>a</sup>	14,4	79,7	7,6 <sup>a</sup>	12,1	48,2	11,8
	2do. trim.	100,0	23,6	7,5 <sup>a</sup>	16,1	76,4	7,9 <sup>a</sup>	10,0 <sup>a</sup>	50,8	7,9
	3er. trim.	100,0	23,0	8,3 <sup>a</sup>	14,7	77,0	7,9 <sup>a</sup>	8,5 <sup>a</sup>	50,6	10,0
	4to. trim.	100,0	22,1	7,7 <sup>a</sup>	14,4	77,9	12,4 <sup>a</sup>	11,2	47,2	7,1 <sup>a</sup>
2023	1er. trim.	100,0	21,8	8,4 <sup>a</sup>	13,4	78,2	10,1 <sup>a</sup>	10,6 <sup>a</sup>	49,2	8,2
	2do. trim.	100,0	27,0	10,2	16,7	73,0	13,2	9,0 <sup>a</sup>	45,1	5,7 <sup>a</sup>
	3er. trim.	100,0	25,9	10,1	15,8	74,1	9,2	8,5	46,7	9,7
	4to. trim.	100,0	30,1	12,2	17,9	69,9	10,1	11,5	40,7	7,6 <sup>a</sup>
2024	1er. trim.	100,0	35,1	15,3	19,9	64,9	11,3	10,9	37,4	5,3 <sup>a</sup>
	2do. trim.	100,0	32,1	13,5	18,6	67,9	10,7	12,3	39,6	5,3 <sup>a</sup>
	3er. trim.	100,0	28,1	11,0	17,1	71,9	10,1	9,3	46,1	6,4 <sup>a</sup>
	4to. trim.	100,0	24,2	6,5 <sup>a</sup>	17,7	75,9	12,0 <sup>a</sup>	9,3	47,4	7,1 <sup>a</sup>

<sup>a</sup>Valor de la celda con carácter indicativo (el coeficiente de variación estimado es mayor al 10% y menor o igual al 20%).

Clasificación de los hogares:

En situación de indigencia: hogares cuyo ingreso total mensual no alcanza para cubrir la Canasta Básica Alimentaria (CBA - Línea de indigencia).

En situación de pobreza no indigente: hogares cuyo ingreso total mensual no alcanza para cubrir la Canasta Básica Total (CBT - Línea de pobreza) pero permite al menos adquirir la CBA.

No pobres en situación vulnerable: hogares cuyo ingreso total mensual es de al menos la CBT y no alcanza la Canasta Total (CT) del Sistema de Canastas de Consumo. Sector medio frágil: hogares cuyo ingreso total mensual es de al menos la CT y no alcanza 1,25 veces la CT del Sistema de Canastas de Consumo.

Sector medio - "Clase media": hogares cuyo ingreso total mensual es de al menos 1,25 veces la CT y no alcanza 4 veces la CT del Sistema de Canastas de Consumo. Sectores acomodados: hogares cuyo ingreso mensual es de 4 veces o más la CT del Sistema de Canastas de Consumo.

**Nota:** La Línea de pobreza se construye para cada hogar de acuerdo a su composición, tomando en consideración economías de escala y equivalencias específicas. En cada período, se estiman por separado los valores de los bienes y servicios básicos que conforman los componentes no alimentarios de la Canasta Básica Total (agrupados en 12 categorías), que son los que tienen un carácter prioritario en la asignación del gasto por parte de los hogares de acuerdo con lo observado en la población.

Las personas se clasifican según el estrato al que corresponde el hogar.

Los valores absolutos de hogares y personas se presentan aproximados, dado que provienen de una fuente muestral.

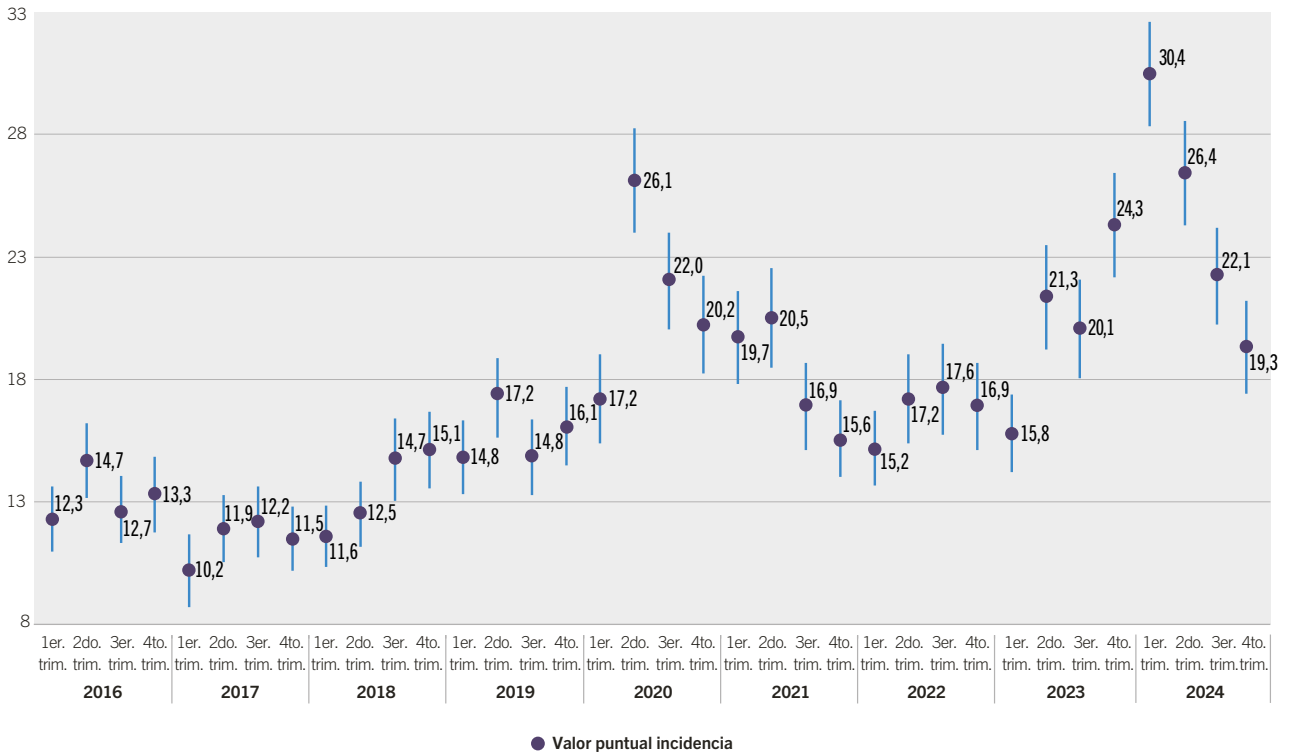
La suma de los valores parciales puede diferir del total por procedimientos de redondeo.

Los datos del tercer trimestre de 2020 fueron revisados, por cuanto puede haber diferencias en relación a los publicados anteriormente.

**Fuente:** Instituto de Estadística y Censos de la Ciudad Autónoma de Buenos Aires (Jefatura de Gabinete de Ministros - GCBA), sobre la base de datos de ETOI y Líneas de indigencia y de pobreza y Canasta total del Sistema de Canastas de Consumo.

**G.1**

**Incidencia de la pobreza en hogares. Intervalos de confianza al 90%. Ciudad de Buenos Aires. 1er. trimestre de 2016/4to. trimestre de 2024**



**Nota:** cuando los intervalos de confianza construidos al 90% se solapan, no habría diferencia estadísticamente significativa en los valores de la variable.

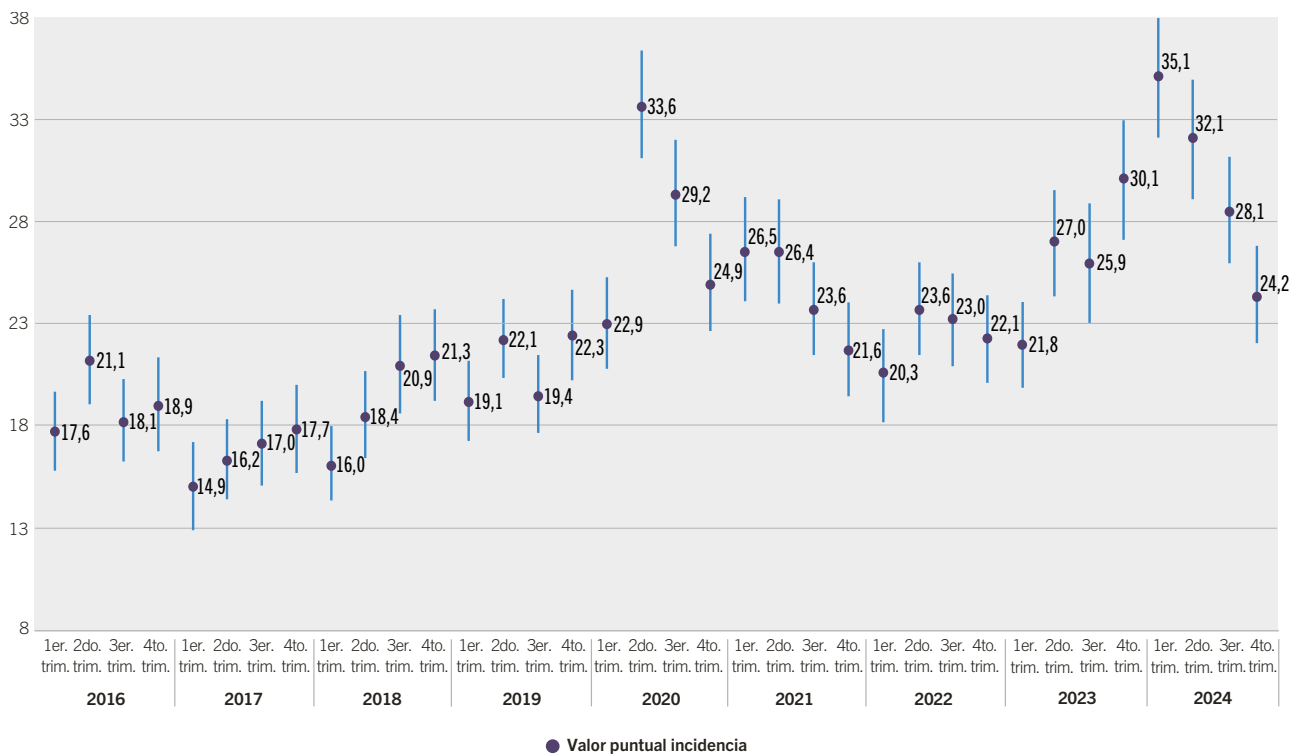
Los datos del tercer trimestre de 2020 fueron revisados, por cuanto puede haber diferencias en relación a los publicados anteriormente.

**Fuente:** Instituto de Estadística y Censos de la Ciudad Autónoma de Buenos Aires (Jefatura de Gabinete de Ministros - GCBA). ETOI.



## G.2

Incidencia de la pobreza en personas. Intervalos de confianza al 90%. Ciudad de Buenos Aires. 1er. trimestre de 2016/4to. trimestre de 2024



**Nota:** cuando los intervalos de confianza construidos al 90% se solapan, no habría diferencia estadísticamente significativa en los valores de la variable. Los datos del tercer trimestre de 2020 fueron revisados, por cuanto puede haber diferencias en relación a los publicados anteriormente.  
**Fuente:** Instituto de Estadística y Censos de la Ciudad Autónoma de Buenos Aires (Jefatura de Gabinete de Ministros - GCBA). ETOI.

## Situación en el segundo semestre de 2024

En el C.3 se presenta la evolución semestral de los estratos de ingreso.

**En el primer semestre, la pobreza se coloca en 20,7% al medirse en hogares y 26,2% en personas. Al comparar la dinámica interanual, se observa que también en el segundo semestre —y como resultado de la evolución en los trimestres tres y cuatro— hay una caída en la incidencia de la pobreza (-1,8 pp. en personas) liderada por la baja de la indigencia (-2,4 pp. en personas). Como contraparte, se amplían los hogares y personas no pobres. El mayor cambio en este último conjunto se produce en los estratos medios, que aumentan su peso en 3,1 pp. en hogares y 3,0 pp. en personas (C.3).**

**C.3**

Distribución de hogares y personas por estrato de ingresos (%). Ciudad de Buenos Aires. 1er. semestre de 2016/2do. semestre de 2024

Período	Total	En situación de pobreza	En situación de indigencia	En situación de pobreza no indigente	No pobres	En situación vulnerable	Sector medio frágil	Sector medio - "Clase media"	Sectores acomodados	
Hogares										
2016	1er. semestre	100,0	13,5	4,0 <sup>a</sup>	9,5	86,5	8,8	9,6	53,7	14,5
	2do. semestre	100,0	13,0	3,4 <sup>a</sup>	9,6	87,0	8,1	9,4	55,0	14,5
2017	1er. semestre	100,0	11,1	2,7 <sup>a</sup>	8,4	88,9	7,9	8,8	56,2	16,2
	2do. semestre	100,0	11,8	3,1 <sup>a</sup>	8,7	88,1	7,2	7,8	57,6	15,5
2018	1er. semestre	100,0	12,0	3,1 <sup>a</sup>	8,9	88,0	8,0	8,5	54,7	16,8
	2do. semestre	100,0	14,9	3,9 <sup>a</sup>	11,1	85,1	10,1	9,5	51,9	13,5
2019	1er. semestre	100,0	16,0	4,4 <sup>a</sup>	11,6	84,0	10,5	9,6	51,5	12,4
	2do. semestre	100,0	15,5	4,3 <sup>a</sup>	11,2	84,5	11,0	8,8	51,8	12,8
2020	1er. semestre	100,0	21,6	8,7 <sup>a</sup>	13,0	78,4	9,5	8,8	49,2	10,9
	2do. semestre	100,0	21,1	8,7	12,4	78,9	9,8	9,4	48,9	10,8
2021	1er. semestre	100,0	20,1	6,5	13,6	79,9	10,5	10,0	49,6	9,8
	2do. semestre	100,0	16,2	5,2	11,0	83,8	9,1	9,2	52,2	13,3
2022	1er. semestre	100,0	16,2	4,9	11,3	83,8	7,1	10,1	53,7	12,9
	2do. semestre	100,0	17,2	5,4	11,8	82,8	9,2	10,1	52,5	11,0
2023	1er. semestre	100,0	18,6	6,5	12,1	81,4	10,8	9,4	51,2	10,1
	2do. semestre	100,0	22,1	7,7	14,4	77,9	10,0	9,9	47,4	10,6
2024	1er. semestre	100,0	28,4	10,0	18,4	71,6	11,6	10,9	42,8	6,3
	2do. semestre	100,0	20,7	5,9	14,8	79,3	10,1	10,2	50,5	8,5

Continúa

C.3

Conclusión

Período	Total	En situación de pobreza	En situación de indigencia	En situación de pobreza no indigente	No pobres	En situación vulnerable	Sector medio frágil	Sector medio - "Clase media"	Sectores acomodados	
Personas										
2016	1er. semestre	100,0	19,4	5,6 <sup>a</sup>	13,8	80,7	9,8	9,6	49,6	11,8
	2do. semestre	100,0	18,5	4,9 <sup>a</sup>	13,6	81,5	8,4	8,9	52,4	11,9
2017	1er. semestre	100,0	15,6	3,9 <sup>a</sup>	11,7	84,5	8,7	9,1	53,5	13,2
	2do. semestre	100,0	17,3	4,3 <sup>a</sup>	13,0	82,7	7,6	7,6	54,6	12,9
2018	1er. semestre	100,0	17,2	5,0 <sup>a</sup>	12,3	82,8	9,1	8,6	51,1	14,0
	2do. semestre	100,0	21,1	6,6 <sup>a</sup>	14,5	78,9	10,8	9,2	47,9	11,0
2019	1er. semestre	100,0	20,6	6,1 <sup>a</sup>	14,5	79,4	10,8	10,2	48,5	9,9
	2do. semestre	100,0	20,9	6,0 <sup>a</sup>	14,8	79,1	11,1	9,4	48,2	10,4
2020	1er. semestre	100,0	28,2	11,7 <sup>a</sup>	16,5	71,8	9,4	8,4	45,2	8,9
	2do. semestre	100,0	27,1	11,7	15,4	72,9	9,7	8,8	45,9	8,5
2021	1er. semestre	100,0	26,5	9,6	16,9	73,5	10,7	9,9	45,3	7,6
	2do. semestre	100,0	22,6	7,9	14,7	77,4	8,6	10,3	48,3	10,2
2022	1er. semestre	100,0	22,0	6,7	15,3	78,0	7,7	11,1	49,4	9,8
	2do. semestre	100,0	22,5	8,0 <sup>a</sup>	14,5	77,5	10,2	9,9	48,9	8,5
2023	1er. semestre	100,0	24,4	9,3	15,1	75,6	11,7	9,8	47,2	7,0
	2do. semestre	100,0	28,0	11,2	16,8	72,0	9,6	10,0	43,7	8,7
2024	1er. semestre	100,0	33,6	14,4	19,2	66,4	11,0	11,6	38,5	5,3
	2do. semestre	100,0	26,2	8,8	17,4	73,8	11,1	9,3	46,7	6,7

<sup>a</sup>Valor de la celda con carácter indicativo (el coeficiente de variación estimado es mayor al 10% y menor o igual al 20%).

Clasificación de los hogares:

En situación de indigencia: hogares cuyo ingreso total mensual no alcanza para cubrir la Canasta Básica Alimentaria (CBA - Línea de indigencia).

En situación de pobreza no indigente: hogares cuyo ingreso total mensual no alcanza para cubrir la Canasta Básica Total (CBT - Línea de pobreza) pero permite al menos adquirir la CBA.

No pobres en situación vulnerable: hogares cuyo ingreso total mensual es de al menos la CBT y no alcanza la Canasta Total (CT) del Sistema de Canastas de Consumo. Sector medio frágil: hogares cuyo ingreso total mensual es de al menos la CT y no alcanza 1,25 veces la CT del Sistema de Canastas de Consumo.

Sector medio - "Clase media": hogares cuyo ingreso total mensual es de al menos 1,25 veces la CT y no alcanza 4 veces la CT del Sistema de Canastas de Consumo. Sectores acomodados: hogares cuyo ingreso mensual es de 4 veces o más la CT del Sistema de Canastas de Consumo.

**Nota:** la Línea de pobreza se construye para cada hogar de acuerdo a su composición, tomando en consideración economías de escala y equivalencias específicas. En cada período, se estiman por separado los valores de los bienes y servicios básicos que conforman los componentes no alimentarios de la Canasta Básica Total (agrupados en 12 categorías), que son los que tienen un carácter prioritario en la asignación del gasto por parte de los hogares de acuerdo con lo observado en la población.

Las personas se clasifican según el estrato al que corresponde el hogar.

Los valores absolutos de hogares y personas se presentan aproximados, dado que provienen de una fuente muestral.

La suma de los valores parciales puede diferir del total por procedimientos de redondeo.

**Fuente:** Instituto de Estadística y Censos de la Ciudad Autónoma de Buenos Aires (Jefatura de Gabinete de Ministros - GCBA), sobre la base de datos de ETOL y Líneas de indigencia y de pobreza y Canasta total del Sistema de Canastas de Consumo.

## Definiciones básicas

Canastas Básicas y Líneas:

**Canasta Básica Alimentaria (CBA):** comprende un conjunto de alimentos y productos alimenticios que forman parte de la estructura o patrón de consumo de la población, en cantidades que satisfacen los requerimientos energéticos; se adecúa en el mayor grado posible a las recomendaciones de ingesta de nutrientes, al menor costo posible.

**Canasta Básica Total (CBT):** comprende a la CBA a la que se le suman otras subcanastas de bienes y servicios no alimentarios que forman parte de la estructura o patrón de consumo de la población y que se valorizan para cada hogar, de acuerdo con su composición.

**Línea de indigencia:** está dada por el valor de la Canasta Básica Alimentaria (CBA) para cada hogar que marcará el límite entre la condición de indigente (cuyos ingresos se encuentran por debajo de la línea) y la condición de no indigente (cuyos ingresos son iguales o mayores a la línea).

**Línea de pobreza:** está dada por el valor de la Canasta Básica Total (CBT) para cada hogar. Esta marca el límite entre la población pobre (cuyos ingresos se encuentran por debajo) y la no pobre (cuyos ingresos al menos la alcanza).

Hogares y personas por estrato de ingresos:

**En situación de indigencia:** hogares cuyo ingreso total mensual no alcanza para cubrir la Canasta Básica Alimentaria (CBA – Línea de indigencia).

**En situación de pobreza no indigente:** hogares cuyo ingreso total mensual no alcanza para cubrir la Canasta Básica Total (CBT – Línea de pobreza) pero permite al menos adquirir la CBA.

**En situación vulnerable (no pobres):** hogares cuyo ingreso total mensual es de al menos la CBT y no alcanza la Canasta Total (CT) del Sistema de Canastas de Consumo.

**Sector medio frágil:** hogares cuyo ingreso total mensual es de al menos la CT y no alcanza 1,25 veces la CT del Sistema de Canastas de Consumo.

**Sector medio “clase media”:** hogares cuyo ingreso total mensual es de al menos 1,25 veces la CT y no alcanza 4 veces la CT del Sistema de Canastas de Consumo.

**Sectores acomodados:** hogares cuyo ingreso mensual es de 4 veces o más la CT del Sistema de Canastas de Consumo.

Fecha de publicación: 28/03/2025

Para más información estadística podés seguirnos en nuestras redes, visitarnos en nuestra web o consultarnos por mail.