

Análisis de ingresos por fuente.

Ciudad de Buenos Aires.

2do. trimestre de 2024

Informe de resultados | 1901



Resumen ejecutivo

- El 76,0% de los hogares percibe ingresos por la participación actual en el mercado de trabajo de alguno de sus miembros y el 38,9% recibe ingresos por jubilaciones, pensiones, seguro de desempleo y/o indemnizaciones, es decir, por su inserción pasada en el mercado de trabajo.
- El 79,2% de la masa de ingresos del segundo trimestre de 2024 corresponde a ingresos laborales y el 20,8% restante, a ingresos no laborales.
- En lo que respecta a los ingresos no laborales, casi \$66 de cada \$100 se originan en jubilaciones y/o pensiones.
- El 53,0% de los hogares recibió préstamos en el período (incluye las compras con tarjeta de crédito) y 33,7% utilizó ahorros.
- En el último año, el ingreso total familiar y el ingreso per cápita familiar aumentan (245,4% y 238,3% respectivamente) por debajo de los precios (IPCBA: 281,6%).
- El ingreso total individual compuesto por todos los ingresos laborales netos de aguinaldo y los no laborales es de \$680.194, con un incremento interanual de 248,4%¹.
- Los ingresos laborales aumentan 254,3% en la comparación con el mismo período del año anterior, por arriba de la suba de los ingresos no laborales, de 235,2%.
- La población asalariada de la Ciudad tiene un ingreso promedio de \$753.782, lo que marca un aumento interanual de 264,3%.
- La población perceptora de jubilaciones y/o pensiones recibe en promedio \$340.204. En el último año, el incremento en las prestaciones es de 198,2%.

¹ Los ingresos laborales que los conforman están computados netos de aguinaldo. En los presentados en el Informe de Resultados N° 1892: [Ingresos en la Ciudad de Buenos Aires. 2do. trimestre de 2024](#), el aguinaldo estaba incorporado, dado que los objetivos de análisis son diferentes.

Análisis de ingresos por fuente. Ciudad de Buenos Aires. 2do. trimestre de 2024

La Encuesta Trimestral de Ocupación e Ingresos (ETOI) es un relevamiento continuo, que tiene por objetivo la obtención de estimaciones permanentes de indicadores del mercado de trabajo y de ingresos de la población de la Ciudad de Buenos Aires. La población bajo estudio está constituida por los hogares particulares de la Ciudad de Buenos Aires, quedando excluida la población residente en hogares colectivos, los huéspedes en hoteles turísticos y las personas sin residencia fija. Se trata de un estudio por muestreo de viviendas en las que se encuesta a la totalidad de los hogares que habitan en ellas y a todos sus miembros.

Este informe está centrado en las fuentes de ingresos. Se presentan datos agregados de los ingresos de los hogares y del ingreso per cápita familiar. Se exhibe la composición de los ingresos en términos de las principales fuentes de las cuales provienen: los ingresos laborales (en particular, los ingresos de la ocupación principal) y los ingresos no laborales (con foco en los ingresos por jubilaciones y/o pensiones). Se agrega a lo anterior, información sobre el porcentaje de hogares en los que algún miembro percibe ingresos por fuente, en forma exclusiva o en combinación con otras.

Asimismo, se exponen los ingresos de la ocupación principal de los individuos perceptores y las diferencias por sexo según distintas dimensiones de la ocupación (la calificación del puesto, la rama de actividad, la categoría ocupacional) y de la población ocupada (máximo nivel de instrucción alcanzado). Se agrega información sobre la cantidad de horas trabajadas en la ocupación principal por sexo. Para la población asalariada en particular, se presenta un indicador que aproxima a la precariedad en el empleo: los ingresos según se efectúen descuentos jubilatorios, con distinción por sexo. Por último, se muestran las características de los ingresos no laborales, con foco en quienes reciben jubilaciones y/o pensiones y transferencias monetarias del Estado.

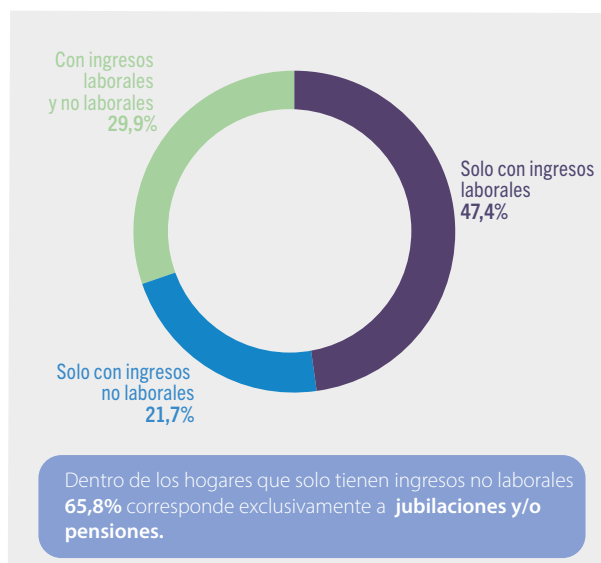
Los datos aquí expuestos complementan los difundidos en el Informe de Resultados N° 1892: [Ingresos en la Ciudad de Buenos Aires. 2do. trimestre de 2024](#), publicado por el Instituto de Estadística y Censos de la Ciudad Autónoma de Buenos Aires, en septiembre de 2024.

1. Fuentes de ingreso de los hogares, ingreso total familiar e ingreso per cápita familiar

- El 47,4% de los hogares cuenta con **ingresos laborales exclusivamente**, 21,7% solo con **no laborales** y 29,9% **combina ingresos** de ambas fuentes. En particular, aproximadamente uno de cada siete hogares de la Ciudad de Buenos Aires se mantiene únicamente con jubilaciones y/o pensiones.

G.1

Distribución de los hogares según fuente de ingresos (%). Ciudad de Buenos Aires. 2do. trimestre de 2024

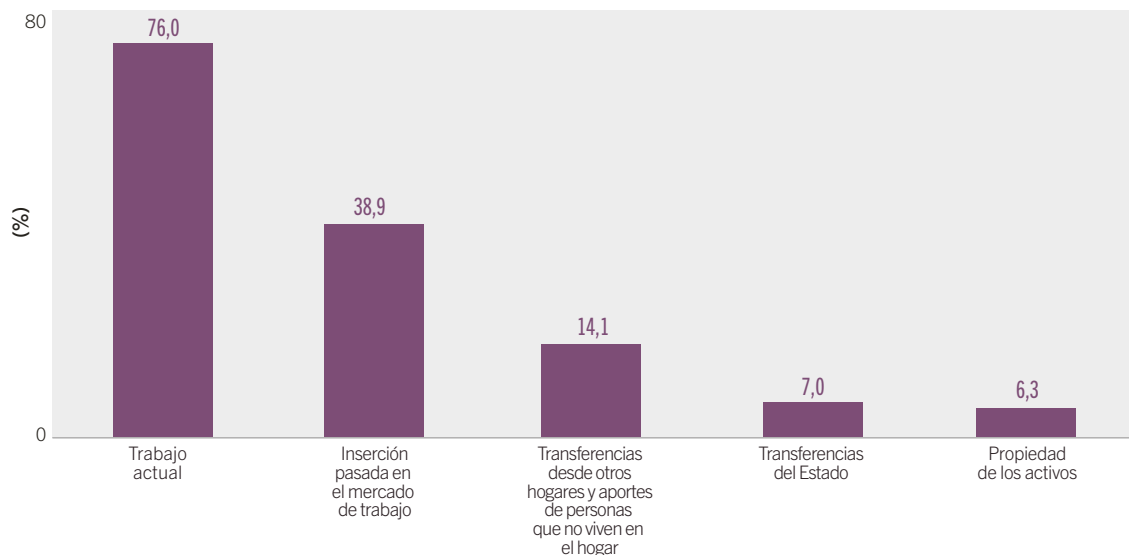


Nota: para la categoría "Sin ingresos", no se presenta dato debido a que el coeficiente de variación estimado es mayor al 30%.
Fuente: Instituto de Estadística y Censos de la Ciudad Autónoma de Buenos Aires (Jefatura de Gabinete de Ministros - GCBA). ETOI.

- El 76,0% de los hogares percibe ingresos por la **participación actual en el mercado de trabajo** de alguno de sus miembros y el 38,9% recibe ingresos por jubilaciones, pensiones, seguro de desempleo, ocupaciones anteriores y/o indemnizaciones, es decir, por su **inserción pasada** en el mercado de trabajo. Si bien las transferencias tienen incidencias que las colocan por detrás, son significativos los guarismos de las que provienen de **residentes en otros hogares** (14,1%) en forma de cuotas de alimentos y otros aportes, y del **Estado** (7,0%). Se completan las fuentes de ingresos de los hogares con la procedente de la propiedad de los **activos** (6,3%), donde se incluyen alquileres, rentas o intereses y utilidades, beneficios o dividendos. Cabe aclarar que un mismo hogar puede ser contabilizado en más de una categoría. El porcentaje está calculado sobre el total de hogares de la Ciudad (incluye los hogares sin ingresos).
- El 79,2% de la suma de **ingresos** del segundo trimestre de 2024 corresponde a ingresos laborales y el 20,8% restante, a ingresos no laborales.
- La mayor parte de los ingresos laborales se origina en la **ocupación principal** (94,5%); el resto (5,5%) corresponde a otras ocupaciones, actuales o anteriores.
- En lo que respecta a los **ingresos no laborales**, casi \$66 de cada \$100 provienen de jubilaciones y/o pensiones, con una disminución de esa participación en comparación con el mismo período del año anterior.
- El 53,0% de los hogares recibió **préstamos** en el período (incluye las compras con tarjeta de crédito) y 33,7% utilizó **ahorros**. En la comparación interanual, la primera se mantuvo en una proporción similar y la segunda aumentó 4,6 pp.

G.2

Porcentaje de los hogares en los que al menos uno de los miembros percibe ingresos, por fuente. Ciudad de Buenos Aires. 2do. trimestre de 2024



Nota: un mismo hogar puede ser contabilizado en más de una categoría. El porcentaje está calculado sobre el total de hogares de la Ciudad (incluye los hogares sin ingresos). Los ingresos por la inserción pasada en el mercado de trabajo comprenden los de ocupaciones anteriores, jubilaciones, pensiones, seguro de desempleo y/o indemnizaciones. Las transferencias desde otros hogares incluyen cuotas por alimentos y otros aportes de personas que no viven en el hogar. Los ingresos de la propiedad de los activos involucran alquileres, rentas o intereses y utilidades, beneficios o dividendos.

La serie completa desde el segundo trimestre de 2017 está disponible [aquí](#).

Fuente: Instituto de Estadística y Censos de la Ciudad Autónoma de Buenos Aires (Jefatura de Gabinete de Ministros - GCBA). ETOI.

- En el último año, los precios² crecen (281,6%), por encima del ingreso total familiar y el ingreso per cápita familiar (245,4% y 238,3% respectivamente).

² Para el cálculo, se utiliza el índice promedio del trimestre, fuente IPCBA.

2. Ingreso individual: ingreso laboral y no laboral

- El **ingreso individual** (neto de aguinaldo cuando correspondiera), compuesto por todos los ingresos laborales y no laborales, es de \$679.576 en este período, con un incremento interanual de 248,0%.
- Los **ingresos laborales** aumentaron 254,3% en la comparación con el mismo período del año anterior, más que los ingresos no laborales (235,2%).
- Para quienes perciben ingresos laborales, éstos explican el 92,2% del ingreso individual (incluye los ingresos de la ocupación principal, de la/s secundaria/s y de la/s anterior/es).

2.1 Ingresos laborales

2.1.1 Ocupación principal

C.1

Ingreso de la ocupación principal y por jubilación y/o pensión. Ciudad de Buenos Aires. 2do. trimestre de 2024

Indicadores de ingreso	Población						
	Ocupada (en ocupación principal)	Asalariada			Patrones/as	Trabajadores/as por cuenta propia	Jubilados y/o pensionados
		Salario promedio	Con descuento jubilatorio	Sin descuento jubilatorio			
Promedio (\$)	716.909	753.782	866.279	431.757	1.440.715	505.546	340.204
Variación interanual (%)	264,4	264,3	270,0	204,7	366,2	249,1	198,2
Variación interanual de la población con ingresos (%)	-3,0	-4,1	0,8	-15,7	-16,6 ^a	2,8	6,8

^aValor de la celda con carácter indicativo (el coeficiente de variación estimado es mayor al 10% y menor o igual al 20%).

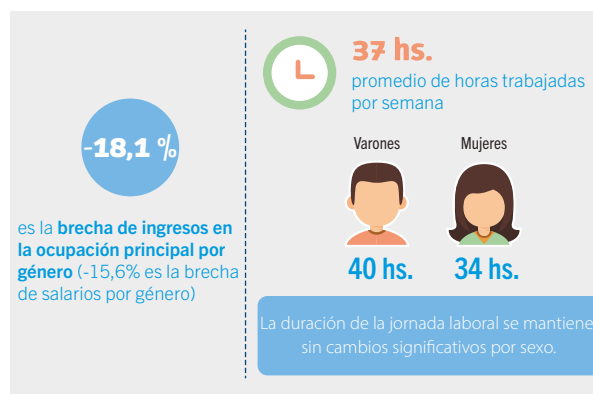
Nota: se ha imputado el valor de ingresos a aquellos casos que no declaran el monto de los mismos. Los salarios son netos de aguinaldo. Las variaciones de población en este cuadro corresponden a los cambios en el número de perceptores de ingresos en cada categoría entre el 2do. trimestre de 2023 y el mismo período de 2024.

Fuente: Instituto de Estadística y Censos de la Ciudad Autónoma de Buenos Aires (Jefatura de Gabinete de Ministros - GCBA). ETOI.

- El promedio de **ingresos de la ocupación principal** en el segundo trimestre de 2024 es de \$716.909 y la mitad de la población ocupada tiene un ingreso en su ocupación principal de \$560.000 o menos. El aumento medio de estos ingresos es de 264,4% en el período, con disparidades al interior de la población ocupada. La suba se da con una reducción de 3,0% en la población ocupada con ingresos.
- En el segundo trimestre, los varones ganan \$786.614 y las mujeres \$643.889, es decir que ellas ganan 18,1% menos que sus pares (brecha). Desde un valor superior, el ingreso de la ocupación principal de los varones creció 266,0%, en tanto que el de las mujeres, lo hizo en 260,4%.
- La población ocupada trabaja en su ocupación principal -en promedio- 37 horas semanales; los varones dedican 40 horas a la semana y las mujeres 34 horas. En la comparación interanual, se observa que la duración de la jornada laboral se mantiene sin cambios significativos por sexo.

Infografía 1

Población ocupada. Promedio de horas trabajadas por semana y brecha de ingresos según sexo. Ciudad de Buenos Aires. 2do. trimestre de 2024



Nota: se excluye a la población ocupada sin ingresos. Se ha imputado el valor de ingresos a aquellos casos que no declaran el monto de los mismos.

Fuente: Instituto de Estadística y Censos de la Ciudad Autónoma de Buenos Aires (Jefatura de Gabinete de Ministros - GCBA). ETOI.

- En los puestos de **alta calificación** (profesional y técnica), el ingreso medio (\$1.018.597) más que duplica al correspondiente a los de baja calificación (operativa y no calificada) (\$457.754). En la comparación interanual, los primeros son los que muestran el mayor aumento en los ingresos (283,0% vs. 238,2%)³.
- Las **ramas** de servicios (excluye *Servicio doméstico*) representan el 73,1% de la población ocupada con ingresos en el período, que obtienen en la actividad principal un ingreso promedio de \$772.687. Este ingreso se coloca por encima de *Industria y construcción* (\$624.957, con el 12,4% de la población ocupada) y de *Comercio* (\$593.239, con el 13,7% de la población ocupada). El mayor aumento interanual de ingresos se produce en *Industria y Construcción* (284,7%) y en menor medida en *Servicios* (256,4%). Por su parte, los ingresos en *Comercio* tienen un desempeño intermedio (284,1%).
- Casi 70 de cada 100 personas ocupadas cursaron **estudios** superiores (terciarios o universitarios): 24,0% del total no los completó y tiene un ingreso en su ocupación principal de \$691.536, mientras que un 45,9% los finalizó y tiene ingresos que en promedio son de \$916.986. Por su parte, la población ocupada con hasta secundario completo representó el 30,1% del total: el 14,0% no completó ese nivel (su ingreso laboral es de \$354.499) y el 16,1% lo hizo (con ingresos de \$498.192). El mayor incremento interanual de ingresos ocurrió en la población ocupada con nivel superior incompleto (281,4%), similar al incremento del IPCBA. En el otro extremo, el grupo con nivel hasta secundario completo, vio crecer sus ingresos en solo 240,2%.
- La población que se desempeña como **cuenta propia**, 24,1% de la población ocupada, tiene una suba en sus ingresos de 249,1%, con un valor medio de \$505.546 y una mediana de \$400.000. En promedio, la suba fue menor a la de la población asalariada (264,3%) y desde niveles significativamente más bajos. En el segundo trimestre de 2024, la población cuentapropista con ingresos en el período aumenta.
- La **población asalariada** de la Ciudad con ingresos en el período representa el 72,5% del total de la población ocupada, tiene un ingreso promedio de \$753.782 y una mediana de \$600.000.
- Los asalariados varones tienen un ingreso en su ocupación principal de \$819.052 y la mitad de ellos gana hasta \$650.000 al mes. Por su parte, las asalariadas mujeres tienen un ingreso en el mercado de trabajo que en promedio es de \$691.387 y la mediana es de \$568.000.
- En el último año, el ingreso de la población asalariada crece 264,3%, con una suba similar en los varones (264,7%) y en las mujeres (262,2%). La brecha de ingresos en este caso es de -15,6%.
- Al 74,1% de la población asalariada les efectúan **descuentos jubilatorios** (reciben \$866.279 frente a \$431.757 de los que no tienen descuentos de este tipo).
- En este período, el crecimiento de los ingresos de la población asalariada sin descuentos jubilatorios (204,7%) queda por debajo del correspondiente a los ingresos de la población con descuentos de este tipo (270,0%), y estos últimos, como se vio, parten de un valor significativamente superior.
- En el caso del **servicio doméstico**, los ingresos de las ocupadas en estas labores tuvieron una suba promedio de 265,3%.

2.1.2 Ocupaciones secundarias

- El 12,5% de la población ocupada tiene más de una ocupación (198.000 personas), guarismo que se ubica 3,3 pp. por debajo del correspondiente al del año anterior.
- Entre las personas ocupadas con más de una ocupación, el promedio de **horas trabajadas** totales en la semana asciende a 43,5 horas (mediana 43,0 horas), 12,2 horas de ellas en la/s ocupación/es secundaria/s.
- El promedio de ingresos de las ocupaciones secundarias es de \$261.799 (la mitad gana \$200.000 o menos)⁴.
- 7,8% de la población ocupada con más de una ocupación tiene mayor **ingreso** en las ocupaciones secundarias que en la principal, guarismo significativamente inferior al de un año atrás (18,1%). También vale decir que una de cada siete personas ocupadas con más de una ocupación, no recibe pago en alguno de sus trabajos.
- Para la población que tiene más de una ocupación, la masa de ingresos que resulta de las ocupaciones secundarias, implica el 25,8% del total de ingresos laborales presentes. Al mismo tiempo, representa 4,0% de la masa de ingresos total de los/as trabajadores/as con una o más ocupaciones.

³ La calificación ocupacional refiere a la complejidad de las tareas ejercidas en la ocupación de acuerdo con el tipo de acciones realizadas y los objetos, instrumentos de trabajo y materias primas utilizados, según el Clasificador Nacional de Ocupaciones (CNO 2001 – Rev. 2006).

⁴ En la declaración de ingresos de la/s ocupación/es secundaria/s no se discrimina el aguinaldo, si lo hubiera, por cuanto los valores promedio no son directamente comparables con los de la ocupación principal presentados en este informe, que son netos de aguinaldo. En los períodos de pago de aguinaldo, la diferencia se torna significativa. A modo de referencia, en el primer trimestre de 2024, el promedio de ingresos de la ocupación principal con aguinaldo incluido era 9,8% superior al promedio neto del mismo. En cambio, en el segundo trimestre de 2024, período en el que no suele presentarse el cobro de aguinaldo, esa diferencia fue solo del 0,1%.

2.2 Ingresos no laborales

- El **ingreso no laboral** promedia \$338.500 y representa el 79,0% de los ingresos individuales de sus perceptores (909.000 individuos). En el último año, tuvo una suba (235,2%) que estuvo por debajo del incremento de precios y del de los ingresos laborales.
- Son 528.500 los hogares con al menos una persona que percibe **jubilaciones, pensiones y/o transferencias monetarias** (689.500 individuos) y -en promedio- estos ingresos equivalen al 61,8% del ingreso total de esos hogares.
- En particular, la población perceptora de jubilaciones y/o pensiones es de 595.000 personas, con un ingreso promedio de \$340.204 (381.000 personas las tienen como único ingreso individual). En el último año, el incremento promedio en las prestaciones es de 198,2%, por debajo de la suba de la jubilación mínima (224,1%), lo que se explica al menos en parte por la incidencia de los pagos adicionales en este segmento (bonos).
- Los hogares perceptores de ingresos por jubilaciones y/o pensiones se concentran en los **quintiles** intermedios de la distribución del ingreso total: el 65,7% está en los quintiles 2, 3 o 4. En relación al mismo trimestre de 2023, la concentración en estos quintiles se mantuvo en un nivel similar. El peso de las jubilaciones y/o pensiones en el ingreso total de los hogares perceptores es de 66,2%.

Infografía 2

Población perceptora de jubilaciones y pensiones. Ciudad de Buenos Aires. 2do. trimestre de 2024



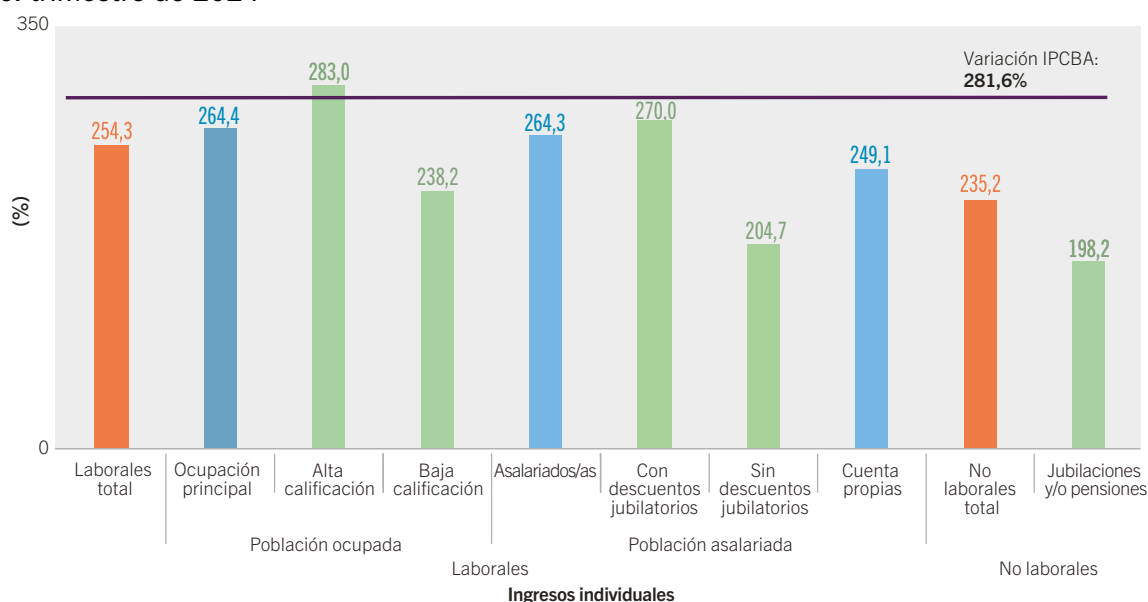
Nota: se ha imputado el valor de ingresos a aquellos casos que no declaran el monto de los mismos. **Fuente:** Instituto de Estadística y Censos de la Ciudad Autónoma de Buenos Aires (Jefatura de Gabinete de Ministros - GCBA). ETOI.

- Los ingresos por transferencias monetarias en **hogares con niños, niñas y/o adolescentes** (\$130.430) aumentan en relación al mismo trimestre del año anterior (251,2%).
- El 3,2% de los hogares percibe la **Tarjeta Alimentar**, cuyo monto representa el 13,6% de los ingresos totales de esos hogares. El 84,6% corresponden al primer quintil.

Para ver cuadros completos y datos destacados sobre la caracterización de la PEA y análisis de ingresos por fuente ingrese a: [Cuadros y gráficos – Portal de ocupación e ingresos](#)

G.3

Variación interanual de ingresos laborales y no laborales. Ciudad de Buenos Aires. 2do. trimestre de 2024



Nota: se excluye a los/as trabajadores/as sin pago. Se ha imputado el valor de ingresos a aquellos casos que no declaran el monto de los mismos. Los ingresos se presentan netos de aguinaldo, a diferencia de los que se presentaron en el Informe de Resultados N° 1892: [Ingresos en la Ciudad de Buenos Aires. 2do. trimestre de 2024](#), en el que los ingresos laborales incluyen el aguinaldo. La variación del IPCBA se computa sobre los índices promedio del trimestre.

Fuente: Instituto de Estadística y Censos de la Ciudad Autónoma de Buenos Aires (Jefatura de Gabinete de Ministros - GCBA). ETOI.

Definiciones básicas

Ingresos por fuente: distingue entre los ingresos provenientes del trabajo (los que comprenden las entradas derivadas de la intervención de los miembros del hogar en actividades económicas y estrictamente relacionadas con el empleo) y los no provenientes del trabajo (provenientes de la propiedad de activos y de transferencias), es decir entre los laborales y los no laborales.

Ingreso Per Cápita Familiar (IPCF): cociente entre la masa de ingresos generados por los diferentes preceptores de un hogar (laborales y no laborales) y la cantidad de miembros del mismo.

Ingreso total familiar: masa de ingresos percibidos por los diferentes preceptores de un hogar.

Ingresos laborales: ingresos provenientes del trabajo. Comprenden las entradas derivadas de la intervención de los miembros del hogar en actividades económicas y estrictamente relacionadas con el empleo. Corresponde a la remuneración por la ocupación principal y las secundarias percibidas en el mes de referencia o bien por cobrar o acordada y los ingresos de ocupaciones anteriores. Los ingresos laborales se clasifican según la inserción del preceptor en el mercado de trabajo (condición de actividad) en:

- **Ingresos del empleo asalariado:** se trata de la remuneración neta en dinero; esto implica que los mismos se encuentran netos de impuestos, tales como aportes personales a la seguridad social e impuestos a los ingresos. Se componen de los siguientes ítems: sueldos y salarios directos, primas y gratificaciones, horas extras, asignaciones familiares, aguinaldo, comisiones, propinas, *tickets*, retroactivos y bonificaciones no habituales y honorarios pagados a los directivos. Se incluyen como remuneración asalariada las becas de investigación, en tanto se excluyen como ingresos de este tipo los reembolsos de ciertos pagos realizados por los asalariados como compra de herramientas y equipos exclusiva o principalmente para realizar su trabajo.
- **Ingresos del empleo independiente:** es el monto percibido como consecuencia de la participación en empleos independientes (empleando o no personas asalariadas). Quedan excluidos de los ingresos laborales independientes los beneficios de la inversión de capital de socios que no trabajan en dichas empresas (socios comanditarios, que se consideran ingresos no laborales).

Ingreso de la ocupación principal: corresponde a la remuneración por la ocupación principal percibida en el mes de referencia o bien por cobrar o acordada; se consideran todos los conceptos en los que se

descompone el ingreso: en el caso de asalariados: sueldos y jornales, aguinaldo, asignaciones familiares, etc. Este ingreso es neto de todos los gastos realizados para poder obtenerlo y de los descuentos obligatorios por ley; por lo tanto, está disponible para el consumo de bienes y servicios, el ahorro o la inversión.

La ocupación principal es la que ocupa la mayor cantidad de horas semanales; en caso de que ocupe la misma cantidad de horas que otra/s ocupación/es, es la que retribuye la mayor cantidad de ingresos; y, en caso que igualara en horas y en ingresos a otra/s ocupación/es, es en la que tiene mayor antigüedad.

Ingreso de la ocupación secundaria: ingreso monetario de la suma de todas las ocupaciones que no fueron declaradas como principal por el preceptor y que se corresponde al período de referencia indicado.

Ingresos de las ocupaciones anteriores: ingreso monetario de todas las ocupaciones que el miembro del hogar realizó con anterioridad al período de referencia indicado, que fue percibido durante el período de referencia para la captación de ingresos.

Ingresos no laborales: se clasifican en dos grandes grupos, los ingresos provenientes de la propiedad de activos y los ingresos provenientes de transferencias.

- **Ingresos de la propiedad de activos:** se trata de la renta neta una vez descontadas las comisiones o cualquier tipo de gastos de intermediación y cargas impositivas específicas que se apliquen a las mismas. Dentro de los ingresos provenientes de la propiedad de activos, la ETOI y la EAH relevan: intereses, rentas, alquileres, utilidades, beneficios y dividendos obtenidos de acciones.
- **Ingresos derivados de transferencias (distribución secundaria del ingreso):** se trata de transacciones por las cuales una unidad institucional (en este caso los hogares) recibe dinero de otra unidad institucional (el Estado, otros hogares o instituciones sin fines de lucro), sin entregar algo a cambio (o sea sin contrapartida); en ellos se incluyen las prestaciones de la seguridad social (jubilaciones y/o pensiones) y las prestaciones de la asistencia social del Estado, como las Transferencias Monetarias Condicionadas TMC. Dentro de los ingresos no laborales, la ETOI y la EAH registran información sobre: jubilaciones y pensiones contributivas y no contributivas, incluso las provenientes del extranjero; el seguro de desempleo; las prestaciones recibidas del empleador que no están previstas en la seguridad social; las indemnizaciones por despido; las transferencias corrientes de instituciones sin fines de lucro o de otros hogares en forma de pagos de apoyo familiar (como cuota alimenticia); las becas de estudio, ya sea provenientes del Estado o de instituciones sin fines de lucro; y otras prestaciones de asistencia social del Estado.

Se excluyen todas las transferencias recibidas en forma de servicios del Estado y de instituciones sin fines de lucro (transferencias sociales en especie) y de otros hogares.

Jubilación y/o pensión: refiere al monto una vez que se haya deducido el aporte a obras sociales y otras retenciones no voluntarias. Las mismas se registran netas, es decir, las cobradas una vez efectuados los descuentos de tipo obligatorio y voluntario incluyendo el valor neto de la jubilación básica, asignaciones familiares, sueldo anual complementario, retroactivos, y otros ingresos monetarios extraordinarios. Incluye también ayudas monetarias tanto para personas jubiladas como personas pensionadas de cualquier caja de previsión social o del PAMI (Instituto Nacional de Servicios Sociales para Jubilados y Pensionados) aportado para el pago de alquileres, ayuda para la compra de medicamentos y otros subsidios siempre que sean en dinero. No se incluyen el valor de los descuentos obtenidos para la compra de medicamentos, turismo o cualquier otro servicio. La definición tampoco contiene ningún subsidio o transferencia en especie que se perciba por ser jubilado/a o pensionado/a.

Anexo

C.1

Hogares. Ingreso total familiar, per cápita familiar (promedio en pesos) y distribución del ingreso total por fuente (%). Ciudad de Buenos Aires. 1er. trimestre de 2023/2do. trimestre de 2024

	2023				2024	
	1er. trimestre	2do. trimestre	3er. trimestre	4to. trimestre	1er. trimestre	2do. trimestre
Ingreso total familiar (promedio en \$)	282.598	317.227	457.072	559.027	836.044	1.093.073
Ingreso per cápita familiar (promedio en \$)	151.180	168.425	237.488	294.526	432.322	568.536
Distribución de la masa de ingreso total por fuente (%)	100,0	100,0	100,0	100,0	100,0	100,0
Ingresos laborales	78,4	79,1	79,4	79,1	79,5	79,2
Ingresos de la ocupación principal	72,9	72,5	73,0	73,2	74,4	74,8
Ingresos no laborales	21,6	20,9	20,6	20,9	20,5	20,8
Ingresos por jubilación y/o pensión	16,2	14,8	15,5	14,4	14,6	13,7
Hogares (distribución %)	100,0	100,0	100,0	100,0	100,0	100,0
Sin ingresos	---	---	1,3 ^b	1,2 ^b	---	---
Solo con ingresos laborales	47,9	48,1	49,5	47,0	49,2	47,4
Solo con ingresos no laborales	21,5	21,3	22,4	23,1	23,4	21,7
Solo con ingresos de jubilación y/o pensión	14,7	12,8	14,4	15,3	15,5	13,1
Con ingresos laborales y no laborales simultáneamente	30,1	29,9	26,9	28,7	26,5	29,9

^aValor de la celda con carácter indicativo (el coeficiente de variación estimado es mayor al 10% y menor o igual al 20%).

^bValor de la celda con carácter indicativo (el coeficiente de variación estimado es mayor al 20% y menor o igual al 30%).

---No se presenta dato debido a que el coeficiente de variación estimado es mayor al 30%.

Nota: para el cálculo del Ingreso total familiar y del Ingreso per cápita familiar se incluye a los hogares sin ingresos. Se ha imputado el valor de ingresos a aquellos casos que no declaran el monto de los mismos.

La serie completa desde el 2do. trimestre de 2017 está disponible [aquí](#).

Fuente: Instituto de Estadística y Censos de la Ciudad Autónoma de Buenos Aires (Jefatura de Gabinete de Ministros - GCBA). ETOI.

C.2

Población ocupada. Ingreso de la ocupación principal por sexo según calificación ocupacional, rama de actividad y categoría ocupacional (promedio y mediana en pesos), horas trabajadas, ingreso por hora (promedio y mediana en pesos) y distribución porcentual de la población ocupada. Ciudad de Buenos Aires. 2do. trimestre. Años 2023/2024

	2do. trimestre de 2023				2do. trimestre de 2024			
	Total	Varón	Mujer	Distribución porcentual de la población ocupada	Total	Varón	Mujer	Distribución porcentual de la población ocupada
Población ocupada	1.625.000	813.500	811.000		1.586.500	812.000	774.500	
Población ocupada con ingresos de la ocupación principal	1.604.500	800.500	804.000	100,0	1.556.500	796.500	760.000	100,0
Promedio en \$								
Ingreso de la ocupación principal	196.754	214.948	178.646		716.909	786.614	643.889	
Calificación ocupacional								
Alta calificación (profesional y técnica)	265.963	290.069	242.954	47,0	1.018.597	1.137.805	892.884	46,2
Baja calificación (operativa y no calificada)	135.369	150.907	119.319	53,0	457.754	483.107	431.345	53,8
Rama de actividad (excluye Servicio Doméstico)								
Industria y construcción	162.436	177.150	127.675	12,2	624.957	669.738	509.106 ^a	12,4
Comercio	154.450	157.877	150.498	14,9	593.239	658.369 ^a	519.485 ^a	13,7
Servicios	216.798	236.549	198.844	71,9	772.687	836.056	711.876	73,1
Otras ramas	268.308^a	264.136 ^b	281.103 ^a	---	963.340^b	1.116.604 ^b	369.238	0,8
Servicio doméstico en hogares particulares	59.092	---	58.597	3,3	215.841	---	216.472	2,8
Categoría ocupacional								
Patrón/a o empleador/a	309.013^a	348.791 ^a	219.778 ^a	3,9	1.440.715	1.477.304	1.305.866	3,4
Trabajador/a por cuenta propia	144.814	158.250	129.016	22,8	505.546	559.553	441.585	24,1
Asalariado/a	206.914	224.602	190.868	73,3	753.782	819.052	691.387	72,5
Horas trabajadas en la ocupación principal¹	37	40	33		37	40	34	
Ingreso por hora¹	1.389	1.346	1.432		5.139	5.304	4.966	
Mediana en \$								
Ingreso de la ocupación principal	160.000	170.000	150.000		560.000	600.000	500.000	
Calificación ocupacional								
Alta calificación (profesional y técnica)	210.000	230.700	200.000	47,0	800.000	870.000	700.000	46,2
Baja calificación (operativa y no calificada)	120.000	130.000	100.000	53,0	400.000	415.000	319.000	53,8

Continúa

C.2 Conclusión

	2do. trimestre de 2023				2do. trimestre de 2024			
	Total	Varón	Mujer	Distribución porcentual de la población ocupada	Total	Varón	Mujer	Distribución porcentual de la población ocupada
Rama de actividad (excluye Servicio Doméstico)								
Industria y construcción	140.000	150.000	120.000 ^a	12,2	400.000	480.000	400.000 ^a	12,4
Comercio	120.000	124.000	120.000	14,9	400.000	400.000 ^a	400.000 ^a	13,7
Servicios	180.000	185.000	170.000	71,9	600.000	650.000	600.000	73,1
Otras ramas	200.000 ^a	200.000 ^a	---	---	700.000 ^a	800.000 ^a	500.000 ^a	---
Servicio doméstico en hogares particulares	50.000^a	---	50.000 ^a	3,3	190.000^a	---	190.000 ^a	2,8
Categoría ocupacional								
Patrón/a o empleador/a	250.000 ^a	290.000 ^a	200.000 ^b	3,9	1.000.000	1.500.000	1.000.000	3,4
Trabajador/a por cuenta propia	120.000	124.000	100.000 ^b	22,8	400.000	419.305	300.000	24,1
Asalariado/a	170.000	176.000	160.000	73,3	600.000	650.000	568.000	72,5
Horas trabajadas en la ocupación principal¹	40	40	36		40	40	36	
Ingreso por hora¹	1.045	1.027	1.125		3.618	3.618	3.605	

¹Se excluye a la población que no trabajó la semana de referencia y a la que no tiene información en cantidad de horas semanales trabajadas.

^aValor de la celda con carácter indicativo (el coeficiente de variación estimado es mayor al 10% y menor o igual al 20%).

^bValor de la celda con carácter indicativo (el coeficiente de variación estimado es mayor al 20% y menor o igual al 30%).

--- No se presenta dato debido a que el coeficiente de variación estimado es mayor al 30%.

Nota: se excluye a los/as trabajadores/as sin pago. Se ha imputado el valor de ingresos a aquellos casos que no declaran el monto de los mismos. Los ingresos se presentan netos de aguinaldo. Los totales absolutos de población ocupada se presentan aproximados, dado que provienen de una fuente muestral.

La distribución porcentual se encuentra influida por los registros no informados (Ns/Nc) de las variables que constituyen el indicador.

La serie completa desde el 1er. trimestre de 2015 está disponible [aquí](#).

Fuente: Instituto de Estadística y Censos de la Ciudad Autónoma de Buenos Aires (Jefatura de Gabinete de Ministros - GCBA). ETOI.

C.3

Población ocupada. Ingreso de la ocupación principal por sexo según máximo nivel educativo alcanzado (promedio y mediana en pesos) y distribución porcentual de la población ocupada. Ciudad de Buenos Aires. 2do. trimestre. Años 2023/2024

	2do. trimestre de 2023				2do. trimestre de 2024			
	Total	Varón	Mujer	Distribución porcentual de la población ocupada	Total	Varón	Mujer	Distribución porcentual de la población ocupada
Población ocupada con ingresos provenientes de la ocupación principal	1.604.500	800.500	804.000	100,0	1.556.500	796.500	760.000	100,0
Promedio en \$								
Ingreso de la ocupación principal	196.754	214.948	178.646		716.909	786.614	643.889	100,0
Máximo nivel educativo alcanzado								
Hasta secundario incompleto	97.781	117.571	70.746	13,2	354.499	433.238	231.487	14,0
Secundario completo	146.451	162.637	123.524	17,6	498.192	592.456	363.873	16,1
Superior incompleto	181.306	198.837	160.277	26,0	691.536	775.154	596.266	24,0
Superior completo y más	260.435	305.829	229.150	43,2	916.986	1.031.268	825.639	45,9
Mediana en \$								
Ingreso de la ocupación principal	160.000	170.000	150.000	100,0	560.000	600.000	500.000	100,0
Máximo nivel educativo alcanzado								
Hasta secundario incompleto	85.000	100.000	60.000 ^a	13,2	270.000	350.000	180.000	14,0
Secundario completo	120.000	140.000	100.000	17,6	400.000	455.400	298.000	16,1
Superior incompleto	150.000	160.000	140.000	26,0	550.000	600.000	500.000	24,0
Superior completo y más	200.000	250.000	200.000	43,2	700.000	800.000	700.000	45,9

^aValor de la celda con carácter indicativo (el coeficiente de variación estimado es mayor al 10% y menor o igual al 20%).

Nota: se excluye a los/as trabajadores/as sin pago. Se ha imputado el valor de ingresos a aquellos casos que no declaran el monto de los mismos. Los ingresos se presentan netos de aguinaldo. Los totales absolutos de población ocupada se presentan aproximados, dado que provienen de una fuente muestral.

El nivel superior incluye: terciario / superior no universitario y universitario, así como también posgrado incompleto o completo. No incluye escuelas especiales no primarias.

Se excluye a la población con máximo nivel educativo ignorado por representar menos del 0,5% del total del cuadro.

La distribución porcentual se encuentra influida por los registros no informados (Ns/Nc) de las variables que constituyen el indicador.

La serie completa desde el 1er. trimestre de 2015 está disponible [aquí](#).

Fuente: Instituto de Estadística y Censos de la Ciudad Autónoma de Buenos Aires (Jefatura de Gabinete de Ministros - GCBA). ETOI.

C.4

Población asalariada. Ingreso de la ocupación principal por sexo según condición frente a los descuentos jubilatorios y registro en la seguridad social (promedio y mediana en pesos) y distribución porcentual de la población asalariada. Ciudad de Buenos Aires. 2do. trimestre. Años 2023/2024

	2do. trimestre de 2023				2do. trimestre de 2024			
	Total	Varón	Mujer	Distribución porcentual de la población asalariada	Total	Varón	Mujer	Distribución porcentual de la población asalariada
Población ocupada con ingresos provenientes de la ocupación principal	1.604.500	800.500	804.000	100,0	1.556.500	796.500	760.000	100,0
Promedio en (\$)								
Ingreso de la ocupación principal	196.754	214.948	178.646		716.909	786.614	643.889	
Asalariados/as	206.914	224.602	190.868	100,0	753.782	819.052	691.387	100,0
Condición frente a descuentos jubilatorios								
Con descuento jubilatorio	234.131	250.336	219.909	72,7	866.279	928.090	806.658	74,1
Sin descuento jubilatorio	141.720	166.442	117.448	27,3	431.757	501.331	366.932	25,9
Condición de registro en la seguridad social								
Registrados/as	228.757	243.216	215.464	83,4	848.573	914.827	785.679	81,9
No registrados/as	110.756	139.458	86.209 ^a	16,6	323.784	393.060	255.423	18,1
Mediana en (\$)								
Ingreso de la ocupación principal	160.000	170.000	150.000		560.000	600.000	500.000	
Asalariados/as	170.000	176.000	160.000	100,0	600.000	650.000	568.000	
Condición frente a descuentos jubilatorios								
Con descuento jubilatorio	200.000	200.000	185.000	70,5	700.000	725.000	650.000	74,1
Sin descuento jubilatorio	100.000	120.000	90.000	29,5	300.000	380.000	250.000	25,9
Condición de registro en la seguridad social								
Registrados/as	190.000	200.000	180.000	81,5	700.000	700.000	650.000	81,9
No registrados/as	90.000	100.000	70.000 ^a	18,5	250.000	300.000 ^a	200.000	18,1

^aValor de la celda con carácter indicativo (el coeficiente de variación estimado es mayor al 10% y menor o igual al 20%).

Nota: se excluye a los/as trabajadores/as sin pago. Se ha imputado el valor de ingresos a aquellos casos que no declaran el monto de los mismos. Los ingresos se presentan netos de aguinaldo.

La distribución porcentual se encuentra influida por los registros no informados (Ns/Nc) de las variables que constituyen el indicador.

La serie completa desde el 1er. trimestre de 2015 está disponible [aquí](#).

Fuente: Instituto de Estadística y Censos de la Ciudad Autónoma de Buenos Aires (Jefatura de Gabinete de Ministros - GCBA). ETOI.

C.5

Ingresos individuales. Variables seleccionadas de perceptores (personas) e ingresos (en pesos).
1er. trimestre de 2023/2do. trimestre de 2024

	2023				2024	
	1er. trimestre	2do. trimestre	3er. trimestre	4to. trimestre	1er. trimestre	2do. trimestre
Ingresos individuales						
Población perceptora	2.157.500	2.194.000	2.185.500	2.170.000	2.153.000	2.176.500
Ingreso de perceptores de ingreso (promedio en \$)	165.309	195.258	261.700	348.302	491.013	679.576
Ingresos laborales¹						
Población perceptora de ingresos laborales	1.575.500	1.620.500	1.587.000	1.573.500	1.552.500	1.582.000
Ingreso laboral de perceptores/as (promedio en \$)²	174.202	209.025	280.273	379.748	531.402	740.488
Ingreso laboral/Ingreso total individual de los perceptores de ingreso laboral (% promedio)	92,8	92,2	93,6	93,1	93,2	92,2
Ingreso de la ocupación principal (promedio en \$)	165.073	196.754	260.657	357.235	510.758	716.909
Población perceptora de ingresos de la ocupación principal	1.559.500	1.604.500	1.571.000	1.566.500	1.520.500	1.556.500
Ingreso laboral de asalariados/as (promedio en \$)	167.438	206.914	262.142	355.218	523.070	753.782
Con descuentos jubilatorios (promedio en \$)	190.600	234.131	297.049	407.090	591.362	866.279
Sin descuentos jubilatorios (promedio en \$)	105.799	141.720	174.316	218.769	322.605	431.757
Ingreso laboral de patrón/a o empleador/a	260.932^a	309.013	548.594^a	716.604^a	1.007.134^a	1.440.715
Ingreso laboral de trabajador/a por cuenta propia	143.313	144.814	201.920	293.130	365.927	505.546
Salario mínimo vital y móvil (\$) ³	67.743	84.512	112.500	146.000	180.000	234.315
Ingreso no laboral						
Población perceptora	881.500	887.500	866.500	915.000	878.500	909.000
Ingreso no laboral perceptores/as (promedio en \$)	93.251	100.992	146.731	173.027	264.113	338.529
Ingreso no laboral/Ingreso total individual de los perceptores/as de ingreso no laboral (% promedio)	78,8	78,8	80,8	77,0	80,4	79,0
Jubilaciones y/o pensiones y/o Transferencias Monetarias Condicionadas (TMC)⁴						
Hogares perceptores	522.500	519.500	521.000	540.000	526.000	528.500
Población perceptora	672.500	677.500	693.000	714.500	689.000	689.500
Ingresos jubilatorios, por pensión o TMC/Ingreso total de hogares perceptores de esos ingresos (% promedio)	65,6	61,6	65,4	63,0	65,1	61,8
Jubilaciones y pensiones (con o sin TMC)						
Hogares perceptores	438.000	426.000	440.000	448.500	457.000	452.500
Población perceptora	564.000	557.000	576.500	590.500	594.000	595.000
Población perceptora con jubilaciones o pensiones como único ingreso	398.000	353.500	396.500	398.000	392.500	381.000
Ingresos por jubilación y/o pensión (promedio en \$)	109.534	114.078	166.024	185.392	279.072	340.204
Ingresos jubilatorios y/o por pensión de los hogares/ ingreso total de hogares perceptores (%)	71,7	68,4	72,2	70,2	70,1	66,2
Jubilación y/o pensión mínima (\$) ³	50.124	58.665	70.938	87.460	105.713	190.142
Población perceptora de jubilación y/o pensión por grupo quintilífico de ingreso total individual	564.000	557.000	576.500	590.550	594.000	595.000

Continúa

C.5

Conclusión

	2023				2024	
	1er. trimestre	2do. trimestre	3er. trimestre	4to. trimestre	1er. trimestre	2do. trimestre
Distribución de población perceptora (%)	100,0	100,0	100,0	100,0	100,0	100,0
Q1	25,5	22,0 ^a	21,9	23,6	26,6	25,6
Q2	25,8	31,5 ^a	32,1	32,0	30,5	34,0
Q3	19,1	17,6 ^a	18,3	16,7	15,4	16,0 ^a
Q4	14,6 ^a	13,3 ^a	15,3 ^a	15,7 ^a	14,5 ^a	14,1 ^a
Q5	15,1 ^a	15,6 ^a	12,4 ^a	12,0 ^a	13,0 ^a	10,4 ^a
Población perceptora de jubilación y/o pensión por zona de residencia	564.000	557.000	576.500	590.550	594.000	595.000
Distribución de población perceptora (%)	100,0	100,0	100,0	100,0	100,0	100,0
Norte	22,1	22,1	22,7	21,8	21,0	20,2
Centro	55,6	56,3	55,1	55,5	55,5	56,3
Sur	22,2	21,6	22,2	22,7	23,5	23,5
Ingreso por Transferencias Monetarias Condicionadas (TMC)						
Ingreso por TMC en hogares con presencia de personas de hasta 18 años (promedio en \$)	29.734	37.136	40.338	48.131	96.533	130.430
Asignación Universal por Hijo (\$) ³	9.792	11.465	13.864	17.081	41.322	52.554

¹La población perceptora de ingresos laborales incluye a los ocupados que percibieron ingresos por sus ocupaciones (principal y secundaria) en el período de referencia y a las personas desocupadas e inactivas con ingresos de una ocupación anterior.

²Refiere a los ingresos laborales por todas las ocupaciones.

³Los valores de salario mínimo vital y móvil, de jubilación mínima y de AUH corresponden a los del mes intermedio del trimestre. Tanto la jubilación mínima como la AUH, no incluyen bonos especiales.

⁴Las Transferencias Monetarias Condicionadas (TMC) comprenden los ingresos por: becas de estudio, Asignación Universal por Hijo, Programa Ciudadanía Porteña (Tarjeta Cabal), Programa Progresar y otros subsidios o planes sociales en dinero del gobierno nacional o local.

^aValor de la celda con carácter indicativo (el coeficiente de variación estimado es mayor al 10% y menor o igual al 20%).

Nota: la serie completa desde el 1er. trimestre de 2015 está disponible [aquí](#).

Fuente: Instituto de Estadística y Censos de la Ciudad Autónoma de Buenos Aires (Jefatura de Gabinete de Ministros - GCBA). ETOI.

Fecha de publicación: 05/11/2024

Para más información estadística podés seguirnos en nuestras redes, visitarnos en nuestra web o consultarnos por mail.