

# Condiciones de vida en la Ciudad de Buenos Aires: indigencia y pobreza por ingresos y estratificación. 2do. trimestre de 2024

Informe de resultados | 1894





# Resumen gráfico

Indigencia y pobreza por ingresos y estratificación. 2do. trimestre de 2024



## En condición de pobreza



**26,4%**

(358.000 hogares) están en condición de pobreza.

**9,2% en situación de indigencia** (125.000 hogares)

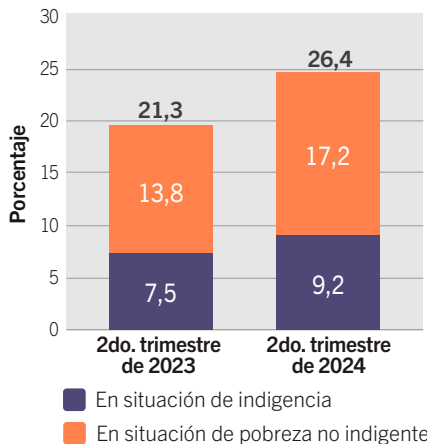


**32,1%**

(989.000 personas) están en condición de pobreza.

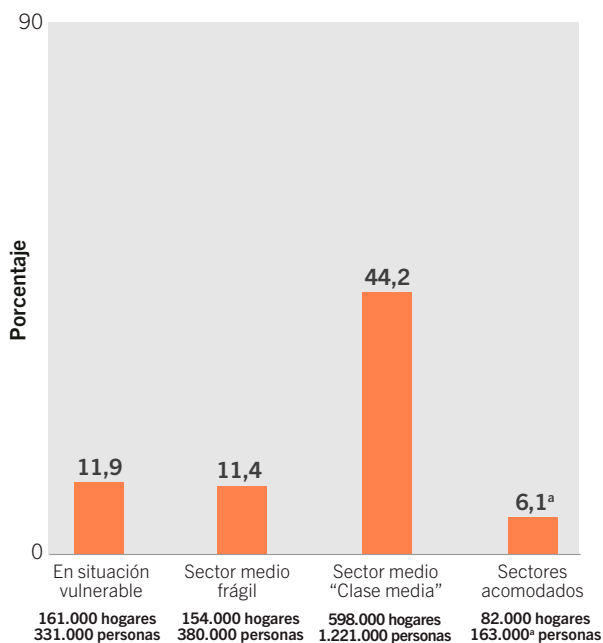
**13,5% en situación de indigencia** (417.000 personas)

## Hogares

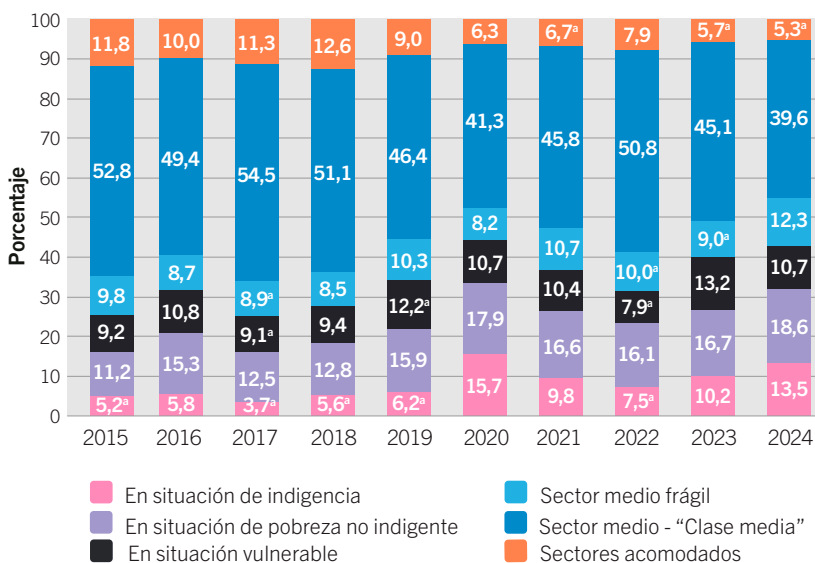


En la comparación interanual, hay un **aumento de 70.000 hogares y 159.000 personas en condición de pobreza.**

## Hogares no pobres por estrato de ingreso (%). 2do. trimestre. Año 2024



## Población por estrato de ingresos (%). 2do. trimestre. Años 2015/2024



### Dinámica del período

- La expansión de los ingresos laborales y no laborales resulta insuficiente para compensar los aumentos de precios. En consecuencia, las condiciones de vida de los hogares de la Ciudad se deterioran en forma generalizada, afectando el acceso a las canastas básicas y reduciéndose el peso de los sectores medios y acomodados.
- La pobreza -y en particular la indigencia- alcanzan las incidencias más altas de la serie iniciada en 2015 para un segundo trimestre. El 34,8% de los hogares en situación de pobreza no tiene ingresos suficientes para costear una canasta básica de alimentos.
- La indigencia en hogares supera en 1,7 pp. a la marca del mismo período del año anterior (9,2% vs. 7,5%). En personas sobrepasa en 3,3 pp. al valor correspondiente de 2023 (13,5% vs. 10,2%).
- Unos 68.000 hogares y unas 169.000 personas de los sectores medios descienden en la pirámide de ingresos (una disminución de 5,2 pp y 5,5 pp.). También se reduce el peso de los sectores acomodados en el último año.

<sup>a</sup>Valor con carácter indicativo (el coeficiente de variación estimado es mayor al 10% y menor o igual al 20%).

Nota: las personas se clasifican según el estrato al que corresponde el hogar en el que residen.

Fuente: Instituto de Estadística y Censos de la Ciudad Autónoma de Buenos Aires (Jefatura de Gabinete de Ministros - GCBA). ETOI.

# Condiciones de vida en la Ciudad de Buenos Aires: indigencia y pobreza por ingresos y estratificación. 2do. trimestre de 2024

## Introducción

De acuerdo con información de la Encuesta Trimestral de Ocupación e Ingresos (ETOI), del Instituto de Estadística y Censos de la Ciudad Autónoma de Buenos Aires (Jefatura de Gabinete de Ministros - GCBA), en el segundo trimestre de 2024 en comparación con el mismo período del año anterior, disminuyen nuevamente la actividad y en menor medida el empleo; la tasa de desocupación se ubica en 7,3%<sup>1</sup>.

La expansión de los ingresos no resulta suficiente para mantener las condiciones de vida de la población en la comparación interanual. Los aumentos en los ingresos laborales y, especialmente los ingresos no laborales, quedan por debajo de la suba de los precios<sup>2</sup>.

Como resultado de las dinámicas anteriores, los guarismos de pobreza vuelven a aumentar y se constituyen en los más altos para un segundo trimestre desde el inicio de la serie en 2015. Dentro de la población total de la Ciudad de Buenos Aires, las participaciones de los sectores medios y de los acomodados se mantienen en sus mínimos históricos.

## Metodología

El desarrollo de la metodología de las Líneas de Indigencia y de Pobreza para la Ciudad de Buenos Aires (Canastas Básicas Alimentaria y Total), combinado con la Canasta Total (CT) del preexistente Sistema de Canastas de Consumo, que establece umbrales mínimos de satisfacción de las necesidades básicas de los hogares, permitió obtener una nueva estratificación de los hogares de la CABA en términos de su capacidad de acceso al consumo de bienes y servicios.

El criterio de estratificación utilizado recoge los antecedentes de IDECBA<sup>3</sup> y permite, por un lado, identificar a los sectores más desprotegidos de la sociedad en términos de situaciones de indigencia y de pobreza y, por el otro, da cuenta de la heterogeneidad de los sectores no pobres de manera de facilitar un análisis más integral de la situación social de la Ciudad de Buenos Aires, la de cada uno de los estratos definidos y su evolución en el tiempo.

El método utilizado para la estratificación consiste en comparar el valor de canastas de bienes y servicios que satisfacen las necesidades básicas de los hogares<sup>4</sup> con los ingresos que éstos poseen para adquirirlos en el mercado. La fuente utilizada para obtener esos ingresos es la Encuesta Trimestral de Ocupación e Ingresos (ETOI)<sup>5</sup>.

En este informe se efectúa un detalle de la evolución de sectores sociales de la Ciudad a partir de las siguientes categorías de estratos:

**En situación de indigencia:** hogares cuyo ingreso total mensual no alcanza para cubrir la Canasta Básica Alimentaria (CBA - Línea de indigencia).

1 Al respecto, véase el Informe de Resultados N° 1893: "[Indicadores laborales de la Ciudad de Buenos Aires. 2do. trimestre de 2024. Septiembre de 2024. IDECBA](#)".

2 Al respecto, véase el Informe de Resultados N° 1892: "[Ingresos en la Ciudad de Buenos Aires. 2do. trimestre de 2024. Septiembre de 2024. IDECBA](#)".

3 Para conocer el primer antecedente de esta estratificación para la Ciudad de Buenos Aires, véase, Informe de Resultados N° 544 (marzo de 2013): "[El sector medio en la Ciudad de Buenos Aires: una aproximación a partir de la estratificación de la población porteña según ingresos](#)".

4 La estimación del valor de las canastas de los hogares toma en consideración las características de cada uno de ellos, tales como el ciclo vital, el tamaño, la edad de sus miembros, entre otras, lo cual posibilita conocer el perfil de cada segmento de población.

5 El informe de valorización de umbrales mínimos correspondiente a mayo de 2024 es el Informe de Resultados N° 1867 del IDECBA (junio de 2024): "[Líneas de pobreza y Canastas de consumo para la Ciudad de Buenos Aires. Mayo de 2024](#)". Con el objetivo de facilitar la interpretación de esos datos, también puede consultarse una síntesis de la metodología, las fuentes utilizadas y la aplicabilidad de esta información en el documento "[Construcción de las líneas de indigencia \(LI\) y pobreza \(LP\) para la Ciudad de Buenos Aires. Síntesis metodológica](#)" (mayo de 2016). Finalmente, para datos del Índice de Precios al Consumidor (IPCBA) del período, véase el Informe de Resultados N° 1873 del IDECBA (julio de 2024): "[IPCBA. Junio de 2024](#)".

**En situación de pobreza no indigente:** Hogares cuyo ingreso total mensual no alcanza para cubrir la Canasta Básica Total (CBT – Línea de pobreza) pero permite al menos adquirir la CBA.

**En situación vulnerable (no pobres):** Hogares cuyo ingreso total mensual es de al menos la CBT y no alcanza la Canasta Total (CT) del Sistema de Canastas de Consumo.

**Sector medio frágil:** Hogares cuyo ingreso total mensual es de al menos la CT y no alcanza 1,25 veces la CT del Sistema de Canastas de Consumo.

**Sector medio “clase media”:** Hogares cuyo ingreso total mensual es de al menos 1,25 veces la CT y no alcanza 4 veces la CT del Sistema de Canastas de Consumo.

**Sectores acomodados:** Hogares cuyo ingreso mensual es de 4 veces o más la CT del Sistema de Canastas de Consumo.

Las personas se clasifican según el estrato al que corresponde el hogar.

En este informe se expone la estructura de los hogares y las personas residentes en la Ciudad de Buenos Aires en el segundo trimestre de 2024 en términos de los estratos señalados y su evolución interanual.

## Situación en el 2do. trimestre de 2024

En el segundo trimestre de 2024, la **pobreza** se ubica en 26,4% de los hogares (358.000 hogares) y 32,1% de las personas (989.000 personas). La incidencia sobre la población es la segunda más alta de la serie histórica iniciada en 2015 para un segundo trimestre, solo superada por el registro de 2020, cuando regía el ASPO (C.1, C.2 y G.1).

La **indigencia** alcanza al 9,2% de los hogares (125.000 hogares) y al 13,5% de las personas (417.000 personas), también de las incidencias más elevadas junto con las del inicio de la pandemia.

Dentro del conjunto de hogares y personas en situación de pobreza, el peso de los que están en condición extrema (indigencia) se incrementa, pasando a representar el 34,8% de los hogares con carencias de ingresos y el 42,1% de las personas en esa condición.

**Algunos grupos resultan más impactados por la pobreza que otros.** Los **hogares encabezados por mujeres** (donde la incidencia de la pobreza es de 31,0%, frente a 21,5% con jefe varón), por una persona **desocupada** (2,6 veces más alta que la incidencia del total), o por una ocupada en **servicio doméstico** (61,1%). También a los hogares que

están **ubicados en la zona Sur** (42,4%) y a los que **tienen niños y niñas de menos de 14 años** (39,9%), estos últimos con incidencias de la pobreza y de la indigencia crecientes con el número de niños y niñas en el hogar. **Los hogares con presencia de adultos mayores que están en situación de pobreza** se ubican en 26,4%, un valor cercano al del total de población.

El 45,4% de los **niños, niñas y adolescentes (0-17 años)** residen en hogares en condición de pobreza (304.000 personas en ese grupo de edad). Un año atrás, el porcentaje era de 39,6%.

El **ingreso per cápita familiar** de los hogares en condición de indigencia es de \$76.510 y el de los que padecen pobreza no indigente es de \$203.506.

En promedio, se requeriría transferir \$283.071 a cada hogar en situación de pobreza para que salgan de esa condición. Esa **brecha** de ingresos representa, siempre en promedio, el 39,5% de la canasta básica total.

Los hogares en condición de pobreza tienen 2,8 miembros, por encima del 2,3 del promedio de la Ciudad.

Como contraparte del aumento del peso de los estratos en condición de pobreza, se reduce el peso **de los estratos no pobres**, siempre en la comparación interanual. Además, dentro de este conjunto, se reduce en la participación del *sector medio* y de los *sectores acomodados*.

Los hogares **en situación vulnerable** representan el 11,9% de los hogares (161.000 hogares) y en ellos vive el 10,7% de la población (331.000 personas). Sumados al conjunto de hogares en condición de pobreza conforman los hogares en vulnerabilidad, que ascienden a 38,3% (unos 519.000 hogares), en los que habita el 42,8% de la población (unas 1.320.000 personas). En el último año, este agregado de población se expande desde 40,2%.

El **sector medio frágil**, ubicado entre los hogares en condición de vulnerabilidad y los sectores medios, está integrado por el 11,4% de los hogares y el 12,3% de las personas (154.000 hogares y 380.000 personas), lo que representa un aumento respecto al mismo trimestre de 2023.

Los **sectores medios asociados a la “clase media”** representan la categoría de mayor magnitud: 44,2% de los hogares de la Ciudad de Buenos Aires y 39,6% de la población (unos 598.000 hogares y 1.221.000 personas, respectivamente) y su participación se contrajo 5,2 pp. en hogares y 5,5 pp. en población en el último año. Estas incidencias, junto con las del trimestre anterior, son las más bajas de la serie histórica iniciada en 2015.

Los **sectores acomodados** también tuvieron retroceso. El porcentaje de hogares se coloca en 6,1% y el de personas en 5,3% e involucra a unos 82.000

hogares y 163.000 personas. La disminución interanual también convierte a los guarismos actuales en los más bajos de la serie.

## C.1

Distribución de hogares y personas por estrato de ingresos (%). Ciudad de Buenos Aires. 2do. trimestre de 2024

	Hogares		Personas	
	Porcentajes	Valores absolutos	Porcentajes	Valores absolutos
<b>Total</b>	<b>100,0</b>	<b>1.353.000</b>	<b>100,0</b>	<b>3.084.000</b>
<b>En situación de pobreza</b>	<b>26,4</b>	<b>358.000</b>	<b>32,1</b>	<b>989.000</b>
En situación de indigencia	9,2	125.000	13,5	417.000
En situación de pobreza no indigente	17,2	233.000	18,6	572.000
<b>No pobres</b>	<b>73,6</b>	<b>995.000</b>	<b>67,9</b>	<b>2.095.000</b>
En situación vulnerable	11,9	161.000	10,7	331.000
Sector medio frágil	11,4	154.000	12,3	380.000
Sector medio - "Clase media"	44,2	598.000	39,6	1.221.000
Sectores acomodados	6,1 <sup>a</sup>	82.000 <sup>a</sup>	5,3 <sup>a</sup>	163.000 <sup>a</sup>

<sup>a</sup>Valor de la celda con carácter indicativo (el coeficiente de variación estimado es mayor al 10% y menor o igual al 20%).

Clasificación de los hogares: En situación de indigencia: Hogares cuyo ingreso total mensual no alcanza para cubrir la Canasta Básica Alimentaria (CBA - Línea de indigencia).

En situación de pobreza no indigente: Hogares cuyo ingreso total mensual no alcanza para cubrir la Canasta Básica Total (CBT - Línea de pobreza) pero permite al menos adquirir la CBA.

No pobres en situación vulnerable: Hogares cuyo ingreso total mensual es de al menos la CBT y no alcanza la Canasta Total (CT) del Sistema de Canastas de Consumo. Sector medio frágil: Hogares cuyo ingreso total mensual es de al menos la CT y no alcanza 1,25 veces la CT del Sistema de Canastas de Consumo. Sector medio - "Clase media": Hogares cuyo ingreso total mensual es de al menos 1,25 veces la CT y no alcanza 4 veces la CT del Sistema de Canastas de Consumo. Sectores acomodados: Hogares cuyo ingreso mensual es de 4 veces o más la CT del Sistema de Canastas de Consumo.

**Nota:** la Línea de pobreza se construye para cada hogar de acuerdo a su composición, tomando en consideración economías de escala y equivalencias específicas. En cada período, se estiman por separado los valores de los bienes y servicios básicos que conforman los componentes no alimentarios de la Canasta Básica Total (agrupados en 12 categorías), que son los que tienen un carácter prioritario en la asignación del gasto por parte de los hogares de acuerdo con lo observado en la población.

Las personas se clasifican según el estrato al que corresponde el hogar. Los valores absolutos de hogares y personas se presentan aproximados, dado que provienen de una fuente muestral. La suma de los valores parciales puede diferir del total por procedimientos de redondeo.

Los datos del tercer trimestre 2020 fueron revisados, por cuanto puede haber diferencias en relación a los publicados anteriormente.

**Fuente:** Instituto de Estadística y Censos de la Ciudad Autónoma de Buenos Aires (Jefatura de Gabinete de Ministros - GCBA), sobre la base de datos de ETOI y Líneas de indigencia y de pobreza y Canasta total del Sistema de Canastas de Consumo.

**C.2**

Distribución de hogares y personas por estrato de ingresos (%). Ciudad de Buenos Aires.  
1er. trimestre de 2015/2do. trimestre de 2024

Período	Total	En situación de pobreza	En situación de indigencia	En situación de pobreza no indigente	No pobres	En situación vulnerable	Sector medio frágil	Sector medio - "Clase media"	Sectores acomodados	
Hogares										
2015	1er. trim.	100,0	11,8	4,5 <sup>a</sup>	7,3	88,2	7,9	8,7	56,9	14,7
	2do. trim.	100,0	10,7	3,4 <sup>a</sup>	7,3	89,3	8,5	10,1	56,8	13,9
	3er. trim.	100,0	9,4	2,4 <sup>a</sup>	7,0	90,6	8,1	9,2	55,7	17,6
	4to. trim.	100,0	11,2	2,8 <sup>a</sup>	8,4	88,7	9,5	7,8	54,7	16,7
2016	1er. trim.	100,0	12,3	4,1 <sup>a</sup>	8,3	87,7	7,6	9,7	53,8	16,6
	2do. trim.	100,0	14,7	3,9 <sup>a</sup>	10,9	85,3	9,9	9,5	53,5	12,4
	3er. trim.	100,0	12,7	3,4 <sup>a</sup>	9,3	87,3	8,0	9,0	55,2	15,0
	4to. trim.	100,0	13,3	3,4 <sup>a</sup>	9,9	86,7	8,1	9,8	54,8	14,0
2017	1er. trim.	100,0	10,2	2,9 <sup>a</sup>	7,3	89,8	7,6	9,0	55,3	17,9
	2do. trim.	100,0	11,9	2,6 <sup>a</sup>	9,3	88,1	8,1	8,6	57,0	14,4
	3er. trim.	100,0	12,2	3,6 <sup>a</sup>	8,6	87,8	7,2	7,2	57,4	16,0
	4to. trim.	100,0	11,5	2,6 <sup>a</sup>	8,9	88,6	7,3 <sup>a</sup>	8,4 <sup>a</sup>	57,8	15,1
2018	1er. trim.	100,0	11,6	3,1 <sup>a</sup>	8,5	88,5	7,6	8,5	54,1	18,3
	2do. trim.	100,0	12,5	3,2 <sup>a</sup>	9,3	87,5	8,5	8,4	55,3	15,3
	3er. trim.	100,0	14,7	3,8 <sup>a</sup>	11,0	85,3	8,8	7,9	52,9	15,7
	4to. trim.	100,0	15,1	4,0 <sup>a</sup>	11,2	84,9	11,5	11,1	51,0	11,3
2019	1er. trim.	100,0	14,8	4,3 <sup>a</sup>	10,5	85,2	9,5	9,0	53,3	13,4
	2do. trim.	100,0	17,2	4,6 <sup>a</sup>	12,7	82,8	11,5	10,2	49,7	11,4
	3er. trim.	100,0	14,8	4,0 <sup>a</sup>	10,8	85,2	11,0	9,0 <sup>a</sup>	51,5	13,7
	4to. trim.	100,0	16,1	4,5 <sup>a</sup>	11,6	83,9	11,1	8,6	52,2	12,0
2020	1er. trim.	100,0	17,2	5,7 <sup>a</sup>	11,5	82,8	7,9	8,5	52,9	13,4
	2do. trim.	100,0	26,1	11,7	14,4	73,9	11,0	9,1	45,4	8,4
	3er. trim.	100,0	22,0	9,7	12,3	78,0	9,2	8,6 <sup>a</sup>	49,4	10,9
	4to. trim.	100,0	20,2	7,8	12,4	79,8	10,5	10,2	48,4	10,7
2021	1er. trim.	100,0	19,7	6,6	13,1	80,3	10,5	9,2	49,6	11,0
	2do. trim.	100,0	20,5	6,4	14,1	79,6	10,6	10,9	49,5	8,6
	3er. trim.	100,0	16,9	6,5	10,4	83,1	9,6	9,3	50,8	13,4
	4to. trim.	100,0	15,6	4,1 <sup>a</sup>	11,5	84,4	8,6 <sup>a</sup>	9,1 <sup>a</sup>	53,5	13,2
2022	1er. trim.	100,0	15,2	4,7 <sup>a</sup>	10,5	84,8	7,0	11,2	51,2	15,4
	2do. trim.	100,0	17,2	5,0 <sup>a</sup>	12,2	82,8	7,3 <sup>a</sup>	9,0 <sup>a</sup>	56,2	10,3
	3er. trim.	100,0	17,6	5,5 <sup>a</sup>	12,1	82,4	7,6	8,4	53,2	13,2
	4to. trim.	100,0	16,9	5,4	11,5	83,1	10,7	11,8	51,8	8,8
2023	1er. trim.	100,0	15,8	5,5 <sup>a</sup>	10,3	84,2	9,4	9,9	53,1	11,8
	2do. trim.	100,0	21,3	7,5	13,8	78,7	12,2	8,8	49,4	8,3
	3er. trim.	100,0	20,1	6,9	13,2	79,9	9,0	8,7	50,6	11,6
	4to. trim.	100,0	24,3	8,6	15,7	75,7	10,9	11,0	44,3	9,5
2024	1er. trim.	100,0	30,4	10,8	19,6	69,6	11,4	10,4	41,4	6,5 <sup>a</sup>
	2do. trim.	100,0	26,4	9,2	17,2	73,6	11,9	11,4	44,2	6,1 <sup>a</sup>

Continúa

## C.2

### Conclusión

Período	Total	En situación de pobreza	En situación de indigencia	En situación de pobreza no indigente	No pobres	En situación vulnerable	Sector medio frágil	Sector medio - "Clase media"	Sectores acomodados	
Personas										
2015	1er. trim.	100,0	17,2	6,6	10,5	82,8	8,8 <sup>a</sup>	8,3	53,2	12,5
	2do. trim.	100,0	16,4	5,2 <sup>a</sup>	11,2	83,6	9,2	9,8	52,8	11,8
	3er. trim.	100,0	13,6	3,3	10,3	86,4	10,0	8,2	53,6	14,7
	4to. trim.	100,0	16,7	4,1	12,6	83,3	10,6	7,3	51,9	13,5
2016	1er. trim.	100,0	17,6	5,4	12,2	82,4	8,7 <sup>a</sup>	10,4	49,7	13,6
	2do. trim.	100,0	21,1	5,8	15,3	78,9	10,8	8,7	49,4	10,0
	3er. trim.	100,0	18,1	4,8	13,3	81,9	8,1 <sup>a</sup>	8,8 <sup>a</sup>	52,8	12,4
	4to. trim.	100,0	18,9	5,0	13,9	81,0	8,7 <sup>a</sup>	9,0	52,0	11,3
2017	1er. trim.	100,0	14,9	4,0 <sup>a</sup>	10,9	85,0	8,2 <sup>a</sup>	9,3	52,5	15,0
	2do. trim.	100,0	16,2	3,7 <sup>a</sup>	12,5	83,8	9,1 <sup>a</sup>	8,9 <sup>a</sup>	54,5	11,3
	3er. trim.	100,0	17,0	4,6 <sup>a</sup>	12,4	83,0	7,3 <sup>a</sup>	7,6	55,2	12,9
	4to. trim.	100,0	17,7	4,0 <sup>a</sup>	13,7	82,4	7,9 <sup>a</sup>	7,6 <sup>a</sup>	54,0	12,9
2018	1er. trim.	100,0	16,0	4,3 <sup>a</sup>	11,7	83,9	8,7 <sup>a</sup>	8,8 <sup>a</sup>	51,0	15,4
	2do. trim.	100,0	18,4	5,6 <sup>a</sup>	12,8	81,6	9,4	8,5	51,1	12,6
	3er. trim.	100,0	20,9	6,5 <sup>a</sup>	14,4	79,1	10,2	7,4 <sup>a</sup>	48,8	12,8
	4to. trim.	100,0	21,3	6,6 <sup>a</sup>	14,7	78,7	11,4 <sup>a</sup>	11,1	47,0	9,3
2019	1er. trim.	100,0	19,1	6,0 <sup>v</sup> <sup>a</sup>	13,1	80,9	9,5 <sup>a</sup>	10,1	50,7	10,8
	2do. trim.	100,0	22,1	6,2 <sup>a</sup>	15,9	77,9	12,2 <sup>a</sup>	10,3	46,4	9,1
	3er. trim.	100,0	19,4	5,5 <sup>a</sup>	13,9	80,6	11,4	10,2	47,8	11,2
	4to. trim.	100,0	22,3	6,5 <sup>a</sup>	15,8	77,7	10,9 <sup>a</sup>	8,6 <sup>a</sup>	48,6	9,6
2020	1er. trim.	100,0	22,9	7,8 <sup>a</sup>	15,1	77,1	8,1 <sup>a</sup>	8,5 <sup>a</sup>	49,1	11,4
	2do. trim.	100,0	33,6	15,7	17,9	66,4	10,7	8,2	41,3	6,3
	3er. trim.	100,0	29,2	13,2	16,1	70,8	8,6 <sup>a</sup>	7,8 <sup>a</sup>	46,0	8,3
	4to. trim.	100,0	24,9	10,1	14,8	75,1	10,7	9,8 <sup>a</sup>	45,9	8,7
2021	1er. trim.	100,0	26,5	9,4 <sup>a</sup>	17,1	73,5	11,1	9,0 <sup>a</sup>	44,8	8,6
	2do. trim.	100,0	26,4	9,8	16,6	73,6	10,4	10,7	45,8	6,7 <sup>a</sup>
	3er. trim.	100,0	23,6	9,7	13,9	76,4	9,2	10,2	46,7	10,3
	4to. trim.	100,0	21,6	6,0 <sup>a</sup>	15,6	78,4	8,0 <sup>a</sup>	10,4	49,9	10,1
2022	1er. trim.	100,0	20,3	5,9 <sup>a</sup>	14,4	79,7	7,6 <sup>a</sup>	12,1	48,2	11,8
	2do. trim.	100,0	23,6	7,5 <sup>a</sup>	16,1	76,4	7,9 <sup>a</sup>	10,0 <sup>a</sup>	50,8	7,9
	3er. trim.	100,0	23,0	8,3 <sup>a</sup>	14,7	77,0	7,9 <sup>a</sup>	8,5 <sup>a</sup>	50,6	10,0
	4to. trim.	100,0	22,1	7,7 <sup>a</sup>	14,4	77,9	12,4 <sup>a</sup>	11,2	47,2	7,1 <sup>a</sup>
2023	1er. trim.	100,0	21,8	8,4 <sup>a</sup>	13,4	78,2	10,1 <sup>a</sup>	10,6 <sup>a</sup>	49,2	8,2
	2do. trim.	100,0	27,0	10,2	16,7	73,0	13,2	9,0 <sup>a</sup>	45,1	5,7
	3er. trim.	100,0	25,9	10,1	15,8	74,1	9,2	8,5	46,7	9,7
	4to. trim.	100,0	30,1	12,2	17,9	69,9	10,1	11,5	40,7	7,6 <sup>a</sup>
2024	1er. trim.	100,0	35,1	15,3	19,9	64,9	11,3	10,9	37,4	5,3 <sup>a</sup>
	2do. trim.	100,0	32,1	13,5	18,6	67,9	10,7	12,3	39,6	5,3 <sup>a</sup>

<sup>a</sup>Valor de la celda con carácter indicativo (el coeficiente de variación estimado es mayor al 10% y menor o igual al 20%).

Clasificación de los hogares:

En situación de indigencia: Hogares cuyo ingreso total mensual no alcanza para cubrir la Canasta Básica Alimentaria (CBA - Línea de indigencia).

En situación de pobreza no indigente: Hogares cuyo ingreso total mensual no alcanza para cubrir la Canasta Básica Total (CBT - Línea de pobreza) pero permite al menos adquirir la CBA.

No pobres en situación vulnerable: Hogares cuyo ingreso total mensual es de al menos la CBT y no alcanza la Canasta Total (CT) del Sistema de Canastas de Consumo. Sector medio frágil:

Hogares cuyo ingreso total mensual es de al menos la CT y no alcanza 1,25 veces la CT del Sistema de Canastas de Consumo.

Sector medio - "Clase media": Hogares cuyo ingreso total mensual es de al menos 1,25 veces la CT y no alcanza 4 veces la CT del Sistema de Canastas de Consumo. Sectores acomodados:

Hogares cuyo ingreso mensual es de 4 veces o más la CT del Sistema de Canastas de Consumo.

**Nota:** la Línea de pobreza se construye para cada hogar de acuerdo a su composición, tomando en consideración economías de escala y equivalencias específicas. En cada período, se estiman por separado los valores de los bienes y servicios básicos que conforman los componentes no alimentarios de la Canasta Básica Total (agrupados en 12 categorías), que son los que tienen un carácter prioritario en la asignación del gasto por parte de los hogares de acuerdo con lo observado en la población.

Las personas se clasifican según el estrato al que corresponde el hogar.

Los valores absolutos de hogares y personas se presentan aproximados, dado que provienen de una fuente muestral.

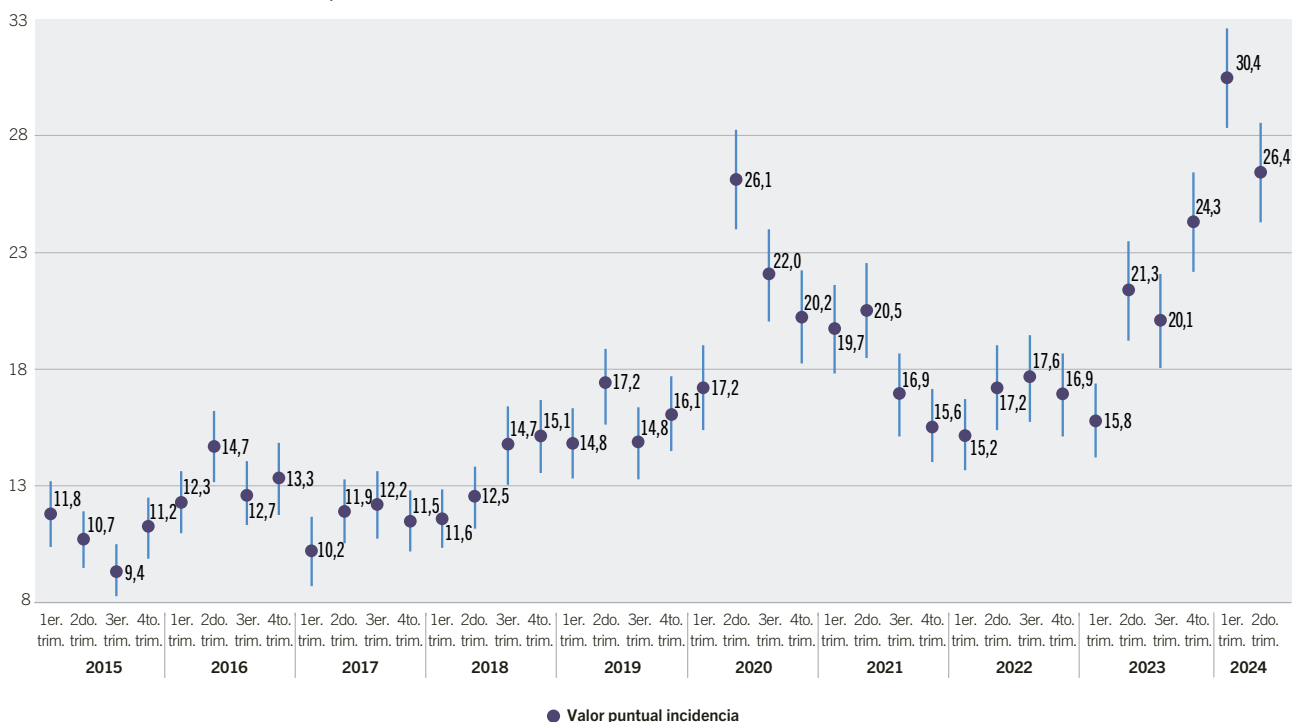
La suma de los valores parciales puede diferir del total por procedimientos de redondeo.

Los datos del tercer trimestre de 2020 fueron revisados, por cuanto puede haber diferencias en relación a los publicados anteriormente.

**Fuente:** Instituto de Estadística y Censos de la Ciudad Autónoma de Buenos Aires (Jefatura de Gabinete de Ministros - GCBA), sobre la base de datos de ETOY y Líneas de indigencia y de pobreza y Canasta total del Sistema de Canastas de Consumo.

**G.1**

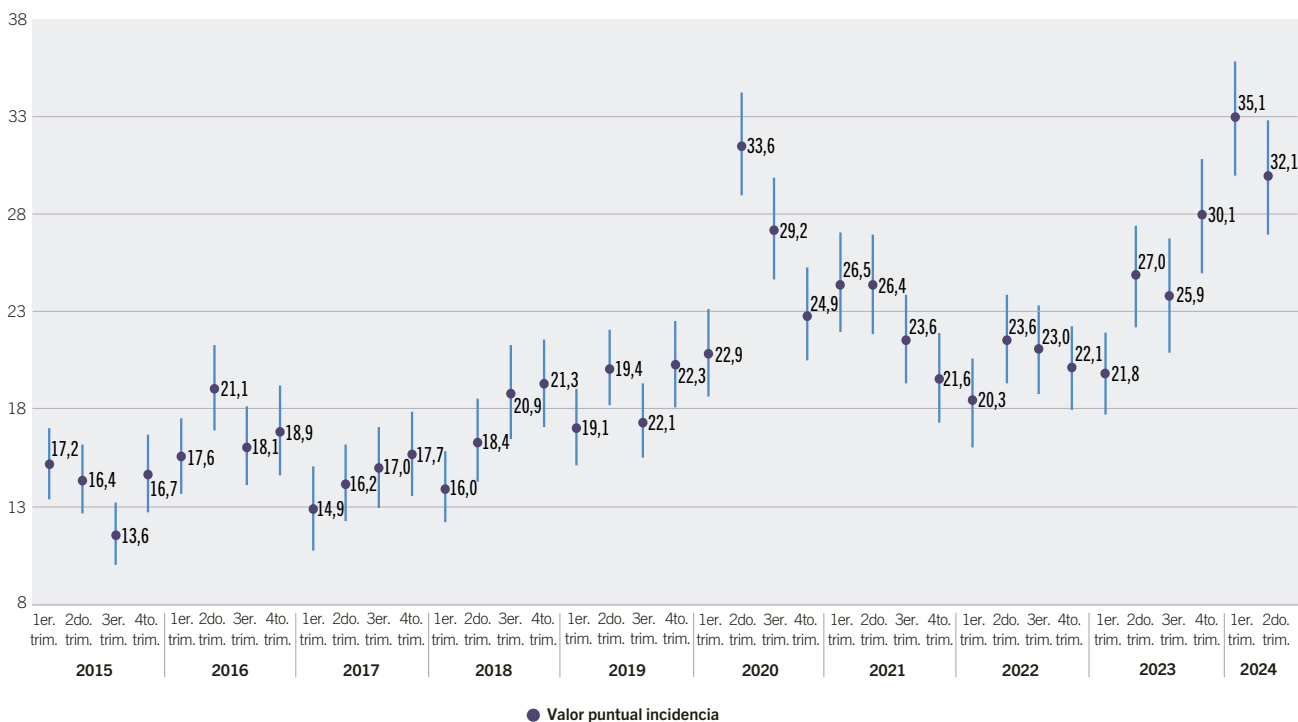
**Incidencia de la pobreza en hogares. Intervalos de confianza al 90%. Ciudad de Buenos Aires. 1er. trimestre de 2015/2do. trimestre de 2024**



Datos preliminares, sujetos a revisión.  
**Nota:** cuando los intervalos de confianza construidos al 90% se solapan, no habría diferencia estadísticamente significativa en los valores de la variable.  
 Los datos del tercer trimestre de 2020 fueron revisados, por cuanto puede haber diferencias en relación a los publicados anteriormente.  
**Fuente:** Instituto de Estadística y Censos de la Ciudad Autónoma de Buenos Aires (Jefatura de Gabinete de Ministros - GCBA). ETOI.

**G.2**

**Incidencia de la pobreza en personas. Intervalos de confianza al 90%. Ciudad de Buenos Aires. 1er. trimestre de 2015/2do. trimestre de 2024**



Datos preliminares, sujetos a revisión.  
**Nota:** cuando los intervalos de confianza construidos al 90% se solapan, no habría diferencia estadísticamente significativa en los valores de la variable.  
 Los datos del tercer trimestre de 2020 fueron revisados, por cuanto puede haber diferencias en relación a los publicados anteriormente.  
**Fuente:** Instituto de Estadística y Censos de la Ciudad Autónoma de Buenos Aires (Jefatura de Gabinete de Ministros - GCBA). ETOI.



## Situación en el primer semestre de 2024

En el C.3 se presenta la evolución semestral de los estratos de ingreso.

**En el primer semestre, la pobreza se coloca en 28,4% al medirse en hogares y 33,6% en personas.** Al comparar la dinámica interanual, se observa que **también en el primer semestre** —y como resultado de la evolución en los trimestres uno y dos- **hay un**

**aumento en la incidencia de la pobreza** (9,2 pp. en personas) **por incrementos de la indigencia** (5,1 pp. en personas) **y del resto de la pobreza** (6,3 pp.). Como contraparte, se reducen los hogares y personas no pobres. El mayor cambio en este último conjunto se produce en los estratos medios, que reducen su peso en 8,4 pp. en hogares y 8,6 pp. en personas (C.3).

### C.3

Distribución de hogares y personas por estrato de ingresos (%). Ciudad de Buenos Aires.  
1er. semestre de 2015/1er. semestre de 2024

Período	Total	En situación de pobreza	En situación de indigencia	En situación de pobreza no indigente	No pobres	En situación vulnerable	Sector medio frágil	Sector medio - "Clase media"	Sectores acomodados	
Hogares										
2015	1er. semestre	100,0	11,3	3,9 <sup>a</sup>	7,4	88,7	8,2	9,4	56,8	14,3
	2do. semestre	100,0	10,3	2,6 <sup>a</sup>	7,7	89,6	8,8	8,5	55,2	17,1
2016	1er. semestre	100,0	13,5	4,0 <sup>a</sup>	9,5	86,5	8,8	9,6	53,7	14,5
	2do. semestre	100,0	13,0	3,4 <sup>a</sup>	9,6	87,0	8,1	9,4	55,0	14,5
2017	1er. semestre	100,0	11,1	2,7 <sup>a</sup>	8,4	88,9	7,9	8,8	56,2	16,2
	2do. semestre	100,0	11,8	3,1 <sup>a</sup>	8,7	88,1	7,2	7,8	57,6	15,5
2018	1er. semestre	100,0	12,0	3,1 <sup>a</sup>	8,9	88,0	8,0	8,5	54,7	16,8
	2do. semestre	100,0	14,9	3,9 <sup>a</sup>	11,1	85,1	10,1	9,5	51,9	13,5
2019	1er. semestre	100,0	16,0	4,4 <sup>a</sup>	11,6	84,0	10,5	9,6	51,5	12,4
	2do. semestre	100,0	15,5	4,3 <sup>a</sup>	11,2	84,5	11,0	8,8	51,8	12,8
2020	1er. semestre	100,0	21,6	8,7 <sup>a</sup>	13,0	78,4	9,5	8,8	49,2	10,9
	2do. semestre	100,0	21,1	8,7	12,4	78,9	9,8	9,4	48,9	10,8
2021	1er. semestre	100,0	20,1	6,5	13,6	79,9	10,5	10,0	49,6	9,8
	2do. semestre	100,0	16,2	5,2	11,0	83,8	9,1	9,2	52,2	13,3
2022	1er. semestre	100,0	16,2	4,9	11,3	83,8	7,1	10,1	53,7	12,9
	2do. semestre	100,0	17,2	5,4	11,8	82,8	9,2	10,1	52,5	11,0
2023	1er. semestre	100,0	18,6	6,5	12,1	81,4	10,8	9,4	51,2	10,1
	2do. semestre	100,0	22,1	7,7	14,4	77,9	10,0	9,9	47,4	10,6
2024	1er. semestre	100,0	28,4	10,0	18,4	71,6	11,6	10,9	42,8	6,3

Continúa

### C.3

## Conclusión

Período	Total	En situación de pobreza	En situación de indigencia	En situación de pobreza no indigente	No pobres	En situación vulnerable	Sector medio frágil	Sector medio - "Clase media"	Sectores acomodados	
Personas										
2015	1er. semestre	100,0	16,8	5,9 <sup>a</sup>	10,9	83,2	9,0	9,1	53,0	12,1
	2do. semestre	100,0	15,1	3,7 <sup>a</sup>	11,4	84,8	10,3	7,7	52,7	14,1
2016	1er. semestre	100,0	19,4	5,6 <sup>a</sup>	13,8	80,7	9,8	9,6	49,6	11,8
	2do. semestre	100,0	18,5	4,9 <sup>a</sup>	13,6	81,5	8,4	8,9	52,4	11,9
2017	1er. semestre	100,0	15,6	3,9 <sup>a</sup>	11,7	84,5	8,7	9,1	53,5	13,2
	2do. semestre	100,0	17,3	4,3 <sup>a</sup>	13,0	82,7	7,6	7,6	54,6	12,9
2018	1er. semestre	100,0	17,2	5,0 <sup>a</sup>	12,3	82,8	9,1	8,6	51,1	14,0
	2do. semestre	100,0	21,1	6,6 <sup>a</sup>	14,5	78,9	10,8	9,2	47,9	11,0
2019	1er. semestre	100,0	20,6	6,1 <sup>a</sup>	14,5	79,4	10,8	10,2	48,5	9,9
	2do. semestre	100,0	20,9	6,0 <sup>a</sup>	14,8	79,1	11,1	9,4	48,2	10,4
2020	1er. semestre	100,0	28,2	11,7 <sup>a</sup>	16,5	71,8	9,4	8,4	45,2	8,9
	2do. semestre	100,0	27,1	11,7	15,4	72,9	9,7	8,8	45,9	8,5
2021	1er. semestre	100,0	26,5	9,6	16,9	73,5	10,7	9,9	45,3	7,6
	2do. semestre	100,0	22,6	7,9	14,7	77,4	8,6	10,3	48,3	10,2
2022	1er. semestre	100,0	22,0	6,7	15,3	78,0	7,7	11,1	49,4	9,8
	2do. semestre	100,0	22,5	8,0 <sup>a</sup>	14,5	77,5	10,2	9,9	48,9	8,5
2023	1er. semestre	100,0	24,4	9,3	15,1	75,6	11,7	9,8	47,2	7,0
	2do. semestre	100,0	28,0	11,2	16,8	72,0	9,6	10,0	43,7	8,7
2024	1er. semestre	100,0	33,6	14,4	19,2	66,4	11,0	11,6	38,5	5,3

<sup>a</sup>Valor de la celda con carácter indicativo (el coeficiente de variación estimado es mayor al 10% y menor o igual al 20%).

Clasificación de los hogares:

En situación de indigencia: Hogares cuyo ingreso total mensual no alcanza para cubrir la Canasta Básica Alimentaria (CBA - Línea de indigencia).

En situación de pobreza no indigente: Hogares cuyo ingreso total mensual no alcanza para cubrir la Canasta Básica Total (CBT - Línea de pobreza) pero permite al menos adquirir la CBA.

No pobres en situación vulnerable: Hogares cuyo ingreso total mensual es de al menos la CBT y no alcanza la Canasta Total (CT) del Sistema de Canastas de Consumo. Sector medio frágil:

Hogares cuyo ingreso total mensual es de al menos la CT y no alcanza 1,25 veces la CT del Sistema de Canastas de Consumo.

Sector medio - "Clase media": Hogares cuyo ingreso total mensual es de al menos 1,25 veces la CT y no alcanza 4 veces la CT del Sistema de Canastas de Consumo. Sectores acomodados:

Hogares cuyo ingreso mensual es de 4 veces o más la CT del Sistema de Canastas de Consumo.

**Nota:** la Línea de pobreza se construye para cada hogar de acuerdo a su composición, tomando en consideración economías de escala y equivalencias específicas. En cada período, se estiman por separado los valores de los bienes y servicios básicos que conforman los componentes no alimentarios de la Canasta Básica Total (agrupados en 12 categorías), que son los que tienen un carácter prioritario en la asignación del gasto por parte de los hogares de acuerdo con lo observado en la población.

Las personas se clasifican según el estrato al que corresponde el hogar.

Los valores absolutos de hogares y personas se presentan aproximados, dado que provienen de una fuente muestral.

La suma de los valores parciales puede diferir del total por procedimientos de redondeo.

Los datos del tercer trimestre de 2020 fueron revisados, por cuanto puede haber diferencias en relación a los publicados anteriormente.

**Fuente:** Instituto de Estadística y Censos de la Ciudad Autónoma de Buenos Aires (Jefatura de Gabinete de Ministros - GCBA), sobre la base de datos de ETOI y Líneas de indigencia y de pobreza y Canasta total del Sistema de Canastas de Consumo.

Fecha de publicación: 01/10/2024

Para más información estadística podés seguirnos en nuestras redes,  
visitarnos en nuestra web o consultarnos por mail.