

Encuesta Anual de Hogares de la Ciudad de Buenos Aires

Síntesis de resultados 2023

Julio de 2024

*Medalla de oro a la calidad
en la Gestión Pública*



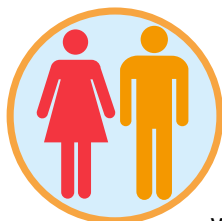
R.I. 9000-2482



IRAM-ISO 9001:2015

Síntesis de resultados 2023

■ Población



- En la población de la Ciudad, el **porcentaje de mujeres** supera el de varones: 52,9% y 47,1%, respectivamente. La comuna que registra mayor disparidad es la 2 (55,4% de mujeres y 44,6% de varones), seguida por las Comunas 14, 13 y 6, en orden descendente, con un porcentaje de mujeres por encima del 54,0%. Por el contrario, la Comuna 1 es la única en donde se observa paridad entre varones (50,2%) y mujeres (49,8%).

<https://www.estadisticaciudad.gob.ar/eyc/?p=77726>

- La composición por edad muestra una **estructura envejecida**: el peso de la población de 60 años y más es del 21,7%, siendo diferencial por sexo (24,3% en las mujeres y 18,9% en los varones). En el otro extremo, los menores de 20 años representan el 25,1% (12,9% de 0 a 9 años, y 12,2% de 10 a 19 años). Al interior de la Ciudad, la población residente en la zona Norte registra mayor envejecimiento (25,5%).

<https://www.estadisticaciudad.gob.ar/eyc/?p=77722>

- La Comuna 2, junto con las Comunas 6 y 14, tiene los porcentajes más altos de **población mayor de 60 años** (26,3%; 25,9%; 25,5% respectivamente), en tanto que las Comunas 4 y 8 registran los menores porcentajes (17,4%; 13,6%). Estas dos últimas comunas, por otra parte, tienen una mayor participación de **menores de 20 años** (32,6% y 36,9%). Con respecto a este grupo de edad, se puede destacar que, en las Comunas 2 y 14, se ubica por debajo del 20,0%, es decir, casi la mitad de lo que representa la Comuna 8.

<https://www.estadisticaciudad.gob.ar/eyc/?p=77719>

- Más de una tercera parte de las personas residentes en la Ciudad (36,7%) no nació en ella. El 22,9% es nativo de otra provincia (el 12,4% corresponde a la provincia de Buenos Aires y el 10,5%, a otras) y el 13,8%, de otro país (el 6,5% nació en un país limítrofe y el 7,3%, en un país no limítrofe). El porcentaje más elevado de nativos del resto del país se ubica en la Comuna 14 (32,6%), seguido por las Comunas 1 y 2 (con porcentajes que representan entre el 29,0% y el 31,8% en el total de su población). Respecto a la población inmigrante procedente del extranjero, las Comunas 3, 1 y 7 son las que presentan los mayores porcentajes (24,0%; 21,6% y 19,0% respectivamente).

<https://www.estadisticaciudad.gob.ar/eyc/?p=77921>

- La población de 14 años y más que está en unión representa el 48,6%, sea esta legal (27,5%) o consensual (21,1%); en tanto que un 28,9% es soltera —nunca unida— y un 22,5%, separada, divorciada y viuda. En los varones, el porcentaje de los que están en unión es más alto (52,8%) que en las mujeres (45,0%). Por el contrario, las mujeres cuentan con guarismos de divorciadas, separadas y viudas (28,5% vs. 15,4%, superiores a los varones). Al considerar la edad, resalta el peso de las viudas en las mujeres de 65 años y más (36,5%) en relación con los hombres (11,3%).

<https://www.estadisticaciudad.gob.ar/eyc/?p=77477>

- En el total de mujeres de 14 años y más, el 63,6% tiene hijos: en las de 25 a 29 años, el porcentaje de madres es del 33,3% y se eleva al 60,5% en las de 30 a 39 años, acorde a las edades en que las mujeres tienen sus hijos. Entre las madres, la mayoría (71,5%) tiene menos de tres hijos: el 29,8%, solo uno, y el 41,7%, dos hijos. Ese porcentaje presenta disparidades por comuna. Oscila entre más del 80,0% en las Comunas 13 y 15, y el 59,1% en la Comuna 4; en esta última, crece el porcentaje de madres con tres o más hijos e hijas (40,9%). Por otro lado, en los grupos de edades de mujeres que finalizaron su ciclo reproductivo (50 años y más), el peso de las que no tuvieron hijos e hijas es del 17,2% para las mujeres de 50 a 59 años, del 19,7% para las de 60 a 69 años y del 15,3% para las mayores de 70 años.

<https://www.estadisticaciudad.gob.ar/eyc/?p=82487>

<https://www.estadisticaciudad.gob.ar/eyc/?p=82490>

■ Hogares



- Los hogares en la Ciudad se caracterizan por ser de **tamaño reducido**: en promedio, el número de personas por hogar es 2,3. El 38,6% está integrado por una sola persona y el 25,2%, por dos personas, mientras que los hogares numerosos (cinco personas y más) representan el 6,5%. Sin embargo, se registran diferencias entre las zonas en que se divide la Ciudad. Así, en el Norte, los hogares unipersonales duplican el peso porcentual que tienen en el Sur (52,5% vs. 24,8%); mientras que la proporción de hogares de cinco personas y más, en el Sur, es superior a la que tiene en el Norte (13,1% vs. 2,2%).

<https://www.estadisticaciudad.gob.ar/eyc/?p=94788>

- El 60,6% de los hogares son familiares; en su mayoría, hogares nucleares (50,4%), mientras que los hogares extendidos y compuestos representan el 10,2% del total de hogares. Entre los no familiares, sobresalen los hogares unipersonales, que constituyen cerca del cuarenta por ciento del total (38,7%). Estos últimos ascienden a más de la mitad de los hogares en las Comunas 2 (59,9%) y 14 (55,3%). En contraste, en la Comuna 8, el porcentaje de hogares familiares representa el 88,1%.

<https://www.estadisticaciudad.gob.ar/eyc/?p=86242>

■ Vivienda



- Cerca de ocho de cada diez viviendas de la Ciudad (77,7%) son departamentos. En la Comuna 2, la casi totalidad del parque habitacional corresponde a ese **tipo de vivienda** (98,4%). En el otro extremo, las Comunas 8 y 9 presentan los porcentajes más altos de casas (46,2% y 48,4%, respectivamente).
- El 2,3% de las viviendas habitadas de la Ciudad son piezas en hotel, pensión, inquilinato o conventillo, o construcciones no destinadas a viviendas. En las Comunas 3, 1 y 4, este porcentaje asciende al 7,7%, 6,4% y 6,2%, respectivamente.

<https://www.estadisticaciudad.gob.ar/eyc/?p=29254>

- En la Ciudad, el 7,7% de los hogares está hacinado -se registran 2 y más personas por ambiente-. De estos, el 6,7% se encuentra en **situación de hacinamiento no crítico** (de 2 a 3 personas por ambiente) y el 1,0% sufre hacinamiento crítico (más de 3 personas por ambiente). El hacinamiento no crítico es prevalente en las Comunas 8 (16,7%) y 1 (15,3%). El hacinamiento crítico tiene mayor incidencia en las Comunas 8, 4 y 3 (3,5%, 3,4% y 2,7%, respectivamente).

<https://www.estadisticaciudad.gob.ar/eyc/?p=69055>

- Poco más de la mitad de los hogares (50,5%) es **propietario** de la vivienda y el terreno, el 35,7% es **inquilino** o arrendatario, el 11,5% ocupa sus viviendas de manera irregular (son propietarios de la vivienda solamente, ocupantes por préstamo, cesión o permiso, u ocupantes de hecho) y el 2,3% restante es ocupante por trabajo.

- Las Comunas 9 y 10 son las únicas que muestran porcentajes de hogares propietarios de la vivienda y el terreno superiores al 60,0%; mientras que, en la Comuna 1, este valor alcanza el 33,7%. La zona Norte es la que presenta el mayor porcentaje de ocupantes por trabajo (4,5%); en cambio, la zona Sur muestra los valores más altos de tenencia irregular (16,2%).

<https://www.estadisticaciudad.gob.ar/eyc/?p=69064>

<https://www.estadisticaciudad.gob.ar/eyc/?p=69067>

Salud



- El 18,3% de la población residente en la Ciudad accede solo al sistema público de salud y el 45,1%, posee cobertura de obra social. En la zona Sur estos porcentajes alcanzan el 30,2% y el 47,9%, respectivamente.

• Por su parte, el 18,3% de la población de la Ciudad solo accede a prepaga o mutual vía obra social, pero en la zona Norte este grupo representa el 23,7%. El peso de los que solo acceden a la medicina prepaga por contratación voluntaria es del 12,2%. Sin embargo, mientras en la zona Norte asciende al 21,4%, en la zona Sur es del 6,2%.

• Entre quienes tienen menos de 20 años, los que solo utilizan el sistema público de salud representan el 24,9%; en la zona Sur, este porcentaje llega al 40,3%. En la población de 60 años y más, el 57,0% está afiliado a una obra social; en la zona Sur, la cifra alcanza el 68,9%.

<https://www.estadisticaciudad.gob.ar/eyc/?p=83870>

Educación



- El **promedio de años de estudio** de la población de 25 años y más de la Ciudad es de 13,7 años. Se presentan diferencias según las distintas comunas de la Ciudad. En la Comuna 8, el promedio de años de estudio llega a los 10,7 años y, en la Comuna 4, asciende a los 11,9 años; mientras que, en las Comunas 2, 13 y 14, dicho promedio es levemente superior a 15 años.

<https://www.estadisticaciudad.gob.ar/eyc/?p=77133>

• El 56,2% de la población escolarizada de 3 años y más **asiste a un establecimiento** educativo estatal. En diez de las quince comunas de la Ciudad, entre las que se destacan las Comunas 8 (75,8%) y 4 (70,6%), la mayoría de dicha población concurre a establecimientos estatales.

<https://www.estadisticaciudad.gob.ar/eyc/?p=77111>

- El 81,6% de la población de 25 años y más completó, como mínimo, el nivel secundario. El 42,8% finalizó el nivel terciario o el universitario. En las Comunas 14, 2 y 13, este último grupo presenta los porcentajes más elevados (67,8%, 60,4% y 57,6%, respectivamente).

<https://www.estadisticaciudad.gob.ar/eyc/?p=77130>

Ocupación e ingresos



- La **tasa de actividad** de la población de 10 años y más alcanza el 63,5%, mientras que la tasa de empleo se ubica en el 60,7%. Las comunas de la zona Sur muestran los registros más desfavorables.

• La **tasa de desocupación** se reduce 1,1 puntos porcentuales respecto al año anterior: pasa del 5,6% al 4,5% de la población económicamente activa. La Comuna 1 es la que presenta la mayor tasa, casi duplica la tasa general (8,6%).

• La **tasa de subocupación** horaria, que expresa la porción de la población activa que trabaja menos de 35 horas semanales por causas involuntarias y está dispuesta a trabajar más horas, registra una leve reducción interanual (pasa de 8,9% en 2022 a 7,7% en 2023).

• Estructuralmente, las tasas de actividad y de empleo de los varones superan a las de las mujeres; en cambio, en las tasas de desocupación y de subocupación horaria, ocurre lo contrario. El desempeño diferenciado de las tasas básicas de participación por sexo en el mercado de trabajo se explica por la contribución de las mujeres al trabajo doméstico y de cuidados no remunerado. De esta manera, las tasas de actividad y de empleo de los varones son del 68,7% y 65,7%, respectivamente, mientras que para las mujeres esos valores descienden al 59,1% y 56,4%. A su vez, las tasas de desocupación y de subocupación horaria de los varones resultan en 4,3% y 5,7%, respectivamente; en cambio, las mujeres desocupadas alcanzan el 4,6% y las subocupadas, el 9,7%.

<https://www.estadisticaciudad.gob.ar/eyc/?p=82406>

- El 71,5% de las ocupadas y ocupados porteños se desempeñan en actividades vinculadas a servicios, apenas por debajo del porcentaje de hace un año atrás (72,3%). En el conjunto integrado por los sectores de *Industria y Construcción*, la población ocupada se reduce levemente de 13,0% a 12,1% entre los años 2022 y 2023. Por su parte, el sector *Comercio* se expande desde 13,5%, en 2022, a 15,4% en 2023.

<https://www.estadisticaciudad.gob.ar/eyc/?p=82420>

- El 73,2% del total de la población ocupada es asalariada y, sobre el total de asalariados y asalariadas, el 73,6% cuenta con descuento jubilatorio. La población que trabaja por cuenta propia representa el 21,8% de la población ocupada. Un año atrás, este guarismo mostraba un peso similar (22,3%).

<https://www.estadisticaciudad.gob.ar/eyc/?p=82423>

<https://www.estadisticaciudad.gob.ar/eyc/?p=82438>

- El **ingreso medio** de los habitantes de la Ciudad fue \$356.568, mientras que el ingreso promedio mensual de la ocupación principal \$362.049. En estos indicadores sobresalen las Comunas 4 y 8, con promedios de ingresos muy por debajo del total de la Ciudad.

<https://www.estadisticaciudad.gob.ar/eyc/?p=82447>

<https://www.estadisticaciudad.gob.ar/eyc/?p=82450>

Fecha de publicación: 22/07/2024

Para más información estadística podés seguirnos en nuestras redes, visitarnos en nuestra web o consultarnos por mail.