

Análisis de ingresos por fuente. Ciudad de Buenos Aires. 1er. trimestre de 2024

Informe de resultados | 1881



Julio de 2024

*Medalla de oro a la calidad
en la Gestión Pública*



IRAM-ISO 9001:2015

Resumen ejecutivo

- En la comparación interanual, el ingreso total familiar y el ingreso per cápita familiar, aumentan por debajo de la inflación observada (67 pp y casi 77 pp respectivamente).
- El 74,2% de los hogares percibe ingresos por la participación actual en el mercado de trabajo de alguno de sus miembros y el 38,7% recibe ingresos por jubilaciones, pensiones, seguro de desempleo y/o indemnizaciones, es decir, por su inserción pasada en el mercado de trabajo.
- Los ingresos laborales aumentan 205,0%. Los ingresos no laborales, 183,2%.
- El 79,5% del total de los ingresos del período corresponden a ingresos laborales.
- En lo que respecta a los ingresos no laborales, \$71 de cada \$100 se originan en jubilaciones y/o pensiones.
- El 53,8% de los hogares recibió préstamos en el período (incluye las compras con tarjeta de crédito) y 32,6% utilizó ahorros.
- En el último año, el ingreso total familiar y el ingreso per cápita familiar aumentan (196,8% y 186,9% respectivamente) por debajo de los precios (IPCBA: 263,8%).
- El ingreso total individual compuesto por todos los ingresos laborales netos de aguinaldo y no laborales, es de \$491.013, con un incremento interanual de 198,3%¹.
- Los ingresos laborales aumentan 205,0% en la comparación con el mismo período del año anterior, por arriba de la suba de los ingresos no laborales, de 183,2%.
- La población asalariada de la Ciudad tiene un ingreso promedio de \$523.070, lo que marca un aumento interanual de 212,4%.
- La población perceptora de jubilaciones y/o pensiones recibe en promedio \$279.072. En el último año, el incremento en las prestaciones es de 154,8%.
- Las mujeres tienen ingresos, en promedio, 12,3% inferiores a los de los varones. Normalizando esta variable, en función de la cantidad de horas trabajadas para el mercado, las mujeres tienen ingresos por hora 2,8% superiores a los de los varones.

¹ Los ingresos laborales que los conforman están computados netos de aguinaldo. Cabe advertir que en los presentados en el Informe de Resultados N° 1866: [Ingresos en la Ciudad de Buenos Aires. 1er. trimestre de 2024](#), el aguinaldo estaba incorporado, dado que los objetivos de análisis son diferentes.

Análisis de ingresos por fuente. Ciudad de Buenos Aires. 1er. trimestre de 2024

La Encuesta Trimestral de Ocupación e Ingresos (ETOI) es un relevamiento continuo, que tiene por objetivo la obtención de estimaciones permanentes de indicadores del mercado de trabajo y de ingresos de la población de la Ciudad de Buenos Aires. La población bajo estudio está constituida por los hogares particulares de la Ciudad de Buenos Aires, quedando excluida la población residente en hogares colectivos, los huéspedes en hoteles turísticos y las personas sin residencia fija. Se trata de un estudio por muestreo de viviendas en las que se encuesta a la totalidad de los hogares que habitan en ellas y a todos sus miembros.

Este informe está centrado en las fuentes de ingresos. Se presentan datos agregados de los ingresos de los hogares y del ingreso per cápita familiar. Se exhibe la composición de los ingresos en términos de las principales fuentes de las cuales provienen: los ingresos laborales (en particular, los ingresos de la ocupación principal) y los ingresos no laborales (con foco en los ingresos por jubilaciones y/o pensiones). Se agrega a lo anterior, información sobre el porcentaje de hogares en los que algún miembro percibe ingresos por fuente, en forma exclusiva o en combinación con otras.

Asimismo, se exponen los ingresos de la ocupación principal de los individuos perceptores y las diferencias por sexo según distintas dimensiones de la ocupación (la calificación del puesto, la rama de actividad, la categoría ocupacional) y de la población ocupada (máximo nivel de instrucción alcanzado). Se agrega información sobre la cantidad de horas trabajadas en la ocupación principal por sexo. Para la población asalariada en particular, se presenta un indicador que aproxima a la precariedad en el empleo: los ingresos según se efectúen descuentos jubilatorios, con distinción por sexo. Por último, se muestran las características de los ingresos no laborales, con foco en quienes reciben jubilaciones y/o pensiones y transferencias monetarias del Estado.

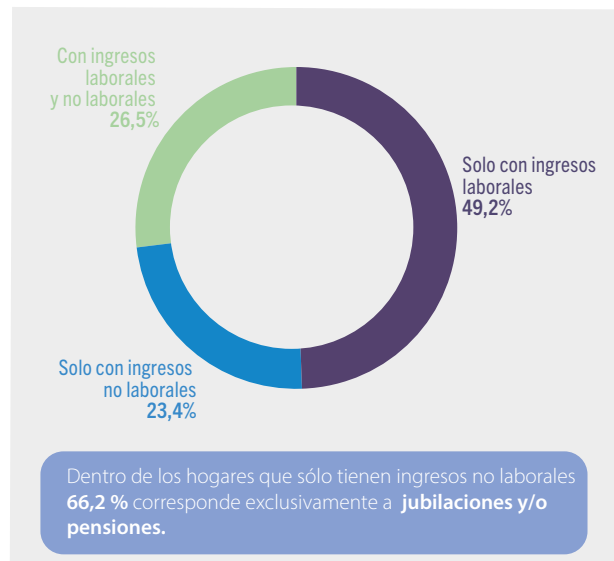
Los datos aquí expuestos complementan los difundidos en el [Informe de Resultados 1866: Ingresos en la Ciudad de Buenos Aires. 1er. trimestre de 2024](#), publicado por la Dirección General de Estadística y Censos, en junio de 2024.

1. Fuentes de ingreso de los hogares, ingreso total familiar e ingreso per cápita familiar

- El 49,2% de los hogares cuenta con **ingresos laborales exclusivamente**, 23,4% solo con **no laborales** y 26,5% **combina ingresos** de ambas fuentes. En particular, aproximadamente uno de cada siete hogares de la Ciudad de Buenos Aires se mantiene únicamente con jubilaciones y/o pensiones.

G.1

Distribución de los hogares según fuente de ingresos (%). Ciudad de Buenos Aires. 1er. trimestre de 2024



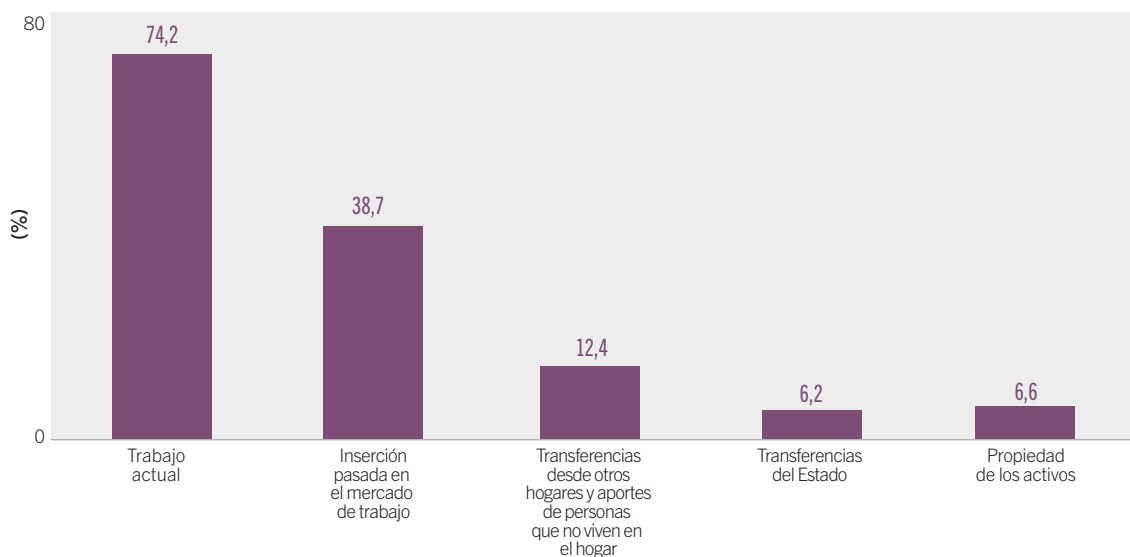
Nota: para la categoría "Sin ingresos", no se presenta dato debido a que el coeficiente de variación estimado es mayor al 30%.
Fuente: Instituto de Estadística y Censos de la Ciudad Autónoma de Buenos Aires. ETOI.

- El 74,2% de los hogares percibe ingresos por la **participación actual en el mercado de trabajo** de alguno de sus miembros y el 38,7% recibe ingresos por jubilaciones, pensiones, seguro de desempleo, ocupaciones anteriores y/o indemnizaciones, es decir, por su **inserción pasada** en el mercado de trabajo. En el gráfico G2 puede apreciarse la incidencia de otras fuentes de ingresos.
- El 79,5% de la suma de **ingresos** del primer trimestre de 2024 corresponde a ingresos laborales y el 20,5% restante, a ingresos no laborales.
- La mayor parte de los ingresos laborales se origina en la **ocupación principal** (93,6%); el resto (6,4%) corresponde a otras ocupaciones, actuales o anteriores.
- En lo que respecta a los **ingresos no laborales**, \$71 de cada \$100 provienen de jubilaciones y/o pensiones, con una disminución de esa participación en comparación con el mismo período del año anterior.
- El 53,8% de los hogares recibió **préstamos** en el período (incluye las compras con tarjeta de crédito) y 32,6% utilizó **ahorros**.
- En el último año, los precios² crecen (263,8%), por encima del ingreso total familiar y el ingreso per cápita familiar (196,8% y 186,9% respectivamente).

² Para el cálculo, se utiliza el índice promedio del trimestre, fuente IPCBA.

G.2

Porcentaje de los hogares en los que al menos uno de los miembros percibe ingresos, por fuente. Ciudad de Buenos Aires. 1er. trimestre de 2024



Nota: un mismo hogar puede ser contabilizado en más de una categoría. El porcentaje está calculado sobre el total de hogares de la Ciudad (incluye los hogares sin ingresos). Los ingresos por la inserción pasada en el mercado de trabajo comprenden los de ocupaciones anteriores, jubilaciones, pensiones, seguro de desempleo y/o indemnizaciones. Las transferencias desde otros hogares incluyen cuotas por alimentos y otros aportes de personas que no viven en el hogar. Los ingresos de la propiedad de los activos involucran alquileres, rentas o intereses y utilidades, beneficios o dividendos.

La serie completa desde el segundo trimestre de 2017 está disponible [aquí](#).

Fuente: Instituto de Estadística y Censos de la Ciudad Autónoma de Buenos Aires. ETOI.

2. Ingreso individual: ingreso laboral y no laboral

- El **ingreso individual** (neto de aguinaldo cuando correspondiera), compuesto por todos los ingresos laborales y no laborales, es de \$491.013 en este período, con un incremento interanual de 197,0%.
- Los **ingresos laborales** aumentaron 205,0% en la comparación con el mismo período del año anterior, más que los ingresos no laborales (183,2%).
- Para quienes perciben ingresos laborales, éstos explican el 93,2% del ingreso individual (incluye los ingresos de la ocupación principal, de la/s secundaria/s y de la/s anterior/es).

2.1 Ingresos laborales

2.1.1 Ocupación principal

C.1

Ingreso de la ocupación principal y por jubilación y/o pensión. Ciudad de Buenos Aires.
1er. trimestre de 2024

Indicadores de ingreso	Población						
	Ocupada (en ocupación principal)	Asalariada			Patrones/as	Trabajadores/as por cuenta propia	jubilados y/o pensionados
		Salario promedio	Con descuento jubilatorio	Sin descuento jubilatorio			
Promedio (\$)	510.758	523.070	591.362	322.605	1.007.134 ^a	365.927	279.072
Variación interanual (%)	209,4	212,4	210,3	204,9	286,0	155,3	154,8
Variación interanual de la población con ingresos (%)	-2,5	-0,4	2,2	-7,3	19,0 ^a	-12,6	5,4

^a Valor de la celda con carácter indicativo (el coeficiente de variación estimado es mayor al 10% y menor o igual al 20%).

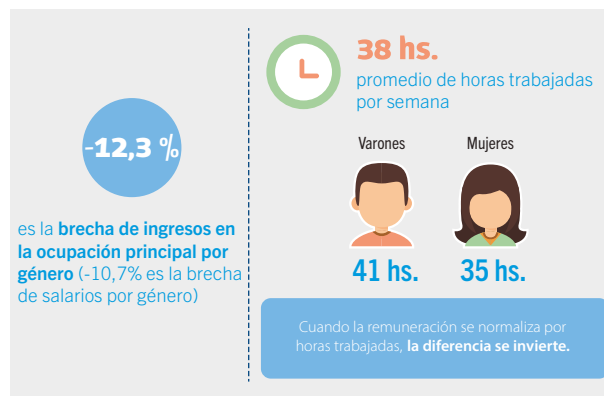
Nota: se ha imputado el valor de ingresos a aquellos casos que no declaran el monto de los mismos. Los salarios son netos de aguinaldo. Las variaciones de población en este cuadro corresponden a los cambios en el número de perceptores de ingresos en cada categoría entre el 1er. trimestre de 2023 y el mismo período de 2024.

Fuente: Instituto de Estadística y Censos de la Ciudad Autónoma de Buenos Aires. ET01.

- El promedio de **ingresos de la ocupación principal** en el primer trimestre de 2024 es de \$510.758 y la mitad de la población ocupada tiene un ingreso en su ocupación principal de \$400.000 o menos.
- En el primer trimestre, los varones ganan \$543.283 y las mujeres \$476.711, es decir que ellas ganan 12,3% menos que sus pares (brecha). Desde un valor superior, el ingreso de la ocupación principal de los varones creció 196,1%, en tanto que el de las mujeres, lo hizo en 228,1%; como resultado, la diferencia mermó.
- La población ocupada trabaja en su ocupación principal —en promedio— 38 horas semanales; los varones dedican 41 horas a la semana y las mujeres 35 horas. Al normalizar los ingresos por horas trabajadas, la brecha se invierte.

Infografía 1

Población ocupada. Promedio de horas trabajadas por semana y brecha de ingresos según sexo. Ciudad de Buenos Aires. 1er. trimestre de 2024



Nota: se excluye a los ocupados sin ingresos. Se ha imputado el valor de ingresos a aquellos casos que no declaran el monto de los mismos.

Fuente: Instituto de Estadística y Censos de la Ciudad Autónoma de Buenos Aires. ET01.

- En los puestos de alta **calificación** (profesional y técnica), el ingreso medio (\$715.576) más que duplica al correspondiente a los de baja calificación (operativa y no calificada) (\$330.485). En la comparación interanual, los primeros son los que muestran el mayor aumento en los ingresos (230,1% vs. 190,3%)³.
 - Las **ramas** de servicios (excluye *Servicio doméstico*) representan el 72,2% de la población ocupada con ingresos en el período, que obtienen en la actividad principal un ingreso promedio de \$549.531. Este ingreso se coloca por encima de *Industria y construcción* (\$454.120, con el 11,9% de la población ocupada) y de *Comercio* (\$442.638, con el 14,8% de la población ocupada). El mayor aumento interanual de ingresos se produce en *Comercio* (243,9%) y en menor medida en *Industria y construcción* (196,9%). Por su parte, los ingresos en *Servicios* tienen un desempeño intermedio (204,0%).
 - Las personas ocupadas con mayor nivel educativo son las que cuentan con mayores ingresos y además obtuvieron el mayor incremento interanual en los mismos. Más concretamente, quienes tienen nivel universitario completo y más – el 46,1% de los ocupados- percibieron un ingreso promedio de \$671.176 (un crecimiento interanual de 226,1%). En el otro extremo, quienes no llegaron a completar el nivel secundario promediaron un ingreso laboral de \$253.175 (177,7% de variación). Ver Anexo, Cuadro C3.
 - El 20,3% de la población ocupada es cuenta propia, e incrementó su salario en menor medida que la población asalariada. Sus ingresos aumentaron 155,3%, con un valor medio de \$365.927. Por su parte la población asalariada representa el 75,6% de la población ocupada y tuvo un el aumento de 212,4% con un ingreso medio de \$523.070.
 - Los asalariados varones tienen un ingreso en su ocupación principal de \$552.694 y la mitad de ellos gana hasta \$400.000 al mes. Por su parte, las asalariadas mujeres tienen un ingreso en el mercado de trabajo que en promedio es de \$493.624 y la mediana es también en este caso de \$400.000.
 - Al 74,6% de la población asalariada les efectúan **descuentos jubilatorios** (reciben \$591.362 frente a \$322.605 de los que no tienen descuentos de este tipo).
 - En este período, el crecimiento de los ingresos de la población asalariada sin descuentos jubilatorios (204,9%) queda por debajo del correspondiente a los ingresos de la población con descuentos de este tipo (210,3%), y estos últimos, como se vio, parten de un valor significativamente superior.
- En el caso del servicio doméstico, los ingresos de las ocupadas en estas labores tuvieron una suba promedio de 266,7%.

2.1.2 Ocupaciones secundarias

- El 13,7% de la población ocupada tiene más de una ocupación (212.500 personas), guarismo que se ubica 2,3 pp. por debajo del correspondiente al del año anterior.
- Entre las personas ocupadas con más de una ocupación, el promedio de **horas trabajadas** totales en la semana asciende a 44,2 horas (mediana 44,0 horas).
- El promedio de ingresos de las ocupaciones secundarias es de \$214.790 (la mitad gana \$175.000 o menos)⁴.
- El 12,7% de los ocupados con más de una ocupación, perciben mayor **ingreso** en la ocupación secundaria frente a la principal. Por otra parte, uno de cada siete ocupados con más de una ocupación, no percibe ningún pago en alguno de sus trabajos.
- Para la población con más de una ocupación, los ingresos provenientes de ocupaciones secundarias representan el 26,7% del total de sus ingresos laborales. Asimismo, estos ingresos son el 5,5% de los ingresos totales de quienes trabajan tanto en una como en más ocupaciones.

2.2 Ingresos no laborales

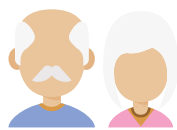
- El **ingreso no laboral** promedia \$264.113 y representa el 80,4% de los ingresos individuales de sus perceptores (878.500 individuos). En el último año, tuvo una suba (183,2%) que estuvo muy por debajo del incremento de precios y del de los ingresos laborales.
- Son 526.000 los hogares con al menos una persona que percibe **jubilaciones, pensiones y/o transferencias monetarias** (689.000 individuos) y –en promedio- estos ingresos equivalen al 65,1% del ingreso total de esos hogares.
- En particular, la población perceptora de jubilaciones y/o pensiones es de 594.000 personas, con un ingreso promedio de \$279.072 (392.500 personas las tienen como único ingreso individual). En el último año, el incremento promedio en las prestaciones es de 154,8%, por debajo de la suba de la jubilación mínima (181,7%), lo que se explica al menos en parte por la incidencia de los pagos adicionales en este segmento (bonos).

3 La calificación ocupacional refiere a la complejidad de las tareas ejercidas en la ocupación de acuerdo con el tipo de acciones realizadas y los objetos, instrumentos de trabajo y materias primas utilizados, según el Clasificador Nacional de Ocupaciones (CNO 2001 – Rev. 2006).

4 En la declaración de ingresos de la/s ocupación/es secundaria/s no se discrimina el aguinaldo, si lo hubiera, por cuanto los valores promedio no son directamente comparables con los de la ocupación principal presentados en este informe, que son netos de aguinaldo. En los períodos de pago de aguinaldo, la diferencia se torna significativa. A modo de referencia, en el primer trimestre de 2024, el promedio de ingresos de la ocupación principal con aguinaldo incluido era 9,8% superior al promedio neto del mismo.

Infografía 2

Población perceptora de jubilaciones y pensiones. Ciudad de Buenos Aires. 1er. trimestre de 2024



594.000

personas **reciben jubilaciones y/o pensiones**.
Residen en 457.000 hogares.



67,0%

de hogares con ingresos por jubilaciones y/o pensiones **están en los quintiles 2,3 y 4 de IPCF**.

Nota: se ha imputado el valor de ingresos a aquellos casos que no declaran el monto de los mismos.

Fuente: Instituto de Estadística y Censos de la Ciudad Autónoma de Buenos Aires. ETOI.

- Los hogares perceptores de ingresos por jubilaciones y/o pensiones se concentran en los **quintiles** intermedios de la distribución del ingreso total: el 67,0% está en los quintiles 2, 3 o 4. En relación

al mismo trimestre de 2023, la concentración en estos quintiles aumentó. El peso de las jubilaciones y/o pensiones en el ingreso total de los hogares perceptores es de 70,1%.

- Los ingresos por transferencias monetarias en **hogares con niños, niñas y/o adolescentes** (\$96.533) aumentan fuertemente en relación al mismo trimestre del año anterior (224,7%).
- El 2,5% de los hogares percibe la **Tarjeta Alimentar**, cuyo monto representa el 13,8% de los ingresos totales de esos hogares. De esos hogares, el 89,4% corresponden al primer quintil.

Para ver cuadros completos y datos destacados sobre la caracterización de la PEA y análisis de ingresos por fuente ingrese a: [Cuadros y gráficos – Portal de ocupación e ingresos](#)

G.3

Variación interanual de ingresos laborales y no laborales. Ciudad de Buenos Aires. 1er. trimestre de 2024



Nota: se excluye a los trabajadores y las trabajadoras sin pago. Se ha imputado el valor de ingresos a aquellos casos que no declaran el monto de los mismos. Los ingresos se presentan netos de aguinaldo, a diferencia de los que se presentaron en el Informe de Resultados N° 1866: [Ingresos en la Ciudad de Buenos Aires. 1er. trimestre de 2024](#), en el que los ingresos laborales incluyen el aguinaldo. La variación del IPCBA se computa sobre los índices promedio del trimestre.

Fuente: Instituto de Estadística y Censos de la Ciudad Autónoma de Buenos Aires. ETOI.

Glosario

Ingresos por fuente: distingue entre los ingresos provenientes del trabajo (los que comprenden las entradas derivadas de la intervención de los miembros del hogar en actividades económicas y estrictamente relacionadas con el empleo) y los no provenientes del trabajo (provenientes de la propiedad de activos y de transferencias), es decir entre los laborales y los no laborales.

Ingreso Per Cápita Familiar (IPCF): cociente entre la masa de ingresos generados por los diferentes perceptores de un hogar (laborales y no laborales) y la cantidad de miembros del mismo.

Ingreso total familiar: masa de ingresos percibidos por los diferentes perceptores de un hogar.

Ingresos laborales: ingresos provenientes del trabajo. Comprenden las entradas derivadas de la intervención de los miembros del hogar en actividades económicas y estrictamente relacionadas con el empleo. Corresponde a la remuneración por la ocupación principal y las secundarias percibidas en el mes de referencia o bien por cobrar o acordada y los ingresos de ocupaciones anteriores. Los ingresos laborales se clasifican según la inserción del perceptor en el mercado de trabajo (condición de actividad) en:

- **Ingresos del empleo asalariado:** se trata de la remuneración neta en dinero; esto implica que los mismos se encuentran netos de impuestos, tales como aportes personales a la seguridad social e impuestos a los ingresos. Se componen de los siguientes ítems: sueldos y salarios directos, primas y gratificaciones, horas extras, asignaciones familiares, aguinaldo, comisiones, propinas, *tickets*, retroactivos y bonificaciones no habituales y honorarios pagados a los directivos. Se incluyen como remuneración asalariada las becas de investigación, en tanto se excluyen como ingresos de este tipo los reembolsos de ciertos pagos realizados por los asalariados como compra de herramientas y equipos exclusiva o principalmente para realizar su trabajo.
- **Ingresos del empleo independiente:** es el monto percibido como consecuencia de la participación en empleos independientes (empleando o no personas asalariadas) y es equivalente a la diferencia entre el valor de las ventas brutas y el consumo intermedio, el consumo de capital fijo, los impuestos sobre la producción y la remuneración de los salarios. Quedan excluidos de los ingresos laborales independientes los beneficios de la inversión de capital de socios que no trabajan en dichas empresas (socios comanditarios, que se consideran ingresos no laborales.

Ingreso de la ocupación principal: corresponde a la remuneración por la ocupación principal percibida en el mes de referencia o bien por cobrar o acordada; se consideran todos los conceptos en los que se descompone el ingreso: en el caso de asalariados: sueldos y jornales, aguinaldo, asignaciones familiares, etc. Este ingreso es neto de todos los gastos realizados para poder obtenerlo y de los descuentos obligatorios por ley; por lo tanto, está disponible para el consumo de bienes y servicios, el ahorro o la inversión.

La ocupación principal es la que ocupa la mayor cantidad de horas semanales; en caso de que ocupe la misma cantidad de horas que otra/s ocupación/es, es la que retribuye la mayor cantidad de ingresos; y, en caso que igualara en horas y en ingresos a otra/s ocupación/es, es en la que tiene mayor antigüedad.

Ingreso de la ocupación secundaria: ingreso monetario de la suma de todas las ocupaciones que no fueron declaradas como principal por el perceptor y que se corresponde al período de referencia indicado.

Ingresos de las ocupaciones anteriores: ingreso monetario de todas las ocupaciones que el miembro del hogar realizó con anterioridad al período de referencia indicado, que fue percibido durante el período de referencia para la captación de ingresos.

Ingresos no laborales: se clasifican en dos grandes grupos, los ingresos provenientes de la propiedad de activos y los ingresos provenientes de transferencias.

- **Ingresos de la propiedad de activos:** se trata de la renta neta una vez descontadas las comisiones o cualquier tipo de gastos de intermediación y cargas impositivas específicas que se apliquen a las mismas. Dentro de los ingresos provenientes de la propiedad de activos, la ETOI y la EAH relevan: intereses, rentas, alquileres, utilidades, beneficios y dividendos obtenidos de acciones.
- **Ingresos derivados de transferencias (distribución secundaria del ingreso):** se trata de transacciones por las cuales una unidad institucional (en este caso los hogares) recibe dinero de otra unidad institucional (el Estado, otros hogares o instituciones sin fines de lucro), sin entregar algo a cambio (o sea sin contrapartida); en ellos se incluyen las prestaciones de la seguridad social (jubilaciones y/o pensiones) y las prestaciones de la asistencia social del Estado, como las transferencias monetarias condicionadas TMC. Dentro de los ingresos no laborales, la ETOI y la EAH registran información sobre: jubilaciones y pensiones contributivas y no contributivas, incluso las provenientes del extranjero; el seguro de desempleo; las prestaciones

recibidas del empleador que no están previstas en la seguridad social; las indemnizaciones por despido; las transferencias corrientes de instituciones sin fines de lucro o de otros hogares en forma de pagos de apoyo familiar (como cuota alimenticia); las becas de estudio, ya sea provenientes del Estado o de instituciones sin fines de lucro; y otras prestaciones de asistencia social del Estado. Se excluyen todas las transferencias recibidas en forma de servicios del Estado y de instituciones sin fines de lucro (transferencias sociales en especie) y de otros hogares.

Jubilación y/o pensión: refiere al monto una vez que se haya deducido el aporte a obras sociales y otras retenciones no voluntarias. Las mismas se registran netas, es decir, las cobradas una vez efectuados los descuentos de tipo obligatorio y voluntario incluyendo el valor neto de la jubilación básica, asignaciones familiares, sueldo anual complementario, retroactivos, y otros ingresos monetarios extraordinarios. Incluye también ayudas monetarias tanto para jubilados como pensionados de cualquier caja de previsión social o del PAMI (Instituto Nacional de Servicios Sociales para Jubilados y Pensionados) aportado para el pago de alquileres, ayuda para la compra de medicamentos y otros subsidios siempre que sean en dinero. No se incluyen el valor de los descuentos obtenidos para la compra de medicamentos, turismo o cualquier otro servicio. La definición tampoco contiene ningún subsidio o transferencia en especie que se perciba por ser jubilado o pensionado.

Anexo

C.1

Hogares. Ingreso total familiar, per cápita familiar (promedio en pesos) y distribución del ingreso total por fuente (%). Ciudad de Buenos Aires. 1er. trimestre de 2023/1er. trimestre de 2024

	2023				2024
	1er. trimestre	2do. trimestre	3er. trimestre	4to. trimestre	1er. trimestre
Ingreso total familiar (promedio en \$)	282.598	317.227	457.072	559.027	836.044
Ingreso per cápita familiar (promedio en \$)	151.180	168.425	237.488	294.526	432.322
Distribución de la masa de ingreso total por fuente (%)	100,0	100,0	100,0	100,0	100,0
Ingresos laborales	78,4	79,1	79,4	79,1	79,5
Ingresos de la ocupación principal	72,9	72,5	73,0	73,2	74,4
Ingresos no laborales	21,6	20,9	20,6	20,9	20,5
Ingresos por jubilación y/o pensión	16,2	14,8	15,5	14,4	14,6
Hogares (distribución %)	100,0	100,0	100,0	100,0	100,0
Sin ingresos	---	---	1,3 ^b	1,2 ^b	---
Solo con ingresos laborales	47,9	48,1	49,5	47,0	49,2
Solo con ingresos no laborales	21,5	21,3	22,4	23,1	23,4
Solo con ingresos de jubilación y/o pensión	14,7	12,8	14,4	15,3	15,5
Con ingresos laborales y no laborales simultáneamente	30,1	29,9	26,9	28,7	26,5

^bValor de la celda con carácter indicativo (el coeficiente de variación estimado es mayor al 20 % y menor o igual al 30%).

--- No se presenta dato debido a que el coeficiente de variación estimado es mayor al 30%.

Nota: para el cálculo del Ingreso total familiar y del Ingreso per cápita familiar se incluye a los hogares sin ingresos. Se ha imputado el valor de ingresos a aquellos casos que no declaran el monto de los mismos.

La serie completa desde el 1er. trimestre de 2015 está disponible [aquí](#).

Fuente: Instituto de Estadística y Censos de la Ciudad Autónoma de Buenos Aires. ET01.

C.2

Población ocupada. Ingreso de la ocupación principal por sexo según calificación ocupacional, rama de actividad y categoría ocupacional (promedio y mediana en pesos), horas trabajadas, ingreso por hora (promedio y mediana en pesos) y distribución porcentual de la población ocupada. Ciudad de Buenos Aires. 1er.trimestre. Años 2023/2024

	1er. trimestre de 2023				1er. trimestre de 2024			
	Total	Varón	Mujer	Distribución porcentual de la población ocupada	Total	Varón	Mujer	Distribución porcentual de la población ocupada
Población ocupada	1.590.000	821.000	769.000		1.547.000	791.000	756.000	
Población ocupada con ingresos de la ocupación principal	1.559.500	808.000	751.500	100,0	1.520.500	777.500	743.000	100,0
Promedio en \$								
Ingreso de la ocupación principal	165.073	183.472	145.293		510.758	543.283	476.711	
Calificación ocupacional								
Alta calificación (profesional y técnica)	216.771	243.501	188.680	49,8	715.579	781.085	652.368	53,2
Baja calificación (operativa y no calificada)	113.836	125.264	101.270	50,2	330.485	349.112	309.536	46,8
Rama de actividad (excluye Servicio Doméstico)								
Industria y construcción	152.932	152.545 ^a	153.791 ^a	11,2	454.120	441.778	482.394 ^a	11,9
Comercio	128.710	131.035	125.974	14,3	442.638	469.404	404.247	14,8
Servicios	180.794	200.389	159.934	73,5	549.531	585.254	515.749	72,2
Otras ramas	186.276^b	189.561	---	1,1 ^b	615.992^a	629.377 ^a	595.432	1,1 ^b
Servicio doméstico en hogares particulares	39.821	---	39.634	4,0	146.032	---	146.520	3,3
Categoría ocupacional								
Patrón o empleador	260.932^a	292.634	175.469 ^b	3,3	1.007.134^a	938.765 ^a	1.235.951 ^b	4,1 ^a
Trabajador por cuenta propia	143.313	152.408	129.580	22,7	365.927	389.331	341.762	20,3
Asalariado	167.438	187.929	148.296	74,0	523.070	552.694	493.624	75,6
Horas trabajadas en la ocupación principal¹	37	40	33		38	41	35	
Ingreso por hora¹	1.165	1.199	1.129		3.442	3.342	3.547	
Mediana en \$								
Ingreso de la ocupación principal	140.000	150.000	120.000		400.000	400.000	380.000	
Calificación ocupacional								
Alta calificación (profesional y técnica)	180.000	200.000	160.000	49,8	600.000	650.000	500.000	53,2
Baja calificación (operativa y no calificada)	100.000	110.000	90.000	50,2	290.000	300.000	250.000	46,8

Continúa

C.2 Conclusión

	1er. trimestre de 2023				1er. trimestre de 2024			
	Total	Varón	Mujer	Distribución porcentual de la población ocupada	Total	Varón	Mujer	Distribución porcentual de la población ocupada
Rama de actividad (excluye Servicio Doméstico)								
Industria y construcción	120.000	120.000	130.000 ^a	11,2	300.000	300.000	300.000 ^a	11,9
Comercio	100.000	110.000	100.000	14,3	300.000	320.000	300.000	14,8
Servicios	150.000	160.000	140.000	73,5	420.000	450.000	400.000	72,2
Otras ramas	---	250.000 ^a	---	1,1	700.000 ^a	700.000 ^a	700.000 ^a	1,1 ^b
Servicio doméstico en hogares particulares	31.800	70.000	30.000	4,0	150.000 ^a	---	150.000 ^a	3,3
Categoría ocupacional								
Patrón o empleador	200.000 ^b	300.000 ^b	---	3,3	700.000 ^a	700.000 ^b	700.000 ^b	4,1 ^a
Trabajador por cuenta propia	110.000	120.000	100.000	22,7	300.000	300.000	300.000	20,3
Asalariado	140.000	150.000	130.000	74,0	400.000	400.000	400.000	75,6
Horas trabajadas en la ocupación principal¹	40	40	35		40	40	40	
Ingreso por hora¹	879	901	872		2.584	2.423	2.616	

¹Se excluye a la población que no trabajó la semana de referencia y a la que no tiene información en cantidad de horas semanales trabajadas.

^aValor de la celda con carácter indicativo (el coeficiente de variación estimado es mayor al 10% y menor o igual al 20%).

^bValor de la celda con carácter indicativo (el coeficiente de variación estimado es mayor al 20% y menor o igual al 30%).

--- No se presenta dato debido a que el coeficiente de variación estimado es mayor al 30%.

Nota: se excluye a los trabajadores sin pago. Se ha imputado el valor de ingresos a aquellos casos que no declaran el monto de los mismos. Los ingresos se presentan netos de aguinaldo. Los totales absolutos de población ocupada se presentan aproximados, dado que provienen de una fuente muestral.

La distribución porcentual se encuentra influida por los registros no informados (Ns/Nc) de las variables que constituyen el indicador.

La serie completa desde el 1er. trimestre de 2015 está disponible [aquí](#).

Fuente: Instituto de Estadística y Censos de la Ciudad Autónoma de Buenos Aires. ETOI.

C.3

Población ocupada. Ingreso de la ocupación principal por sexo según máximo nivel educativo alcanzado (promedio y mediana en pesos) y distribución porcentual de la población ocupada. Ciudad de Buenos Aires. 1er. trimestre. Años 2023/2024

	1er. trimestre de 2023				1er. trimestre de 2024			
	Total	Varón	Mujer	Distribución porcentual de la población ocupada	Total	Varón	Mujer	Distribución porcentual de la población ocupada
Población ocupada con ingresos provenientes de la ocupación principal	1.559.500	808.000	751.500	100,0	1.547.000	791.000	756.000	100,0
Promedio en \$								
Ingreso de la ocupación principal	165.073	183.472	145.293		510.758	543.283	476.711	100,0
Máximo nivel educativo alcanzado								
Hasta secundario incompleto	91.169	113.641	58.227	13,2	253.175	294.507	181.153	14,3
Secundario completo	123.805	134.594	108.956	17,6	347.493	380.440	302.283	15,7
Superior incompleto	162.921	189.573	130.422	26,0	462.539	535.761	375.813	23,9
Superior completo y más	205.820	232.784	183.675	43,2	671.176	734.840	622.309	46,1
Mediana en \$								
Ingreso de la ocupación principal	140.000	150.000	120.000	100,0	400.000	400.000	380.000	100,0
Máximo nivel educativo alcanzado								
Hasta secundario incompleto	75.000	95.000	45.000 ^a	13,2	200.000	240.000	150.000	14,3
Secundario completo	100.000	120.000	92.500	17,6	300.000	300.000	240.000	15,7
Superior incompleto	130.000	150.000	110.000	26,0	380.000	420.000	300.000	23,9
Superior completo y más	180.000	200.000	150.000	43,2	500.000	600.000	500.000	46,1

^aValor de la celda con carácter indicativo (el coeficiente de variación estimado es mayor al 10% y menor o igual al 20%).

Nota: se excluye a los trabajadores sin pago. Se ha imputado el valor de ingresos a aquellos casos que no declaran el monto de los mismos. Los ingresos se presentan netos de aguinaldo. Los totales absolutos de población ocupada se presentan aproximados, dado que provienen de una fuente muestral.

El nivel superior incluye: terciario / superior no universitario y universitario, así como también posgrado incompleto o completo. No incluye escuelas especiales no primarias.

Se excluye a la población con máximo nivel educativo ignorado por representar menos del 0,5% del total del cuadro.

La distribución porcentual se encuentra influida por los registros no informados (Ns/Nc) de las variables que constituyen el indicador.

La serie completa desde el 1er. trimestre de 2015 está disponible [aquí](#).

Fuente: Instituto de Estadística y Censos de la Ciudad Autónoma de Buenos Aires. ETOI.

C.4

Población asalariada. Ingreso de la ocupación principal por sexo según condición frente a los descuentos jubilatorios y registro en la seguridad social (promedio y mediana en pesos) y distribución porcentual de la población asalariada. Ciudad de Buenos Aires. 1er. trimestre. Años 2023/2024

	1er. trimestre de 2023				1er. trimestre de 2024			
	Total	Varón	Mujer	Distribución porcentual de la población asalariada	Total	Varón	Mujer	Distribución porcentual de la población asalariada
Población ocupada con ingresos provenientes de la ocupación principal	1.559.500	808.000	751.500	100,0	1.547.000	791.000	756.000	100,0
Promedio en (\$)								
Ingreso de la ocupación principal	165.073	183.472	145.293		510.758	543.283	476.711	
Asalariados	167.438	187.929	148.296	100,0	523.070	552.694	493.624	100,0
Condición frente a descuentos jubilatorios								
Con descuento jubilatorio	190.600	210.359	171.510	72,7	591.362	610.503	570.841	74,6
Sin descuento jubilatorio	105.799	124.256	90.033	27,3	322.605	354.530	297.208	25,4
Condición de registro en la seguridad social								
Registrados	183.779	202.956	164.988	83,4	574.715	598.573	550.519	83,8
No registrados	85.589	99.921	75.071 ^a	16,6	255.267	299.200	215.908	16,2
Mediana en (\$)								
Ingreso de la ocupación principal	140.000	150.000	120.000	100,0	400.000	400.000	380.000	
Asalariados	140.000	150.000	130.000	100,0	400.000	400.000	400.000	100,0
Condición frente a descuentos jubilatorios								
Con descuento jubilatorio	160.000	170.000	150.000	72,7	461.000	450.000	475.000	74,6
Sin descuento jubilatorio	80.000	96.000	65.000	27,3	250.000	300.000	200.000	25,4
Condición de registro en la seguridad social								
Registrados	150.000	169.200	150.000	83,4	450.000	450.000	450.000	83,8
No registrados	70.000	80.000	60.000 ^a	16,6	200.000	240.000	170.000	16,2

^aValor de la celda con carácter indicativo (el coeficiente de variación estimado es mayor al 10% y menor o igual al 20%).

Nota: se excluye a los trabajadores sin pago. Se ha imputado el valor de ingresos a aquellos casos que no declaran el monto de los mismos. Los ingresos se presentan netos de aguinaldo. La distribución porcentual se encuentra influida por los registros no informados (Ns/Nc) de las variables que constituyen el indicador.

La serie completa desde el 1er. trimestre de 2015 está disponible [aquí](#).

Fuente: Instituto de Estadística y Censos de la Ciudad Autónoma de Buenos Aires. ETOI.

C.5
Ingresos individuales laborales y no laborales. Ciudad de Buenos Aires. 1er. trimestre de 2023/ 1er. trimestre de 2024

	2023				2024
	1er. trimestre	2do. trimestre	3er. trimestre	4to. trimestre	1er. trimestre
Ingresos individuales					
Población perceptora	2.157.500	2.194.000	2.185.500	2.170.000	2.153.000
Ingreso de perceptores de ingreso (promedio en \$)	165.309	195.258	261.700	348.302	491.013
Ingresos laborales¹					
Población perceptora de ingresos laborales	1.575.500	1.620.500	1.587.000	1.573.500	1.552.500
Ingreso laboral de perceptores (promedio en \$)²	174.202	209.025	280.273	379.748	531.402
Ingreso laboral/Ingreso total individual de los perceptores de ingreso laboral (% promedio)	92,8	92,2	93,6	93,1	93,2
Ingreso de la ocupación principal (promedio en \$)	165.073	196.754	260.657	357.235	510.758
Población perceptora de ingresos de la ocupación principal	1.559.500	1.604.500	1.571.000	1.566.500	1.520.500
Ingreso laboral de asalariados (promedio en \$)	167.438	206.914	262.142	355.218	523.070
con descuentos jubilatorios (promedio en \$)	190.600	234.131	297.049	407.090	591.362
sin descuentos jubilatorios (promedio en \$)	105.799	141.720	174.316	218.769	322.605
Ingreso laboral de patrón o empleador	260.932^a	309.013	548.594^a	716.604^a	1.007.134^a
Ingreso laboral de trabajador por cuenta propia	143.313	144.814	201.920	293.130	365.927
Salario mínimo vital y móvil (\$) ³	67.743	84.512	112.500	146.000	180.000
Ingreso no laboral					
Población perceptora	881.500	887.500	866.500	915.000	878.500
Ingreso no laboral perceptores (promedio en \$)	93.251	100.992	146.731	173.027	264.113
Ingreso no laboral/Ingreso total individual de los perceptores de ingreso no laboral (% promedio)	78,8	78,8	80,8	77,0	80,4
Jubilaciones y/o pensiones y/o transferencias monetarias condicionadas (TMC)⁴					
Hogares perceptores	522.500	519.500	521.000	540.000	526.000
Población perceptora	672.500	677.500	693.000	714.500	689.000
Ingresos jubilatorios, por pensión o TMC/Ingreso total de hogares perceptores de esos ingresos (% promedio)	65,6	61,6	65,4	63,0	65,1
Jubilaciones y pensiones (con o sin TMC)					
Hogares perceptores	438.000	426.000	440.000	448.500	457.000
Población perceptora	564.000	557.000	576.500	590.500	594.000
Población perceptora con jubilaciones o pensiones como único ingreso	398.000	353.500	396.500	398.000	392.500
Ingresos por jubilación y/o pensión (promedio en \$)	109.534	114.078	166.024	185.392	279.072
Ingresos jubilatorios y/o por pensión de los hogares/ ingreso total de hogares perceptores (%)	71,7	68,4	72,2	70,2	70,1
Jubilación y/o pensión mínima (\$) ³	50.124	58.665	70.938	87.460	105.713
Población perceptora de jubilación y/o pensión por grupo quintilífico de ingreso total individual	564.000	557.000	576.500	590.550	594.000

Continúa

C.5

Conclusión

	2023				2024
	1er. trimestre	2do. trimestre	3er. trimestre	4to. trimestre	1er. trimestre
Distribución de población perceptora (%)	100,0	100,0	100,0	100,0	100,0
Q1	25,5	22,0 ^a	21,9	23,6	26,6
Q2	25,8	31,5 ^a	32,1	32,0	30,5
Q3	19,1	17,6 ^a	18,3	16,7	15,4
Q4	14,6 ^a	13,3 ^a	15,3 ^a	15,7 ^a	14,5 ^a
Q5	15,1 ^a	15,6 ^a	12,4 ^a	12,0 ^a	13,0 ^a
Población perceptora de jubilación y/o pensión por zona de residencia	564.000	557.000	576.500	590.550	594.000
Distribución de población perceptora (%)	100,0	100,0	100,0	100,0	100,0
Norte	22,1	22,1	22,7	21,8	21,0
Centro	55,6	56,3	55,1	55,5	55,5
Sur	22,2	21,6	22,2	22,7	23,5
Ingreso por transferencias monetarias condicionadas (TMC)					
Ingreso por TMC en hogares con presencia de personas de hasta 18 años (promedio en \$)	29.734	37.136	40.338	48.131	96.533
Asignación Universal por Hijo (\$) ³	9.792	11.465	13.864	17.081	41.322

¹La población perceptora de ingresos laborales incluye a los ocupados que percibieron ingresos por sus ocupaciones (principal y secundaria) en el período de referencia y a los desocupados e inactivos con ingresos de una ocupación anterior.

²Refiere a los ingresos laborales por todas las ocupaciones.

³Los valores de salario mínimo vital y móvil, de jubilación mínima y de AUH corresponden a los del mes intermedio del trimestre. Tanto la jubilación mínima como la AUH, no incluyen bonos especiales.

⁴Las transferencias monetarias condicionadas (TMC) comprenden los ingresos por: becas de estudio, Asignación Universal por Hijo, Programa Ciudadanía Porteña (Tarjeta Cabal), Programa Progresar y otros subsidios o planes sociales en dinero del gobierno nacional o local.

^aValor de la celda con carácter indicativo (el coeficiente de variación estimado es mayor al 10% y menor o igual al 20%).

Nota: la serie completa desde el 1er. trimestre de 2015 está disponible [aquí](#).

Fuente: Instituto de Estadística y Censos de la Ciudad Autónoma de Buenos Aires. ET01.

Fecha de publicación: 30/07/2024

Para más información estadística podés seguirnos en nuestras redes, visitarnos en nuestra web o consultarnos por mail.