



Condiciones de vida en la Ciudad de Buenos Aires: indigencia y pobreza por ingresos y estratificación. 3er. trimestre de 2021

Informe de resultados | 1614



Diciembre de 2021



Medalla de oro a la calidad en la Gestión Pública 2017



Buenos Aires Ciudad



Resumen gráfico

Indigencia y pobreza por ingresos y estratificación. 3er. trimestre de 2021

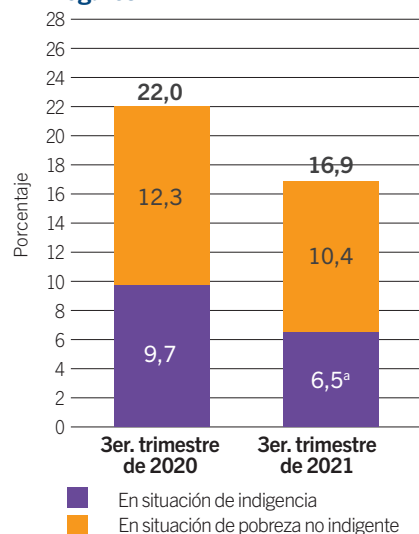
En condición de pobreza



16,9%
(221.000 hogares)
6,5% en situación de indigencia
(85.000 hogares)

● En la comparación interanual, abandonan la situación de pobreza 67.000 hogares y 171.000 personas. En particular, dejan la indigencia unos 43.000 hogares y 105.000 personas.

Hogares



23,6%
(727.000 personas)
9,7% en situación de indigencia
(299.000 personas)

Sectores no pobres

En situación vulnerable



Sector medio frágil



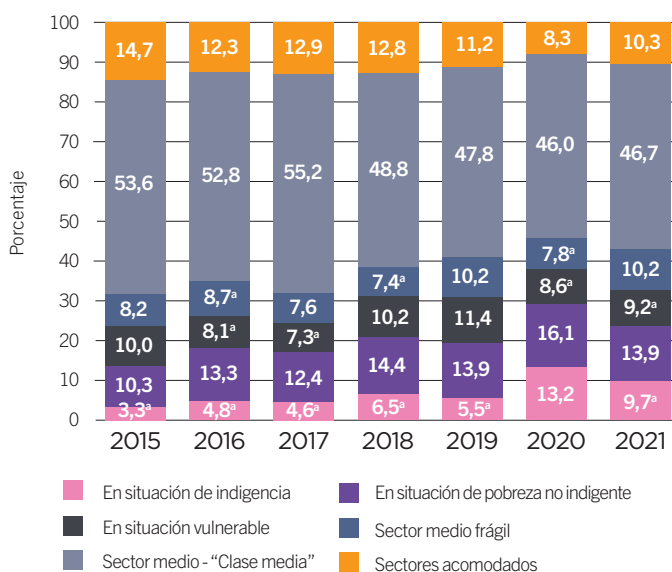
Sector medio "Clase media"



Sectores acomodados



Población por estrato de ingresos (%). 3er. trimestre de 2015/2021



Dinámica del período

- La pobreza por ingresos **se reduce en la comparación interanual (5,1 pp en hogares y 5,6 pp en personas)**, con mayor caída en la pobreza indigente que en la no indigente. De los 67.000 hogares que dejan la pobreza en el último año, el 63% lo hace desde la indigencia.
- No obstante esta mejora, las incidencias de la pobreza y de la indigencia en hogares y personas siguen siendo de las más altas de la serie para un tercer trimestre; solo son superadas por las de 2020.
- En el período, aún hay **221.000 hogares en la pobreza, en los que residen unas 727.000 personas**. El 38,4 de esos hogares no logran costear una canasta básica de alimentos (41,2% de las personas en condición de pobreza).
- En el resto de los estratos, **se destaca la expansión interanual de los sectores acomodados y, en menor medida, de los sectores medios**. Si bien este aumento en la participación de los sectores acomodados acerca su peso al que tenía en 2019, previo a la pandemia, aún está lejos del de 2018.
- En relación al trimestre anterior, se observa una mejora generalizada en los hogares de la Ciudad. Se reduce la participación de los hogares que se encuentran en condición endeble (en la pobreza, en condición de vulnerabilidad y los que forman parte de los sectores medios frágiles), con el consiguiente aumento de los sectores medios y acomodados.

^a Valor con carácter indicativo (el coeficiente de variación estimado es mayor al 10% y menor o igual al 20%).

Nota: las personas se clasifican según el estrato al que corresponde el hogar en el que residen.

Fuente: Dirección General de Estadística y Censos (Ministerio de Hacienda y Finanzas GCBA), sobre la base de datos de ETOI. Líneas de indigencia y de pobreza y Canasta total del Sistema de Canastas de Consumo.

Condiciones de vida en la Ciudad de Buenos Aires: indigencia y pobreza por ingresos y estratificación. 3er. trimestre de 2021

Introducción

En el tercer trimestre de 2021, la recuperación en el nivel de empleo queda por encima de la correspondiente a la actividad (las tasas se colocan en 48,3% y en 53,3%, respectivamente), por lo que disminuye la tasa de desocupación, favorecido por la mejora en la actividad económica y la mayor circulación en la Ciudad. La subocupación también cede. En consecuencia, **los ingresos laborales mejoran**.

La desocupación se ubica en 9,3% (152.000 personas buscan una ocupación y están disponibles para empezar a trabajar pero no la consiguen) y la tasa de subocupación se coloca en 10,9% (179.000 personas). En paralelo, crece la precariedad entre la población asalariada.

Los **ingresos no laborales también aumentan**, motorizados por los incrementos en las jubilaciones y pensiones y los refuerzos en las transferencias monetarias del Estado, en particular la AUH.

Si bien **los precios también se expanden** en el período (46,8% en la comparación interanual - IPCBA), **lo hacen por debajo de los ingresos familiares** (56,2%).

De lo anterior resulta **una mejora interanual por segundo período consecutivo en las condiciones de vida medidas por el ingreso**, que ocurre sobre niveles extraordinariamente altos de pobreza (y en particular, de indigencia). Los niveles siguen siendo de los más altos de la serie histórica iniciada en 2015 y, en consecuencia, superiores a los previos a la pandemia.

La **pobreza se ubica en 16,9% de los hogares** (221.000 hogares) y 23,6% de las personas (727.000 personas), con mejoras en relación al mismo trimestre del año anterior.

Algunos grupos resultan más impactados por la pobreza que otros. Cabe destacar a los **hogares encabezados por mujeres** (donde la incidencia de la pobreza es de 19,1%, frente a 14,7% con jefe varón), por una persona **desocupada** (más que triplican la incidencia del total), o por una ocupada en **servicio doméstico** (58,6%). También a los hogares que están **ubicados en la zona sur** (31,0%) y a los que **tienen niños de menos de 14 años** (35,5%), estos últimos con incidencias de la pobreza y de la indigencia crecientes con

el número de niños en el hogar. **En cambio, la porción de hogares con presencia de adultos mayores que están en situación de pobreza está por debajo del promedio** (7,5%) y se reduce con la cantidad de personas mayores de 65 años en el hogar, producto de la amplia cobertura jubilatoria que garantiza un mínimo de ingresos.

Se destaca que el **40,4% de los niños, niñas y adolescentes (0-17 años) residen en hogares en condición de pobreza (288.000 personas)**. Un año atrás, el guarismo era de 45,5%.

El **ingreso per cápita familiar** de los hogares en condición de indigencia es de \$5.062 y el de los que padecen pobreza no indigente es de \$15.462.

En promedio, **se requeriría transferir \$26.207 a los hogares en situación de pobreza para que salieran de esa condición**. Esa brecha de ingresos representa, siempre en promedio, el **42,4%** de los ingresos de los hogares en situación de pobreza.

En promedio, los hogares en condición de pobreza tienen **3,3 miembros**, por encima del 2,4 del promedio de la Ciudad.

Metodología

El desarrollo de la metodología de las Líneas de Indigencia y de Pobreza para la Ciudad de Buenos Aires (Canastas Básicas Alimentaria y Total)¹, combinado con la Canasta Total (CT) del pre-existente Sistema de Canastas de Consumo, que establece umbrales mínimos de satisfacción de las necesidades básicas de los hogares, permitió obtener una nueva estratificación de los hogares de la CABA en términos de su capacidad de acceso al consumo de bienes y servicios.

El criterio de estratificación utilizado recoge los antecedentes de la DGEyC² y permite, por un lado, identificar a los sectores más desprotegidos de la sociedad en términos de situaciones de indigencia y de pobreza y, por el otro, da

1 Los datos de este informe son provisorios y están sujetos a revisión.

2 Para conocer el primer antecedente de esta estratificación para la Ciudad de Buenos Aires, véase, Informe de Resultados 544 (marzo de 2013): ["El sector medio en la Ciudad de Buenos Aires: una aproximación a partir de la estratificación de la población porteña según ingresos"](#).

cuenta de la heterogeneidad de los sectores no pobres de manera de facilitar un análisis más integral de la situación social de la Ciudad de Buenos Aires, la de cada uno de los estratos definidos y su evolución en el tiempo.

El método utilizado para la estratificación consiste en comparar el valor de canastas de bienes y servicios que satisfacen las necesidades básicas de los hogares³ con los ingresos que éstos poseen para adquirirlos en el mercado. La fuente utilizada para obtener esos ingresos es la Encuesta Trimestral de Ocupación e Ingresos (ETOI)⁴.

En este informe se efectúa un detalle de la evolución de sectores sociales de la Ciudad a partir de las siguientes categorías de estratos:

En situación de indigencia: Hogares cuyo ingreso total mensual no alcanza para cubrir la Canasta Básica Alimentaria (CBA - Línea de indigencia).

En situación de pobreza no indigente: Hogares cuyo ingreso total mensual no alcanza para cubrir la Canasta Básica Total (CBT - Línea de pobreza) pero permite al menos adquirir la CBA.

En situación vulnerable (no pobres): Hogares cuyo ingreso total mensual es de al menos la CBT y no alcanza la Canasta Total (CT) del Sistema de Canastas de Consumo.

Sector medio frágil: Hogares cuyo ingreso total mensual es de al menos la CT y no alcanza 1,25 veces la CT del Sistema de Canastas de Consumo.

Sector medio “clase media”: Hogares cuyo ingreso total mensual es de al menos 1,25 veces la CT y no alcanza 4 veces la CT del Sistema de Canastas de Consumo.

Sectores acomodados: Hogares cuyo ingreso mensual es de 4 veces o más la CT del Sistema de Canastas de Consumo.

Las personas se clasifican según el estrato al que corresponde el hogar.

En la primera parte de este informe, se expone la estructura de los hogares y las personas residentes en la Ciudad de Buenos Aires en el segundo trimestre de 2021 en términos

de los estratos señalados y su evolución interanual. En la parte dos, se analiza la dinámica del primer semestre.

Situación en el tercer trimestre de 2021

- En la comparación interanual, **salen de la pobreza 67.000 hogares y 171.000 personas**, lo que en puntos porcentuales representa un cambio de -5,1 pp y -5,6 pp, respectivamente. **Esta reducción se explica mayormente por la disminución de la pobreza más extrema** (43.000 hogares y 105.000 personas dejan la condición de indigencia que tenían un año atrás). De los que quedan en la pobreza, **cerca del 40% de los hogares y de las personas en condición de pobreza no tienen recursos suficientes para los gastos básicos de alimentación**, proporción que está muy por encima de los niveles anteriores a la pandemia.
- **La indigencia alcanza al 6,5% de los hogares (85.000 hogares) y al 9,7% de las personas (299.000 personas)**. Junto con la pobreza total, **sigue teniendo de los valores más altos de la serie iniciada en 2015** para un tercer trimestre, sólo superados por los de 2020. **La población en situación de indigencia es 76% más que en igual trimestre antes de la declaración del ASPO.**
- Por su parte, **la expansión de los estratos no pobres se explica especialmente por los Sectores acomodados** y, en menor medida, por los Sectores medios.
- En cambio, **el sector En situación vulnerable prácticamente mantiene su tamaño** (9,6% de los hogares y 9,2% de las personas). Sumado al conjunto de hogares en condición de pobreza, conforman **los hogares en vulnerabilidad, que ascienden a 26,5% (32,8% de las personas)**.
- **El Sector medio frágil**, ubicado entre los hogares en condición de vulnerabilidad y los sectores medios **está integrado por el 9,3% de los hogares y el 10,2% de las personas**.
- **Los Sectores medios asociados a la “clase media” representan 50,8% de los hogares de la Ciudad de Buenos Aires en el período y 46,7% de la población (unos 664.000 hogares y 1.437.000 personas, respectivamente)** y tuvieron leves aumentos en el período que acercan las participaciones a los niveles de 2019.
- **Los Sectores acomodados de la Ciudad de Buenos Aires son los que más aumentaron su porción en el tercer trimestre, compensando el fuerte retroceso que tuvieron en la pandemia. El porcentaje de hogares se coloca en 13,4% y el de personas en 10,3%**, lo que significa ascensos en el último año de 2,5 pp y de 2 pp respectivamente. **Si bien esto los acerca a los niveles de 2019, antes de la pandemia, aún están lejos de los de 2018**. Integran el sector acomodado unos 175.000 hogares y 315.000 personas.
- **En relación al trimestre anterior, se observa una mejora generalizada en los hogares de la Ciudad⁵.**
- **Se reduce la participación de los hogares que se encuentran en condición endeble** (en la pobreza, en condición de vulnerabilidad y los que forman parte de los sectores medios frágiles), con el consiguiente aumento de los sectores medios y acomodados.
- En particular, **la pobreza disminuye 3,6 pp en hogares y 2,8 pp en personas**. A diferencia de la dinámica interanual, el cambio está traccionado por la pobreza no indigente, dado que la indigencia prácticamente no se modifica.

3 La estimación del valor de las canastas de los hogares toma en consideración las características de cada uno de ellos, tales como el ciclo vital, el tamaño, la edad de sus miembros, entre otras, lo cual posibilita conocer el perfil de cada segmento de población.

4 El informe de valorización de umbrales mínimos correspondiente a mayo de 2020 es el Informe de Resultados 1588 de la DGEyC (septiembre de 2021): [“Líneas de pobreza y Canastas de consumo para la Ciudad de Buenos Aires. Agosto de 2021”](#). Con el objetivo de facilitar la interpretación de esos datos, también puede consultarse una síntesis de la metodología, las fuentes utilizadas y la aplicabilidad de esta información en el documento “Construcción de las líneas de indigencia (LI) y pobreza (LP) para la Ciudad de Buenos Aires. Síntesis metodológica” (mayo de 2016). Finalmente, para datos del índice de precios al consumidor (IPCBA) del período, véase el Informe de Resultados 1589 de la DGEyC (septiembre de 2021): [“IPCBA. Agosto de 2021”](#).

5 Cabe advertir que la comparación más correcta es la interanual, dado que está libre de factores estacionales. Tanto en el mercado de trabajo -y por ende en los ingresos laborales-, como en los ingresos no laborales y en los precios de los bienes y servicios que consumen los hogares, hay regularidad en una parte de los cambios que presentan las variables de un trimestre a otro, por lo que las variaciones intertrimestrales en los indicadores de condiciones de vida no deberían interpretarse como mejora o deterioro si no se los aísla de este componente.

Cuadro 1 Distribución de hogares y personas por estrato de ingresos (%). Ciudad de Buenos Aires. 3er. trimestre de 2021

	Hogares		Personas	
	Porcentajes	Valores absolutos	Porcentajes	Valores absolutos
Total	100,0	1.306.000	100,0	3.076.000
En situación de pobreza	16,9	221.000	23,6	727.000
En situación de indigencia	6,5 ^a	85.000 ^a	9,7 ^a	299.000 ^a
En situación de pobreza no indigente	10,4	136.000	13,9	428.000
No pobres	83,1	1.085.000	76,4	2.349.000
En situación vulnerable	9,6	125.000	9,2 ^a	284.000 ^a
Sector medio frágil	9,3	121.000	10,2	313.000
Sector medio - "Clase media"	50,8	664.000	46,7	1.437.000
Sectores acomodados	13,4	175.000	10,3	315.000

^a Valor de la celda con carácter indicativo (el coeficiente de variación estimado es mayor al 10% y menor o igual al 20%).

Clasificación de los hogares:

En situación de indigencia: Hogares cuyo ingreso total mensual no alcanza para cubrir la Canasta Básica Alimentaria (CBA - Línea de indigencia). En situación de pobreza no indigente: Hogares cuyo ingreso total mensual no alcanza para cubrir la Canasta Básica Total (CBT - Línea de pobreza) pero permite al menos adquirir la CBA. No pobres en situación vulnerable: Hogares cuyo ingreso total mensual es de al menos la CBT y no alcanza la Canasta Total (CT) del Sistema de Canastas de Consumo. Sector medio frágil: Hogares cuyo ingreso total mensual es de al menos la CT y no alcanza 1,25 veces la CT del Sistema de Canastas de Consumo. Sector medio - "Clase media": Hogares cuyo ingreso total mensual es de al menos 1,25 veces la CT y no alcanza 4 veces la CT del Sistema de Canastas de Consumo. Sectores acomodados: Hogares cuyo ingreso mensual es de 4 veces o más la CT del Sistema de Canastas de Consumo.

Nota: la Línea de pobreza se construye para cada hogar de acuerdo a su composición, tomando en consideración economías de escala y equivalencias específicas. En cada período, se estiman por separado los valores de los bienes y servicios básicos que conforman los componentes no alimentarios de la Canasta Básica Total (agrupados en 12 categorías), que son los que tienen un carácter prioritario en la asignación del gasto por parte de los hogares de acuerdo con lo observado en la población.

Las personas se clasifican según el estrato al que corresponde el hogar. Los valores absolutos de hogares y personas se presentan aproximados, dado que provienen de una fuente muestral. La suma de los valores parciales puede diferir del total por procedimientos de redondeo.

Fuente: Dirección General de Estadística y Censos (Ministerio de Hacienda y Finanzas GCBA), sobre la base de datos de ETOI y Líneas de indigencia y de pobreza y Canasta total del Sistema de Canastas de Consumo.

Cuadro 2 Distribución de hogares y personas por estrato de ingresos (%). Ciudad de Buenos Aires. 1er. trimestre de 2015/ 3er. trimestre de 2021

Período	Total	En situación de pobreza	En situación de indigencia	En situación de pobreza no indigente	No pobres	En situación vulnerable	Sector medio frágil	Sector medio - "Clase media"	Sectores acomodados	
Hogares										
2015	1er. trim.	100,0	11,8	4,5 ^a	7,3	88,2	7,9	8,7	56,9	14,7
	2do. trim.	100,0	10,7	3,4 ^a	7,3	89,3	8,5	10,1	56,8	13,9
	3er. trim.	100,0	9,4	2,4 ^a	7,0	90,6	8,1	9,2	55,7	17,6
	4to. trim.	100,0	11,2	2,8 ^a	8,4	88,7	9,5	7,8	54,7	16,7
2016	1er. trim.	100,0	12,3	4,1 ^a	8,3	87,7	7,6	9,7	53,8	16,6
	2do. trim.	100,0	14,7	3,9 ^a	10,9	85,3	9,9	9,5	53,5	12,4
	3er. trim.	100,0	12,7	3,4 ^a	9,3	87,3	8,0	9,0	55,2	15,0
	4to. trim.	100,0	13,3	3,4 ^a	9,9	86,7	8,1	9,8	54,8	14,0
2017	1er. trim.	100,0	10,2	2,9 ^a	7,3	89,8	7,6	9,0	55,3	17,9
	2do. trim.	100,0	11,9	2,6 ^a	9,3	88,1	8,1	8,6	57,0	14,4
	3er. trim.	100,0	12,2	3,6 ^a	8,6	87,8	7,2	7,2	57,4	16,0
	4to. trim.	100,0	11,5	2,6 ^a	8,9	88,6	7,3 ^a	8,4 ^a	57,8	15,1
2018	1er. trim.	100,0	11,6	3,1 ^a	8,5	88,5	7,6	8,5	54,1	18,3
	2do. trim.	100,0	12,5	3,2 ^a	9,3	87,5	8,5	8,4	55,3	15,3
	3er. trim.	100,0	14,7	3,8 ^a	11,0	85,3	8,8	7,9	52,9	15,7
	4to. trim.	100,0	15,1	4,0 ^a	11,2	84,9	11,5	11,1	51,0	11,3
2019	1er. trim.	100,0	14,8	4,3 ^a	10,5	85,2	9,5	9,0	53,3	13,4
	2do. trim.	100,0	17,2	4,6 ^a	12,7	82,8	11,5	10,2	49,7	11,4
	3er. trim.	100,0	14,8	4,0 ^a	10,8	85,2	11,0	9,0 ^a	51,5	13,7
	4to. trim.	100,0	16,1	4,5 ^a	11,6	83,9	11,1	8,6	52,2	12,0
2020	1er. trim.	100,0	17,2	5,7 ^a	11,5	82,8	7,9	8,5	52,9	13,4
	2do. trim.	100,0	26,1	11,7	14,4	73,9	11,0	9,1	45,4	8,4
	3er. trim.	100,0	22,0	9,7	12,3	78,0	9,2	8,6 ^a	49,4	10,9
	4to. trim.	100,0	20,2	7,8	12,4	79,8	10,5	10,2	48,4	10,7
2021	1er. trim.	100,0	19,7	6,6	13,1	80,3	10,5	9,2	49,6	11,0
	2do. trim.	100,0	20,5	6,4	14,1	79,6	10,6	10,9	49,5	8,6
	3er. trim.	100,0	16,9	6,5 ^a	10,4	83,1	9,6	9,3	50,8	13,4

Continúa

Cuadro 2 Conclusión

Período	Total	En situación de pobreza	En situación de indigencia	En situación de pobreza no indigente	No pobres	En situación vulnerable	Sector medio frágil	Sector medio - 'Clase media'	Sectores acomodados	
Personas										
2015	1er. trim.	100,0	17,2	6,6	10,5	82,8	8,8 ^a	8,3	53,2	12,5
	2do. trim.	100,0	16,4	5,2	11,2	83,6	9,2	9,8	52,8	11,8
	3er. trim.	100,0	13,6	3,3	10,3	86,4	10,0	8,2	53,6	14,7
	4to. trim.	100,0	16,7	4,1	12,6	83,3	10,6	7,3	51,9	13,5
2016	1er. trim.	100,0	17,6	5,4	12,2	82,4	8,7 ^a	10,4	49,7	13,6
	2do. trim.	100,0	21,1	5,8	15,3	78,9	10,8	8,7	49,4	10,0
	3er. trim.	100,0	18,1	4,8	13,3	81,9	8,1 ^a	8,7 ^a	52,8	12,3
	4to. trim.	100,0	18,9	5,0	13,9	81,0	8,7 ^a	9,0	52,0	11,3
2017	1er. trim.	100,0	14,9	4,0 ^a	10,9	85,0	8,2 ^a	9,3	52,5	15,0
	2do. trim.	100,0	16,2	3,7 ^a	12,5	83,8	9,1 ^a	8,9 ^a	54,5	11,3
	3er. trim.	100,0	17,0	4,6 ^a	12,4	83,0	7,3 ^a	7,6	55,2	12,9
	4to. trim.	100,0	17,7	4,0 ^a	13,7	82,4	7,9 ^a	7,6 ^a	54,0	12,9
2018	1er. trim.	100,0	16,0	4,3 ^a	11,7	83,9	8,7 ^a	8,8 ^a	51,0	15,4
	2do. trim.	100,0	18,4	5,6 ^a	12,8	81,6	9,4	8,5	51,1	12,6
	3er. trim.	100,0	20,9	6,5 ^a	14,4	79,1	10,2	7,4 ^a	48,8	12,8
	4to. trim.	100,0	21,3	6,6 ^a	14,7	78,7	11,4 ^a	11,1	47,0	9,3
2019	1er. trim.	100,0	19,1	6,0 ^a	13,1	80,9	9,5 ^a	10,1	50,7	10,8
	2do. trim.	100,0	22,1	6,2 ^a	15,9	77,9	12,2 ^a	10,3	46,4	9,1
	3er. trim.	100,0	19,4	5,5 ^a	13,9	80,6	11,4	10,2	47,8	11,2
	4to. trim.	100,0	22,3	6,5 ^a	15,8	77,7	10,9 ^a	8,6 ^a	48,6	9,6
2020	1er. trim.	100,0	22,9	7,8 ^a	15,1	77,1	8,1 ^a	8,5 ^a	49,1	11,4
	2do. trim.	100,0	33,6	15,7	17,9	66,4	10,7	8,2	41,3	6,3
	3er. trim.	100,0	29,2	13,2	16,1	70,8	8,6 ^a	7,8 ^a	46,0	8,3
	4to. trim.	100,0	24,9	10,1 ^a	14,8	75,1	10,7	9,8 ^a	45,9	8,7
2021	1er. trim.	100,0	26,5	9,4 ^a	17,1	73,5	11,1	9,0 ^a	44,8	8,6
	2do. trim.	100,0	26,4	9,8	16,6	73,6	10,4	10,7	45,8	6,7 ^a
	3er. trim.	100,0	23,6	9,7 ^a	13,9	76,4	9,2 ^a	10,2	46,7	10,3

^aValor de la celda con carácter indicativo (el coeficiente de variación estimado es mayor al 10% y menor o igual al 20%).

Clasificación de los hogares:

En situación de indigencia: Hogares cuyo ingreso total mensual no alcanza para cubrir la Canasta Básica Alimentaria (CBA - Línea de indigencia). En situación de pobreza no indigente: Hogares cuyo ingreso total mensual no alcanza para cubrir la Canasta Básica Total (CBT - Línea de pobreza) pero permite al menos adquirir la CBA. No pobres en situación vulnerable: Hogares cuyo ingreso total mensual es de al menos la CBT y no alcanza la Canasta Total (CT) del Sistema de Canastas de Consumo. Sector medio frágil: Hogares cuyo ingreso total mensual es de al menos la CT y no alcanza 1,25 veces la CT del Sistema de Canastas de Consumo. Sector medio - 'Clase media': Hogares cuyo ingreso total mensual es de al menos 1,25 veces la CT y no alcanza 4 veces la CT del Sistema de Canastas de Consumo. Sectores acomodados: Hogares cuyo ingreso mensual es de 4 veces o más la CT del Sistema de Canastas de Consumo.

Nota: la Línea de pobreza se construye para cada hogar de acuerdo a su composición, tomando en consideración economías de escala y equivalencias específicas. En cada período, se estiman por separado los valores de los bienes y servicios básicos que conforman los componentes no alimentarios de la Canasta Básica Total (agrupados en 12 categorías), que son los que tienen un carácter prioritario en la asignación del gasto por parte de los hogares de acuerdo con lo observado en la población.

Las personas se clasifican según el estrato al que corresponde el hogar.

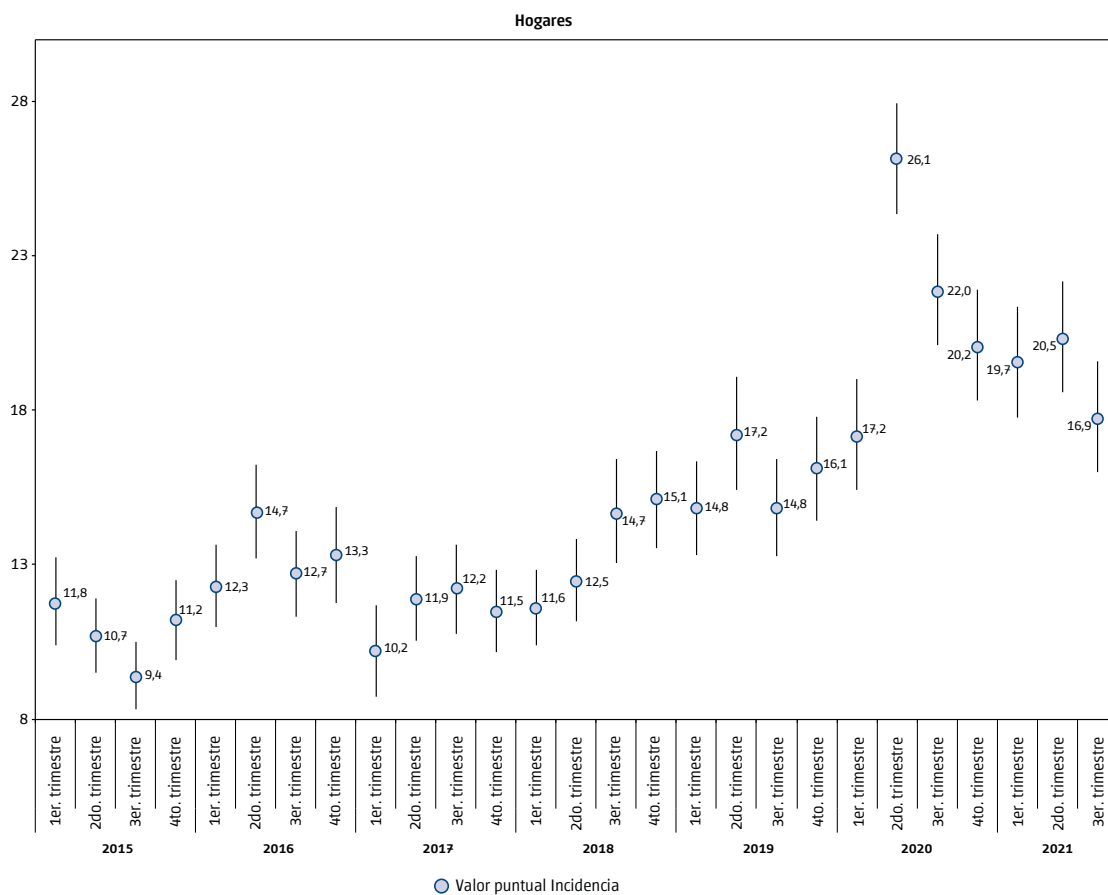
Los valores absolutos de hogares y personas se presentan aproximados, dado que provienen de una fuente muestral.

La suma de los valores parciales puede diferir del total por procedimientos de redondeo.

Los datos del tercer trimestre 2020 fueron revisados, por cuanto puede haber diferencias en relación a los publicados anteriormente.

Fuente: Dirección General de Estadística y Censos (Ministerio de Hacienda y Finanzas GCBA), sobre la base de datos de ETOI y Líneas de indigencia y de pobreza y Canasta total del Sistema de Canastas de Consumo.

Gráfico 1 Incidencia de la pobreza en hogares. Intervalos de confianza al 90%. Ciudad de Buenos Aires. 1er. trimestre de 2015/3er. trimestre de 2021

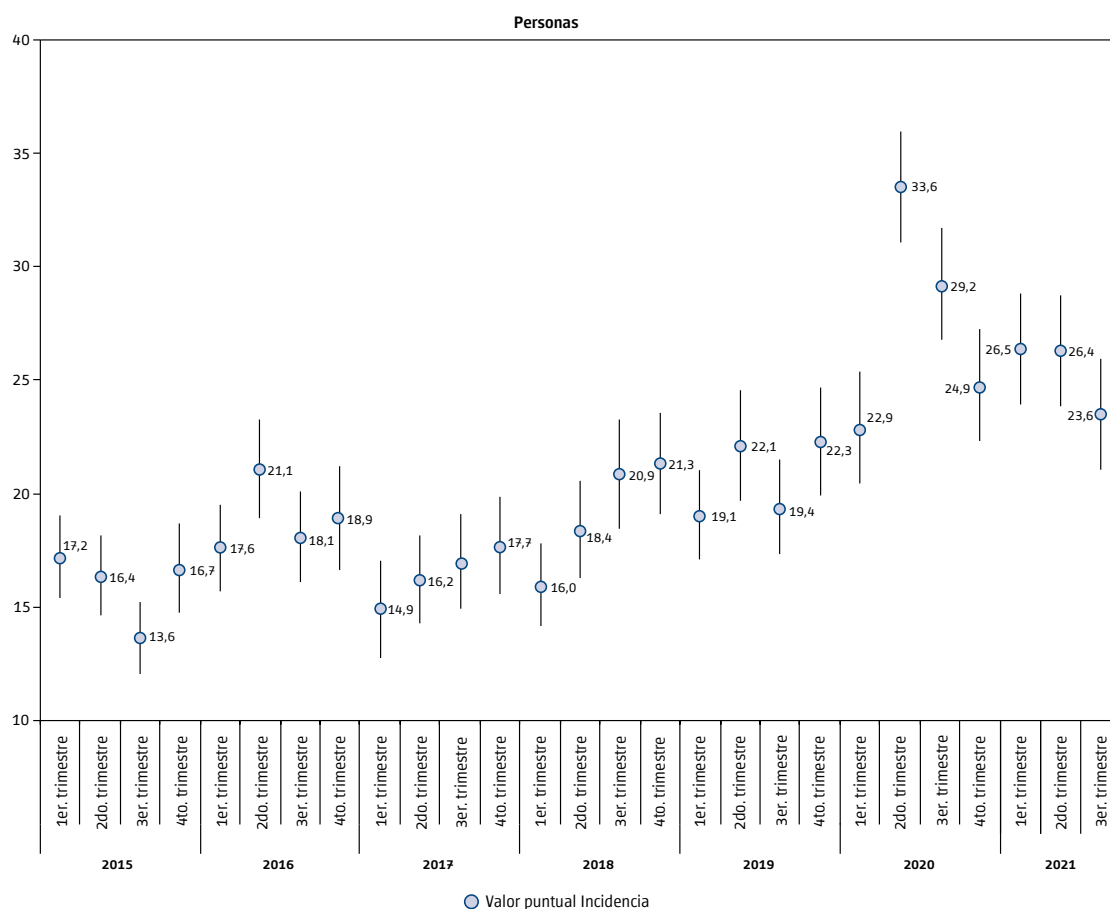


Datos preliminares, sujetos a revisión.

Nota: cuando los intervalos de confianza construidos al 90% se solapan, no habría diferencia estadísticamente significativa en los valores de la variable. Los datos del tercer trimestre de 2020 fueron revisados, por cuanto puede haber diferencias en relación a los publicados anteriormente.

Fuente: Dirección General de Estadística y Censos (Ministerio de Hacienda y Finanzas GCBA). ETOI.

Gráfico 2 Incidencia de la pobreza en personas. Intervalos de confianza al 90%. Ciudad de Buenos Aires. 1er. trimestre de 2015/3er. trimestre de 2021



Datos preliminares, sujetos a revisión.

Nota: cuando los intervalos de confianza construidos al 90% se solapan, no habría diferencia estadísticamente significativa en los valores de la variable. Los datos del tercer trimestre de 2020 fueron revisados, por cuanto puede haber diferencias en relación a los publicados anteriormente.

Fuente: Dirección General de Estadística y Censos (Ministerio de Hacienda y Finanzas GCBA). ETOI.