



Dinámica de las exportaciones de bienes. Ciudad de Buenos Aires. 1er. semestre de 2021

Informe de resultados | **1600**



Octubre de 2021



*Medalla de oro a la calidad
en la Gestión Pública 2017*

Resumen ejecutivo

Durante los primeros seis meses de 2021 la Ciudad de Buenos Aires exportó bienes por un total de USD 131,4 millones, lo cual representó un descenso interanual del 18,4%.

En términos agregados, las ventas totales del país hacia el extranjero alcanzaron USD 35.286,2 millones y, contrariamente a lo que sucedió en el distrito, registraron un ascenso del orden del 28,1% con respecto a igual período del año previo. Cabe señalar que las exportaciones de la Ciudad tienen una incidencia casi nula en el total nacional (0,4%).

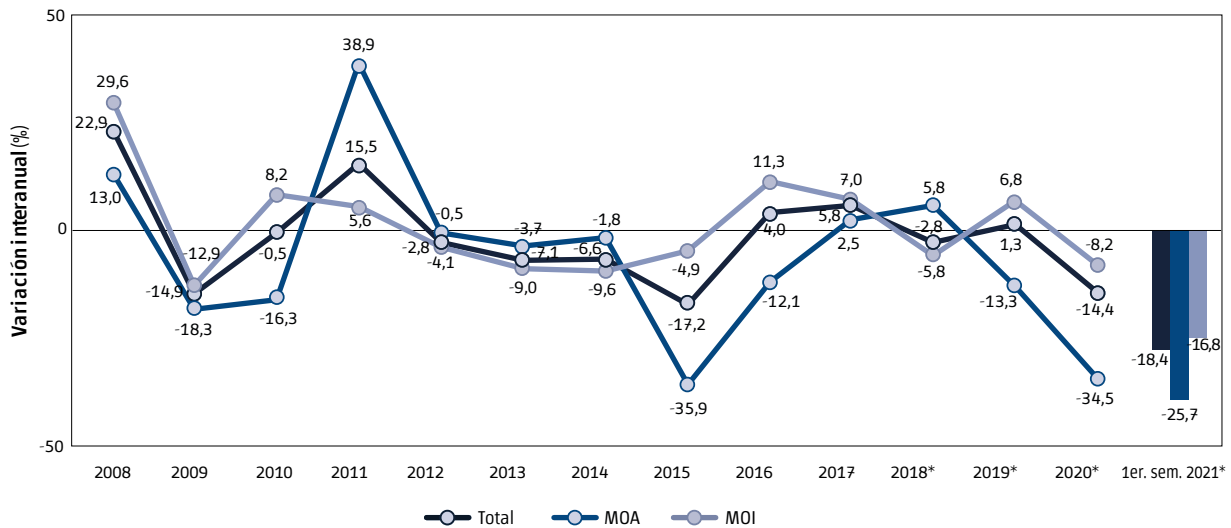
De las divisas introducidas al ámbito porteño, USD 109,5 millones provinieron de las exportaciones de Manufacturas de Origen Industrial (MOI) y USD 21,9 millones,

de Manufacturas de Origen Agropecuario (MOA). Ambos rubros verificaron caídas interanuales en sus ventas del 16,8% y 25,7% respectivamente.

Los bienes industriales más comercializados fueron *Productos químicos orgánicos* y *Productos farmacéuticos*, que representaron el 78,1% del comercio de MOI. Sobresale la participación del primero (57,5%) destinado principalmente a Alemania (85,0%).

De las exportaciones de manufacturas agropecuarias, el capítulo más significativo fue *Pieles y cueros*, que explicó el 34,1% del comercio del rubro. Entre los principales destinos de MOA se destacó Hong Kong y Brasil que, en forma conjunta, absorbieron el 45,7% del total.

Gráfico 1 Variación porcentual interanual de exportaciones de bienes por MOI y MOA. Ciudad de Buenos Aires. Años 2008/1er. semestre de 2021



* Datos provisionales.

Fuente: Dirección General de Estadística y Censos (Ministerio de Hacienda y Finanzas GCBA), sobre la base de datos de INDEC.

Dinámica de las exportaciones de bienes. Ciudad de Buenos Aires. 1er. semestre de 2021

1. Exportaciones de bienes de la Ciudad

Entre enero y junio, la Ciudad de Buenos Aires exportó un equivalente a USD 131,4 millones en bienes lo que revela una contracción interanual del 18,4%¹. La dinámica del período guarda relación con lo sucedido en 2020 y, por consiguiente, no logra recuperar los niveles de exportación previos.

En el agregado nacional, por el contrario, se registró un alza interanual del 28,1% que contrasta con el descenso

registrado en 2020. Cabe destacar la casi nula incidencia del comercio exterior de la ciudad en el total del país (0,4%).

Si se desagregan las exportaciones porteñas por rubro, se observa que el 99,97% correspondió a bienes manufacturados, siendo el 83,3% Manufacturas de Origen Industrial y la porción restante, Manufacturas de Origen Agropecuario.

La demanda de bienes industriales mostró una contracción interanual del 16,8% con respecto al período enero/junio de 2020 e incrementó levemente su participación relativa, en 1,6 puntos porcentuales -p.p.-.

Las exportaciones de las manufacturas agropecuarias exhibieron un descenso en una magnitud superior a las industriales (25,7%) y redujeron su incidencia en el total en la misma proporción que el aumento de MOI.

¹ A nivel global, el comercio entre países sufrió las consecuencias del avance del CORONAVIRUS-COVID 19, declarado pandemia el 11 de marzo de 2020. Los efectos se hicieron visibles luego de que los diferentes referentes nacionales adoptaran medidas de aislamiento de la población (en Argentina se decretó el Aislamiento Social, Preventivo y Obligatorio el 20/03/2020 -Decreto 297-2020-) lo que derivó en la suspensión de la actividad económica en gran parte de los sectores productivos. El alcance de estas medidas y la incidencia sobre las economías regionales y municipales deberá ser estudiado y medido con el correr de los años.

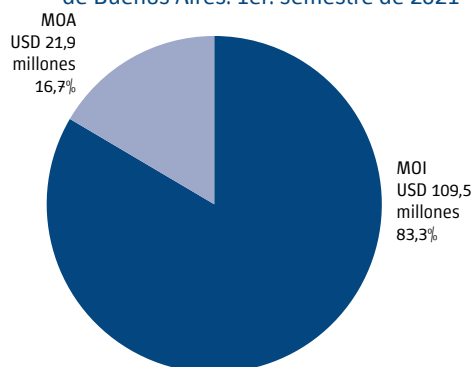
Cuadro 1 Exportaciones de bienes (millones de dólares), variación porcentual interanual y participación porcentual en el total nacional. Ciudad de Buenos Aires y Argentina. Años 2017/1er. semestre de 2021

Año	Ciudad de Buenos Aires		Argentina		Participación de la Ciudad en el total nacional (%)
	Millones (USD)	Variación interanual (%)	Millones (USD)	Variación interanual (%)	
Año 2017	333,5	5,8	58.644,7	1,3	0,6
Año 2018*	324,0	-2,8	61.781,5	5,3	0,5
Año 2019*	328,2	1,3	65.115,3	5,4	0,5
Año 2020*	280,9	-14,4	54.883,8	-15,7	0,5
1er. semestre de 2021*	131,4	-18,4	35.286,2	28,1	0,4

* Datos provisorios.

Fuente: Dirección General de Estadística y Censos (Ministerio Hacienda y Finanzas GCBA), sobre la base de datos de INDEC.

Gráfico 2 Exportación de manufacturas (millones de dólares) y distribución porcentual por MOI y MOA. Ciudad de Buenos Aires. 1er. semestre de 2021



2. Manufacturas de Origen Industrial (MOI)

Entre enero y junio, los principales cinco capítulos (sobre un total de 47) comprendieron el 92,6% del total de MOI exportadas por la Ciudad. Se destacaron *Productos químicos orgánicos*, que aportó el 57,5% de las divisas y *Productos farmacéuticos* (20,6%). De ellos, el primero registró una caída del 27,4%, en tanto que el segundo mostró un leve incremento interanual (1,1%).

Nota: datos provisorios.

Fuente: Dirección General de Estadística y Censos (Ministerio de Hacienda y Finanzas GCBA), sobre la base de datos de INDEC.

Entre los principales destinos de las manufacturas industriales sobresalieron Alemania (49,1%), Uruguay (15,1%) y Paraguay (5,2%). Sólo el último mostró un fuerte incremento de la demanda con respecto al primer semestre de 2020 (62,5%; USD 5,7 millones), mientras que las exportaciones hacia Alemania y Uruguay se contrajeron un 29,7% (USD 53,8 millones) y 8,8% (USD 16,5 millones) respectivamente.

El principal destino de las MOI y el capítulo con mayor incidencia guardan una importante correlación: en los primeros seis meses el 85,0% de *Productos químicos orgánicos* se direccionó hacia Alemania, al tiempo que el capítulo

representó el 99,5% de los bienes industriales demandados por el país europeo.

Productos farmacéuticos mostró una mayor atomización de mercados en comparación con el primero, como así también una fuerte orientación hacia el continente americano. El desempeño del capítulo se debió a la relativa estabilidad de su principal partida, *Medicamentos para usos terapéuticos y profilácticos*² (98,7% del total).

² Corresponde a la partida de exportación a cuatro dígitos según la Nomenclatura Común del MERCOSUR.

Cuadro 2 Exportaciones de MOI por principales destinos según capítulos (millones de dólares). Ciudad de Buenos Aires. 1er. semestre de 2021

Destino	Capítulo de exportación						
	Total	Productos químicos orgánicos	Productos farmacéuticos	Perfumería y cosmética	Máquinas para reproducción y grabación de imagen y sonido	Máquinas y artefactos mecánicos	Resto
	Millones (USD)						
Total	109,5	63,0	22,6	9,6	3,6	2,6	8,1
Alemania	53,8	53,5	0,1	-	-	-	0,2
Uruguay	16,5	0,8	6,5	5,9	0,3	0,2	2,8
Paraguay	5,7	0,0	1,0	2,4	1,5	0,0	0,7
México	4,1	1,1	2,5	0,0	0,0	0,4	0,1
Brasil	3,7	0,8	2,1	-	0,0	0,3	0,5
Estados Unidos	3,7	0,9	0,7	0,1	0,6	1,0	0,4
España	3,0	2,9	-	-	-	-	0,1
Chile	2,8	-	0,8	0,8	0,1	0,3	0,8
Ecuador	2,8	-	2,7	0,1	0,0	0,0	0,0
Perú	2,5	-	2,4	0,0	0,0	0,0	0,1
Resto	10,6	3,0	3,7	0,2	1,1	0,4	2,2

0,0 Dato igual a cero por redondeo de cifra positiva.

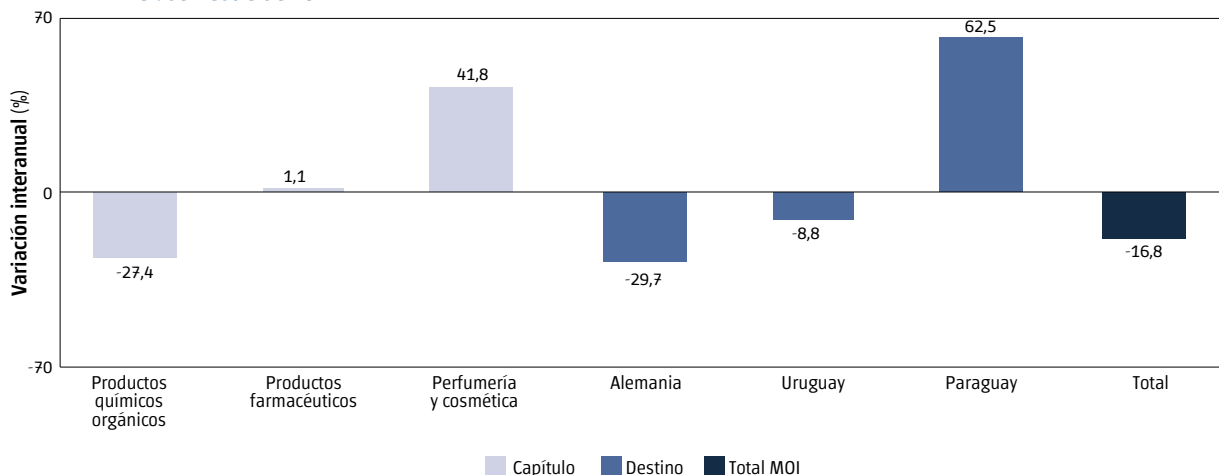
- Dato igual a cero absoluto.

Nota: la suma de los valores parciales puede diferir del total por procedimientos de redondeo.

Datos provisorios.

Fuente: Dirección General de Estadística y Censos (Ministerio de Hacienda y Finanzas GCBA), sobre la base de datos de INDEC.

Gráfico 3 Variación porcentual interanual de MOI por principales capítulos y destinos de exportación. Ciudad de Buenos Aires. 1er. semestre de 2021



Nota: datos provisorios.

Fuente: Dirección General de Estadística y Censos (Ministerio de Hacienda y Finanzas GCBA), sobre la base de datos de INDEC.

3. Manufacturas de Origen Agropecuario (MOA)

Durante el primer semestre, las exportaciones de MOA exhibieron un descenso interanual del 25,7%, resultado de la fuerte contracción de dos de sus principales capítulos. Las ventas de *Pieles y cueros* y *Carnes y despojos comestibles*, primer y tercer capítulo en importancia registraron importantes caídas interanuales. El comercio del primero se redujo un 42,9% –pérdida de participación de 10,3 p.p.–, mientras que el segundo lo hizo en un 49,5%. *Productos de molinería*, en cambio, presentó un incremento del 26,4% en comparación con el mismo parcial del año previo.

Del análisis por destino, se verificó que tres países demandaron más de la mitad de las MOA (56,7%): Hong Kong (24,8%) seguido de Brasil y Uruguay. Las ventas hacia el

primero cayeron un 26,4% en su comparación interanual, mientras que las exportaciones hacia Brasil aumentaron un 25,7% (como así también su incidencia –8,6 p.p.–). Uruguay, al igual que el destino asiático, mostró una contracción en la demanda de bienes agropecuarios, del 14,8%.

De la observación particular de los capítulos surge que *Pieles y cueros* fue adquirido mayoritariamente por Hong Kong y en segundo lugar por otros dos destinos asiáticos, India y Taiwán, que absorbieron en forma conjunta el 29,7%. A su vez, el capítulo representó el 77,6% de la demanda de Hong Kong y la totalidad en el caso de India y Taiwán. *Productos de molinería*, segundo capítulo en importancia, se destinó principalmente a Brasil (95,6%).

Cuadro 3 Exportaciones de MOA por principales destinos según capítulos (millones de dólares). Ciudad de Buenos Aires. 1er. semestre de 2021

Destino	Capítulo de exportación						
	Total	Pieles y cueros	Productos de molinería	Carnes y despojos comestibles	Diversas preparaciones alimenticias	Cacao y sus preparaciones	Resto
Millones (USD)							
Total	21,9	7,5	3,6	2,7	2,5	1,6	4,0
Hong Kong	5,4	4,2	-	0,9	-	-	0,3
Brasil	4,6	0,0	3,4	0,8	-	0,0	0,2
Uruguay	2,4	0,0	-	-	0,1	1,4	0,9
Paraguay	2,4	-	0,0	-	2,0	0,1	0,3
India	1,1	1,1	-	-	-	-	-
Taiwán	1,1	1,1	-	-	-	-	-
Tailandia	1,0	-	-	0,4	-	-	0,6
Ghana	0,6	-	-	0,1	-	-	0,5
Chile	0,5	0,0	0,1	-	0,2	0,0	0,2
Costa de Marfil	0,5	-	-	0,1	-	-	0,4
Resto	2,3	1,0	0,0	0,4	0,2	0,0	0,7

0,0 Dato igual a cero por redondeo de cifra positiva.

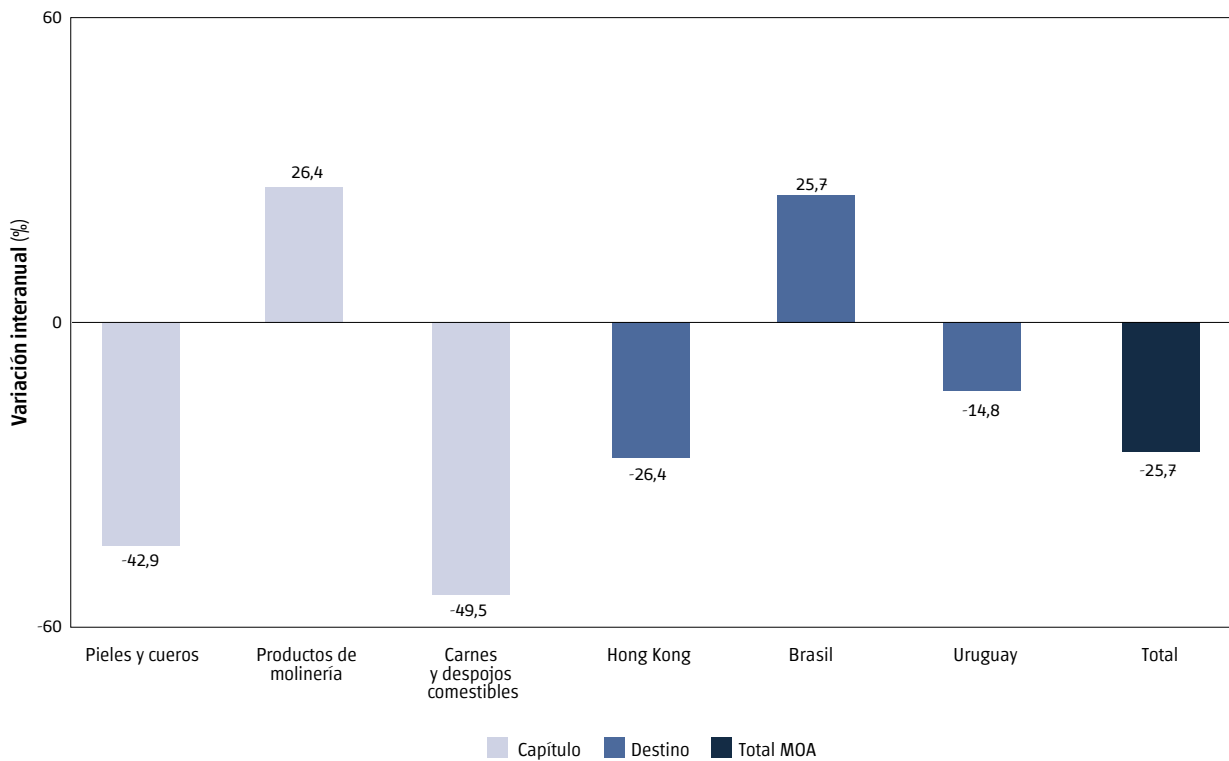
- Dato igual a cero absoluto.

Nota: la suma de los valores parciales puede diferir del total por procedimientos de redondeo.

Datos provisorios.

Fuente: Dirección General de Estadística y Censos (Ministerio de Hacienda y Finanzas GCBA), sobre la base de datos de INDEC.

Gráfico 4 Variación porcentual interanual de MOA por principales capítulos y destinos de exportación. Ciudad de Buenos Aires. 1er. semestre de 2021



Nota: datos provisorios.

Fuente: Dirección General de Estadística y Censos (Ministerio de Hacienda y Finanzas GCBA), sobre la base de datos de INDEC.

4. Apartado metodológico

El presente informe analiza la dinámica de las exportaciones de bienes de la Ciudad de Buenos Aires. Los datos corresponden a las estadísticas de comercio exterior por origen provincial provistas por el Instituto Nacional de Estadística y Censos (INDEC), las cuales permiten conocer las características y el aporte de cada jurisdicción al total nacional. Como criterio se consideran los montos exportados valorizados en dólares a precio FOB (*Free On Board*), de forma que los cargos de seguro y flete no alteren las magnitudes reales de las ventas.

La información suministrada por el INDEC es de carácter provisorio y susceptible de sufrir modificaciones. La metodología de estimación de la base no permite la comparación entre períodos sucesivos, salvo que se trate de registros anuales.

Los datos se presentan diferenciados por tipo de manufactura: Manufacturas de Origen Industrial (MOI) y Manufacturas de Origen Agropecuario (MOA). Al interior de los rubros se exhiben resultados sobre los principales productos comercializados (capítulos de exportación a dos dígitos de la Nomenclatura Común del MERCOSUR) y los destinos con mayor demanda.

También es posible
acceder a información estadística
sobre la Ciudad de Buenos Aires

Para consultas diríjase al
Departamento Documentación
y Atención al Usuario

Nuestras
redes