

Características de la población y sus hogares. Ciudad de Buenos Aires. Año 2018

Informe de resultados | 1423



Enero de 2020



*Medalla de oro a la calidad
en la Gestión Pública 2017*

Características de la población y sus hogares. Ciudad de Buenos Aires. Año 2018

El presente informe tiene como objetivo describir la composición de la población que reside en la Ciudad Autónoma de Buenos Aires (CABA) acorde a algunas variables demográficas básicas (sexo, edad y lugar de nacimiento) y los principales aspectos de los hogares que conforman (composición, tamaño y jefatura).

Para ello se utilizan los datos producidos por la Dirección General de Estadística y Censo del GCBA a partir de la Encuesta Anual de Hogares 2018, la cual elabora estimaciones acerca de los hogares particulares y de la población residente en ellos para el total de la Ciudad así como para las divisiones político-administrativas y socio-espaciales en que ella se divide: zonas y comunas.

La estructura poblacional

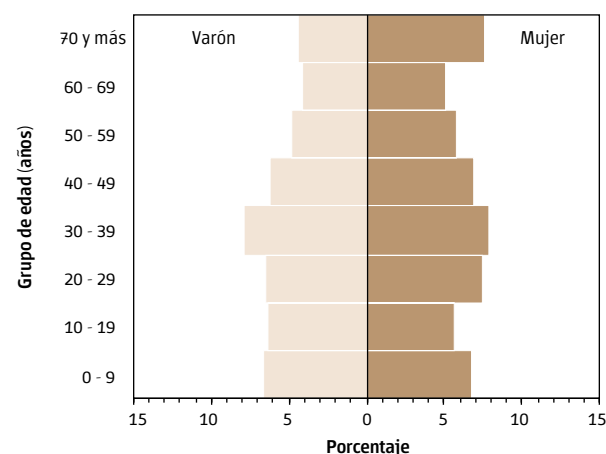
Las poblaciones registran cambios en su composición por sexo y edad, como consecuencia de las tendencias previas de la fecundidad, la mortalidad y los comportamientos migratorios, fenómenos que afectan directamente la estructura poblacional y que repercuten sobre la estructura del empleo, los niveles y distribución del ingreso y las necesidades de la población en campos como salud, educación, vivienda y provisión de servicios en general, de allí la importancia que tiene su análisis.

Composición por sexo, edad y lugar de nacimiento

En el gráfico 1 se presenta la pirámide de población de la Ciudad por sexo y edad, en ella se evidencian los rasgos de una población envejecida, caracterizada por una base angosta consecuencia de la reducción temprana y sostenida de la fecundidad y una cúspide relativamente ancha producto del aumento del promedio de vida de la población, más marcada en el caso de las mujeres reflejando la composición etaria femenina más envejecida. La relación entre ambos sexos medida a través del índice de masculinidad¹, da cuenta del predominio femenino en el total de población: en la población residente en

CABA en 2018 se estiman 88 varones cada 100 mujeres. Esta relación descende con el aumento de la edad siendo marcadamente menor a edades avanzadas, como se muestra en la pirámide poblacional.

Gráfico 1 Estructura de la población por grupo de edad y sexo. Ciudad de Buenos Aires. Año 2018



Fuente: Dirección General de Estadística y Censos (Ministerio de Hacienda y Finanzas GCBA). EAH 2018.

La distribución por grupos funcionales de edad, relacionado a las distintas etapas de la vida (niñez y juventud, adultez y adultos mayores) muestra el peso relativo de los adultos mayores (65 años y más) que para el total de la Ciudad representan el 16,2% (Gráfico 2).

El proceso de envejecimiento de la población es el resultado del cambio en las tendencias de la fecundidad, de las migraciones y en menor medida de la mortalidad. Se considera a una sociedad “envejecida” cuando esta proporción supera el 7 por ciento y en ese sentido puede decirse que la Ciudad entró en esta categoría en la década de 1960. En ese momento la población de 65 años y más representaba ya el 9 por ciento².

1 El índice de masculinidad es el cociente o razón entre el número de varones y el de mujeres, multiplicado por 100 y expresa el número de varones cada 100 mujeres.

2 Al respecto puede consultarse Mazzeo V. y E. Carpinetti (2013) Dinámica y envejecimiento demográfico en la Ciudad de Buenos Aires. Evolución histórica y situación reciente, Buenos Aires, Dirección General de Estadística y Censos del Gobierno de la Ciudad de Buenos Aires. Disponible en: <<https://www.estadisticaciudad.gob.ar/leycl?p=39243>>.

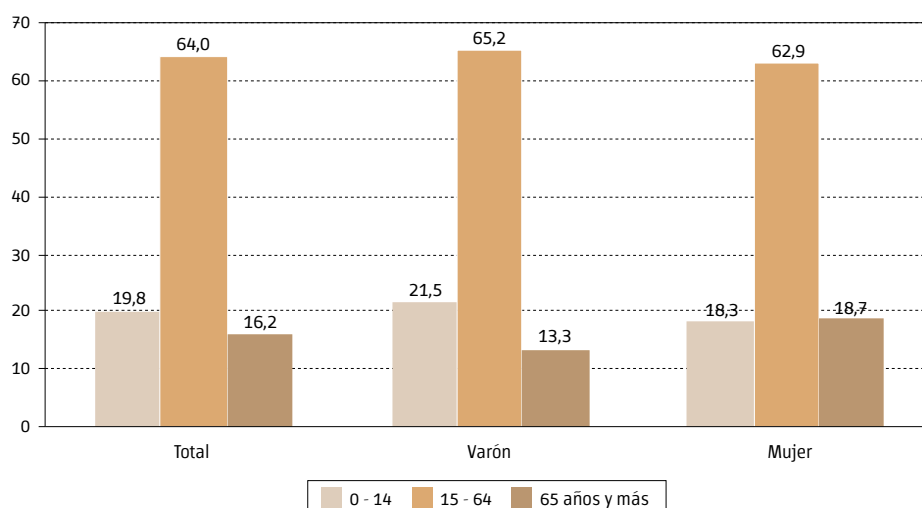
La presencia de los adultos mayores, como se señaló, es diferencial por sexo: 13,3% en los varones y 18,7% en las mujeres. El porcentaje más alto de las mujeres de 65 años y más tiene su explicación en la sobremortalidad masculina y la mayor esperanza de vida de las mujeres.

Los cambios en la estructura etaria poblacional repercuten en la relación entre los grupos funcionales y en la carga económica potencial como se expresa en la razón o índice de dependencia potencial que mide el número de población en edades “teóricamente” inactivas (0 a 14 años y 65 años y más) en relación al número de población en edades “teóricamente” activas (15 a 64 años), la situación de actividad e inactividad real va a estar dada por la inserción en el mercado de trabajo por sexo y edad que varía en el tiempo y en determinados contextos socio-económicos.

En 2018 el índice muestra que hay 56 personas potencialmente dependientes por cada 100 potencialmente activas (Cuadro 1): 31 niños y 25 adultos mayores, lo que evidencia el peso de los adultos mayores dentro de la población en edades inactivas si se tiene en cuenta que para el total del país en 2010 el último censo contabilizó 16 adultos mayores cada 100 personas en edades activas³.

³ Al respecto se puede consultar INDEC, Censos de población <https://www.indec.gob.ar/indec/web/Nivel4-CensoNacional-3-6-Censo-2010>

Gráfico 2 Distribución porcentual de la población por grandes grupos de edad según sexo. Ciudad de Buenos Aires. Año 2018



Fuente: Dirección General de Estadística y Censos (Ministerio de Hacienda y Finanzas GCBA). EAH 2018.

Cuadro 1 Razón de dependencia potencial total, niños y mayores. Ciudad de Buenos Aires. Año 2018

Razón de dependencia potencial	
Total	56
Niños	31
Mayores	25

Fuente: Dirección General de Estadística y Censos (Ministerio de Hacienda y Finanzas GCBA). EAH 2018.

Un aspecto relevante a considerar en el análisis de la composición de la población es su origen teniendo en cuenta la atracción histórica que tiene la Ciudad tanto para los inmigrantes del resto del país como internacionales. Acorde a los últimos datos disponibles de la EAH, en 2018 el 37,6% de la población nació en otro lugar, presentando un mayor peso relativo los nacidos en otras jurisdicciones del país (22,9%) a lo que se suma la presencia de nativos

de otro país (14,7%) con una participación similar entre los procedentes de países limítrofes y de otros países (Cuadro 2). Al contemplar la antigüedad en la residencia se constata que los que se asentaron en el territorio en los últimos años (2010-2018) representan una tercera parte del total de no nativos, mientras que destaca el arribo en el último periodo de personas de países no limítrofes quienes constituyen el 61,8% (Cuadro 3).

Cuadro 2 Distribución porcentual de la población por lugar de nacimiento según sexo. Ciudad de Buenos Aires. Año 2018

Sexo	Total	Lugar de nacimiento				
		En esta ciudad	En la provincia de Buenos Aires	En otra provincia	En país limítrofe	En otro país no limítrofe
Total	100,0	62,4	12,0	10,9	7,4	7,3
Varón	100,0	64,6	11,3	10,3	6,4	7,3
Mujer	100,0	60,5	12,5	11,5	8,2	7,3

Nota: la suma de las cifras parciales difiere del total por procedimientos de redondeo.

Fuente: Dirección General de Estadística y Censos (Ministerio de Hacienda y Finanzas GCBA). EAH 2018.

Cuadro 3 Distribución porcentual de la población por año desde que reside en forma continua en la Ciudad según lugar de nacimiento. Ciudad de Buenos Aires. Año 2018

Lugar de nacimiento	Total	Antes de 1980	1980-1999	2000-2009	2010-2018
Total	100,0	19,7	26,6	20,3	33,3
Otra provincia	100,0	23,1	29,2	18,4	29,3
País limítrofe y Perú	100,0	11,3	30,1	32,5	26,1
Otro país	100,0	20,3	10,2	7,7	61,8

Nota: la suma de las cifras parciales difiere del total por procedimientos de redondeo.

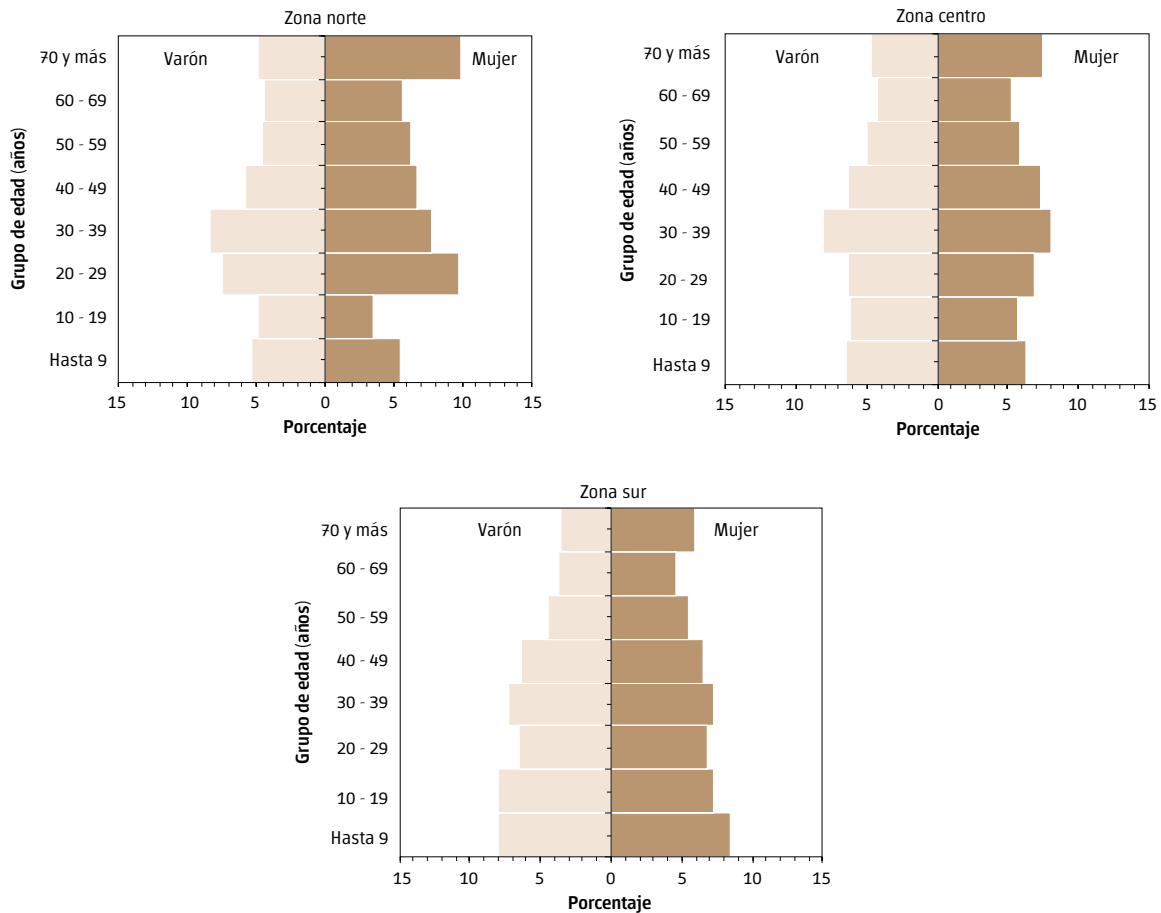
Fuente: Dirección General de Estadística y Censos (Ministerio de Hacienda y Finanzas GCBA). EAH 2018.

Diferencias socio-espaciales

La consideración de la estructura de la población por sexo y edad según distintas divisiones brinda un panorama de las diferencias en la composición de la población al interior de la Ciudad como consecuencia de las dinámicas sociodemográficas particulares, como se refleja en la pirámide de población correspondiente a cada zona en que se puede dividir el territorio⁴. La estructura poblacional envejecida característica de la Ciudad se acentúa en la población de la Zona Norte, donde hay una participación más acentuada de las personas de mayor edad con un marcado predominio femenino, en contraste con las otras dos zonas. En la base de la pirámide la Zona Sur exhibe una proporción más elevada de niños y adolescentes que el resto. Un aspecto que sobresale en el Norte es la presencia en términos relativos de jóvenes (20 a 29 años), particularmente de mujeres.

⁴ Las zonas son agrupamiento de comunas que están constituidas de la siguiente manera: Zona Norte, comprende las comunas 2, 13 y 14; Zona Centro con la mayoría de las comunas de la Ciudad, 1, 3, 5, 6, 7, 11, 12 y 15; y Zona Sur que abarca las comunas 4, 8, 9 y 10. Para un mayor detalle se puede consultar: Mazzeo, V; Lago, M; Rivero, M; Zino, N ¿Existe relación entre las características socioeconómicas y demográficas de la población y el lugar donde fija su residencia? Una propuesta de zonificación de la Ciudad de Buenos Aires, Dirección General de Estadística y Censos del Gobierno de la Ciudad de Buenos Aires. Disponible en: https://www.estadisticaciudad.gob.ar/eyc/wp-content/uploads/2015/04/poblacion_2012_015.pdf

Gráfico 3 Estructura de la población por grupo de edad y sexo según zona. Ciudad de Buenos Aires. Año 2018



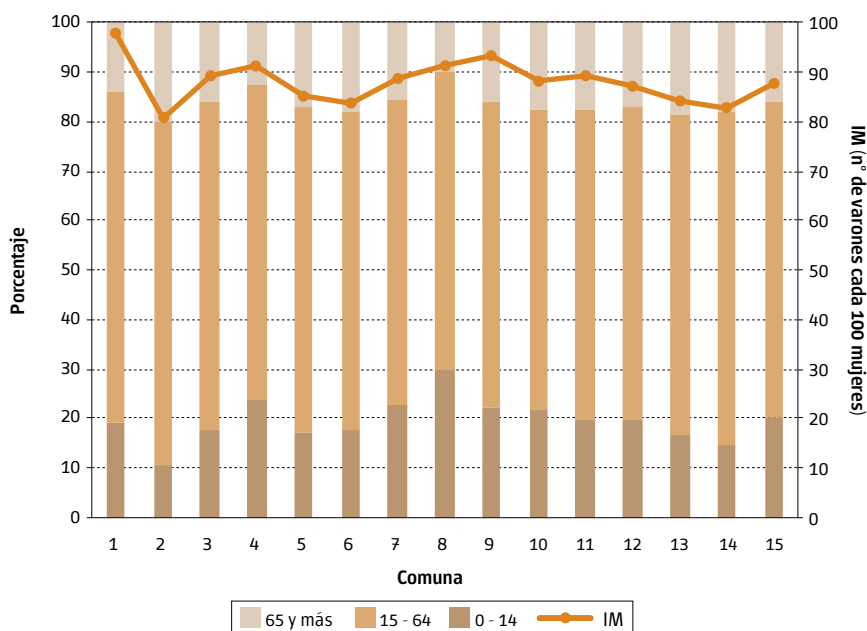
Fuente: Dirección General de Estadística y Censos (Ministerio de Hacienda y Finanzas GCBA). EAH 2018.

El análisis por comunas de la composición por grandes grupos de edad evidencia algunos contrastes: 8 comunas (Comunas 2, 5, 6, 10, 11, 12, 13 y 14) tienen porcentajes de población de 65 años y más superiores al promedio de la Ciudad (16,2%) exhibiendo mayores niveles de envejecimiento que el resto. A la inversa, las Comunas 4, 8, 9 y 10 - que conforman la Zona Sur- junto a la Comuna 7 registran una mayor cantidad de población de 0 a 14 años cuyos porcentajes superan el 20% (Gráfico 4).

Por otra parte, en relación a los índices de masculinidad en todas las comunas resultan menores a 100, lo que da cuenta de una mayor presencia de mujeres (Gráfico 4). Sin embargo, hay que resaltar disparidades en el nivel de feminización, el índice varía entre un valor de 81 varones cada 100 mujeres en la Comuna 2- la más feminizada- y un valor de 98 en la Comuna 1 mostrando prácticamente un equilibrio en la cantidad de varones y mujeres.

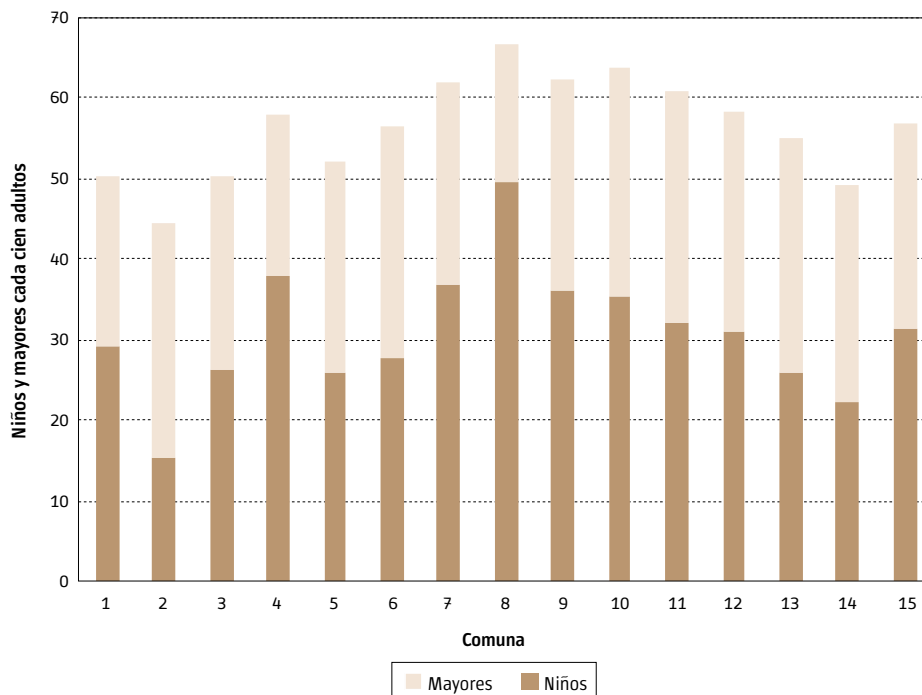
En forma complementaria en el gráfico 5 se presentan las razones de dependencia demográfica por comuna las cuales reflejan los distintos niveles y composición de la inactividad potencial, consecuencia de sus estructuras poblacionales disímiles. En las comunas más envejecidas (Comunas 2, 6, 13 y 14) la carga potencial está dada en mayor medida por personas de 65 años y más. En el resto de las comunas el número de menores de 15 años supera al de adultos mayores, siendo las comunas 4, 7, 8, 9 y 10 las que tienen una carga más alta de niños.

Gráfico 4 Distribución porcentual de la población por grandes grupos de edad e índice de masculinidad (IM) según comuna. Ciudad de Buenos Aires. Año 2018



Fuente: Dirección General de Estadística y Censos (Ministerio de Hacienda y Finanzas GCBA). EAH 2018.

Gráfico 5 Razón de dependencia potencial de niños y mayores según comuna. Ciudad de Buenos Aires. Año 2018



Fuente: Dirección General de Estadística y Censos (Ministerio de Hacienda y Finanzas GCBA). EAH 2018.

Una mirada de la composición de la población por origen entre las distintas comunas evidencia particularidades en su distribución y asentamiento en el territorio de la Ciudad. Por un lado, la población proveniente del resto del país reside en mayor proporción en la Comunas 2 y 14 donde constituyen el 40% y 31% del total de residentes respectivamente, en tanto en el resto de las comunas su peso es menor (Cuadro 4). Por su parte, los inmigrantes provenientes de otro país registran un peso más elevado en las Comunas 1 (28,3%), 3 (20,4%), 4 (18,6%), 7 (18,3%) y 8 (20%) cuyos porcentajes superan al del total de la Ciudad (14,7%); diferencias asociadas a las posibilidades de acceso a la vivienda, la cercanía a los lugares de estudio y/o trabajo y la existencia de redes previas entre otros factores.

Cuadro 4 Distribución porcentual de la población por lugar de nacimiento según comuna. Ciudad de Buenos Aires. Año 2018

Comuna	Lugar de nacimiento			
	Total	En la ciudad	En otra provincia	En otro país
Total	100,0	62,4	22,9	14,7
1	100,0	44,5	27,1	28,3
2	100,0	47,8	40,0	12,2
3	100,0	50,9	28,7	20,4
4	100,0	61,0	20,4	18,6
5	100,0	65,0	24,3	10,7
6	100,0	63,9	28,8	7,3 ^a
7	100,0	68,9	12,9	18,3
8	100,0	66,7	13,3	20,0
9	100,0	69,6	16,4	14,0
10	100,0	73,7	15,3	11,0
11	100,0	73,8	20,0	6,3 ^a
12	100,0	70,0	20,8	9,2 ^a
13	100,0	60,4	27,7	11,9
14	100,0	54,6	31,0	14,4
15	100,0	69,9	20,0	10,1 ^a

^a Valor de la celda con carácter indicativo (el coeficiente de variación estimado es mayor al 10% y menor o igual al 20%).

Nota: excluye los casos en que no se puede determinar el lugar de nacimiento por representar menos del 0,05% del total del cuadro. La suma de las cifras parciales difiere del total por procedimientos de redondeo.

Fuente: Dirección General de Estadística y Censos (Ministerio de Hacienda y Finanzas GCBA). EAH 2018.

Características de los hogares

En este apartado se aborda el análisis de los principales aspectos de los hogares en los que reside la población, como son el tamaño, la composición y el tipo de jefatura. Estas características están asociadas a la edad de entrada a la primera unión, el momento en que se tiene el primer hijo y el número de hijos, la disolución de las parejas y conformación de nuevas uniones, los ciclos de vida familiares, la mayor esperanza de vida así como la incidencia de los fenómenos migratorios. Situaciones que se enmarcan en procesos sociales, económicos y jurídicos más generales

como la extensión del ciclo educativo, la mayor participación de la mujer en el mercado laboral, la valorización de los proyectos individuales, el reconocimiento jurídico del divorcio vincular y posteriormente de la unión civil y el matrimonio igualitario.

Estructura, tamaño y jefatura del hogar

Los censos y las encuestas sociodemográficas definen al hogar como el grupo de personas (emparentadas o no emparentadas entre sí) que comparten la misma vivienda y los gastos vinculados a sus necesidades alimenticias. Para conocer la estructura de los hogares en primer lugar se suele distinguir un “jefe/a de hogar”, miembro reconocido como tal por el resto, cuya definición cabe remarcar responde a criterios culturales, sociales, económicos, entre otros, que varían en el tiempo. En base a la identificación del jefe/a se determinan las relaciones (familiares y no familiares) entre los integrantes. La existencia de un núcleo conyugal (pareja -el jefe y su cónyuge- con o sin hijos solteros) permite identificar a los denominados *hogares conyugales*, que según la presencia o no de otros familiares y no familiares se clasifican en nucleares, extendidos (nuclear más otros familiares) y compuestos (nuclear más otros familiares y no familiares) y en cada caso según la completitud del núcleo se diferencian entre completos (presencia de ambos cónyuges) e incompletos (uno de los cónyuges está ausente).

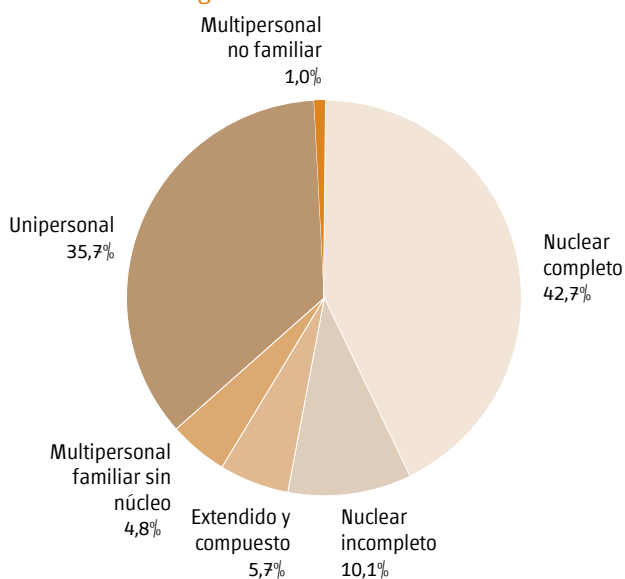
Asimismo se distinguen los hogares *no conyugales*, que refieren a aquellos que no contienen un núcleo conyugal, conformados por unipersonales (jefes/as solos o con empleado/s doméstico/s⁵), multipersonales familiares (parientes no nucleares) y multipersonales no familiares (sin relación de parentesco).

En 2018 los datos muestran que más de la mitad de los hogares estaban constituidos por un núcleo conyugal (58,5%), en su mayoría nucleares (42,7% con núcleo completo y 10,1% con núcleo incompleto), siendo reducido el porcentaje de hogares extendidos y compuestos (5,7%) confirmando la tendencia a la “nuclearización” de los hogares observada desde hace algunas décadas (Gráfico 6). El resto de los hogares son no conyugales, destacando los unipersonales que constituyen más de la tercera parte del total de los hogares porteños (35,7%).

La Ciudad se caracteriza por la presencia de hogares reducidos (Gráfico 7) como se constata en el tamaño promedio que es de 2,4 personas por hogar, consecuencia del descenso de la tasa global de fecundidad. Si se focaliza en el número de miembros se observa que el 62% está compuesto por menos de tres personas, mientras que los integrados por 5 y más miembros representan sólo el 8% del total de los hogares.

5 La clasificación por tipo de hogar excluye al servicio doméstico y sus familiares.

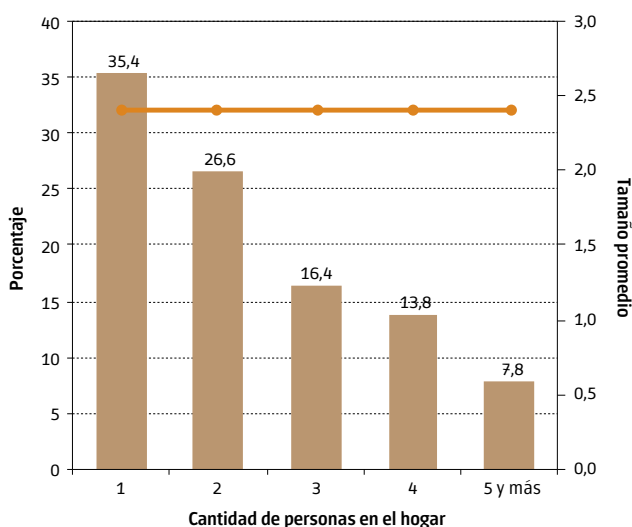
Gráfico 6 Distribución porcentual de los hogares por tipo de hogar. Ciudad de Buenos Aires. Año 2018



Nota: la suma de las cifras parciales difiere del total por procedimientos de redondeo.

Fuente: Dirección General de Estadística y Censos (Ministerio de Hacienda y Finanzas GCBA). EAH 2018.

Gráfico 7 Tamaño promedio y distribución porcentual de los hogares por cantidad de personas en el hogar. Ciudad de Buenos Aires. Año 2018



Fuente: Dirección General de Estadística y Censos (Ministerio de Hacienda y Finanzas GCBA). EAH 2018.

El proceso de envejecimiento de la población tiene su correlato en la composición etaria de la jefatura del hogar, más de un tercio tiene 60 años y más⁶, siendo diferencial por sexo así el porcentaje de jefes adultos mayores es 31% en los varones y 39,2% en el caso de las mujeres (Cuadro 5). Asimismo, si se estima el índice de masculinidad - es decir

la relación entre el número de jefes y jefas- se puede ver que en contraste con el resto de los grupos etarios donde hay más varones, en los de 60 años y más predominan las mujeres -cada 100 jefas se registran alrededor de 89 jefes- producto de la mayor esperanza de vida femenina.

6 La Convención Interamericana sobre Protección de los Derechos Humanos de las Personas Mayores votada por la OEA el 15 de junio de en 2015, y a la cual Argentina adhirió y convirtió en ley desde 2017(Ley 27360), define como "persona mayor" a las personas de 60 años o más, estableciendo que cada país puede considerar una edad base menor o mayor, siempre que esta no sea superior a los 65 años. Dado el nivel de envejecimiento nacional y en particular de la Ciudad de Buenos Aires, suele utilizarse como umbral 65 años y más. No obstante, en el caso de los datos acerca de la composición etaria de los jefes de los hogares se presentan como último grupo etario 60 años y más.

Cuadro 5 Distribución porcentual de los jefes de hogar por grupo de edad según sexo e índice de masculinidad. Ciudad de Buenos Aires. Año 2018

Sexo e IM de la jefatura	Grupo de edad del jefe/a					
	Total	Hasta 29	30 - 39	40 - 49	50 - 59	60 y más
Total	100,0	10,5	20,4	18,3	16,0	34,9
Varón	100,0	10,3	22,9	19,9	15,9	31,0
Mujer	100,0	10,7	17,6	16,5	16,0	39,2
IM	111,6	107,1	144,8	134,2	111,0	88,5

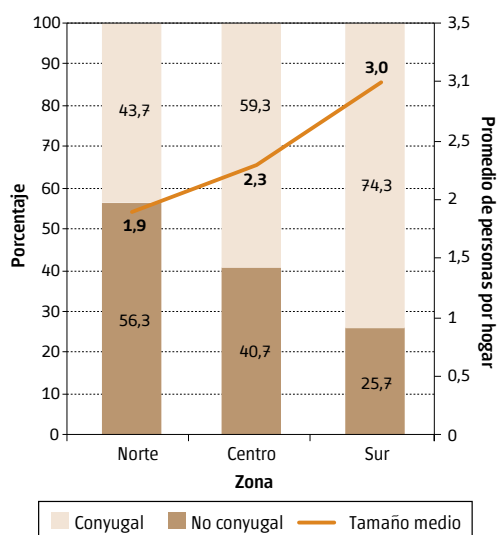
Fuente: Dirección General de Estadística y Censos (Ministerio de Hacienda y Finanzas GCBA). EAH 2018.

Los hogares según zona y comuna

La descripción de los hogares según distintas divisiones territoriales permite captar diferencias y particularidades soslayadas en los promedios del total de la Ciudad que resultan en una mayor comprensión del fenómeno abordado. A nivel de zonas, los hogares conyugales son predominantes en la Zona Sur (74,3%) y representan más de la mitad en el Centro, a diferencia de la Zona Norte donde la relación se invierte siendo más elevada la presencia de hogares no conyugales (56,3%) donde como se señaló registra un mayor grado de envejecimiento poblacional. En relación al tamaño, los hogares son más pequeños en el Norte (1,9 personas por hogar en promedio), y más extensos en el Sur con un valor promedio de 3 personas; mientras que en el Centro el valor es cercano al promedio de la Ciudad (2,3) en tanto residen el mayor porcentaje de hogares (Gráfico 8).

Las comunas permiten una caracterización con un mayor nivel de desagregación territorial: el tipo de hogar conyugal predomina en la mayoría de las comunas, sólo en las Comunas 2, 3 y 14 se da una situación diferente con un mayor peso de los no conyugales (Cuadro 6). Por otro lado, en 7 comunas el número medio de personas por hogar se ubica por debajo del promedio de la Ciudad (Comunas 2, 3, 5, 6, 13, 14 y 15), las Comunas 1 y 12 registran el mismo tamaño, mientras que en el resto resulta superior siendo los hogares de la Comuna 8 los de mayor tamaño (4 personas en promedio)

Gráfico 8 Distribución porcentual de los hogares por tipo y tamaño medio según zona. Ciudad de Buenos Aires. Año 2018



Fuente: Dirección General de Estadística y Censos (Ministerio de Hacienda y Finanzas GCBA). EAH 2018.

Cuadro 6 Distribución porcentual de los hogares por tipo y tamaño medio según comuna. Ciudad de Buenos Aires. Año 2018

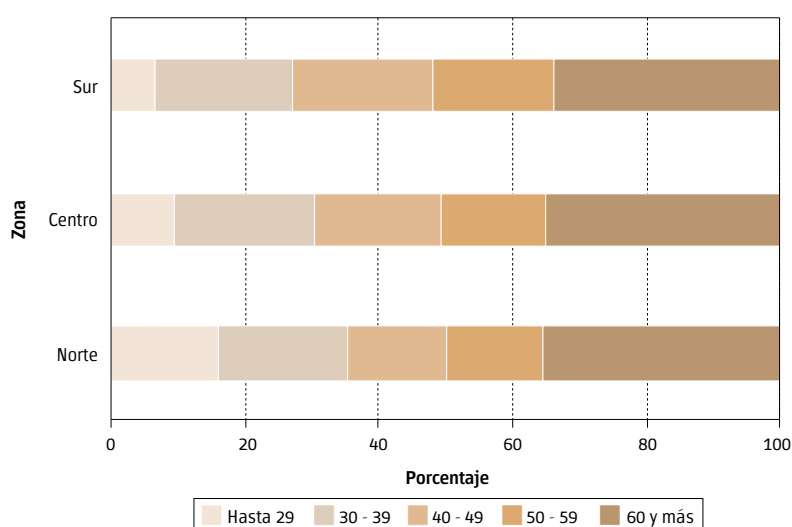
Comuna	Tipo de hogar		Tamaño medio
	Conyugal	No conyugal	
Total	58,5	41,5	2,4
1	62,3	37,7	2,4
2	31,4	68,6	1,7
3	46,1	53,9	2,1
4	70,1	29,9	2,9
5	53,5	46,5	2,1
6	53,8	46,2	2,1
7	72,9	27,1	2,8
8	84,6	15,4	4,0
9	76,8	23,2	2,9
10	67,9	32,1	2,6
11	66,2	33,8	2,5
12	65,6	34,4	2,4
13	53,9	46,1	2,1
14	43,0	57,0	1,9
15	55,1	44,9	2,2

Fuente: Dirección General de Estadística y Censos (Ministerio de Hacienda y Finanzas GCBA). EAH 2018.

La estructura etaria de la jefatura por zona (Gráfico 9) muestra un porcentaje de jefes de 60 años y más similar en las tres zonas, 35% en Zona Norte y Centro y 34% en la Zona Sur, mientras que destaca la presencia de jefes/as de "Hasta 29 años" en el Norte (16%) en contraposición con las dos zonas restantes (Centro 10% y Sur 7%). A nivel de comuna (Cuadro 7) se evidencia por un lado, un peso mayor de jefes adultos mayores en las Comunas 2 (37,9%), 6 (37,9%), 10 (37,8%) y 11 (39,6%), en tanto que los jefes más jóvenes superan el 10% en las Comunas 1, 3, 5, 13 y 14 destacando la Comuna 2 donde representan el 24,5%.

La jefatura por comuna es en mayor medida masculina, tal como puede observarse en el cuadro 7, con excepción de las Comuna 15 donde se da una situación más equilibrada, y las Comunas 2, 5 y 14 donde hay más hogares encabezados por mujeres, en los tres casos cada 100 jefas el número de jefes es menor (93,9; 88,2 y 92,1); vale recordar que dichas comunas se ubican dentro de las más envejecidas factor que en parte explica la feminización de la jefatura.

Gráfico 9 Distribución porcentual de los jefes por grupo de edad según zona. Ciudad de Buenos Aires. Año 2018



Fuente: Dirección General de Estadística y Censos (Ministerio de Hacienda y Finanzas GCBA). EAH 2018.

Cuadro 7 Distribución porcentual de los jefes de hogar por grupo de edad e índice de masculinidad según comuna. Ciudad de Buenos Aires. Año 2018

Comuna	Grupo de edad (años)						IM
	Total	Hasta 29	30 - 39	40 - 49	50 - 59	60 y más	
Total	100,0	10,5	20,4	18,3	16,0	34,9	111,6
1	100,0	13,8 ^a	24,3	15,8	15,9	30,2	132,2
2	100,0	24,5	14,0 ^a	12,8 ^a	10,8 ^a	37,9	93,9
3	100,0	13,8 ^a	20,1	18,7	14,9 ^a	32,5	116,5
4	100,0	7,5 ^a	20,4	22,7	18,8	30,6	107,0
5	100,0	12,0 ^a	18,1 ^a	20,9	13,1 ^a	35,8	88,2
6	100,0	8,1 ^a	21,0	17,0 ^a	16,0 ^a	37,9	102,0
7	100,0	8,5 ^a	20,4	19,9	14,8 ^a	36,5	129,2
8	100,0	3,0 ^b	23,0	24,7	18,8	30,6	124,8
9	100,0	6,6 ^b	22,3	16,3 ^a	18,1 ^a	36,7	131,0
10	100,0	8,5 ^a	17,2 ^a	18,5 ^a	17,9 ^a	37,8	126,0
11	100,0	4,7 ^b	18,3 ^a	20,5 ^a	17,0 ^a	39,6	161,5
12	100,0	5,5 ^b	21,1 ^a	19,7 ^a	18,0 ^a	35,7	110,3
13	100,0	10,5 ^a	20,0	16,8 ^a	16,1 ^a	36,6	106,6
14	100,0	15,0 ^a	22,8	14,1 ^a	16,1 ^a	32,0	92,1
15	100,0	7,6 ^a	21,9 ^a	20,4 ^a	15,5 ^a	34,6	99,9

^aValor de la celda con carácter indicativo (el coeficiente de variación estimado es mayor al 10% y menor o igual al 20%).

^bValor de la celda con carácter indicativo (el coeficiente de variación estimado es mayor al 20% y menor o igual al 30%).

Nota: La suma de las cifras parciales difiere del total por procedimientos de redondeo.

Fuente: Dirección General de Estadística y Censos (Ministerio de Hacienda y Finanzas GCBA). EAH 2018.

En síntesis, la Ciudad muestra una composición de su población por sexo y edad feminizada y envejecida, con disparidades en su interior según distintas divisiones político-administrativas y socio-espaciales que repercuten en el nivel de crecimiento y plantea necesidades específicas en cuestiones relacionadas con la salud, vivienda, mercado de trabajo, seguridad social y educación, entre otras.

El tipo de hogar predominante en que reside la población sigue siendo el familiar, básicamente nuclear, con una presencia asimismo importante de hogares unipersonales que concentran más de la tercera parte; a la vez que se caracterizan por su tamaño reducido, con un promedio de 2,4 personas por hogar.

También es posible
acceder a información estadística
sobre la Ciudad de Buenos Aires

Para consultas diríjase al
Departamento Documentación
y Atención al Usuario

Nuestras
redes