

# La fecundidad en la Ciudad Autónoma de Buenos Aires. Año 2017

Informe  
de resultados | 1334



Enero de 2019



*Medalla de oro a la calidad  
en la Gestión Pública 2017*



## La fecundidad en la Ciudad Autónoma de Buenos Aires. Año 2017

El análisis de la fecundidad, su nivel, evolución e impacto, marca el ritmo de crecimiento de la población y permite conocer la dinámica demográfica y su influencia sobre el envejecimiento poblacional.

La fecundidad se vincula con el número de hijos tenidos por las mujeres durante su vida fértil y constituye un complejo proceso a través del cual se desarrolla la reproducción biológica de la sociedad donde también intervienen otros factores: biológicos, espaciales, culturales y socioeconómicos, que se traducen en diferenciales entre las distintas subpoblaciones.

Se espera que la transición hacia una tasa de fecundidad más baja continúe y se expanda en el futuro, tal es la situación de la Ciudad, que ya ha completado su transición en la década de 1960 y cuyo nivel de fecundidad se encuentra por debajo del nivel de reemplazo generacional (menos de 2,1 hijos por mujer) desde el año 1991.

Este informe de resultados tiene la finalidad de analizar la evolución de los niveles y tendencias de la fecundidad actual a partir de los indicadores clásicos para su medición: tasa global de fecundidad, edad media de las mujeres al tener hijos, la estructura de la fecundidad, la distribución de los nacimientos por lugar de ocurrencia y el peso de los nacimientos múltiples en el total de nacimientos de la ciudad, información que se presenta a partir del año 1990. Se muestran además para el año 2017 otras medidas que caracterizan la fecundidad reciente de la Ciudad: la estructura de la fecundidad de las madres primerizas, la estructura de la fecundidad por nivel educativo de las madres, el peso relativo de las mujeres que no tuvieron hijos, la tasa global de fecundidad y la edad promedio de las madres por Comuna.

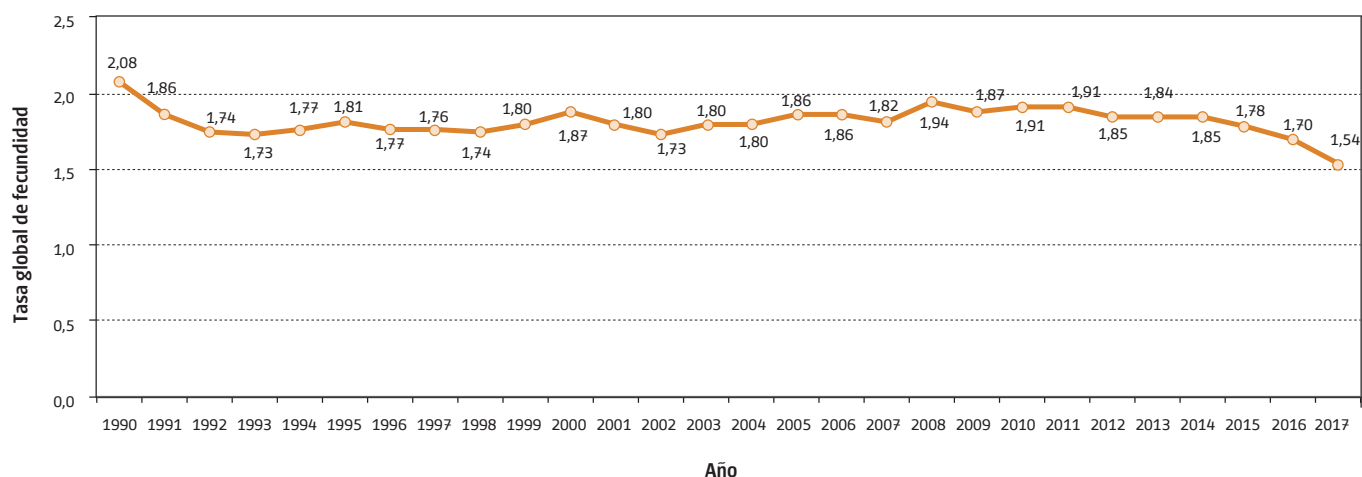
La fecundidad actual o de momento se refiere a la correspondiente a un año o período, y se relaciona con el número de hijos nacidos vivos de las mujeres en edad reproductiva, en un momento determinado.

Por su parte, la tasa global de fecundidad (TGF), representa el número de hijos que en promedio tendría cada mujer de una cohorte hipotética de mujeres que durante el período fértil tuvieran hijos de acuerdo a las tasas de fecundidad por edad de la población en estudio y que no estuvieran expuestas a riesgos de mortalidad desde el nacimiento hasta el término del período fértil. Esta tasa representa el nivel de fecundidad alcanzado en un área determinada, y las tasas específicas de fecundidad indican el aporte que cada uno de los grupos quinquenales de edad hacen a la TGF que, expresada en porcentajes, representa la estructura de la fecundidad.

Como se aprecia en el Gráfico 1, la tasa se mantuvo, a lo largo del período observado, por debajo del nivel de reemplazo<sup>1</sup>.

<sup>1</sup> Alude a una tasa global de fecundidad de 2,1 hijos por mujer para asegurar el reemplazo de la pareja.

**Gráfico 1** Tasa global de fecundidad (hijos por mujer). Ciudad de Buenos Aires. Años 1990/2017



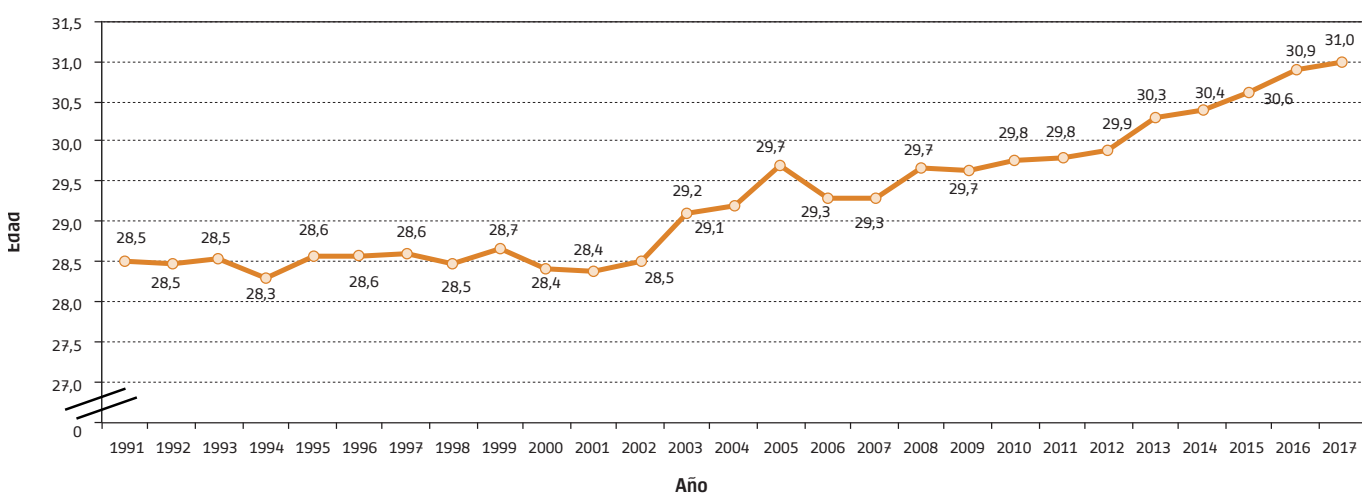
Fuente: Dirección General de Estadística y Censos (Ministerio de Economía y Finanzas GCBA). Estadísticas vitales e INDEC. Proyecciones de población.

En el Gráfico 2 se observa que, en 1991 la edad media de las mujeres que tuvieron hijos<sup>2</sup> fue inferior a los 29 años. Durante más de 10 años se mantuvo estable, a partir del

año 2003 comenzó a aumentar levemente superando los 30 años en el año 2013 hasta alcanzar los 31 años en 2017. Esto tiene relación con el aumento de la edad al primer matrimonio, que también pasó de 28 años en 1990 a 33,2 años en el año 2017.

2 Edad promedio de las madres en el momento del nacimiento de sus hijos.

**Gráfico 2** Edad media (años) de las mujeres que tuvieron hijos durante el período. Ciudad de Buenos Aires. Años 1991/2017



Fuente: Dirección General de Estadística y Censos (Ministerio de Economía y Finanzas GCBA). Estadísticas vitales.

La estructura de la fecundidad es la distribución porcentual de las tasas de fecundidad y permite observar su distribución por grupos de edad.

En el Cuadro 1 se observa que el grupo 25-29 años registró el mayor peso relativo de la fecundidad hasta el año 2000 y a partir de allí se desplazó al grupo 30-34 años. Es decir, hubo un corrimiento en la edad de las mujeres al nacimiento de sus hijos.

La fecundidad adolescente paso de 5,5% en el año 1990 a 9% en el año 2011, a partir de allí comienza a declinar hasta alcanzar en el año 2017 el 6,5 % de los nacimientos. También se incrementó el aporte de la fecundidad de las mujeres mayores de 34 años.

Este fenómeno se observa claramente en el Gráfico 3. En 1990 la cúspide se encontraba en el grupo etario 25-29 años, es decir ya se trataba de una cúspide tardía<sup>3</sup>. En el año 2000, la cúspide se dilató, en los grupos 25-29 y 30-34 años. A partir del año 2010, el punto más alto de la curva se observa entre los 30 y 34 años, lo que da cuenta del corrimiento de la edad modal de la fecundidad, situación que se mantiene en el año 2017.

<sup>3</sup> La clasificación de las cúspides en tempranas o tardías obedece al grupo de edad que registra la fecundidad más alta. Se llama cúspide temprana a aquella que concentra el mayor porcentaje de la fecundidad en el grupo 20 – 24 años, tardía cuando esto ocurre en el grupo 25 – 29 años y dilatada cuando la fecundidad máxima se observa en más de un grupo de edad con porcentajes similares.

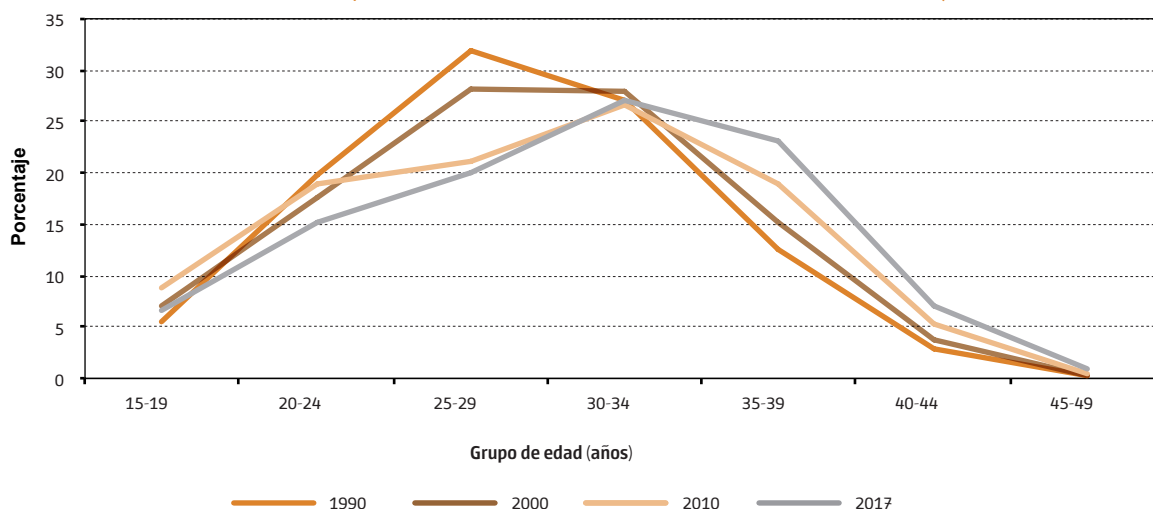
**Cuadro 1** Estructura de la fecundidad por edad. Ciudad de Buenos Aires. Años 1990 -1995 -2000 - 2005 - 2010/2017

Grupo de edad (años)	Estructura de la fecundidad									
	1990	2000	2010	2011	2012	2013	2014	2015	2016	2017
<b>Total</b>	<b>100,0</b>	<b>100,0</b>	<b>100,0</b>	<b>100,0</b>	<b>100,0</b>	<b>100,0</b>	<b>100,0</b>	<b>100,0</b>	<b>100,0</b>	<b>100,0</b>
15-19	5,5	7,1	8,9	9,0	8,9	8,1	7,9	7,3	6,7	6,5
20-24	19,8	17,5	18,8	18,8	19,0	17,3	16,8	16,5	15,4	15,2
25-29	31,9	28,2	21,1	20,6	20,2	19,9	19,9	19,7	20,0	20,0
30-34	27,1	28,0	26,6	26,0	26,5	27,4	27,6	27,5	27,8	27,0
35-39	12,6	15,3	18,9	19,6	19,3	20,7	21,2	21,7	22,8	23,2
40-44	2,9	3,7	5,2	5,5	5,6	6,0	5,9	6,6	6,5	7,1
45-49	0,3	0,3	0,4	0,5	0,5	0,5	0,6	0,7	0,9	0,9

**Nota:** la suma de las cifras parciales difiere del total por procedimientos de redondeo.

**Fuente:** Dirección General de Estadísticas y Censos (Ministerio de Economía y Finanzas GCBA). Estadísticas vitales e INDEC. Proyecciones de población.

**Gráfico 3** Estructura de la fecundidad por edad. Ciudad de Buenos Aires. Años 1990 - 2000 - 2010 y 2017

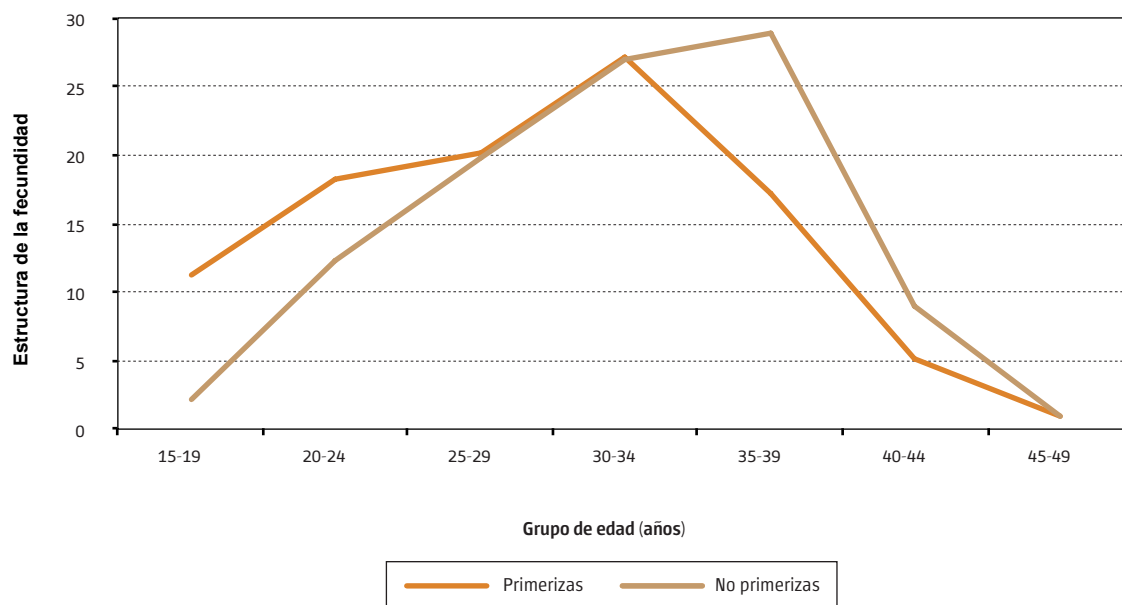


**Fuente:** Dirección General de Estadística y Censos (Ministerio de Economía y Finanzas GCBA). Estadísticas vitales e INDEC. Proyecciones de población.

Si se acota el universo sólo a las mujeres que tuvieron su primer hijo en el año 2017, se observa que más del 60% de la fecundidad se concentra entre los 20 y 34 años, siendo el grupo 30-34 el de mayor peso relativo (Gráfico 4).

En tal sentido la edad media de las primerizas es de 29,5 años. Por su parte, la edad promedio de las madres no primerizas es de 32,4 años y el 55,8% de la fecundidad se concentra entre los 30 y 39 años.

**Gráfico 4** Estructura de la fecundidad por edad. Mujeres primerizas y no primerizas. Ciudad de Buenos Aires. Año 2017



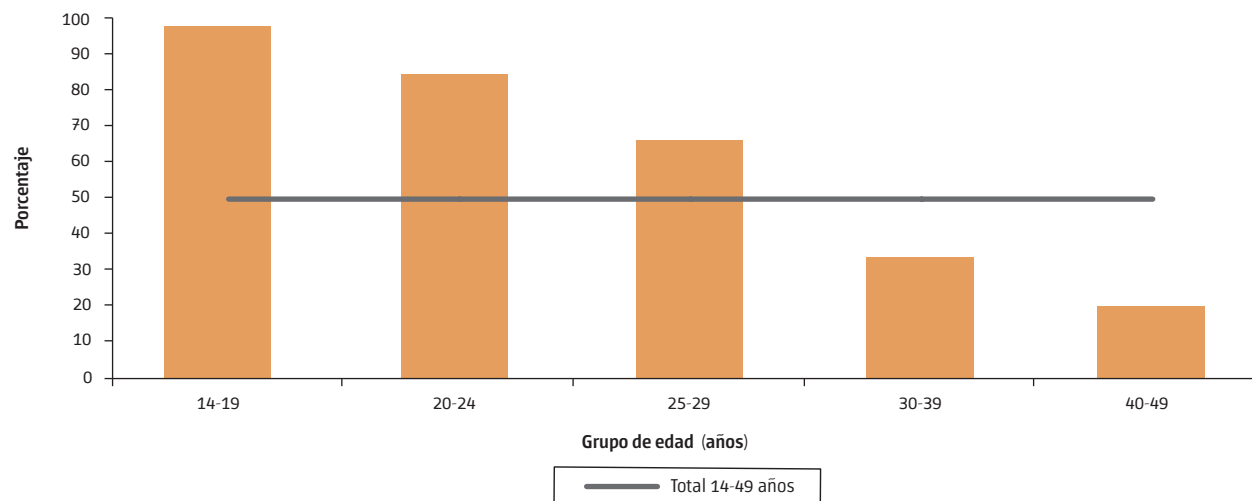
**Nota:** Se excluye a los ignorados en orden de nacimiento.

**Fuente:** Dirección General de Estadística y Censos (Ministerio de Economía y Finanzas GCBA) EAH2017.

Un indicador complementario, es el porcentaje de mujeres de 14-49 años que aún no han tenido hijos. Según los datos relevados por la Encuesta Anual de Hogares 2017, el 49,3% de las mujeres de dicho grupo etario no han sido madres. En el Gráfico 5 se presenta este indicador según grupo de edad. Como era de esperar, a mayor edad menor peso

relativo de mujeres que no han tenido hijos. Se destaca que cerca del 20% de las mujeres que están finalizando su período fértil aún no han sido madres. Esto probablemente se deba a que estas mujeres han dado prioridad al estudio y/o al trabajo o que por razones biológicas no han podido concebir.

**Gráfico 5** Porcentaje de mujeres en edad reproductiva que no han tenido hijos por grupo de edad. Ciudad de Buenos Aires. Año 2017



**Fuente:** Dirección General de Estadística y Censos (Ministerio de Economía y Finanzas GCBA). EAH 2017.

En el Gráfico 6 se incorpora el análisis de la estructura por nivel educativo de las mujeres que tuvieron hijos comparando los años 2000 y 2017. El nivel de instrucción materno es un factor de riesgo para el hijo en cuanto a la probabilidad de sufrir un daño y está fuertemente asociado a la mortalidad infantil. La importancia de incorporar al análisis el máximo nivel educativo alcanzado por las madres, radica en que además este explica, entre otros factores, la evolución de los niveles de la fecundidad. Probablemente debido al incremento del nivel de escolaridad que se observa en estos años, las pautas reproductivas asumidas por las mujeres incidieron en la persistencia de niveles de fecundidad por debajo del nivel de reemplazo generacional.

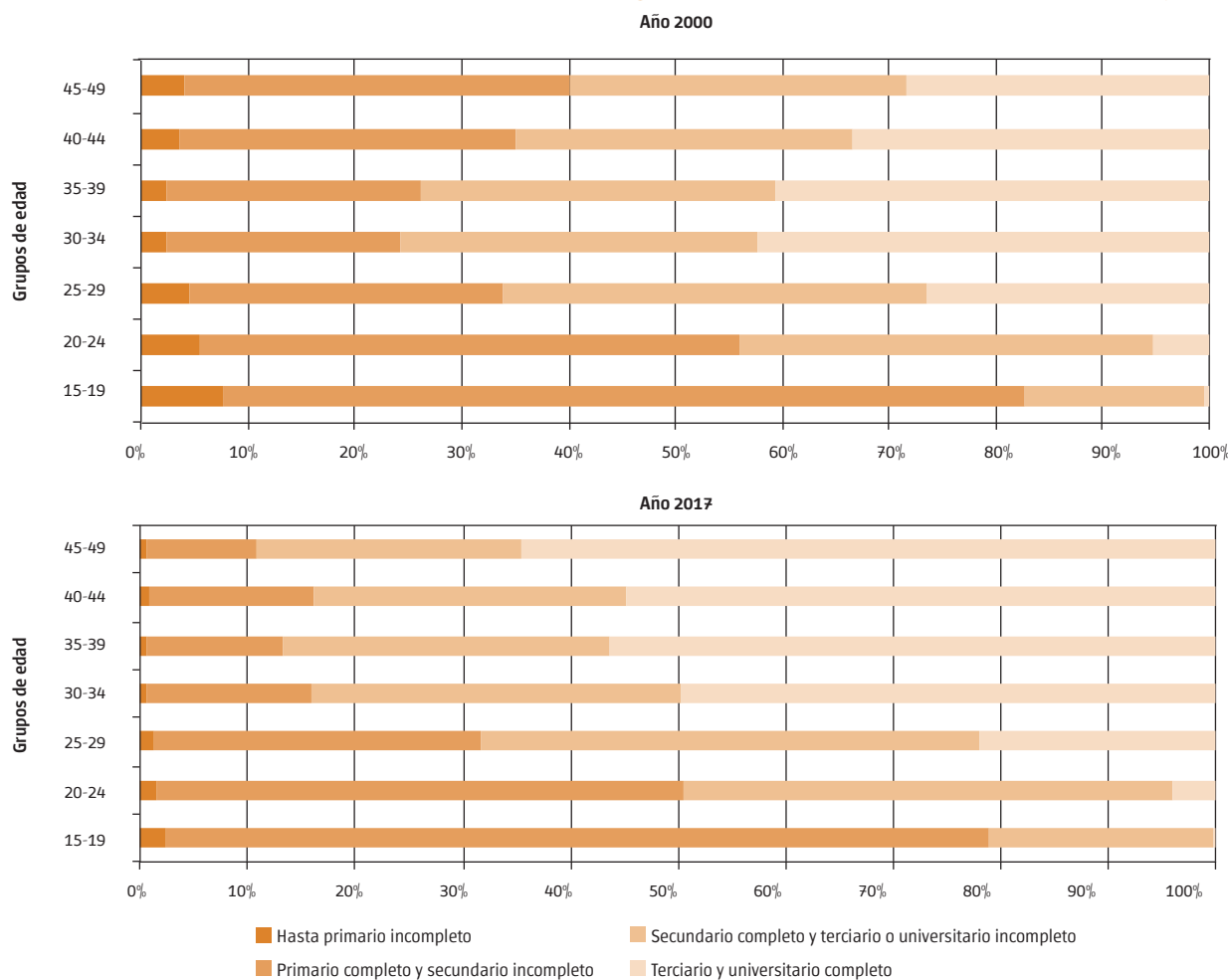
En el año 2000 se observa que un alto porcentaje de las madres de entre 15 y 19 años no terminaron el nivel secundario, situación esperable por la edad de estas mujeres que han tenido hijos antes de finalizar ese nivel educativo. A medida que se avanza en los grupos de edad de las madres, disminuye el peso de las que no han completado el nivel primario y de las madres con nivel secundario

incompleto. Las que tienen secundario completo y terciario o universitario incompleto se destacan a partir de los 20 años. A medida en que la edad de las madres avanza aumentan las credenciales académicas, siendo entre los 30 y 39 años donde se observan los mayores créditos educativos.

En el año 2017, respecto al año 2000 se produce un importante desplazamiento en los niveles educativos en todos los grupos de edad de las madres. Aquellas que no terminaron el nivel primario no superan el 1% del total de madres entre 15 y 49 años. Desde los 15 hasta los 29 años, aumenta el nivel medio y el nivel superior completo crece a partir de los 30 años, situación que probablemente estaría mostrando la postergación de la fecundidad para completar los estudios superiores.

En el transcurso de los últimos 17 años se produjo una reducción del peso de las madres que no han tenido escolarización y no han completado el nivel primario y en el otro extremo un notable aumento de los niveles de completitud del nivel superior/universitario a partir de los 30 años.

**Gráfico 6** Estructura del nivel educativo de las madres por grupo de edad. Ciudad de Buenos Aires. Años 2000 y 2017



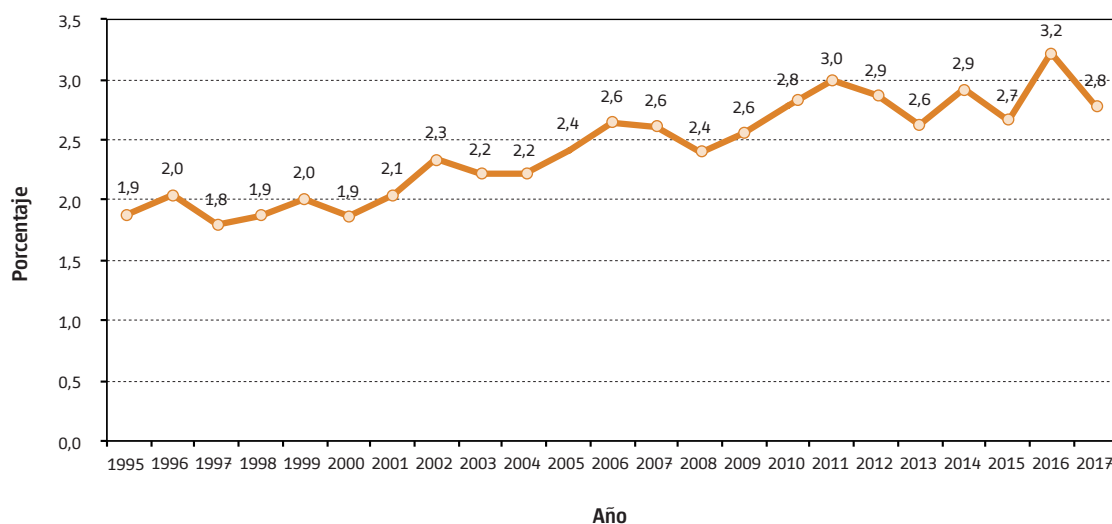
**Nota:** Se excluye a los casos con información ignorada en nivel de instrucción y edad.

**Fuente:** Dirección General de Estadística y Censos (Ministerio de Economía y Finanzas GCBA). Estadísticas vitales.

Con el objeto de conocer si la estimulación ovárica resultante de los tratamientos encaminados a superar la infertilidad o esterilidad ha influido en un aumento de los partos de tipo múltiple, se incorpora a este informe de resultados la evolución de los partos de tipo múltiple en el total de nacimientos a partir de 1995.

En el Gráfico 8 se comprueba que los incrementos más importantes se producen a partir del año 2002. Luego de 7 años donde el porcentaje de nacimientos múltiples se mantuvo relativamente estable en un nivel cercano al 2%, se incrementa paulatinamente hasta aproximadamente el 3% en el año 2012, y pese a que presenta una tendencia fluctuante se mantiene por encima del 2,5%, alcanzando un pico de 3,2% en el 2016 descendiendo nuevamente en el 2017.

**Gráfico 7** Porcentaje de nacimientos múltiples en el total de nacimientos. Ciudad de Buenos Aires. Años 1995/2017



Fuente: Dirección General de Estadística y Censos (Ministerio de Economía y Finanzas GCBA). Estadísticas vitales.

Se incorpora la serie 2001/2017 de los nacimientos de acuerdo al local de ocurrencia y tipo de establecimiento (Cuadro 2), casi el total de los nacimientos se producen en establecimientos de salud.

En los años iniciales del período más del 35% de los nacimientos se registraron en hospitales públicos, porcentaje que comienza a descender a partir del 2008, y a pesar de las fluctuaciones observadas la tendencia sigue siendo decreciente, hasta alcanzar el 32,9% en 2017.

En los establecimientos privados, se destaca la situación inversa. Siendo en este sector donde se observan los porcentajes más altos en el número de nacimientos, en 2001 se registró el 61% de los nacimientos alcanzando en 2017 el 67% del total de los nacimientos registrados.

**Cuadro 2** Distribución porcentual de los nacimientos por local de ocurrencia y tipo de establecimiento. Ciudad de Buenos Aires. Años 2001/2017

Año	Total nacidos vivos (100 %)	Establecimiento asistencial		Vivienda	Otro lugar
		Público	Privado		
2001	42.171	37,8	60,7	0,8	0,8
2002	40.825	37,7	61,7	0,4	0,2
2003	42.136	37,0	62,6	0,4	0,1
2004	44.019	36,0	63,7	0,3	-
2005	43.064	35,6	64,2	0,2	0,0
2006	43.582	35,5	64,1	0,3	0,0
2007	42.183	35,1	64,5	0,4	0,0
2008	45.122	33,5	66,0	0,5	0,0
2009	43.584	34,7	64,9	0,4	0,0
2010	44.347	34,1	65,4	0,4	0,0
2011	44.257	34,5	65,1	0,5	0,0
2012	42.706	35,2	64,4	0,4	0,0
2013	42.638	34,6	64,9	0,4	0,0
2014	42.709	33,3	66,2	0,4	0,0
2015	40.913	33,2	66,3	0,4	0,0
2016	38.954	31,8	67,8	0,4	0,0
2017	35.021	32,9	66,9	0,2	0,0

Fuente: Dirección General de Estadística y Censos (Ministerio de Economía y Finanzas GCBA). Estadísticas vitales



Hasta aquí se analizó la fecundidad de la Ciudad en su conjunto. No obstante, el nivel de la misma es diferencial entre las comunas que la componen. Se destaca que en el análisis por Comuna, para corregir las fluctuaciones anuales de la dinámica de la fecundidad, se calcularon los indicadores para el trienio 2015/2017. Como se observa en el Cuadro 3, las Comunas 4, 7, 8 y 9 superan el promedio de la Ciudad registrando 2,0 y 2,1 hijos por mujer. Estas cuatro comunas pertenecen a la Zona Sur de la Ciudad. Por su parte, el resto de las comunas tuvieron tasas inferiores o igual a su media, todas por debajo del reemplazo generacional. De este último grupo las comunas 2, 5, 6, y 13 mostraron, claramente, las tasas globales de fecundidad más bajas (1,4 hijos por mujer).

Con relación a la edad promedio de las mujeres que tuvieron hijos durante el trienio, como ya se señalara en la Ciudad la edad promedio superó los 30 años. En comparación, en las Comunas 1, 3, 4, 7, 8, 9 y 10 la edad promedio fue inferior al promedio de la ciudad. En el otro extremo se encuentran el resto de las comunas con edades promedio superiores a 31 años. Se destacan la Comuna 2 (Recoleta) que llega a los 34 años y las Comunas 13 (Belgrano) y 14 (Palermo) que superan los 33 años.

A modo de conclusión, en la Ciudad la edad promedio de las mujeres que tuvieron hijos en el trienio fue cercana a los 30 años, 32, 4 años para las madres no primerizas y 29,5 años para las madres primerizas. Si bien la tasa global de fecundidad fue inferior a dos hijos por mujer, se observaron diferencias en su interior: las comunas de la Zona Sur, muestran un calendario más joven y una fecundidad más alta, mientras que en la Zona Norte es lo opuesto: fecundidad más tardía y por lo tanto menor cantidad de hijos. El universo de mujeres que tuvieron hijos analizado, se destaca por el desplazamiento hacia mayores niveles educativos situación que en parte explica la disminución de la tasa global de fecundidad. Se destaca el aumento de partos múltiples, situación que podría ser explicada por la reglamentación, a partir del año 2013, de la Ley 26.862 de reproducción medicamente asistida. Por último, es en los establecimientos del sector privado donde se registran los porcentajes más alto de los nacimientos.

**Cuadro 3** Tasa global de fecundidad y edad promedio de las mujeres que tuvieron hijos por Comuna. Ciudad de Buenos Aires. Trienio 2015/2017

Comuna	TGF	Edad promedio
<b>Total</b>	<b>1,7</b>	<b>30,8</b>
1	1,6	29,4
2	1,4	34,1
3	1,6	30,3
4	2,1	28,7
5	1,4	31,6
6	1,4	32,8
7	2,0	29,6
8	2,1	28,2
9	2,0	29,5
10	1,7	30,6
11	1,6	31,7
12	1,5	32,7
13	1,4	33,6
14	1,5	33,6
15	1,6	31,8

**Fuente:** Dirección General de Estadística y Censos (Ministerio de Economía y Finanzas GCBA). Estadísticas vitales y proyecciones de población.

También es posible acceder a información estadística sobre la Ciudad de Buenos Aires en [www.estadisticaciudad.gob.ar](http://www.estadisticaciudad.gob.ar)

Para consultas diríjase al Departamento Documentación y Atención al Usuario a [cdocumentacion@estadisticaciudad.gob.ar](mailto:cdocumentacion@estadisticaciudad.gob.ar)



[estadisticaba](https://www.facebook.com/estadisticaba)



[@estadisticaba](https://twitter.com/estadisticaba)