

Encuesta Anual de Hogares de la Ciudad de Buenos Aires 2017

Síntesis de resultados

Diciembre de 2018

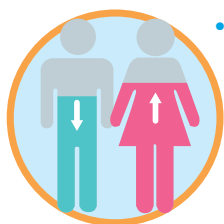
“2018: año de los Juegos Olímpicos de la Juventud”



*Medalla de oro a la calidad
en la Gestión Pública 2017*

SÍNTESIS DE RESULTADOS 2017

■ Población



- La población de la Ciudad tiene predominio femenino: el **53,2% son mujeres**. La Comuna 2 presenta mayor disparidad (55,4% de mujeres y 44,6% de varones), mientras que en la Comuna 1 se da un mayor equilibrio entre sexos (50,6% de mujeres y 49,4% de varones).
- La composición por edad muestra una estructura envejecida: el peso de la población de 60 años y más es 21,2%. La participación de los adultos mayores es más alta en las mujeres (24,4%) en relación a los varones (17,6%). El porcentaje más alto de adultos mayores se presenta en las Comunas 2 (26,4%) y 6 (25%), por el contrario, la Comuna 8 registra el menor peso (12,9%).
- Más de una tercera parte de los residentes (**37,3% no nació en la Ciudad**). El 23,8% nació en otra provincia (12,5% en la provincia de Buenos Aires y el 11,3% en otra) y el 13,5% en otro país: el 7,8% en un país limítrofe y el 5,7% en un país no limítrofe. La Comuna 2 muestra el porcentaje más elevado de nativos del resto del país, en tanto que la Comuna 8 el de nativos de un país limítrofe y las Comunas 1 y 3 el de nativos de país no limítrofe.
- De la **población extranjera el 55,3% llegó a Argentina a partir del 2000**: el 25,3% entre 2000 y 2009 y el 30% entre 2010 y 2017. Se destaca en la Zona Norte, integradas por las Comunas 2, 13, y 14, el peso de los extranjeros que llegaron al país en los últimos 8 años (54,2%).

- Cerca de la mitad de la población de 14 años y más se encuentra en una unión, sea esta legal (29,7%) o consensual (19,5%). En las mujeres hay mayor porcentaje de divorciadas/separadas y de viudas que en los hombres (27,9% contra 12,8%). Al considerar la edad, resalta el peso de las viudas en las mujeres de 65 años y más (42,2%) en relación a los hombres (13,7%).
- Del total de mujeres de 14 años y más, cerca de dos tercios fueron madres (64,2%). De éstas la mayoría tuvo menos de tres hijos: el 30,6% solo uno y el 39,4% dos hijos.

■ Hogares



- Los hogares en la Ciudad se caracterizan por un tamaño reducido (**2,4 personas por hogar**), si bien es diferente según zona. En la Zona Norte los hogares en promedio tienen menos de 2 personas, más de la mitad son de una persona (51,6%) mientras aquellos con más de 4 integrantes representan el 3,4%¹. En contraste, en la Zona Sur (Comunas 4, 8, 9 y 10) el promedio es de 3 personas: los de una persona constituyen el 20,7%, mientras que los más numerosos (5 y más) son el 16,6%.

¹ Valor con carácter indicativo (el coeficiente de variación estimado es mayor al 10% y menor o igual al 20%).

- El 62,1% de los hogares son familiares. Entre los no familiares sobresalen los **hogares unipersonales** que constituyen más de **un tercio del total de los hogares (36,8%)**. Estos últimos representan el 54,8% y 55,8% en las Comunas 2 y 14, respectivamente.
- La composición de los jefes por sexo muestra que el **54,6%** de los hogares tiene **jefatura masculina** y el **45,4%** **jefatura femenina**. Las jefas representan más de la mitad en las Comunas 2 y 14 (52,4% y 50,1%), mientras que el porcentaje más bajo se registra en las Comunas 1 y 11 (38,9% y 37,8%).
- El **35,2%** de los jefes tiene **60 años y más**. Este grupo de edad tiene un peso más alto en las mujeres (41,5%) que en los varones (29,9%).

■ Vivienda



- Más de tres cuartas partes de las viviendas de la Ciudad (76%) son **departamentos**. En la Comuna 2 casi la totalidad del parque habitacional corresponde a ese tipo de vivienda (98,8%). En el otro extremo, la Comuna 8 presenta casi la misma proporción de casas y de departamentos (49,3% y 47,8%, respectivamente). El **3,8%** de las viviendas habitadas son **piezas en hotel, pensión, inquilinato o conventillo o construcciones no destinadas a vivienda**. En las Comunas 3 y 1 este porcentaje asciende al 12,7% y 10,7%.
- Por otra parte, en la Ciudad, **9,3%** de los hogares se encuentra en situación de **hacinamiento** (2 y más personas por cuarto). En las Comunas 8, 1 y 4 el porcentaje de hacinados supera el 20%, mientras que en las Comunas 6, 10, 13 y 14 no llega al 5%. El hacinamiento crítico (más de 3 personas por cuarto) afecta al 1,5% de los hogares, registrando la mayor incidencia en la Comuna 8 (6,1%).

- Poco más de la mitad de los hogares (52,2%) es propietario de la vivienda y el terreno, el 35,1% es inquilino o arrendatario, el 1,9% es ocupante por trabajo y el 10,8% restante ocupa sus viviendas de manera irregular (son propietarios de la vivienda solamente, ocupantes por préstamo, cesión o permiso u ocupantes de hecho). En las Comunas 10, 11 y 12 el porcentaje de hogares propietarios de la vivienda y el terreno es superior al 60%, mientras que en las Comunas 1, 3 y 4 este porcentaje apenas supera el 40%. A la vez, las Comunas 1 y 3 son las únicas que tienen más hogares inquilinos que propietarios. La Zona Norte es la que presenta el mayor porcentaje de ocupantes por trabajo (3,2%), mientras que la Zona Sur muestra los valores más altos de tenencia irregular (19,3%).

■ Salud



- **18,7%** de la población residente en la Ciudad tiene **sólo sistema público de salud**. Este porcentaje alcanza 32,9% en la Zona Sur, destacándose la Comuna 8 por contar con el 45,8% de su población en esta situación.
- El **46,1%** de la población posee **sólo obra social**, alcanzando 49,0% en la Zona Centro; y el 17,3% accede sólo a prepaga o mutual vía obra social. En la Comuna 6 (Zona Centro), este grupo representa el 31,3%.
- El porcentaje de los que acceden **sólo a la medicina prepaga** es de **10,7%**. En la Zona Norte asciende a 19,0%, mientras que en la Zona Sur es sólo del 5,8%.
- Entre los menores de 20 años hay un 27,1% que utiliza sólo el sistema público de salud, llegando al 44,1% en la Zona Sur.
- Entre los mayores de 59 años, el 56,3% está afiliado a obra social, alcanzando el 69,0% en la Zona Sur.

■ Educación



- El **promedio de años de estudio** de la población de 25 años y más es de **13 años**. Se presentan diferencias según las distintas comunas de la Ciudad. En las Comunas 8 y 4 el promedio de años de estudio varía entre 10 y 11 años, mientras que en las Comunas 2, 13 y 14 dicho promedio supera los 14 años.
- El **57,5%** de la población escolarizada de 3 años y más asiste a **establecimientos educativos estatales o públicos**. En once de las quince comunas de la Ciudad dicha población concurre, en su mayoría, a establecimientos estatales, destacándose la Comuna 8 (75,0%) y la Comuna 4 (76,8%).
- El **76,2%** de la población de 25 años y más completó, como mínimo, el nivel secundario, y el **37,4%** finalizó, también, el **nivel terciario o el universitario**. En las Comunas 2, 13 y 14 este último grupo supera el 50%.

■ Ocupación e ingresos



- La **tasa de actividad** –de la población de 10 años y más- alcanzó, en 2017, el **63,4%** mientras que la **tasa de empleo** llegó al **58,8%**.
- La **tasa de desocupación** disminuyó 0,8 puntos porcentuales respecto al año anterior: pasando del 8,0% al 7,2% de la población económicamente activa. Por su parte, la tasa de **subocupación horaria** fue de **9,4%**.
- Si bien, la tasa de actividad y empleo de los varones fue 70,6% y 66,4%, respectivamente, para las mujeres esos valores descienden a 57,1% y 52,2%. A su vez, la tasa de desocupación y subocupación horaria de los varones fue de 5,9% y 7,2%,

respectivamente, mientras que las mujeres desocupadas, en 2017, alcanzaron a 8,6% y las subocupadas horarias a 11,7%.

- **7 de cada 10 ocupados** porteños se desempeñan en **actividades vinculadas a servicios**. El resto se divide entre comercio, por un lado, e industria y construcción por el otro. Con relación al 2016 se verifica un leve aumento de la participación de Industria y Construcción en el total de ocupados (crece de 12,4% a 14,0%) mientras que Comercio disminuye levemente (su participación decrece de 14,6% a 13,5%).
- El **ingreso promedio mensual** de la ocupación principal de los habitantes de la Ciudad de Buenos Aires fue **\$21.217**.

También es posible acceder a información estadística sobre la Ciudad de Buenos Aires en www.estadisticaciudad.gob.ar
Para consultas diríjase al Departamento Documentación y Atención al Usuario a cdocumentacion@estadisticaciudad.gob.ar

 [estadisticaba](https://www.facebook.com/estadisticaba)

 [@estadisticaba](https://twitter.com/estadisticaba)