



# Mercado de vehículos de la Ciudad de Buenos Aires. 2do. trimestre de 2016

Informe de resultados | 1071



Octubre de 2016

*“2016: Año del Bicentenario de la Declaración de Independencia de la República Argentina”*



## Mercado de vehículos de la Ciudad de Buenos Aires. 2do. trimestre de 2016

### Resumen ejecutivo

En el segundo trimestre del año se comercializaron en la Ciudad 66.857 vehículos, en donde se destaca que nueve de cada diez fueron automotores (automóviles y vehículos comerciales), y el resto motovehículos (motos, cuatriciclos y otros).

De los vehículos automotores comercializados, poco más de la mitad fueron usados (57,1%), mientras que las unidades nuevas patentadas representaron el 42,9%.

Los patentamientos de vehículos automotores del trimestre, por un total de 25.600, aumentaron un 3,1% respecto del mismo período de 2015. El resultado del acumulado a junio evidenció una mínima baja (-0,2%).

Las transferencias, por su parte, se contrajeron significativamente (-18,4%) entre abril y junio, acumulando una reducción del 15,2% en los primeros seis meses.

El perfil de los vehículos automotores que adquirieron los porteños corresponde al tipo automóvil, preferentemente de los segmentos medianos y pequeños; y con poca antigüedad (nuevos o de 5 años o menos).

Por el lado de los motovehículos la participación de los nuevos patentamientos en el total comercializado durante el segundo trimestre alcanzó el 58,4%.

El perfil de los motovehículos que adquirieron los porteños entre abril y junio corresponde al tipo motos (motocicletas, *scooter* y ciclomotores), de origen nacional y de poca antigüedad (nuevas o de 5 años o menos).

Por último, el parque activo de vehículos automotores de la Ciudad al 30 de junio de 2016 totalizó 1.443.982 unidades, 5.441 menos que al cierre de 2015. En términos porcentuales la contracción fue mínima (0,4%).

# Índice

<b>1</b>	<b>Introducción</b>	<b>3</b>
<b>2</b>	<b>Vehículos</b>	<b>3</b>
2.1	Patentamientos	3
2.1.1	Dinámica de los patentamientos porteños	3
2.1.2	Incidencia de los patentamientos de la Ciudad en el total país	4
2.1.3	Composición de los patentamientos	4
2.2	Transferencias	5
2.2.1	Dinámica de las transferencias porteñas	5
2.2.2	Incidencia de las transferencias de la Ciudad en el total país	6
2.2.3	Composición de las transferencias	7
2.3	Dinámica del parque activo de vehículos	7
<b>3</b>	<b>Motovehículos</b>	<b>7</b>
3.1	Patentamientos	7
3.2	Transferencias	8

## 1. Introducción

En el presente trabajo se exponen los datos de la dinámica del mercado de vehículos de la Ciudad, haciendo eje en el segundo trimestre de 2016 y el acumulado para la primera mitad del año.

Se incluye información acerca del comercio de vehículos automotores y de motovehículos, en donde los patentamientos refieren a las inscripciones iniciales realizadas en los registros oficiales; las transferencias, a las transmisiones de dominio realizadas en los registros oficiales; y el parque, a la cantidad de vehículos en condiciones de circular (activos) inscriptos en los registros.

El informe se estructura en dos partes, la primera comprende el comportamiento de los vehículos automotores, analizado a través del volumen de patentamientos, las transferencias, y la correlación entre el volumen de unidades comercializadas y el parque automotor de la Ciudad; y la segunda parte presenta algunas variables del mercado de motovehículos de la Ciudad.

Los datos que insumen el trabajo son suministrados por la Dirección Nacional de los Registros Nacionales de la Propiedad del Automotor y de Créditos Prendarios (DNRPA) del Ministerio de Justicia y Derechos Humanos de la Nación y por la Asociación de Concesionarios de Automotores de la República Argentina (ACARA).

## 2. Vehículos automotores

En el segundo trimestre del año, los porteños comercializaron 59.592 vehículos automotores, en donde se destaca que un 57,1% de las operaciones son transferencias (33.992) y el resto (25.600) son patentamientos de unidades nuevas.

Esto significa que el volumen transado de vehículos automotores para la primera mitad del año alcanzó 116.341 unidades, que representan 12.352 unidades menos que en 2015 (-9,6%).

### 2.1 Patentamientos

#### 2.1.1 Dinámica de los patentamientos porteños

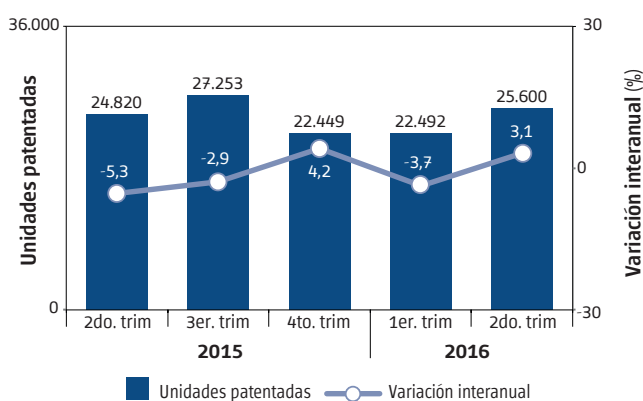
Entre abril y junio se patentaron 25.600 unidades<sup>1</sup>, con una mayor concentración de las operaciones en abril y mayo. Los dos primeros meses registraron aumentos en los patentamientos en relación con los mismos períodos de 2015; en junio la tendencia se revirtió, sin embargo el resultado del segundo trimestre fue positivo.

**Cuadro 2.1** Patentamientos de vehículos automotores (unidades) y variación interanual (%). Ciudad de Buenos Aires. 1er. semestre de 2016

Período	Patentamientos	
	Unidades	Variación interanual (%)
1er. trimestre	22.492	-3,7
2do. trimestre	25.600	3,1
Abril	8.661	3,5
Mayo	8.877	18,6
Junio	8.062	-10,1
<b>Acumulado</b>	<b>48.092</b>	<b>-0,2</b>

Fuente: Dirección General de Estadística y Censos (Ministerio de Hacienda GCBA), sobre la base de datos de la Dirección Nacional de los Registros Nacionales de la Propiedad del Automotor y de Créditos Prendarios (DNRPA).

**Gráfico 2.1** Patentamientos de vehículos automotores (unidades) y variación interanual (%). Ciudad de Buenos Aires. 2do. trimestre de 2015/2do. trimestre de 2016



Fuente: Dirección General de Estadística y Censos (Ministerio de Hacienda GCBA), sobre la base de datos de la Dirección Nacional de los Registros Nacionales de la Propiedad del Automotor y de Créditos Prendarios (DNRPA).

En el segundo trimestre de 2016 se patentaron 780 unidades más que en el mismo período de 2015, lo que representa un aumento interanual del 3,1%. La variación positiva evidenció una recuperación en las ventas de vehículos nuevos, tras un primer trimestre que dio cuenta de una contracción del 3,7%.

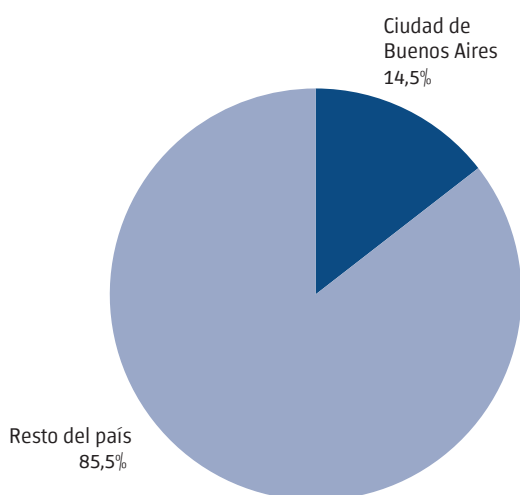
1 Se presenta la serie completa de patentamientos por mes en el Banco de Datos de la DGEyC.

Respecto del acumulado para la primera mitad del año, las unidades patentadas arrojaron una leve contracción (-0,2%), con 48.092 unidades; explicada por la baja *performance* del primer trimestre. Los datos de los últimos años demuestran que en la primera mitad del año se realiza un número de operaciones levemente superior al de la segunda mitad.

### 2.1.2 Incidencia de los patentamientos de la Ciudad en el total del país

Durante el segundo trimestre, el 14,5% de los vehículos patentados en el país fueron radicados en la Ciudad; el distrito porteño fue la segunda jurisdicción, después de la Pcia. de Buenos Aires, con mayor cantidad de inscripciones iniciales; posición que se mantiene si tomamos en cuenta las operaciones realizadas en la primera mitad del año (14,2%). En relación con 2015, se registra una menor participación de la Ciudad en las inscripciones iniciales totales, con una caída de 0,9 puntos porcentuales (p.p.) para el trimestre y de 0,8 p.p. para la primera mitad del año.

**Gráfico 2.2** Participación porcentual de los patentamientos de vehículos automotores de la Ciudad en el total nacional. Ciudad de Buenos Aires. 2do. trimestre de 2016



**Fuente:** Dirección General de Estadística y Censos (Ministerio de Hacienda GCBA), sobre la base de datos de la Dirección Nacional de los Registros Nacionales de la Propiedad del Automotor y de Créditos Prendarios (DNRPA).

A nivel nacional, en el segundo trimestre se patentaron 176.603 unidades, lo cual determinó un alza del 9,5% respecto del mismo período de 2015. Se trató de un crecimiento interanual ampliamente superior al registrado en la Ciudad para el mismo período.

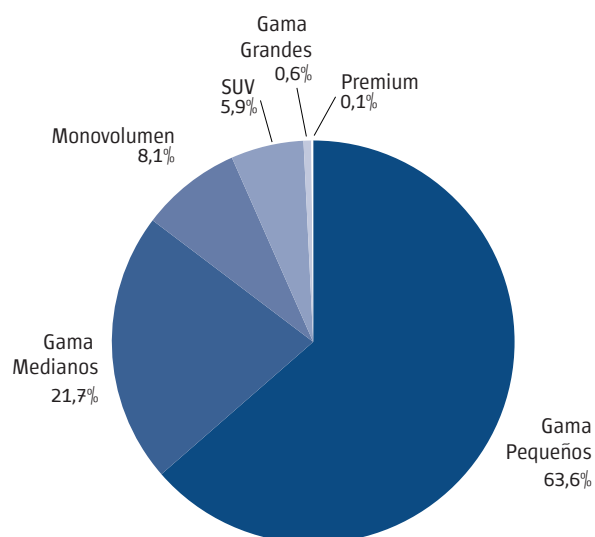
### 2.1.3 Composición de los patentamientos

#### Por tipo y segmento

Los registros de la Ciudad para el segundo trimestre muestran la prevalencia del tipo automóvil en la composición de las unidades patentadas, explicando más de tres cuartos del total (77,0%); el resto fueron comerciales, agrupados en livianos y pesados (de transporte/carga).

Dentro del segmento de los automóviles se destacan por su peso los pequeños, con el 63,6%, y medianos, con el 21,7%. Dentro de estos segmentos se encuentran los automóviles conocidos como *sedan* y *hatchback*.

**Gráfico 2.3** Distribución porcentual de los patentamientos de tipo automóvil por segmento. Ciudad de Buenos Aires. 2do. trimestre de 2016



**Fuente:** Dirección General de Estadística y Censos (Ministerio de Hacienda GCBA), sobre la base de datos de la Asociación de Concesionarios de Automotores de la República Argentina (ACARA).

**Cuadro 2.2** Patentamientos de vehículos automotores (unidades) por tipo según segmento. Ciudad de Buenos Aires. 1er. semestre de 2016

Período	Total	Automóvil							Comercial		
		Subtotal	Gama Pequeños	Gama Medianos	Monovolumen	SUV	Gama Grandes	Premium	Subtotal	Liviano	Pesado
1er. trimestre	22.017	17.038	10.726	3.875	1.520	708	184	25	4.979	3.805	1.174
2do. trimestre	25.232	19.437	12.360	4.222	1.569	1.136	121	29	5.795	4.919	876
<b>Acumulado</b>	<b>47.249</b>	<b>36.475</b>	<b>23.086</b>	<b>8.097</b>	<b>3.089</b>	<b>1.844</b>	<b>305</b>	<b>54</b>	<b>10.774</b>	<b>8.724</b>	<b>2.050</b>

**Nota:** los datos sobre patentamientos de vehículos automotores por tipo y segmento suministrados por ACARA pueden variar y no coincidir con los producidos por la DNRPA; los totales para el 1er. semestre de 2016 difieren en un 1,8%.

**Fuente:** Dirección General de Estadística y Censos (Ministerio de Hacienda GCBA), sobre la base de datos de la Asociación de Concesionarios de Automotores de la República Argentina (ACARA).

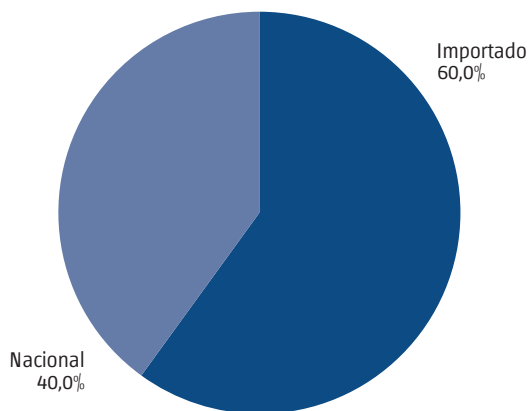
En cuanto al volumen de unidades nuevas comercializadas en la Ciudad de Buenos Aires, los guarismos del trimestre indican que se vendieron 314 modelos distintos de vehículos automotores, que pertenecen a 34 marcas. Sin embargo, 20 modelos concentraron el 51,3% de las unidades patentadas (15 automóviles y 5 vehículos comerciales); y 5 marcas representaron el 63,9% del total. Estos guarismos reflejan el nivel de concentración del mercado de automotor porteño, en términos de marcas y de modelos.

#### Por origen

Los vehículos de origen importado tuvieron una participación mayoritaria en los patentamientos del trimestre, totalizando el 60,0%. Con relación a 2015 el segmento de los importados creció en participación (4,1 p.p. más).

Hacia adentro se observa una mayor incidencia de los vehículos automotores fabricados en el país en el conjunto de tipo comercial, en donde las unidades nacionales alcanzaron el 65,3% y las importadas el 34,7%. Mientras que en los automóviles las unidades importadas prevalecieron con el 69,4%; el 30,6% restante correspondió a vehículos nacionales.

**Gráfico 2.4** Distribución porcentual de los patentamientos de vehículos automotores por origen. Ciudad de Buenos Aires. 2do. trimestre de 2016

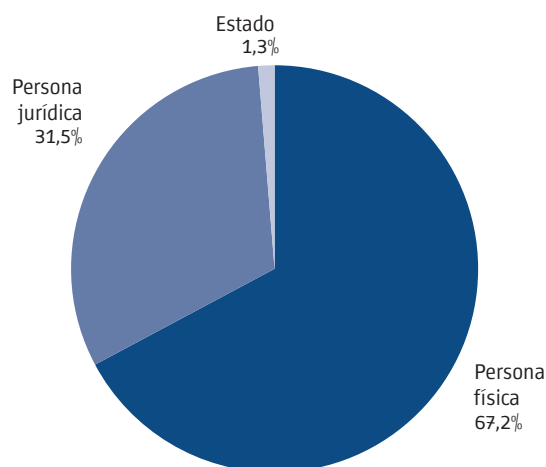


**Fuente:** Dirección General de Estadística y Censos (Ministerio de Hacienda GCBA), sobre la base de datos de la Asociación de Concesionarios de Automotores de la República Argentina (ACARA).

#### Por tipo de comprador

La clasificación por tipo de comprador muestra que, en el segundo trimestre, alrededor de dos de cada tres vehículos (67,2%) fueron patentados por personas físicas. En particular, las personas jurídicas y el Estado se orientan principalmente a la compra de vehículos de tipo comercial, mientras que las personas físicas se concentran en la adquisición de automóviles.

**Gráfico 2.5** Distribución porcentual de los patentamientos de vehículos automotores por tipo de comprador. Ciudad de Buenos Aires. 2do. trimestre de 2016



**Fuente:** Dirección General de Estadística y Censos (Ministerio de Hacienda GCBA), sobre la base de datos de la Asociación de Concesionarios de Automotores de la República Argentina (ACARA).

## 2.2 Transferencias

### 2.2.1 Dinámica de las transferencias porteñas

Entre abril y junio se transfirieron 33.995 unidades<sup>2</sup>, con una mayor concentración de operaciones en abril y mayo, distribución similar a la de los patentamientos. Los tres meses mostraron una menor cantidad de operaciones con relación a sus equivalentes de 2015, al tiempo que se verificó una caída más pronunciada hacia junio.

**Cuadro 2.3** Transferencias de vehículos automotores (unidades) y variación interanual (%). Ciudad de Buenos Aires. 1er. semestre de 2016

Período	Transferencias	
	Unidades	Variación interanual (%)
1er. trimestre	34.257	-11,9
2do. trimestre	33.995	-18,4
Abril	11.695	-17,0
Mayo	11.730	-11,2
Junio	10.570	-26,3
<b>Acumulado</b>	<b>68.252</b>	<b>-15,2</b>

**Fuente:** Dirección General de Estadística y Censos (Ministerio de Hacienda GCBA), sobre la base de datos de la Dirección Nacional de los Registros Nacionales de la Propiedad del Automotor y de Créditos Prendarios (DNRPA).

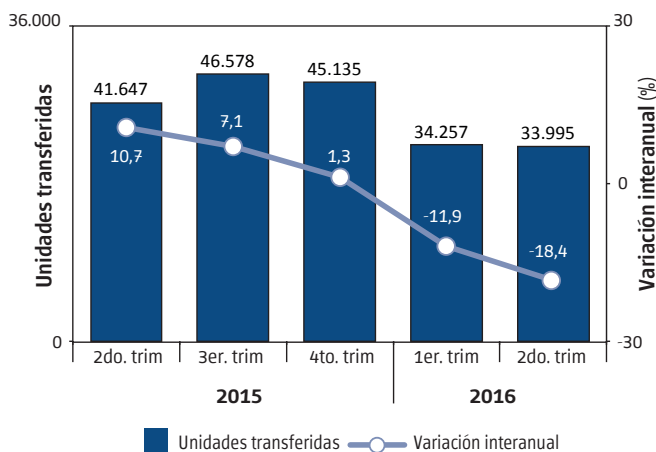
En el segundo trimestre de 2016 se transfirieron 7.652 unidades menos que en el mismo período de 2015, lo que representó una caída interanual del 18,4%. La variación negativa registrada en el trimestre evidenció una contracción

<sup>2</sup> Se presenta la serie completa de transferencias por mes en el Banco de Datos de la DGEYC.

en el mercado de los automotores usados, que acumuló para la primera mitad del año una merma del 15,2%.

En particular, para encontrar un trimestre con una *performance* de operaciones menor hay que retroceder doce años y remitirse al segundo trimestre de 2004, cuando la cantidad de transferencias alcanzó 30.638 unidades.

**Gráfico 2.6** Transferencias de vehículos automotores (unidades) y variación interanual (%). Ciudad de Buenos Aires. 2do. trimestre de 2015/2do. trimestre de 2016

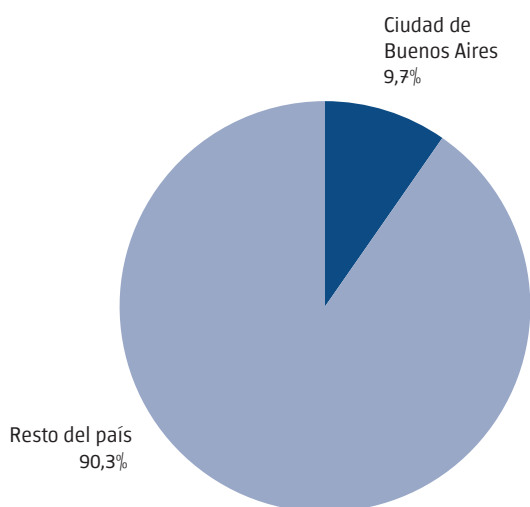


**Fuente:** Dirección General de Estadística y Censos (Ministerio de Hacienda GCBA), sobre la base de datos de la Dirección Nacional de los Registros Nacionales de la Propiedad del Automotor y de Créditos Prendarios (DNRPA).

### 2.2.2 Incidencia de las transferencias de la Ciudad en el total país

El territorio porteño fue la tercera jurisdicción del país, después de la Pcia. de Buenos Aires y Córdoba, con mayor cantidad de transferencias registradas en el segundo trimestre (9,7%), participación similar a la registrada en el primer trimestre (9,3%).

**Gráfico 2.7** Participación porcentual de las transferencias de vehículos automotores de la Ciudad en el total nacional. Ciudad de Buenos Aires. 2do. trimestre de 2016



**Fuente:** Dirección General de Estadística y Censos (Ministerio de Hacienda GCBA), sobre la base de datos de la Dirección Nacional de los Registros Nacionales de la Propiedad del Automotor y de Créditos Prendarios (DNRPA).

En particular, a nivel nacional se transfirieron 351.056 unidades, que en relación al mismo período de 2015 equivalen a disminución en la venta de usados del 18,6%. La contracción registrada tanto en el trimestre como en el acumulado de los seis primeros meses (-14,3%) fue similar a la experimentada en la Ciudad.

### 2.2.3 Composición de las transferencias

#### Portipo

Los registros de la Ciudad para los meses de abril, mayo y junio de 2016 indican que el 82,4% de los vehículos transferidos son de tipo automóvil. El resto son comerciales (17,6%), que incluye a unidades livianas y a unidades pesadas, utilizadas para el transporte y la carga.

Si se analizan los cambios en la composición de las transferencias por tipo entre el segundo trimestre de 2015 y el mismo parcial de 2016, se observa que el peso de los automóviles en el total se redujo 0,9 puntos porcentuales.

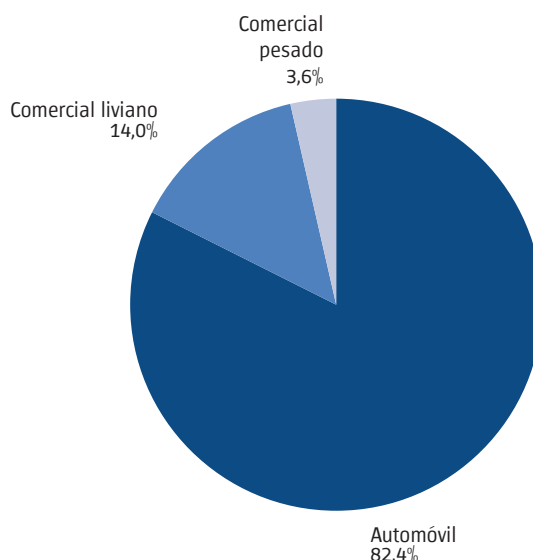
**Cuadro 2.4** Transferencias de vehículos automotores (unidades) por tipo. Ciudad de Buenos Aires. 1er. semestre de 2016

Período	Tipo			
	Total	Automóvil	Comercial liviano	Comercial pesado
1er. trimestre	33.206	27.438	4.641	1.127
2do. trimestre	33.013	27.205	4.627	1.181
<b>Acumulado</b>	<b>66.219</b>	<b>54.643</b>	<b>9.268</b>	<b>2.308</b>

**Nota:** los datos sobre transferencias de vehículos automotores por tipo suministrados por ACARA pueden variar y no coincidir con los producidos por la DNRPA; los totales para el 1er. semestre de 2016 difieren en un 3,1%.

**Fuente:** Dirección General de Estadística y Censos (Ministerio de Hacienda GCBA), sobre la base de datos de la Asociación de Concesionarios de Automotores de la República Argentina (ACARA).

**Gráfico 2.8** Distribución porcentual de las transferencias de vehículos automotores por tipo. Ciudad de Buenos Aires. 2do. trimestre de 2016



**Fuente:** Dirección General de Estadística y Censos (Ministerio de Hacienda GCBA), sobre la base de datos de la Asociación de Concesionarios de Automotores de la República Argentina (ACARA).



### Por antigüedad

Los registros del segundo trimestre muestran que el 66,5% de los vehículos usados comercializados tiene 10 años de antigüedad o menos, con un aporte más importante del conjunto entre 6 y 10 años.

Comparativamente, el guarismo del segundo trimestre da cuenta de una menor participación de los automotores de menos años en el total de unidades transferidas; la merma en relación al mismo período de 2015 alcanzó 1,6 p.p.

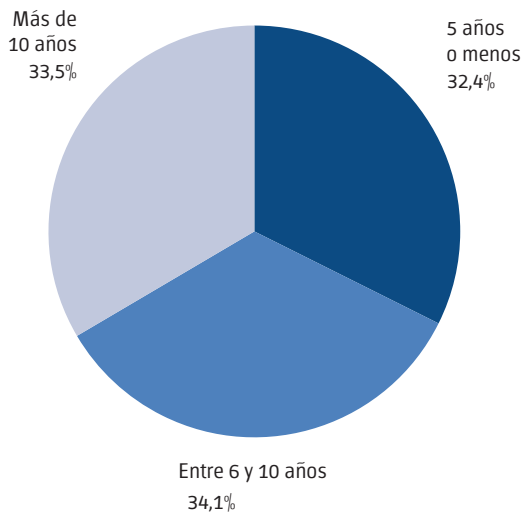
**Cuadro 2.5** Transferencias de vehículos automotores (unidades) por antigüedad. Ciudad de Buenos Aires. 1er. semestre de 2016

Período	Tipo			
	Total	5 años o menos	Entre 6 y 10 años	Más de 10 años
1er. trimestre	32.986	9.371	11.869	11.746
2do. trimestre	32.777	10.611	11.195	10.971
<b>Acumulado</b>	<b>65.763</b>	<b>19.982</b>	<b>23.064</b>	<b>22.717</b>

**Nota:** los datos sobre transferencias de vehículos automotores por antigüedad suministrados por ACARA pueden variar y no coincidir con los producidos por la DNRPA; los totales para el 1er. semestre de 2016 difieren en un 3,6%.

**Fuente:** Dirección General de Estadística y Censos (Ministerio de Hacienda GCBA), sobre la base de datos de la Asociación de Concesionarios de Automotores de la República Argentina (ACARA).

**Gráfico 2.9** Distribución porcentual de las transferencias de vehículos automotores por antigüedad. Ciudad de Buenos Aires. 2do. trimestre de 2016



**Fuente:** Dirección General de Estadística y Censos (Ministerio de Hacienda GCBA), sobre la base de datos de la Asociación de Concesionarios de Automotores de la República Argentina (ACARA).

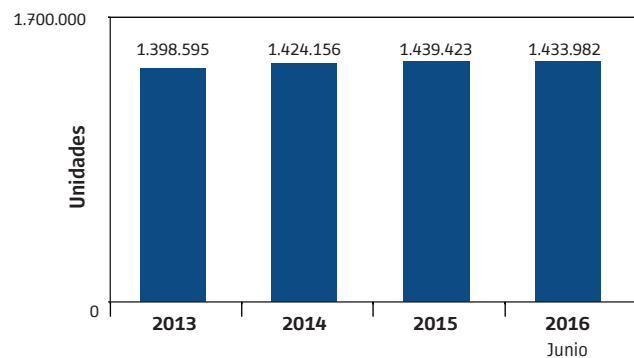
## 2.3 Dinámica del parque activo de vehículos

Al 30 de junio de 2016, los registros seccionales de la Ciudad indican que el parque de vehículos automotores activos cuenta con 1.433.982 unidades. En relación con diciembre de 2015 el resultado neto registró una disminución en el parque de 5.441 vehículos, que en

términos relativos fue mínima (0,4%)<sup>3</sup>.

A su vez, el parque de vehículos del país, en el mismo período, creció un 1,0%, mientras que el parque de la Provincia de Buenos Aires (única jurisdicción con la que limita la Ciudad) experimentó un incremento del 1,1%. En este contexto, es de suponer que parte de la merma del parque activo de la Ciudad terminó contribuyendo al aumento del parque automotor de la Pcia. de Bs. As.

**Gráfico 2.10** Parque activo de vehículos automotores (unidades). Ciudad de Buenos Aires. Años 2013/junio de 2016



**Fuente:** Dirección General de Estadística y Censos (Ministerio de Hacienda GCBA), sobre la base de datos de la Dirección Nacional de los Registros Nacionales de la Propiedad del Automotor y de Créditos Prendarios (DNRPA).

## 3. Motovehículos

En el segundo trimestre del año, los porteños transaron 7.265 unidades, en donde se destaca que un 58,4% corresponde a nuevos patentamientos y el resto a transferencias de motovehículos.

Esto significa que el volumen comercializado de motovehículos para la primera mitad del año alcanzó 14.953 unidades, que representan 234 unidades menos que en 2015 (-1,5%).

### 3.1 Patentamientos

Entre abril y junio se patentaron 4.241<sup>4</sup> unidades, lo que equivale a una caída interanual del 4,6% (igual ritmo de contracción que en el primer trimestre) y a un valor absoluto de 203 unidades menos. Respecto del acumulado para la primera mitad del año, las unidades patentadas alcanzaron 8.471, volumen más bajo de los últimos 6 años.

<sup>3</sup> El saldo neto negativo indica que, en el período, las bajas (cambios de radicación –desde la Ciudad a otros distritos-, robos, hurtos, destrucciones y desguaces de unidades) superaron a las altas (nuevos patentamientos y cambios de radicación –desde otros distritos a la Ciudad-).

<sup>4</sup> Se presenta la serie completa de patentamientos por mes en el Banco de Datos de la DGEyC.

**Cuadro 3.1** Patentamientos de motovehículos (unidades) y variación interanual (%). Ciudad de Buenos Aires. 1er. semestre de 2016

Período	Tipo	
	Unidades	Variación interanual (%)
1er. trimestre	4.230	-4,6
2do. trimestre	4.241	-4,6
<b>Acumulado</b>	<b>8.471</b>	<b>-4,6</b>

Fuente: Dirección General de Estadística y Censos (Ministerio de Hacienda GCBA), sobre la base de datos de la Dirección Nacional de los Registros Nacionales de la Propiedad del Automotor y de Créditos Prendarios (DNRPA).

La incidencia de la Ciudad en el total de motovehículos patentados en el país alcanzó el 4,1% en el segundo trimestre. De esta forma, el distrito porteño fue la octava jurisdicción con mayor cantidad de inscripciones iniciales en el trimestre<sup>5</sup>, manteniendo el lugar con relación al mismo período de 2015.

A nivel nacional, en el segundo trimestre se patentaron 103.059 unidades, con un acumulado de 219.978 unidades para el primer semestre. En ambos casos se registraron contracciones (10,0% y 5,8% respectivamente), más acentuadas que las verificadas a nivel local.

Los registros del trimestre muestran la clara prevalencia de las motos (98,6% del total), identificadas como los motovehículos de dos ruedas (motocicletas, *scooter* y ciclomotores) por sobre el resto de motovehículos (cuatriciclos y un rubro residual compuesto por utilitarios de tres ruedas). Por origen, las unidades nacionales representaron la porción mayoritaria (89,2%).

### 3.2 Transferencias

Entre abril y junio se transfirieron 3.024<sup>6</sup> unidades, lo que representó una caída interanual del 7,4% (242 unidades menos). Los guarismos del primer semestre evidencian, no obstante, un aumento interanual en las transferencias de motovehículos explicado por la buena *performance* registrada en el primer trimestre.

**Cuadro 3.2** Transferencias de motovehículos (unidades) y variación interanual (%). Ciudad de Buenos Aires. 1er. semestre de 2016

Período	Tipo	
	Unidades	Variación interanual (%)
1er. trimestre	3.458	13,6
2do. trimestre	3.024	-7,4
<b>Acumulado</b>	<b>6.482</b>	<b>2,7</b>

Fuente: Dirección General de Estadística y Censos (Ministerio de Hacienda GCBA), sobre la base de datos de la Dirección Nacional de los Registros Nacionales de la Propiedad del Automotor y de Créditos Prendarios (DNRPA).

El 5,0% de los motovehículos transferidos en el país durante el trimestre fueron radicados en la Ciudad. Así el distrito porteño fue la quinta jurisdicción con mayor cantidad de inscripciones iniciales del período<sup>7</sup>. La dinámica a nivel nacional muestra una contracción en las unidades transferidas del 17,1% para abril-junio y del 6,7% para el acumulado semestral.

En términos de composición, el 97,7% de los motovehículos transferidos fueron motos (motocicletas, *scooter* y ciclomotores), distribución muy similar a la experimentada en los patentamientos. Por su parte, el 67,4% de los motovehículos comercializados computó 5 años de antigüedad o menos.

7 Después de la Provincia de Buenos Aires, Córdoba, Santa Fe y Entre Ríos.

5 La Pcia. de Buenos Aires se ubicó en primer lugar, seguida de Córdoba, Santa Fe, Chaco, Tucumán, Corrientes y Salta.

6 Se presenta la serie completa de transferencias por mes en el Banco de Datos de la DGEyC

También es posible acceder a información estadística sobre la Ciudad de Buenos Aires en [www.estadisticaciudad.gob.ar](http://www.estadisticaciudad.gob.ar)

Para consultas diríjase al Departamento Documentación y Atención al Usuario a [cdocumentacion@estadisticaciudad.gob.ar](mailto:cdocumentacion@estadisticaciudad.gob.ar)



[estadisticaba](https://www.facebook.com/estadisticaba)



[@estadisticaba](https://twitter.com/estadisticaba)