



# IPCBA. Julio de 2015

Informe de resultados | 895



Agosto de 2015

*“2015: Año del bicentenario del congreso de los pueblos libres”*



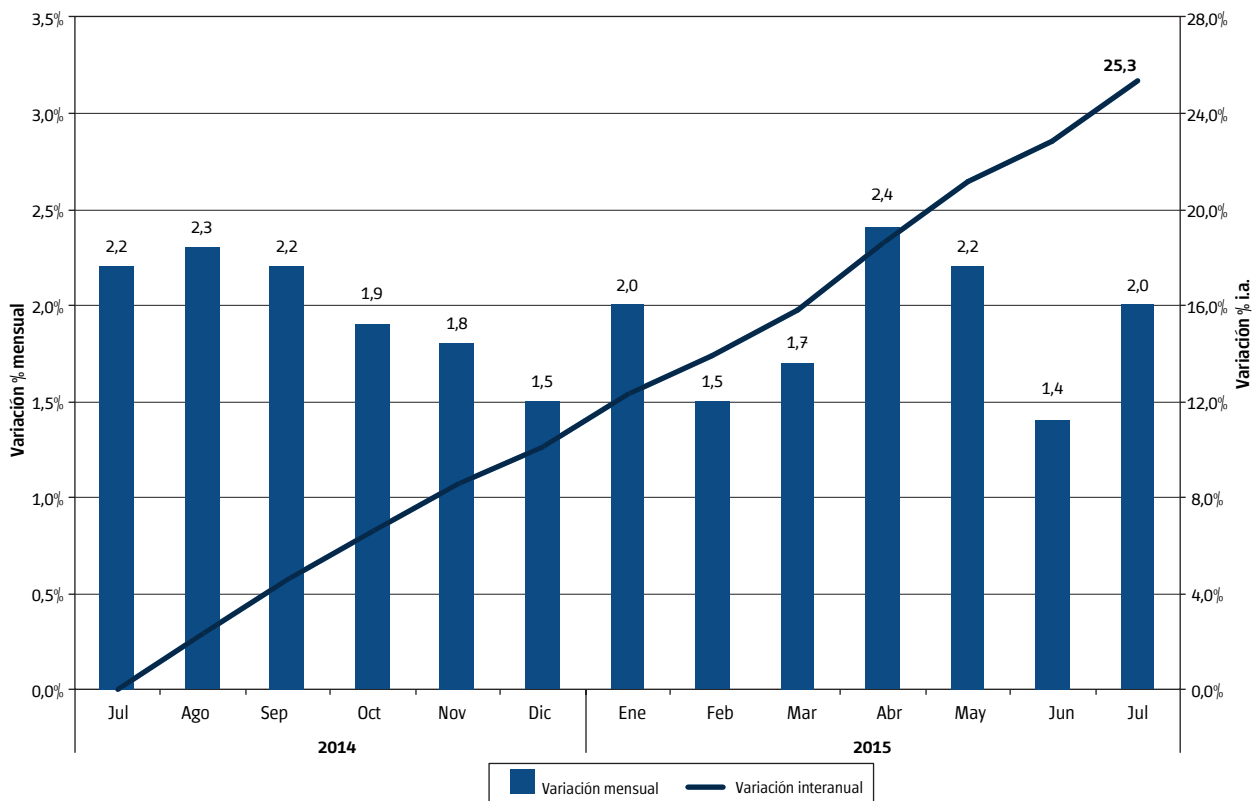
## IPCBA. Julio de 2015<sup>1</sup>

En julio de 2015, el Índice de Precios al Consumidor de la Ciudad de Buenos Aires (IPCBA) registró un alza de 2,0% mensual, desacelerándose ligeramente en términos interanuales -i.a.- hasta 25,3% (0,2 puntos porcentuales - p.p.- por debajo de la tasa de variación i.a. de junio).

De esta forma, en los primeros siete meses del año el IPCBA acumuló un aumento de 13,8%, aproximadamente la mitad de la suba verificada en igual lapso de 2014 (25,4%).

<sup>1</sup> Datos provisorios.

**Gráfico 1** IPCBA. Variación mensual, acumulada e interanual del Nivel General. Julio de 2014/2015



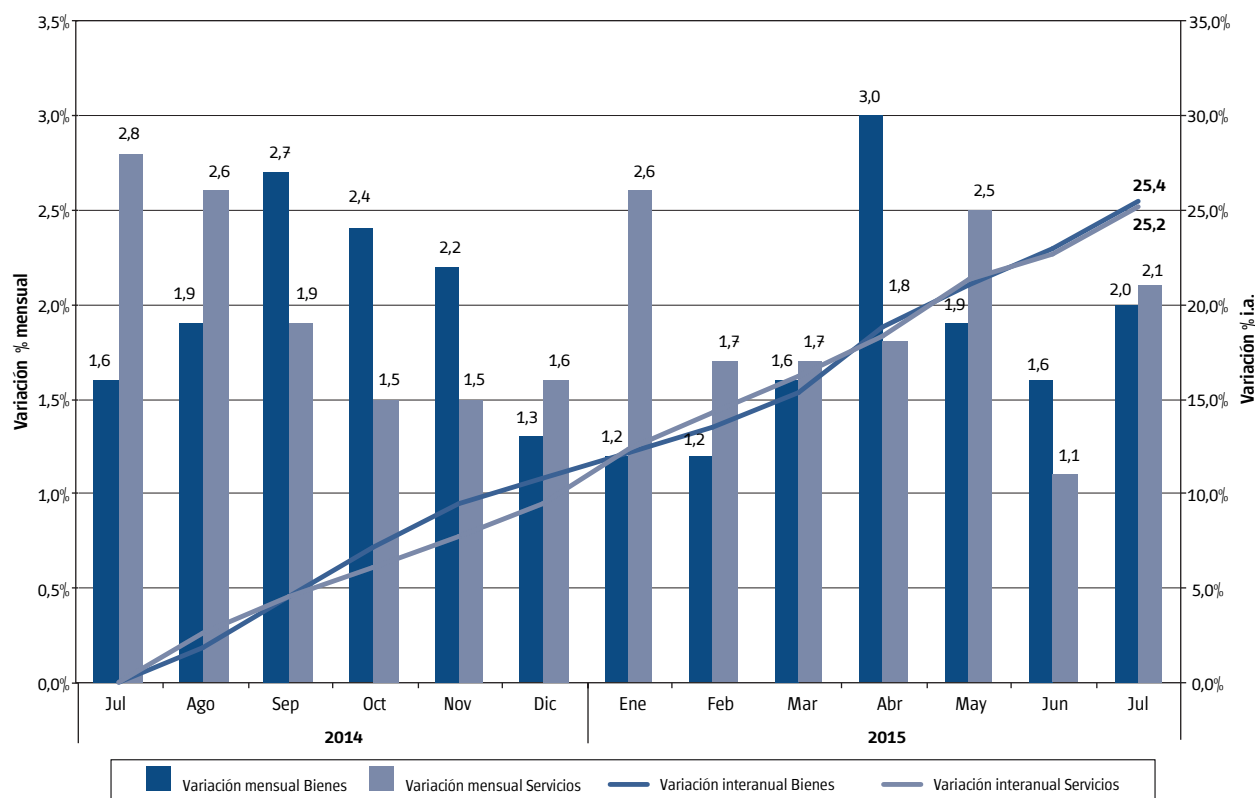
Fuente: Dirección General de Estadística y Censos (Ministerio de Hacienda GCBA).

## 1. Bienes y servicios<sup>2</sup>

En julio, los Bienes y los Servicios promediaron aumentos similares, de 2,0% y 2,1%, respectivamente.

<sup>2</sup> Ver cuadros 2, 4 y 5 del Anexo.

**Gráfico 2** IPCBA. Variación mensual, acumulada e interanual de Bienes y Servicios. Julio de 2014/2015



Fuente: Dirección General de Estadística y Censos (Ministerio de Hacienda GCBA).

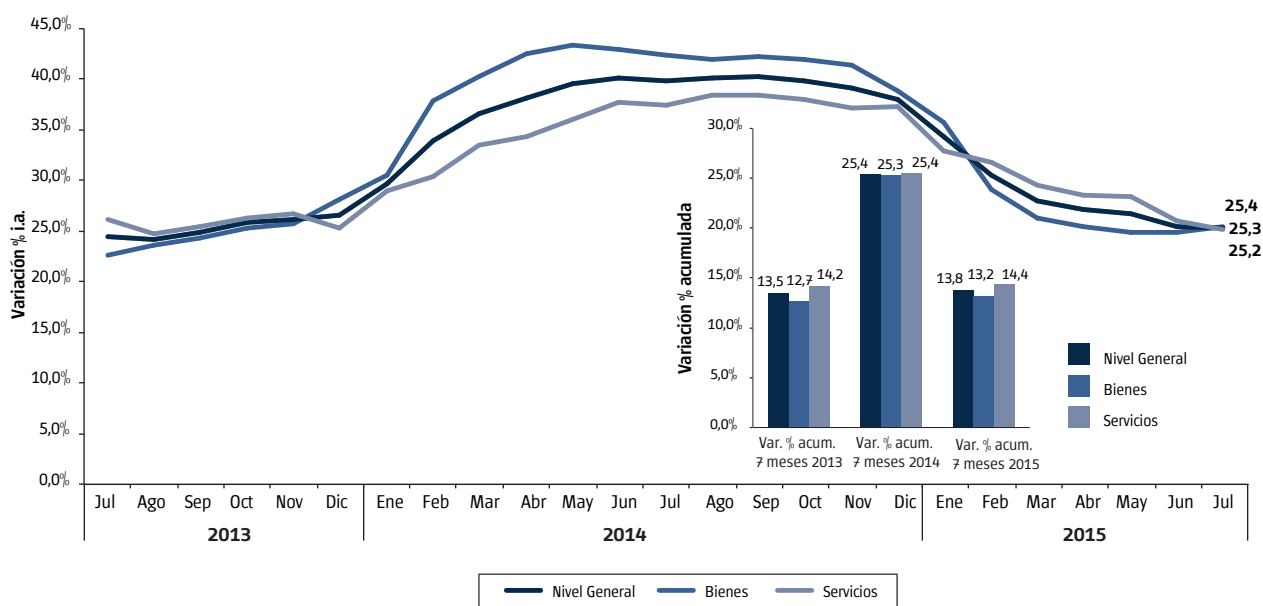
El comportamiento de los Bienes reflejó fundamentalmente los incrementos en los precios de los alimentos, en particular, de las verduras frescas, las carnes, los lácteos y los panificados. Le siguió en importancia la suba de los productos farmacéuticos, de las prendas de vestir, de los combustibles y lubricantes y de los artículos de tocador, belleza y descartables.

Por su parte, el alza de los Servicios fue impulsada principalmente por los gastos comunes de la vivienda, los servicios culturales y de entretenimiento, junto con las subas de índole estacional en los servicios turísticos, tales como los paquetes vacacionales y el alojamiento.

De esta forma, en lo que va del año los Bienes acumularon un aumento de 13,2%, mientras que los Servicios se elevaron 14,4%.

En términos interanuales, ambos agrupamientos mostraron dinámicas divergentes. Así, mientras que los Bienes se aceleraron hasta 25,4% i.a. (+0,5 p.p. respecto del mes previo), los Servicios aminoraron su ritmo de suba hasta 25,2% i.a. (-0,9 p.p.), reduciéndose la brecha existente entre las variaciones i.a. de dichas agrupaciones.

**Gráfico 3** IPCBA. Nivel General, Bienes y Servicios. Trayectoria interanual y variación acumulada hasta julio de 2013, 2014 y 2015



Fuente: Dirección General de Estadística y Censos (Ministerio de Hacienda GCBA).

## 2. Divisiones

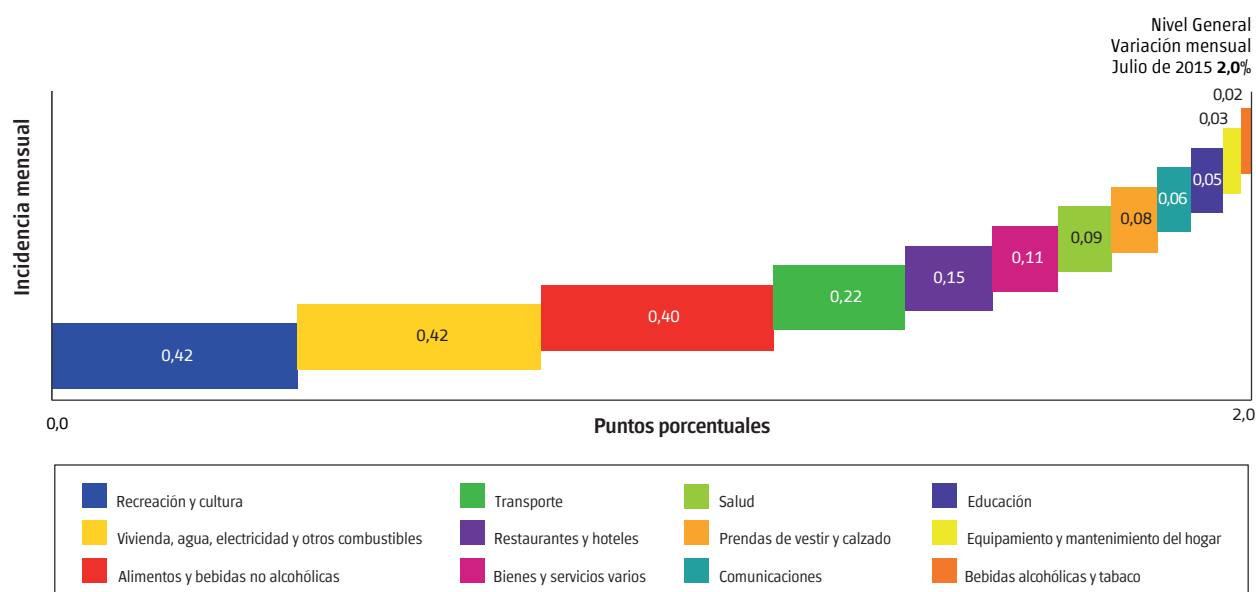
### 2.1 Variaciones mensuales e incidencia<sup>3</sup>

En julio volvieron a registrarse incrementos en todas las divisiones de la canasta del IPCBA, destacándose las subas

en Recreación y cultura, Vivienda, agua, electricidad y otros combustibles, Alimentos y bebidas no alcohólicas y Transporte, que en conjunto explicaron el 71,2% de la inflación mensual.

<sup>3</sup> Ver cuadros 1, 3 y 8 del Anexo.

**Gráfico 4** IPCBA. Incidencia mensual por división. Julio de 2015



**Nota:** la suma de las cifras parciales puede diferir del total por procedimientos de redondeo.

**Fuente:** Dirección General de Estadística y Censos (Ministerio de Hacienda GCBA).

La división Recreación y cultura promedió una suba de 4,1%, con una incidencia de 0,42 p.p. en el Nivel General. Los aumentos en los servicios culturales y de entretenimiento, junto con los incrementos en los paquetes turísticos (dada la incidencia de las vacaciones de invierno) fueron los que más contribuyeron al alza de esta división.

Vivienda, agua, electricidad y otros combustibles aumentó 3,3% e incidió 0,42 p.p. en la inflación del mes. Los principales aumentos se concentraron en las expensas y en los alquileres de la vivienda.

Los precios de los Alimentos y bebidas no alcohólicas se elevaron 2,3% en relación al mes previo, contribuyendo con 0,40 p.p. al alza del Nivel General, después de la moderación exhibida en junio. Las subas abarcaron todos los grupos de productos, destacándose el encarecimiento de Verduras, tubérculos y legumbres (6,3%), Carnes y derivados (2,4%), Leche, productos lácteos y huevos (1,8%) y Pan y cereales (1,6%), que en conjunto explicaron el 78,8% del aumento de la división.

En tanto, Transporte se expandió 1,8%, aportando 0,22 p.p. al alza del Nivel General. A nivel desagregado los principales impulsos provinieron de los vehículos automotores, los estacionamientos porteños, los combustibles y las subas de los pasajes de ómnibus de larga distancia y aéreos.

La división Restaurantes y hoteles, con un aumento de 1,5% y una incidencia 0,15 p.p., reflejó las mayores tarifas de temporada alta del alojamiento por motivos turísticos.

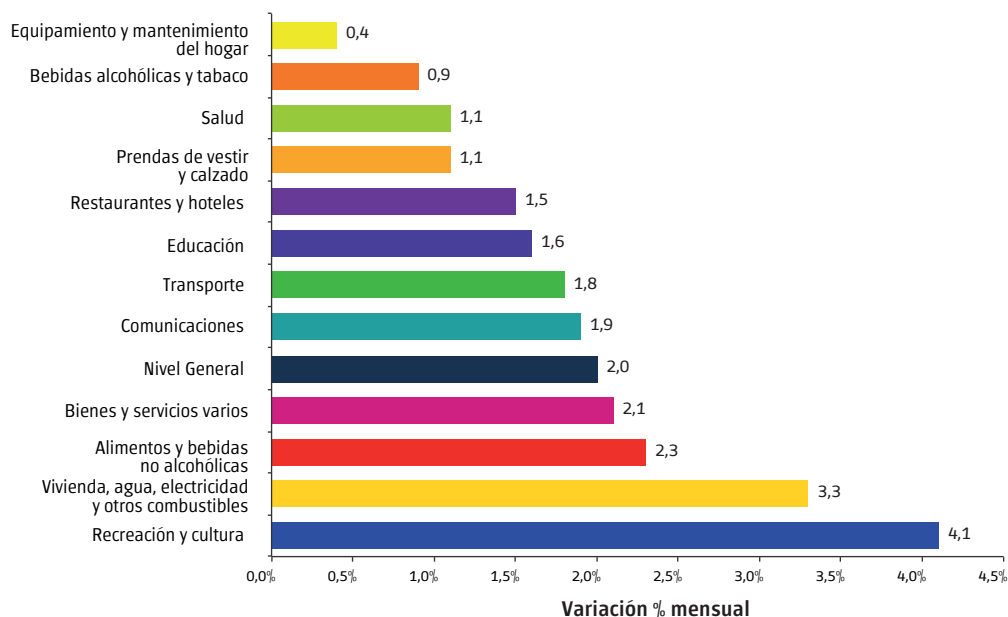
Le siguió en importancia el incremento observado en los Bienes y servicios varios, que fue de 2,1% y aportó 0,11 p.p. a la suba del Nivel General, respondiendo fundamentalmente a aumentos en los precios de los artículos de tocador, belleza y descartables, y en los servicios de peluquería.

La división Salud se elevó 1,1% en el mes y contribuyó con 0,09 p.p. a la inflación mensual, debido mayormente a los ajustes en los precios de los medicamentos, autorizados por la Secretaría de Comercio Interior, a los que se sumaron aumentos en las cuotas de algunas empresas de medicina prepaga.

Por su parte, la división Prendas de vestir y calzado también marcó un alza de 1,1% en el mes, aportando 0,08 p.p., a pesar de las liquidaciones de fin de temporada de invierno.

El resto de las divisiones tuvo una incidencia positiva aunque menor en el Nivel General.

**Gráfico 5** IPCBA. Variaciones mensuales. Julio de 2015



Fuente: Dirección General de Estadística y Censos (Ministerio de Hacienda GCBA).

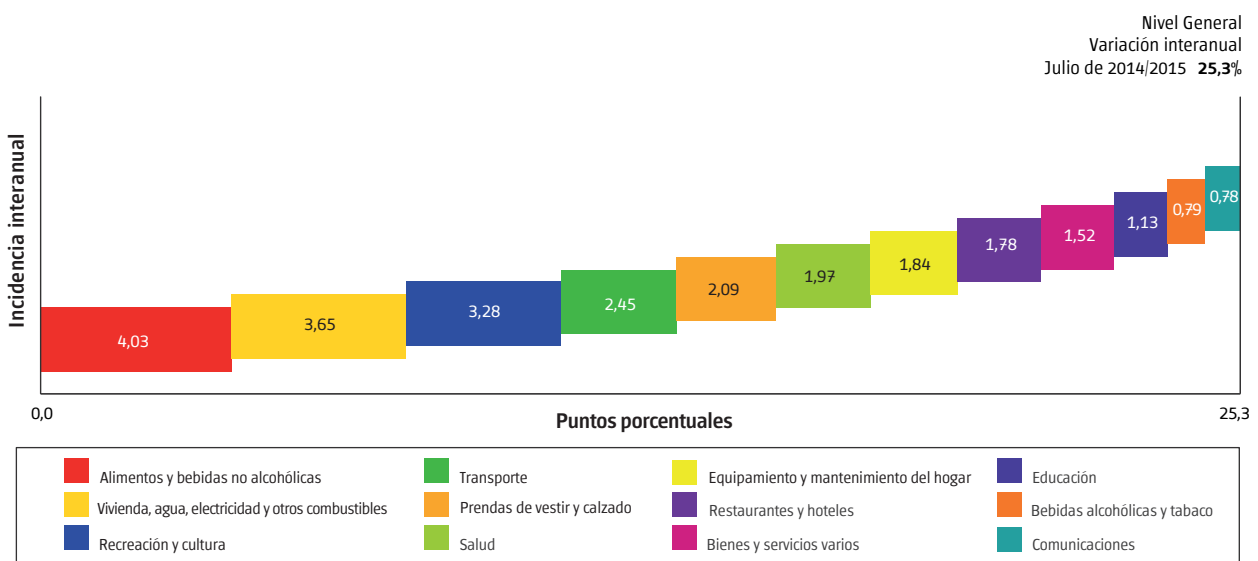
## 2.2 Variaciones interanuales e incidencia<sup>4</sup>

En el mes de julio, la trayectoria interanual de los precios al consumidor se desaceleró ligeramente en términos interanuales, al alcanzar un alza de 25,3% i.a., 0,2 p.p. por debajo de la tasa de incremento del mes previo.

Las divisiones Alimentos y bebidas no alcohólicas (22,8% i.a.), Vivienda, agua, electricidad y otros combustibles (29,5% i.a.), Recreación y cultura (33,2% i.a.) y Transporte (18,2% i.a.) fueron las que tuvieron mayor incidencia en el crecimiento interanual de los precios, explicando el 53,0% de la variación interanual de los precios minoristas.

4 Ver cuadros 1 y 8 del Anexo.

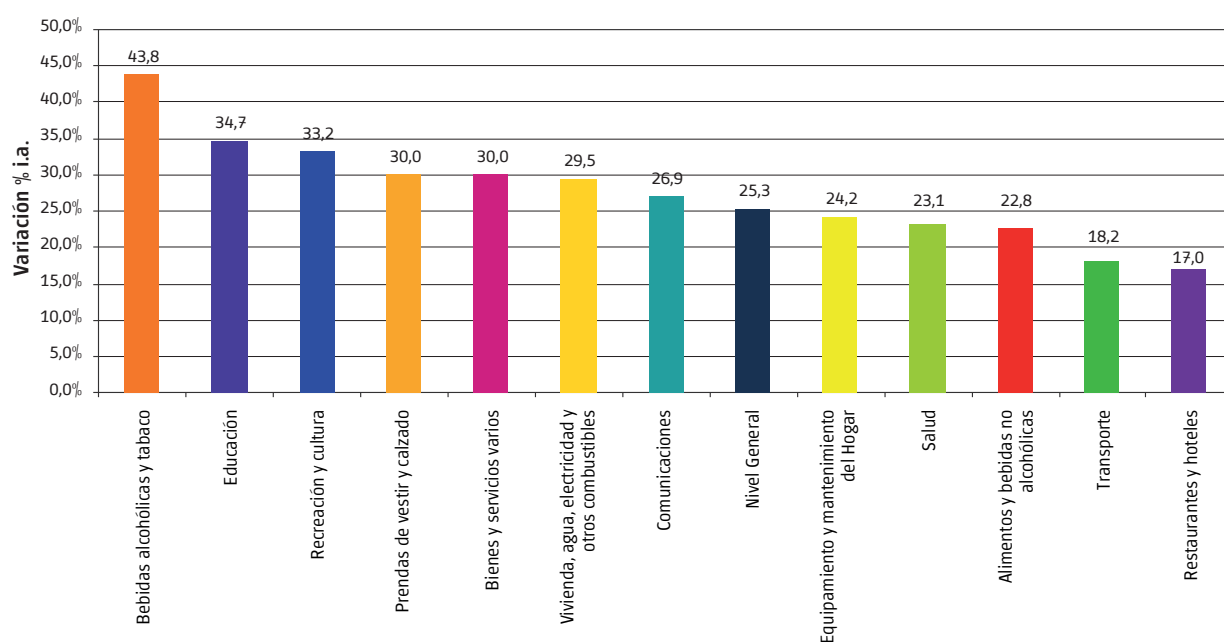
**Gráfico 6** IPCBA. Incidencia interanual por división. Julio 2014/2015



En el mes de julio, la trayectoria interanual del Nivel General fue resultado de comportamientos contrapuestos a nivel desagregado. Si bien, incidió la desaceleración de las divisiones Transporte y Equipamiento y mantenimiento del hogar, al reducir sus tasas de aumento hasta 18,2% i.a. (-2,4 p.p. respecto a la var. i.a. de junio) y 24,2%

i.a. (-2,7 p.p.), respectivamente; esto último fue contrarrestado en parte por el mayor dinamismo que exhibieron Recreación y cultura, Alimentos y bebidas no alcohólicas y Vivienda, agua, electricidad y otros combustibles que aceleraron su ritmo de aumento hasta 33,2% i.a. (+1,1 p.p.), 22,8% i.a. (+0,8 p.p.) y 29,5% i.a. (+0,9 p.p.), respectivamente.

**Gráfico 7** IPCBA. Variaciones interanuales. Julio 2014/2015



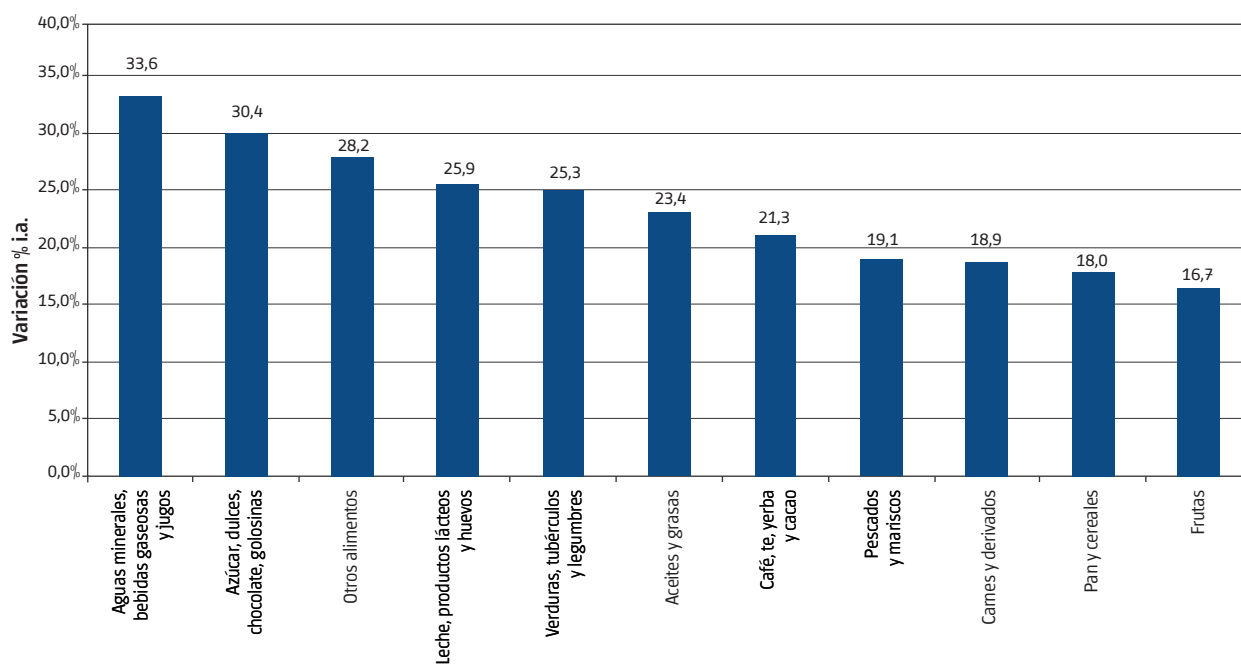
Fuente: Dirección General de Estadística y Censos (Ministerio de Hacienda GCBA).

La división Alimentos y bebidas no alcohólicas continuó siendo la principal responsable de la suba interanual del Nivel General del IPCBA, al explicar el 15,9% de la var. i.a. de los precios al consumidor.

A nivel desagregado, los grupos de Alimentos y bebidas no alcohólicas que tuvieron una mayor contribución al

desempeño de la división fueron Leche, productos lácteos y huevos (25,9% i.a.), Carnes y derivados (18,9% i.a.), Pan y cereales (18,0% i.a.), Aguas minerales, bebidas gaseosas y jugos (33,6% i.a.) y Verduras, tubérculos y legumbres (25,3% i.a.), que en conjunto explicaron el 79,6% del alza interanual de precios de esta división.

**Gráfico 8** IPCBA. Variación interanual de la división Alimentos y Bebidas no alcohólicas por grupos. Julio 2014/2015



Fuente: Dirección General de Estadística y Censos (Ministerio de Hacienda GCBA).



### 3. Productos estacionales, regulados y resto IPCBA<sup>5</sup>

Desagregando por subíndices, los bienes y servicios Estacionales se elevaron 4,4% en el mes, producto de los aumentos en los servicios turísticos por el período vacacional invernal, en las frutas y verduras y en las prendas de vestir. Así, esta agrupación resultó ser la más dinámica en el mes, acelerándose en términos interanuales hasta 23,0% (+3,0 p.p. respecto del mes previo).

En tanto, los ítems Regulados aumentaron 0,4%, reflejando alzas en los combustibles para el automotor y en los servicios

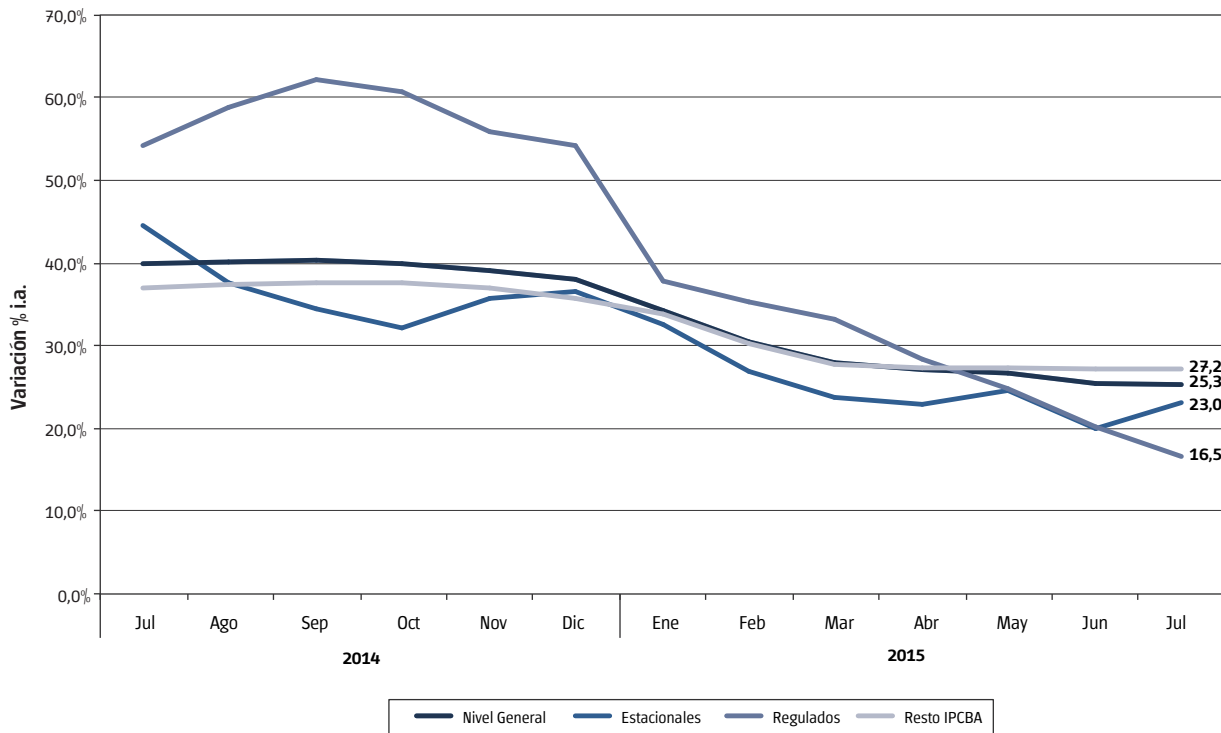
postales. De esta forma, esta agrupación marcó una disminución en su trayectoria i.a. hasta 16,5% (-3,7 p.p.).

Por último, Resto IPCBA<sup>6</sup>, que da cuenta de las subas que no responden a cuestiones estacionales y/o administrativas, aumentó 2,0%, en línea con el Nivel General (2,0%), manteniéndose estable en términos interanuales (27,2% i.a.).

<sup>5</sup> Esta clasificación es similar a la utilizada por el INDEC en el IPC GBA.

<sup>6</sup> La categoría Resto IPCBA es una subcanasta que mide la variación de precios de bienes y servicios que no tienen comportamiento estacional ni están sujetos a regulación, siendo un *proxy* de la inflación subyacente o también denominada inflación núcleo.

**Gráfico 9** IPCBA. Variación interanual. Nivel General, Estacionales, Regulados y Resto IPCBA. Julio de 2014/2015



Fuente: Dirección General de Estadística y Censos (Ministerio de Hacienda GCBA).

### 4. Precios medios

En los Cuadros 6 y 7 del Anexo se presentan los precios medios de una selección de bienes y servicios que conforman la canasta del IPCBA.

# Anexo

**Cuadro 1** IPCBA según divisiones de la canasta. Índice y variación porcentual respecto del mes anterior, acumulado anual e interanual

Nivel General y divisiones	Ponderación por división	Índice <sup>1</sup>		Variación porcentual		
		Julio de 2015*	Junio de 2015	Respecto del mes anterior	Acumulado Anual	Interanual
<b>Nivel General</b>		<b>243,56</b>	<b>238,69</b>	<b>2,0</b>	<b>13,8</b>	<b>25,3</b>
1 Alimentos y bebidas no alcohólicas	17,07 %	246,99	241,46	2,3	11,7	22,8
2 Bebidas alcohólicas y tabaco	1,89 %	265,28	263,04	0,9	23,6	43,8
3 Prendas de vestir y calzado	6,89 %	256,05	253,32	1,1	13,8	30,0
4 Vivienda, agua, electricidad y otros combustibles	12,51 %	249,29	241,37	3,3	13,8	29,5
5 Equipamiento y mantenimiento del hogar	7,69 %	238,68	237,66	0,4	11,9	24,2
6 Salud	9,70 %	210,41	208,16	1,1	12,2	23,1
7 Transporte	11,87 %	260,62	256,10	1,8	10,2	18,2
8 Comunicaciones	3,90 %	182,52	179,11	1,9	14,5	26,9
9 Recreación y cultura	9,49 %	269,22	258,72	4,1	20,1	33,2
10 Educación	3,32 %	257,54	253,59	1,6	23,4	34,7
11 Restaurantes y hoteles	10,16 %	234,78	231,32	1,5	12,2	17,0
12 Bienes y servicios varios	5,50 %	232,10	227,27	2,1	16,6	30,0

<sup>1</sup> Base julio 2011-junio 2012 = 100.

\* Datos provisionales.

Fuente: Dirección General de Estadística y Censos (Ministerio de Hacienda GCBA).

**Cuadro 2** IPCBA. Nivel General, bienes y servicios. Índice y variación porcentual respecto del mes anterior, acumulado anual e interanual

Nivel General, bienes y servicios	Índice <sup>1</sup>		Variación porcentual		
	Julio de 2015*	Junio de 2015	Respecto del mes anterior	Acumulado Anual	Interanual
<b>Nivel General</b>	<b>243,56</b>	<b>238,69</b>	<b>2,0</b>	<b>13,8</b>	<b>25,3</b>
Bienes	245,44	240,65	2,0	13,2	25,4
Servicios	241,88	236,93	2,1	14,4	25,2

<sup>1</sup> Base julio 2011-junio 2012 = 100.

\* Datos provisionales.

Fuente: Dirección General de Estadística y Censos (Ministerio de Hacienda GCBA).

**Cuadro 3** IPCBA. Incidencia de las divisiones en el Nivel General

Nivel General y divisiones	Julio de 2015*
<b>Nivel General</b>	<b>2,0</b>
1 Alimentos y bebidas no alcohólicas	0,40
2 Bebidas alcohólicas y tabaco	0,02
3 Prendas de vestir y calzado	0,08
4 Vivienda, agua, electricidad y otros combustibles	0,42
5 Equipamiento y mantenimiento del hogar	0,03
6 Salud	0,09
7 Transporte	0,22
8 Comunicaciones	0,06
9 Recreación y cultura	0,42
10 Educación	0,05
11 Restaurantes y hoteles	0,15
12 Bienes y servicios varios	0,11

\* Datos provisionarios.

**Nota:** la suma de las cifras parciales puede diferir del total por procedimientos de redondeo.

**Fuente:** Dirección General de Estadística y Censos (Ministerio de Hacienda GCBA).

**Cuadro 4** IPCBA. Incidencia de los bienes y servicios en el Nivel General

Nivel General, bienes y servicios	Julio de 2015*
<b>Nivel General</b>	<b>2,0</b>
Bienes	0,95
Servicios	1,09

\* Datos provisionarios.

**Nota:** la suma de las cifras parciales puede diferir del total por procedimientos de redondeo.

**Fuente:** Dirección General de Estadística y Censos (Ministerio de Hacienda GCBA).

**Cuadro 5** IPCBA. Evolución del Nivel General de los bienes y servicios. Índice y variación porcentual respecto del mes anterior

Mes	Índice <sup>1</sup>			Variación porcentual		
	Nivel General	Bienes	Servicios	Nivel General	Bienes	Servicios
Enero de 2014	162,50	161,69	163,23	4,8	3,5	6,0
Febrero de 2014	169,61	172,10	167,37	4,4	6,4	2,5
Marzo de 2014	175,80	178,72	173,19	3,6	3,8	3,5
Abril de 2014	181,29	185,26	177,72	3,1	3,7	2,6
Mayo de 2014	185,81	189,50	182,49	2,5	2,3	2,7
Junio de 2014	190,15	192,67	187,90	2,3	1,7	3,0
Julio de 2014	194,38	195,66	193,23	2,2	1,6	2,8
Agosto de 2014	198,80	199,34	198,31	2,3	1,9	2,6
Septiembre de 2014	203,27	204,64	202,04	2,2	2,7	1,9
Octubre de 2014	207,19	209,58	205,05	1,9	2,4	1,5
Noviembre de 2014	210,97	214,09	208,17	1,8	2,2	1,5
Diciembre de 2014	214,04	216,88	211,50	1,5	1,3	1,6
Enero de 2015	218,23	219,51	217,09	2,0	1,2	2,6
Febrero de 2015	221,40	222,13	220,74	1,5	1,2	1,7
Marzo de 2015	225,08	225,73	224,49	1,7	1,6	1,7
Abril de 2015	230,41	232,43	228,60	2,4	3,0	1,8
Mayo de 2015	235,51	236,75	234,39	2,2	1,9	2,5
Junio de 2015	238,69	240,65	236,93	1,4	1,6	1,1
Julio de 2015*	243,56	245,44	241,88	2,0	2,0	2,1

<sup>1</sup> Base julio 2011-junio 2012 = 100.

\* Datos provisionarios.

**Fuente:** Dirección General de Estadística y Censos (Ministerio de Hacienda GCBA).

**Cuadro 6** IPCBA. Principales precios medios de bienes y servicios (pesos).  
Ciudad de Buenos Aires. Julio de 2015

Descripción	Unidad de medida	Precio medio
<b>PRODUCTOS DE LIMPIEZA PARA EL HOGAR</b>		
Jabón en pan	1 x 200 gramos	6,50
Acondicionador de ropa	repuesto x 900 cm <sup>3</sup>	18,22
Detergente vajilla común	envase PVC x 750 cm <sup>3</sup>	11,20
Brillo o autobrillo para pisos	botella plástica x 900 cm <sup>3</sup>	33,92
Líquido limpiador	repuesto x 500 cm <sup>3</sup>	11,14
Lustramuebles	aerosol x 360 ml	27,98
Lavandina	botella plástica x 1 litro	10,73
Insecticida	aerosol x 360 cm <sup>3</sup>	26,56
<b>ARTÍCULOS DESCARTABLES PARA EL HOGAR</b>		
Fósforos	caja de 230 unidades	6,59
Bolsa para residuos	envase x 30 bolsas de 45 x 60 cm	23,22
<b>SERVICIOS DE ESPARCIMIENTO Y ENTRETENIMIENTO</b>		
Práctica de gimnasia		343,65
Entrada de cine		76,98
Novela de suspenso		154,56
Libro de autoayuda		183,87
<b>TEXTO Y MATERIALES ESCOLARES</b>		
Cuaderno universitario	1 unidad x 84 hojas	22,93
Cuaderno escolar	1 unidad de 48 a 50 hojas	34,95
Lápices de colores	paquete x 12 unidades	35,31
Lápiz negro	1 unidad	3,39
Marcadores escolares	paquete x 12 unidades	30,26
Repuesto para carpeta	repuesto x 96 hojas	37,63
Fotocopia	1 unidad	0,81
<b>SERVICIOS PARA EL CUIDADO PERSONAL</b>		
Corte de cabello hombre		101,92
Corte de cabello mujer		115,88
<b>ARTÍCULOS DE HIGIENE, TOCADOR Y BELLEZA</b>		
Pañales bebés grandes	paquete x 16 unidades	60,15
Tampones	paquete x 20 unidades	39,77
Jabón de tocador	1 unidad x 125 gramos	8,21
Loción después de afeitarse	envase x 100 cm <sup>3</sup>	79,56
Desodorante femenino	envase x 60 ml a bolilla	23,86
Desodorante masculino	envase x 160 ml aerosol	29,05
Crema dental	tubo x 125 gramos	16,27
Crema para el cuerpo	frasco plástico x 200 gramos	25,69

Fuente: Dirección General de Estadística y Censos (Ministerio de Hacienda GCBA).

**Cuadro 7** IPCBA. Principales precios medios de productos alimenticios (pesos).  
Ciudad de Buenos Aires. Julio de 2015

Descripción	Unidad de medida	Precio medio
<b>HARINAS, CEREALES Y LEGUMBRES</b>		
Pan francés tipo flauta	1 kilo	24,72
Pan lacteado blanco	bolsa x 360 gramos	22,77
Pan para hamburguesas	paquete x 4 unidades	14,56
Pan rallado/rebozador	paquete x 500 gramos	13,06
Facturas	12 unidades	45,92
Galletitas de agua	paquete x 300 gramos	14,10
Galletitas dulces sin relleno	paquete x 400 gramos	18,10
Harina de trigo común	1 kilo	7,14
Harina de maíz	paquete x 500 gramos	8,85
Arroz blanco simple	1 kilo	14,58
Arroz blanco doble	1 kilo	37,23
Fideos secos largos	paquete x 500 gramos	11,65
Ravioles frescos en piezas	blíster x 500 gramos	36,34
Tapas para empanadas	330 gramos	13,30
Tapas para tartas	bolsa x 2 unidades de 400 gramos	17,97
Lentejas secas	bolsa x 500 gramos	21,05
Empanadas cocidas para llevar	12 unidades	129,92
Pizza para llevar	1 unidad	78,21
<b>FRUTAS Y VERDURAS</b>		
Manzana deliciosa roja	1 kilo	19,26
Banana	1 kilo	18,30
Limón	1 kilo	14,82
Mandarina	1 kilo	8,44
Naranja	1 kilo	7,91
Duraznos en conserva	lata x 485 gramos	31,72
Acelga	1 kilo	12,32
Lechuga criolla	1 kilo	23,96
Tomate perita	1 kilo	21,19
Tomate redondo	1 kilo	20,25
Ají morrón	1 kilo	33,80
Cebolla común	1 kilo	23,02
Zapallo	1 kilo	9,61
Zapallitos	1 kilo	16,94
Zanahoria	1 kilo	11,46
Batata	1 kilo	9,08
Papa	1 kilo	9,52
Puré de tomates	envase tetrabrick x 520 gramos	8,75
Arvejas en conserva	lata x 205 gramos	7,42
<b>CARNES Y HUEVOS</b>		
Asado	1 kilo	76,66
Carne picada común	1 kilo	44,62
Paleta	1 kilo	74,32
Cuadrada	1 kilo	82,42
Cuadril	1 kilo	90,91
Nalga	1 kilo	89,91

Continúa

**Cuadro 7** Conclusión

Descripción	Unidad de medida	Precio medio
Hamburguesas	caja x 334 gramos	36,75
Chorizo fresco	1 kilo	61,79
Salchicha tipo viena	paquete x 6 unidades de 225 gramos	15,42
Jamón cocido	1 kilo	127,92
Paleta–fiambre	1 kilo	100,74
Salame	1 kilo	146,36
Salchichón	1 kilo	79,08
Atún en conserva en aceite	lata x 125 gramos	13,23
Huevos de gallina	12 unidades	19,92
<b>LECHE, YOGURT Y PRODUCTOS LÁCTEOS</b>		
Leche común entera	1 litro	10,87
Leche en polvo	400 gramos	45,38
Queso tipo cuartirolo	1 kilo	88,82
Queso port salut	1 kilo	112,02
Queso en barra	1 kilo	123,93
Queso para rallar	1 kilo	172,06
Manteca	paquete x 200 gramos	17,85
Yogur para beber	sachet x 1.000 gramos	18,85
<b>ACEITES</b>		
Aceite de girasol	envase PET x 1.500 cm <sup>3</sup>	20,62
Aceite de maíz	envase por 1.000 cm <sup>3</sup>	35,72
<b>DULCES Y AZÚCAR</b>		
Azúcar blanca	1 kilo	10,50
Dulce de batata	1 kilo	31,33
Dulce de membrillo	1 kilo	33,39
Mermelada	envase x 454 gramos	21,04
<b>BEBIDAS ALCOHÓLICAS</b>		
Vino tinto común	envase tetrabrick x 1 litro	14,23
Cerveza en botella	botella x 1.000 cm <sup>3</sup>	18,08
<b>BEBIDAS NO ALCOHÓLICAS</b>		
Agua mineral	envase plástico x 2,25 litros	13,30
Agua de mesa	bidón x 5 litros	22,49
Gaseosa cola	envase plástico x 2,25 litros	22,52
Jugo en polvo	sobre rinde 1 litro	3,01
<b>OTROS ALIMENTOS</b>		
Sal fina	500 gramos	6,45
Sal gruesa	1 kilo	8,21
Mayonesa común	sachet x 500 gramos	13,85
Vinagre de vino	botella plástica x 1 litro	18,79
Café molido	250 gramos	24,38
Yerba mate	1 kilo	46,92
Té común en saquitos	caja x 25 saquitos	7,23
Cacao en polvo	360 gramos	24,81

Fuente: Dirección General de Estadística y Censos (Ministerio de Hacienda GCBA).

**Cuadro 8** IPCBA según principales aperturas. Índice y variación porcentual respecto del mes anterior, acumulado anual e interanual

Apertura	Índice <sup>a</sup>		Variación porcentual		
	Julio de 2015*	Junio de 2015	Respecto del mes anterior	Acumulado Anual	Interanual
<b>Nivel General</b>	<b>243,56</b>	<b>238,69</b>	<b>2,0</b>	<b>13,8</b>	<b>25,3</b>
<b>Alimentos y bebidas no alcohólicas</b>	<b>246,99</b>	<b>241,46</b>	<b>2,3</b>	<b>11,7</b>	<b>22,8</b>
<i>Alimentos</i>	244,72	238,88	2,4	11,2	21,8
Pan y cereales	261,96	257,84	1,6	9,0	18,0
Carnes y derivados	211,83	206,80	2,4	8,3	18,9
Pescados y mariscos	223,50	222,24	0,6	11,8	19,1
Aceites y grasas	273,96	269,49	1,7	13,2	23,4
Leche, productos lácteos y huevos	259,30	254,73	1,8	12,4	25,9
Frutas	232,09	227,37	2,1	4,7	16,7
Verduras, tubérculos y legumbres	286,20	269,29	6,3	22,3	25,3
Azúcar, dulces, chocolate, golosinas	240,80	236,03	2,0	11,6	30,4
Otros alimentos	246,39	240,34	2,5	16,9	28,2
<i>Bebidas no alcohólicas</i>	263,09	259,81	1,3	14,9	30,2
Café, té, yerba y cacao	292,84	289,39	1,2	9,6	21,3
Aguas minerales, bebidas gaseosas y jugos	254,06	250,83	1,3	16,8	33,6
<b>Bebidas alcohólicas y tabaco</b>	<b>265,28</b>	<b>263,04</b>	<b>0,9</b>	<b>23,6</b>	<b>43,8</b>
<i>Bebidas alcohólicas</i>	213,03	209,60	1,6	11,7	26,7
Bebidas espirituosas, destiladas y licores	205,25	199,39	2,9	12,7	24,5
Vinos	189,98	187,10	1,5	10,0	21,9
Cerveza	306,76	301,51	1,7	15,9	40,9
<i>Tabaco</i>	308,84	307,60	0,4	31,7	55,8
<b>Prendas de vestir y calzado</b>	<b>256,05</b>	<b>253,32</b>	<b>1,1</b>	<b>13,8</b>	<b>30,0</b>
<i>Prendas de vestir y materiales</i>	265,43	262,67	1,1	13,7	30,1
<i>Calzado</i>	228,46	225,83	1,2	14,1	29,3
<b>Vivienda, agua, electricidad y otros combustibles</b>	<b>249,29</b>	<b>241,37</b>	<b>3,3</b>	<b>13,8</b>	<b>29,5</b>
<i>Alquiler de la vivienda</i>	213,56	208,09	2,6	17,1	28,9
<i>Mantenimiento y reparación de la vivienda</i>	330,53	328,69	0,6	15,0	39,8
<i>Suministro de agua y otros servicios relacionados con la vivienda</i>	258,88	244,59	5,8	15,0	29,8
Suministro de agua	351,50	351,50	0,0	0,0	21,4
Gastos comunes por la vivienda	246,06	229,80	7,1	18,6	31,6
<i>Electricidad, gas y otros combustibles</i>	266,24	265,95	0,1	3,7	22,2
Electricidad	156,51	156,51	0,0	0,0	0,0
Gas	393,63	392,99	0,2	5,5	36,2
<b>Equipamiento y mantenimiento del hogar</b>	<b>238,68</b>	<b>237,66</b>	<b>0,4</b>	<b>11,9</b>	<b>24,2</b>
<i>Muebles, accesorios, alfombras</i>	267,32	261,60	2,2	11,9	22,2
<i>Artículos textiles para el hogar</i>	265,13	260,24	1,9	17,4	31,4
<i>Artefactos para el hogar</i>	230,82	229,07	0,8	10,8	26,1
<i>Vajilla, utensilios, loza y cristalería</i>	291,17	287,11	1,4	12,7	23,6
<i>Herramientas y equipos para el hogar y el jardín</i>	246,82	248,88	-0,8	5,1	15,2
<i>Bienes y servicios para la conservación del hogar</i>	228,59	228,97	-0,2	12,4	24,7

Continúa

Cuadro 8 Conclusión

Apertura	Índice <sup>1</sup>		Variación porcentual		
	Julio de 2015*	Junio de 2015	Respecto del mes anterior	Acumulado Anual	Interanual
<b>Salud</b>	<b>210,41</b>	<b>208,16</b>	<b>1,1</b>	<b>12,2</b>	<b>23,1</b>
<i>Productos medicinales, artefactos y equipos para la salud</i>	196,00	191,40	2,4	10,4	19,8
<i>Productos farmacéuticos</i>	184,68	180,54	2,3	9,6	18,2
<i>Otros productos medicinales</i>	236,34	227,93	3,7	12,8	23,1
<i>Artefactos y equipos terapéuticos y sus reparaciones</i>	282,76	275,49	2,6	14,6	29,1
<i>Servicios para pacientes externos</i>	221,21	223,75	-1,1	15,4	28,3
<i>Seguros médicos</i>	219,40	217,15	1,0	12,2	23,6
<b>Transporte</b>	<b>260,62</b>	<b>256,10</b>	<b>1,8</b>	<b>10,2</b>	<b>18,2</b>
<i>Transporte personal</i>	255,17	248,34	2,8	12,8	22,8
<i>Adquisición de vehículos</i>	262,23	248,44	5,6	23,8	39,6
<i>Funcionamiento de equipos de transporte de uso del hogar</i>	252,22	248,30	1,6	8,6	16,7
<i>Transporte público</i>	269,03	268,07	0,4	6,6	12,2
<i>Servicios de transporte por carretera</i>	267,15	266,68	0,2	7,3	13,2
<i>Servicios de transporte por ferrocarril</i>	240,97	240,97	0,0	1,0	6,0
<i>Servicios de transporte aéreo</i>	309,31	303,54	1,9	5,9	9,1
<b>Comunicaciones</b>	<b>182,52</b>	<b>179,11</b>	<b>1,9</b>	<b>14,5</b>	<b>26,9</b>
<i>Servicios postales</i>	283,75	253,15	12,1	33,7	37,2
<i>Equipos telefónicos</i>	252,15	253,89	-0,7	12,3	50,2
<i>Servicios telefónicos</i>	180,07	176,65	1,9	14,5	26,1
<b>Recreación y cultura</b>	<b>269,22</b>	<b>258,72</b>	<b>4,1</b>	<b>20,1</b>	<b>33,2</b>
<i>Equipos audio-visuales, fotográficos y de procesamiento de la información</i>	220,03	215,42	2,1	14,8	27,6
<i>Artículos para la recreación, jardines y mascotas</i>	278,10	275,47	1,0	18,7	31,3
<i>Servicios recreativos y culturales</i>	283,36	270,05	4,9	22,2	42,8
<i>Diarios, revistas, libros y artículos de papelería y dibujo</i>	286,40	281,77	1,6	21,4	37,8
<i>Paquete turístico y excursiones</i>	278,28	247,28	12,5	20,1	8,9
<b>Educación</b>	<b>257,54</b>	<b>253,59</b>	<b>1,6</b>	<b>23,4</b>	<b>34,7</b>
<i>Servicios educativos</i>	257,54	253,59	1,6	23,4	34,7
<b>Restaurantes y hoteles</b>	<b>234,78</b>	<b>231,32</b>	<b>1,5</b>	<b>12,2</b>	<b>17,0</b>
<i>Restaurantes y comidas preparadas</i>	233,90	232,98	0,4	11,2	16,7
<i>Hoteles</i>	242,46	216,84	11,8	21,3	19,0
<b>Bienes y servicios varios</b>	<b>232,10</b>	<b>227,27</b>	<b>2,1</b>	<b>16,6</b>	<b>30,0</b>
<i>Cuidado personal</i>	244,11	238,30	2,4	15,1	29,1
<i>Efectos personales</i>	247,96	244,12	1,6	9,9	26,8
<i>Seguros</i>	232,37	229,74	1,1	15,6	28,6
<i>Servicios financieros</i>	173,60	164,03	5,8	10,3	14,0
<i>Otros servicios</i>	191,53	188,69	1,5	28,9	38,6

<sup>1</sup> Base julio 2011-junio 2012 = 100.

\* Datos provisionales.

Fuente: Dirección General de Estadística y Censos (Ministerio de Hacienda GCBA).



También es posible acceder a información estadística sobre la Ciudad de Buenos Aires en [www.estadisticaciudad.gob.ar](http://www.estadisticaciudad.gob.ar)

Para consultas dirijase al Departamento Documentación y Atención al Usuario a [cdocumentacion@estadisticaciudad.gob.ar](mailto:cdocumentacion@estadisticaciudad.gob.ar)



[estadisticaba](https://www.facebook.com/estadisticaba)



[@estadisticaba](https://twitter.com/estadisticaba)