

Marzo 2007

La Industria Manufacturera en la Ciudad

La actividad manufacturera de la Ciudad de Buenos Aires, presentó un marcado crecimiento tanto durante el año 2005 como en el 2006, consolidando así un claro proceso de recuperación y expansión de la industria.

**Ingresos
Fabriles**

Pag. 11

**Participación en
el ingreso y en el
empleo**

Pag. 13

**Empleo, horas
trabajadas y
masa salarial**

Pag. 13



Foto: DGEyC.

**Indicadores
económicos de
coyuntura**

Economía Social

**Consultas en
CeSAC**

Empleo y Pobreza

Revistas

**Publicaciones
del mes**

Presentación

Este **SEC informa**, del mes de marzo, presenta en su nota central un análisis de la evolución de la **Industria manufacturera de la Ciudad**, de su crecimiento durante los años 2005 y 2006 y de algunas de las variables que permiten comprender mejor este proceso.

La fuente de estos datos procede de una encuesta (EIM) que realiza esta Dirección General en conjunto con el INDEC, y que releva empresas radicadas en la Ciudad con más de 10 personas ocupadas.

continúa en página 2

Dirección General de Estadística y Censos

Av. San Juan 1340 | (1148) Buenos Aires | Tel.: 4307-3547 | Tel/fax: 4307-5661
www.estadistica.buenosaires.gov.ar | e-mail: cdocumentacion_estadistica@buenosaires.gov.ar

Se presenta además información procedente del Ministerio de Salud, en este caso las **consultas médicas** y las **prestaciones profesionales no médicas**, en los Centros de Salud y acción comunitaria (**CeSAC**).

Del Ministerio de Derechos Humanos y Sociales, procede lo que informamos acerca del programa de **Apoyo a Unidades de Desarrollo Local**, que depende de la Dirección Gral. de Economía Social.

Otra información que puede resultar de interés es la relativa a la **circulación bruta de las revistas** y a su distribución según origen y género.

Se incluyen asimismo, tal como se hace trimestralmente, resultados procedentes de la Encuesta Permanente de Hogares (EPH -INDEC) acerca de la evolución del empleo y la pobreza en la Ciudad, que incluyen datos de otros aglomerados, de modo de contextualizar esta información.

En lo relativo a los indicadores económicos de coyuntura, se continúa con la presentación de los

datos de la **Encuesta Industrial Mensual**, que se habían discontinuado por razones de revisión metodológica y que a partir del mes pasado tienen nuevamente una difusión regular. Se omiten en este número del **SEC informa**, los informes sobre **Índice de Precios al Consumidor** y sobre la **Encuesta de Ocupación Hotelera**; en este último caso debido a tareas de adecuación de un programa informático, que realiza el INDEC y que no pudo completarse a tiempo.

Invitamos, como lo hacemos siempre en estas líneas, a visitar nuestra página web,

(www.estadistica.buenosaires.gov.ar) y nuestro Centro de Documentación y Atención al usuario.

En ambos espacios, uno virtual y el otro físico, se encuentra toda la información que producimos, resguardamos y elaboramos a disposición de quien lo requiera.

Lic. Martín J. Moreno
Director General

CONTENIDO

Indicadores económicos de coyuntura	3
Recaudación y Circulación por Autopistas	3
Recaudación Impositiva	3
Encuesta Industrial Mensual	6
Actividad de la construcción	8
Empleo Privado Formal	10
Actividad Comercial	15
Ventas en supermercados	15
Ventas en centros de compra	15
Mercado Inmobiliario	17
Derechos humanos y sociales: Economía Social	17
Salud: Centros de salud y acción comunitaria	19
Empleo y pobreza: Datos de la Encuesta Permanente de Hogares	21
Cultura: Revistas	23

NOTA CENTRAL

La Industria Manufacturera en la Ciudad	11
--	-----------

Indicadores económicos de coyuntura Recaudación y Circulación por Autopistas

Los datos corresponden a las autopistas que tienen puestos de peaje dentro de la Ciudad de Buenos Aires. Los datos de circulación reflejan la cantidad de vehículos pasantes, incluyendo a todos aquellos exentos de pago como ambulancias, policía, bomberos, gendarmería, y servicio penitenciario. Los datos de recaudación incluyen los pagos por cabina de peaje y el telepeaje.

Cuadro 1 Autopistas. Recaudación y circulación. Ciudad de Buenos Aires. Octubre 2006 / febrero 2007 (en pesos y número de vehículos).

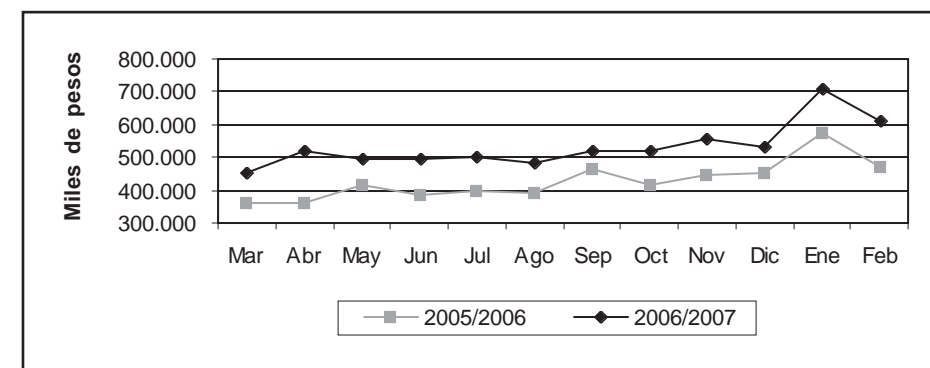
	Recaudación (Pesos)	Circulación (Vehículos)
2006 Octubre	12.172.506	9.364.064
Noviembre	12.773.584	9.654.650
Diciembre	12.648.400	9.531.862
2007 Enero	11.382.951	8.349.703
Febrero	10.900.575	7.984.610
Variación porcentual:		
Febrero 2007 resp. enero de 2007	-4,2	-4,4
Febrero 2007 resp. febrero 2006	11,5	10,1
Acum. enero/ febrero 2007 vs enero/ febrero 2006	11,7	11,2

Fuente: Dirección General de Estadística y Censos (G.C.B.A.) sobre la base de datos de AUSA.

Recaudación Impositiva

Comprende la recaudación de los principales impuestos y las tasas correspondientes al Gobierno de la Ciudad de Buenos Aires. Se presenta en forma separada la recaudación sobre los Ingresos Brutos, por su fuerte peso en el total de la recaudación, y porque permite una aproximación a la evolución de la actividad económica de la Ciudad.

Gráfico 1 Recaudación Impositiva del Gobierno de la Ciudad de Buenos Aires. Marzo de 2005 / febrero de 2006 y marzo de 2006 / febrero de 2007. Ciudad de Buenos Aires (en miles de pesos)



Fuente: Dirección General de Rentas (G.C.B.A.).

Cuadro 2 Recaudación Impositiva del Gobierno de la Ciudad de Buenos Aires. Febrero de 2006 / febrero de 2007. Total general y por principales impuestos (en pesos y variación porcentual)

	Total	Impuesto sobre ingresos brutos	Alumbrado barrido y limpieza	Patentes de vehículos	Contribución por publicidad	Ley de sellos	Planes de facilidades	Gravámenes varios y otros
2006								
Febrero	473.690.131	319.686.433	19.509.419	104.863.848	302.985	12.046.124	16.749.765	531.557
Marzo	453.169.605	314.428.455	64.050.849	21.120.384	2.358.999	9.064.716	39.972.606	2.173.595
Abril	517.245.067	403.372.299	18.711.548	43.537.982	807.072	18.131.365	31.703.577	981.225
Mayo	494.735.481	335.382.076	69.232.868	24.875.075	591.347	16.360.989	48.005.751	287.377
Junio	493.438.219	370.440.444	22.756.667	48.690.583	2.472.942	16.181.895	30.859.819	2.035.868
Julio	500.023.578	362.945.617	61.237.585	20.376.878	562.779	20.092.505	34.565.538	242.674
Agosto	482.021.476	369.307.597	20.666.309	49.543.836	555.295	16.855.375	24.133.266	959.797
Septiembre	521.211.092	393.564.951	67.680.898	19.606.333	2.447.418	16.415.325	20.351.169	1.144.999
Octubre	521.501.646	401.276.532	23.561.348	57.159.338	1.218.232	17.180.563	20.566.830	538.803
Noviembre	553.494.404	418.444.964	65.459.340	21.379.153	1.109.595	24.597.937	22.178.468	324.948
Diciembre	530.561.962	412.060.604	25.676.218	50.643.430	1.796.510	18.205.226	20.274.496	1.905.478
2007								
Enero	709.512.374	431.761.935	188.240.145	41.687.593	695.938	25.638.053	21.274.787	213.923
Febrero	611.215.894	402.587.743	29.708.558	145.038.157	319.044	16.104.009	15.802.604	1.655.779
Variación porcentual:								
Feb 2007 resp. febrero de 2006	29,0	25,9	52,3	38,3	5,3	33,7	-5,7	211,5
Acum ene/ feb 2007								
resp. ene/ feb 2006	25,7	25,4	16,3	44,3	41,8	43,2	1,3	7,7

Nota: dado que el vencimiento de varios impuestos no es mensual no corresponde realizar la comparación febrero de 2007/ enero de 2007.

Fuente: Dirección General de Rentas (G.C.B.A.).

Cuadro 3 Distribución porcentual de la Recaudación impositiva sobre los Ingresos Brutos por rama de actividad. Ciudad de Buenos Aires. Febrero 2006 / febrero de 2007.

	Total	Ind. manufacturera	Electricidad, gas y agua	Construcción	Comercio	Hoteles y Restaurantes y Comunic	Establ. y serv. financieros y de Seguros	Bienes Inmuebles y Serv. Prof.	Otros Servicios
2006									
Febrero	100,00	17,03	1,27	1,74	20,82	1,63	19,52	11,43	5,77
Marzo	100,00	17,49	1,19	1,95	21,08	1,81	19,32	12,29	5,82
Abril	100,00	15,11	0,72	1,45	18,12	1,61	15,88	9,63	4,52
Mayo	100,00	17,28	0,98	2,17	22,40	2,05	13,63	11,64	7,09
Junio	100,00	16,76	1,17	1,98	21,03	1,79	14,41	11,46	6,55
Julio	100,00	17,20	1,23	1,99	20,97	1,70	14,95	13,02	5,88
Agosto	100,00	16,44	1,36	1,87	21,33	2,09	13,62	11,72	5,67
Septiembre	100,00	17,82	1,35	2,05	21,82	1,92	14,39	11,73	5,38
Octubre	100,00	16,89	1,38	2,08	21,69	1,89	14,79	12,78	5,46
Noviembre	100,00	16,07	1,26	2,26	21,02	2,09	17,60	11,93	5,38
Diciembre	100,00	16,76	1,13	2,92	22,01	2,17	14,13	14,81	5,31
2007									
Enero	100,00	16,80	1,15	2,42	22,17	2,00	15,44	14,36	5,41
Febrero	100,00	16,70	1,19	2,28	21,48	1,76	18,11	13,85	5,31

Fuente: Dirección General de Rentas (G.C.B.A.).

Actividad de la construcción

En este informe se presentan los datos correspondientes a los permisos de obras de construcción y superficie cubierta, de Construcciones nuevas y Ampliaciones que fueron solicitados por los profesionales ante la Dirección General de Fiscalización de Obras y Catastro (D.G.F.O y C.). Este trabajo contiene información de los últimos seis meses y permite tener un indicador de la actividad de la construcción privada en la Ciudad de Buenos Aires y comparar la evolución en el período. En los cuadros no se incluyen los permisos de obras pertenecientes al Instituto de Vivienda de la Ciudad. Para más información ver el Informe de resultados correspondiente en nuestro Centro de Documentación o en página web.

Cuadro 6 Permisos de construcción solicitados. Total, Construcciones nuevas y Ampliaciones (en número de permisos, m² y variación porcentual). Ciudad de Buenos Aires. Septiembre de 2006 / febrero de 2007

Período	Total		Construcciones nuevas		Ampliaciones	
	Permisos	Superficie (m ²)	Permisos	Superficie (m ²)	Permisos	Superficie (m ²)
2006 Septiembre	225	284.323	154	267.359	71	16.964
Octubre	215	215.572	153	167.061	62	48.511
Noviembre	301	295.544	223	269.350	78	26.194
Diciembre	259	398.663	199	380.847	60	17.816
2007 Enero	226	333.838	163	292.433	63	41.405
Febrero	205	277.398	157	264.639	48	12.759
Variación porcentual						
Feb 07/ ene 07	-9,3	-16,9	-3,7	-9,5	-23,8	-69,2
Feb 07/ febrero 06	-5,5	14,8	-3,1	31,2	-12,7	-67,9
Ene-feb 07/ ene-feb 06	-0,9	25,4	-0,6	34,2	-1,8	-24,9

Fuente: Dirección General de Estadística y Censos con datos de la D.G.F.O. y C. (G.C.B.A.).

Cuadro 7 Cantidad y superficie cubierta de las viviendas nuevas según categoría, incluidas en los permisos solicitados (en m², número de viviendas y variación porcentual). Ciudad de Buenos Aires. Septiembre de 2006 / febrero de 2007

Período	Superficie (m ²)	Total de viviendas	Viviendas nuevas por categoría			
			Sencilla	Confortable	Lujosa	Suntuosa
2006 Septiembre	238.048	2.236	541	428	167	1.100
Octubre	154.807	1.589	490	452	204	443
Noviembre	249.694	2.488	932	673	197	686
Diciembre	346.950	3.360	955	695	317	1.393
2007 Enero	300.361	2.836	628	667	685	856
Febrero	232.673	2.318	616	701	142	859
Variación porcentual						
Feb 07/ ene 07	-22,5	-18,3	-1,9	5,1	-79,3	0,4
Feb 07/ febrero 06	15,0	31,5	43,6	69,7	-26,0	17,8
Ene-feb07/ ene-feb06	28,7	46,1	66,1	59,6	123,5	10,5

Fuente: Dirección General de Estadística y Censos con datos de la D.G.F.O. y C. (G.C.B.A.).

Cuadro 8 Permisos de construcción solicitados según destino. Total, Construcciones nuevas y Ampliaciones (en número de permisos y variación porcentual). Ciudad de Buenos Aires. Septiembre de 2006 / febrero de 2007

Período	Univivienda			Multivivienda			Otros destinos		
	Total	C. nuevas	Ampliac.	Total	C. nuevas	Ampliac.	Total	C. nuevas	Ampliac.
2006 Septiembre	30	8	22	150	116	34	45	30	15
Octubre	31	15	16	142	112	30	42	26	16
Noviembre	47	21	26	200	167	33	54	35	19
Diciembre	32	12	20	190	160	30	37	27	10
2007 Enero	36	13	23	153	125	28	37	25	12
Febrero	28	16	12	143	123	20	34	18	16
Variación porcentual									
Feb 07/ ene 07	-22,2	23,1	-47,8	-6,5	-1,6	-28,6	-8,1	-28,0	33,3
Feb 07/ febrero 06	3,7	45,5	-25,0	-5,9	-1,6	-25,9	-10,5	-30,8	33,3
Ene-feb 07/ ene-feb06	4,9	11,5	0,0	0,7	3,8	-12,7	-11,3	-24,6	21,7

Fuente: Dirección General de Estadística y Censos con datos de la D.G.F.O. y C. (G.C.B.A.).

Cuadro 9 Superficie cubierta de los permisos de construcción solicitados según destino. Total, Construcciones nuevas y Ampliaciones (en m² y variación porcentual). Ciudad de Buenos Aires. Septiembre de 2006 / febrero de 2007

Período	Univivienda			Multivivienda			Otros destinos		
	Total	C. nuevas	Ampliac.	Total	C. nuevas	Ampliac.	Total	C. nuevas	Ampliac.
2006 Septiembre	4.982	2.299	2.683	238.973	231.575	7.398	40.368	33.485	6.883
Octubre	5.822	4.004	1.818	157.241	147.845	9.396	52.509	15.212	37.297
Noviembre	7.919	5.144	2.775	248.274	231.222	17.052	39.351	32.984	6.367
diciembre	6.015	3.106	2.909	351.034	337.704	13.330	41.614	40.037	1.577
2007 Enero	6.350	4.057	2.293	303.438	269.514	33.924	24.050	18.862	5.188
Febrero	6.224	4.885	1.339	235.724	230.306	5.418	35.450	29.448	6.002
Variación porcentual									
Feb 07/ ene 07	-2,0	20,4	-41,6	-22,3	-14,5	-84,0	47,4	56,1	15,7
Feb 07/ febre 06	33,1	89,0	-36,0	13,4	32,7	-84,2	22,4	14,8	82,2
Ene-feb07/ ene-feb06	18,9	33,2	-5,9	27,6	36,8	-31,3	9,9	11,9	1,8

Fuente: Dirección General de Estadística y Censos con datos de la D.G.F.O. y C. (G.C.B.A.).

Empleo privado formal *

Esta información proviene de la Encuesta de Indicadores Laborales (EIL), un relevamiento mensual realizado por el Ministerio de Trabajo, Empleo y Seguridad Social de la Nación en conjunto con la Dirección General de Estadística y Censos del Gobierno de la Ciudad de Buenos Aires. Tiene como propósito medir la evolución y características principales del empleo privado formal de la Ciudad de Buenos Aires. El universo de la encuesta comprende al conjunto de las empresas privadas pertenecientes a las actividades secundarias y terciarias localizadas en la Ciudad y que cuentan con un plantel de 10 y más ocupados registrados en el Sistema de Seguridad Social. Para más información ver el Informe de Resultados correspondiente en nuestro Centro de Documentación.

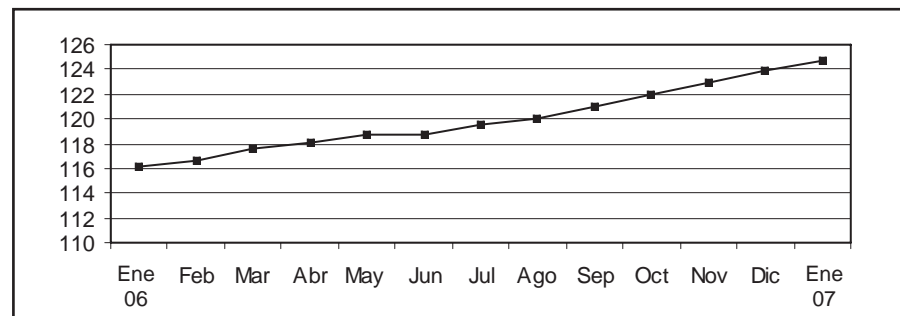
Cuadro 10 Evolución del empleo privado formal. Ciudad de Buenos Aires. Mayo de 2006 / Enero de 2007 (Índice diciembre 2001 = 100 y variación porcentual)

Período	Índice base diciembre 2001=100	Variación porcentual		
		Respecto al mes anterior	Respecto a igual mes del año anterior	Respecto a diciembre del año anterior
2006 Mayo	118,7	0,5	7,4	2,7
Junio	118,7	0,0	7,2	2,7
Julio	119,6	0,7	7,5	3,5
Agosto	120,0	0,4	6,9	3,8
Septiembre	120,9	0,8	6,5	4,6
Octubre	121,9	0,8	6,9	5,5
Noviembre	122,9	0,8	6,4	6,3
Diciembre	124,0	0,8	7,2	7,2
2007 Enero	124,7	0,6	7,3	0,6

Nota: las tasas de variación mensuales contienen un desvío estándar estimado en 0,2.

Fuente: Dirección General de Estudios y Formulación de Políticas de Empleo (MTEySS)- Dirección General de Estadística y Censos (G.C.B.A). Encuesta de Indicadores Laborales.

Gráfico 2 Evolución del empleo privado formal. Ciudad de Buenos Aires. Enero de 2006 / Enero de 2007 (Índice diciembre 2001 = 100)



Fuente: Dirección General de Estudios y Formulación de Políticas de Empleo (MTEySS)- Dirección General de Estadística y Censos (G.C.B.A). Encuesta de Indicadores Laborales.

* Se repite la información del mes anterior debido a que aún no se han recibido los datos del Ministerio de Trabajo de la Nación.

La Industria Manufacturera en la Ciudad

■ La actividad manufacturera de la Ciudad de Buenos Aires, presentó un marcado crecimiento tanto durante el año 2005 como en el 2006, consolidando así un claro proceso de recuperación y expansión de la industria.

Evolución de los Ingresos fabriles

► Los ingresos fabriles totales de la Ciudad a valores constantes de Octubre de 2001 experimentaron un incremento promedio del 8% en el 2005 y un 10,5% en el 2006 de acuerdo a los resultados de la Encuesta Industrial Mensual. De esta manera el crecimiento del sector industrial de la Ciudad en su conjunto superó en intensidad al verificado a nivel nacional (8,3%) en el último año, mientras que en el 2005 el comportamiento de ambas jurisdicciones fue muy similar (Gráfico 3).

El crecimiento Industrial de la Ciudad de Buenos Aires en el 2006 experimentó un incremento promedio del **10,5 %**

En tanto si se analiza la evolución de los ingresos a precios corrientes, los mismos arrojaron en el 2005 una suba del 13% y un incremento del 19% en el 2006 en la Ciudad, poniendo en evidencia un marcado efecto precios.

En el 2005 los sectores más dinámicos en términos de ingresos a valores constantes han sido "Papel e Imprenta", "Textiles", "Alimentos, bebidas y tabaco", "Otras Manufacturas" y "Prendas de vestir", con incrementos muy superiores al crecimiento promedio del nivel general de la Ciudad.

No obstante, en el 2006 la situación cambió, todas las ramas de actividad presentaron tasas de crecimiento positivas. En particular, aquellos sectores con mayor dinamismo fueron "Resto de productos químicos, caucho y plástico", "Medicamentos para uso humano" y "Metales y productos metálicos".

Es de destacar que de las nueve ramas de actividades, solo tres ramas en el 2006 no lograron superar las tasas de crecimiento que habían

La Encuesta Industrial Mensual (EIM) forma parte de un programa de relevamiento a la Industria Manufacturera que esta Dirección realiza conjuntamente con el Instituto Nacional de Estadística y Censos (INDEC), con el objetivo de medir la actividad de la industria manufacturera en el ámbito de la Ciudad de Buenos Aires. A partir de este relevamiento mensual se elaboran indicadores que describen la evolución coyuntural del sector en materia de ingresos, ocupación, horas trabajadas, salarios y consumo energético. El universo bajo estudio está conformado por las empresas industriales con locales productivos radicados en la Ciudad Autónoma de Buenos Aires y con un personal ocupado superior a 10 personas.

presentado el año anterior: "Textiles", "Papel e imprenta" y "Alimentos, bebidas y tabaco".

En el caso de los dos primeros sectores, en el 2005 habían logrado alcanzar las tasas de crecimiento más elevadas de toda la industria (superiores al 17%); mientras que el caso de las empresas del sector "Alimentos, bebidas y tabaco" la diferencia interanual fue tan solo 2,5 puntos porcentuales.

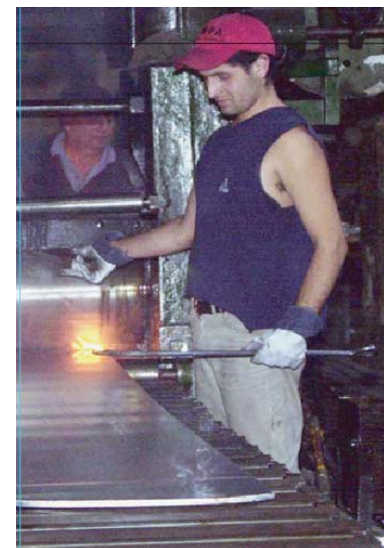
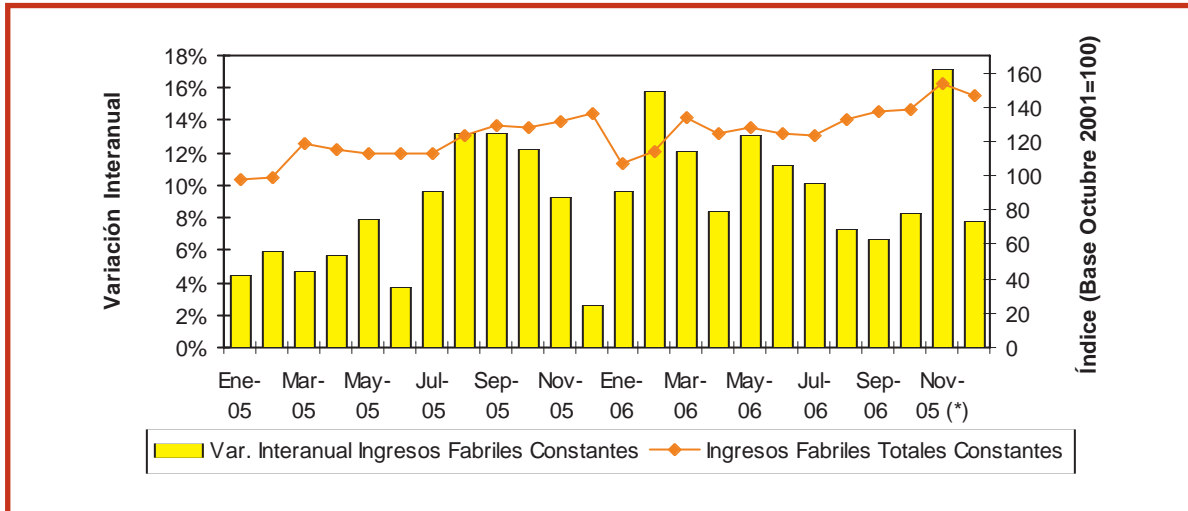
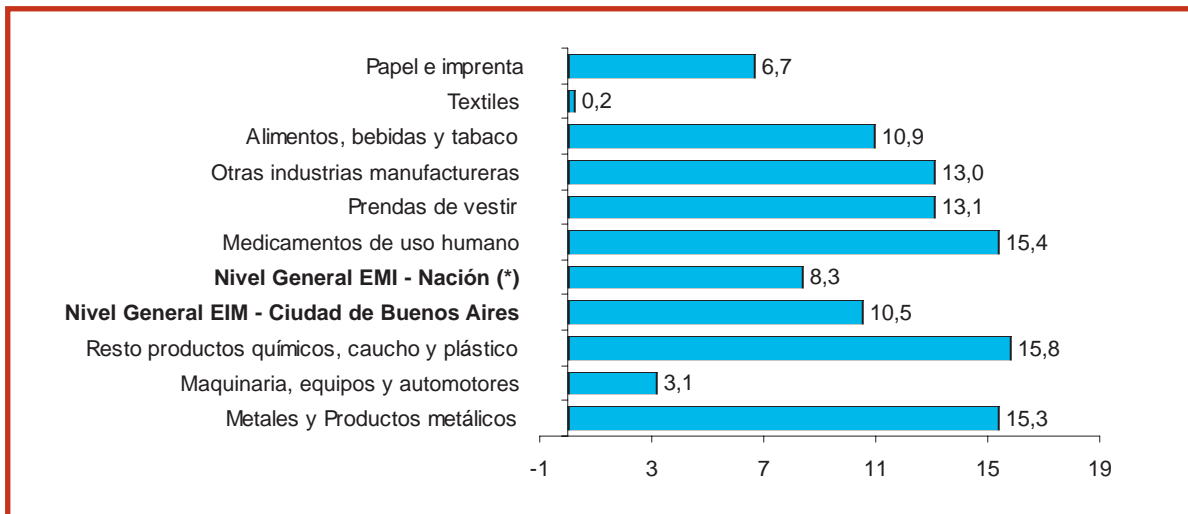


Gráfico 3 Índice de los Ingresos fabriles totales a valores constantes de octubre de 2001 y la tasa de variación interanual. Ciudad de Buenos Aires. Enero 2005 / diciembre 2006



(*) Datos Provisorios
Fuente: Dirección General de Estadística y Censos (G.C.B.A.).

Gráfico 4 Desempeño sectorial. Tasas de variación porcentual del Ingreso fabril. Total a valores constantes de octubre de 2001. Ciudad de Buenos Aires, 2006 vs 2005.

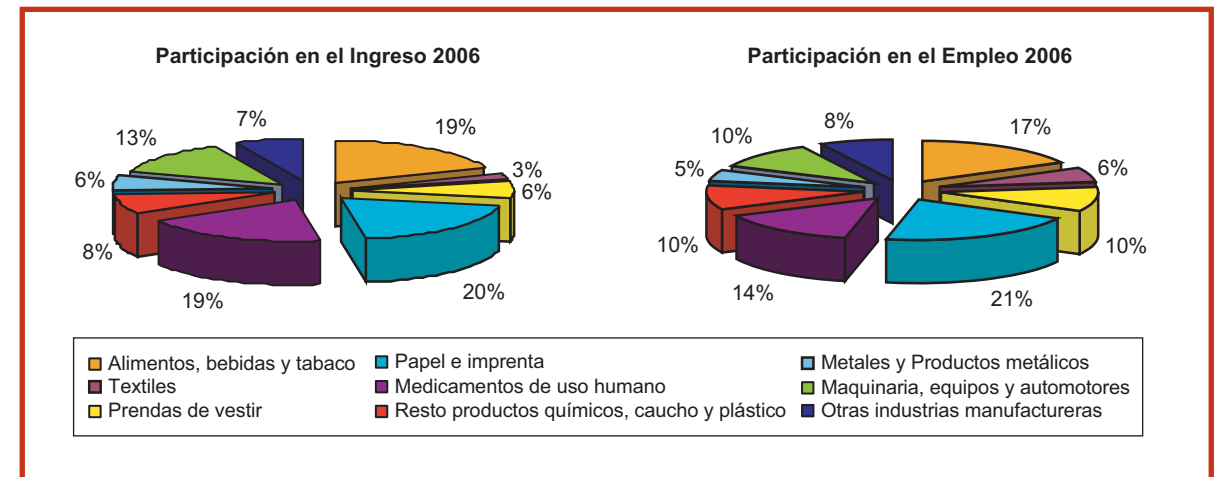


(*) Estimador Mensual Industrial. (Indicador de actividad industrial a nivel nacional). Fuente: INDEC
Fuente: Dirección General de Estadística y Censos (G.C.B.A.).

Participación de las distintas ramas en la conformación de los Ingresos fabriles y del Empleo

Los sectores de “Alimentos, bebidas y tabaco”, “Papel e imprenta” junto con “Medicamentos para uso humano”, han mantenido un claro liderazgo en la industria de la Ciudad a lo largo de los últimos tres años, con una participación en el total de los ingresos a precios corrientes cercana al 20%. Estas son, a su vez, las mismas ramas de actividad que contratan la mayor cantidad de personal asalariado en la industria (Gráfico 5), es decir que son mano de obra intensivos. Sin embargo, las empresas del sector “Prendas de vestir” como del “Resto de producto químicos” poseen una participación mayor en términos de empleo, a la inversa de lo que sucede con la rama de “Maquinaria, equipos y automotores”.

Gráfico 5 Participación porcentual por rama de actividad en el Ingreso y Empleo fabril. Ciudad de Buenos Aires. Año 2006

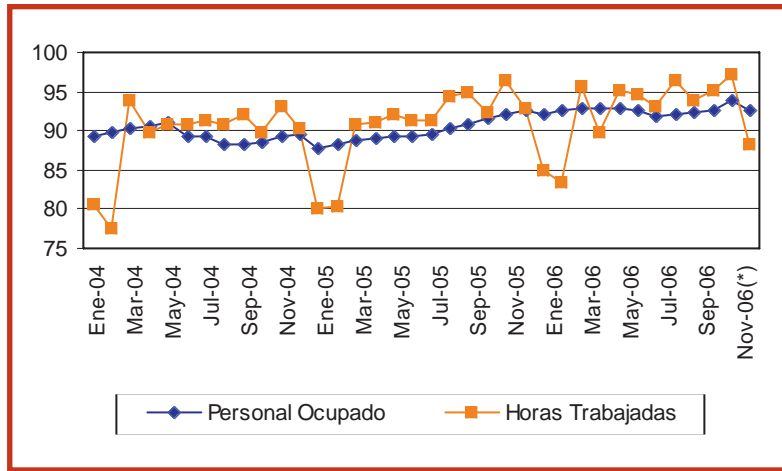


Fuente: Dirección General de Estadística y Censos (G.C.B.A.).

Evolución del empleo, las horas trabajadas y la masa salarial

La evolución de los indicadores de ocupación (personal asalariado, horas trabajadas y salarios nominales) en la industria de la Ciudad acompañó la mejora verificada en los niveles de actividad productiva. En efecto, el personal asalariado ocupado en el sector industrial de la Ciudad, aumentó un 4% desde enero de 2004 hasta diciembre de 2006. En particular, aquellos sectores que presentaron mayor dinamismo durante el último año a la hora de generar empleo fueron “Prendas de vestir”, “Otras industrias manufactureras” y “Medicamentos para uso humano”. En tanto si se compara el crecimiento del empleo con la evolución de las horas trabajadas, se puede apreciar que durante el 2005 las empresas tendieron a aumentar más la cantidad de horas trabajadas por sus empleados respecto al año anterior y no tanto a contratar nuevo personal. Mientras que en el 2006 la incorporación de nuevos empleados creció con mayor intensidad que el incremento de las horas trabajadas (Gráfico 6).

Gráfico 6 Personal ocupado, horas trabajadas por el personal asalariado del sector Industrial. Ciudad de Buenos Aires. Índice base octubre 2001=100. Enero 2004 / diciembre 2006



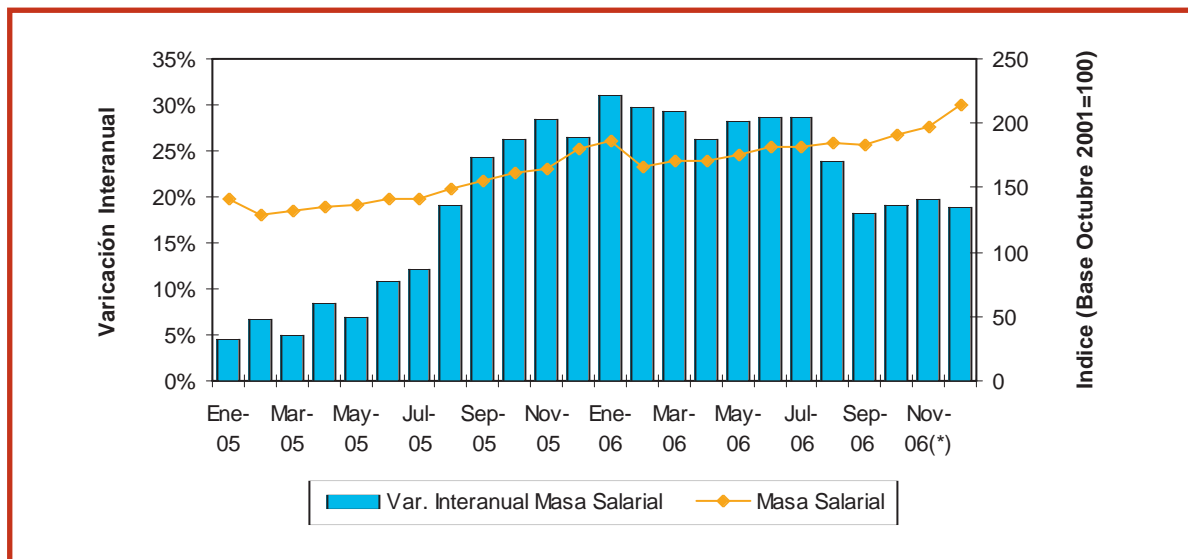
(*) Datos Provisorios

Fuente: Dirección General de Estadística y Censos (G.C.B.A.).

La evolución del nivel general de salarios nominales registró un alza promedio interanual del 15% en el 2005, intensificándose esta tendencia durante el año 2006, con un incremento del 25% como resultado de un proceso de aumentos salariales.

Cabe mencionar, que esta aceleración en el ritmo de crecimiento de la masa salarial comenzó a verificarse principalmente a partir de julio de 2005 hasta agosto del 2006, con tasas interanuales superiores al 20%. En el 2006 aquellos sectores que lideraron los aumentos salariales fueron "Otras manufacturas", "Maquinaria, equipos y automotores", "Metales y productos metálicos", "Alimentos, bebidas y tabaco" y "Textiles" con tasas de crecimiento interanual por encima del 27%.

Gráfico 7 Masa Salarial del Sector Industrial. Índice base octubre 2001=100 y tasa de variación interanual. Ciudad de Buenos Aires. Enero 2005 / diciembre 2006



(*) Datos Provisorios

Fuente: Dirección General de Estadística y Censos (G.C.B.A.).

Actividad Comercial

Se incluye aquí información de las ventas en supermercados y centros de compras. Las ventas totales corresponden al monto total en pesos de las ventas efectuadas a lo largo de cada mes, valuadas al precio de venta en el establecimiento vendedor, incluyendo IVA y neto de bonificaciones o descuentos de cualquier tipo. No se incluyen cargos ni intereses por financiación. La evolución de las series, muestra una alta sensibilidad según el número de fines de semana del mes, y otros factores estacionales tales como festividades, feriados, pagos de aguinaldo, etc.

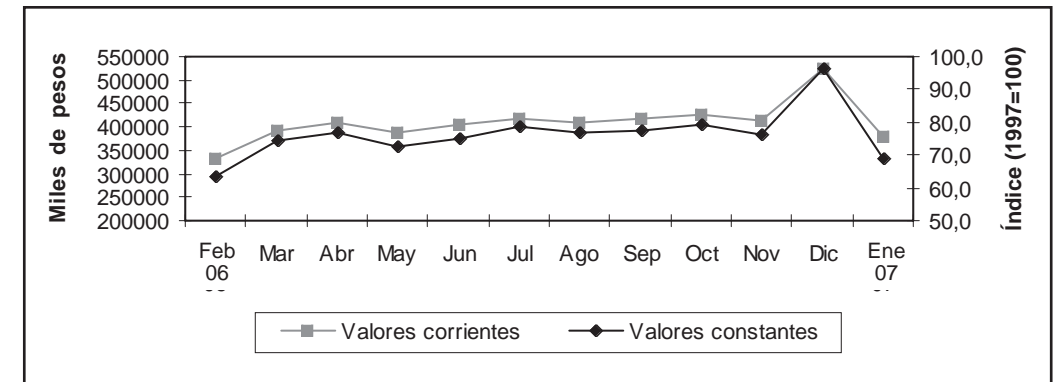
Con el objeto de aislar el efecto de las variaciones en los precios, se incluyen ambas series a valores constantes, expresadas como índices en base 1997=100. Para su cálculo se utilizan los índices de precios suministrados por INDEC, elaborados para este fin.

Ventas en Supermercados

Corresponde a la actividad de las empresas de supermercados que cuentan por lo menos con alguna boca de expendio cuya superficie de venta supere los 300m².

Las ventas en enero de 2007, fueron realizadas a través de 354 bocas de expendio.

Gráfico 8 Supermercados. Ventas totales en la Ciudad de Buenos Aires. Febrero 2006 / enero de 2007 (en miles de pesos para valores corrientes e Índice 1997=100 para valores constantes)



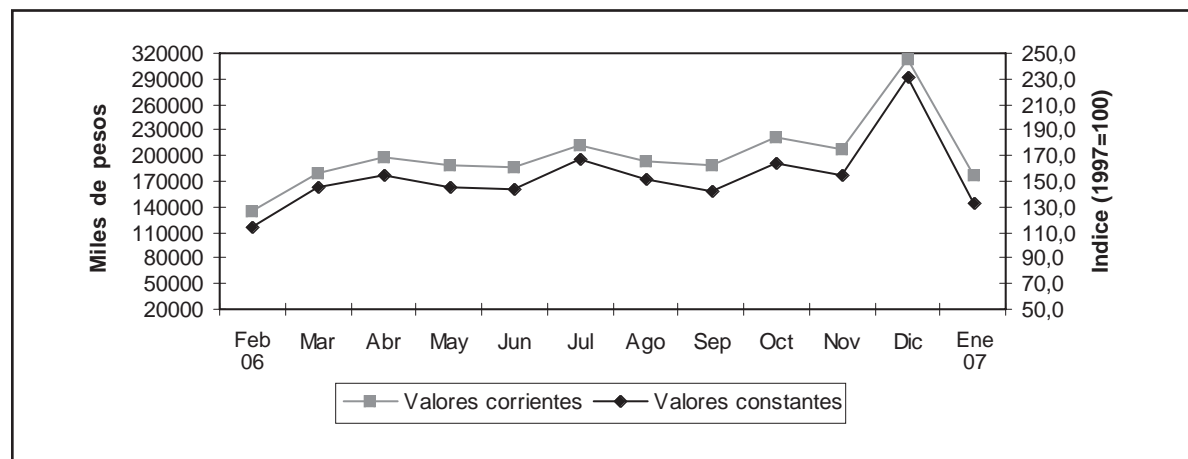
Fuente: Encuesta de Supermercados. INDEC.

Ventas en Centros de Compras (shopping)

Corresponde a la actividad de los Centros de Compras ubicados en la Ciudad de Buenos Aires. Se incluyen las ventas en aquellos locales que desarrollan una actividad comercial cuya medición sea factible (en términos de volúmenes de venta), sin considerarse las actividades no estrictamente comerciales (bancos, correos, etc.) ni las góndolas o stands. Tampoco se consideran las ventas de los supermercados que se ubican dentro de los centros de compras.

En enero de 2007 las ventas fueron realizadas en 15 centros de compras a través de 1148 locales activos.

Gráfico 9 Centros de Compras (shopping). Ventas totales en la Ciudad de Buenos Aires. Febrero 2006 / enero de 2007 (en miles de pesos para valores corrientes e Índice 1997=100 para valores constantes)



Fuente: Encuesta de Centros de Compras. INDEC.

Cuadro 11 Ventas totales efectuadas en Supermercados y Centros de Compras (shopping) de la Ciudad de Buenos Aires. Febrero 2006 / enero de 2007 (en miles de pesos) para valores corrientes, Índice 1997=100 para valores constantes y variación porcentual

Período	Supermercados		Centros de compras	
	Corrientes	Constantes	Corrientes	Constantes
	miles de pesos	Índice 1997=100	miles de pesos	Índice 1997=100
2006				
Febrero	331.923	63,7	134.643	114,2
Marzo	393.474	74,4	178.862	145,3
Abril	410.596	77,1	198.153	155,1
Mayo	388.609	72,4	188.695	145,0
Junio	403.230	74,9	187.305	144,3
Julio	419.441	78,7	212.142	166,5
Agosto	409.334	76,7	192.814	151,3
Septiembre	415.939	77,7	188.539	142,5
Octubre	425.753	79,0	220.500	164,7
Noviembre	413.137	76,4	208.342	154,4
Diciembre	523.576	96,6	312.567	231,2
2007				
Enero	381.215	68,8	176.826	132,8
Variación porcentual:				
Enero 2007 resp. diciembre 2006	-27,2	-28,9 ¹	-43,4	-42,5 ¹
Enero de 2007 resp. enero 2006	17,0	9,3 ¹	20,8	7,8 ¹

¹ Las variaciones porcentuales se calculan sobre los valores absolutos.

Fuente: Supermercados: Encuesta de Supermercados. INDEC. Centros de Compras: Encuesta de Centros de Compras. INDEC.

Mercado Inmobiliario

Se incluye la información de los actos notariales (discriminando escrituras e hipotecas) y actos judiciales transferenciales de dominio (propiedad), que fueron anotadas en el Registro de la Propiedad Inmueble de la Ciudad de Buenos Aires. Estos datos permiten una aproximación a la evolución del mercado inmobiliario.

Cuadro 12 Mercado inmobiliario. Actos Notariales y actos judiciales transferenciales de dominio anotados en el Registro de la Propiedad Inmueble. Ciudad de Buenos Aires. Octubre de 2006/ febrero de 2007 (en cantidad y variación porcentual)

		Actos Notariales			Actos Judiciales transf. de dom.
		Total	Escrituras traslativas de dominio	Hipotecas	
2006	Octubre	8.772	8.119	653	1.789
	Noviembre	9.687	8.938	749	2.093
	Diciembre	8.387	7.769	618	1.804
2007	Enero	11.157	10.294	863	1.131
	Febrero	6.320	5.814	506	1.200
Variación porcentual:					
	Febrero 2007 resp. enero de 2007	-43,4	-43,5	-41,4	6,1
	Febrero 2007 resp. febrero 2006	5,9	5,4	11,9	5,0
	Acum. ene/ feb 2007 resp. ene/ feb 2006	9,3	8,9	14,9	11,1

Fuente: Dirección General de Estadística y Censos (G.C.B.A.), sobre la base de datos del Registro de la Propiedad Inmueble.

Derechos humanos y sociales Economía Social

Se presenta a continuación información sobre las acciones realizadas, durante 2006, por el **Programa de Apoyo a Unidades de Desarrollo Local**, dependiente de la Dirección General de Economía Social del Ministerio de Derechos Humanos y Sociales. El programa busca apoyar la generación de trabajo productivo para los desocupados de la Ciudad de Buenos Aires, brindando una ayuda económica que permita sostener los emprendimientos en su etapa inicial. En este marco, se promueven proyectos autogestivos de trabajo avalados exclusivamente por organizaciones de la sociedad civil, cooperativas, mutuales y asociaciones civiles. Durante el proceso de conformación y fortalecimiento, quienes participan de los proyectos son beneficiarios de una prestación monetaria mensual, individual. La duración de los proyectos oscila entre tres y seis meses.

En el transcurso del año 2006, el programa subsidió un promedio de 5.513 personas durante el primer semestre del año y otras 5.077 en el segundo; acumulando en el año cerca de 11.000 personas involucradas en los diversos proyectos. Esta cifra supone el sostenimiento de la asistencia con respecto al año anterior cuando el total de personas subsidiadas alcanzó a 10.559 (un promedio de 5.640 en cada semestre).

Cuadro 13 Promedio semestral y acumulado anual de personas subsidiadas por el Programa Apoyo a las Unidades de Desarrollo Local. Ciudad de Buenos Aires. Años 2004/ 2006

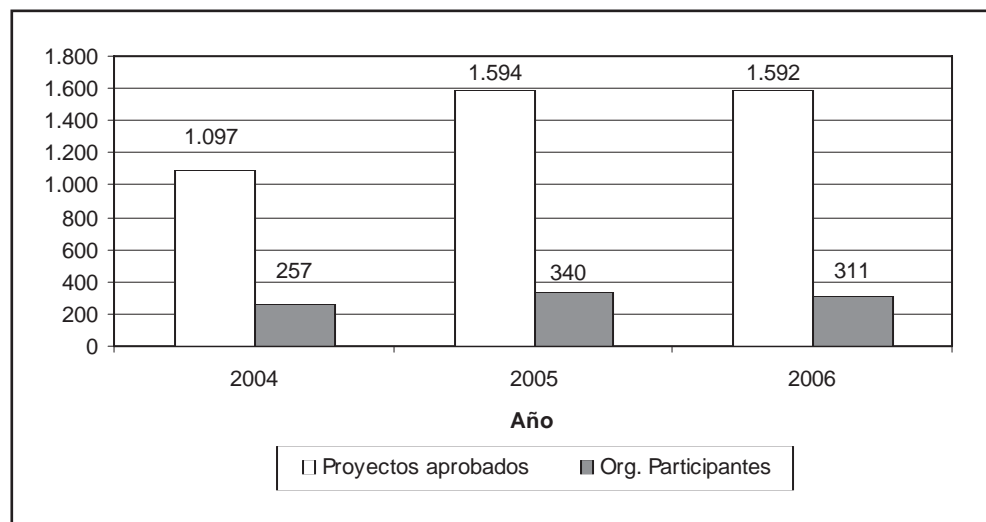
Años	Promedio		Acumulado del año ¹
	1º semestre	2º semestre	
2004	2.512	4.868	7.523
2005	5.640	5.640	10.559
2006	5.513	5.077	10.842

¹ Debido a la duración de los subsidios, la operatoria del programa tiene una estacionalidad semestral. En tal sentido, el dato que se presenta aquí surge de la sumatoria de la cantidad de personas con subsidio vigente en el último mes del semestre.

Fuente: Dirección General de Estadística y Censos (G.C.B.A.). sobre la base de datos del Ministerio de Derechos Humanos y Sociales, Subsecretaría de Gestión Social y Comunitaria.

Las Organizaciones no Gubernamentales (ONG's), Mutuales, Cooperativas y Asociaciones civiles sin fines de lucro, formalmente inscriptas ante los organismos responsables de su inscripción, son las encargadas de coordinar la ejecución de los proyectos seleccionados.

Gráfico10 Proyectos aprobados y organizaciones participantes en el Programa Apoyo a las Unidades de Desarrollo Local. Ciudad de Buenos Aires. Años 2004/ 2006



Fuente: Dirección General de Estadística y Censos (G.C.B.A.). sobre la base de datos del Ministerio de Derechos Humanos y Sociales, Subsecretaría de Gestión Social y Comunitaria.

Los datos del 2006 indican un leve descenso en la cantidad tanto de proyectos como de organizaciones participantes, con respecto al 2005; pero el sostenimiento del crecimiento ocurrido con respecto al 2004. Así, el total de proyectos aprobados en 2006 ascendió a 1.592, casi igualando los 1.594 del 2005 y superando las 1.097 del año 2004. Por su parte, las 311 organizaciones involucradas en 2006 no alcanzaron a las 340 participantes en 2005 pero aumentaron con respecto a las 257 del 2004.

Salud

Centros de salud y acción comunitaria

Aquí se presenta información sobre consultas **médicas** realizadas en los Centros de Salud y Acción Comunitaria (CeSAC) del Gobierno de la Ciudad por especialidad durante el año 2006.

También se incluye información sobre prestaciones profesionales **no médicas** realizadas en los CeSAC en el mismo período.

Cuadro 14 Consultas médicas por especialidad realizadas en los centros de salud y acción comunitaria. Ciudad de Buenos Aires. Año 2006.

CeSAC	Consultas médicas por especialidades					
	Total	Clínica	Medicina general familiar	Pediatría	Tocoginecología	Otras especialidades
Total	572.577	128.580	54.081	263.399	112.704	13.813
1	12.901	3.930	1.133	4.068	3.423	347
2	18.622	4.949	729	6.615	6.318	11
3	21.723	5.423	2.854	7.240	5.806	400
4	18.788	5.464	.	6.021	6.532	771
5	45.171	8.974	2.960	23.601	9.636	.
6	31.847	8.548	3.811	13.838	5.650	.
7	19.244	3.070	2.879	7.775	5.520	.
8	18.381	4.347	.	10.492	2.990	552
9	23.242	4.272	2.943	12.200	3.827	.
10	13.861	2.840	.	6.945	2.619	1.457
11	23.513	7.063	230	12.266	2.945	1.009
12	7.280	2.503	146	4.356	275	.
13	16.922	5.272	112	7.323	4.215	.
14	23.331	6.698	1.213	11.969	3.451	.
15	16.074	2.662	978	8.759	3.341	334
16	11.119	3.328	.	4.583	3.208	.
17	5.905	1.894	138	3.850	23	.
18	15.297	1.582	3.493	6.801	3.421	.
19	13.949	785	2.229	5.444	2.534	2.957
20	16.700	623	6.567	7.114	2.396	.
21	20.414	4.073	1.720	10.794	3.827	.
22	14.583	2.979	2.450	6.696	2.458	.
23	7.199	957	.	3.346	1.676	1.220
24	19.583	780	9.662	6.252	2.889	.
25	8.565	2.769	.	4.694	1.102	.
26	8.556	3.032	.	2.849	2.675	.
27	6.198	2.627	.	2.542	1.029	.
28	2.231	489	.	1.079	91	572
29	8.036	.	1.051	5.785	1.200	.
30	1.500	619	211	469	201	.
31	16.854	6.090	.	8.830	1.934	.
32	8.853	569	1.795	4.678	1.656	155
33	26.893	10.022	14	13.855	3.002	.
34	17.852	2.787	2.498	6.431	4.647	1.489
35	22.508	5.018	1.932	10.211	4.056	1.291
36	7.190	1.218	333	3.165	1.773	701
37	178	.	.	38	.	140
38	1.514	324	.	425	358	407

Fuente: Ministerio de Salud. Dirección de Estadísticas para la Salud (G.C.B.A.).

Cuadro15 Prestaciones profesionales no médicas realizadas en los centros de salud y acción comunitaria. Ciudad de Buenos Aires. Año 2006

CeSAC	Psicología	Psicopedagogía	Trabajo social	Fonoaudiología	Kinesiología	Odontología	Nutrición	Obstetricia	Enfermería
Total	90.066	28.640	46.254	27.187	4.049	39.582	26.683	57.573	465.288
1	1.146	403	387	.	.	44	74	675	4.239
2	2.870	.	1.595	.	.	1.264	682	671	8.937
3	1.459	561	605	529	.	1.879	328	148	47.117
4	3.255	1.116	1.344	1.971	1.700	1.960	332	1.902	13.117
5	9.783	1.726	4.986	.	.	3.317	4.533	2.974	51.404
6	3.918	968	2.035	1.877	.	3.541	.	1.822	28.095
7	2.818	499	1.760	565	.	2.398	1.109	2.766	39.528
8	1.692	.	1.659	.	.	251	719	719	19.977
9	3.643	1.209	3.645	410	.	425	1.009	4.003	23.106
10	4.403	1.178	1.157	254	.	.	156	.	3.295
11	3.115	569	742	659	.	1.543	3.157	1.255	9.378
Carlos Gardel	3.590
12	2.679	3.817	1.413	4.278	39	539	1.726	1.465	4.952
13	3.552	1.354	432	2.531	.	999	.	1.772	16.397
14	6.567	746	3.121	.	.	2.156	.	3.493	11.841
15	2.907	2.163	1.490	300	.	481	1.071	2.900	11.389
16	442	.	422	955	.	.	298	119	2.596
17	1.064	1.164	113	1.480	.	.	264	734	4.472
18	1.914	2.263	1.673	1.608	1.436	.	2.504	5.545	13.470
19	5.250	1.070	815	1.426	.	456	.	5.133	14.943
20	1.337	501	2.772	.	.	3.411	889	3.939	11.873
21	398	.	1.322	.	.	1.643	2.561	1.603	6.285
22	1.903	.	846	.	206	.	.	611	9.380
23	848	.	424	.	219	.	.	473	3.473
24	1.124	1.191	1.857	1.365	231	740	1.388	2.160	21.316
25	1.942	966	.	1.244	.	.	.	1.660	1.904
26	1.608	1.128	2.086	.	.	.	170	1.131	4.121
27	1.122	777	3.021	.	.	.	942	.	5.422
28	2.794	736	.	583	5.424
29	.	.	427	.	.	.	486	623	2.590
30	112	-	59	.	.	.	49	8	.
31	1.506	329	724	.	.	1.762	.	2.279	3.898
32	916	.	168	353	.	246	193	353	3.394
33	3.491	3	645	1.209	.	2.131	624	1.495	15.757
34	1.545	1.013	1.756	1.849	.	2.436	1.350	563	22.959
35	370	454	101	875	218	4.510	69	1.716	6.021
36	212	328	226	466	.	713	.	863	11.527
37	2.771	408	298	400	.	737	.	.	1.616
38	.	.	128	75

Fuente: Ministerio de Salud. Dirección de Estadísticas para la Salud (G.C.B.A.).

Empleo y pobreza

Datos de la Encuesta Permanente de Hogares (EPH)

Se incluye aquí un conjunto seleccionado de indicadores que provienen de la Encuesta Permanente de Hogares (EPH) con el propósito de difundir información que sintetiza la situación y evolución del empleo y la pobreza en la Ciudad de Buenos Aires.

Se presentan asimismo datos correspondientes a otros aglomerados relevados por la Encuesta para tener información que contextualice la situación de la Ciudad.

Cuadro 16 Tasas de actividad, empleo, desocupación, subocupación horaria demandante y no demandante. Ciudad de Buenos Aires, Partidos del Conurbano, GBA y total de aglomerados urbanos. 4° Trimestre 2006

Período	Ciudad de Bs. As.	Partidos del Conurbano	GBA	Total aglomerados urbanos
Actividad ¹	53,2	46,8	48,3	46,1
Empleo ¹	49,7	41,7	43,6	42,1
Desocupación ²	6,6	10,9	9,8	8,7
Subocupación horaria ²	8,7	13,4	12,2	10,8
Subocupación horaria demandante ²	5,6	9,3	8,3	7,5
Subocupación horaria no demandante ²	3,1	4,1	3,9	3,3

¹ Calculada como porcentaje sobre la población total.

² Calculada como porcentaje sobre la población económicamente activa.

Fuente: INDEC - Encuesta Permanente de Hogares (EPH).

Cuadro 17 Tasas de actividad, empleo, desocupación y subocupación horaria total, demandante y no demandante. Ciudad de Buenos Aires, 4° trimestre 2005/ 4° trimestre 2006

	2005		2006		
	4° trimestre	1° trimestre	2° trimestre	3° trimestre	4° trimestre
Actividad ¹	54,4	53,3	54,7	55,2	53,2
Empleo ¹	50,1	48,4	49,8	50,1	49,7
Desocupación ²	8,0	9,1	9,0	9,2	6,6
Subocupación horaria ²	9,4	9,8	10,6	9,5	8,7
Subocupación horaria demandante ²	5,5	6,0	5,7	5,3	5,6
Subocupación horaria no demandante ²	3,9	3,8	5,0	4,2	3,1

¹ Calculada como porcentaje sobre la población total.

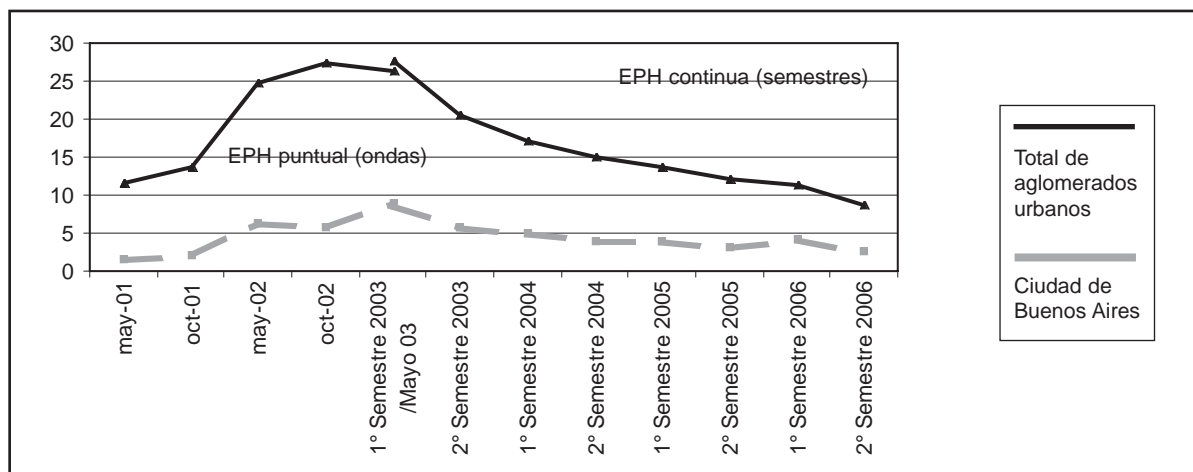
² Calculada como porcentaje sobre la población económicamente activa.

Fuente: INDEC - Encuesta Permanente de Hogares (EPH).

La situación de pobreza y la indigencia es medida en este caso a través de los hogares y las personas que se encuentran por debajo de la línea de pobreza y de indigencia.

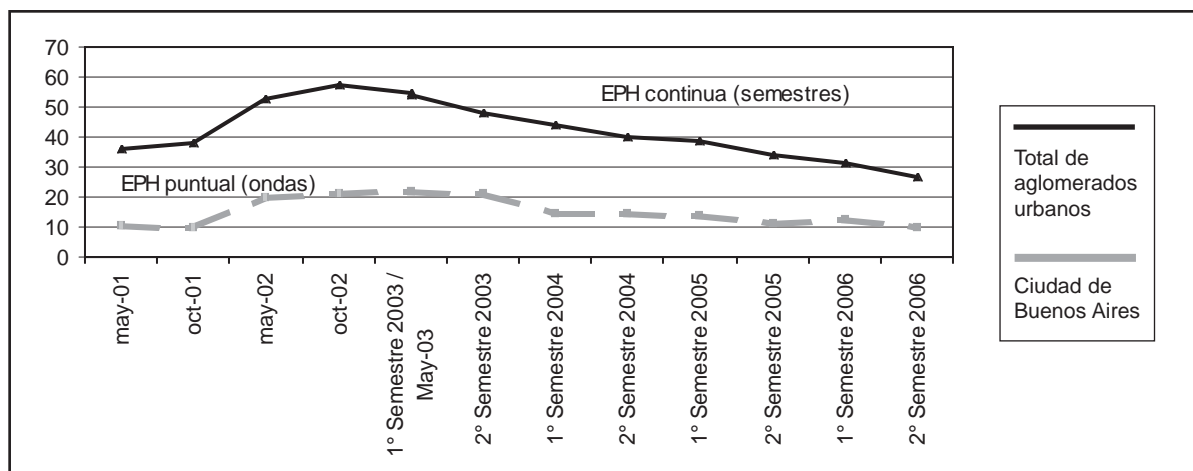
La primera de ellas posibilita medir hogares cuyos ingresos no les permite comprar un conjunto de bienes alimentarios y no alimentarios considerados esenciales en la sociedad; en cambio la línea de indigencia permite registrar al conjunto de hogares que no cuentan con ingresos suficientes para cubrir una canasta de alimentos capaz de satisfacer un umbral mínimo de necesidades energéticas y proteicas.

Gráfico 11 Porcentaje de personas por debajo de la línea de indigencia. Ciudad de Buenos Aires y total de aglomerados urbanos. Mayo 2001/ 2° semestre 2006



Fuente: INDEC - Encuesta Permanente de Hogares (EPH)

Gráfico 12 Porcentaje de personas por debajo de la línea de pobreza. Ciudad de Buenos Aires y total de aglomerados urbanos. Mayo 2001/ 2° semestre 2006



Fuente: INDEC - Encuesta Permanente de Hogares (EPH)

Cuadro 18 Porcentaje de hogares y personas por debajo de la línea de pobreza e Indigencia. Ciudad de Buenos Aires, Partidos del Conurbano, GBA y total de aglomerados urbanos. 2° Semestre 2006

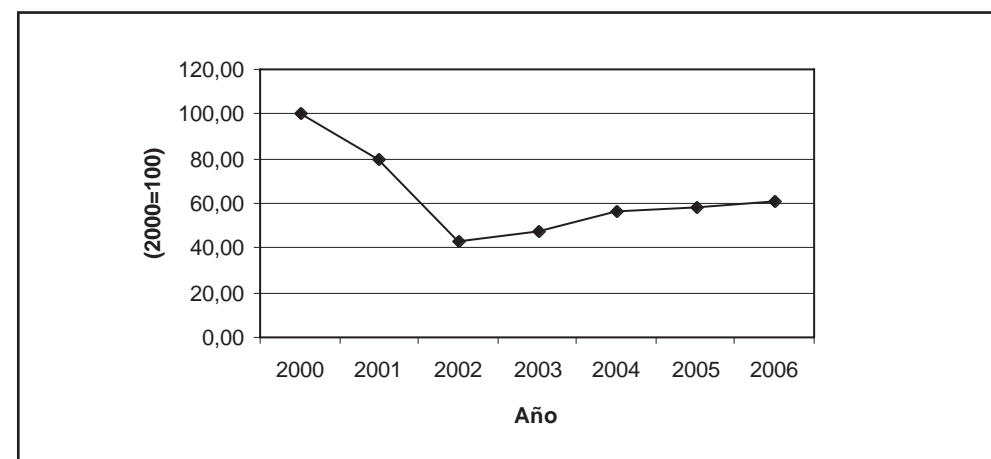
	Ciudad de Bs. As.	Partidos del Conurbano	GBA	Total aglomerados urbanos
Línea de Pobreza. Hogares (%)	6,4	22,9	18,2	19,2
Línea de Pobreza. Personas (%)	10,1	30,2	25,5	26,9
Línea de Indigencia. Hogares (%)	2,1	7,3	5,8	6,3
Línea de Indigencia. Personas (%)	2,6	9,7	8,0	8,7

Fuente: INDEC - Encuesta Permanente de Hogares (EPH).

Cultura Revistas

A continuación se presenta información sobre la circulación bruta de revistas en la Ciudad de Buenos Aires y en el Gran Buenos Aires. El primer gráfico muestra como ha sido la evolución de la circulación desde el año 2000 al 2006 inclusive. El segundo gráfico muestra como se distribuye la circulación de revistas según su origen (si es nacional o extranjera) y según el género al cual pertenece la publicación. Se trabaja en base a la información que compila la Asociación Argentina de Editores de Revistas (AAER), que suministra la información sin desagregar Ciudad de Buenos Aires.

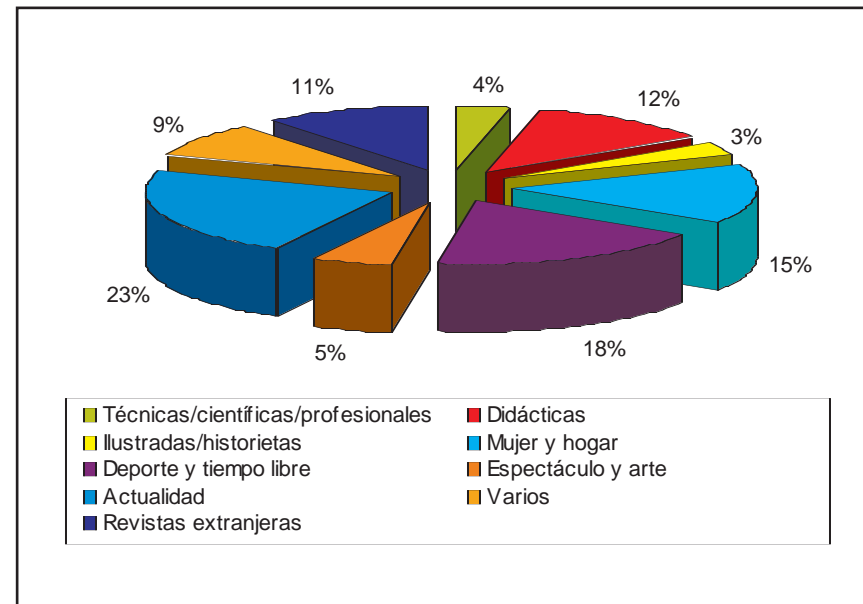
Gráfico 13 Evolución de la circulación bruta de revistas. Ciudad de Buenos Aires y Gran Buenos Aires. Años 2000/2006 (año base 2000=100)



Nota: la circulación bruta de revistas es la totalidad de ejemplares distribuidos, sin descontar las devoluciones. En los datos presentados no se incluyen fascículos y libros seriados.

Fuente: Dirección General de Estadística y Censos (G.C.B.A.) sobre la base de datos de la Asociación Argentina de Editores de Revistas y Centro de Distribución de Revistas.

Gráfico14 Circulación bruta de revistas, según origen y género.
Ciudad de Buenos Aires y Gran Buenos Aires. Año 2006



Nota: la circulación bruta de revistas es la totalidad de ejemplares distribuidos, sin descontar las devoluciones.

En los datos presentados no se incluyen fascículos y libros seriados.

Fuente: Dirección General de Estadística y Censos (G.C.B.A.) sobre la base de datos de la Asociación Argentina de Editores de Revistas y Centro de Distribución de Revistas.



Publicaciones del mes

Informe de Resultados:

- (297) Mercado de trabajo. IV trimestre de 2006, 1º informe
- (298) Indicador trimestral de la construcción. III trimestre de 2006
- (299) Estadística de Edificación (datos de enero de 2007)
- (300) Mercado de trabajo. IV trimestre de 2006, 2º informe.
- (301) Estadística de Edificación (datos de febrero de 2007)
- (302) Encuesta Industrial Mensual (datos de 2006)