

Julio 2006

Asistencia habitacional

Varios programas del Ministerio de Derechos Humanos y Sociales atienden las necesidades habitacionales de las familias en la Ciudad. Este informe da cuenta de lo realizado por dos de ellos: Emergencia habitacional y Apoyo a las familias en situación de calle.



Foto: DGCS.

Indicadores económicos de coyuntura

Estadísticas vitales

Cultura: oferta teatral

Publicaciones del mes

Presentación

El **SEC informa** de este mes presenta, como nota destacada en página central, un informe acerca de la **Asistencia habitacional** que proporciona el Ministerio de Derechos Humanos y Sociales a través de dos de sus programas. La información permite observar la evolución y las estrategias de las

políticas públicas en este sentido. Se completa este tema con datos acerca de los **Paradores nocturnos**, que constituyen también un modo de asistir a la población necesitada en este aspecto.

continúa en pag. 2

Dirección General de Estadística y Censos

Av. San Juan 1340 - (1148) Buenos Aires - Tel.: 4307-3547 Tel/fax: 4307-5661

e-mail: cdocumentacion_estadistica@buenosaires.gov.ar

Como siempre también, se presentan los **Indicadores de coyuntura**, referidos a la actividad económica y laboral.

Se incluyen además, en este número, las **estadísticas vitales** de los meses de marzo y abril del año 2006 y 2005, para permitir su comparación.

Desde el Ministerio de Cultura, nos llega información relativa a la **oferta teatral** de los diferentes organismos oficiales y se compara esta actividad con el resto de las actividades culturales ofrecidas.

Este **SEC informa**, con todos los contenidos que estamos enumerando, se distribuye en su formato impreso y también en soporte magnético a todas las direcciones de correo electrónico de la ciudad.

Respecto a la disponibilidad de todo el material publicado, recordamos que todo lo producido, se encuentra disponible en nuestra página web. En versión completa, para imprimirse o guardarse.

(www.estadística.buenosaires.gov.ar)

Como anunciáramos el mes pasado, la página **web de estadística**, ha sido modificada para hacer su uso más accesible.

Se ha incorporado un diseño distinto y una posibilidad de interactuar con más facilidad. Hay **buscadores** que permiten hallar lo que se necesita por diversos caminos y permiten el acceso tanto a lo producido por esta Dirección como a lo que el Centro de Documentación (biblioteca) contiene en soporte informático.

Esta disponibilidad y esta accesibilidad de la información y de los recursos, constituyen, como ya se ha expresado, el sentido último, la razón de ser de esta Dirección.

Lic. Martín J. Moreno
Director General

CONTENIDO

Indicadores económicos de coyuntura	3
Índice de precios al consumidor	3
Recaudación Impositiva	5
Recaudación y Circulación por Autopistas	7
Mercado Inmobiliario	7
Actividad de la construcción en la Ciudad de Buenos Aires	8
Empleo Privado Formal	14
Actividad Comercial	15
Ventas en supermercados	15
Ventas en centros de compra	15
Encuesta de Ocupación Hotelera	17
Estadísticas vitales	18
Cultura: oferta teatral	19
Publicaciones del mes	20

NOTA CENTRAL

Asistencia habitacional	9
Fe de erratas (SEC Junio 2006)	12

Indicadores económicos de coyuntura Índice de precios al consumidor de la Ciudad de Buenos Aires

El Índice de Precios al Consumidor de la Ciudad de Buenos Aires, fue calculado por el INDEC en respuesta al requerimiento de esta Dirección General para disponer de un índice de precios específico para esta jurisdicción. El mismo se elaboró utilizando los índices elementales (a nivel de variedad) del IPC-GBA base 1999=100 y la estructura del consumo de los hogares residentes en esa jurisdicción, que surge de la Encuesta Nacional de Gastos de los Hogares (ENGH) '96/97, para los capítulos, grupos y subgrupos de bienes y servicios. Para la selección de productos y sus variedades en cada subgrupo se consideró la composición del consumo de la región metropolitana.

Teniendo en cuenta que las muestras de informantes de precios no fueron diseñadas para dar resultados específicos a nivel de la ciudad y que tampoco se cuenta con información estadística sobre localización geográfica de las compras realizadas por los hogares residentes en ella, siendo probable que una parte se haga en negocios situados fuera de esa jurisdicción, se optó por utilizar, en esta primera etapa, los precios medios del Área Metropolitana en su conjunto. En una segunda etapa se avanzará en la investigación de la ubicación geográfica de los locales donde los residentes de la Ciudad y de los partidos realizan sus compras y en el rediseño de las muestras de informantes de precios con el fin de obtener representatividad específica no sólo en cuanto a estructura de la canasta sino también en materia de observaciones de precios. Para ello es imprescindible contar con los resultados de la Encuesta de Gastos de los Hogares.

Información más detallada puede encontrarse en el informe de resultados correspondiente en nuestro Centro de Documentación o en la página web.

Cuadro 1 Índice de precios al consumidor de la Ciudad de Buenos Aires según capítulos.

Junio de 2006. Base 1999 = 100. Índices y variaciones respecto del mes anterior, de igual mes del año anterior, de diciembre de 2005 y de 2001

Nivel general y capítulos	Índice junio 2006	Variación respecto del mes anterior	Variación respecto de igual mes del año anterior	Variación junio 2006 respecto diciembre 2005	Variación junio 2006 respecto diciembre 2001
Nivel general	178,0	0,5	12,0	5,4	82,1
Alimentos y bebidas	202,8	0,8	13,9	4,8	110,3
Indumentaria	215,3	0,1	16,6	9,7	135,2
Vivienda y servicios básicos	159,7	0,7	11,5	6,8	63,0
Equipamiento y mantenimiento del hogar	165,3	0,6	7,8	4,1	72,2
Atención médica y gastos para la salud	168,2	0,3	12,5	5,5	63,0
Transporte y comunicaciones	155,7	0,4	8,4	3,9	57,2
Esparcimiento	191,0	0,3	12,9	3,9	101,3
Educación	146,8	0,2	16,9	12,5	50,4
Otros bienes y servicios	183,8	0,7	5,4	3,3	79,6

Fuente: INDEC.

Cuadro 2 Índice de precios al consumidor de la Ciudad de Buenos Aires según bienes y servicios. Junio de 2006. Base 1999 = 100. Índices y variaciones respecto del mes anterior, de igual mes del año anterior, de diciembre de 2005 y de 2001

Nivel general, bienes y servicios	Índice junio 2006	Variación respecto del mes anterior	Variación respecto de igual mes del año anterior	Variación junio 2006 respecto diciembre 2005	Variación junio 2006 respecto diciembre 2001
Nivel general	178,0	0,5	12,0	5,4	82,1
Bienes	201,9	0,4	10,3	4,6	112,6
Servicios	158,5	0,6	13,7	6,2	58,6

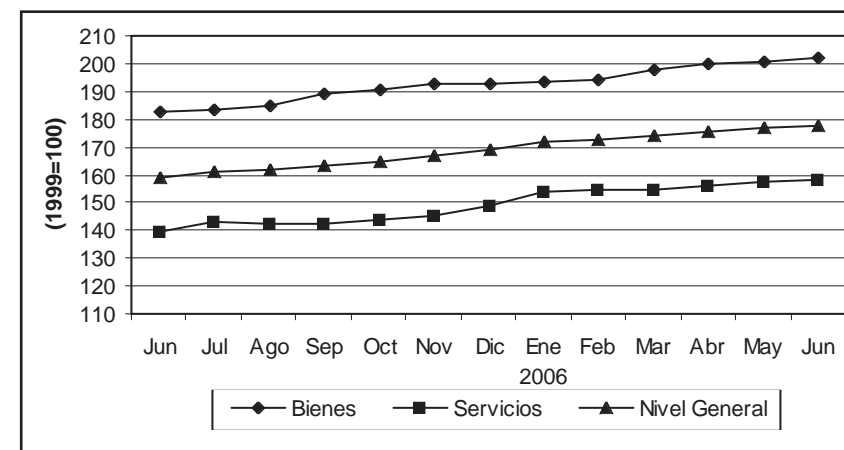
Fuente: INDEC.

Cuadro 3 Índice de precios al consumidor de la Ciudad de Buenos Aires según bienes y servicios. Base 1999 = 100. Junio de 2005 / junio de 2006

	Nivel general	Bienes	Servicios
2005			
Junio	158,95	182,96	139,40
Julio	161,11	183,67	142,75
Agosto	161,48	185,16	142,19
Septiembre	163,21	188,81	142,37
Octubre	164,76	190,26	144,01
Noviembre	166,54	192,38	145,50
Diciembre	168,85	193,03	149,17
2006			
Enero	171,74	193,63	153,92
Febrero	172,27	194,34	154,30
Marzo	173,81	197,59	154,45
Abril	175,77	199,95	156,09
Mayo	177,03	200,98	157,52
Junio	177,96	201,88	158,48

Fuente: INDEC.

Gráfico 1 Índice de precios al consumidor de la Ciudad de Buenos Aires. Base 1999 = 100. Nivel general, bienes y servicios. Junio de 2005 / junio de 2006

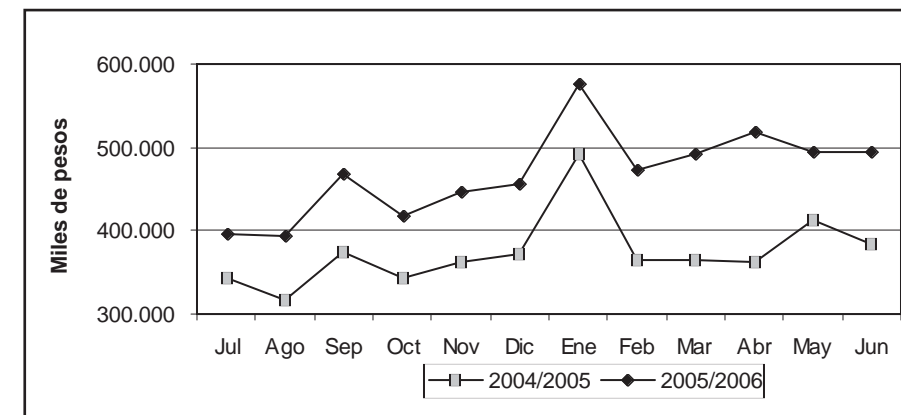


Fuente: INDEC.

Recaudación Impositiva

Comprende la recaudación de los principales impuestos y las tasas correspondientes al Gobierno de la Ciudad de Buenos Aires. Hasta el mes de abril del corriente año hemos presentado en forma separada la recaudación sobre los Ingresos Brutos por rama de actividad; la cual en virtud de la puesta en marcha del Sistema Federal de Recaudación (SIFREME) momentáneamente no se encuentra disponible para su publicación.

Gráfico 2 Recaudación Impositiva del Gobierno de la Ciudad de Buenos Aires. Julio de 2004 / junio de 2005 y julio de 2005 / junio de 2006. Ciudad de Buenos Aires (en miles de pesos)



Fuente: Dirección General de Rentas (G.C.B.A.).

Cuadro 4 Recaudación Impositiva del Gobierno de la Ciudad de Buenos Aires. Julio de 2005 / junio de 2006. Total general y por principales impuestos (en pesos y variación porcentual)

	Total	Impuesto sobre ingresos brutos	Alumbrado barrio y limpieza	Patentes de vehículos	Contribución por publicidad	Ley de sellos	Planes de facilidades	Gravámenes varios y otros
2005								
Julio	397.145.910	283.199.908	63.144.247	17.902.756	650.577	11.555.596	20.348.433	344.393
Agosto	393.730.078	297.629.757	21.179.328	41.829.997	474.140	11.586.880	20.698.680	331.295
Septiembre	466.916.677	334.818.194	74.386.642	18.067.147	2.135.487	14.949.111	20.694.184	1.865.913
Octubre	418.290.332	314.063.189	23.833.462	44.496.304	895.640	14.095.667	20.250.311	655.758
Noviembre	445.294.345	318.978.362	65.923.505	19.266.769	1.166.992	19.079.032	20.386.744	492.942
Diciembre	455.400.668	339.525.556	31.624.798	44.007.648	1.836.622	15.702.239	21.414.153	1.289.652
2006								
Enero	576.740.269	345.770.209	167.884.208	24.510.021	412.614	17.093.695	19.864.928	1.204.593
Febrero	473.690.131	319.686.433	19.509.419	104.863.848	302.985	12.046.124	16.749.765	531.557
Marzo	453.169.605	314.428.455	64.050.849	21.120.384	2.358.999	9.064.716	39.972.606	2.173.595
Abril	517.245.067	403.372.299	18.711.548	43.537.982	807.072	18.131.365	31.703.577	981.225
Mayo	494.735.481	335.382.076	69.232.868	24.875.075	591.347	16.360.989	48.005.751	287.377
Junio	493.438.219	370.440.444	22.756.667	48.690.583	2.472.942	16.181.895	30.859.819	2.035.868
Variación porcentual:								
Junio 2006 resp. junio de 2005	28,6	30,6	-7,1	35,7	39,6	3,8	47,9	48,0
Acum. ene/jun 2006 resp. ene/jun 2005	26,5	28,5	1,6	40,1	16,7	44,1	47,6	-32,3

Nota: dado que el vencimiento de varios impuestos no es mensual no corresponde realizar la comparación julio / junio 2006.
Fuente: Dirección General de Rentas (G.C.B.A.).

Recaudación y Circulación por Autopistas

La información presentada corresponde a las autopistas que tienen puestos de peaje dentro de la Ciudad de Buenos Aires. Los datos de circulación reflejan la cantidad de vehículos pasantes por los puestos de peaje, incluyendo a todos aquéllos exentos de pago como ambulancias, policía, bomberos, gendarmería, y servicio penitenciario. Los datos de recaudación incluyen los pagos por cabina de peaje y el telepeaje.

Cuadro 5 Autopistas. Recaudación y circulación. Ciudad de Buenos Aires. Enero / junio de 2006 (en pesos y número de vehículos)

	Recaudación	Circulación
	Pesos	Vehículos
2006		
Enero	10.182.187	7.433.323
Febrero	9.774.100	7.253.425
Marzo	11.046.680	8.624.404
Abril	10.796.513	8.206.767
Mayo	11.267.167	8.671.585
Junio	10.859.526	8.245.384
Variación porcentual:		
Junio resp. mayo de 2006	-3,6	-4,9
Junio 2006 resp. junio 2005	3,2	4,9
Acum. ene/jun 2006 resp. ene/jun 2005	7,5	6,4

Fuente: Autopistas Urbanas S. A. (AUSA).

Mercado Inmobiliario

Se incluye la información de los actos notariales (discriminando escrituras e hipotecas) y actos judiciales transferenciales de dominio (propiedad), que fueron anotadas en el Registro de la Propiedad Inmueble de la Ciudad de Buenos Aires. Estos datos permiten una aproximación a la evolución del mercado inmobiliario.

Cuadro 6 Mercado inmobiliario. Actos Notariales y actos judiciales transferenciales de dominio anotados en el Registro de la Propiedad Inmueble. Ciudad de Buenos Aires. Enero / junio de 2006 (en cantidad y variación porcentual)

	Total	Actos notariales		Actos Judiciales transf. de dom.
		Escrituras traslativas de dominio	Hipotecas	
2006				
Enero	10.019	9.280	739	955
Febrero	5.970	5.518	452	1.143
Marzo	7.325	6.812	513	1.709
Abril	7.320	6.778	542	1.545
Mayo	8.792	8.150	642	1.697
Junio	8.948	8.323	625	1.887
Variación porcentual:				
Junio resp. mayo de 2006	1,8	2,1	-2,6	11,2
Junio 2006 resp. junio 2005	8,9	7,5	31,6	15,2
Acum. ene/jun 2006 resp. ene/jun 2005	10,1	8,8	30,0	10,9

Fuente: Registro de la Propiedad Inmueble.

Actividad de la construcción en la Ciudad de Buenos Aires

En este informe se presentan los datos correspondientes a los permisos de obras de construcción y superficie cubierta, de Construcciones nuevas y Ampliaciones que fueron solicitados por los profesionales ante la Dirección General de Fiscalización de Obras y Catastro (D.G.F.O y C.). Este trabajo contiene información de los últimos seis meses y permite tener un indicador de la actividad de la construcción privada en la Ciudad de Buenos Aires y comparar la evolución en el período. En los cuadros no se incluyen los permisos de obras pertenecientes al Instituto de Vivienda de la Ciudad. Para más información ver el Informe de resultados correspondiente en nuestro Centro de Documentación o en la página web.

Cuadro 7 Permisos de construcción solicitados. Total, Construcciones nuevas y Ampliaciones (en número de permisos, m² y variación porcentual). Ciudad de Buenos Aires. Enero de 2006 / junio de 2006

Período	Total		Construcciones nuevas		Ampliaciones	
	Permisos	Superficie (m ²)	Permisos	Superficie (m ²)	Permisos	Superficie (m ²)
2006						
Enero	218	245.763	160	213.452	58	32.311
Febrero	217	241.533	162	201.757	55	39.776
Marzo	198	168.255	137	154.771	61	13.484
Abril	177	188.250	123	170.481	54	17.769
Mayo	240	255.855	174	212.180	66	43.675
Junio	223	215.775	167	201.895	56	13.880
Variación porcentual						
Junio 06/mayo 06	-7,1	-15,7	-4,0	-4,8	-15,2	-68,2
Junio 06/junio 05	26,7	-34,1	31,5	-31,2	14,3	-58,8
Ene-junio 06/ ene-junio 05	33,0	34,6	43,8	32,2	11,1	54,6

Fuente: Dirección General de Estadística y Censos con datos de la D.G.F.O. y C. (G.C.B.A.).

Cuadro 8 Cantidad y superficie cubierta de las viviendas nuevas según categoría, incluidas en los permisos solicitados (en m², número de viviendas y variación porcentual). Ciudad de Buenos Aires. Enero de 2006 / junio de 2006

Período	Superficie (m ²)	Total de viviendas	Viviendas nuevas por categoría			
			Sencilla	Confortable	Lujosa	Suntuosa
2006						
Enero	211.954	1.765	320	444	178	823
Febrero	202.305	1.763	429	413	192	729
Marzo	138.175	1.438	512	317	185	424
Abril	146.566	1.390	351	360	152	527
Mayo	198.436	1.976	539	644	247	546
Junio	192.583	2.047	519	498	176	854
Variación porcentual						
Junio 06/mayo 06	-2,9	3,6	-3,7	-22,7	-28,7	56,4
Junio 06/junio 05	-32,3	-9,8	77,7	97,6	57,1	-47,1
Ene-junio 06/ene-junio 05	36,2	45,4	73,3	66,6	106,2	13,4

Fuente: Dirección General de Estadística y Censos con datos de la D.G.F.O. y C. (G.C.B.A.).

Asistencia habitacional

M.C. Roggi - N. Gauna

Varios programas del Ministerio de Derechos Humanos y Sociales atienden las necesidades habitacionales de las familias en la Ciudad.

Este informe da cuenta de lo realizado por dos de ellos: Emergencia habitacional y Apoyo a las familias en situación de calle.

La emergencia habitacional es una problemática ciertamente compleja en la Ciudad de Buenos Aires. Según datos de la última Encuesta Anual de Hogares 2005, el 5% de las viviendas de la Ciudad son precarias; porcentaje que aumenta significativamente en los CGP más pobres.

A esta situación estructural, es preciso adicionar la presión en la demanda que se origina a partir de las frecuentes intervenciones en desalojos, la atención de situaciones de emergencia y las particularidades de las viviendas en villas y núcleos habitacionales transitorios.

En el marco de esta problemática, el Ministerio de Derechos Humanos y Sociales tiene el rol de atender las diversas situaciones y acompañar a las familias en la búsqueda de soluciones habitacionales más sosten-

tables. La asistencia reviste en la actualidad varias modalidades, pero para este informe nos centraremos en dos programas de la Dirección Gral. de Fortalecimiento Familiar que atienden especialmente a familias: *Emergencia Habitacional* y *Apoyo a Familias en Situación de Calle*.

El primero tiene como beneficiarios a familias que habiten en barrios carenciados, casas tomadas, inquilinatos o hoteles; o personas desalojadas o perjudicadas por contingencias no consideradas como catástrofe social tales como incendio, derrumbe, etc. La ayuda, en este caso, consiste en materiales de construcción y asistencia técnica para mejoramiento y/o reparación de la vivienda o instalación de una vivienda económica.

El segundo, por su parte, asiste a aquellas que se encuentran tran-

sitoriamente sin vivienda por desalojo u otros motivos no vinculados a situaciones meteorológicas o hechos fortuitos y sus ingresos son menores a los definidos por el INDEC para acceder a la canasta básica de alimentos (línea de indigencia). La prestación consiste en subsidios con fines habitacionales de monto variable que son entregados por única vez y en un máximo de seis cuotas mensuales iguales y consecutivas.

Si nos centramos en la atención a la vulnerabilidad habitacional del año en curso, y atendiendo a los datos generados por la Dirección General de Fortalecimiento Familiar para el primer trimestre, se observa una leve disminución en las familias atendidas en este año respecto al mismo período del año anterior.

Cuadro 9 Total de prestaciones habitacionales otorgadas y promedio mensual por tipo según año. Ciudad de Buenos Aires. 1º trimestre 2005 y 1º trimestre 2006

Período	Tipo de prestación		
	Total	Materiales de Construcción	Subsidio habitacional
1º trim 2005	1.131	76	1.055
1º trim 2006	946	610	336
Enero	202	131	71
Febrero	334	294	40
Marzo	410	185	225

Fuente: Ministerio de Derechos Humanos y Sociales. Dirección General de Fortalecimiento Familiar.

La categoría *vivienda precaria* incluye a las vivienda tipo rancho, casilla, pieza/s en inquilinato, local no construido para habitación y vivienda móvil. Se excluyen a las casas tipo B, que son aquellas que cumplen por lo menos con una de las siguientes condiciones: no tiene provisión de agua por cañerías dentro de la vivienda; no dispone de retrete con descarga de agua; tiene piso de tierra u otro material que no sea: cerámica, baldosa, mosaico, madera, alfombra, plástico, cemento o ladrillo fijo.

Esta disminución, sin embargo, se produce solo en los subsidios habitacionales entregados a familias: mientras en el primer trimestre de 2005 se asistió a 1055 familias, en el 2006 esta cifra descendió a 336. En el caso de la entrega de materiales para la construcción se detecta el proceso contrario, con un aumento significativo de las familias que reci-

bieron materiales para la construcción, pasando de 76 a 610 familias asistidas en el periodo.

Mirando la cobertura de los programas, en perspectiva, se observa que durante el año 2005, estos programas brindaron asistencia a un total de 1.885 y 3.974, a través de materiales de construcción y subsidios; lo que significó una disminu-

ción global con respecto a años anteriores. De hecho, el total de prestaciones viene descendiendo desde el año 2003; luego de un salto pronunciado entre el año 2000 y el 2001. Esta disminución ocurrida el año pasado contiene, sin embargo, un aumento importante de alrededor del 50% en las familias asistidas a través de materiales de construcción.

Cuadro 10 Promedio mensual de prestaciones habitacionales otorgados por tipo según año. Ciudad de Buenos Aires. Años 2000/2005

Año	Total de familias asistidas	Tipo de prestación			
		Materiales de Construcción		Subsidio habitacional	
		Total anual	Promedio Mensual	Total anual	Promedio Mensual
2000	2.584	2.584	215	1.448	179 ⁴
2001	4.764	2.851	233	1.913	159
2002	7.228	1.879	155	5.349	446
2003	6.573	1.740	174 ¹	4.833	439 ³
2004	6.441	1.213	134 ²	5.228	436
2005	5.859	1.885	134	3.974	331

¹ No se entregó materiales en los meses de enero y junio.

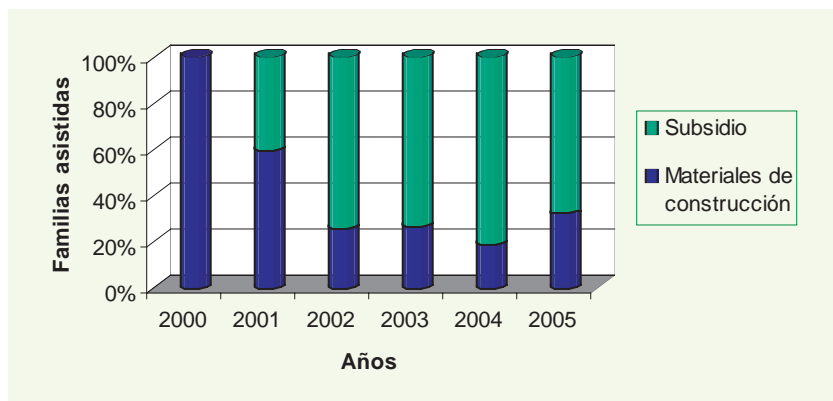
² No se entregó material en el primer trimestre del año.

³ No se otorgaron subsidios en el mes de enero.

⁴ No se otorgaron subsidios en el 1º trimestre del año

Fuente: Dirección General de Estadística y Censos (G.C.B.A.) sobre la base de datos de la Secretaría de Desarrollo Social. Dirección General de Fortalecimiento Familiar.

Gráfico 3 Distribución porcentual de la familias asistidas por tipo de prestación según año. Ciudad de Buenos Aires. Años 2000/2005



Fuente: Dirección General de Estadística y Censos (G.C.B.A.) sobre la base de datos de la Secretaría de Desarrollo Social, Dirección General de Fortalecimiento Familiar.

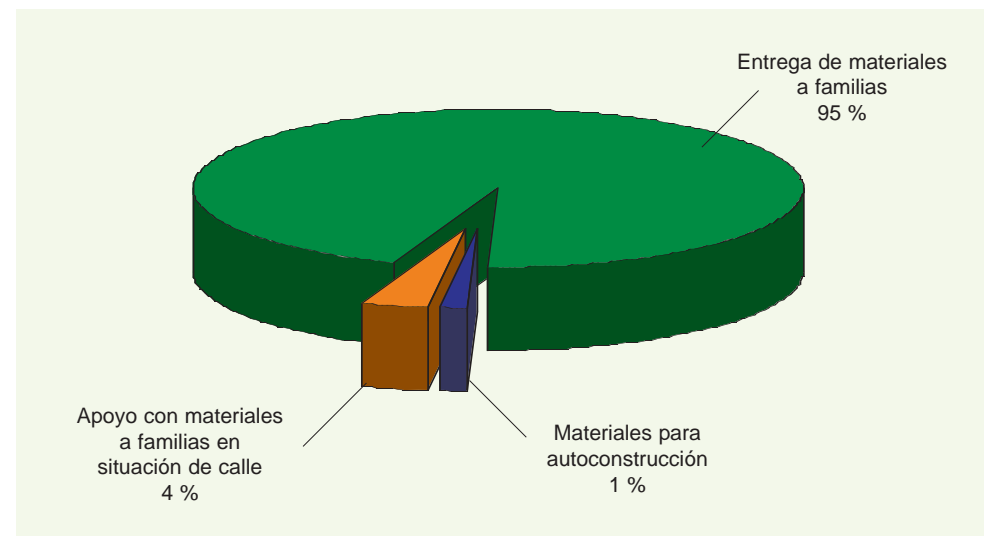
Una mirada comparativa a la asistencia brindada por ambos programas, permite observar, en la distribución porcentual de las familias beneficiarias por tipo de prestación, que la cantidad de familias asistidas con materiales para la construcción venía descendiendo en contraposición al aumento de aquéllas que recibían la prestación monetaria. Esta tendencia se invierte en el 2005.

Finalmente, cabe hacer una mención sobre las prestaciones brindadas por el programa Emergencia Habitacional. En relación con las familias asistidas con materiales de construcción, es posible hacer un desglose que permite ver algunas transformaciones en la forma de efectivizar la prestación. Aunque tradicionalmente los materiales son entregados de manera directa a familias en situación de vulnerabilidad para el mejoramiento de las condiciones de habitabilidad; el programa desarrolla además un componente de promoción de procesos colectivos de autoconstrucción a través la entrega de materiales a

grupos de vecinos que aportan la mano de obra. A partir del 2005, se incorporó asimismo un mecanismo de prestaciones para familias en situación de calle.

Aunque la proporción de familias asistidas a través de estos dos últimos componentes es mínima (5%), resulta un esfuerzo importante por parte del programa para la promoción de proyectos colectivos de mejoramiento de la situación de vivienda de la población vulnerable a través del financiamiento de los materiales y de la promoción de acciones participativas en los procesos de gestión y ejecución del hábitat.

Gráfico 4 Familias asistidas con entrega de materiales según componente del programa Emergencia Habitacional. Ciudad de Buenos Aires. Años 2005



Fuente: Secretaría de Desarrollo Social. Dirección General de Fortalecimiento Familiar.

Innovación en materia de asistencia habitacional: Paradores Nocturnos

► Para responder a la demanda creada a través del trabajo profesional de calle del Programa Buenos Aires Presente (BAP), se hizo necesaria la incorporación de una nueva modalidad de atención en lo que atañe al servicio de cobertura para personas en situación de calle. El programa Paradores Nocturnos se diseñó a los efectos de mejorar la respuesta a este fenómeno.

La innovación en la modalidad

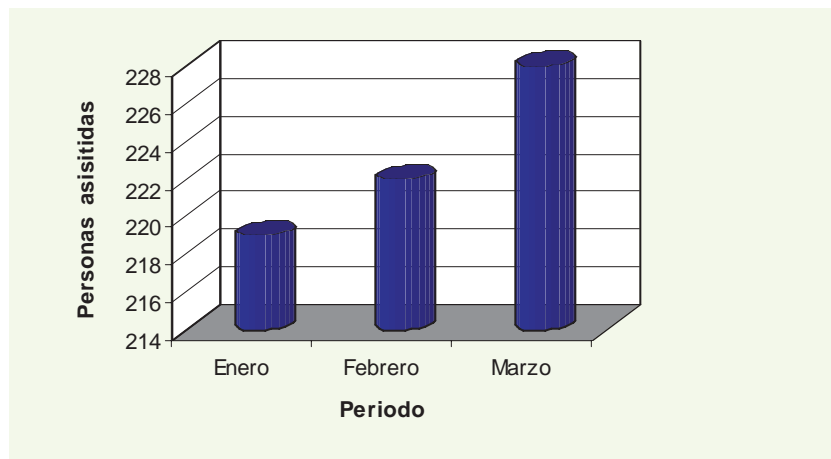
de pernocte por una noche consiste en que no compromete a la prestación del servicio continuada, ni exige la concurrencia diaria de la persona (como es el caso de los Hogares de Tránsito).

Los Paradores prestan el servicio de pernocte por una noche y en el lapso acotado de la estadía del beneficiario se brinda además el servicio de cena, desayuno, duchas y acompañamiento profesional.

En la actualidad funcionan dos paradores para hombres solos y uno para mujeres solas y madres con niños.

Durante 2005, el programa asistió un promedio diario de 213 personas. En 2006 se amplió la cobertura con una mayor oferta de paradores y el promedio diario de personas asistidas se ha ido incrementado paulatinamente hasta llegar a 228 personas en el mes de marzo.

Gráfico 5 Promedio diario mensual de personas asistidas en los Paradores Nocturnos. Año 2006



Fuente: Ministerio de Desarrollo Social. Dirección General Sistema de Atención Inmediata.

FE DE ERRATAS

Los hogares de la Ciudad, página central del SEC informa del mes de junio de 2006

Ha habido un error en el procesamiento de los datos referidos al "tamaño de los hogares".

* El número de personas promedio en los hogares de la Ciudad es **2,6** (erróneamente se había consignado 2,5).

* Esta diferencia afecta al cuadro 12 y gráfico 6 y a los cuadros 13 y 14 en su última columna (total de personas por hogar; tamaño medio del hogar). Allí

debe reemplazarse el valor 2,5 por el valor **2,6, que corresponde al promedio de personas por hogar.**

* Los valores de la **zona Sur** cambian también. En lugar de 3,0 personas promedio por hogar hay que reemplazar por el valor de **3,2** (texto y gráfico 7)

* El tamaño medio de los hogares en el dominio **Villa** es de **4,5 personas**, en lugar de ser 4,0. Esto afecta al cuadro 14 y al gráfico 8.

Cuadro 11 Permisos de construcción solicitados según destino. Total, Construcciones nuevas y Ampliaciones (en número de permisos y variación porcentual). Ciudad de Buenos Aires. Enero de 2006 / junio de 2006

Período	Univivienda			Multivivienda			Otros destinos		
	Total	C. nuevas	Ampliac.	Total	C. nuevas	Ampliac.	Total	C. nuevas	Ampliac.
2006 Enero	34	15	19	142	114	28	42	31	11
Febrero	27	11	16	152	125	27	38	26	12
Marzo	35	11	24	126	103	23	37	23	14
Abril	24	11	13	118	90	28	35	22	13
Mayo	28	11	17	160	129	31	52	34	18
Junio	34	12	22	147	126	21	42	29	13
Variación porcentual									
Junio 06/mayo 06	21,4	9,1	29,4	-8,1	-2,3	-32,3	-19,2	-14,7	-27,8
Junio 06/junio 05	0,0	-36,8	46,7	48,5	51,8	31,3	-2,3	16,0	-27,8
Ene-junio 06/ ene-junio 05	-5,2	-17,4	4,7	49,6	58,3	20,6	23,0	35,2	3,8

Fuente: Dirección General de Estadística y Censos con datos de la D.G.F.O. y C. (G.C.B.A.).

Cuadro 12 Superficie cubierta de los permisos de construcción solicitados según destino. Total, Construcciones nuevas y Ampliaciones (en m² y variación porcentual). Ciudad de Buenos Aires. Enero de 2006 / junio de 2006

Período	Univivienda			Multivivienda			Otros destinos		
	Total	C. nuevas	Ampliac.	Total	C. nuevas	Ampliac.	Total	C. nuevas	Ampliac.
2006 Enero	5.899	4.130	1.769	214.674	191.827	22.847	25.190	17.495	7.695
Febrero	4.676	2.584	2.092	207.903	173.514	34.389	28.954	25.659	3.295
Marzo	6.079	2.901	3.178	138.543	133.045	5.498	23.633	18.825	4.808
Abril	5.247	3.677	1.570	147.821	138.136	9.685	35.182	28.668	6.514
Mayo	4.594	2.986	1.608	205.543	173.667	31.876	45.718	35.527	10.191
Junio	5.763	3.246	2.517	193.603	187.050	6.553	16.409	11.599	4.810
Variación porcentual									
Junio 06/mayo 06	25,4	8,7	56,5	-5,8	7,7	-79,4	-64,1	-67,4	-52,8
Junio 06/junio 05	-16,5	-31,7	17,0	-32,9	-29,2	-73,3	-48,2	-53,0	-31,1
Ene-junio 06/ ene-junio 05	-11,4	-13,6	-7,9	38,1	33,7	96,1	26,4	31,5	10,5

Fuente: Dirección General de Estadística y Censos con datos de la D.G.F.O. y C. (G.C.B.A.).

Empleo privado formal

Esta información proviene de la Encuesta de Indicadores Laborales (EIL), un relevamiento mensual realizado por el Ministerio de Trabajo, Empleo y Seguridad Social de la Nación en conjunto con la Dirección General de Estadística y Censos del Gobierno de la Ciudad de Buenos Aires. Tiene como propósito medir la evolución y características principales del empleo privado formal de la Ciudad de Buenos Aires. El universo de la encuesta comprende al conjunto de las empresas privadas pertenecientes a las actividades secundarias y terciarias localizadas en la Ciudad y que cuentan con un plantel de 10 y más ocupados registrados en el Sistema de Seguridad Social. Para más información ver el Informe de Resultados correspondiente en nuestro Centro de Documentación o en la página web.

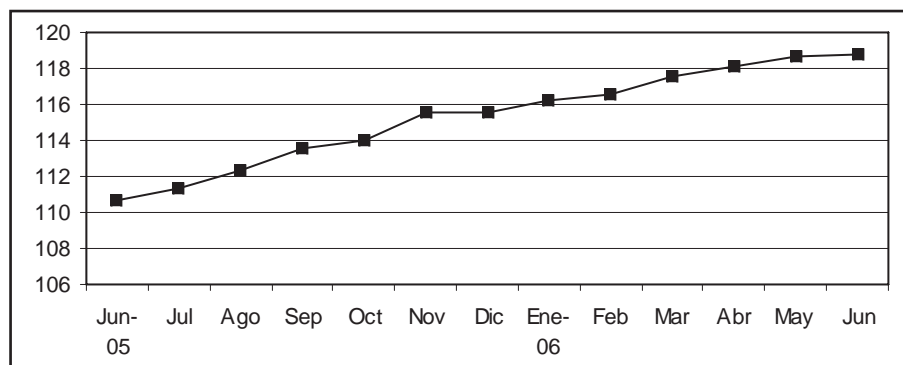
Cuadro 13 Evolución del empleo privado formal. Ciudad de Buenos Aires. Octubre de 2005 / Junio de 2006 (Índice diciembre 2001 = 100 y variación porcentual)

Período	Índice base diciembre 2001=100	Variación porcentual		
		Respecto al mes anterior	Respecto a igual mes del año anterior	Respecto a diciembre del año anterior
2005 Octubre	114,0	0,4	10,0	8,2
Noviembre	115,5	1,3	10,0	9,7
Diciembre	115,6	0,1	9,7	9,7
2006 Enero	116,2	0,5	9,8	0,5
Febrero	116,6	0,3	9,6	0,9
Marzo	117,5	0,8	8,2	1,7
Abril	118,1	0,5	7,6	2,2
Mayo	118,7	0,5	7,4	2,7
Junio	118,7	0,0	7,2	2,7

Nota: las tasas de variación mensuales contienen un desvío estándar estimado en 0,2.

Fuente: Dirección General de Estudios y Formulación de Políticas de Empleo (MTEySS)- Dirección General de Estadística y Censos (G.C.B.A). Encuesta de Indicadores Laborales.

Gráfico 7 Evolución del empleo privado formal. Ciudad de Buenos Aires. Junio de 2005 / junio de 2006 (Índice diciembre 2001 = 100)



Fuente: Dirección General de Estudios y Formulación de Políticas de Empleo (MTEySS)- Dirección General de Estadística y Censos (G.C.B.A). Encuesta de Indicadores Laborales.

Actividad Comercial

Se incluye aquí información de las ventas en supermercados y centros de compras. Las ventas totales corresponden al monto total en pesos de las ventas efectuadas a lo largo de cada mes, valuadas al precio de venta en el establecimiento vendedor, incluyendo IVA y neto de bonificaciones o descuentos de cualquier tipo. No se incluyen cargos ni intereses por financiación. La evolución de las series, muestra una alta sensibilidad según el número de fines de semana del mes, y otros factores estacionales tales como festividades, feriados, pagos de aguinaldo, etc.

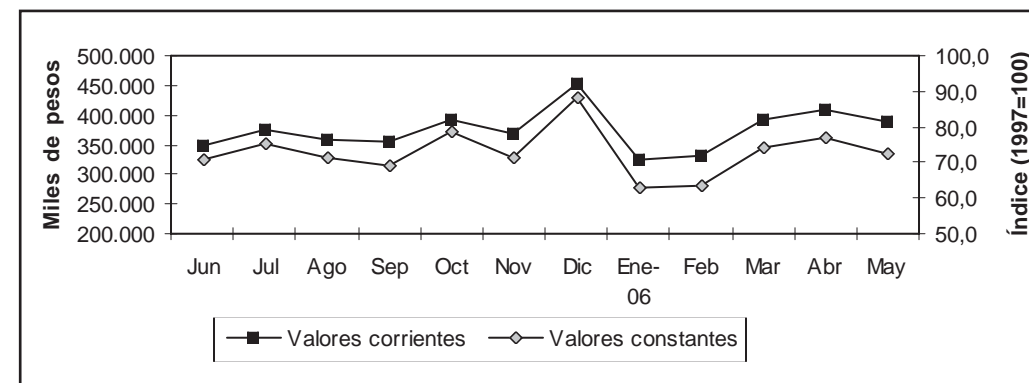
Con el objeto de aislar el efecto de las variaciones en los precios, se incluyen ambas series a valores constantes, expresadas como índices en base 1997=100. Para su cálculo se utilizan los índices de precios suministrados por INDEC, elaborados para este fin.

Ventas en Supermercados

Corresponde a la actividad de las empresas de supermercados que cuentan por lo menos con alguna boca de expendio cuya superficie de venta supere los 300m².

Las ventas en mayo de 2006, fueron realizadas a través de 350 bocas de expendio.

Gráfico 8 Supermercados. Ventas totales en la Ciudad de Buenos Aires. Junio de 2005 / mayo de 2006 (en miles de pesos para valores corrientes e Índice 1997=100 para valores constantes)



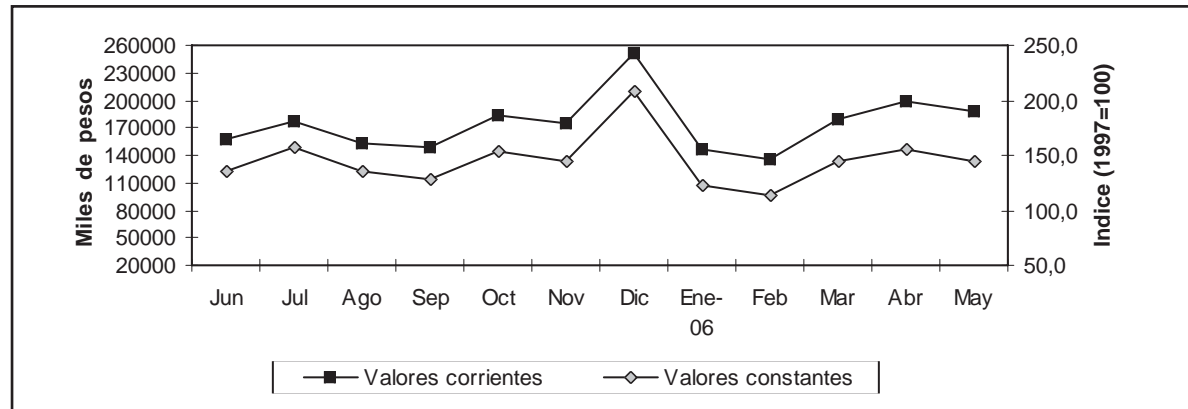
Fuente: Encuesta de Supermercados. INDEC.

Ventas en Centros de Compras (shopping)

Corresponde a la actividad de los Centros de Compras ubicados en la Ciudad de Buenos Aires. Se incluyen las ventas en aquellos locales que desarrollan una actividad comercial cuya medición sea factible (en términos de volúmenes de venta), sin considerarse las actividades no estrictamente comerciales (bancos, correos, etc.) ni las góndolas o stands. Tampoco se consideran las ventas de los supermercados que se ubican dentro de los centros de compras.

En mayo de 2006 las ventas fueron realizadas en 14 centros de compras a través de 1130 locales activos.

Gráfico 9 Centros de Compras (shopping). Ventas totales en la Ciudad de Buenos Aires. Junio de 2005 / mayo de 2006 (en miles de pesos para valores corrientes e Índice 1997=100 para valores constantes)



Fuente: Encuesta de Centros de Compras. INDEC.

Cuadro 14 Ventas totales efectuadas en Supermercados y Centros de Compras (shopping) de la Ciudad de Buenos Aires. Junio de 2005 / mayo de 2006 (en miles de pesos para valores corrientes, Índice 1997=100 para valores constantes y variación porcentual)

	Supermercados		Centros de compras	
	Corrientes	Constantes	Corrientes	Constantes
	miles de pesos	Índice 1997=100	miles de pesos	Índice 1997=100
2005				
Junio	347.764	70,7	156.631	136,3
Julio	376.643	75,5	176.474	157,1
Agosto	358.536	71,1	152.593	135,7
Septiembre	354.215	69,2	149.258	128,8
Octubre	391.899	78,8	182.780	153,8
Noviembre	368.170	71,6	174.704	145,2
Diciembre	453.192	88,4	252.095	208,1
2006				
Enero	325.836	62,9	146.329	123,2
Febrero	331.923	63,7	134.643	114,2
Marzo	393.474	74,4	178.862	145,3
Abril	410.596	77,1	198.153	155,1
Mayo	388.609	72,4	188.695	145,0
Variación porcentual:				
Mayo 2006 resp. abril 2006	-5,4	-6,1 ¹	-4,8	-6,5 ¹
Mayo de 2006 resp. mayo 2005	11,2	-1,2 ¹	28,4	13,1 ¹
Acum ene/may 2006 resp. ene/may 2005	13,0	2,6 ¹	30,8	17,3 ¹

¹ Las variaciones porcentuales se calculan sobre los valores absolutos.

Fuente: Supermercados: Encuesta de Supermercados. INDEC. Centros de Compras: Encuesta de Centros de Compras. INDEC.

Encuesta de Ocupación Hotelera

Esta información proviene de la Encuesta de Ocupación Hotelera (EOH), cuyo relevamiento mensual es realizado por la Dirección General de Estadística y Censos del Gobierno de la Ciudad de Buenos Aires a partir de julio de 2002. La misma tiene por objetivo conocer las características generales del sector, en lo referido a la cantidad de habitaciones y plazas disponibles a la venta y efectivamente ocupadas, destino de los pasajeros en los meses de mayor afluencia turística, tarifa promedio por categoría, personal ocupado y salario promedio de los puestos de trabajo más representativos del sector. La EOH releva una muestra de los hoteles de 1 y 2 estrellas, y la totalidad de los establecimientos hoteleros de la ciudad categorizados de 3, 4 y 5 estrellas y apart hoteles.

Cuadro 15 Cantidad de hoteles encuestados, habitaciones y plazas disponibles por categoría hotelera¹. Ciudad de Buenos Aires. Abril 2006

	Categoría					
	1 estrella	2 estrellas	3 estrellas	4 estrellas	5 estrellas	Apart
Cantidad de hoteles encuestados	20	32	52	52	21	29
Habitaciones disponibles	842	1.564	3.500	5.456	4.849	1.468
Plazas disponibles	1.824	3.384	7.650	11.417	9.156	3.769

¹ No incluye hoteles sindicales ni hospedajes.

Fuente: Dirección General de Estadística y Censos (G.C.B.A.). Registro Anual de la Encuesta de Ocupación Hotelera (EOH).

Cuadro 16 Tasa de ocupación de habitaciones¹ por categoría hotelera. Ciudad de Buenos Aires. Mayo de 2005 / abril de 2006 (en porcentaje)

Período	Categoría					
	1 estrella	2 estrellas	3 estrellas	4 estrellas	5 estrellas	Apart
2005						
Mayo	42,6	48,1	60,1	69,9	60,5	60,5
Junio	46,8	54,0	62,2	73,3	54,6	58,7
Julio	51,5	62,0	70,5	78,7	58,9	74,2
Agosto	48,9	55,6	68,6	75,7	64,9	70,4
Septiembre	48,0	52,8	72,7	81,6	80,9	73,1
Octubre	46,2	53,0	76,7	78,3	80,6	68,2
Noviembre	49,7	57,1	78,8	86,6	91,7	72,6
Diciembre	43,4	44,4	61,8	70,2	71,1	57,3
2006						
Enero	46,5	45,2	55,7	62,0	68,4	53,6
Febrero	58,5	51,1	62,7	70,8	78,3	60,6
Marzo ²	56,9	57,4	67,2	77,7	82,0	63,1
Abril ²	54,7	55,2	69,2	73,8	75,2	64,9

¹ Es la relación entre las habitaciones ocupadas y las habitaciones disponibles. Surge de dividir la cantidad de las primeras sobre la cantidad de las segundas.

² Valores provisorios.

Fuente: Dirección General de Estadística y Censos (G.C.B.A.). Encuesta de Ocupación Hotelera (EOH).

Cuadro 17 Tasa de ocupación de plazas¹ por categoría hotelera. Ciudad de Buenos Aires. Mayo de 2005 / abril de 2006 (en porcentaje)

Período	Categoría					
	1 estrella	2 estrellas	3 estrellas	4 estrellas	5 estrellas	Apart
2005 Mayo	36,9	39,6	50,6	57,4	46,7	46,8
Junio	39,3	43,3	52,9	60,5	43,0	44,4
Julio	49,8	55,3	63,6	69,7	45,9	54,9
Agosto	41,6	48,4	55,8	64,8	58,5	52,8
Septiembre	40,2	44,1	40,2	67,7	63,3	51,2
Octubre	38,3	44,5	59,0	65,9	64,5	51,2
Noviembre	43,5	50,2	62,2	73,0	70,2	52,1
Diciembre	37,8	40,1	52,0	59,9	61,4	45,4
2006 Enero	41,0	39,4	48,6	53,6	57,3	40,7
Febrero	49,7	46,6	52,2	59,4	62,7	47,4
Marzo ²	49,3	50,8	54,3	62,9	71,4	49,0
Abril ²	49,8	46,7	57,4	62,9	64,6	52,2

¹ Es la relación entre las plazas ocupadas y las plazas disponibles. Surge de dividir la cantidad de las primeras sobre la cantidad de las segundas.

² Valores provisorios.

Fuente: Dirección General de Estadística y Censos (G.C.B.A.). Encuesta de Ocupación Hotelera (EOH).

Estadísticas vitales

Esta información corresponde a todas las defunciones y nacimientos por residencia (residentes, no residentes y residencia desconocida) ocurridos y registrados en la Ciudad de Buenos Aires, correspondiente a marzo y abril del 2005 y 2006.

Cuadro 18 Defunciones generales, menores de 1 año, fatales y nacimientos por residencia habitual. Ocurridas y registradas en la Ciudad de Buenos Aires. Ciudad de Buenos Aires. Marzo/abril 2005 y 2006.

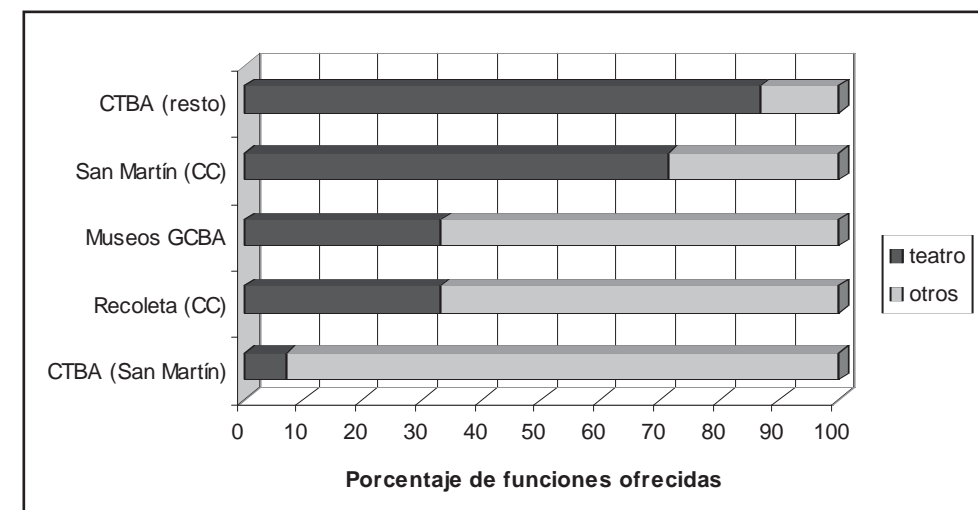
Estadísticas Vitales	Año 2005		Año 2006	
	Marzo	Abril	Marzo	Abril
Defunciones Generales	2.840	3.183	3.044	3.089
Residentes en la Ciudad	2.144	2.446	2.324	2.367
No Residentes	668	722	705	709
Residencia Desconocida	28	15	15	13
Menores de 1 año	91	88	83	99
Residentes en la Ciudad	36	22	24	36
No Residentes	54	56	49	54
Residencia Desconocida	1	10	10	9
Fatales	37	26	43	46
Residentes en la Ciudad	16	10	14	23
No Residentes	20	13	19	20
Residencia Desconocida	1	3	10	3
Nacimientos	7.344	7.195	7.460	6.415
Residentes en la Ciudad	4.083	3.896	3.992	3.435
No Residentes	3.117	3.108	3.336	2.908
Residencia Desconocida	144	191	132	72

Fuente: Dirección General de Estadística y Censos (G.C.B.A.).

Cultura Oferta teatral

A continuación se presenta información sobre la cantidad de funciones de teatro ofrecidas por los diferentes organismos del G.C.B.A. durante el primer cuatrimestre del año 2006. Se muestra el peso diferencial que tiene la oferta teatral según los distintos organismos que incorporan éste género entre su oferta de actividades. Finalmente, se muestra un gráfico donde es posible observar la importancia de la oferta teatral en las actividades culturales ofrecidas por la totalidad de los organismos en su conjunto, durante el mismo período. Se trabaja en base a la información que compila la Secretaría de Cultura, proveniente de los sistemas de registro continuo de los siguientes organismos: Teatro Colón, Complejo Teatral de Buenos Aires (CTBA), Centro Cultural Recoleta, Centro Cultural General San Martín y Museos del G.C.B.A.

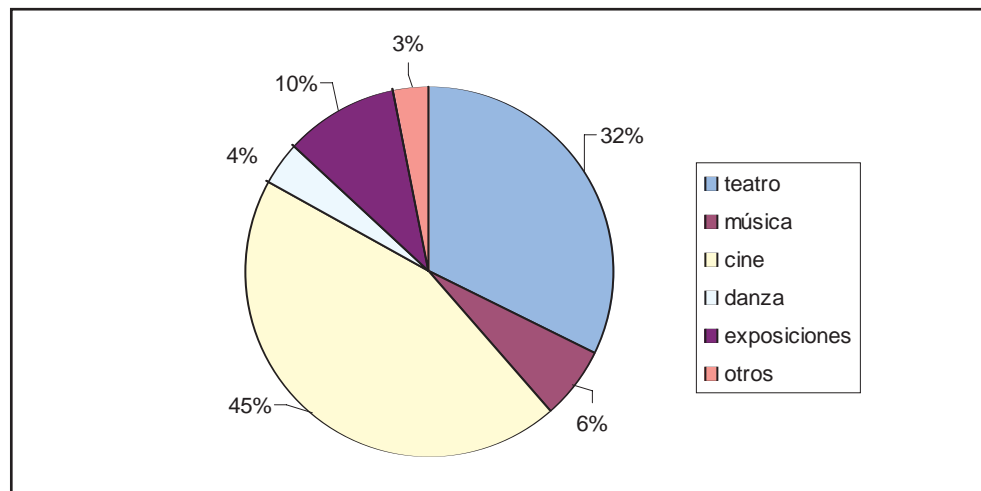
Gráfico 10 Peso relativo de la oferta teatral según organismo. Ciudad de Buenos Aires. Primer Cuatrimestre, año 2006



Nota: se incluyeron sólo aquellos organismos del GCBA que tuvieron al teatro entre su oferta de actividades culturales durante el primer cuatrimestre. El Complejo Teatral de Buenos Aires está formado por los siguientes teatros: San Martín, Alvear, Regio, Sarmiento y de la Rivera. Si bien el Teatro San Martín forma parte del Complejo Teatral de Buenos Aires, se presenta en forma separada por tratarse de un organismo con una oferta cualitativamente diferente en relación con el tema que se aborda. No se consideró la oferta teatral de los centros culturales barriales por no contar con esa información.

Fuente: Dirección General de Estadística y Censos (G.C.B.A.) sobre la base de datos del Ministerio de Cultura.

Gráfico 11 Composición de la oferta de actividades culturales del GCBA. Ciudad de Buenos Aires. Primer Cuatrimestre, año 2006



Nota: incluye la oferta de actividades culturales de los siguientes organismos: Teatro Colón, CTBA, CC Recoleta, CCGSM y Museos del GCBA. La categoría "exposiciones" comprende las exposiciones de artes plásticas, escultura, fotografía y tapices.

Fuente: Dirección General de Estadística y Censos sobre la base de datos del Ministerio de Cultura.

La WEB de Estadística: Mejores servicios

<http://www.estadistica.buenosaires.gov.ar>

Se han incorporado a nuestra página web, dos buscadores que permiten ubicar publicaciones y documentos de forma mucho más ágil. Existe la posibilidad de encontrar asuntos por palabra clave y de imprimir el material encontrado de forma completa.

Los buscadores permiten el acceso tanto a lo producido por esta Dirección General, como a lo que el Centro de Documentación (Biblioteca) ofrece.

Publicaciones del mes

Informe de Resultados:

- (262) Ingresos de la población residente en la Ciudad de Buenos Aires. 1º trimestre de 2006
- (263) Índice de precios al consumidor (datos de junio de 2006)
- (264) Encuesta de indicadores laborales (datos de mayo de 2006)
- (265) Estadística de edificación (datos de mayo de 2006)
- (266) Estadística de edificación (datos de junio de 2006)
- (267) La mortalidad infantil en la Ciudad (1990/2005)