

Mayo 2006

Pobreza e indigencia en Buenos Aires

A través de un conjunto de indicadores seleccionados, se analizan algunas de las características de este problema.

Se compara con otras regiones y se presenta su evolución en el tiempo, para abordarlo desde una perspectiva más completa.

Buenos Aires y los grandes conglomerados urbanos

pag. 11

Los hogares y la población pobres

pag. 13



Foto: DGEyC.

Indicadores económicos de coyuntura

Estadísticas vitales

Movimiento hospitalario

Deudores alimentarios morosos

Publicaciones del mes

Presentación

El SEC informa, este mes presenta, como nota destacada en página central, un análisis de la evolución de la pobreza y la indigencia en la Ciudad, que incluye una comparación de este indicador con otros aglomerados urbanos, y su desarrollo en el tiempo. Esto se hace con el pro-

pósito de hacer más comprensible un tema importante y sensible.

En el breve espacio que disponemos en este boletín para estos análisis, incluimos algunos datos que permiten caracterizar a los hogares

continúa en pag. 2

Dirección General de Estadística y Censos

Av. San Juan 1340 - (1148) Buenos Aires - Tel.: 4307-3547 Tel/fax: 4307-5661

e-mail: cdocumentacion_estadistica@buenosaires.gov.ar

pobres y a la población pobre e indigente, de manera de contar con otros elementos para describirlos.

Como siempre también, se presentan los Indicadores de coyuntura, referidos a la actividad económica y laboral. Se incluyen además, en este número, datos relativos a la órbita de la salud, con información acerca del movimiento hospitalario. También, tal como se hiciera en números anteriores, se publica la serie de estadísticas vitales de la Ciudad.

Una información novedosa es la referida a los Deudores Alimentarios Morosos, registro que se lleva en la Ciudad y cuya evolución publicamos.

Este **SEC informa**, con todos los contenidos que estamos enumerando, se distribuye en su formato impreso y también en soporte magnético.

Respecto a la disponibilidad de todo el material

publicado, vale reiterar una vez más lo dicho: todas las publicaciones editadas, se encuentran disponibles inmediatamente después de producidas, en nuestra página web.

(www.estadistica.buenosaires.gov.ar)

Esta disponibilidad merece destacarse, ya que junto con nuestro Centro de Documentación y Atención al Usuario, son los nexos que le permiten al ciudadano, hacer uso de todo el material producido, archivado y conservado. Esa accesibilidad de la información y esa disponibilidad de los recursos de lo producido constituyen, como tantas veces hemos expresado, el sentido último, la razón de ser de esta Dirección.

Lic. Martín J. Moreno
Director General

CONTENIDO

Indicadores económicos de coyuntura	3
Índice de precios al consumidor	3
Recaudación Impositiva	5
Recaudación y Circulación por Autopistas	7
Mercado Inmobiliario	7
Actividad de la construcción en la Ciudad de Buenos Aires	8
Empleo Privado Formal	10
Actividad Comercial	15
Ventas en supermercados	15
Ventas en centros de compra	15
Encuesta de Ocupación Hotelera	17
Estadísticas Vitales	20
Movimiento hospitalario	21
Deudores alimentarios morosos	23
Publicaciones del mes	24

NOTA CENTRAL

Pobreza e indigencia en Buenos Aires	Buenos Aires y los grandes conglomerados urbanos	11
	Los hogares y la población pobres	13

Indicadores económicos de coyuntura Índice de precios al consumidor de la Ciudad de Buenos Aires

El Índice de Precios al Consumidor de la Ciudad de Buenos Aires, fue calculado por el INDEC en respuesta al requerimiento de esta Dirección General para disponer de un índice de precios específico para esta jurisdicción. El mismo se elaboró utilizando los índices elementales (a nivel de variedad) del IPC-GBA base 1999=100 y la estructura del consumo de los hogares residentes en esa jurisdicción, que surge de la Encuesta Nacional de Gastos de los Hogares (ENGH) '96/97, para los capítulos, grupos y subgrupos de bienes y servicios. Para la selección de productos y sus variedades en cada subgrupo se consideró la composición del consumo de la región metropolitana.

Teniendo en cuenta que las muestras de informantes de precios no fueron diseñadas para dar resultados específicos a nivel de la ciudad y que tampoco se cuenta con información estadística sobre localización geográfica de las compras realizadas por los hogares residentes en ella, siendo probable que una parte se haga en negocios situados fuera de esa jurisdicción, se optó por utilizar, en esta primera etapa, los precios medios del Área Metropolitana en su conjunto. En una segunda etapa se avanzará en la investigación de la ubicación geográfica de los locales donde los residentes de la Ciudad y de los partidos realizan sus compras y en el rediseño de las muestras de informantes de precios con el fin de obtener representatividad específica no sólo en cuanto a estructura de la canasta sino también en materia de observaciones de precios. Para ello es imprescindible contar con los resultados de la Encuesta de Gastos de los Hogares.

Información más detallada puede encontrarse en el informe de resultados correspondiente.

Cuadro 1 Índice de precios al consumidor de la Ciudad de Buenos Aires según capítulos.

Abril de 2006. Base 1999=100. Índices y variaciones respecto del mes anterior, de igual mes del año anterior, de diciembre de 2005 y de 2001

Nivel general y capítulos	Índice abril 2006	Variación respecto del mes anterior	Variación respecto de igual mes del año anterior	Variación abril 2006 respecto diciembre 2005	Variación abril 2006 respecto diciembre 2001
Nivel general	175,8	1,1	12,6	4,1	79,9
Alimentos y bebidas	201,4	0,7	14,4	4,1	108,8
Indumentaria	210,4	6,0	15,3	7,2	129,8
Vivienda y servicios básicos	154,0	1,3	15,2	3,0	57,2
Equipamiento y mantenimiento del hogar	163,1	0,7	7,1	2,7	69,9
Atención médica y gastos para la salud	166,5	0,5	12,2	4,5	61,3
Transporte y comunicaciones	154,2	0,5	8,8	2,9	55,6
Esparcimiento	192,0	1,5	13,2	4,5	102,4
Educación	144,7	0,7	18,9	10,9	48,2
Otros bienes y servicios	181,8	0,9	5,2	2,2	77,7

Fuente: INDEC.

Cuadro 2 Índice de precios al consumidor de la Ciudad de Buenos Aires según bienes y servicios. Abril de 2006. Base 1999=100. Índices y variaciones respecto del mes anterior, de igual mes del año anterior, de diciembre de 2005 y de 2001

Nivel general, bienes y servicios	Índice abril 2006	Variación respecto del mes anterior	Variación respecto de igual mes del año anterior	Variación abril 2006 respecto diciembre 2005	Variación abril 2006 respecto diciembre 2001
Nivel general	175,8	1,1	12,6	4,1	79,9
Bienes	200,0	1,2	10,4	3,6	110,5
Servicios	156,1	1,1	15,0	4,6	56,2

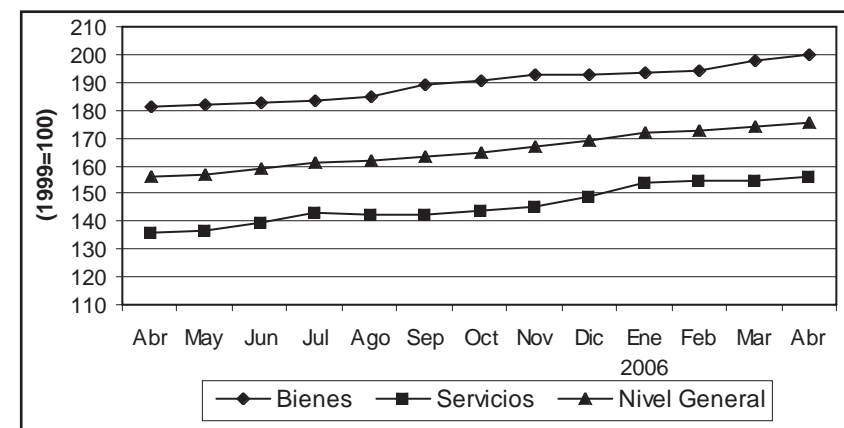
Fuente: INDEC.

Cuadro 3 Índice de precios al consumidor de la Ciudad de Buenos Aires según bienes y servicios. Base 1999=100. Abril de 2005 / abril de 2006

	Nivel general	Bienes	Servicios
2005			
Abril	156,09	181,15	135,68
Mayo	157,03	181,78	136,89
Junio	158,95	182,96	139,40
Julio	161,11	183,67	142,75
Agosto	161,48	185,16	142,19
Septiembre	163,21	188,81	142,37
Octubre	164,76	190,26	144,01
Noviembre	166,54	192,38	145,50
Diciembre	168,85	193,03	149,17
2006			
Enero	171,74	193,63	153,92
Febrero	172,27	194,34	154,30
Marzo	173,81	197,59	154,45
Abril	175,77	199,95	156,09

Fuente: INDEC.

Gráfico 1 Índice de precios al consumidor de la Ciudad de Buenos Aires. Base 1999=100. Nivel general, bienes y servicios. Abril de 2005 / abril de 2006

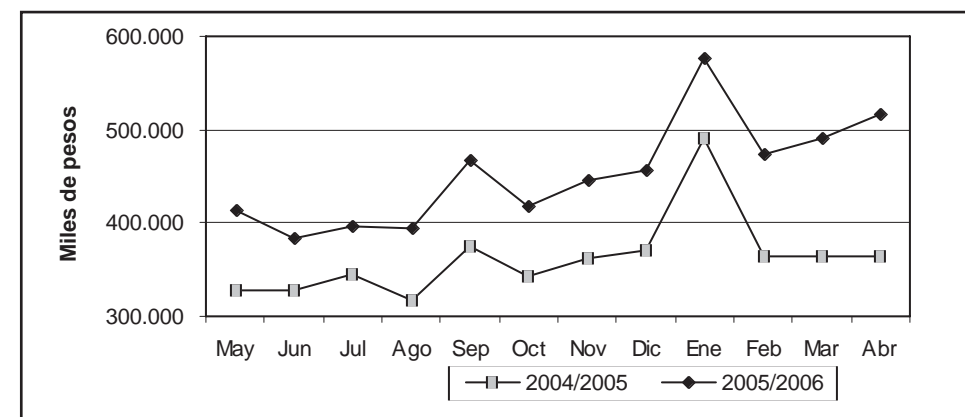


Fuente: INDEC.

Recaudación Impositiva

Comprende la recaudación de los principales impuestos y las tasas correspondientes al Gobierno de la Ciudad de Buenos Aires. Hasta el mes de abril del corriente año hemos presentado en forma separada la recaudación sobre los Ingresos Brutos por rama de actividad, la cual en virtud de la puesta en marcha del Sistema Federal de Recaudación (SIFREME) momentáneamente no se encuentra disponible para su publicación.

Gráfico 2 Recaudación Impositiva del Gobierno de la Ciudad de Buenos Aires. Mayo de 2004 / abril de 2005 y mayo de 2005 / abril de 2006. Ciudad de Buenos Aires (en miles de pesos)



Fuente: Dirección General de Estadística y Censos (G.C.B.A.), sobre la base de datos de la Dirección General de Rentas (G.C.B.A.).

Cuadro 4 Recaudación Impositiva del Gobierno de la Ciudad de Buenos Aires. Mayo de 2005 / abril de 2006. Total general y por principales impuestos (en pesos y variación porcentual)

	Total	Impuesto sobre ingresos brutos	Alumbrado barrido y limpieza	Patentes de vehículos	Contribución por publicidad	Ley de sellos	Planes de facilidades	Gravámenes varios y otros
2005								
Mayo	412.946.506	296.382.591	63.977.067	16.403.429	408.781	11.781.007	20.782.052	3.211.579
Junio	383.696.506	283.726.137	24.498.135	35.876.983	1.772.083	15.585.087	20.862.448	1.375.634
Julio	397.145.910	283.199.908	63.144.247	17.902.756	650.577	11.555.596	20.348.433	344.393
Agosto	393.730.078	297.629.757	21.179.328	41.829.997	474.140	11.586.880	20.698.680	331.295
Septiembre	466.916.677	334.818.194	74.386.642	18.067.147	2.135.487	14.949.111	20.694.184	1.865.913
Octubre	418.290.332	314.063.189	23.833.462	44.496.304	895.640	14.095.667	20.250.311	655.758
Noviembre	445.294.345	318.978.362	65.923.505	19.266.769	1.166.992	19.079.032	20.386.744	492.942
Diciembre	455.400.668	339.525.556	31.624.798	44.007.648	1.836.622	15.702.239	21.414.153	1.289.652
2006								
Enero	576.740.269	345.770.209	167.884.208	24.510.021	412.614	17.093.695	19.864.928	1.204.593
Febrero	473.690.131	319.686.433	19.509.419	104.863.848	302.985	12.046.124	16.749.765	531.557
Marzo	490.918.455	284.425.896	162.363.075	12.061.466	366.187	10.014.513	21.147.651	539.666
Abril	517.245.067	403.372.299	18.711.548	43.537.982	807.072	18.131.365	31.703.577	981.225
Variación porcentual:								
Abril 2005 resp.								
marzo de 2006	42,4	47,6	-11,9	25,1	-23,7	72,3	49,2	-12,8
Acum. ene/abr 2006 resp. ene/abr 2005	30,1	29,4	37,5	33,3	-49,9	67,0	5,0	-46,4

Nota: dado que el vencimiento de varios impuestos no es mensual no corresponde realizar la comparación abril / marzo 2006.

Fuente: Dirección General de Estadística y Censos (G.C.B.A.), sobre la base de datos de la Dirección General de Rentas (G.C.B.A.).

Recaudación y Circulación por Autopistas

Los datos corresponden a las autopistas que tienen puestos de peaje dentro de la Ciudad de Buenos Aires. Los datos de circulación reflejan la cantidad de vehículos pasantes, incluyendo a todos aquellos exentos de pago como ambulancias, policía, bomberos, gendarmería, y servicio penitenciario. Los datos de recaudación incluyen los pagos por cabina de peaje y el telepeaje.

Cuadro 5 Autopistas. Recaudación y circulación. Ciudad de Buenos Aires. Noviembre de 2005 / abril de 2006 (en pesos y número de vehículos)

	Recaudación	Circulación
	Pesos	Vehículos
2005		
Noviembre	11.415.250	8.516.475
Diciembre	11.748.570	8.879.189
2006		
Enero	10.182.187	7.433.323
Febrero	9.774.100	7.253.425
Marzo	11.046.680	8.624.404
Abril	10.796.513	8.206.767
Variación porcentual:		
Abril resp. marzo de 2006	-2,3	-4,8
Abril 2006 resp. abril 2005	6,2	3,5
Acum. ene/abr 2006 resp. ene/abr 2005	8,5	6,5

Fuente: Dirección General de Estadística y Censos (G.C.B.A.), sobre la base de datos de AUSA.

Mercado Inmobiliario

Se incluye la información de los actos notariales (discriminando escrituras e hipotecas) y actos judiciales transferenciales de dominio (propiedad), que fueron anotadas en el Registro de la Propiedad Inmueble de la Ciudad de Buenos Aires. Estos datos permiten una aproximación a la evolución del mercado inmobiliario.

Cuadro 6 Mercado inmobiliario. Actos Notariales y actos judiciales transferenciales de dominio anotados en el Registro de la Propiedad Inmueble. Ciudad de Buenos Aires. Noviembre de 2005 / abril de 2006 (en cantidad y variación porcentual)

	Total	Actos notariales		Actos Judiciales transf. de dom.
		Escrituras traslativas de dominio	Hipotecas	
2005				
Noviembre	9.959	9.263	696	1.770
Diciembre	9.496	8.790	706	1.911
2006				
Enero	10.019	9.280	739	955
Febrero	5.970	5.518	452	1.143
Marzo	7.325	6.812	513	1.709
Abril	7.320	6.778	542	1.545
Variación porcentual:				
Abril resp. marzo de 2006	-0,1	-0,5	5,7	-9,6
Abril 2006 resp. abril 2005	-4,9	-5,9	9,7	-7,4
Acum. ene/abr 2006 resp. ene/abr 2005	10,2	9,2	25,3	4,3

Fuente: Dirección General de Estadística y Censos (G.C.B.A.), sobre la base de datos del Registro de la Propiedad Inmueble.

Actividad de la construcción en la Ciudad de Buenos Aires

En este informe se presentan los datos correspondientes a los permisos de obras de construcción y superficie cubierta, de Construcciones nuevas y Ampliaciones que fueron solicitados por los profesionales ante la Dirección General de Fiscalización de Obras y Catastro (D.G.F.O. y C.). Este trabajo contiene información de los últimos seis meses y permite tener un indicador de la actividad de la construcción privada en la Ciudad de Buenos Aires y comparar la evolución en el período. En los cuadros no se incluyen los permisos de obras pertenecientes al Instituto de Vivienda de la Ciudad. Para más información ver el Informe de Resultados correspondiente en nuestro Centro de Documentación o en la página web.

Cuadro 7 Permisos de construcción solicitados. Total, Construcciones nuevas y Ampliaciones (en número de permisos, m² y variación porcentual). Ciudad de Buenos Aires. Noviembre de 2005 / abril de 2006

Período	Total		Construcciones nuevas		Ampliaciones	
	Permisos	Superficie (m ²)	Permisos	Superficie (m ²)	Permisos	Superficie (m ²)
2005 Noviembre	224	271.388	153	257.609	71	13.779
Diciembre	243	202.558	173	181.782	70	20.776
2006 Enero	218	245.763	160	213.452	58	32.311
Febrero	217	241.533	162	201.757	55	39.776
Marzo	198	168.255	137	154.771	61	13.484
Abril	177	188.250	123	170.481	54	17.769
Variación porcentual						
Abril 06/mar 06	-10,6	11,9	-10,2	10,2	-11,5	31,8
Abril 06/abril 05	24,6	55,3	33,7	61,0	8,0	15,7
Ene-abril 06/ene-abril 05	43,4	70,3	56,9	66,6	17,5	102,5

Fuente: Dirección General de Estadística y Censos con datos de la D.G.F.O. y C. (G.C.B.A.).

Cuadro 8 Cantidad y superficie cubierta de las viviendas nuevas según categoría, incluidas en los permisos solicitados (en m², número de viviendas y variación porcentual). Ciudad de Buenos Aires. Noviembre de 2005 / abril de 2006

Período	Superficie (m ²)	Total de viviendas	Viviendas nuevas por categoría			
			Sencilla	Confortable	Lujosa	Suntuosa
2005 Noviembre	238.110	1.915	432	467	161	855
Diciembre	159.359	1.565	464	383	185	533
2006 Enero	211.954	1.765	320	444	178	823
Febrero	202.305	1.763	429	413	192	729
Marzo	138.175	1.438	512	317	185	424
Abril	146.566	1.390	351	360	152	527
Variación porcentual						
Abril 06/mar 06	6,1	-3,3	-31,4	13,6	-17,8	24,3
Abril 06/abril 05	38,7	41,7	123,6	63,6	97,4	0,0
Ene-abril 06/ene-abril 05	77,6	69,0	81,1	52,3	143,8	59,1

Fuente: Dirección General de Estadística y Censos con datos de la D.G.F.O. y C. (G.C.B.A.).

Cuadro 9 Permisos de construcción solicitados según destino. Total, Construcciones nuevas y Ampliaciones (en número de permisos y variación porcentual). Ciudad de Buenos Aires. Noviembre de 2005 / abril de 2006

Período	Univivienda			Multivivienda			Otros destinos		
	Total	C. nuevas	Ampliac.	Total	C. nuevas	Ampliac.	Total	C. nuevas	Ampliac.
2005 Noviembre	36	14	22	138	104	34	50	35	15
Diciembre	39	16	23	144	116	28	60	41	19
2006 Enero	34	15	19	142	114	28	42	31	11
Febrero	27	11	16	152	125	27	38	26	12
Marzo	35	11	24	126	103	23	37	23	14
Abril	24	11	13	118	90	28	35	22	13
Variación porcentual									
Abril 06/mar 06	-31,4	0,0	-45,8	-6,3	-12,6	21,7	-5,4	-4,3	-7,1
Abril 06/abril 05	-14,3	-21,4	-7,1	31,1	38,5	12,0	45,8	69,2	18,2
Ene-abril 06/ene-abril 05	6,2	4,3	7,5	60,1	70,1	29,3	31,0	43,7	11,1

Fuente: Dirección General de Estadística y Censos con datos de la D.G.F.O. y C. (G.C.B.A.).

Cuadro 10 Superficie cubierta de los permisos de construcción solicitados según destino. Total, Construcciones nuevas y Ampliaciones (en m² y variación porcentual). Ciudad de Buenos Aires. Noviembre de 2005 / abril de 2006

Período	Univivienda			Multivivienda			Otros destinos		
	Total	C. nuevas	Ampliac.	Total	C. nuevas	Ampliac.	Total	C. nuevas	Ampliac.
2005 Noviembre	5.567	3.368	2.199	240.425	233.126	7.299	25.396	21.115	4.281
Diciembre	7.685	3.659	4.026	159.372	150.301	9.071	35.501	27.822	7.679
2006 Enero	5.899	4.130	1.769	214.674	191.827	22.847	25.190	17.495	7.695
Febrero	4.676	2.584	2.092	207.903	173.514	34.389	28.954	25.659	3.295
Marzo	6.079	2.901	3.178	138.543	133.045	5.498	23.633	18.825	4.808
Abril	5.247	3.677	1.570	147.821	138.136	9.685	35.182	28.668	6.514
Variación porcentual									
Abril 06/mar 06	-13,7	26,7	-50,6	6,7	3,8	76,2	48,9	52,3	35,5
Abril 06/abril 05	6,6	17,2	-12,0	38,9	40,0	24,2	257,1	604,2	12,7
Ene-abril 06/ene-abril 05	8,8	10,3	6,6	80,0	71,1	232,6	38,4	50,0	5,3

Fuente: Dirección General de Estadística y Censos con datos de la D.G.F.O. y C. (G.C.B.A.).

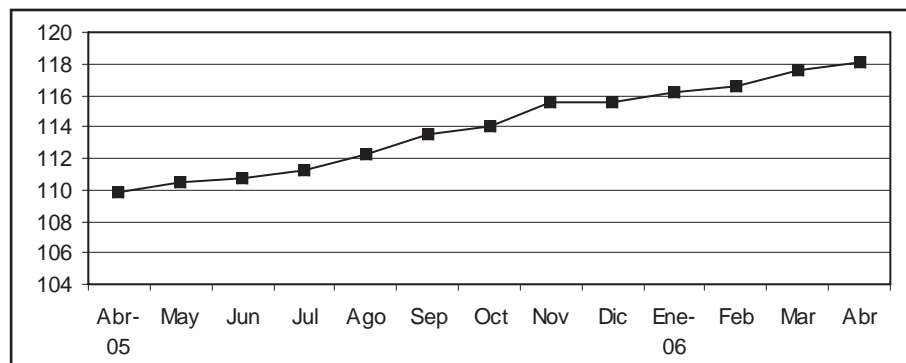
Esta información proviene de la Encuesta de Indicadores Laborales (EIL), un relevamiento mensual realizado por el Ministerio de Trabajo, Empleo y Seguridad Social de la Nación en conjunto con la Dirección General de Estadística y Censos del Gobierno de la Ciudad de Buenos Aires. Tiene como propósito medir la evolución y características principales del empleo privado formal de la Ciudad de Buenos Aires. El universo de la encuesta comprende al conjunto de las empresas privadas pertenecientes a las actividades secundarias y terciarias localizadas en la Ciudad y que cuentan con un plantel de 10 y más ocupados registrados en el Sistema de Seguridad Social. Para más información ver el Informe de Resultados correspondiente en nuestro Centro de Documentación.

Cuadro 11 Evolución del empleo privado formal. Ciudad de Buenos Aires. Agosto de 2005 / abril de 2006 (Índice diciembre 2001 = 100 y variación porcentual)

Período	Índice base diciembre 2001=100	Variación porcentual		
		Respecto al mes anterior	Respecto a igual mes del año anterior	Respecto a diciembre del año anterior
2005 Agosto	112,3	0,9	9,5	6,6
Septiembre	113,6	1,1	10,2	7,8
Octubre	114,0	0,4	10,0	8,2
Noviembre	115,5	1,3	10,0	9,7
Diciembre	115,6	0,1	9,7	9,7
2006 Enero	116,2	0,5	9,8	0,5
Febrero	116,6	0,3	9,6	0,9
Marzo	117,5	0,8	8,2	1,7
Abril	118,1	0,5	7,6	2,2

Nota: las tasas de variación mensuales contienen un desvío estándar estimado en 0,2.
Fuente: Dirección General de Estudio y Formulación de Políticas de Empleo (MTEySS)- Dirección General de Estadística y Censos (G.C.B.A), sobre la base de EIL/CBA.

Gráfico 3 Evolución del empleo privado formal. Ciudad de Buenos Aires. Abril de 2005 / abril de 2006 (Índice diciembre 2001 = 100)



Fuente: Dirección General de Estudio y Formulación de Políticas de Empleo (MTEySS). Dirección General de Estadística y Censos (G.C.B.A) sobre la base de EIL/CBA.

Pobreza e indigencia en Buenos Aires

por Julieta Vera

Segundo semestre de 2005

■ Esta nota tiene el propósito de caracterizar la pobreza e indigencia por ingresos en la Ciudad de Buenos Aires. A través de un conjunto de indicadores seleccionados, se presentan distintos aspectos de este problema, su extensión y algunas de las características de las personas afectadas. Se incluye una comparación con otras regiones y una mirada retrospectiva de los últimos años, para considerar mejor el tema desde una perspectiva más completa.

La información presentada proviene de los datos difundidos por el INDEC en sus informes de prensa y, a su vez, de procesamientos propios de los años 2004 y 2005 de la Encuesta Permanente de Hogares (EPH).

Buenos Aires y los grandes conglomerados urbanos

► En el II semestre del 2005 el 7,3 % de los hogares de la Ciudad de Buenos Aires se encontraba por debajo de la Línea de Pobreza, en tanto que un 2,4 % de los mismos se hallaba por debajo de la Línea de Indigencia. Asimismo, el 11,5 % de la población residente en la Ciudad habitaba en hogares pobres, mientras que un 3,2 % de la misma lo hacía en hogares indigentes. Esto significa que, para el II semestre del 2005, aproximadamente 341 mil personas residentes en la Ciudad se encontraban en situación de pobreza, de las cuales 95 mil estaban en situación de indigencia. Considerando los hogares pobres, estos serían 83 mil. Según las regiones y aglomerados, el mapa de pobreza marca grandes disparidades, siendo la Ciudad el aglomerado con menor proporción de pobres e indigentes.

Cuadro 12 Incidencia de la pobreza. Total de aglomerados urbanos de la EPH, Ciudad de Buenos Aires y Regiones Estadísticas. I Semestre de 2004 / II Semestre 2005. En porcentajes de hogares/personas

Región/Aglomerado	I Semestre 2004		II Semestre 2004		I Semestre 2005 ¹		II Semestre 2005	
	Hogares	Población	Hogares	Población	Hogares	Población	Hogares	Población
Total Urbano EPH	33,5	44,3	29,8	40,2	28,8	38,9	24,7	33,8
Ciudad de Buenos Aires	10,9	15,0	9,7	14,7	9,8	13,9	7,3	11,5
Regiones Estadísticas								
Cuyo	35,3	43,7	31,9	41,4	29,8	37,6	28,0	36,9
Gran Buenos Aires	31,6	42,7	27,7	37,7	27,6	38,0	22,5	30,9
Noreste	49,9	60,3	48,0	59,5	45,5	56,5	41,9	54,0
Noroeste	46,1	56,4	42,8	53,4	39,7	49,8	37,9	48,0
Pampeana	31,2	41,2	27,5	37,4	25,2	34,1	22,1	30,7
Patagonia	24,5	31,0	18,9	24,7	19,9	25,9	17,0	21,5

¹ Incluye valores que difieren levemente de los antes informados, con procedimientos y bases provisionales, dado que se han controlado y recalculado con los definitivos.

Nota: Las regiones estadísticas están conformadas por el agregado de aglomerados relevados por la Encuesta Permanente de Hogares (EPH) como se detalla: *Cuyo*: Gran Mendoza, Gran San Juan, San Luis-El Chorrillo; *Gran Buenos Aires*: Ciudad de Buenos Aires, Partidos del Conurbano; *Noreste*: Corrientes, Formosa, Gran Resistencia, Posadas; *Noroeste*: Gran Catamarca, Gran Tucumán- Tafi Viejo, Jujuy-Palpalá, La Rioja, Salta, Santiago del Estero- La Banda; *Pampeana*: Bahía Blanca-Cerri, Concordia, Gran Córdoba, Gran La Plata, Gran Rosario, Gran Paraná, Gran Santa Fé, Mar del Plata- Batán, Río Cuarto, Santa Rosa-Toay; *Patagonia*: Comodoro Rivadavia- Rada Tilly, Neuquén-Plottier, Río Gallegos, Ushuaia-Río Grande.

Fuente: Encuesta Permanente de Hogares - INDEC.

Cuadro 13 Incidencia de la indigencia. Total de aglomerados urbanos de la EPH, Ciudad de Buenos Aires y Regiones Estadísticas. I Semestre de 2004 / II Semestre de 2005. En porcentajes de hogares/personas

Región/Aglomerado	I Semestre 2004		II Semestre 2004		I Semestre 2005 ¹		II Semestre 2005	
	Hogares	Población	Hogares	Población	Hogares	Población	Hogares	Población
Total Urbano EPH	12,1	17,0	10,7	15,0	9,7	13,8	8,4	12,2
Ciudad de Buenos Aires	3,8	4,9	3,2	4,0	2,7	3,9	2,4	3,2
Regiones Estadísticas								
Cuyo	11,6	15,2	10,3	14,2	8,5	11,5	8,7	12,3
Gran Buenos Aires	10,8	15,2	10,1	14,0	8,8	12,8	7,1	10,3
Noreste	22,6	30,4	19,6	26,2	17,9	23,6	16,2	22,7
Noroeste	18,6	24,5	16,1	21,4	13,9	18,5	13,2	17,6
Pampeana	11,3	16,2	9,1	13,2	9,0	13,1	8,5	12,4
Patagonia	9,4	12,0	6,9	8,9	8,4	10,3	5,6	6,5

¹ Incluye valores que difieren levemente de los antes informados, con procedimientos y bases provisionales, dado que se han controlado y recalculado con los definitivos.

Nota: Las regiones estadísticas están conformadas por el agregado de aglomerados relevados por la Encuesta Permanente de Hogares (EPH) como se detalla: *Cuyo:* Gran Mendoza, Gran San Juan, San Luis-El Chorrillo; *Gran Buenos Aires:* Ciudad de Buenos Aires, Partidos del Conurbano; *Noreste:* Corrientes, Formosa, Gran Resistencia, Posadas; *Noroeste:* Gran Catamarca, Gran Tucumán- Tafí Viejo, Jujuy-Palpalá, La Rioja, Salta, Santiago del Estero- La Banda; *Pampeana:* Bahía Blanca-Cerri, Concordia, Gran Córdoba, Gran La Plata, Gran Rosario, Gran Paraná, Gran Santa Fé, Mar del Plata- Batán, Río Cuarto, Santa Rosa-Toay; *Patagonia:* Comodoro Rivadavia- Rada Tilly, Neuquén-Plottier, Río Gallegos, Ushuaia-Río Grande.

Fuente: Encuesta Permanente de Hogares - INDEC.

Línea de Indigencia: es el valor monetario de una canasta básica de alimentos, de costo mínimo, capaz de satisfacer un umbral elemental de necesidades energéticas y proteicas. Se consideran indigentes a los hogares cuyos ingresos no alcanzan dicha línea o valor y a la población incluida en ellos.

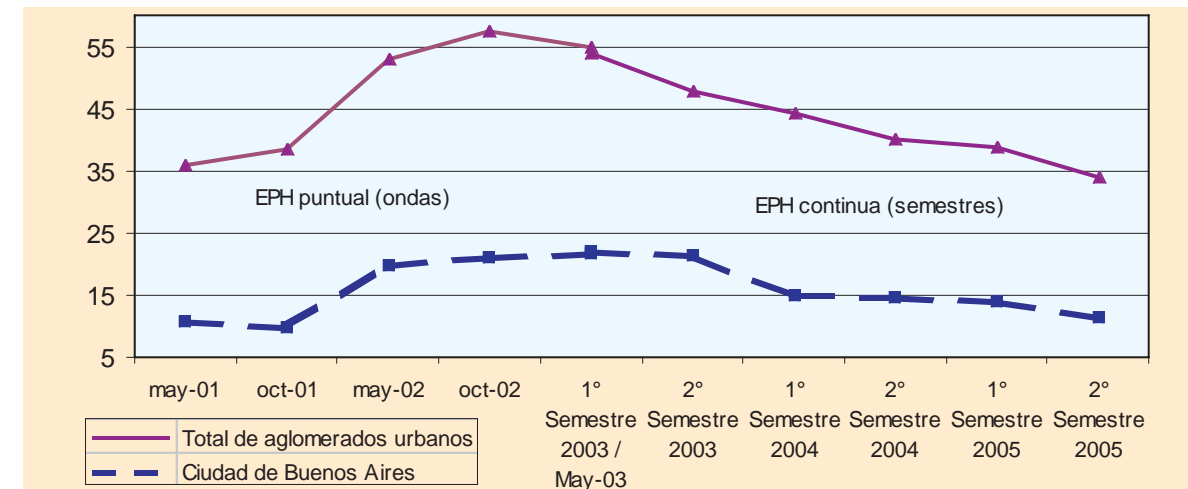
e indigencia. A partir de dicho período, se observa un continuo descenso del porcentaje de personas y hogares cuyos ingresos no permiten la satisfacción de sus necesidades. Los valores actuales son muy similares a los que se registraban en el momento previo a la crisis antes mencionada.

En los últimos dos años, la medición del porcentaje de personas pobres de la Ciudad experimentó una disminución de 10 puntos porcentuales, mientras que el descenso de la indigencia alcanza los 2,6 puntos porcentuales, en términos relativos, estos valores suponen una disminución del 46,5 % y 44,8 % para la población pobre e indigente, respectivamente.

Debe señalarse que, no obstante la situación menos desfavorable que presenta la Ciudad de Buenos Aires en comparación con el resto de las regiones, los niveles de pobreza e indigencia alcanzados a partir de la crisis de diciembre de 2001 se incrementaron de manera significativa, registrando en el I semestre de 2003, los mayores porcentajes de personas y hogares bajo las líneas de pobreza

Línea de Pobreza: es el valor monetario de una canasta básica total de bienes y servicios capaz de satisfacer un umbral de necesidades alimentarias y no alimentarias (vestimenta, transporte, educación, salud, etc.) consideradas esenciales. Se denomina pobres a los hogares cuyos ingresos no alcanzan dicha línea o valor y a la población incluida en ellos.

Gráfico 4 Evolución de la pobreza. Ciudad de Buenos Aires y total de aglomerados urbanos de la EPH. Mayo de 2001 / II semestre de 2005 (Serie EPH puntual y continua).



Nota: A partir del año 2003 se modifica la modalidad de relevamiento de la EPH. Hasta octubre de 2002 se efectuaban dos mediciones puntuales (mayo y octubre). Luego de dicho año, se comienza a realizar un relevamiento continuo que produce resultados trimestrales o semestrales. En el caso de las mediciones de pobreza e indigencia, los datos que presenta la EPH son semestrales.

Fuente: Encuesta Permanente de Hogares - INDEC.

Los hogares y la población pobres

Los cuadros 14 y 15 permiten conocer cómo son los hogares pobres y la población que vive en ellos mirados a través de aspectos seleccionados. Debe aclararse que así como los indicadores de pobreza e indigencia se elaboran tanto en términos de hogares como de personas, seleccionando así la unidad de análisis que se desea abordar, la indagación en las condiciones de vida también permite este doble análisis. Según el tipo de estudio que se desee abordar, se pueden señalar las particularidades de los hogares pobres (contrarrestándolos con los hogares de toda la Ciudad) o es posible también evaluar las especificidades de la población que habita en ellos. Los cuadros 14 y 15 muestran esta doble posibilidad de análisis.

En primer lugar, el cuadro 14 destaca una mayor presencia de hogares

numerosos (5 personas y más) entre los hogares de menores recursos que la evidenciada para el conjunto de los hogares. En lo que a este aspecto concierne, cabe destacar que aproximadamente el 36 % de los hogares pobres está integrado por 5 personas o más, mientras que en el conjunto alrededor del 10% es considerado numeroso.

El mayor tamaño de los hogares de menores recursos se vincula a la mayor presencia de niños en los mismos.

Al evaluar las características de los jefes, se observa entre los hogares pobres una menor proporción de jefes de hogar con elevados niveles de instrucción: casi 7 de cada 10 jefes de

hogares de la Ciudad poseen un nivel de instrucción que alcanza o supera la educación secundaria completa; sin embargo, al analizar a los jefes de hogares pobres de la Ciudad dicho porcentaje desciende al 31,2 %.

A continuación, el cuadro 15 permite observar la pobreza e indigencia considerando a la población como unidad de análisis. En relación a la composición por grupos de edad, tal como se evidenció en el cuadro anterior, hay entre los individuos que habitan en hogares de menores recursos una relevancia significativa de los menores de edad. Así, mientras que un 16,7 % de la población en el total de los hogares de la Ciudad tienen 14 años o menos, dicha proporción asciende al 32,8% al considerar la población de los hogares pobres.

Cuadro 14 Descripción del total de hogares y de los hogares pobres¹ por características seleccionadas. Ciudad de Buenos Aires. I Semestre de 2004 / II Semestre de 2005.

Característica seleccionadas de los hogares	I Semestre 2004		II Semestre 2004		I Semestre 2005		II Semestre 2005	
	Total	Pobre	Total	Pobre	Total	Pobre	Total	Pobre
Total de hogares	100,0 (1128690)	100,0 (123347)	100,0 (1141210)	100,0 (110657)	100,0 (1124661)	100,0 (109311)	100,0 (1133520)	100,0 (83032)
Tamaño del hogar								
Unipersonales	26,7	- ^d	26,3	- ^d	26,1	- ^d	25,4	- ^d
2 a 4 personas	62,3	61,9	63,6	53,1 ^a	63,4	62,3	64,7	56,1 ^a
5 personas y más	11,0 ^a	28,3 ^b	10,1 ^a	35,6 ^b	10,5 ^a	29,8 ^b	9,9 ^a	36,4 ^b
Hogares por presencia de menores de 10 años								
Con al menos 1 menor de 10 años	20,5	38,5 ^a	20,8	44,0 ^a	18,9	37,2 ^a	19,4	47,4 ^a
Sin menores de 10 años	79,5	61,5	79,2	56,0	81,1	62,8	80,6	52,6 ^a
Hogares por nivel de instrucción del jefe								
Hasta primario incompleto	4,8 ^a	- ^d	4,4 ^b	- ^d	4,6 ^b	- ^d	3,9 ^b	- ^d
Primario completo	17,8	28,9 ^b	18,0	36,0 ^b	18,4	23,0 ^c	16,4	39,2 ^b
Secundario incompleto	12,7	19,8 ^c	10,9 ^a	19,3 ^c	11,8 ^a	26,2 ^b	11,2	23,6 ^c
Secundario completo y más	64,7	39,1 ^a	66,7	37,5 ^a	65,1	45,3 ^a	68,5	31,2 ^b

Cuadro 15 Descripción de la población total, pobre e indigente por características seleccionadas.

Característica seleccionadas de la población	I Semestre 2004			II Semestre 2004			I Semestre 2005			II Semestre 2005		
	Total	Pobre	Indigente	Total	Pobre	Indigente	Total	Pobre	Indigente	Total	Pobre	Indigente
Población total	100,0 (2956151)	100,0 (443978)	100,0 (146020)	100,0 (2959113)	100,0 (435929)	100,0 (117378)	100,0 (2961648)	100,0 (407475)	100,0 (114678)	100,0 (2963546)	100,0 (341552)	100,0 (95086)
Población por sexo												
Masculino	44,7	45,7	42,9 ^a	45,1	47,5	45,7	45,7	44,4	45,8 ^a	45,3	48,0	46,2 ^a
Femenino	55,3	54,3	57,1	54,9	52,5	54,3	54,3	55,6	54,2 ^a	54,7	52,0	53,8 ^a
Población por grupo de edad												
Hasta 14 años	17,1	25,1 ^a	24,0 ^b	17,8	31,3	33,8 ^b	16,7	29,0	30,4 ^b	16,7	32,8	30,2 ^b
15 a 24 años	14,6	23,0 ^a	30,2 ^b	15,0	19,9 ^a	17,0 ^c	15,6	22,1 ^a	27,9 ^b	16,1	21,1 ^a	20,2 ^c
25 a 49 años	34,5	27,8	21,1 ^b	34,7	29,0	27,8 ^b	34,4	30,7	21,4 ^c	35,5	28,5 ^a	29,1 ^b
50 a 64 años	16,9	15,5 ^a	15,9 ^c	15,8	11,9 ^b	- ^d	17,1	10,6 ^b	- ^d	16,1	11,3 ^b	- ^d
65 y más años	16,9	8,6 ^b	-	16,7	8,0 ^b	- ^d	16,2	7,6 ^c	- ^d	15,5	- ^d	- ^d

¹ Se publica en este informe sólo la composición de los hogares pobres, ya que al analizar indigencia desciende la cantidad de casos muestrales disminuyendo significativamente la precisión del dato calculado.

^a Dato estimado con coeficiente de variación entre el 10% y el 15%.

^b Dato estimado con coeficiente de variación entre el 16% y el 20%.

^c Dato estimado con coeficiente de variación entre el 21% y el 25%.

^d Dato con coeficiente de variación superior al 26%, No se presentan en esta publicación dichos datos por considerarse de poca precisión para el análisis.

Nota: para más precisiones acerca de la metodología para el cálculo del coeficiente de variación, ver Informe de Resultados N° 249

Fuente: Dirección General de Estadística y Censos (G.C.B.A) sobre la base de datos de EPH- INDEC.

Actividad Comercial

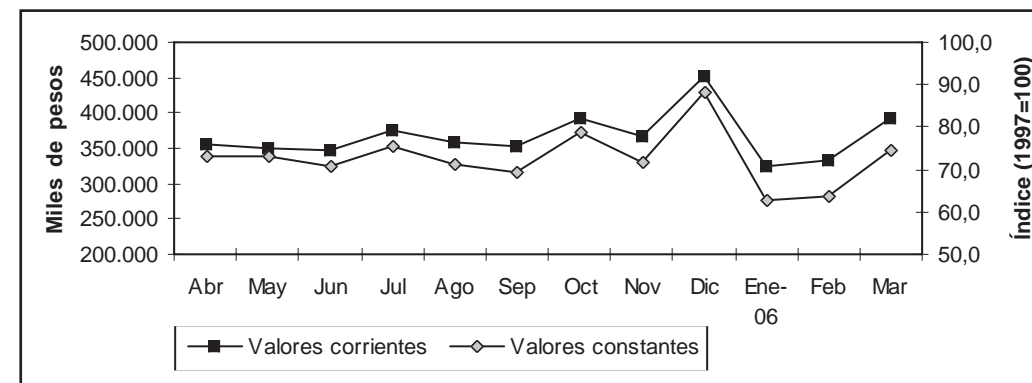
Se incluye aquí información de las ventas en supermercados y centros de compras. Las ventas totales corresponden al monto total en pesos de las ventas efectuadas a lo largo de cada mes, valuadas al precio de venta en el establecimiento vendedor, incluyendo IVA y neto de bonificaciones o descuentos de cualquier tipo. No se incluyen cargos ni intereses por financiación. La evolución de las series, muestra una alta sensibilidad según el número de fines de semana del mes, y otros factores estacionales tales como festividades, feriados, pagos de aguinaldo, etc.

Con el objeto de aislar el efecto de las variaciones en los precios, se incluyen ambas series a valores constantes, expresadas como índices en base 1997=100. Para su cálculo se utilizan los índices de precios suministrados por INDEC, elaborados para este fin.

Ventas en Supermercados

Corresponde a la actividad de las empresas de supermercados que cuentan por lo menos con alguna boca de expendio cuya superficie de venta supere los 300m².

Las ventas en marzo de 2006, fueron realizadas a través de 350 bocas de expendio.

Gráfico 5 Supermercados. Ventas totales en la Ciudad de Buenos Aires. Abril de 2005 / marzo de 2006 (en miles de pesos para valores corrientes e Índice 1997=100 para valores constantes)

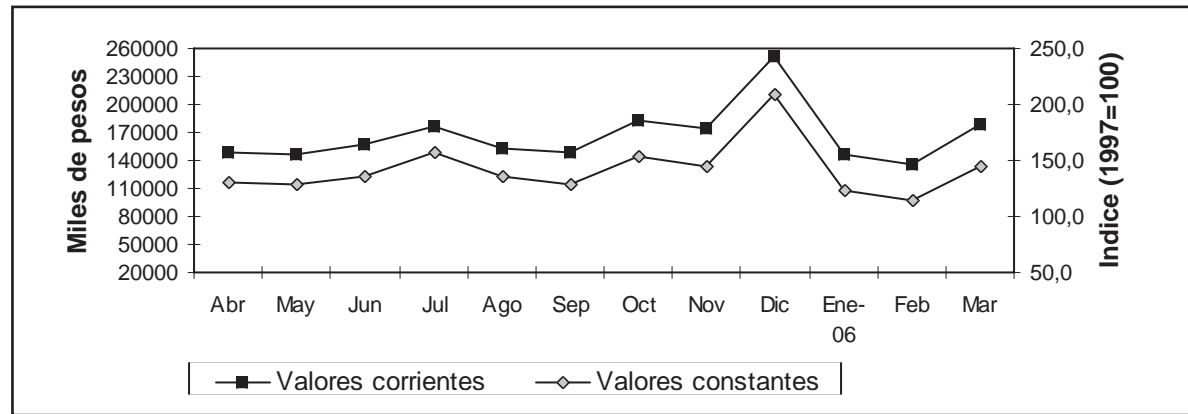
Fuente: Encuesta de Supermercados. INDEC.

Ventas en Centros de Compras (shopping)

Corresponde a la actividad de los Centros de Compras ubicados en la Ciudad de Buenos Aires. Se incluyen las ventas en aquellos locales que desarrollan una actividad comercial cuya medición sea factible (en términos de volúmenes de venta), sin considerarse las actividades no estrictamente comerciales (bancos, correos, etc.) ni las góndolas o stands. Tampoco se consideran las ventas de los supermercados que se ubican dentro de los centros de compras.

En marzo de 2006 las ventas fueron realizadas en 14 centros de compras a través de 1125 locales activos.

Gráfico 6 Centros de Compras (shopping). Ventas totales en la Ciudad de Buenos Aires. Abril de 2005 / marzo de 2006 (en miles de pesos para valores corrientes e Índice 1997=100 para valores constantes)



Fuente: Encuesta de Centros de Compras. INDEC.

Cuadro 16 Ventas totales efectuadas en Supermercados y Centros de Compras (shopping) de la Ciudad de Buenos Aires. Abril de 2005 / marzo de 2006 (en miles de pesos para valores corrientes, Índice 1997=100 para valores constantes y variación porcentual)

	Supermercados		Centros de compras	
	Corrientes	Constantes	Corrientes	Constantes
	miles de pesos	Índice 1997=100	miles de pesos	Índice 1997=100
2005				
Abril	356.361	73,3	149.276	130,9
Mayo	349.486	73,3	146.990	128,2
Junio	347.764	70,7	156.631	136,3
Julio	376.643	75,5	176.474	157,1
Agosto	358.536	71,1	152.593	135,7
Septiembre	354.215	69,2	149.258	128,8
Octubre	391.899	78,8	182.780	153,8
Noviembre	368.170	71,6	174.704	145,2
Diciembre	453.192	88,4	252.095	208,1
2006				
Enero	325.836	62,9	146.329	123,2
Febrero	331.923	63,7	134.643	114,2
Marzo	393.474	74,4	178.862	145,3
Variación porcentual:				
Marzo 2006 resp. febrero 2006	18,5	16,9 ¹	32,8	27,2 ¹
Marzo de 2006 resp. marzo 2005	12,4	3,1 ¹	30,4	17,9 ¹
Acum ene/mar 2006 resp. ene/mar 2005	12,8	3,0 ¹	31,0	18,4 ¹

¹ Las variaciones porcentuales se calculan sobre los valores absolutos.

Fuente: Supermercados: Encuesta de Supermercados. INDEC. Centros de Compras: Encuesta de Centros de Compras. INDEC.

Encuesta de Ocupación Hotelera

Esta información proviene de la Encuesta de Ocupación Hotelera (EOH), cuyo relevamiento mensual es realizado por la Dirección General de Estadística y Censos del Gobierno de la Ciudad de Buenos Aires a partir de julio de 2002. La misma tiene por objetivo conocer las características generales del sector, en lo referido a la cantidad de habitaciones y plazas disponibles a la venta y efectivamente ocupadas, destino de los pasajeros en los meses de mayor afluencia turística, tarifa promedio por categoría, personal ocupado y salario promedio de los puestos de trabajo más representativos del sector. La EOH releva una muestra de los hoteles de 1 y 2 estrellas, y la totalidad de los establecimientos hoteleros de la ciudad categorizados de 3, 4 y 5 estrellas y apart hoteles. Se puede completar esta información consultando el Informe de Resultados correspondiente.

Cuadro 17 Tasa de ocupación de habitaciones¹ por categoría hotelera. Ciudad de Buenos Aires. Marzo de 2005 / febrero de 2006 (en porcentaje)

Período	Categoría					
	1 estrella	2 estrellas	3 estrellas	4 estrellas	5 estrellas	Apart
2005						
Marzo	49,4	55,4	67,7	78,7	72,2	72,4
Abril	44,7	52,5	63,0	73,5	70,1	68,4
Mayo	42,6	48,1	60,1	69,9	60,5	60,5
Junio	46,8	54,0	62,2	73,3	54,6	58,7
Julio	51,5	62,0	70,5	78,7	58,9	74,2
Agosto	48,9	55,6	68,6	75,7	64,9	70,4
Septiembre	48,0	52,8	72,7	81,6	80,9	73,1
Octubre	46,2	53,0	76,7	78,3	80,6	68,2
Noviembre	49,7	57,1	78,8	86,6	91,7	72,6
Diciembre	43,4	44,4	61,8	70,2	71,1	57,3
2006						
Enero	43,2	42,7	55,5	60,8	68,3	52,9
Febrero ²	52,2	51,6	62,3	70,5	78,3	60,8

¹ Es la relación entre las habitaciones ocupadas y las habitaciones disponibles. Surge de dividir la cantidad de las primeras sobre la cantidad de las segundas.

² Valores provisorios.

Fuente: Dirección General de Estadística y Censos (G.C.B.A.).

Cuadro 18 Tasa de ocupación de plazas¹ por categoría hotelera. Ciudad de Buenos Aires. Marzo de 2005 / febrero de 2006 (en porcentaje)

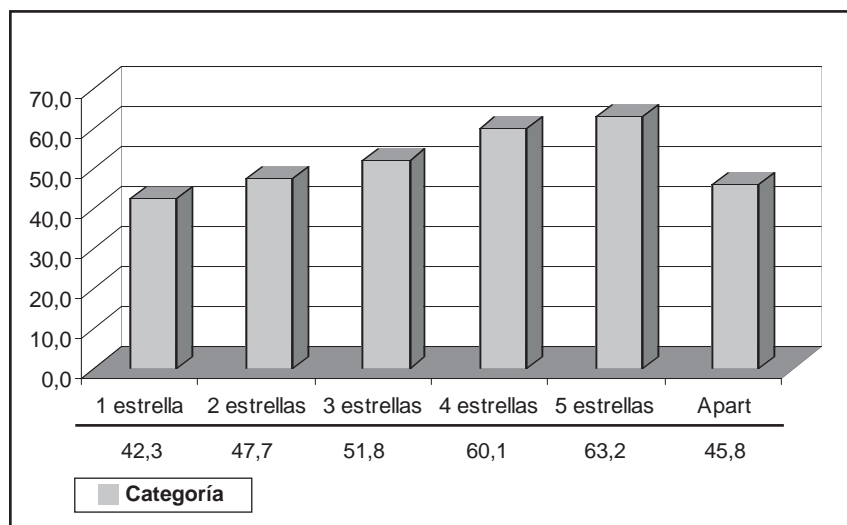
Período	Categoría					
	1 estrella	2 estrellas	3 estrellas	4 estrellas	5 estrellas	Apart
2005 Marzo	37,8	43,3	54,5	66,9	64,8	49,8
Abril	38,3	43,4	52,1	59,9	56,0	48,9
Mayo	36,9	39,6	50,6	57,4	46,7	46,8
Junio	39,3	43,3	52,9	60,5	43,0	44,4
Julio	49,8	55,3	63,6	69,7	45,9	54,9
Agosto	41,6	48,4	55,8	64,8	58,5	52,8
Septiembre	40,2	44,1	40,2	67,7	63,3	51,2
Octubre	38,3	44,5	59,0	65,9	64,5	51,2
Noviembre	43,5	50,2	62,2	73,0	70,2	52,1
Diciembre	37,8	40,1	52,0	59,9	61,4	45,4
2006 Enero	36,5	36,9	48,8	52,7	57,9	40,0
Febrero ²	42,3	47,7	51,8	60,1	63,2	45,8

¹ Es la relación entre las plazas ocupadas y las plazas disponibles. Surge de dividir la cantidad de las primeras sobre la cantidad de las segundas.

² Valores provisorios.

Fuente: Dirección General de Estadística y Censos (G.C.B.A.).

Gráfico 7 Tasa de ocupación de plazas por categoría hotelera. Ciudad de Buenos Aires. Febrero de 2006 (en porcentaje)



Fuente: Dirección General de Estadística y Censos (G.C.B.A.).

Estadísticas vitales

Esta información corresponde a todas las defunciones y nacimientos por residencia (residentes, no residentes y residencia desconocida) ocurridos y registrados en la Ciudad de Buenos Aires, correspondiente a enero y febrero del 2005 y 2006.

Cuadro 19 Defunciones generales, menores de 1 año, fetales y nacimientos por residencia habitual. Ocurridas y registradas en la Ciudad de Buenos Aires. Ciudad de Buenos Aires. Enero / febrero de 2005 y 2006

Estadísticas vitales	Enero	Febrero
Año 2005		
Defunciones Generales	3.495	2.720
Residentes	2.662	2.111
No Residentes	811	580
Residencia Desconocida	22	29
Menores de 1 año	76	72
Residentes	31	17
No Residentes	43	46
Residencia Desconocida	2	9
Fetales	31	37
Residentes	16	15
No Residentes	14	18
Residencia Desconocida	1	4
Nacimientos	1.232¹	9.396
Residentes	553	5.343
No Residentes	653	3.937
Residencia Desconocida	26	116
Año 2006		
Defunciones Generales	3.056	2.778
Residentes	2.328	2.098
No Residentes	714	662
Residencia Desconocida	14	18
Menores de 1 año	89	65
Residentes	30	14
No Residentes	58	46
Residencia Desconocida	1	5
Fetales	32	30
Residentes	14	11
No Residentes	13	14
Residencia Desconocida	5	5
Nacimientos	7.321	5.848
Residentes	4.054	3.159
No Residentes	3.212	2.583
Residencia Desconocida	55	106

¹ La Diferencia de los nacimientos de enero 2005 se debe a que por tratarse de un período vacacional, los registros de nacimientos se volcaron en el mes febrero.

Fuente: Dirección General de Estadística y Censos (G.C.B.A.).

Salud Movimiento Hospitalario

Aquí se presenta información sobre consultas externas por especialidad en el sistema público de salud del Gobierno de la Ciudad en 2005, la evolución del total de consultas producidas en el último quinquenio y egresos hospitalarios en 2005. También se incluyen indicadores de rendimiento hospitalario del mismo año.

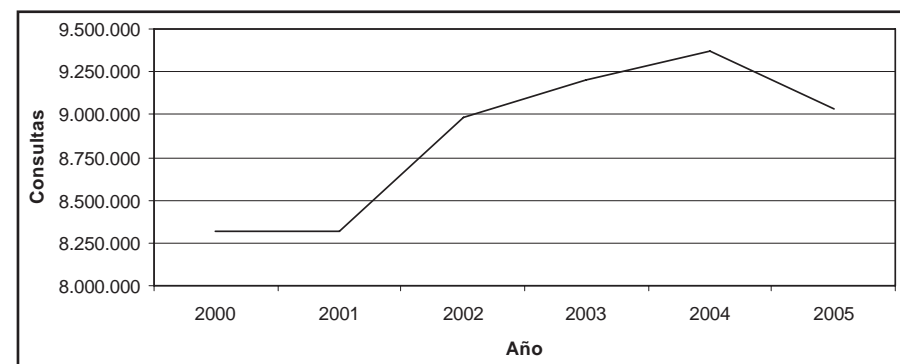
Cuadro 20 Consultas externas en hospitales del Gobierno de la Ciudad de Buenos Aires por especialidad según hospital. Ciudad de Buenos Aires. Año 2005

Hospital	Especialidad									
	Total	Medicina	Cirugía	Pediatría	Tocoginecología	Urgencia	Promoción y protección	Centros de salud	Médicos de cabecera	Otra
Total	9.035.603	2.493.359	1.373.011	521.622	291.177	2.694.151	410.970	601.097	273.227	376.989
Hospitales grales. de agudos	6.716.407	1.612.158	888.821	452.085	237.769	1.914.893	362.231	601.097	273.227	374.126
Álvarez	491.451	143.872	71.562	58.768	19.102	100.115	25.017	19.202	24.309	29.504
Argerich	929.533	206.312	122.713	23.967	20.904	472.745	13.556	44.376	15.689	9.271
Durand	538.622	189.794	60.764	37.773	40.186	110.532	26.309	24.569	24.692	24.003
Fernández	521.832	135.425	82.609	33.471	13.638	130.606	46.483	40.527	15.443	23.630
Penna	584.165	99.933	36.796	56.411	34.503	174.182	22.233	98.160	32.284	29.663
Piñero	585.438	88.640	62.087	46.773	14.652	149.825	28.610	159.975	25.281	9.595
Pirovano	473.467	110.596	90.272	27.426	12.163	145.203	24.449	38.918	24.440	.
Ramos Mejía	636.115	229.998	91.452	34.704	11.838	92.641	78.906	26.223	29.925	40.428
Rivadavia	302.218	89.741	81.024	23.217	19.840	71.729	13.841	.	2.826	.
Santojanni	786.192	108.677	62.156	31.565	40.475	215.604	29.337	119.257	27.446	151.675
Tornú	329.480	107.543	54.612	26.557	.	79.320	12.733	27.434	15.231	6.050
Vélez Sársfield	236.217	32.854	22.133	17.556	10.468	80.667	28.994	2.456	24.114	16.975
Zubizarreta	301.677	68.773	50.641	33.897	.	91.724	11.763	.	11.547	33.332
Hospitales grales. de niños	1.002.256	552.959	144.257	.	.	266.701	38.339	.	.	.
Elizalde	508.039	270.948	68.360	1	.	156.347	12.384	.	.	.
Gutiérrez	494.217	282.011	75.897	1	.	110.354	25.955	.	.	.
Hospitales especializados	1.316.940	328.242	339.933	69.537	53.408	512.557	10.400	.	.	2.863
Alvear	54.852	1.507	.	.	.	53.345
Borda	35.766	9.626	2.087	.	.	24.053
Lagleyze	217.496	5.269	65.634	.	.	146.593
María Curie	100.970	58.470	39.637	2.863
María Ferrer	47.120	23.880	985	5.771	.	16.484
Moyano	36.133	28.761	7.372
Muñiz	121.608	77.930	14.390	7.466	.	12.800	9.022	.	.	.
Quemados	67.498	1.340	48.352	61	.	17.745
Rehab. Psicofísica	34.527	19.088	9.953	.	.	5.486
Rocca	46.512	18.233	17.516	4.911	.	4.474	1.378	.	.	.
Santa Lucía	276.185	14.363	96.010	9.797	.	156.015
Sardá	160.506	17.573	23.405	35.960	53.408	30.160
Tobar García	20.422	.	.	5.571	.	14.851
Udaondo	97.345	52.202	14.592	.	.	30.551

¹ No hay pediatría. Dada la característica de hospital general y la alta especialidad de estos establecimientos, las especialidades de medicina y cirugía son siempre pediátricas.

Fuente: Dirección General de Estadística y Censos (G.C.B.A.) sobre la base de datos de la Dirección de Estadísticas para la Salud. Secretaría de Salud.

Gráfico 8 Consultas externas en hospitales del Gobierno de la Ciudad de Buenos Aires. Ciudad de Buenos Aires. Años 2000 / 2005



Cuadro 21 Egresos de los hospitales del Gobierno de la Ciudad de Buenos Aires por año según hospital. Ciudad de Buenos Aires. Años 2000 / 2005

Hospital	2000	2001	2002	2003	2004	2005
Total	181.678	181.219	189.184	195.573	196.975	191.100
Hospitales grales. de agudos	123.198	125.475	130.669	136.199	137.804	132.431
Álvarez	9.729	10.075	10.224	11.449	10.255	9.331
Argerich	12.895	13.076	13.614	14.579	14.526	14.601
Durand	11.019	11.181	10.906	11.120	11.051	10.753
Fernández	7.060	10.033	11.208	11.925	12.067	11.637
Penna	10.422	11.441	11.908	12.444	11.934	12.519
Piñero	11.948	10.672	11.253	10.594	11.875	11.767
Pirovano	10.958	10.457	10.896	11.020	11.146	10.568
Ramos Mejía	12.647	12.368	12.814	12.977	12.864	11.974
Rivadavia	10.063	9.586	10.049	9.840	9.422	8.448
Santojanni	12.421	12.493	13.194	15.193	18.007	16.800
Tornú	4.580	4.500	4.759	5.347	4.989	5.260
Vélez Sársfield	6.706	6.374	6.518	6.475	6.367	5.552
Zubizarreta	2.750	3.219	3.326	3.236	3.301	3.221
Hospitales grales. de niños	19.880	19.894	21.247	21.678	21.173	21.583
Elizalde	9.606	9.199	9.924	10.314	9.851	10.587
Gutiérrez	10.274	10.695	11.323	11.364	11.322	10.996
Hospitales especializados	38.600	35.850	37.268	37.696	37.998	37.086
Alvear	674	692	749	772	793	713
Borda	1.420	1.418	1.488	1.426	1.434	1.253
Lagleyze	3.358	2.957	2.991	3.012	2.904	2.679
María Curie	2.553	2.695	2.806	2.943	2.955	2.992
María Ferrer	1.332	1.472	1.358	1.528	1.368	1.179
Moyano	1.047	1.020	1.195	1.402	1.288	1.200
Muñiz	4.251	4.271	4.668	4.881	4.388	4.432
Quemados	1.430	1.491	1.599	1.647	1.661	1.536
Rehab. Psicofísica	577	614	604	545	578	513
Rocca	278	261	291	244	259	236
Santa Lucía	4.037	2.007	1.360	1.318	1.133	1.185
Sardá	14.651	14.096	15.434	15.366	16.484	16.515
Tobar García	289	316	302	326	326	352
Udaondo	2.703	2.540	2.423	2.286	2.427	2.301

Fuente: Dirección General de Estadística y Censos (G.C.B.A.) sobre la base de datos de la Dirección de Estadísticas para la Salud. Secretaría de Salud.

Cuadro 22 Egresos e indicadores de rendimiento hospitalario según hospital.
Ciudad de Buenos Aires. Año 2005

Hospital	Egresos	Promedio Paciente-día	Promedio cama-disponible	Porcentaje ocupacional	Promedio de permanencia	Tasa de mortalidad %	Giro ¹
Total	191.100	6.623,9	8.313,1	79,7	12,7	3,5	23,0
Álvarez	9.331	190,6	284,7	67,0	7,5	4,6	32,8
Argerich	14.601	340,0	405,4	83,9	8,5	3,8	36,0
Durand	10.753	244,3	310,1	78,8	8,3	4,4	34,7
Fernández	11.637	302,0	360,4	83,8	9,5	3,4	32,3
Penna	12.519	222,4	284,6	78,2	6,5	2,3	44,0
Piñero	11.767	240,9	317,2	75,9	7,5	4,0	37,1
Pirovano	10.568	282,5	380,9	74,2	9,8	4,4	27,8
Ramos Mejía	11.974	344,5	495,7	69,5	10,5	5,3	24,2
Rivadavia	8.448	196,6	338,0	58,2	8,5	2,7	25,0
Santojanni	16.800	342,1	379,2	90,2	7,4	3,1	44,3
Tornú	5.260	129,9	178,4	72,8	9,0	7,6	29,5
Vélez Sársfield	5.552	73,8	114,3	64,6	4,9	2,1	48,6
Zubizarreta	3.221	73,6	101,3	72,7	8,3	6,6	31,8
Elizalde	10.587	185,7	280,1	66,3	6,4	1,1	37,8
Gutiérrez	10.996	247,9	337,3	73,5	8,2	1,3	32,6
Alvear	713	86,1	89,2	96,6	44,1	.	8,0
Borda	1253	985,8	1064,7	92,6	287,2	3,0	1,2
Lagleyze	2679	10,0	36,2	27,5	1,4	.	73,9
María Curie	2.992	73,3	90,7	80,8	8,9	15,7	33,0
María Ferrer	1179	32,1	36,4	88,1	9,9	6,3	32,4
Moyano	1200	1275,6	1428,0	89,3	388,0	4,8	0,8
Muñiz	4.432	237,6	347,1	68,5	19,6	8,6	12,8
Quemados	1536	49,4	64,8	76,2	11,7	3,0	23,7
Rehab. Psicofísica	513	39,2	61,6	63,7	27,9	0,4	8,3
Rocca	236	65,5	76,4	85,8	101,4	0,4	3,1
Santa Lucía	1185	15,6	54,0	28,8	4,8	0,1	21,9
Sardá	16.515	212,2	254,9	83,3	4,7	0,4	64,8
Tobar García	352	55,0	64,9	84,7	57,0	.	5,4
Udaondo	2301	69,8	76,7	91,0	11,1	5,7	30,0

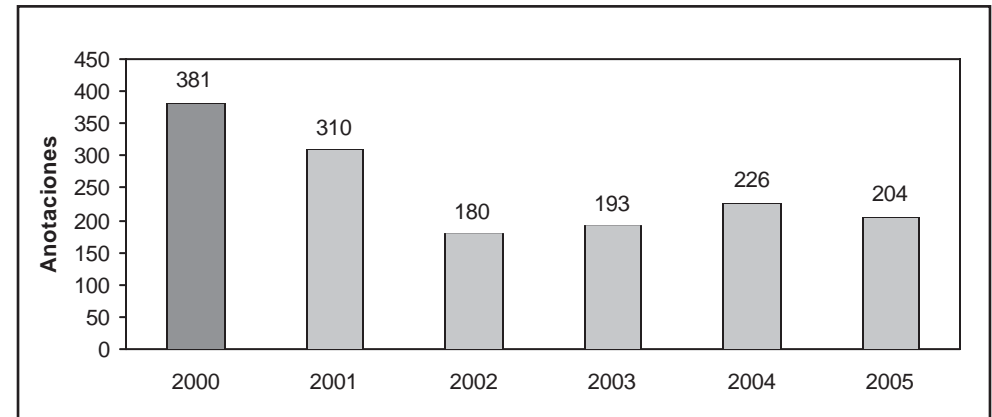
¹ es una medida de utilización de camas que indica el número de pacientes egresados por cama durante el año.
Fuente: Dirección General de Estadística y Censos (G.C.B.A.) sobre la base de datos de la Dirección de Estadísticas para la Salud. Secretaría de Salud.

Deudores alimentarios morosos

El Registro de Deudores Alimentarios Morosos fue creado por Ley N° 269 (Ciudad Autónoma de Buenos Aires) el 11/11/1999, y tiene por función registrar a deudores de tres cuotas alimentarias consecutivas o cinco alternativas, homologadas por sentencia firme, y expedir certificados a requerimiento de persona física, jurídica, pública o privada.

Las instituciones u organismos públicos de la Ciudad de Buenos Aires no pueden abrir cuentas corrientes, emitir tarjetas de crédito, otorgar concesiones, habilitaciones, licencias y permisos, ni designar como funcionarios jerárquicos a quienes se encuentren incluidos en el Registro. El Banco de la Ciudad de Buenos Aires no puede otorgar o renovar créditos sin pedir el certificado del Registro. Las licencias de conducir y sus renovaciones son alcanzadas por esta ley y sólo están exceptuados por una sola vez aquéllos que trabajen con el vehículo como taxistas, colectiveros y otros choferes a quienes se les da un permiso provisorio, válido por 45 días. Los proveedores de todos los organismos de la Ciudad, deben adjuntar a sus antecedentes una certificación del Registro. También compete la calificación para los postulantes a cargos electivos y a funcionarios del Poder Judicial de la Ciudad Autónoma de Buenos Aires.

Gráfico 9 Anotaciones en el Registro de Deudores Alimentarios Morosos. Ciudad de Buenos Aires. Años 2000 / 2005



Fuente: Dirección General de Estadística y Censos (G.C.B.A.) sobre la base de datos del Registro de Deudores Alimentarios Morosos. Dirección General de Justicia y Registros. Subsecretaría de Justicia y Trabajo. (G.C.B.A.)

Respecto a los datos registrados, se observa un marcado descenso de las inscripciones durante el año 2002 (180) y valores levemente superiores en los años siguientes. Respecto a las ocupaciones de los inscriptos, se observa que de los que poseen ocupación conocida, las más representadas son las de: profesionales, comerciantes y empleados.

Imputados

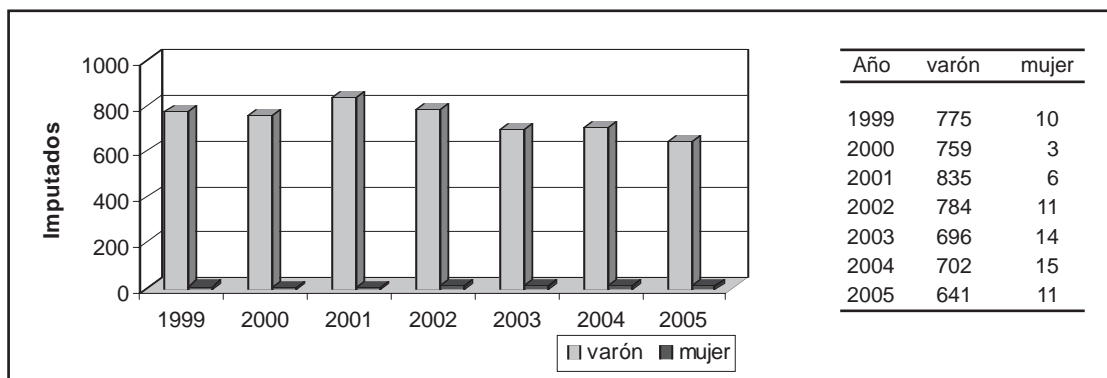
La ley 13.944 reprime el incumplimiento de los deberes de asistencia familiar. Esta norma ha sido publicada en el Boletín Oficial y se ha incorporado como delito en el Código Penal de la Nación. Este delito incluye el incumplimiento alimentario entre otro tipo de parientes y no sólo el incumplimiento del deber paterno-filial. Los accionantes pueden ser personas físicas o Juzgados de Menores en ejercicio de la tutela o curatela de menores o de incapaces.

Conviene tener presente que este incumplimiento penal no debe ser confundido con el sustraerse a la obligación alimentaria civil. Mientras que aquélla prestación se cumple proveyendo las necesidades vitales primarias, ésta última se regula de un modo mucho más amplio, teniendo en cuenta la condición social y caudal económico del alimentado y del prestador de alimentos.

El número de imputados por este delito presenta un notable aumento en los años 2001 y 2002 mientras que comienza a manifestarse un descenso para los años siguientes.

Durante el año 2005, han merecido la calificación de imputados por este delito, un total de 652 personas. La composición de los imputados según su sexo es eminentemente masculina.

Gráfico 10 Imputados por delito de incumplimiento de los deberes de asistencia familiar por sexo. Ciudad de Buenos Aires. Años 1999/2005



Fuente: Dirección General de Estadística y Censos (G.C.B.A) sobre la base de datos del Registro de Deudores Alimentarios Morosos. Dirección General de Justicia y Registros. Subsecretaría de Justicia y Trabajo. (G.C.B.A.)

Publicaciones del mes

Informe de Resultados:

- (251) Indicador trimestral de la construcción de la Ciudad de Buenos Aires. 4º trimestre de 2005
- (252) Estadística de edificación (datos de marzo de 2006)
- (253) Encuesta de ocupación hotelera (datos de diciembre de 2005)
- (254) Encuesta de indicadores laborales. (datos de marzo de 2006)
- (255) Índice de precios al consumidor (datos de abril de 2006)
- (256) Estadística de edificación (datos de abril de 2006)