



ISSN: 1514-0636

gobBsAs

SECRETARIA DE HACIENDA Y FINANZAS

SEC *informa*

Sistema Estadístico de la Ciudad

Agosto 2005

Presentación	2
Indicadores económicos de coyuntura	2
Recaudación Impositiva	2
Empleo privado formal	5
Actividad Comercial	6
Ventas en supermercados	6
Ventas en centros de compra (shoppings)	6
Recaudación y Circulación por Autopistas	8
Mercado Inmobiliario	8
Encuesta de Ocupación Hotelera	9
Actividad de la construcción en la Ciudad de Buenos Aires	11
Índice de precios al consumidor de la Ciudad de Buenos Aires	13
Cultura	15
Teatro Colón	15
Encuesta Anual de Hogares 2004	17
Situación ocupacional e ingresos laborales	17
Entrega de premios de concurso	20
Fe de erratas	20
Publicaciones del mes	20

Dirección General de Estadística y Censos

Av. San Juan 1340 - (1148) Buenos Aires - Tel.: 4307-3547 Tel/fax: 4307-5661
e-mail: cdocumentacion_estadistica@buenosaires.gov.ar

Presentación

En el **SEC informa** del mes de agosto, se presentan, como se hace habitualmente los Indicadores de coyuntura, referidos a la actividad económica y laboral. Este mes no se presentarán datos de la Encuesta Industrial Mensual debido a que se están realizando actualizaciones de la muestra y ajustes en los ponderadores respectivos.

Hay además información de la Secretaría de Cultura relativa a la actividad del teatro Colón y valiosa información procedente de la Encuesta Anual de Hogares 2004, relativa a la situación ocupacional y de ingresos de los habitantes de la Ciudad.

Se recuerda a quien necesite ampliar u obtener más información estadística, que puede visitar o contactar con nuestro Centro de documentación, desde donde se lo orientará convenientemente. Asimismo, invitamos a visitar el sitio de internet de esta Dirección, donde se encuentra disponible buena parte de lo aquí producido, en versión completa.

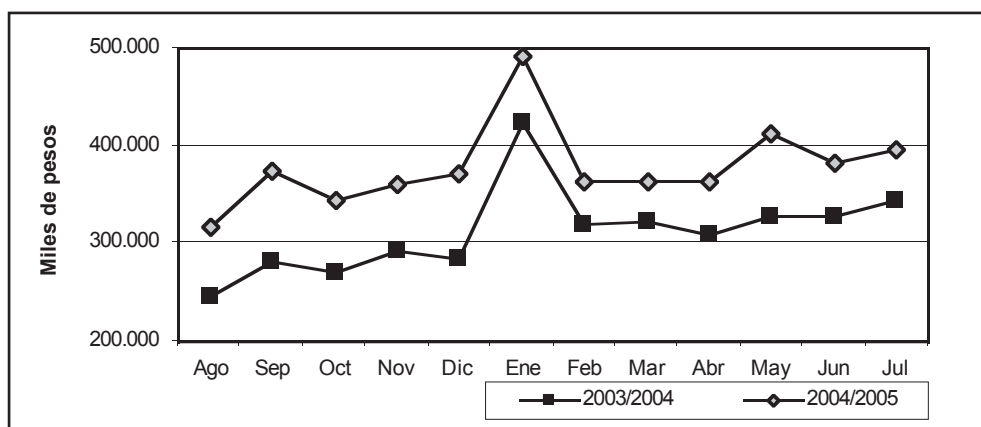
www.estadistica.buenosaires.gov.ar

Lic. Martín J. Moreno
Director General

Indicadores económicos de coyuntura Recaudación Impositiva

Comprende la recaudación de los principales impuestos y las tasas correspondientes al Gobierno de la Ciudad de Buenos Aires. Se presenta en forma separada la recaudación sobre los Ingresos Brutos, por su fuerte peso en el total de la recaudación, y porque permite una aproximación a la evolución de la actividad económica de la Ciudad. En cada actividad están agregados los tres tipos de convenio existentes: Convenio Multilateral, Contribuyentes Locales y Agentes de Retención.

Gráfico 1 Recaudación Impositiva del Gobierno de la Ciudad de Buenos Aires. Agosto de 2003 / julio de 2004 y agosto de 2004 / julio de 2005. Ciudad de Buenos Aires (en miles de pesos)



Fuente: Dirección General de Estadística y Censos (G.C.B.A.), sobre la base de datos de la Dirección General de Rentas (G.C.B.A.).

Cuadro 1 Recaudación Impositiva del Gobierno de la Ciudad de Buenos Aires. Agosto de 2004 / julio de 2005.
Total general y por principales impuestos (en pesos y variación porcentual)

	Total	Impuesto sobre ingresos brutos	Alumbrado barrido y limpieza	Patentes de vehículos	Contribución por publicidad	Ley de sellos	Planes de facilidades	Gravámenes varios y otros
2004								
Agosto	317.893.507	236.760.534	16.615.302	32.292.310	266.664	7.090.870	24.319.660	548.167
Septiembre	375.317.344	254.453.080	72.301.852	14.553.448	2.451.656	6.167.794	24.644.244	745.272
Octubre	343.851.353	252.466.985	21.038.687	37.926.403	454.458	7.471.589	24.151.662	341.568
Noviembre	361.746.707	247.187.681	67.750.799	16.681.705	200.157	6.428.552	22.503.867	993.947
Diciembre	371.341.228	265.007.970	30.911.513	36.956.899	1.802.811	9.130.706	26.334.792	1.196.538
2005								
Enero	490.918.455	284.425.896	162.363.075	12.061.466	366.187	10.014.513	21.147.651	539.666
Febrero	364.097.483	244.446.198	19.471.062	77.791.781	172.653	6.653.923	13.379.235	2.182.631
Marzo	363.684.025	243.775.379	64.895.173	14.110.927	2.174.087	7.109.229	29.396.011	2.223.218
Abril	363.325.502	273.321.099	21.237.430	34.806.336	1.058.224	10.521.878	21.254.846	1.125.689
Mayo	412.946.506	296.382.591	63.977.067	16.403.429	408.781	11.781.007	20.782.052	3.211.579
Junio	383.696.506	283.726.137	24.498.135	35.876.983	1.772.083	15.585.087	20.862.448	1.375.634
Julio	397.145.910	283.199.908	63.144.247	17.902.756	650.577	11.555.596	20.348.433	344.393
Variación porcentual:								
Julio 2005 resp. julio 2004	15,4	22,1	0,9	25,4	40,7	23,6	-19,7	4,9
Acum. ene/jul 2005 resp. ene/jul 2004	16,9	23,5	1,5	8,5	7,1	73,3	-14,1	224,6

Nota: dado que el vencimiento de varios impuestos no es mensual no corresponde realizar la comparación julio / junio 2005.
Fuente: Dirección General de Estadística y Censos (G.C.B.A.), en base a datos de la Dirección General de Rentas (G.C.B.A.).

4 Cuadro 2 Recaudación impositiva sobre los Ingresos Brutos. Ciudad de Buenos Aires. Total general y por rama de actividad. Agosto de 2004 / julio de 2005 (en pesos y variación porcentual)

	Total	Comercio por mayor	Comercio por menor	Restaurantes y hoteles	Transporte Almacén. y comun.	Estab. Financ., seguros, inmuebles, serv. téc. y prof.	Resto de actividades
2004							
Agosto	233.501.282	26.706.904	17.759.488	4.011.426	27.078.906	78.939.464	79.005.094
Septiembre	251.260.089	26.192.404	17.674.259	3.900.784	27.950.862	77.496.298	98.045.482
Octubre	226.997.985	25.895.420	17.416.125	3.427.495	26.013.163	77.913.969	76.331.814
Noviembre	245.059.332	25.321.596	21.728.420	4.472.635	30.834.717	76.113.684	86.588.281
Diciembre	259.425.759	26.898.560	21.384.352	4.935.367	31.963.057	82.014.692	92.229.730
2005							
Enero	280.891.212	28.230.659	25.861.929	4.564.594	34.889.367	91.793.729	95.550.934
Febrero	239.976.747	22.974.562	20.415.451	2.966.828	30.910.100	81.718.332	80.991.473
Marzo	233.735.355	22.684.613	18.254.846	3.291.611	30.682.267	76.848.256	81.973.763
Abril	218.332.496	24.058.807	21.491.324	4.268.137	29.747.740	56.985.961	81.780.526
Mayo	278.599.661	26.555.756	24.365.876	3.955.424	28.698.150	101.904.526	78.529.309
Junio	281.970.340	27.766.829	25.029.486	4.106.016	34.428.980	92.789.022	97.850.007
Julio	279.039.099	27.362.478	23.791.921	3.939.049	32.854.203	95.472.475	95.618.972
Variación porcentual:							
Julio 2005 resp.							
junio de 2005	-1,0	-1,5	-4,9	-4,1	-4,6	2,9	-2,3
Julio 2005 resp.							
julio 2004	22,9	5,7	36,6	14,9	26,3	22,5	25,3
Acum. ene/jul 2005							
resp. ene/jul 2004	22,8	8,9	37,6	9,6	26,5	13,4	33,8

Nota: la diferencia en la información sobre Ingresos Brutos suministrada en este cuadro con respecto al anterior, se debe a que la misma es tomada en otra etapa de procesamiento. Por lo tanto estos datos deben ser tomados sólo como indicativos.

A partir de noviembre de 2004 se modificó el clasificador de actividades pasándose al NAECBA. En los próximos meses se publicará la serie con la desagregación que se ajusta al nuevo nomenclador. En el presente informe se reproduce la vieja apertura con la excepción de la correspondiente a "Servicios comunales, sociales y personales" que se incluye en el agregado "Resto de actividades"

Fuente: Dirección General de Estadística y Censos (G.C.B.A.), en base a datos de la Dirección General de Rentas (G.C.B.A.).

Empleo privado formal

Esta información proviene de la Encuesta de Indicadores Laborales (EIL), un relevamiento mensual realizado por el Ministerio de Trabajo, Empleo y Seguridad Social de la Nación en conjunto con la Dirección General de Estadística y Censos del Gobierno de la Ciudad de Buenos Aires. Tiene como propósito medir la evolución y características principales del empleo privado formal de la Ciudad de Buenos Aires. El universo de la encuesta comprende al conjunto de las empresas privadas pertenecientes a las actividades secundarias y terciarias localizadas en la Ciudad y que cuentan con un plantel de 10 y más ocupados registrados en el Sistema de Seguridad Social. Para más información ver el Informe de Resultados correspondiente en nuestro Centro de Documentación.

Cuadro 3 Evolución del empleo privado formal. Ciudad de Buenos Aires. Diciembre de 2004 / julio de 2005 (Índice diciembre 2001 = 100 y variación porcentual)

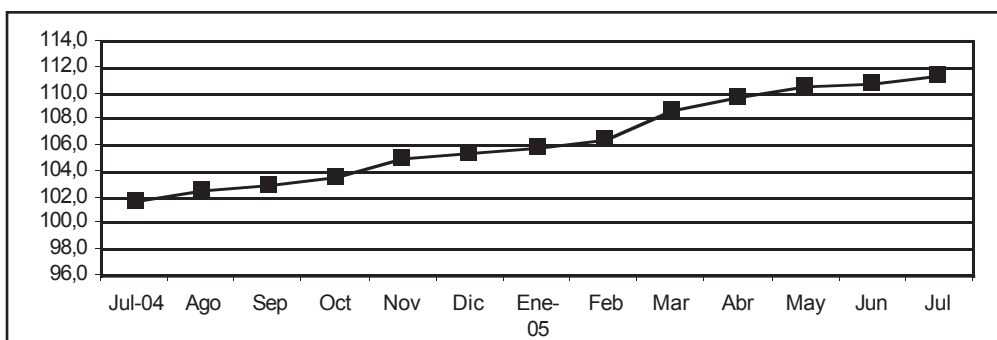
Período	Índice base diciembre 2001=100	Variación porcentual		
		Respecto al mes anterior	Respecto a igual mes del año anterior	Respecto a diciembre del año anterior
2004 Diciembre	105,3	0,3	6,6	6,6
2005 Enero	105,8	0,4	6,9	0,4
Febrero	106,4	0,5	6,9	1,0
Marzo	108,6	2,1	8,8	3,1
Abril	109,8	1,1	9,8	4,2
Mayo	110,5	0,6	10,0	4,9
Junio	110,7	0,2	9,4	5,1
Julio ¹	111,3	0,5	9,4	5,6

¹ Los cálculos del mes de julio corresponden a resultados provisorios.

Nota: las tasas de variación mensuales contienen un desvío estándar estimado en 0,2.

Fuente: Dirección General de Estudio y Formulación de Políticas de Empleo (MTEySS)- Dirección General de Estadística y Censos (G.C.B.A.), sobre la base de EIL/CBA.

Gráfico 2 Evolución del empleo privado formal. Ciudad de Buenos Aires. Julio de 2004 / julio de 2005 (Índice diciembre 2001 = 100)



Fuente: Dirección General de Estudio y Formulación de Políticas de Empleo (MTEySS)- Dirección General de Estadística y Censos (G.C.B.A.) sobre la base de EIL/CBA.

Actividad Comercial

Se incluye aquí información de las ventas en supermercados y centros de compras. Las ventas totales corresponden al monto total en pesos de las ventas efectuadas a lo largo de cada mes, valuadas al precio de venta en el establecimiento vendedor, incluyendo IVA y neto de bonificaciones o descuentos de cualquier tipo. No se incluyen cargos ni intereses por financiación. La evolución de las series, muestra una alta sensibilidad según el número de fines de semana del mes y otros factores estacionales tales como festividades, feriados, pagos de aguinaldo, etc.

Con el objeto de aislar el efecto de las variaciones en los precios, se incluyen ambas series a valores constantes, expresadas como índices en base 1997=100. Para su cálculo se utilizan los índices de precios suministrados por INDEC, elaborados para este fin.

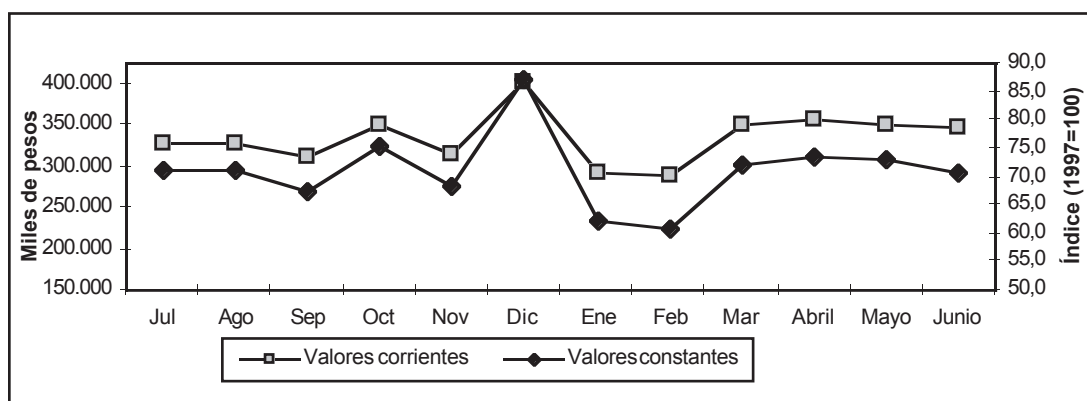
Ventas en Supermercados

Corresponde a la actividad de las empresas de supermercados que cuentan por lo menos con alguna boca de expendio cuya superficie de venta supere los 300 m².

Las ventas en junio de 2005, fueron realizadas a través de 345 bocas de expendio.

Gráfico 3 Supermercados. Ventas totales en la Ciudad de Buenos Aires.

Julio de 2004 / junio de 2005 (en miles de pesos para valores corrientes e Índice 1997=100 para valores constantes)



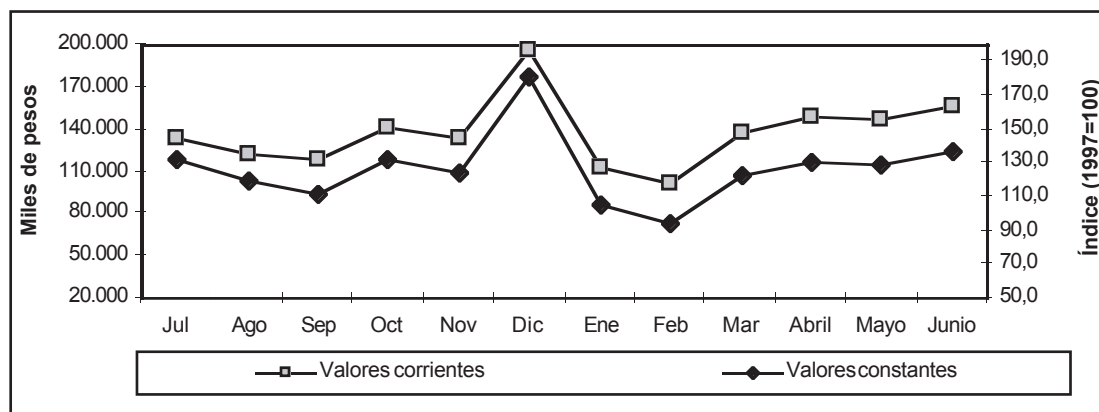
Fuente: Encuesta de Supermercados. INDEC.

Ventas en Centros de Compras (shopping)

Corresponde a la actividad de los Centros de Compras ubicados en la Ciudad de Buenos Aires. Se incluyen las ventas en aquellos locales que desarrollan una actividad comercial cuya medición sea factible (en términos de volúmenes de venta), sin considerarse las actividades no estrictamente comerciales (bancos, correos, etc.) ni las góndolas o stands. Tampoco se consideran las ventas de los supermercados que se ubican dentro de los centros de compras.

En junio de 2005 las ventas fueron realizadas en 14 centros de compras a través de 1132 locales activos.

Gráfico 4 Centros de Compras (shopping). Ventas totales en la Ciudad de Buenos Aires. Julio de 2004 / junio de 2005 (en miles de pesos para valores corrientes e Índice=100 para valores constantes)



Fuente: Encuesta de Centros de Compras. INDEC.

Cuadro 4 Ventas totales efectuadas en Supermercados y Centros de Compras (shopping) de la Ciudad de Buenos Aires. Julio de 2004 / junio de 2005 (en miles de pesos para valores corrientes. Índice 1997=100 para valores constantes y variación porcentual)

	Supermercados		Centros de compras	
	Corrientes	Constantes	Corrientes	Constantes
	miles de pesos	Índice 1997=100	miles de pesos	Índice 1997=100
2004				
Julio	327.160	71,4	134.304	132,6
Agosto	328.858	71,1	121.794	119,3
Septiembre	312.467	67,2	117.672	112,0
Octubre	349.746	75,3	141.652	132,8
Noviembre	316.505	68,3	132.883	123,8
Diciembre	403.299	87,1	196.289	180,8
2005				
Enero	292.080	62,0	112.850	105,0
Febrero	289.975	61,0	100.969	94,9
Marzo	350.188	72,2	137.165	123,2
Abril	356.362	73,3	149.276	130,9
Mayo	349.486	73,3	146.990	128,2
Junio	347.771	70,7	156.631	136,3
Variación porcentual:				
Junio 2005 resp. mayo 2005	-0,5	-3,5 ¹	6,6	6,4 ¹
Junio 2005 resp. junio 2004	12,6	5,0 ¹	27,2	14,2 ¹
Acum ene/jun 2005 resp. ene/jun 2004	11,9	4,2 ¹	25,0	11,5 ¹

¹ Las variaciones porcentuales se calculan sobre los valores absolutos.

Fuente: Supermercados: Encuesta de Supermercados. INDEC. Centros de Compras: Encuesta de Centros de Compras. INDEC.

Recaudación y Circulación por Autopistas

Los datos corresponden a las autopistas que tienen puestos de peaje dentro de la Ciudad de Buenos Aires. Los datos de circulación reflejan la cantidad de vehículos pasantes, incluyendo a todos aquellos exentos de pago como ambulancias, policía, bomberos, gendarmería y servicio penitenciario. Los datos de recaudación incluyen los pagos por cabina de peaje y el telepeaje.

Cuadro 5 Autopistas. Recaudación y circulación. Ciudad de Buenos Aires. Febrero / julio de 2005 (en pesos y número de vehículos)

	Recaudación	Circulación
	Pesos	Vehículos
2005		
Febrero	9.071.941	6.826.137
Marzo	10.140.145	8.024.710
Abril	10.170.596	7.927.456
Mayo	10.420.236	8.058.205
Junio	10.523.638	7.859.661
Julio	10.104.351	8.125.201
Variación porcentual:		
Julio 2005 resp. junio 2005	-4,0	3,4
Julio 2005 resp. julio 2004	6,0	10,2
Acum. ene/jul 2005 resp. ene/jul 2004	10,1	9,8

Fuente: Dirección General de Estadística y Censos (G.C.B.A.), sobre la base de datos de AUSA.

Mercado Inmobiliario

Se incluye la información de las escrituras, hipotecas y actos judiciales transferenciales de dominio (propiedad), que fueron anotadas en el Registro de la Propiedad Inmueble de la Ciudad de Buenos Aires. Estos datos permiten una aproximación a la evolución del mercado inmobiliario.

Cuadro 6 Mercado inmobiliario. Escrituras y actos judiciales anotados en el Registro de la Propiedad Inmueble. Ciudad de Buenos Aires. Febrero / julio de 2005 (en cantidad y variación porcentual)

	Actos notariales			Actos Judiciales transf. de dom.
	Total	Escrituras traslativas de dominio	Hipotecas	
2005				
Febrero	5.211	4.863	348	1.110
Marzo	6.485	6.061	424	1.542
Abril	7.700	7.206	494	1.668
Mayo	7.920	7.485	435	1.288
Junio	8.215	7.740	475	1.638
Julio	8.471	7.973	498	1.432
Variación porcentual:				
Julio 2005 resp. junio 2005	3,1	3,0	4,8	-12,6
Julio 2005 resp. julio 2004	5,8	4,9	21,8	-8,6
Acum. ene/jul 2005 resp. ene/jul 2004	7,3	6,1	28,8	4,8

Fuente: Dirección General de Estadística y Censos (G.C.B.A.), sobre la base de datos del Registro de la Propiedad Inmueble.

Encuesta de Ocupación Hotelera

Esta información proviene de la Encuesta de Ocupación Hotelera (EOH), cuyo relevamiento mensual es realizado por la Dirección General de Estadística y Censos del Gobierno de la Ciudad de Buenos Aires a partir de julio de 2002. La misma tiene por objetivo conocer las características generales del sector, en lo referido a la cantidad de habitaciones y plazas disponibles a la venta y efectivamente ocupadas, destino de los pasajeros, tarifa promedio por categoría y personal ocupado por tipo de capacitación. La EOH releva una muestra de los hoteles de 1 y 2 estrellas y la totalidad de los establecimientos hoteleros de la ciudad categorizados de 3, 4 y 5 estrellas y apart hoteles. Se puede completar esta información consultando el Informe de Resultados correspondiente.

Cuadro 7 Cantidad de hoteles, habitaciones y plazas disponibles por categoría ¹. Ciudad de Buenos Aires. Junio de 2005

	Total	Categoría						Sin categorizar
		1 estrella	2 estrellas	3 estrellas	4 estrellas	5 estrellas	Apart	
Cantidad de hoteles	220	25	42	42	54	16	27	14
Habitaciones disponibles	18.518	946	1.957	2.994	5.962	3.962	1.521	1.176
Plazas disponibles	38.065	1.991	3.887	6.296	12.268	7.905	3.286	2.432

¹ No incluye hoteles sindicales ni hospedajes.

Fuente: Dirección General de Estadística y Censos (G.C.B.A.), sobre la base de datos de la Subsecretaría de Turismo de la Ciudad de Buenos Aires.

Cuadro 8 Tasa de ocupación de habitaciones ¹ por categoría. Ciudad de Buenos Aires. Julio de 2004 / junio de 2005 (en porcentaje)

Período	Total	Categoría					
		1 estrella	2 estrellas	3 estrellas	4 estrellas	5 estrellas	Apart
2004							
Julio	66,1	57,9	56,5	66,9	76,4	54,8	73,3
Agosto	65,0	53,8	53,6	61,8	74,1	60,0	72,8
Septiembre	66,4	50,9	52,4	62,8	75,0	63,9	75,5
Octubre	71,2	47,9	55,4	68,5	76,7	75,9	78,9
Noviembre	78,9	48,4	60,4	73,7	85,0	90,0	80,8
Diciembre	64,5	36,6	48,7	59,9	69,7	72,4	72,9
2005							
Enero	56,5	37,2	42,6	51,4	60,4	65,6	55,6
Febrero	65,0	41,1	47,4	57,2	71,3	74,9	68,6
Marzo	70,0	49,4	55,4	67,7	78,7	72,2	72,4
Abril	66,1	44,7	52,5	63,0	73,5	70,1	68,4
Mayo	60,7	42,6	48,1	60,1	69,9	60,5	60,5
Junio	61,0	46,8	54,0	62,5	73,3	54,0	58,7

¹ Es la relación entre las habitaciones ocupadas y las habitaciones disponibles. Surge de dividir la cantidad de las primeras sobre la cantidad de las segundas.

Fuente: Dirección General de Estadística y Censos (G.C.B.A.).

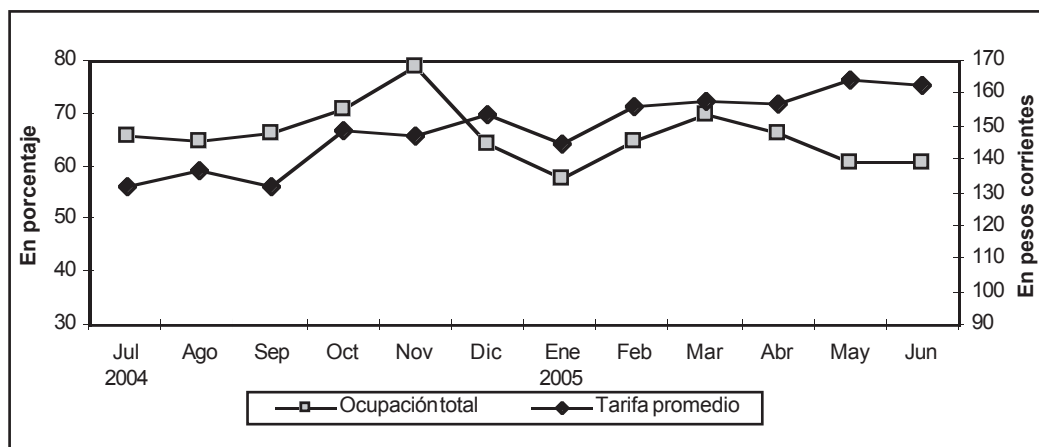
Cuadro 9 Tarifa promedio ¹ por categoría. Ciudad de Buenos Aires. Julio de 2004 / junio de 2005 (en pesos)

Período	Total	Categoría					Apart
		1 estrella	2 estrellas	3 estrellas	4 estrellas	5 estrellas	
2004							
Julio	131,6	45,6	49,1	74,5	103,2	284,1	116,3
Agosto	137,2	47,0	49,5	74,4	103,1	304,9	123,6
Septiembre	132,0	45,3	51,1	78,2	103,3	279,7	121,4
Octubre	149,2	45,2	52,3	78,8	109,4	343,2	124,3
Noviembre	147,2	45,6	50,1	78,3	111,2	332,4	127,0
Diciembre	153,8	53,0	53,7	78,6	110,2	359,8	123,3
2005							
Enero	161,4	47,2	50,8	81,0	118,8	333,5	126,1
Febrero	165,5	51,2	52,1	78,8	121,7	347,3	118,7
Marzo	172,0	50,9	51,8	84,1	128,3	357,7	127,1
Abril	169,0	51,2	53,0	85,9	126,4	349,3	120,2
Mayo	164,1	51,7	54,5	83,7	125,2	332,9	124,5
Junio	162,4	52,8	54,1	84,5	123,0	329,7	122,7

¹ Se refiere al precio de una habitación doble standard con baño privado. El precio está expresado en pesos y no incluye el Impuesto al Valor Agregado. Los valores representan el promedio, ponderado por las habitaciones ocupadas, de las tarifas efectivamente cobradas.

Fuente: Dirección General de Estadística y Censos (G.C.B.A.).

Gráfico 5 Tasas de ocupación y tarifa promedio de habitaciones. Ciudad de Buenos Aires. Julio de 2004 / junio de 2005 (en porcentaje y pesos corrientes)



Fuente: Dirección General de Estadística y Censos (G.C.B.A.).

Actividad de la construcción en la Ciudad de Buenos Aires

En este informe se presentan los datos correspondientes a los permisos de obras de construcción y superficie cubierta, de Construcciones nuevas y Ampliaciones que fueron solicitados por los profesionales ante la Dirección General de Fiscalización de Obras y Catastro (D.G.F.O. y C.). Este trabajo contiene información de los últimos seis meses y permite tener un indicador de la actividad de la construcción privada en la Ciudad de Buenos Aires y comparar la evolución en el período. En los cuadros no se incluyen los permisos de obras pertenecientes al Instituto de Vivienda de la Ciudad.

Cuadro 10 Permisos de construcción solicitados. Total, Construcciones nuevas y Ampliaciones (en número de permisos, m² y variación porcentual).
Ciudad de Buenos Aires. Febrero de 2005 / julio de 2005

Período	Total		Construcciones nuevas		Ampliaciones	
	Permisos	Superficie (m ²)	Permisos	Superficie (m ²)	Permisos	Superficie (m ²)
2005 Febrero	95	80.843	56	71.911	39	8.932
Marzo	139	102.590	93	87.732	46	14.858
Abril	142	121.228	92	105.865	50	15.363
Mayo	216	154.509	144	135.132	72	19.377
Junio	176	327.298	127	293.612	49	33.686
Julio	179	220.932	122	206.197	57	14.735
Variación porcentual						
Jul 05/jun 05	1,7	-32,5	-3,9	-29,8	16,3	-56,3
Jul 05/jul 04	25,2	69,0	32,6	119,3	11,8	-59,8
Ene-jul 05/ene-jul 04	15,9	63,3	18,6	74,4	10,7	3,7

Fuente: Dirección General de Estadística y Censos con datos de la D.G.F.O. y C. (G.C.B.A.).

Cuadro 11 Cantidad y superficie cubierta de las viviendas nuevas según categoría, incluidas en los permisos solicitados (en m², número de viviendas y variación porcentual).
Ciudad de Buenos Aires. Febrero de 2005 / julio de 2005

Período	Superficie (m ²)	Total de viviendas	Viviendas nuevas por categoría			
			Sencilla	Confortable	Lujosa	Suntuosa
2005 Febrero	57.567	579	106	141	57	275
Marzo	70.259	735	256	233	53	193
Abril	105.703	981	157	220	77	527
Mayo	122.052	1.108	359	347	146	256
Junio	284.541	2.269	292	252	112	1.613
Julio	191.376	1.337	395	293	82	567
Variación porcentual						
Jul 05/jun 05	-32,7	-41,1	35,3	16,3	-26,8	-64,8
Jul 05/jul 04	61,0	58,0	77,9	-12,5	290,5	111,6
Ene-jul 05/ene-jul 04	62,1	60,6	62,3	-7,9	37,9	156,5

Fuente: Dirección General de Estadística y Censos con datos de la D.G.F.O. y C. (G.C.B.A.).

Cuadro 12 Permisos de construcción solicitados según destino. Total, Construcciones nuevas y Ampliaciones (en número de permisos y variación porcentual).
Ciudad de Buenos Aires. Febrero de 2005 / julio de 2005

Período	Univivienda			Multivivienda			Otros destinos		
	Total	C. nuevas	Ampliac.	Total	C. nuevas	Ampliac.	Total	C. nuevas	Ampliac.
2005 Febrero	18	4	14	56	41	15	21	11	10
Marzo	29	14	15	77	60	17	33	19	14
Abril	28	14	14	90	65	25	24	13	11
Mayo	45	21	24	130	97	33	41	26	15
Junio	34	19	15	99	83	16	43	25	18
Julio	29	11	18	115	89	26	35	22	13
Variación porcentual									
Jul 05/jun 05	-14,7	-42,1	20,0	16,2	7,2	62,5	-18,6	-12,0	-27,8
Jul 05/jul 04	-6,5	-21,4	5,9	30,7	34,8	18,2	45,8	83,3	8,3
Ene-jul 05/ ene-jul 04	-7,5	-9,3	-6,1	26,4	25,4	29,8	15,8	20,0	9,6

Fuente: Dirección General de Estadística y Censos con datos de la D.G.F.O. y C. (G.C.B.A.).

Cuadro 13 Superficie cubierta de los permisos de construcción solicitados según destino. Total, Construcciones nuevas y Ampliaciones (en m² y variación porcentual).
Ciudad de Buenos Aires. Febrero de 2005 / julio de 2005

Período	Univivienda			Multivivienda			Otros destinos		
	Total	C. nuevas	Ampliac.	Total	C. nuevas	Ampliac.	Total	C. nuevas	Ampliac.
2005 Febrero	2.804	1.030	1.774	58.311	52.818	5.493	19.728	18.063	1.665
Marzo	6.069	4.295	1.774	70.368	67.385	2.983	26.153	16.052	10.101
Abril	4.922	3.138	1.784	106.454	98.656	7.798	9.852	4.071	5.781
Mayo	9.393	5.790	3.603	119.818	109.634	10.184	25.298	19.708	5.590
Junio	6.903	4.752	2.151	288.742	264.185	24.557	31.653	24.675	6.978
Julio	5.508	3.213	2.295	193.432	187.253	6.179	21.992	15.731	6.261
Variación porcentual									
Jul 05/jun 05	-20,2	-32,4	6,7	-33,0	-29,1	-74,8	-30,5	-36,2	-10,3
Jul 05/jul 04	0,5	3,9	-3,9	66,0	118,8	-80,0	153,1	193,8	87,7
Ene-jul 05/ ene-jul 04	1,7	0,6	3,6	67,9	77,5	-6,8	61,6	78,4	25,9

Fuente: Dirección General de Estadística y Censos con datos de la D.G.F.O. y C. (G.C.B.A.).

Índice de precios al consumidor de la Ciudad de Buenos Aires

El Índice de Precios al Consumidor de la Ciudad de Buenos Aires, fue calculado por el INDEC en respuesta al requerimiento de esta Dirección General para disponer de un índice de precios específico para esta jurisdicción. El mismo se elaboró utilizando los índices elementales (a nivel de variedad) del IPC-GBA base 1999=100 y la estructura del consumo de los hogares residentes en esa jurisdicción, que surge de la Encuesta Nacional de Gastos de los Hogares (ENGH) '96/97, para los capítulos, grupos y subgrupos de bienes y servicios. Para la selección de productos y sus variedades en cada subgrupo se consideró la composición del consumo de la región metropolitana.

Teniendo en cuenta que las muestras de informantes de precios no fueron diseñadas para dar resultados específicos a nivel de la ciudad y que tampoco se cuenta con información estadística sobre localización geográfica de las compras realizadas por los hogares residentes en ella, siendo probable que una parte se haga en negocios situados fuera de esa jurisdicción, se optó por utilizar, en esta primera etapa, los precios medios del Área Metropolitana en su conjunto. En una segunda etapa se avanzará en la investigación de la ubicación geográfica de los locales donde los residentes de la Ciudad y de los partidos realizan sus compras y en el rediseño de las muestras de informantes de precios con el fin de obtener representatividad específica no sólo en cuanto a estructura de la canasta sino también en materia de observaciones de precios. Para ello es imprescindible contar con los resultados de la próxima Encuesta de Gastos de los Hogares, cuyo trabajo de campo se está llevando a cabo actualmente. Información más detallada puede encontrarse en el informe de resultados N° 206.

Cuadro 14 Índice de precios al consumidor de la Ciudad de Buenos Aires según capítulos. Julio de 2005. Base 1999=100. Índices y variaciones respecto del mes anterior y de diciembre de 2004 y 2001

Nivel general y capítulos	Índice julio 2005	Variación julio 2005 respecto junio 2005	Variación respecto de igual mes del año anterior	Variación julio 2005 respecto diciembre 2004	Variación julio 2005 respecto diciembre 2001
Nivel general	161,11	1,4	10,6	8,2	64,9
Alimentos y bebidas	180,20	1,2	11,0	8,0	86,9
Indumentaria	178,92	-3,1	10,4	3,8	95,5
Vivienda y servicios básicos	146,98	2,6	18,6	17,6	50,0
Equipamiento y mantenimiento del hogar	153,76	0,3	8,0	5,4	60,2
Atención médica y gastos para la salud	150,44	0,6	7,7	6,3	45,8
Transporte y comunicaciones	144,78	0,8	6,5	5,4	46,1
Esparcimiento	177,81	5,1	8,8	6,8	87,4
Educación	126,09	0,4	15,4	11,8	29,2
Otros bienes y servicios	175,09	0,4	8,9	5,5	71,1

Fuente: INDEC.

Cuadro 15 Índice de precios al consumidor de la Ciudad de Buenos Aires según bienes y servicios. Julio de 2005. Base 1999=100. Índices y variaciones respecto del mes anterior y de diciembre de 2004 y 2001

Nivel general, bienes y servicios	Índice julio 2005	Variación julio 2005 respecto junio 2005	Variación respecto de igual mes del año anterior	Variación julio 2005 respecto diciembre 2004	Variación julio 2005 respecto diciembre 2001
Nivel general	161,11	1,4	10,6	8,2	64,9
Bienes	183,67	0,4	8,5	5,7	93,4
Servicios	142,75	2,4	12,9	10,9	42,8

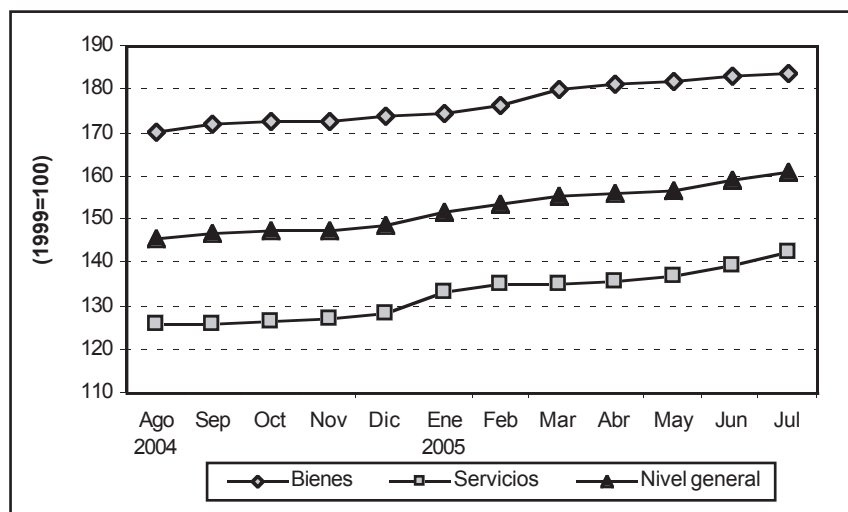
Fuente: INDEC.

Cuadro 16 Índice de precios al consumidor de la Ciudad de Buenos Aires según bienes y servicios. Base 1999=100. Agosto de 2004 / julio de 2005

	Nivel general	Bienes	Servicios
2004			
Agosto	145,80	170,45	125,73
Septiembre	146,64	172,06	125,95
Octubre	147,40	172,73	126,78
Noviembre	147,46	172,55	127,04
Diciembre	148,89	173,70	128,69
2005			
Enero	151,97	174,62	133,54
Febrero	153,48	176,18	135,00
Marzo	155,36	179,90	135,39
Abril	156,09	181,15	135,68
Mayo	157,03	181,78	136,89
Junio	158,95	182,96	139,40
Julio	161,11	183,67	142,75

Fuente: INDEC.

Gráfico 6 Índice de precios al consumidor de la Ciudad de Buenos Aires. Base 1999=100. Nivel general, bienes y servicios. Agosto de 2004 / julio de 2005



Fuente: INDEC.

Cultura Teatro Colón

La información que se presenta a continuación corresponde al Teatro Colón, organismo dependiente de la Secretaría de Cultura del Gobierno de la Ciudad de Buenos Aires. La misma está referida a las actividades realizadas y a la cantidad de asistentes a la sala principal de dicho Teatro en los primeros cuatro meses de los años 2003, 2004 y 2005¹. Como se puede observar en el cuadro 17, la cantidad de funciones ofrecidas por el Teatro para cada uno de los períodos considerados, tiene un comportamiento más heterogéneo que lo que se observa para la cantidad de asistentes. Por otra parte, es de notar que esta variación se da en sentido inverso, especialmente entre los años 2003-2004. En efecto, en ese período, la cantidad de funciones tiene una variación creciente del 42%, mientras que la cantidad de asistentes decrece en una proporción cercana al 11%. Por el contrario, entre el primer cuatrimestre de 2004 y de 2005 la oferta de espectáculos decrece considerablemente (de 68 a 38), en tanto que la cantidad de asistentes casi no se modifica.

¹ En el mes de enero el teatro no tiene actividad para ninguno de estos años.

Cuadro 17 Funciones y Asistentes al Teatro Colón. Ciudad de Buenos Aires. Años 2003/2005

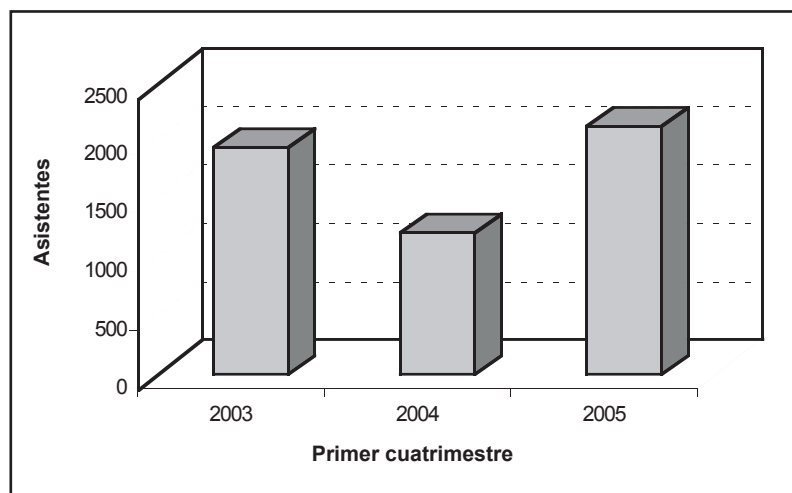
Mes	Primer cuatrimestre 2003		Primer cuatrimestre 2004		Primer cuatrimestre 2005	
	Funciones	Asistentes	Funciones	Asistentes	Funciones	Asistentes
Total	48	93.373	68	82.488	38	80.853
Enero	s/a	s/a	s/a	s/a	s/a	s/a
Febrero	13	30.682	15	14.442	4	7.143
Marzo	18	28.671	27	27.890	20	41.235
Abril	17	34.020	26	40.156	14	32.475

s/a: sin actividad

Fuente: Dirección General de Estadística y Censos (G.C.B.A.) sobre la base de datos del Area Estadística de la Secretaría de Cultura. Teatro Colón.

El gráfico 7 expresa el comportamiento de ambos aspectos relacionados entre sí (asistentes/función), que se deriva de las características descriptas anteriormente. En el mismo se aprecia que el año 2005 es el que tiene más personas por espectáculo (superando las 2000), mientras que en los primeros cuatro meses de 2004 los asistentes por función apenas se ubicaron por encima de los 1200.

Gráfico 7 Asistentes por función al Teatro Colón. Ciudad de Buenos Aires. Años 2003/2005 (primer cuatrimestre)



Fuente: Dirección General de Estadística y Censos (G.C.B.A.).

Encuesta Anual de Hogares 2004

Situación ocupacional e ingresos laborales

Esta información proviene de la Encuesta Anual de Hogares (EAH), un relevamiento realizado por la Dirección General de Estadística y Censos del Gobierno de la Ciudad de Buenos Aires desde el año 2002.

Dicha encuesta, por la amplitud de su cobertura muestral, constituye un instrumento ideal para obtener información desagregada a nivel C.G.P permitiendo captar, de esta forma, la heterogeneidad existente entre los habitantes de la Ciudad de Buenos Aires.

A continuación se presentan los datos de las principales tasas del mercado de trabajo correspondientes a los años 2003 y 2004.

Adicionalmente, se incorporan los ingresos laborales según Centro de Gestión y Participación.

Cuadro 18 Tasas de actividad de la población de 10 años y más según Centro de Gestión y Participación. Ciudad de Buenos Aires. Años 2003/2004

CGP	2003	2004
1	61,0	63,1
2 norte	61,8	62,8
2 sur	64,5	63,4
3	56,5	62,8
4	61,4	58,9
5	55,0	56,2
6	65,0	63,3
7	61,9	59,8
8	57,0	57,2
9	55,4	55,3
10	56,7	58,8
11	59,1	61,4
12	57,4	62,0
13	62,9	65,5
14 oeste	61,0	64,1
14 este	67,2	68,6
Ciudad de Bs.As.	60,7	61,7

Cuadro 19 Tasas de empleo de la población de 10 años y más según Centro de Gestión y Participación. Ciudad de Buenos Aires. Años 2003/2004

CGP	2003	2004
1	56,3	57,7
2 norte	56,4	59,6
2 sur	57,7	56,7
3	48,7	56,1
4	53,8	52,5
5	48,0	49,7
6	57,3	59,3
7	56,3	55,3
8	47,4	49,5
9	50,3	50,1
10	51,5	54,3
11	52,2	57,2
12	51,3	57,5
13	57,6	61,3
14 oeste	54,6	59,7
14 este	61,5	65,2
Ciudad de Bs.As.	54,3	56,7

Fuente: Encuesta Anual de Hogares. Años 2003 y 2004. Dirección General de Estadística y Censos (G.C.B.A.).

Cuadro 20 Tasas de desocupación de la población de 10 años y más según Centro de Gestión y Participación. Ciudad de Buenos Aires. Años 2003/2004

CGP	2003	2004
1	7,7	8,5
2 norte	8,7	5,1
2 sur	10,4	10,7
3	13,8	10,6
4	12,4	10,8
5	12,6	11,5
6	11,8	6,4
7	9,1	7,5
8	16,8	13,4
9	9,3	9,3
10	9,1	7,7
11	11,8	6,8
12	10,5	7,3
13	8,5	6,5
14 oeste	10,4	6,8
14 este	8,6	5,0
Ciudad de Bs.As.	10,5	8,0

Cuadro 21 Tasas de subocupación de la población de 10 años y más según Centro de Gestión y Participación. Ciudad de Buenos Aires. Años 2003/2004

CGP	2003	2004
1	13,9	11,2
2 norte	11,2	8,7
2 sur	14,4	11,5
3	12,9	19,0
4	12,3	14,3
5	12,9	13,2
6	12,6	7,9
7	15,0	6,7
8	15,6	16,5
9	12,9	12,1
10	11,9	14,3
11	11,2	12,4
12	10,0	11,0
13	9,8	7,7
14 oeste	11,7	8,8
14 este	11,3	12,7
Ciudad de Bs.As.	12,5	11,3

Cuadro 22 Tasas de actividad de la población masculina de 10 años y más según Centro de Gestión y Participación. Ciudad de Buenos Aires. Años 2003/2004

CGP	2003	2004
1	70,1	70,8
2 norte	71,2	71,0
2 sur	74,3	72,7
3	69,1	72,0
4	69,7	70,1
5	67,4	66,6
6	73,0	73,2
7	75,7	71,0
8	67,9	67,9
9	69,5	67,1
10	69,4	71,0
11	70,1	70,4
12	67,9	72,3
13	73,3	73,9
14 oeste	67,0	71,4
14 este	74,4	76,2
Ciudad de Bs.As.	70,9	71,3

Cuadro 23 Tasas de actividad de la población femenina de 10 años y más según Centro de Gestión y Participación. Ciudad de Buenos Aires. Años 2003/2004

CGP	2003	2004
1	53,6	56,6
2 norte	54,9	56,9
2 sur	56,7	56,1
3	46,5	55,5
4	53,9	49,8
5	44,1	46,9
6	59,1	55,4
7	50,7	50,7
8	47,3	47,6
9	43,5	45,9
10	45,7	48,9
11	50,1	54,1
12	48,4	53,6
13	54,3	59,0
14 oeste	55,5	57,6
14 este	61,3	62,6
Ciudad de Bs.As.	52,3	53,9

Fuente: Encuesta Anual de Hogares. Años 2003 y 2004. Dirección General de Estadística y Censos (G.C.B.A.).

Cuadro 24 Tasas de empleo de la población masculina de 10 años y más según Centro de Gestión y Participación. Ciudad de Buenos Aires. Años 2003/2004

CGP	2003	2004
1	65,5	63,8
2 norte	64,4	67,7
2 sur	68,0	66,7
3	61,3	64,0
4	61,8	63,1
5	61,0	60,5
6	66,4	68,5
7	69,5	68,0
8	59,5	60,8
9	63,4	63,2
10	64,1	68,3
11	63,8	66,3
12	61,9	67,7
13	67,5	70,5
14 oeste	61,3	67,4
14 este	68,3	74,1
Ciudad de Bs.As.	64,6	66,6

Cuadro 25 Tasas de empleo de la población femenina de 10 años y más según Centro de Gestión y Participación. Ciudad de Buenos Aires. Años 2003/2004

CGP	2003	2004
1	48,8	52,6
2 norte	50,5	53,7
2 sur	49,7	48,7
3	38,6	49,9
4	46,6	43,9
5	36,7	40,1
6	50,6	51,9
7	45,5	45,0
8	36,7	39,3
9	39,1	39,7
10	40,6	43,0
11	42,6	49,9
12	42,4	49,1
13	49,4	54,1
14 oeste	48,6	52,9
14 este	55,8	58,1
Ciudad de Bs.As.	45,8	48,7

Fuente: Encuesta Anual de Hogares. Años 2003 y 2004. Dirección General de Estadística y Censos (G.C.B.A.).

Cuadro 26 Promedio del ingreso laboral de la población ocupada según Centro de Gestión y Participación. Ciudad de Buenos Aires. Años 2003 / 2004

CGP	2003	2004	variación 04/03 (en porcentaje)
1	1022	1069	4,6
2 norte	1480	1366	-7,7
2 sur	818	996	21,8
3	782	745	-4,7
4	756	785	3,8
5	567	695	22,6
6	1040	1106	6,3
7	857	987	15,1
8	528	623	18,0
9	789	804	1,8
10	880	965	9,7
11	877	1009	15,0
12	940	1026	9,1
13	1361	1586	16,6
14 oeste	1214	1420	16,9
14 este	1256	1406	11,9
Ciudad de Bs. As.	976	1066	9,2

Fuente: Encuesta Anual de Hogares. Años 2003 y 2004. Dirección General de Estadística y Censos (G.C.B.A.).

Entrega de premios del 2° Concurso de artículos científicos sobre “Cambios Demográficos en la Ciudad de Buenos Aires”

Se ha otorgado a la Dra. Marcela Cerrutti el primer premio del concurso sobre artículos científicos acerca de los cambios demográficos en la Ciudad de Buenos Aires, por su meritorio trabajo titulado “La inmigración peruana en la Ciudad de Buenos Aires”. Dicho estudio contribuye a enriquecer el conocimiento sobre cuestiones relevantes para el estudio de la dinámica de la población y sus transformaciones.

Este concurso se realiza en el marco del convenio de colaboración firmado entre la **Dirección General de Estadística y Censos** porteña y la **Asociación de Estudios de Población de Argentina (AEPA)**. Este convenio se ha organizado con el propósito de impulsar la investigación en el campo de la demografía, fomentando la producción de trabajos que resulten útiles a quienes estudian e investigan las temáticas demográficas.

Fe de erratas

SEC informa mes de julio

La variación porcentual de Junio 2005 resp. junio 2004 del cuadro 5 de la pág. 8 debe leerse:

	<u>Recaudación</u>	<u>Circulación</u>
	Pesos	Vehículos
Variación porcentual:		
Junio 2005 resp. junio 2004	13,0	9.8

Publicaciones del mes

Informe de Resultados:

- (201) Mercado de trabajo e ingresos (datos del I trimestre de 2005)
- (202) Encuesta de Indicadores Laborales (datos de junio de 2005)
- (203) Estimaciones de la población de la Ciudad, 2001-2010
- (204) Censo Nacional Económico 2005. Resultados provisorios
- (205) Estadística de Edificación (datos de julio de 2005)
- (206) Índice de Precios al Consumidor de la Ciudad de Buenos Aires (datos de julio de 2005)
- (207) Encuesta Anual de Hogares 2004. Aspectos Educativos