



ISSN: 1514-0636

gobBsAs

SECRETARIA DE HACIENDA Y FINANZAS

SEC *informa*

Sistema Estadístico de la Ciudad

Julio 2005

Presentación	2
Indicadores económicos de coyuntura	2
Recaudación Impositiva	2
Empleo privado formal	5
Actividad Comercial	6
Ventas en supermercados	6
Ventas en centros de compra (shoppings)	6
Recaudación y Circulación por Autopistas	8
Mercado Inmobiliario	8
Encuesta Industrial Mensual	9
Índice de precios al consumidor de la Ciudad de Buenos Aires	11
Encuesta de Ocupación Hotelera	14
Actividad de la construcción en la Ciudad de Buenos Aires	16
Desarrollo Social	19
Atención Integral en Hogares de Residencia Permanente	19
Publicaciones del mes	20

Dirección General de Estadística y Censos

Av. San Juan 1340 - (1148) Buenos Aires - Tel.: 4307-3547 Tel/fax: 4307-5661
e-mail: cdocumentacion_estadistica@buenosaires.gov.ar

Presentación

El **SEC informa** del mes de julio, presenta, como lo hace habitualmente los Indicadores de coyuntura, referidos a la actividad económica y laboral.

Se incluyen además, datos procedentes de la Secretaría de Desarrollo Social respecto al programa Atención Integral en Hogares de Residencia Permanente.

Se menciona asimismo como dato de interés, la participación de esta Dirección General en la EXPOSALUD, muestra organizada por la Secretaría de Salud de la Ciudad los días 18 al 21 de agosto, donde exhibiremos algunas de las informaciones y publicaciones producidas que consideramos pueden resultar de utilidad para un mejor conocimiento de esa temática. Se recuerda a quien necesite ampliar u obtener más información estadística, que puede visitar o contactar con nuestro Centro de Documentación, desde donde se lo orientará convenientemente. Asimismo, invitamos a visitar el sitio de internet de esta Dirección, donde se encuentra disponible buena parte de lo aquí producido, en versión completa.

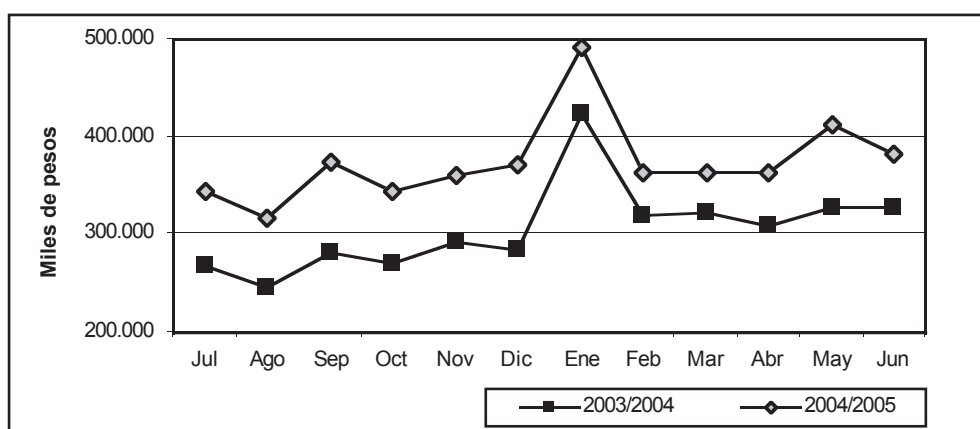
www.estadística.buenosaires.gov.ar

Lic. Martín J. Moreno
Director General

Indicadores económicos de coyuntura Recaudación Impositiva

Comprende la recaudación de los principales impuestos y las tasas correspondientes al Gobierno de la Ciudad de Buenos Aires. Se presenta en forma separada la recaudación sobre los Ingresos Brutos, por su fuerte peso en el total de la recaudación, y porque permite una aproximación a la evolución de la actividad económica de la Ciudad. En cada actividad están agregados los tres tipos de convenio existentes: Convenio Multilateral, Contribuyentes Locales y Agentes de Retención.

Gráfico 1 Recaudación Impositiva del Gobierno de la Ciudad de Buenos Aires. Julio de 2003 / junio de 2004 y julio de 2004 / junio de 2005. Ciudad de Buenos Aires (en miles de pesos)



Fuente: Dirección General de Estadística y Censos (G.C.B.A.), sobre la base de datos de la Dirección General de Rentas (G.C.B.A.).

Cuadro 1 Recaudación Impositiva del Gobierno de la Ciudad de Buenos Aires. Julio de 2004 / junio de 2005.
Total general y por principales impuestos (en pesos y variación porcentual)

	Total	Impuesto sobre ingresos brutos	Alumbrado barrido y limpieza	Patentes de vehículos	Contribución por publicidad	Ley de sellos	Planes de facilidades	Gravámenes varios y otros
2004								
Julio	344.260.595	231.887.063	62.611.959	14.280.033	462.455	9.349.445	25.341.187	328.453
Agosto	317.893.507	236.760.534	16.615.302	32.292.310	266.664	7.090.870	24.319.660	548.167
Septiembre	375.317.344	254.453.080	72.301.852	14.553.448	2.451.656	6.167.794	24.644.244	745.272
Octubre	343.851.353	252.466.985	21.038.687	37.926.403	454.458	7.471.589	24.151.662	341.568
Noviembre	361.746.707	247.187.681	67.750.799	16.681.705	200.157	6.428.552	22.503.867	993.947
Diciembre	371.341.228	265.007.970	30.911.513	36.956.899	1.802.811	9.130.706	26.334.792	1.196.538
2005								
Enero	490.918.455	284.425.896	162.363.075	12.061.466	366.187	10.014.513	21.147.651	539.666
Febrero	364.097.483	244.446.198	19.471.062	77.791.781	172.653	6.653.923	13.379.235	2.182.631
Marzo	363.684.025	243.775.379	64.895.173	14.110.927	2.174.087	7.109.229	29.396.011	2.223.218
Abril	363.325.502	273.321.099	21.237.430	34.806.336	1.058.224	10.521.878	21.254.846	1.125.689
Mayo	412.946.506	296.382.591	63.977.067	16.403.429	408.781	11.781.007	20.782.052	3.211.579
Junio	383.696.506	283.726.137	24.498.135	35.876.983	1.772.083	15.585.087	20.862.448	1.375.634
Variación porcentual:								
Junio 2005 resp. Junio 2004	17,1	23,8	0,4	-2,4	6,3	139,0	-26,2	36,8
Acum. ene/jun 2005 resp. ene/jun 2004	17,1	23,8	1,6	7,2	4,4	87,4	-13,2	248,2

Nota: dado que el vencimiento de varios impuestos no es mensual no corresponde realizar la comparación junio / mayo 2005.
Fuente: Dirección General de Estadística y Censos (G.C.B.A.), en base a datos de la Dirección General de Rentas (G.C.B.A.).

4 Cuadro 2 Recaudación impositiva sobre los Ingresos Brutos. Ciudad de Buenos Aires. Total general y por rama de actividad. Julio de 2004 / Junio de 2005 (en pesos y variación porcentual)

	Total	Comercio por mayor	Comercio por menor	Restaurantes y hoteles	Transporte Almacén. y comun.	Estab. Financ., seguros, inmuebles, serv. téc. y prof.	Resto de actividades
2004							
Julio	226.997.985	25.895.420	17.416.125	3.427.495	26.013.163	77.913.969	76.331.814
Agosto	233.501.282	26.706.904	17.759.488	4.011.426	27.078.906	78.939.464	79.005.094
Septiembre	251.260.089	26.192.404	17.674.259	3.900.784	27.950.862	77.496.298	98.045.482
Octubre	226.997.985	25.895.420	17.416.125	3.427.495	26.013.163	77.913.969	76.331.814
Noviembre	245.059.332	25.321.596	21.728.420	4.472.635	30.834.717	76.113.684	86.588.281
Diciembre	259.425.759	26.898.560	21.384.352	4.935.367	31.963.057	82.014.692	92.229.730
2005							
Enero	280.891.212	28.230.659	25.861.929	4.564.594	34.889.367	91.793.729	95.550.934
Febrero	239.976.747	22.974.562	20.415.451	2.966.828	30.910.100	81.718.332	80.991.473
Marzo	233.735.355	22.684.613	18.254.846	3.291.611	30.682.267	76.848.256	81.973.763
Abril	218.332.496	24.058.807	21.491.324	4.268.137	29.747.740	56.985.961	81.780.526
Mayo	278.599.661	26.555.756	24.365.876	3.955.424	28.698.150	101.904.526	78.529.309
Junio	281.970.340	27.766.829	25.029.486	4.106.016	34.428.980	92.789.022	97.850.007
Variación porcentual:							
Junio 2005 resp.							
mayo de 2005	1,2	4,6	2,7	3,8	20,0	-8,9	5,1
Junio 2005 resp.							
junio 2004	25,7	14,1	46,7	15,4	31,8	17,0	32,4
Acum. ene/jun 2005							
resp. ene/jun 2004	22,8	9,5	37,8	8,8	26,6	11,9	35,5

Nota: la diferencia en la información sobre Ingresos Brutos suministrada en este cuadro con respecto al anterior, se debe a que la misma es tomada en otra etapa de procesamiento. Por lo tanto estos datos deben ser tomados sólo como indicativos.
A partir de noviembre de 2004 se modificó el clasificador de actividades pasándose el NAECBA. En los próximos meses se publicará la serie con la desagregación que se ajusta al nuevo nomenclador. En el presente informe se reproduce la vieja apertura con la excepción de la correspondiente a "Servicios comunales, sociales y personales" que se incluye en el agregado "Resto de actividades".
Fuente: Dirección General de Estadística y Censos (G.C.B.A.), en base a datos de la Dirección General de Rentas (G.C.B.A.).

Empleo privado formal

Esta información proviene de la Encuesta de Indicadores Laborales (EIL), un relevamiento mensual realizado por la Dirección General de Estadística y Censos del Gobierno de la Ciudad de Buenos Aires en conjunto con el Ministerio de Trabajo, Empleo y Seguridad Social de la Nación. Tiene como propósito medir la evolución y características principales del empleo privado formal de la Ciudad de Buenos Aires. El universo de la encuesta comprende al conjunto de las empresas privadas pertenecientes a las actividades secundarias y terciarias localizadas en la Ciudad y que cuentan con un plantel de 10 y más ocupados registrados en el Sistema de Seguridad Social. Para más información ver el Informe de Resultados correspondiente en nuestro Centro de Documentación.

Cuadro 3 Evolución del empleo privado formal . Ciudad de Buenos Aires. Noviembre de 2004 / junio de 2005 (Índice diciembre 2001 = 100 y variación porcentual)

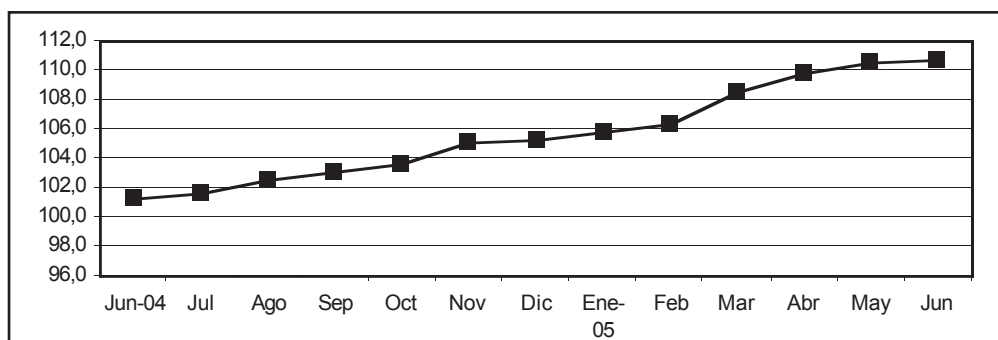
Período	Índice base diciembre 2001=100	Variación porcentual		
		Respecto al mes anterior	Respecto a igual mes del año anterior	Respecto a diciembre del año anterior
2004 Noviembre	105,0	1,3	6,8	6,3
Diciembre	105,3	0,3	6,6	6,6
2005 Enero	105,8	0,4	6,9	0,4
Febrero	106,4	0,5	6,9	1,0
Marzo	108,6	2,1	8,8	3,1
Abril	109,8	1,1	9,8	4,2
Mayo	110,5	0,6	10,0	4,9
Junio ¹	110,7	0,2	9,4	5,1

¹ Los cálculos del mes de junio corresponden a resultados provisorios.

Nota: las tasas de variación mensuales contienen un desvío estándar estimado en 0,2.

Fuente: Dirección General de Estudio y Formulación de Políticas de Empleo (MTEySS)- Dirección General de Estadística y Censos (G.C.B.A), sobre la base de EIL/CBA.

Gráfico 2 Evolución del empleo privado formal . Ciudad de Buenos Aires. Junio de 2004 / junio de 2005 (Índice diciembre 2001 = 100)



Fuente: Dirección General de Estudio y Formulación de Políticas de Empleo (MTEySS)- Dirección General de Estadística y Censos (G.C.B.A.) sobre la base de EIL/CBA.

Actividad Comercial

Se incluye aquí información de las ventas en supermercados y centros de compras. Las ventas totales corresponden al monto total en pesos de las ventas efectuadas a lo largo de cada mes, valuadas al precio de venta en el establecimiento vendedor, incluyendo IVA y neto de bonificaciones o descuentos de cualquier tipo. No se incluyen cargos ni intereses por financiación. La evolución de las series, muestra una alta sensibilidad según el número de fines de semana del mes, y otros factores estacionales tales como festividades, feriados, pagos de aguinaldo, etc.

Con el objeto de aislar el efecto de las variaciones en los precios, se incluyen ambas series a valores constantes, expresadas como índices en base 1997=100. Para su cálculo se utilizan los índices de precios suministrados por INDEC, elaborados para este fin.

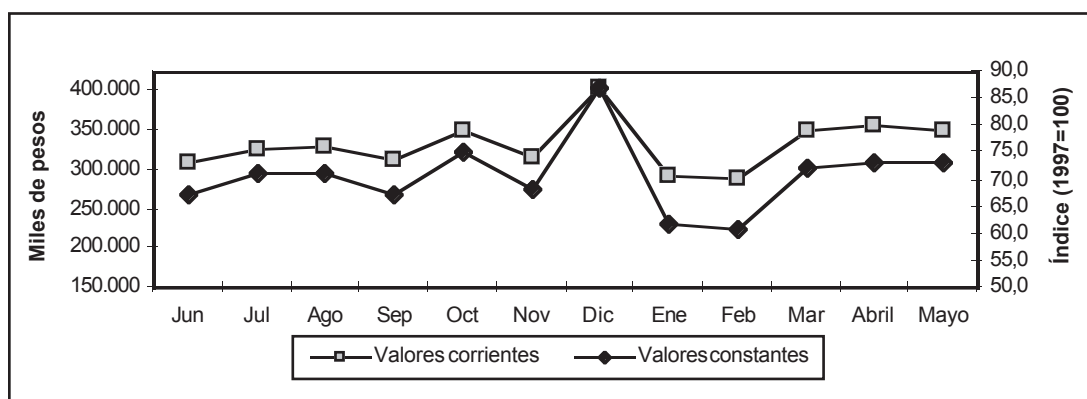
Ventas en Supermercados

Corresponde a la actividad de las empresas de supermercados que cuentan por lo menos con alguna boca de expendio cuya superficie de venta supere los 300m².

Las ventas en mayo de 2005, fueron realizadas a través de 345 bocas de expendio.

Gráfico 3 Supermercados. Ventas totales en la Ciudad de Buenos Aires.

Junio de 2004 / mayo de 2005 (en miles de pesos para valores corrientes e Índice 1997=100 para valores constantes)

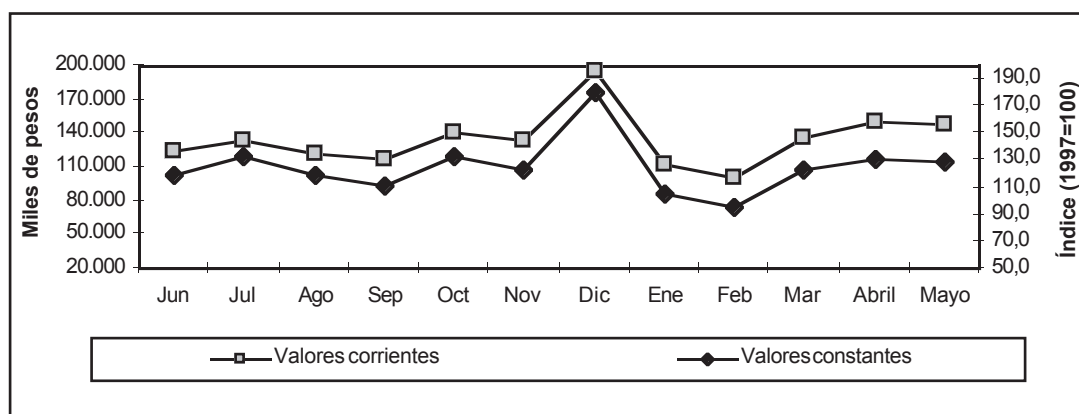


Fuente: Encuesta de Supermercados. INDEC.

Ventas en Centros de Compras (shopping)

Corresponde a la actividad de los Centros de Compras ubicados en la Ciudad de Buenos Aires. Se incluyen las ventas en aquellos locales que desarrollan una actividad comercial cuya medición sea factible (en términos de volúmenes de venta), sin considerarse las actividades no estrictamente comerciales (bancos, correos, etc.) ni las góndolas o stands. Tampoco se consideran las ventas de los supermercados que se ubican dentro de los centros de compras. En mayo de 2005 las ventas fueron realizadas en 14 centros de compras a través de 1130 locales activos.

Gráfico 4 Centros de compras (shopping). Ventas totales en la Ciudad de Buenos Aires Junio de 2004 / mayo de 2005 (en miles de pesos para valores corrientes e Índice=100 para valores constantes)



Fuente: Encuesta de Centros de Compras. INDEC.

Cuadro 4 Ventas totales efectuadas en supermercados y centros de compras (shopping) de la Ciudad de Buenos Aires. Junio de 2004 / mayo de 2005 (en miles de pesos para valores corrientes, Índice 1997=100 para valores constantes y variación porcentual)

	Supermercados		Centros de compras	
	Corrientes	Constantes	Corrientes	Constantes
	miles de pesos	Índice 1997=100	miles de pesos	Índice 1997=100
2004				
Junio	308.973	67,3	123.103	119,4
Julio	327.160	71,4	134.304	132,6
Agosto	328.858	71,1	121.794	119,3
Septiembre	312.467	67,2	117.672	112,0
Octubre	349.746	75,3	141.652	132,8
Noviembre	316.505	68,3	132.883	123,8
Diciembre	403.299	87,1	196.289	180,8
2005				
Enero	292.080	62,0	112.850	105,0
Febrero	289.975	61,0	100.969	94,9
Marzo	350.188	72,2	137.165	123,2
Abril	356.362	73,3	149.276	130,9
Mayo	349.486	73,3	146.990	128,2
Variación porcentual:				
Mayo 2005 resp.abril 2005	-1,9	-0,1 ¹	-1,5	-2,1 ¹
Mayo 2005 resp. mayo 2004	10,6	3,6 ¹	19,4	7,1 ¹
Acum ene/may 2005 resp. ene/may2004	11,8	4,0 ¹	24,5	10,8 ¹

¹ Las variaciones porcentuales se calculan sobre los valores absolutos.

Fuente: Supermercados: Encuesta de Supermercados. INDEC. Centros de Compras: Encuesta de Centros de Compras. INDEC.

Recaudación y Circulación por Autopistas

Los datos corresponden a las autopistas que tienen puestos de peaje dentro de la Ciudad de Buenos Aires. Los datos de circulación reflejan la cantidad de vehículos pasantes, incluyendo a todos aquellos exentos de pago como ambulancias, policía, bomberos, gendarmería y servicio penitenciario. Los datos de recaudación incluyen los pagos por cabina de peaje y el telepeaje.

Cuadro 5 Autopistas. Recaudación y circulación. Ciudad de Buenos Aires. Enero / junio de 2005 (en pesos y número de vehículos)

	Recaudación	Circulación
	Pesos	Vehículos
2005		
Enero	9.130.399	6.821.895
Febrero	9.071.941	6.826.137
Marzo	10.140.145	8.024.710
Abril	10.170.596	7.927.456
Mayo	10.420.236	8.058.205
Junio	10.523.638	7.859.661
Variación porcentual:		
Junio 2005 resp. mayo de 2005	1,0	-2,5
Junio 2005 resp. junio 2004	-12,8	-26,9
Acum. ene/jun 2005 resp. ene/jun 2004	10,9	9,8

Fuente: Dirección General de Estadística y Censos (G.C.B.A.), sobre la base de datos de AUSA.

Mercado Inmobiliario

Se incluye la información de las escrituras, hipotecas y actos judiciales transferenciales de dominio (propiedad), que fueron anotadas en el Registro de la Propiedad Inmueble de la Ciudad de Buenos Aires. Estos datos permiten una aproximación a la evolución del mercado inmobiliario.

Cuadro 6 Mercado inmobiliario. Escrituras y actos judiciales anotados en el Registro de la Propiedad Inmueble. Ciudad de Buenos Aires. Enero / junio de 2005 (en cantidad y variación porcentual)

	Actos notariales			Actos Judiciales transf. de dom.
	Total	Escrituras traslativas de dominio	Hipotecas	
2005				
Enero	8.390	7.863	527	811
Febrero	5.211	4.863	348	1.110
Marzo	6.485	6.061	424	1.542
Abril	7.700	7.206	494	1.668
Mayo	7.920	7.485	435	1.288
Junio	8.215	7.740	475	1.638
Variación porcentual:				
Junio 2005 resp. mayo de 2005	3,7	3,4	9,2	27,2
Junio 2005 resp. junio 2004	1,5	0,8	15,6	3,9
Acum. ene/jun 2005 resp. ene/jun 2004	7,6	6,3	30,2	7,6

Fuente: Dirección General de Estadística y Censos (G.C.B.A.), sobre la base de datos del Registro de la Propiedad Inmueble.

Encuesta Industrial Mensual

Aquí se presentan datos provisorios de la Encuesta Industrial Mensual (EIM) que tiene por objetivo la medición de la actividad industrial en términos de ventas, producción, ocupación, horas y salarios, con el fin de elaborar indicadores que den cuenta de la evolución coyuntural del sector. Para deflactar los valores corrientes se utilizó la evolución del Índice de Precios Básicos del Productor (IPP), resultando la serie a precios constantes de Octubre de 2001.

La EIM forma parte de un programa de relevamiento a la industria manufacturera que esta Dirección realiza conjuntamente con el Instituto Nacional de Estadística y Censos (INDEC). Tanto el formulario como la metodología de relevamiento y control son iguales a los utilizados por INDEC. Para mayor información, ver el informe de resultados correspondiente en nuestro Centro de Documentación.

Cuadro 7 Volumen físico de la producción, valor de la producción, personal asalariado, horas trabajadas y salario bruto promedio. Ciudad de Buenos Aires. III trimestre 2003 / I trimestre 2005 (Índice base IV trimestre 2001=100)

Rama de actividad	2003		2004				2005
	III trimestre	IV trimestre	I trimestre	II trimestre	III trimestre	IV trimestre ¹	I trimestre ¹
Volumen Físico de la Producción							
Total	110,3	120,6	109,6	116,7	120,8	133,1	119
Alimentos, bebidas y tabaco	82,3	92,1	90,4	85,9	97,7	116	105,6
Textiles y confecciones	161,2	171,8	128,9	156,4	163,1	172,4	147,4
Papel e imprenta	91,5	109,5	89,4	94,4	108,3	131,2	92,4
Productos químicos excepto medicamentos de uso humano	127,8	133,3	133,6	140,4	130,1	129,7	123,5
Medicamentos de uso humano	117,4	116,1	104,2	111,6	114,3	114,8	110,9
Productos metálicos, maquinaria y equipos	108,4	136	116,3	139,7	149,2	168,6	151
Otras industrias manufactureras	140	146	123,2	146,1	137,4	163,5	131,7
Valor de la Producción							
Total	218,3	244,4	228	248,5	262,2	294,2	266,8
Alimentos, bebidas y tabaco	161,3	187,2	187,5	179,3	200,2	239,7	222,9
Textiles y confecciones	284,6	310,6	241	295,5	309,3	328	281,9
Papel e imprenta	146,8	187,6	154,8	164,4	190,1	222,5	154,4
Productos químicos excepto medicamentos de uso humano	330,3	347	357,2	385,2	376	396,7	380,6
Medicamentos de uso humano	224,3	222	200,4	216,7	225,1	232,4	230,3
Productos metálicos, maquinaria y equipos	216,6	274,9	246,6	313,8	346,8	401,5	369,1
Otras industrias manufactureras	285,5	301,7	267,3	337,4	330,4	410,4	342,4
Personal asalariado	96,8	97,5	100,7	102,5	103,6	106,5	107,4
Horas trabajadas	103,5	102,9	98,6	107,3	111,3	112,8	104,4
Salario bruto promedio ² (valores corrientes)	114,3	124,4	136	133,9	133	139,3	139,3

¹ Valores provisorios.

² Salario bruto promedio incluye retribuciones por horas normales, horas extra, otros pagos habituales y vacaciones.

Fuente: Dirección General de Estadística y Censos (G.C.B.A.).

Cuadro 8 Venta de producción propia, ingreso por producción, personal asalariado, horas trabajadas y salario bruto promedio. Valores constantes de octubre 2001 y corrientes. Marzo de 2004 / abril de 2005 (Índice Base octubre 2001=100)

Indicadores	2004						2005							
	Mar	Abr	May	Jun	Jul	Ago	Sep	Oct	Nov	Dic	Ene	Feb	Mar ⁴	Abr ⁴
Valores constantes de Octubre 2001														
Venta de producción propia¹	113,5	102,7	102,0	108,7	110,9	112,5	116,8	116,5	118,5	131,3	105,5	101,0	115,8	117,7
Alimentos, bebidas y tabaco	89,8	81,0	81,0	85,5	88,7	92,1	101,6	106,7	108,2	129,4	105,4	97,2	107,9	87,9
Textiles y confecciones	126,5	121,6	120,2	121,1	119,9	123,7	145,7	145,8	130,7	120,9	97,0	108,8	149,9	167,3
Papel e imprenta	100,3	87,4	91,4	100,3	108,4	109,7	105,9	113,2	127,7	157,1	90,7	94,5	116,3	112,6
Prod químicos excepto medicamentos de uso humano	130,9	117,7	112,0	121,3	127,1	124,6	125,4	121,3	110,9	130,1	103,8	106,8	106,5	123,5
Medicamentos de uso humano	102,5	91,3	97,1	103,4	95,0	94,1	95,5	91,7	99,8	97,7	92,5	86,0	100,8	96,9
Productos metálicos, maquinaria y equipos	144,9	134,3	131,8	134,6	138,5	151,4	153,1	151,5	171,8	162,7	170,6	130,8	169,3	179,2
Otras industrias manufactureras	95,0	93,6	85,5	93,0	88,2	88,8	104,8	95,6	101,3	101,7	76,4	81,1	96,2	104,6
Ingreso por producción²	112,8	104,4	102,5	109,0	111,2	112,6	117,3	116,7	118,8	131,6	105,6	101,6	116,1	118,8
Valores corrientes														
Venta de producción propia¹	237,7	215,9	217,1	232,4	237,4	243,4	255,2	256,9	260,1	290,8	235,3	227,9	262,1	266,7
Alimentos, bebidas y tabaco	188,4	170,7	170,5	177,5	182,3	188,8	210,5	221,4	222,5	271,3	219,3	204,3	235,3	189,9
Textiles y confecciones	238,2	228,2	227,1	229,2	226,3	234,0	276,7	277,1	248,1	229,6	184,9	207,5	287,1	323,6
Papel e imprenta	174,2	151,7	159,5	175,2	189,2	192,4	187,1	200,1	212,4	259,4	151,2	158,0	195,0	188,3
Prod químicos excepto medicamentos de uso humano	348,0	313,5	303,1	332,3	351,9	355,4	366,5	361,6	334,1	396,7	314,8	324,1	324,2	379,4
Medicamentos de uso humano	197,0	175,9	188,3	201,2	185,5	185,9	188,9	183,1	200,6	198,2	190,4	178,6	209,7	202,3
Productos metálicos, maquinaria y equipos	314,0	292,7	297,3	308,2	319,1	352,1	356,4	355,7	408,0	390,9	413,0	318,3	416,9	445,4
Otras industrias manufactureras	208,5	208,0	196,3	217,5	208,3	211,7	251,4	234,4	251,8	255,8	195,7	208,6	248,5	271,2
Ingreso por producción²	236,4	219,4	218,1	232,9	238,2	243,6	256,2	257,3	260,6	291,3	234,6	226,8	261,9	266,9
Personal asalariado	100,8	100,9	101,9	101,9	102,2	102,8	103,4	104,4	106,0	106,4	105,8	106,5	106,8	104,7
Horas trabajadas	105,3	100,6	102,6	104,0	104,8	106,2	108,3	105,3	110,6	107,2	94,5	93,6	109,1	106,8
Salario bruto promedio³	133,8	132,9	135,0	136,2	133,7	134,6	133,6	135,4	136,2	148,7	156,1	136,6	141,0	142,9

¹ Venta de producción propia es la venta devengada por el local durante el mes de referencia de los bienes elaborados en el local o mandados a elaborar por terceros, con materia prima propia del local a precio de venta de fábrica. Este dato no incluye IVA, impuestos a los combustibles, ni impuestos internos, pero sí incluye el valor de los subsidios que pudieran tener.

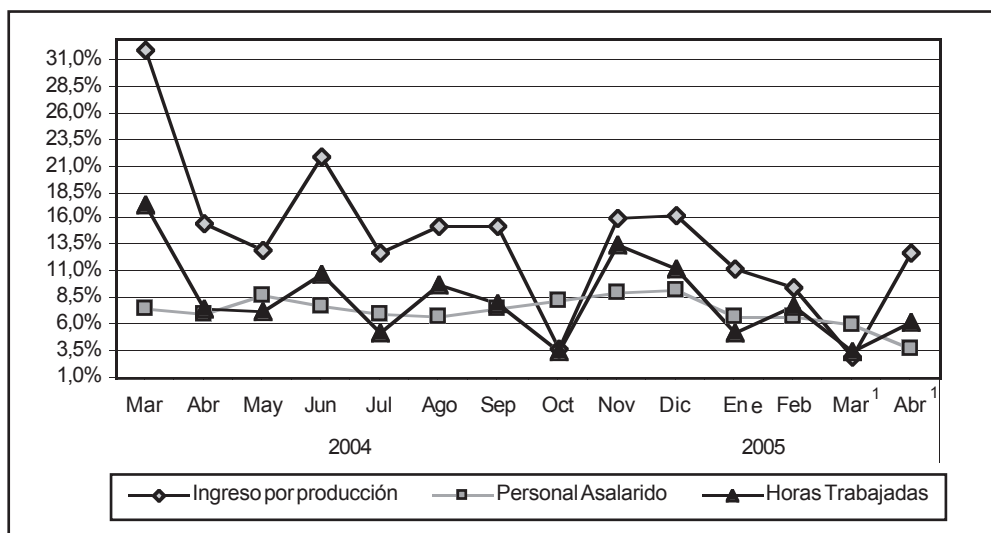
² Ingreso por producción incluye la suma de las variables: Venta de bienes producidos con materia prima propia; trabajos industriales realizados para terceros; reparaciones de maquinarias y equipos que pertenecen a terceros.

³ Salarios brutos incluyen retribuciones por horas normales, horas extra, otros pagos habituales y vacaciones.

⁴ Valores provisorios.

Fuente: Dirección General de Estadística y Censos (G.C.B.A.).

Gráfico 5 Ingresos por producción a valores constantes, personal asalariado y horas trabajadas por el personal asalariado del Sector Industrial de la Ciudad de Buenos Aires. Tasas de variación interanual. marzo de 2004 / abril de 2005



¹ Valores provisionales.

Nota: ingreso por producción en valores constantes de octubre de 2001.

Fuente: Dirección General de Estadística y Censos (G.C.B.A.).

Índice de precios al consumidor de la Ciudad de Buenos Aires

El Índice de Precios al Consumidor de la Ciudad de Buenos Aires, fue calculado por el INDEC en respuesta al requerimiento de esta Dirección General para disponer de un índice de precios específico para esta jurisdicción. El mismo se elaboró utilizando los índices elementales (a nivel de variedad) del IPC-GBA base 1999=100 y la estructura del consumo de los hogares residentes en esa jurisdicción, que surge de la Encuesta Nacional de Gastos de los Hogares (ENGH) '96/97, para los capítulos, grupos y subgrupos de bienes y servicios. Para la selección de productos y sus variedades en cada subgrupo se consideró la composición del consumo de la región metropolitana.

Teniendo en cuenta que las muestras de informantes de precios no fueron diseñadas para dar resultados específicos a nivel de la ciudad y que tampoco se cuenta con información estadística sobre localización geográfica de las compras realizadas por los hogares residentes en ella, siendo probable que una parte se haga en negocios situados fuera de esa jurisdicción, se optó por utilizar, en esta primera etapa, los precios medios del Área Metropolitana en su conjunto. En una segunda etapa se avanzará en la investigación de la ubicación geográfica de los locales donde los residentes de la Ciudad y de los partidos realizan sus compras y en el rediseño de las muestras de informantes de precios con el fin de obtener representatividad específica no sólo en cuanto a estructura de la canasta sino también en materia de observaciones de precios. Para ello es imprescindible contar con los resultados de la próxima Encuesta de Gastos de los Hogares, cuyo trabajo de campo se está llevando a cabo actualmente.

Información más detallada puede encontrarse en el informe de resultados N° 199.

Cuadro 9 Índice de precios al consumidor de la Ciudad de Buenos Aires según capítulos. Junio de 2005. Base 1999=100. Índices y variaciones respecto del mes anterior y de diciembre de 2004 y 2001

Nivel general y capítulos	Índice junio 2005	Variación junio 2005 respecto mayo 2005	Variación respecto de igual mes del año anterior	Variación junio 2005 respecto diciembre 2004	Variación junio 2005 respecto diciembre 2001
Nivel general	158,95	1,2	9,9	6,8	62,7
Alimentos y bebidas	178,07	0,8	9,5	6,7	84,7
Indumentaria	184,61	0,1	11,7	7,1	101,7
Vivienda y servicios básicos	143,23	5,4	15,8	14,6	46,2
Equipamiento y mantenimiento del hogar	153,27	0,3	7,8	5,1	59,7
Atención médica y gastos para la salud	149,59	0,0	7,2	5,7	44,9
Transporte y comunicaciones	143,62	0,6	5,7	4,5	45,0
Esparcimiento	169,18	0,4	10,1	1,6	78,3
Educación	125,56	0,8	15,4	11,3	28,6
Otros bienes y servicios	174,40	0,6	10,9	5,0	70,4

Fuente: INDEC.

Cuadro 10 Índice de precios al consumidor de la Ciudad de Buenos Aires según bienes y servicios. Junio de 2005. Base 1999=100. Índices y variaciones respecto del mes anterior y de diciembre de 2004 y 2001

Nivel general, bienes y servicios	Índice junio 2005	Variación junio 2005 respecto mayo 2005	Variación respecto de igual mes del año anterior	Variación junio 2005 respecto diciembre 2004	Variación junio 2005 respecto diciembre 2001
Nivel general	158,95	1,2	9,9	6,8	62,7
Bienes	182,96	0,6	8,0	5,3	92,7
Servicios	139,40	1,8	12,0	8,3	39,5

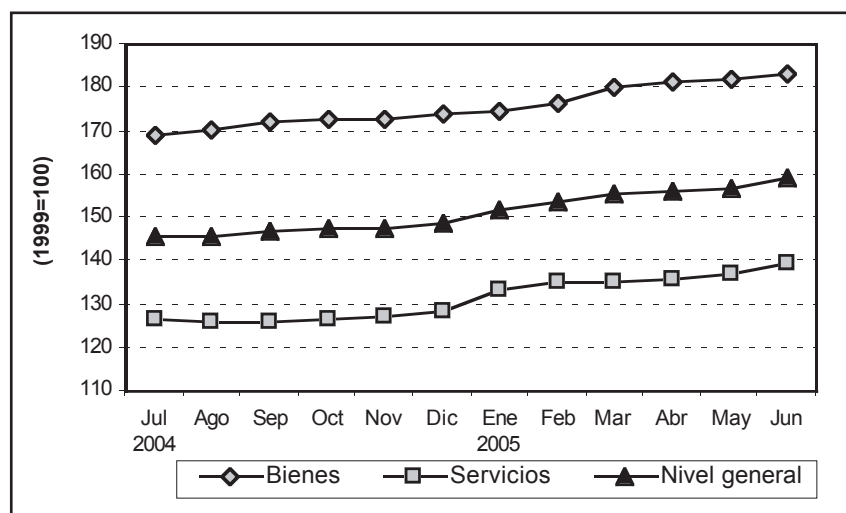
Fuente: INDEC.

Cuadro 11 Índice de precios al consumidor de la Ciudad de Buenos Aires según bienes y servicios. Base 1999=100. Julio de 2004 / junio de 2005

	Nivel general	Bienes	Servicios
2004			
Julio	145,65	169,24	126,44
Agosto	145,80	170,45	125,73
Septiembre	146,64	172,06	125,95
Octubre	147,40	172,73	126,78
Noviembre	147,46	172,55	127,04
Diciembre	148,89	173,70	128,69
2005			
Enero	151,97	174,62	133,54
Febrero	153,48	176,18	135,00
Marzo	155,36	179,90	135,39
Abril	156,09	181,15	135,68
Mayo	157,03	181,78	136,89
Junio	158,95	182,96	139,40

Fuente: INDEC.

Gráfico 6 Índice de precios al consumidor de la Ciudad de Buenos Aires. Base 1999=100. Nivel general, bienes y servicios. Julio de 2004 / junio de 2005



Fuente: INDEC.

Encuesta de Ocupación Hotelera

Esta información proviene de la Encuesta de Ocupación Hotelera (EOH), cuyo relevamiento mensual es realizado por la Dirección General de Estadística y Censos del Gobierno de la Ciudad de Buenos Aires a partir de julio de 2002. La misma tiene por objetivo conocer las características generales del sector, en lo referido a la cantidad de habitaciones y plazas disponibles a la venta y efectivamente ocupadas, destino de los pasajeros, tarifa promedio por categoría y personal ocupado por tipo de capacitación. La EOH releva una muestra de los hoteles de 1 y 2 estrellas y la totalidad de los establecimientos hoteleros de la ciudad categorizados de 3, 4 y 5 estrellas y apart hoteles. Se puede completar esta información consultando el Informe de Resultados correspondiente.

Cuadro 12 Cantidad de hoteles, habitaciones y plazas disponibles por categoría ¹.
Ciudad de Buenos Aires. Mayo de 2005

	Total	Categoría						
		1 estrella	2 estrellas	3 estrellas	4 estrellas	5 estrellas	Apart	Sin categorizar
Cantidad de hoteles	220	25	42	42	54	16	27	14
Habitaciones disponibles	18.518	946	1.957	2.994	5.962	3.962	1.521	1.176
Plazas disponibles	38.065	1.991	3.887	6.296	12.268	7.905	3.286	2.432

¹ No incluye hoteles sindicales ni hospedajes.

Fuente: Dirección General de Estadística y Censos (G.C.B.A.), sobre la base de datos de la Subsecretaría de Turismo de la Ciudad de Buenos Aires.

Cuadro 13 Tasa de ocupación de habitaciones ¹ por categoría. Ciudad de Buenos Aires.
Junio de 2004 / mayo de 2005 (en porcentaje)

Período	Total	Categoría					
		1 estrella	2 estrellas	3 estrellas	4 estrellas	5 estrellas	Apart
2004							
Junio	57,8	41,6	49,4	55,5	66,2	54,3	61,4
Julio	66,1	57,9	56,5	66,9	76,4	54,8	73,3
Agosto	65,0	53,8	53,6	61,8	74,1	60,0	72,8
Septiembre	66,4	50,9	52,4	62,8	75,0	63,9	75,5
Octubre	71,2	47,9	55,4	68,5	76,7	75,9	78,9
Noviembre	78,9	48,4	60,4	73,7	85,0	90,0	80,8
Diciembre	64,5	36,6	48,7	59,9	69,7	72,4	72,9
2005							
Enero ²	57,8	42,8	42,8	50,7	60,7	66,9	66,0
Febrero ²	64,9	45,7	49,2	59,5	69,4	73,7	69,1
Marzo ²	70,0	48,8	55,0	68,5	78,2	72,2	70,1
Abril ²	66,2	46,1	58,0	65,1	71,8	69,7	62,0
Mayo ²	61,5	36,6	53,0	59,8	69,2	62,9	60,0

¹ Es la relación entre las habitaciones ocupadas y las habitaciones disponibles. Surge de dividir la cantidad de las primeras sobre la cantidad de las segundas.

² Valores provisorios.

Fuente: Dirección General de Estadística y Censos (G.C.B.A.).

Cuadro 14 Tarifa promedio ¹ por categoría. Ciudad de Buenos Aires. Junio de 2004 / mayo de 2005 (en pesos)

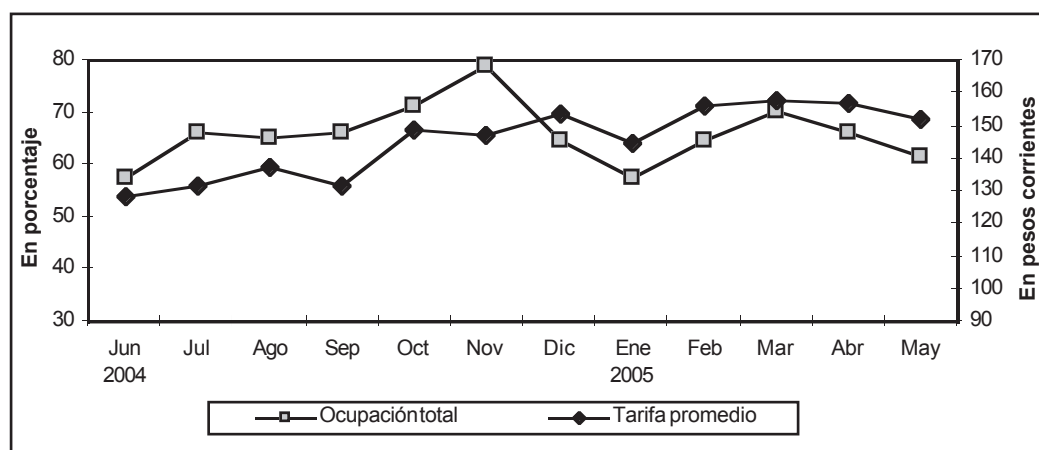
Período	Total	Categoría					Apart
		1 estrella	2 estrellas	3 estrellas	4 estrellas	5 estrellas	
2004							
Junio	128,1	44,6	48,5	72,5	101,1	279,3	101,9
Julio	131,6	45,6	49,1	74,5	103,2	284,1	116,3
Agosto	137,2	47,0	49,5	74,4	103,1	304,9	123,6
Septiembre	132,0	45,3	51,1	78,2	103,3	279,7	121,4
Octubre	149,2	45,2	52,3	78,8	109,4	343,2	124,3
Noviembre	147,2	45,6	50,1	78,3	111,2	332,4	127,0
Diciembre	153,8	53,0	53,7	78,6	110,2	359,8	123,3
2005							
Enero ²	144,7	52,3	54,5	84,6	111,9	318,3	110,7
Febrero ²	156,1	49,9	57,0	76,5	117,5	356,3	133,7
Marzo ²	160,3	50,9	52,3	85,0	128,3	357,7	124,8
Abril ²	157,1	52,5	54,8	82,6	126,7	349,3	117,1
Mayo ²	152,1	46,3	54,5	79,8	124,6	333,9	119,4

¹ Se refiere al precio de una habitación doble standard con baño privado. El precio está expresado en pesos y no incluye el Impuesto al Valor Agregado. Los valores representan el promedio, ponderado por las habitaciones ocupadas, de las tarifas efectivamente cobradas.

² Valores provisorios.

Fuente: Dirección General de Estadística y Censos (G.C.B.A.).

Gráfico 7 Tasas de ocupación y tarifa promedio de habitaciones. Ciudad de Buenos Aires. Junio de 2004 / mayo de 2005 (en porcentaje y pesos corrientes)



Fuente: Dirección General de Estadística y Censos (G.C.B.A.).

Actividad de la construcción en la Ciudad de Buenos Aires

En este informe se presentan los datos correspondientes a los permisos de obras de construcción y superficie cubierta, de Construcciones nuevas y Ampliaciones que fueron solicitados por los profesionales ante la Dirección General de Fiscalización de Obras y Catastro (D.G.F.O. y C.). Este trabajo contiene información de los últimos seis meses y permite tener un indicador de la actividad de la construcción privada en la Ciudad de Buenos Aires y comparar la evolución en el período. En los cuadros no se incluyen los permisos de obras pertenecientes al Instituto de Vivienda de la Ciudad.

Cuadro 15 Permisos de construcción solicitados. Total, Construcciones nuevas y Ampliaciones (en número de permisos, m² y variación porcentual).
Ciudad de Buenos Aires. Enero de 2005 / junio de 2005

Período	Total		Construcciones nuevas		Ampliaciones	
	Permisos	Superficie (m ²)	Permisos	Superficie (m ²)	Permisos	Superficie (m ²)
2005 Enero	189	190.843	130	178.957	59	11.886
Febrero	95	80.843	56	71.911	39	8.932
Marzo	139	102.590	93	87.732	46	14.858
Abril	142	121.228	92	105.865	50	15.363
Mayo	216	154.509	144	135.132	72	19.377
Junio	176	327.298	127	293.612	49	33.686
Variación porcentual						
Jun 05/may 05	-18,5	111,8	-11,8	117,3	-31,9	73,8
Jun 05/jun 04	-3,3	100,4	5,0	123,9	-19,7	4,7
Ene-jun 05/ene-jun 04	14,3	62,1	16,3	66,4	10,5	33,6

Fuente: Dirección General de Estadística y Censos con datos de la D.G.F.O. y C. (G.C.B.A.).

Cuadro 16 Cantidad y superficie cubierta de las viviendas nuevas según categoría, incluidas en los permisos solicitados (en m², número de viviendas y variación porcentual).
Ciudad de Buenos Aires. Enero de 2005 / junio de 2005

Período	Superficie (m ²)	Total de viviendas	Viviendas nuevas por categoría			
			Sencilla	Confortable	Lujosa	Suntuosa
2005 Enero	159.992	1.465	371	413	103	578
Febrero	57.567	579	106	141	57	275
Marzo	70.259	735	256	233	53	193
Abril	105.703	981	157	220	77	527
mayo	122.052	1.108	359	347	146	256
Junio	284.541	2.269	292	252	112	1.613
Variación porcentual						
Jun 05/may 05	133,1	104,8	-18,7	-27,4	-23,3	530,1
Jun 05/jun 04	101,0	88,6	-14,1	2,4	60,0	194,9
Ene-jun 05/ene-jun 04	62,4	61,1	58,7	-7,0	25,7	165,8

Fuente: Dirección General de Estadística y Censos con datos de la D.G.F.O. y C. (G.C.B.A.).

Cuadro 17 Permisos de construcción solicitados según destino. Total, Construcciones nuevas y Ampliaciones (en número de permisos y variación porcentual).
Ciudad de Buenos Aires. Enero de 2005 / junio de 2005

Período	Univivienda			Multivivienda			Otros destinos		
	Total	C. nuevas	Ampliac.	Total	C. nuevas	Ampliac.	Total	C. nuevas	Ampliac.
2005 Enero	38	14	24	113	88	25	38	28	10
Febrero	18	4	14	56	41	15	21	11	10
Marzo	29	14	15	77	60	17	33	19	14
Abril	28	14	14	90	65	25	24	13	11
Mayo	45	21	24	130	97	33	41	26	15
Junio	34	19	15	99	83	16	43	25	18
Variación porcentual									
Jun 05/may 05	-24,4	-9,5	-37,5	-23,8	-14,4	-51,5	4,9	-3,8	20,0
Jun 05/jun 04	-10,5	18,8	-31,8	-9,2	-1,2	-36,0	22,9	19,0	28,6
Ene-jun 05/ ene-jun 04	-7,7	-7,5	-7,8	25,6	23,6	32,3	11,7	13,0	9,9

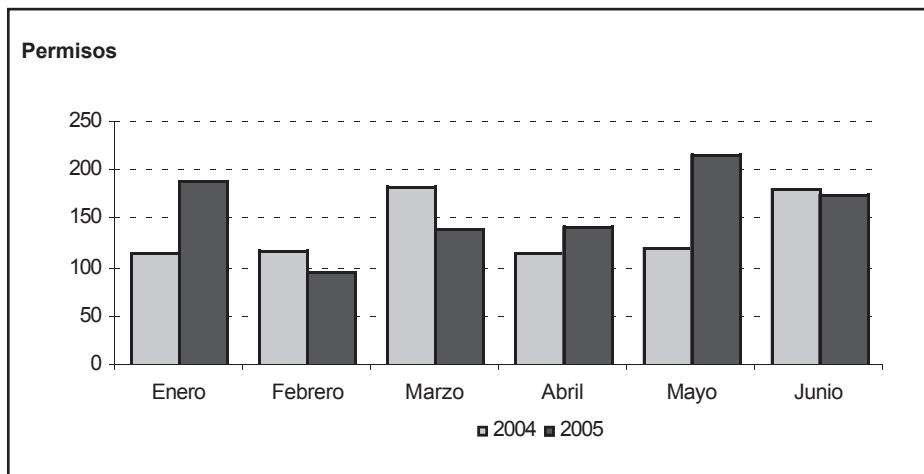
Fuente: Dirección General de Estadística y Censos con datos de la D.G.F.O. y C. (G.C.B.A.).

Cuadro 18 Superficie cubierta de los permisos de construcción solicitados según destino. Total, Construcciones nuevas y Ampliaciones (en m² y variación porcentual).
Ciudad de Buenos Aires. Enero de 2005 / junio de 2005

Período	Univivienda			Multivivienda			Otros destinos		
	Total	C. nuevas	Ampliac.	Total	C. nuevas	Ampliac.	Total	C. nuevas	Ampliac.
2005 Enero	6.328	3.586	2.742	158.636	153.137	5.499	25.879	22.234	3.645
Febrero	2.804	1.030	1.774	58.311	52.818	5.493	19.728	18.063	1.665
Marzo	6.069	4.295	1.774	70.368	67.385	2.983	26.153	16.052	10.101
Abril	4.922	3.138	1.784	106.454	98.656	7.798	9.852	4.071	5.781
Mayo	9.393	5.790	3.603	119.818	109.634	10.184	25.298	19.708	5.590
Junio	6.903	4.752	2.151	288.742	264.185	24.557	31.653	24.675	6.978
Variación porcentual									
Jun 05/may 05	-26,5	-17,9	-40,3	141,0	141,0	141,1	25,1	25,2	24,8
Jun 05/jun 04	0,3	18,4	-25,0	107,2	125,3	11,2	85,2	150,5	-3,6
Ene-jun 05/ ene-jun 04	1,9	0,1	5,0	68,4	69,4	55,6	52,9	68,5	18,7

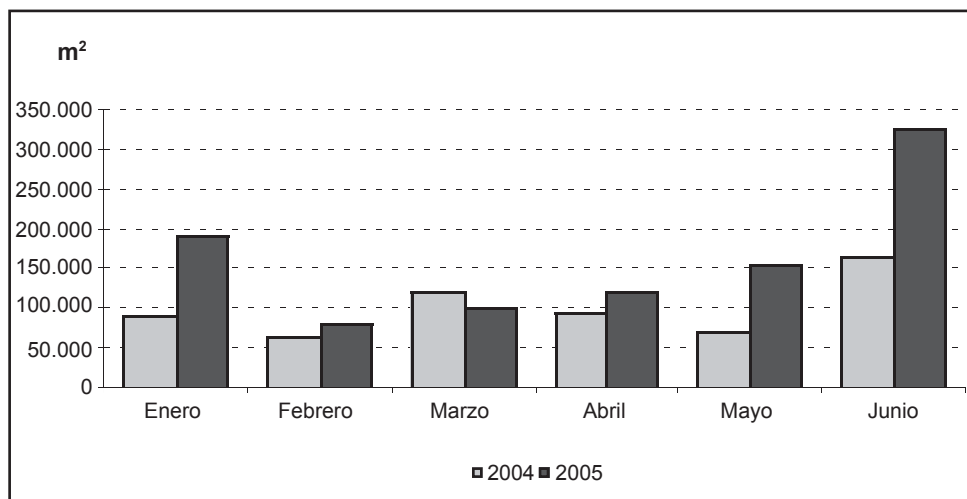
Fuente: Dirección General de Estadística y Censos con datos de la D.G.F.O. y C. (G.C.B.A.).

Gráfico 8 Permisos de Construcciones nuevas y Ampliaciones. Ciudad de Buenos Aires. Enero-junio de 2004 / enero-junio de 2005



Fuente: Dirección General de Estadística y Censos con datos de la D.G.F.O.y C. (G.C.B.A.).

Gráfico 9 Superficie cubierta de Construcciones nuevas y Ampliaciones. Ciudad de Buenos Aires. Enero-junio de 2004 / enero-junio de 2005



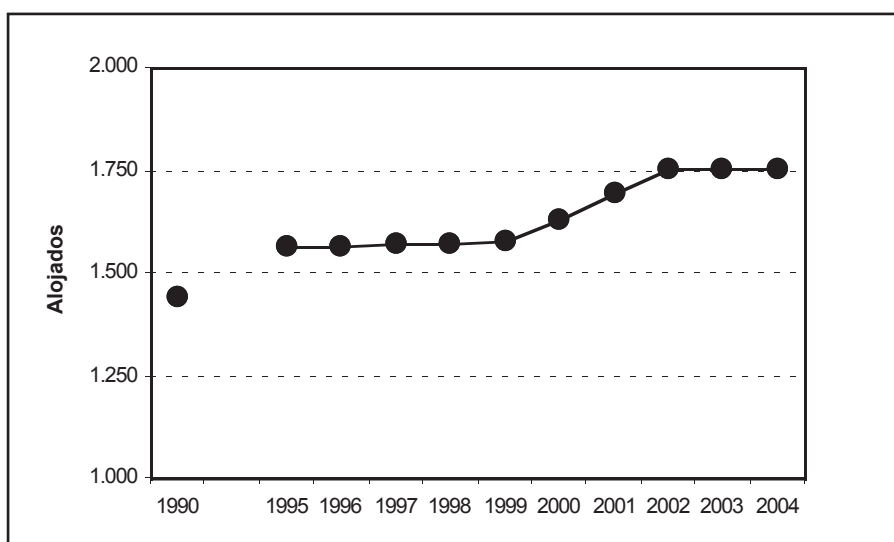
Fuente: Dirección General de Estadística y Censos con datos de la D.G.F.O.y C. (G.C.B.A.).

Desarrollo Social

Atención Integral en Hogares de Residencia Permanente

El programa Atención Integral en Hogares de Residencia Permanente de la Dirección General de Tercera Edad de la Secretaría de Desarrollo Social, brinda asistencia a personas de ambos sexos, mayores de 60 años autoválidos o no, con cobertura social insuficiente o sin ella y carentes de un entorno familiar con recursos que pueda contenerlos. En los hogares, la atención brindada cubre las necesidades de vivienda, alimentación, provisión de medicamentos y cuidado de la salud de las personas allí alojadas . A continuación se presenta información referida a la capacidad de alojamiento y atención integral que destina el Gobierno de la Ciudad de Buenos Aires a los adultos mayores sin recursos propios que les permitan autosustentarse.

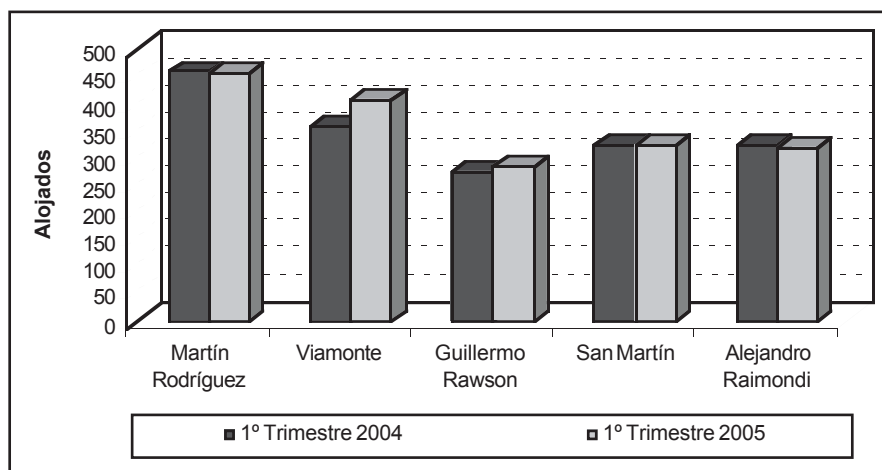
Gráfico 10 Alojados en hogares de ancianos según años 1990 - 1995/2004



Fuente: Dirección General de Estadística y Censos (G.C.B.A.) sobre la base de datos de la Dirección General de Tercera Edad. Secretaría de Desarrollo Social.

La información referente a la evolución histórica de la cantidad de alojados en los Hogares de Residencia Permanente, evidencia una tendencia uniforme a lo largo del tiempo, con períodos de crecimiento leve, pero sostenido y momentos en que los valores se mantienen constantes en el nivel superior alcanzado.

Gráfico 11 Promedio de alojados en los hogares de ancianos del GCBA
Ciudad de Buenos Aires. Primer trimestre 2004/2005



Fuente: Dirección General de Estadística y Censos (G.C.B.A.) sobre la base de datos de la Dirección General de Tercera Edad. Secretaría de Desarrollo Social.

De las cinco instituciones dependientes del GCBA que albergan adultos mayores, la que ha recibido mayor cantidad de ancianos en el primer trimestre de 2005 ha sido el Hogar Martín Rodríguez, con un promedio 456 personas alojadas, le sigue el Hogar Viamonte con 408 y el Hogar San Martín con 326.

Al comparar el flujo de alojados del primer trimestre de 2005, con el mismo período del año anterior, en los hogares Martín Rodríguez, San Martín y Alejandro Raimondi no se observan prácticamente diferencias. Sin embargo se evidencia un crecimiento en cuanto a la cantidad de alojados, del 14% en el Hogar Viamonte y del 4.7% en el hogar Guillermo Rawson .

Esta Dirección General de Estadística y Censos participa con un stand y una presentación de su Director General en
BUENOS AIRES SALUD 2005
 2da. Exposición de Hospitales y Centros de Salud
 de la Ciudad de Buenos Aires.
 Del 18 al 21 de agosto en el Centro de Exposiciones de la Ciudad

Publicaciones del mes

Informe de Resultados:

- (198) Encuesta de Indicadores Laborales (datos de mayo de 2005)
- (199) Índice de Precios al Consumidor de la Ciudad de Buenos Aires (datos de junio de 2005)
- (200) Estadística de Edificación (datos de junio de 2005)