



ISSN: 1514-0636

gobBsAs

SECRETARIA DE HACIENDA Y FINANZAS

SEC *informa*

Sistema Estadístico de la Ciudad

Abril 2005

Presentación	2
Indicadores económicos de coyuntura	2
Recaudación impositiva	2
Empleo privado formal	5
Actividad comercial	6
Ventas en supermercados	6
Ventas en centros de compra (shoppings)	6
Recaudación y circulación por autopistas	8
Mercado inmobiliario	8
Encuesta industrial mensual	9
Índice de precios al consumidor de la Ciudad de Buenos Aires	11
Encuesta de ocupación hotelera	14
Actividad de la construcción en la Ciudad de Buenos Aires	16
Cultura	2
Planetario Galileo Galilei de la Ciudad de Buenos Aires	18
Fe de erratas	20
Publicaciones del mes	20

Dirección General de Estadística y Censos

Av. San Juan 1340 - (1148) Buenos Aires - Tel.: 4307-3547 Tel/fax: 4307-5661, e-mail: bibdgeyc@buenosaires.gov.ar

Presentación

El **SEC informa** del mes de abril, presenta, como lo hace habitualmente los Indicadores de coyuntura, referidos a la actividad económica y laboral. Se incluyen además, datos procedentes de la Secretaría de Cultura relativos al Planetario Galileo Galilei.

Se recuerda asimismo, tal como se anunciara en el **SEC informa** anterior, que se está llevando a cabo el **Censo Nacional Económico 2004/5**, operativo que se realiza cada 10 años y permite recabar información valiosa de toda la actividad económica, indispensable para la toma de decisiones en el ámbito público y privado. Se realiza en todo el país coordinado por el INDEC; en el ámbito de la Ciudad, es esta Dirección General la que lo hace efectivo. También recordamos a quien necesite ampliar u obtener otra información estadística, que puede visitar o contactar con nuestro Centro de documentación, desde donde se lo orientará convenientemente. Vale recordar asimismo, que todo lo publicado por esta Dirección, se encuentra disponible en nuestra sitio web, en versión completa:

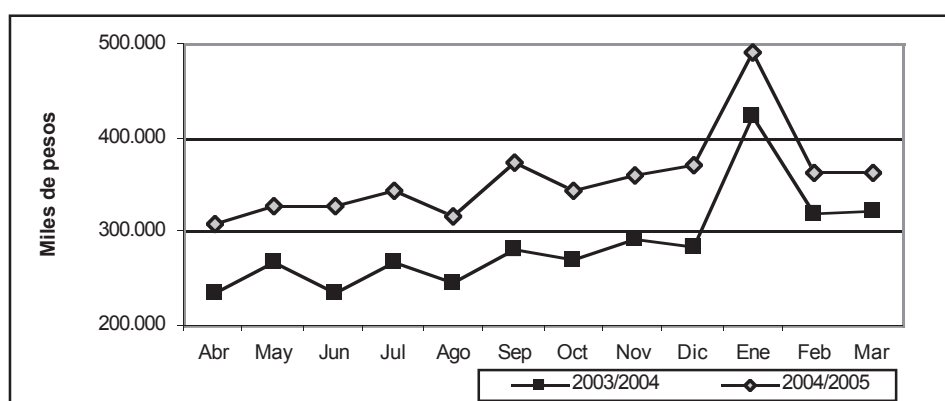
www.estadística.buenosaires.gov.ar

Lic. Martín J. Moreno
Director General

Indicadores económicos de coyuntura Recaudación Impositiva

Comprende la recaudación de los principales impuestos y las tasas correspondientes al Gobierno de la Ciudad de Buenos Aires. Se presenta en forma separada la recaudación sobre los Ingresos Brutos, por su fuerte peso en el total de la recaudación, y porque permite una aproximación a la evolución de la actividad económica de la Ciudad. En cada actividad están agregados los tres tipos de convenio existentes: Convenio Multilateral, Contribuyentes Locales y Agentes de Retención.

Gráfico 1 Recaudación Impositiva del Gobierno de la Ciudad de Buenos Aires. Abril de 2003 / marzo de 2004 y abril de 2004 / marzo de 2005. Ciudad de Buenos Aires (en miles de pesos)



Fuente: Dirección General de Estadística y Censos (G.C.B.A.), en base a datos de la Dirección General de Rentas (G.C.B.A.).

Cuadro 1 Recaudación Impositiva del Gobierno de la Ciudad de Buenos Aires. Abril de 2004 / marzo de 2005.
Total general y por principales impuestos (en pesos y variación porcentual)

	Total	Impuesto sobre ingresos brutos	Alumbrado barrido y limpieza	Patentes de vehículos	Contribución por publicidad	Ley de sellos	Planes de facilidades	Gravámenes varios y otros
2004								
Abril	308.408.895	226.390.929	18.005.901	31.879.999	664.350	7.121.371	24.089.649	256.696
Mayo	327.837.885	210.485.534	71.313.103	12.592.732	260.372	7.439.924	25.385.076	361.144
Junio	327.798.465	229.176.354	24.399.165	36.760.875	1.667.427	6.520.853	28.268.142	1.005.649
Julio	344.260.595	231.887.063	62.611.959	14.280.033	462.455	9.349.445	25.341.187	328.453
Agosto	317.893.507	236.760.534	16.615.302	32.292.310	266.664	7.090.870	24.319.660	548.167
Septiembre	375.317.344	254.453.080	72.301.852	14.553.448	2.451.656	6.167.794	24.644.244	745.272
Octubre	343.851.353	252.466.985	21.038.687	37.926.403	454.458	7.471.589	24.151.662	341.568
Noviembre	361.746.707	247.187.681	67.750.799	16.681.705	200.157	6.428.552	22.503.867	993.947
Diciembre	371.341.228	265.007.970	30.911.513	36.956.899	1.802.811	9.130.706	26.334.792	1.196.538
2005								
Enero	490.918.455	284.425.896	162.363.075	12.061.466	366.187	10.014.513	21.147.651	539.666
Febrero	364.097.483	244.446.198	19.471.062	77.791.781	172.653	6.653.923	13.379.235	2.182.631
Marzo	363.684.025	243.775.379	64.895.173	14.110.927	2.174.087	7.109.229	29.396.011	2.223.218
Variación porcentual:								
Marzo 2005 resp.								
marzo 2004	12,7	21,1	-3,6	-21,7	-3,1	72,9	1,6	168,6
Acum. ene/mar 2005 resp.								
ene/mar 2004	14,3	19,3	4,1	7,1	-12,8	101,1	-6,5	244,1

Nota: dado que el vencimiento de varios impuestos no es mensual no corresponde realizar la comparación marzo / febrero 2005.
Fuente: Dirección General de Estadística y Censos (G.C.B.A.), en base a datos de la Dirección General de Rentas (G.C.B.A.).

4 Cuadro 2 Recaudación impositiva sobre los Ingresos Brutos. Ciudad de Buenos Aires. Total general y por rama de actividad. Abril de 2004 / marzo de 2005 (en pesos y variación porcentual)

	Total	Comercio por mayor	Comercio por menor	Restaurantes y hoteles	Transporte Almacén. y comun.	Estab. Financ., seguros, inmuebles, serv. Téc. y prof.	Resto de actividades
2004							
Abril	215.497.827	25.244.438	16.639.611	3.823.884	25.004.224	76.085.819	68.699.851
Mayo	199.142.495	22.219.572	16.064.421	3.529.847	24.171.859	71.397.837	61.758.959
Junio	224.297.999	24.326.913	17.063.397	3.559.235	26.124.672	79.333.816	73.889.965
Julio	226.997.985	25.895.420	17.416.125	3.427.495	26.013.163	77.913.969	76.331.814
Agosto	233.501.282	26.706.904	17.759.488	4.011.426	27.078.906	78.939.464	79.005.094
Septiembre	251.260.089	26.192.404	17.674.259	3.900.784	27.950.862	77.496.298	98.045.482
Octubre	226.997.985	25.895.420	17.416.125	3.427.495	26.013.163	77.913.969	76.331.814
Noviembre	245.059.332	25.321.596	21.728.420	4.472.635	30.834.717	76.113.684	86.588.281
Diciembre	259.425.759	26.898.560	21.384.352	4.935.367	31.963.057	82.014.692	92.229.730
2005							
Enero	280.891.212	28.230.659	25.861.929	4.564.594	34.889.367	91.793.729	95.550.934
Febrero	239.976.747	22.974.562	20.415.451	2.966.828	30.910.100	81.718.332	80.991.473
Marzo	233.735.355	22.684.613	18.254.846	3.291.611	30.682.267	76.848.256	81.973.763
Variación porcentual:							
Marzo 2005 resp.							
febrero de 2005	-2,6	-1,3	-10,6	10,9	-0,7	-6,0	1,2
Marzo 2005 resp.							
marzo 2004	24,6	12,2	23,0	0,9	24,1	15,4	41,4
Acum.ene/mar 2005							
resp. ene/mar 2004	23,7	9,8	33,0	4,3	29,8	12,8	37,7

Nota: la diferencia en la información sobre Ingresos Brutos suministrada en este cuadro con respecto al anterior, se debe a que la misma es tomada en otra etapa de procesamiento. Por lo tanto estos datos deben ser tomados sólo como indicativos. A partir de noviembre de 2004 se modificó el clasificador de actividades pasándose el NAECBA. En los próximos meses se publicará la serie con la desagregación que se ajusta al nuevo nomenclador. En el presente informe se reproduce la vieja apertura con la excepción de la correspondiente a "Servicios comunales, sociales y personales" que se incluye en el agregado "Resto de actividades"

Fuente: Dirección General de Estadística y Censos (G.C.B.A.), en base a datos de la Dirección General de Rentas (G.C.B.A.).

Empleo privado formal

Esta información proviene de la Encuesta de Indicadores Laborales (EIL), un relevamiento mensual realizado por la Dirección General de Estadística y Censos del Gobierno de la Ciudad de Buenos Aires en conjunto con el Ministerio de Trabajo, Empleo y Seguridad Social de la Nación. Tiene como propósito medir la evolución y características principales del empleo asalariado formal privado de la Ciudad de Buenos Aires. El universo de la encuesta comprende al conjunto de las empresas privadas pertenecientes a las actividades secundarias y terciarias localizadas en la Ciudad y que cuentan con un plantel de 10 y más ocupados registrados en el Sistema de Seguridad Social. Para más información ver el Informe de Resultados correspondiente en nuestro Centro de Documentación.

Cuadro 3 Evolución del empleo formal y privado. Ciudad de Buenos Aires.
Agosto de 2004 / marzo de 2005 (Índice diciembre 2001 = 100 y variación porcentual)

Período	Índice base diciembre 2001=100	Variación porcentual		
		Respecto al mes anterior	Respecto a igual mes del año anterior	Respecto a diciembre del año anterior
2004 Agosto	102,5	0,8	6,0	3,7
Septiembre	103,0	0,5	5,6	4,3
Octubre	103,7	0,6	5,9	4,9
Noviembre	105,0	1,3	6,8	6,3
Diciembre	105,3	0,3	6,6	6,6
2005 Enero	105,8	0,4	6,9	0,4
Febrero	106,4	0,5 ¹	6,9 ¹	1,0
Marzo ²	108,6	2,1	8,8	3,1

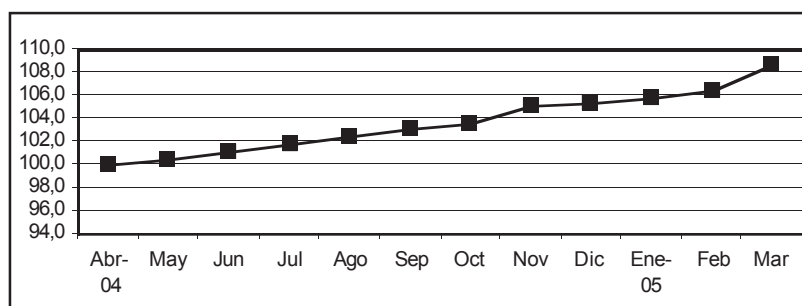
Nota: las tasas de variación mensuales contienen un desvío estándar estimado en 0,2.

¹ Estos valores del mes de febrero difieren de los presentados en el SEC anterior, ya que aquellos correspondían a resultados provisorios.

² Los cálculos del mes de marzo corresponden a resultados provisorios.

Fuente: Dirección General de Estudios y Formulación de Políticas de Empleo (MTEySS). Dirección General de Estadística y Censos (G.C.B.A.), sobre la base de EIL/CBA.

Gráfico 2 Evolución del empleo formal y privado. Ciudad de Buenos Aires.
Abril de 2004 / marzo de 2005 (Índice diciembre 2001 = 100)



Fuente: Dirección Nacional de Estudios y Formulación de Políticas de Empleo (MTEySS). Dirección General de Estadística y Censos (G.C.B.A.) sobre la base de EIL/CBA.

Actividad Comercial

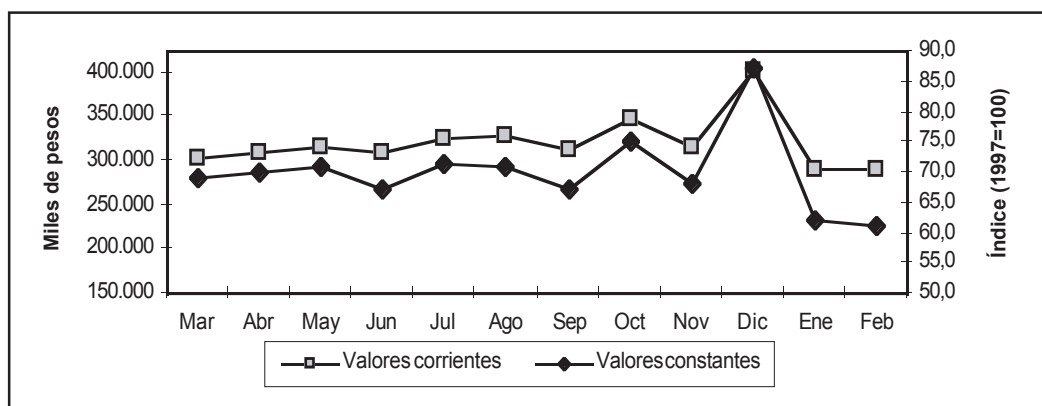
Se incluye aquí información de las ventas en supermercados y centros de compras. Las ventas totales corresponden al monto total en pesos de las ventas efectuadas a lo largo de cada mes, valuadas al precio de venta en el establecimiento vendedor, incluyendo IVA y neto de bonificaciones o descuentos de cualquier tipo. No se incluyen cargos ni intereses por financiación. La evolución de las series, muestra una alta sensibilidad según el número de fines de semana del mes, y otros factores estacionales tales como festividades, feriados, pagos de aguinaldo, etc. Además de estos factores puede influir la elección del período de vacaciones por parte de los consumidores, recomendando el INDEC considerar los resultados acumulados del bimestre enero-febrero en su conjunto. Con el objeto de aislar el efecto de las variaciones en los precios, se incluyen ambas series a valores constantes, expresadas como índices en base 1997=100. Para su cálculo se utilizan los índices de precios suministrados por INDEC, elaborados para este fin.

Ventas en Supermercados

Corresponde a la actividad de las empresas de supermercados que cuentan por lo menos con alguna boca de expendio cuya superficie de venta supere los 300m².

Las ventas en febrero de 2005, fueron realizadas a través de 346 bocas de expendio.

Gráfico 3 Supermercados. Ventas totales en la Ciudad de Buenos Aires. Marzo de 2004 / febrero de 2005 (en miles de pesos para valores corrientes e Índice 1997=100 para valores constantes)



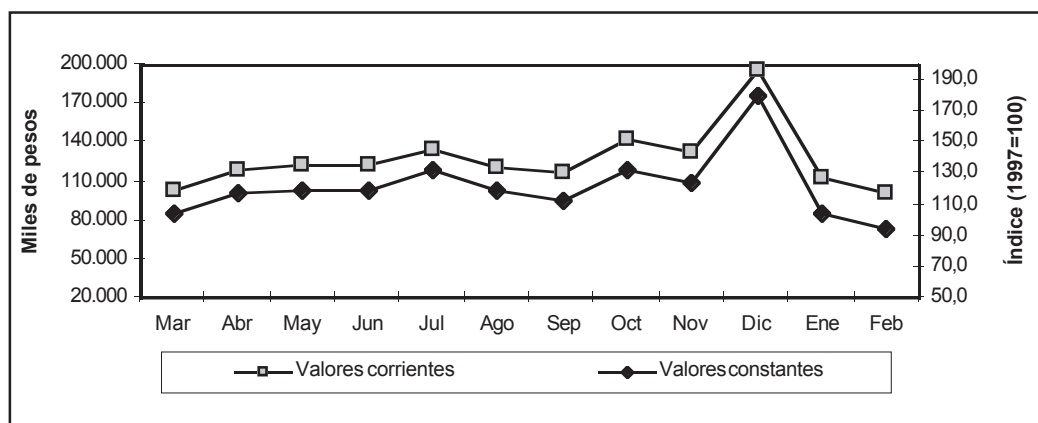
Fuente: Encuesta de Supermercados. INDEC.

Ventas en Centros de Compras (shopping)

Corresponde a la actividad de los Centros de Compras ubicados en la Ciudad de Buenos Aires. Se incluyen las ventas en aquellos locales que desarrollan una actividad comercial cuya medición sea factible (en términos de volúmenes de venta), sin considerarse las actividades no estrictamente comerciales (bancos, correos, etc.) ni las góndolas o stands. Tampoco se consideran las ventas de los supermercados que se ubican dentro de los centros de compras.

En febrero de 2005 las ventas fueron realizadas en 14 centros de compras a través de 1128 locales activos.

Gráfico 4 Centros de compras (shopping). Ventas totales en la Ciudad de Buenos Aires Marzo de 2004 / febrero de 2005 (en miles de pesos para valores corrientes e Índice=100 para valores constantes)



Fuente: Encuesta de Centros de Compras. INDEC.

Cuadro 4 Ventas totales efectuadas en supermercados y centros de compras (shopping) de la Ciudad de Buenos Aires. Marzo de 2004 / febrero de 2005 (en miles de pesos para valores corrientes, Índice 1997=100 para valores constantes y variación porcentual)

	Supermercados		Centros de compras	
	Corrientes	Constantes	Corrientes	Constantes
	miles de pesos	Índice 1997=100	miles de pesos	Índice 1997=100
2004				
Marzo	304.370	69,1	103.438	104,0
Abril	311.215	70,2	118.457	117,0
Mayo	316.087	70,7	123.061	119,7
Junio	308.969	67,3	123.103	119,4
Julio	327.160	71,4	134.304	132,6
Agosto	328.858	71,1	121.794	119,3
Septiembre	312.467	67,2	117.672	112,0
Octubre	349.746	75,3	141.652	132,8
Noviembre	316.505	68,3	132.883	123,8
Diciembre	403.299	87,1	196.289	180,8
2005				
Enero	292.080	62,0	112.850	105,0
Febrero	289.975	61,0	100.969	94,9
Variación porcentual:				
Febrero 2005 resp. enero 2005	-0,7	-1,7 ¹	-10,5	-9,7 ¹
Febrero 2005 resp. febrero 2004	5,1	-0,6 ¹	16,4	3,1 ¹
Acum ene/feb 2005 resp. ene/feb 2004	9,1	3,6 ¹	22,2	8,3 ¹

¹ Las variaciones porcentuales se calculan sobre los valores absolutos.

Fuente: Supermercados: Encuesta de Supermercados. INDEC. Centros de Compras: Encuesta de Centros de Compras. INDEC.

Recaudación y Circulación por Autopistas

Los datos corresponden a las autopistas que tienen puestos de peaje dentro de la Ciudad de Buenos Aires. Los datos de circulación reflejan la cantidad de vehículos pasantes, incluyendo a todos aquellos exentos de pago como ambulancias, policía, bomberos, gendarmería, y servicio penitenciario. Los datos de recaudación incluyen los pagos por cabina de peaje y el telepeaje.

Cuadro 5 Autopistas. Recaudación y circulación. Ciudad de Buenos Aires. Enero 2004 / marzo de 2005 (en pesos y número de vehículos)

		Recaudación	Circulación
		Pesos	Vehículos
2004	Enero	8.205.634	6.490.674
	Febrero	8.259.403	6.248.967
	Marzo	9.514.800	7.514.950
	Abril	9.099.622	6.974.293
	Mayo	9.241.749	7.084.069
	Junio	9.309.050	7.159.154
	Julio	9.530.108	7.371.292
	Agosto	9.552.452	7.427.348
	Septiembre	9.911.146	7.616.787
	Octubre	10.061.946	7.805.039
	Noviembre	10.414.019	7.997.625
	Diciembre	10.965.822	8.428.933
2005	Enero	9.130.399	6.821.895
	Febrero	9.071.941	6.826.137
	Marzo	10.140.145	8.024.710

Nota: La diferencia en la información del 2004 sobre recaudación, suministrada en este cuadro con respecto a los anteriores, se debe a ajustes en los datos debido a la exclusión tanto del IVA como de los ingresos correspondientes a estacionamientos y alquileres.

Fuente: Dirección General de Estadística y Censos (G.C.B.A.), en base a datos de AUSA.

Mercado Inmobiliario

Se incluye la información de las escrituras, hipotecas y actos judiciales transferenciales de dominio (propiedad), que fueron anotadas en el Registro de la Propiedad Inmueble de la Ciudad de Buenos Aires. Estos datos permiten una aproximación a la evolución del mercado inmobiliario.

Cuadro 6 Mercado inmobiliario. Escrituras y actos judiciales anotados en el Registro de la Propiedad Inmueble. Ciudad de Buenos Aires. Octubre de 2004 / marzo de 2005 (en cantidad y variación porcentual)

	Actos notariales			Actos Judiciales transf. de dom.
	Total	Escrituras traslativas de dominio	Hipotecas	
2004				
Octubre	6.829	6.458	371	1.435
Noviembre	7.811	7.371	440	1.793
Diciembre	8.628	8.085	543	1.945
2005				
Enero	8.390	7.863	527	811
Febrero	5.211	4.863	348	1.110
Marzo	6.485	6.061	424	1.542
Variación porcentual:				
Marzo 2005 resp. febrero de 2004	24,4	24,6	21,8	38,9
Marzo 2005 resp. marzo 2004	2,0	0,6	27,7	4,9
Acum. ene/mar 2005 resp. ene/mar 2004	6,5	5,0	34,8	6,0

Fuente: Dirección General de Estadística y Censos (G.C.B.A.), en base a datos del Registro de la Propiedad Inmueble.

Encuesta Industrial Mensual

Aquí se presentan datos provisorios de la Encuesta Industrial Mensual (EIM) que tiene por objetivo la medición de la actividad industrial en términos de ventas, producción, ocupación, horas y salarios, con el fin de elaborar indicadores que den cuenta de la evolución coyuntural del sector. Para deflactar los valores corrientes se utilizó la evolución del Índice de Precios Básicos del Productor (IPP), resultando la serie a precios constantes de Octubre de 2001.

La EIM forma parte de un programa de relevamiento a la industria manufacturera que esta Dirección realiza conjuntamente con el Instituto Nacional de Estadística y Censos (INDEC). Tanto el formulario como la metodología de relevamiento y control son iguales a los utilizados por INDEC. Para mayor información, ver el informe de resultados correspondiente en nuestro Centro de Documentación.

Cuadro 7 Volumen físico de la producción, valor de la producción, personal asalariado, horas trabajadas y salario bruto promedio. Ciudad de Buenos Aires. II trimestre 2003 / IV trimestre 2004 (Índice base IV trimestre 2001 = 100)

Rama de actividad	2003			2004			
	II trimestre	III trimestre	IV trimestre	I trimestre	II trimestre	III trimestre	IV trimestre
Volumen físico de la producción							
Total	97,9	110,3	120,6	109,6	116,7	130,6	146,9
Alimentos, bebidas y tabaco	74,0	82,3	92,1	90,4	85,9	97,7	122,2
Textiles y confecciones	138,6	161,2	171,8	128,9	156,4	163,1	174,7
Papel e imprenta	77,0	91,5	109,5	89,4	94,4	108,3	142,5
Prod. químicos excepto medicamentos de uso humano	117,7	127,8	133,3	133,6	140,4	130,1	130,8
Medicamentos de uso humano	99,5	117,4	116,1	104,2	111,6	114,3	117,0
Productos metálicos, maquinaria y equipos	103,8	108,4	136,0	116,3	139,7	149,2	171,8
Otras industrias manufactureras	110,4	140,0	146,0	123,2	146,1	137,4	160,4
Valor de la Producción							
Total	195,7	218,3	244,4	228,0	248,5	283,3	324,7
Alimentos, bebidas y tabaco	146,6	161,3	187,2	187,5	179,3	200,2	252,6
Textiles y confecciones	256,0	284,6	310,6	241,0	295,5	309,3	332,4
Papel e imprenta	121,1	146,8	187,6	154,8	164,4	190,1	241,7
Prod. químicos excepto medicamentos de uso humano	312,5	330,3	347,0	357,2	385,2	376,0	400,2
Medicamentos de uso humano	190,3	224,3	222,0	200,4	216,7	225,1	236,7
Productos metálicos, maquinaria y equipos	207,1	216,6	274,9	246,6	313,8	346,8	409,0
Otras industrias manufactureras	223,5	285,5	301,7	267,3	337,4	330,4	402,6
Personal asalariado	95,0	96,8	97,5	100,7	102,5	103,6	105,3
Horas trabajadas	98,9	103,5	102,9	98,6	107,3	111,3	111,5
Salario bruto promedio² (valores corrientes)	111,1	114,3	124,4	136,0	133,9	133,0	138,0

¹ Valores provisorios.

² Salario bruto promedio incluye retribuciones por horas normales, horas extra, otros pagos habituales y vacaciones.

Fuente: Dirección General de Estadística y Censos (G.C.B.A.).

Cuadro 8 Venta de producción propia, ingreso por producción, personal asalariado, horas trabajadas y salario bruto promedio. Valores constantes de octubre 2001 y corrientes. Enero de 2004 / Febrero de 2005 (índice base octubre 2001 = 100).

Indicadores	2004												2005	
	Ene	Feb	Mar	Abr	May	Jun	Jul	Ago	Sep	Oct	Nov	Dic	Ene ⁴	Feb ⁴
Valores constantes de Octubre 2001														
Venta de producción propia¹	95,4	93,3	113,6	102,9	102,1	108,7	110,8	112,4	116,7	116,2	118,5	131,3	105,6	102,0
Alimentos, bebidas y tabaco	88,9	94,9	89,8	81,0	81,0	85,5	88,7	92,1	101,4	105,0	107,9	129,4	105,4	97,2
Textiles y confecciones	98,9	92,4	128,2	123,4	122,2	121,1	119,9	123,7	145,9	145,9	130,8	120,9	97,0	110,7
Papel e imprenta	75,1	85,4	100,5	87,6	91,6	100,3	107,9	109,4	105,5	112,9	127,6	157,1	90,6	94,6
Prod. químicos excepto medicamentos de uso humano	114,1	97,8	130,9	117,7	111,5	121,3	127,1	124,6	125,4	121,3	110,9	130,1	102,7	105,6
Medicamentos de uso humano	81,2	85,6	102,5	91,3	97,1	103,4	95,0	94,1	95,5	91,7	99,8	97,7	92,5	89,3
Productos metálicos, maquinaria y equipos	109,8	106,5	144,9	134,3	131,6	134,6	138,2	151,0	153,1	151,8	171,5	162,7	170,6	124,1
Otras industrias manufactureras	70,6	57,1	99,4	93,6	85,8	93,0	88,2	88,8	104,8	95,6	101,1	101,7	76,4	81,5
Ingreso por producción²	94,9	92,7	112,9	104,5	102,4	109,0	111,1	112,5	117,2	116,4	118,8	131,6	105,3	101,5
Valores corrientes														
Venta de producción propia¹	195,5	194,0	238,1	216,1	217,3	232,4	237,2	243,3	255,0	256,2	259,9	290,8	234,6	227,5
Alimentos, bebidas y tabaco	184,0	197,3	188,4	170,7	170,5	177,5	182,2	188,8	210,1	217,8	221,8	271,3	219,3	204,3
Textiles y confecciones	181,9	173,4	241,4	231,5	230,7	229,2	226,3	234,0	277,0	277,3	248,2	229,6	184,9	211,2
Papel e imprenta	129,9	147,8	174,6	151,9	159,7	175,2	188,3	191,8	186,4	199,7	212,3	259,4	151,0	158,1
Prod. químicos excepto medicamentos de uso humano	296,1	259,3	348,0	313,5	302,3	332,3	351,9	355,4	366,5	361,6	334,1	396,7	311,6	320,4
Medicamentos de uso humano	155,7	164,4	197,0	175,9	188,3	201,2	185,5	185,9	188,9	183,1	200,6	198,2	190,4	185,5
Productos metálicos, maquinaria y equipos	225,9	226,1	314,0	292,7	297,3	308,2	318,4	351,2	356,3	356,4	407,2	390,9	413,0	302,0
Otras industrias manufactureras	148,7	122,4	218,0	208,1	196,9	217,5	208,3	211,7	251,4	234,4	251,4	255,8	195,7	209,5
Ingreso por producción²	194,5	192,6	236,5	219,5	218,0	232,9	238,0	243,5	256,0	256,6	260,5	291,3	233,8	226,4
Personal asalariado	99,2	99,5	100,8	101,0	102,0	101,9	102,1	102,7	103,3	104,2	105,6	106,4	105,8	106,5
Horas trabajadas	89,8	86,9	105,4	100,7	102,7	104,0	104,7	106,0	108,0	105,0	109,9	107,2	94,6	94,5
Salario bruto promedio³ (valores corrientes)	146,5	130,0	133,8	132,9	135,0	136,2	133,7	134,3	133,1	135,0	135,5	148,7	156,2	138,7

¹ Venta de producción propia es la venta devengada por el local durante el mes de referencia de los bienes elaborados en el local o mandados a elaborar por terceros, con materia prima propia del local a precio de venta de fábrica. Este dato no incluye IVA, impuestos a los combustibles, ni impuestos internos, pero sí incluye el valor de los subsidios que pudieran tener.

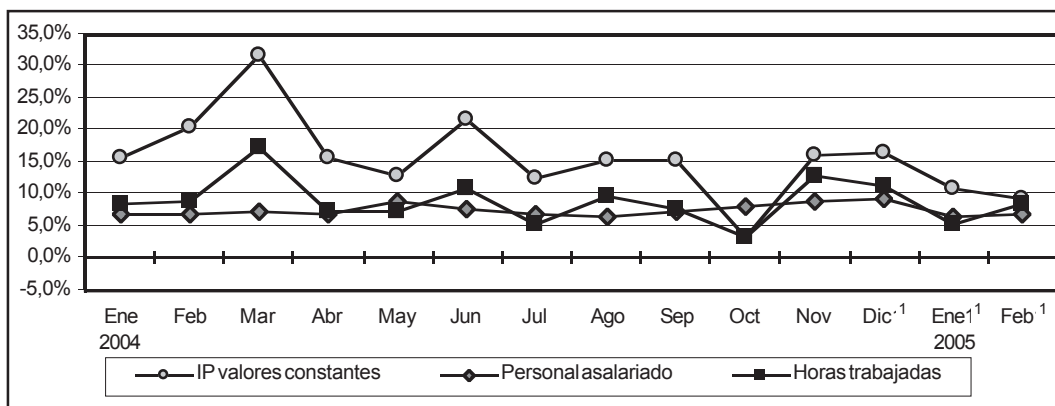
² Ingreso por producción incluye la suma de las variables: Venta de bienes producidos con materia prima propia; trabajos industriales realizados para terceros; reparaciones de maquinarias y equipos que pertenecen a terceros.

³ Salarios brutos incluyen retribuciones por horas normales, horas extra, otros pagos habituales y vacaciones.

⁴ Valores provisionarios.

Fuente: Dirección General de Estadística y Censos (G.C.B.A.).

Gráfico 5 Ingreso por producción a valores constantes, personal asalariado y horas trabajadas por el personal asalariado del Sector Industrial de la Ciudad de Buenos Aires. Tasas de variación interanual. Enero de 2004 / febrero de 2005.



¹ Valores provisorios.

Nota: ingreso por producción en valores constantes de octubre de 2001.

Fuente: Dirección General de Estadística y Censos (G.C.B.A.).

Índice de precios al consumidor de la Ciudad de Buenos Aires

El Índice de Precios al Consumidor de la Ciudad de Buenos Aires, fue calculado por el INDEC en respuesta al requerimiento de esta Dirección General para disponer de un índice de precios específico para esta jurisdicción. El mismo se elaboró utilizando los índices elementales (a nivel de variedad) del IPC-GBA base 1999=100 y la estructura del consumo de los hogares residentes en esa jurisdicción, que surge de la Encuesta Nacional de Gastos de los Hogares (ENGH) '96/97, para los capítulos, grupos y subgrupos de bienes y servicios. Para la selección de productos y sus variedades en cada subgrupo se consideró la composición del consumo de la región metropolitana. Dadas las diferencias significativas que existen entre las estructuras de gastos de los hogares residentes en la Ciudad de Buenos Aires respecto a los hogares residentes en los partidos que integran el Gran Buenos Aires se considera de utilidad presentar también los datos correspondientes al agregado GBA.

Teniendo en cuenta que las muestras de informantes de precios no fueron diseñadas para dar resultados específicos a nivel de la ciudad y que tampoco se cuenta con información estadística sobre localización geográfica de las compras realizadas por los hogares residentes en ella, siendo probable que una parte se haga en negocios situados fuera de esa jurisdicción, se optó por utilizar, en esta primera etapa, los precios medios del Área Metropolitana en su conjunto. En una segunda etapa se avanzará en la investigación de la ubicación geográfica de los locales donde los residentes de la Ciudad y de los partidos realizan sus compras y en el rediseño de las muestras de informantes de precios con el fin de obtener representatividad específica no sólo en cuanto a estructura de la canasta sino también en materia de observaciones de precios. Para ello es imprescindible contar con los resultados de la Encuesta de Gastos de los Hogares, que se está llevando a cabo actualmente.

Información más detallada puede encontrarse en el informe de resultados N° 181.

Cuadro 9 Índice de precios al consumidor de la Ciudad de Buenos Aires según capítulos. Marzo de 2005. Base 1999=100. Índices y variaciones respecto del mes anterior y de diciembre de 2004 y 2001

Nivel general y capítulos	Índice marzo 2005	Variación marzo 2005 respecto febrero 2005	Variación marzo 2005 respecto diciembre 2004	Variación marzo 2005 respecto diciembre 2001
Nivel general	155,36	1,2	4,3	59,0
Alimentos y bebidas	175,20	2,4	5,0	81,7
Indumentaria	175,71	6,1	1,9	91,9
Vivienda y servicios básicos	133,41	0,3	6,7	36,2
Equipamiento y mantenimiento del hogar	150,23	1,2	3,0	56,5
Atención médica y gastos para la salud	148,16	0,8	4,7	43,6
Transporte y comunicaciones	140,86	0,9	2,5	42,2
Esparcimiento	172,53	-3,0	3,6	81,8
Educación	119,82	6,2	6,2	22,7
Otros bienes y servicios	172,24	0,6	3,7	68,3

Fuente: INDEC.

Cuadro 10 Índice de precios al consumidor de la Ciudad de Buenos Aires según bienes y servicios. Marzo de 2005. Base 1999=100. Índices y variaciones respecto del mes anterior y de diciembre de 2004 y 2001

Nivel general, bienes y servicios	Índice marzo 2005	Variación marzo 2005 respecto febrero 2005	Variación marzo 2005 respecto diciembre 2004	Variación marzo 2005 respecto diciembre 2001
Nivel general	155,36	1,2	4,3	59,0
Bienes	179,90	2,1	3,6	89,4
Servicios	135,39	0,3	5,2	35,5

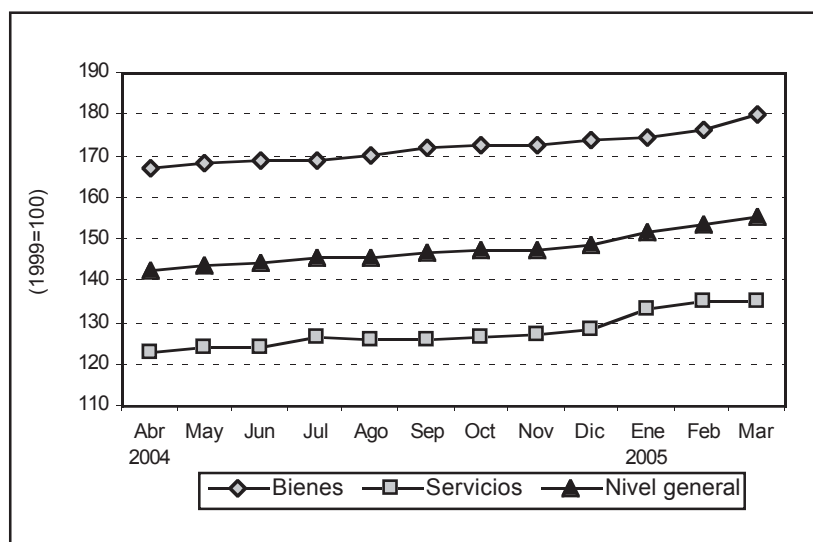
Fuente: INDEC.

Cuadro 11 Índice de precios al consumidor de la Ciudad de Buenos Aires según bienes y servicios. Base 1999=100. Abril de 2004 / marzo de 2005

	Nivel general	Bienes	Servicios
2004			
Abril	142,65	166,99	122,83
Mayo	143,81	168,27	123,89
Junio	144,60	169,34	124,46
Julio	145,65	169,24	126,44
Agosto	145,80	170,45	125,73
Septiembre	146,64	172,06	125,95
Octubre	147,40	172,73	126,78
Noviembre	147,46	172,55	127,04
Diciembre	148,89	173,70	128,69
2005			
Enero	151,97	174,62	133,54
Febrero	153,48	176,18	135,00
Marzo	155,36	179,90	135,39

Fuente: INDEC.

Gráfico 6 Índice de precios al consumidor de la Ciudad de Buenos Aires. Base 1999=100. Nivel general, bienes y servicios. Abril de 2004 / marzo de 2005



Fuente: INDEC.

Encuesta de Ocupación Hotelera

Esta información proviene de la Encuesta de Ocupación Hotelera (EOH), cuyo relevamiento mensual es realizado por la Dirección General de Estadística y Censos del Gobierno de la Ciudad de Buenos Aires a partir de julio de 2002. La misma tiene por objetivo conocer las características generales del sector, en lo referido a la cantidad de habitaciones y plazas disponibles a la venta y efectivamente ocupadas, destino de los pasajeros, tarifa promedio por categoría, personal ocupado y salario promedio de los puestos de trabajo más representativos del sector. La EOH releva una muestra de los hoteles de 1 y 2 estrellas, y la totalidad de los establecimientos hoteleros de la ciudad categorizados de 3, 4 y 5 estrellas y apart hoteles. Se puede completar esta información consultando el Informe de Resultados correspondiente.

Cuadro 12 Cantidad de hoteles, habitaciones y plazas disponibles por categoría¹.
Ciudad de Buenos Aires. Febrero de 2005

	Total	Categoría						
		1 estrella	2 estrellas	3 estrellas	4 estrellas	5 estrellas	Apart	Sin categorizar
Cantidad de hoteles	218	26	41	42	52	16	27	14
Habitaciones disponibles	18.307	996	1.963	2.994	5.695	3.962	1.521	1.176
Plazas disponibles	37.647	2.076	3.918	6.296	11.734	7.905	3.286	2.432

¹ No incluye hoteles sindicales ni hospedajes.

Fuente: Dirección General de Estadística y Censos (G.C.B.A.), en base a datos de la Subsecretaría de Turismo de la Ciudad de Buenos Aires.

Cuadro 13 Tasa de ocupación de habitaciones¹ por categoría. Ciudad de Buenos Aires.
Marzo de 2004 / febrero de 2005 (en porcentaje)

Período	Total	Categoría					
		1 estrella	2 estrellas	3 estrellas	4 estrellas	5 estrellas	Apart
2004							
Marzo	67,3	44,1	53,8	61,6	72,4	75,6	70,9
Abril	65,2	44,9	53,6	61,8	70,1	69,1	71,7
Mayo	55,9	43,1	47,9	54,5	63,2	55,9	50,3
Junio	57,8	41,6	49,4	55,5	66,2	54,3	61,4
Julio	66,1	57,9	56,5	66,9	76,4	54,8	73,3
Agosto	65,0	53,8	53,6	61,8	74,1	60,0	72,8
Septiembre	66,4	50,9	52,4	62,8	75,0	63,9	75,5
Octubre	71,2	47,9	55,4	68,5	76,7	75,9	78,9
Noviembre	78,9	48,4	60,4	73,7	85,0	90,0	80,8
Diciembre	64,5	36,6	48,7	59,9	69,7	72,4	72,9
2005							
Enero ²	57,8	42,8	42,8	50,7	60,7	66,9	66,0
Febrero ²	64,9	45,7	49,2	59,5	69,4	73,7	69,1

¹Es la relación entre las habitaciones ocupadas y las habitaciones disponibles. Surge de dividir la cantidad de las primeras sobre la cantidad de las segundas.

²Valores provisorios.

Fuente: Dirección General de Estadística y Censos (G.C.B.A.).

Cuadro 14 Tarifa promedio¹ por categoría. Ciudad de Buenos Aires. Marzo de 2004 / febrero de 2005 (en pesos)

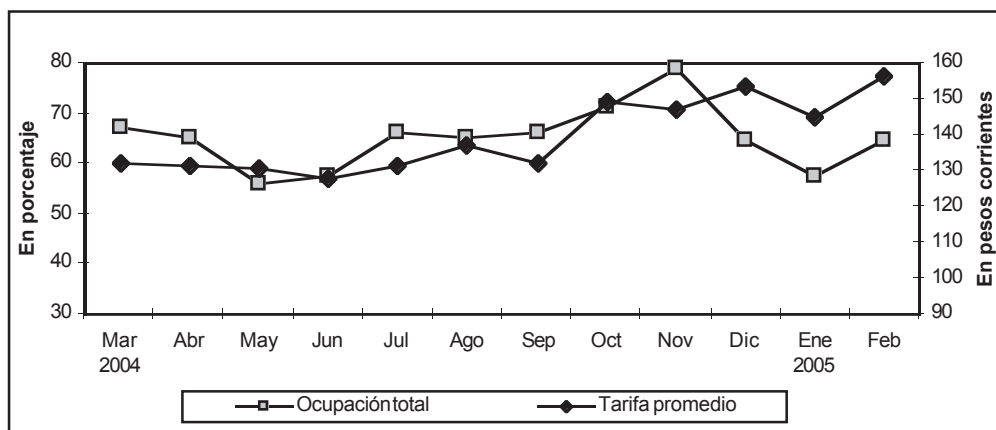
Período	Total	Categoría					Apart
		1 estrella	2 estrellas	3 estrellas	4 estrellas	5 estrellas	
2004							
Marzo	132,1	42,2	45,4	68,3	103,8	292,7	114,8
Abril	131,7	45,2	47,0	71,0	103,9	287,8	113,3
Mayo	130,4	43,1	47,6	68,2	103,3	286,5	110,6
Junio	128,1	44,6	48,5	72,5	101,1	279,3	101,9
Julio	131,6	45,6	49,1	74,5	103,2	284,1	116,3
Agosto	137,2	47,0	49,5	74,4	103,1	304,9	123,6
Septiembre	132,0	45,3	51,1	78,2	103,3	279,7	121,4
Octubre	149,2	45,2	52,3	78,8	109,4	343,2	124,3
Noviembre	147,2	45,6	50,1	78,3	111,2	332,4	127,0
Diciembre	153,8	53,0	53,7	78,6	110,2	359,8	123,3
2005							
Enero ²	144,7	52,3	54,5	84,6	111,9	318,3	110,7
Febrero ²	156,1	49,9	57,0	76,5	117,5	356,3	133,7

¹ Se refiere al precio de una habitación doble standard con baño privado. El precio está expresado en pesos y no incluye el Impuesto al Valor Agregado. Los valores representan el promedio, ponderado por las habitaciones ocupadas, de las tarifas efectivamente cobradas.

² Valores provisorios.

Fuente: Dirección General de Estadística y Censos (G.C.B.A.).

Gráfico 7 Tasas de ocupación y tarifa promedio de habitaciones. Ciudad de Buenos Aires. Marzo de 2004 / febrero de 2005 (en porcentaje y pesos corrientes)



Fuente: Dirección General de Estadística y Censos (G.C.B.A.).

Actividad de la construcción en la Ciudad de Buenos Aires

En este informe se presentan los datos correspondientes a los permisos de obras de construcción y superficie cubierta, de Construcciones nuevas y Ampliaciones que fueron solicitados por los profesionales ante la Dirección General de Fiscalización de Obras y Catastro (D.G.F.O. y C.). Este trabajo contiene información de los últimos seis meses y permite tener un indicador de la actividad de la construcción privada en la Ciudad de Buenos Aires y comparar la evolución en el período. En los cuadros no se incluyen los permisos de obras pertenecientes al Instituto de Vivienda de la Ciudad.

Cuadro 15 Permisos de construcción solicitados. Total, Construcciones nuevas y Ampliaciones (en número de permisos, m² y variación porcentual).
Ciudad de Buenos Aires. Octubre de 2004 / marzo de 2005

Período	Total		Construcciones nuevas		Ampliaciones	
	Permisos	Superficie (m ²)	Permisos	Superficie (m ²)	Permisos	Superficie (m ²)
2004 Octubre	191	134.970	116	101.410	75	33.560
Noviembre	174	161.325	113	146.642	61	14.683
Diciembre	129	111.447	75	98.857	54	12.590
2005 Enero	189	190.843	130	178.957	59	11.886
Febrero	95	80.843	56	71.911	39	8.932
Marzo	139	102.590	93	87.732	46	14.858
Variación porcentual						
Mar 05/feb 05	46,3	26,9	66,1	22,0	17,9	66,3
Mar 05/mar 04	-24,5	-14,6	-25,6	-19,6	-22,0	36,0
Ene-mar 05/ene-mar 04	1,4	36,3	0,4	37,6	3,6	25,8

Fuente: Dirección General de Estadística y Censos con datos de la D.G.F.O. y C. (G.C.B.A.).

Cuadro 16 Cantidad y superficie cubierta de las viviendas nuevas según categoría, incluidas en los permisos solicitados (en m², número de viviendas y variación porcentual).
Ciudad de Buenos Aires. Octubre de 2004 / marzo de 2005

Período	Superficie (m ²)	Total de viviendas	Viviendas nuevas por categoría			
			Sencilla	Confortable	Lujosa	Suntuosa
2004 Octubre	97.641	889	236	395	75	183
Noviembre	134.557	987	210	310	99	368
Diciembre	75.514	668	233	227	44	164
2005 Enero	159.992	1.465	371	413	103	578
Febrero	57.567	579	106	141	57	275
Marzo	70.259	735	256	233	53	193
Variación porcentual						
Mar 05/feb 05	22,0	26,9	141,5	65,2	-7,0	-29,8
Mar 05/mar 04	-22,1	-11,8	103,2	-30,7	-57,9	-21,2
Ene-mar 05/ene-mar 04	33,9	37,2	92,9	-22,5	5,4	144,4

Fuente: Dirección General de Estadística y Censos con datos de la D.G.F.O. y C. (G.C.B.A.).

Cuadro 17 Permisos de construcción solicitados según destino. Total, Construcciones nuevas y Ampliaciones (en número de permisos y variación porcentual).
Ciudad de Buenos Aires. Octubre de 2004 / marzo de 2005

Período	Univivienda			Multivivienda			Otros destinos		
	Total	C. nuevas	Ampliac.	Total	C. nuevas	Ampliac.	Total	C. nuevas	Ampliac.
2004 Octubre	49	16	33	112	82	30	30	18	12
Noviembre	32	8	24	114	86	28	28	19	9
Diciembre	38	15	23	61	48	13	30	12	18
2005 Enero	38	14	24	113	88	25	38	28	10
Febrero	18	4	14	56	41	15	21	11	10
Marzo	29	14	15	77	60	17	33	19	14
Variación porcentual									
Mar 05/feb 05	61,1	250,0	7,1	37,5	46,3	13,3	57,1	72,7	40,0
Mar 05/mar 04	-31,0	-17,6	-40,0	-12,5	-16,7	6,3	-38,9	-47,2	-22,2
Ene-mar05/ ene-mar04	-15,8	-20,0	-13,1	12,3	5,6	42,5	-5,2	-1,7	-10,5

Fuente: Dirección General de Estadística y Censos con datos de la D.G.F.O. y C. (G.C.B.A.).

Cuadro 18 Superficie cubierta de los permisos de construcción solicitados según destino. Total, Construcciones nuevas y Ampliaciones. (en m² y variación porcentual).
Ciudad de Buenos Aires. Octubre de 2004 / marzo de 2005

Período	Univivienda			Multivivienda			Otros destinos		
	Total	C. nuevas	Ampliac.	Total	C. nuevas	Ampliac.	Total	C. nuevas	Ampliac.
2004 Octubre	9.227	5.061	4.166	94.785	89.676	5.109	30.958	6.673	24.285
Noviembre	4.305	1.667	2.638	136.868	129.919	6.949	20.152	15.056	5.096
Diciembre	6.998	4.448	2.550	73.557	71.747	1.810	30.892	22.662	8.230
2005 Enero	6.328	3.586	2.742	158.636	153.137	5.499	25.879	22.234	3.645
Febrero	2.804	1.030	1.774	58.311	52.818	5.493	19.728	18.063	1.665
Marzo	6.069	4.295	1.774	70.368	67.385	2.983	26.153	16.052	10.101
Variación porcentual									
Mar 05/feb 05	116,4	317,0	0,0	20,7	27,6	-45,7	32,6	-11,1	506,7
Mar 05/mar 04	-2,4	8,9	-21,9	-18,7	-20,0	28,5	-4,4	-23,6	59,6
Ene-mar 05/ ene-mar 04	-4,1	-4,3	-3,8	38,0	37,0	61,3	42,2	51,0	17,1

Fuente: Dirección General de Estadística y Censos con datos de la D.G.F.O. y C. (G.C.B.A.).

Cultura

Planetario Galileo Galilei de la Ciudad de Buenos Aires

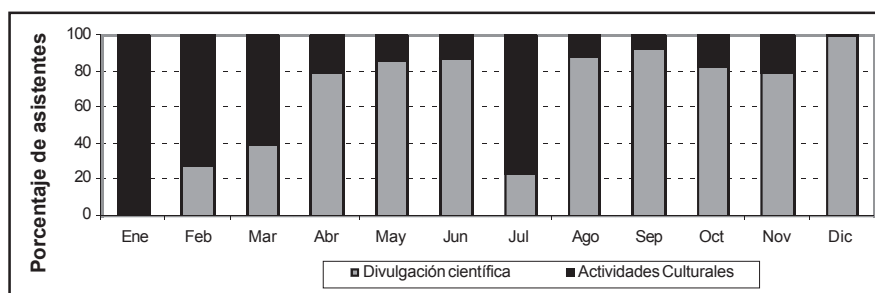
La información que se presenta a continuación corresponde al Planetario Galileo Galilei de la Secretaría de Cultura del Gobierno de la Ciudad de Buenos Aires y está referida a la asistencia a distintas actividades realizadas durante el año 2004. Para este período, totalizan 261.984 los asistentes a las distintas actividades propuestas por el Planetario. En el gráfico se puede observar la proporción de asistentes según el tipo de actividad al que se asiste, es decir, según se trate de actividades de divulgación científica o de actividades culturales. La proporción de asistentes según estos tipos de actividades a lo largo de todo el año, es de 6 a 4 respectivamente.

Cuadro 19 Asistentes por tipo de actividad. Planetario Galileo Galilei. Año 2004

Mes	Asistentes a actividades del Planetario Galileo Galilei		
	Total	Asistentes a funciones de divulgación científica	Asistentes a actividades culturales
Total	251.984	158.629	93.355
Enero	1.900	-	1.900
Febrero	2.783	783	2.000
Marzo	2.936	1.156	1.780
Abril	15.513	12.410	3.103
Mayo	20.266	17.420	2.846
Junio	24.007	21.027	2.980
Julio	85.335	20.171	65.164
Agosto	21.690	19.230	2.460
Septiembre	26.517	24.743	1.774
Octubre	26.423	21.861	4.562
Noviembre	23.819	19.033	4.786
Diciembre	795	795	0

Fuente: Dirección General de Estadística y Censos (G.C.B.A.) sobre la base de datos del Área Estadística de la Secretaría de Cultura (Planetario Galileo Galilei).

Gráfico 8 Asistentes por tipo de actividad. Planetario Galileo Galilei. Año 2004



NOTA: las Actividades Culturales corresponden a las Conferencias y Funciones especiales, estas últimas realizadas fuera del ámbito del Planetario y comprenden actividades tales como "Carpa Solar", "Café Científico" y otras.

Fuente: Dirección General de Estadística y Censos (G.C.B.A.) sobre la base de datos del Área Estadística de la Secretaría de Cultura (Planetario Galileo Galilei).

Según el cuadro siguiente, que corresponde a los asistentes a funciones de divulgación científica realizadas durante el año 2004, el mayor volumen corresponde a visitas realizadas por estudiantes (70%) y dentro de este público, casi la totalidad está representada por estudiantes de nivel primario. En cuanto al tipo de público asistente, el gráfico permite observar diferentes comportamientos en cuanto a la afluencia de público en general y de estudiantes a lo largo de todo el año. En efecto, coincidiendo con el mes de receso invernal (julio), hay una marcada afluencia de público en general, en contraposición a una menor presencia de asistentes estudiantes a las funciones de divulgación científica.

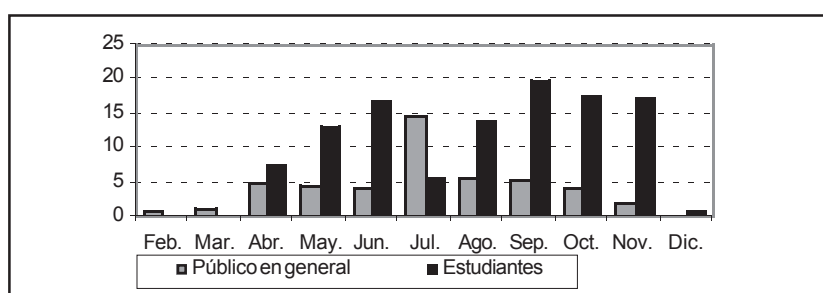
Cuadro 20 Asistentes a funciones de divulgación científica por tipo de público asistente y nivel escolar de los estudiantes que asisten. Planetario Galileo Galilei. Año 2004

Mes	Asistentes a funciones de divulgación científica					
	Total	Público en general	Estudiantes por nivel			
			Estudiantes	Primario	Secundario	Terciario/ universitario
Total	158.629	46.926	111.703	109.550	2.062	91
Enero ¹	-	-	-	-	-	-
Febrero	783	783	-	-	-	-
Marzo	1.156	1.156	-	-	-	-
Abril	12.410	4.979	7.431	7.431	-	-
Mayo	17.420	4.499	12.921	12.859	62	-
Junio	21.027	4.130	16.897	16.479	391	27
Julio	20.171	14.566	5.605	5.534	71	-
Agosto	19.230	5.572	13.658	13.505	153	-
Septiembre	24.743	5.115	19.628	18.898	730	-
Octubre	21.861	4.232	17.629	17.214	351	64
Noviembre	19.033	1.894	17.139	16.835	304	-
Diciembre	795	-	795	795	-	-

¹ en receso

Fuente: Dirección General de Estadística y Censos (G.C.B.A.) sobre la base de datos del Area Estadística de la Secretaría de Cultura (Planetario Galileo Galilei).

Gráfico 9 Asistentes a funciones de divulgación científica por tipo de público asistente. Planetario Galileo Galilei. Año 2004



Fuente: Dirección General de Estadística y Censos (G.C.B.A.) sobre la base de datos del Area Estadística de la Secretaría de Cultura (Planetario Galileo Galilei).

Fe de erratas

En el **cuadro 7**, publicado en el **SEC del mes de marzo/05**, se produjo un error en la transcripción de los datos por lo que aquel se reemplaza por el siguiente:

Cuadro 7 Volumen físico de la producción, valor de la producción, personal asalariado, horas trabajadas y salario bruto promedio. Ciudad de Buenos Aires. II trimestre 2003 / IV trimestre 2004 (Índice base IV trimestre 2001 = 100)

Rama de actividad	2003			2004			
	II trimestre	III trimestre	IV trimestre	I trimestre	II trimestre	III trimestre	IV trimestre
Volumen físico de la producción							
Total	97,9	110,3	120,6	109,6	116,7	130,6	146,9
Alimentos, bebidas y tabaco	74,0	82,3	92,1	90,4	85,9	97,7	122,2
Textiles y confecciones	138,6	161,2	171,8	128,9	156,4	163,1	174,7
Papel e imprenta	77,0	91,5	109,5	89,4	94,4	108,3	142,5
Prod. químicos excepto medicamentos de uso humano	117,7	127,8	133,3	133,6	140,4	130,1	130,8
Medicamentos de uso humano	99,5	117,4	116,1	104,2	111,6	114,3	117,0
Productos metálicos, maquinaria y equipos	103,8	108,4	136,0	116,3	139,7	149,2	171,8
Otras industrias manufactureras	110,4	140,0	146,0	123,2	146,1	137,4	160,4
Valor de la Producción							
Total	195,7	218,3	244,4	228,0	248,5	283,3	324,7
Alimentos, bebidas y tabaco	146,6	161,3	187,2	187,5	179,3	200,2	252,6
Textiles y confecciones	256,0	284,6	310,6	241,0	295,5	309,3	332,4
Papel e imprenta	121,1	146,8	187,6	154,8	164,4	190,1	241,7
Prod. químicos excepto medicamentos de uso humano	312,5	330,3	347,0	357,2	385,2	376,0	400,2
Medicamentos de uso humano	190,3	224,3	222,0	200,4	216,7	225,1	236,7
Productos metálicos, maquinaria y equipos	207,1	216,6	274,9	246,6	313,8	346,8	409,0
Otras industrias manufactureras	223,5	285,5	301,7	267,3	337,4	330,4	402,6
Personal asalariado	95,0	96,8	97,5	100,7	102,5	103,6	105,3
Horas trabajadas	98,9	103,5	102,9	98,6	107,3	111,3	111,5
Salario bruto promedio² (valores corrientes)	111,1	114,3	124,4	136,0	133,9	133,0	138,0

¹ Valores provisorios.

² Salario bruto promedio incluye retribuciones por horas normales, horas extra, otros pagos habituales y vacaciones.

Fuente: Dirección General de Estadística y Censos (G.C.B.A.).

Publicaciones del mes

Informe de Resultados:

- (180) Estadística de Edificación (datos de marzo de 2005)
- (181) Índice de Precios al Consumidor de la Ciudad de Buenos Aires (datos de marzo de 2005)
- (182) Encuesta de ocupación hotelera (datos de enero de 2005)
- (183) Encuesta Industrial Mensual (datos de enero de 2005)
- (184) Mortalidad Infantil en la Ciudad de Buenos Aires (1990-2004)

Publicaciones anuales o semestrales:

La educación en contexto. N° 2 (Publicación conjunta con la Secretaría de Educación de la Ciudad)