

SEC *informa*

Sistema Estadístico de la Ciudad

Julio 2004

Presentación	2
Indicadores económicos de coyuntura	2
Recaudación impositiva	2
Empleo privado formal	5
Actividad comercial	6
Ventas en supermercados	6
Ventas en centros de compra (shoppings)	6
Recaudación y circulación por autopistas	8
Mercado inmobiliario	8
Encuesta industrial mensual	9
Índice de precios al consumidor de la Ciudad de Buenos Aires	11
Encuesta de ocupación hotelera	14
Actividad de la construcción en la Ciudad de Buenos Aires	16
Encuesta Anual de Hogares 2003	18
Publicaciones del mes	20

Dirección General de Estadística y Censos

Av. San Juan 1340 - (1148) Buenos Aires - Tel.: 4307-3547 Tel/fax: 4307-5661, e-mail: bibdgeyc@buenosaires.gov.ar

Presentación

El SEC informa del mes de julio contiene, como habitualmente lo hace, los Indicadores de coyuntura referidos a la actividad económica y laboral.

Se presentan también otros resultados de la Encuesta Anual de Hogares, en esta ocasión referidos al tema laboral, tomando para el análisis tanto la encuesta del 2002, como la del 2003, lo que permite una comparación del período interanual.

Reiteramos, como lo hacemos siempre, que todo el material publicado por esta Dirección está disponible en la página del Gobierno de la Ciudad, www.buenosaires.gov.ar. Desde el inicio, en la columna de la izquierda, ingresando a Sistema Estadístico, se accede al listado completo en los distintos formatos de las publicaciones existentes en la red.

Como siempre, también nuestro centro de Documentación, está a disposición de todos.

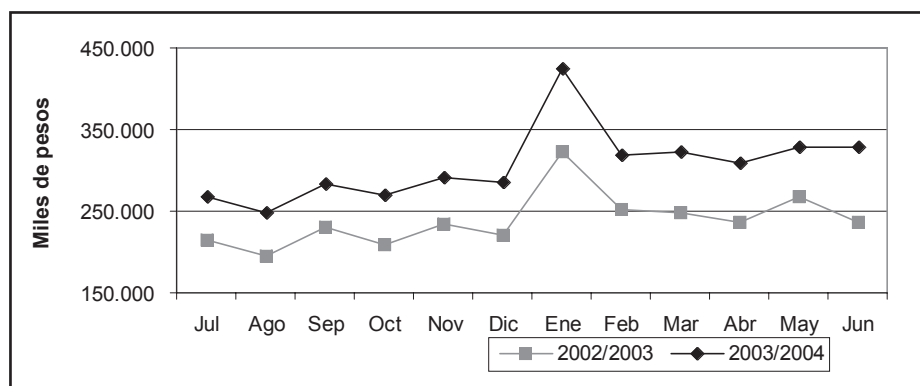
(bibdgeyc@buenosaires.gov.ar)

Lic. Martín J. Moreno
Director General

Indicadores económicos de coyuntura Recaudación Impositiva

Comprende la recaudación de los principales impuestos y las tasas correspondientes al Gobierno de la Ciudad de Buenos Aires. Se presenta en forma separada la recaudación sobre los Ingresos Brutos, por su fuerte peso en el total de la recaudación, y porque permite una aproximación a la evolución de la actividad económica de la Ciudad. En cada actividad están agregados los tres tipos de convenio existentes: Convenio Multilateral, Contribuyentes Locales y Agentes de Retención.

Gráfico 1 Recaudación Impositiva del Gobierno de la Ciudad de Buenos Aires. Julio de 2002 / junio de 2003 y julio de 2003 / junio de 2004. Ciudad de Buenos Aires (en miles de pesos)



Fuente: Dirección General de Rentas (G.C.B.A.).

Cuadro 1 Recaudación Impositiva del Gobierno de la Ciudad de Buenos Aires. Julio de 2003 / junio de 2004. Total general y por principales impuestos (en pesos y variación porcentual)

	Total	Impuesto sobre ingresos brutos	Alum., barrido y limpieza	Patentes de vehículos	Contribución por publicidad	Moratoria, facilidades y gravámenes varios
2003						
Julio	268.144.749	174.972.829	62.421.943	14.759.668	345.208	15.645.101
Agosto	247.327.400	185.179.238	16.865.021	31.147.612	198.248	13.937.281
Septiembre	282.826.972	186.433.023	66.449.935	13.583.446	1.829.476	14.531.092
Octubre	270.097.185	191.092.697	23.906.045	36.701.755	588.845	17.807.843
Noviembre	291.641.084	200.613.384	60.831.337	14.011.338	141.058	16.043.967
Diciembre	285.210.164	199.243.081	23.990.199	37.341.073	1.549.975	23.085.836
2004						
Enero	424.853.919	237.065.717	146.878.691	14.086.415	729.537	26.093.559
Febrero	318.789.165	209.353.282	22.727.180	64.943.001	136.318	21.629.383
Marzo	322.762.833	201.278.338	67.334.388	18.026.588	2.244.441	33.879.079
Abril	308.408.895	226.390.929	18.005.901	31.879.999	664.350	31.467.716
Mayo	327.837.884	210.485.534	71.313.103	12.592.732	260.372	33.186.144
Junio	327.798.465	229.176.354	24.399.165	36.760.875	1.667.427	35.794.644
Variación porcentual:						
Junio 2004 resp. junio 2003	38,4	36,0	16,6	13,6	31,3	161,7
Acum. Ene/jun 2004 resp. Ene/jun 2003	29,9	26,5	19,9	18,2	43,7	134,5

Nota: dado que el vencimiento de varios impuestos no es mensual no corresponde realizar la comparación junio / mayo 2004. La variación en los datos con respecto a publicaciones anteriores para los meses de abril y mayo de 2004 se deben a una imputación de los montos incorporados a ley 23514.

Fuente: Dirección General de Rentas (G.C.B.A.).

▮ Cuadro 2 Recaudación impositiva sobre los Ingresos Brutos. Ciudad de Buenos Aires. Total general y por rama de actividad. Julio de 2003 / junio de 2004 (en pesos y variación porcentual)

	Total	Comercio por mayor	Comercio por menor	Restaurantes y hoteles	Transporte Almacén. y comun.	Estab. Financ., seguros, inmuebles, serv. Téc. y prof.	Servicios comunales, sociales y personales	Resto de actividades
2003								
Julio	172.642.664	20.798.093	13.886.062	3.083.396	18.292.509	58.881.039	12.251.616	45.449.950
Agosto	182.654.156	21.614.664	14.995.744	3.182.482	22.925.556	58.196.586	13.835.161	47.903.963
Septiembre	184.085.291	22.330.085	15.196.079	3.309.777	21.797.183	59.417.635	13.981.519	48.053.013
Octubre	191.563.150	23.840.132	14.456.093	3.157.647	21.912.572	62.571.716	13.575.524	52.049.467
Noviembre	194.057.068	22.567.950	15.340.572	3.215.948	22.604.338	68.126.086	13.458.432	48.743.742
Diciembre	197.985.119	23.666.474	14.728.695	2.891.763	22.597.441	69.668.131	12.588.243	51.844.371
2004								
Enero	235.324.806	26.851.547	18.978.533	4.234.212	25.625.293	86.301.675	15.402.665	57.930.881
Febrero	187.274.546	20.210.415	14.707.151	2.877.328	23.968.601	69.031.120	10.332.733	46.147.199
Marzo	187.621.137	20.211.352	14.839.218	3.261.923	24.720.740	66.619.313	10.904.254	47.064.337
Abril	215.497.827	25.244.438	16.639.611	3.823.884	25.004.224	76.085.819	11.565.359	57.134.492
Mayo	199.142.495	22.219.572	16.064.421	3.529.847	24.171.859	71.397.837	11.715.598	50.043.361
Junio	224.297.999	24.326.913	17.063.397	3.559.235	26.124.672	79.333.816	22.558.877	51.331.088
Variación porcentual:								
Junio 2004 resp.								
mayo de 2004	12,6	9,5	6,2	0,8	8,1	11,1	92,6	2,6
Junio 2004 resp.								
junio 2003	35,4	21,3	29,7	28,1	30,6	47,4	97,2	15,7
Acum. Ene/jun 2004 resp. Ene/jun 2003	1,7	0,1	3,4	10,9	4,6	-0,5	-9,6	6,6

Nota: la diferencia en la información sobre Ingresos Brutos suministrada en este cuadro con respecto al anterior, se debe a que la misma es tomada en otra etapa de procesamiento. Por lo tanto estos datos deben ser tomados sólo como indicativos.

Fuente: Dirección General de Rentas (G.C.B.A.).

Empleo privado formal

Esta información proviene de la Encuesta de Indicadores Laborales (EIL), un relevamiento mensual realizado por la Dirección General de Estadística y Censos del Gobierno de la Ciudad de Buenos Aires en conjunto con el Ministerio de Trabajo, Empleo y Seguridad Social de la Nación. Tiene como propósito medir la evolución y características principales del empleo asalariado formal privado de la Ciudad de Buenos Aires. El universo de la encuesta comprende al conjunto de las empresas privadas pertenecientes a las actividades secundarias y terciarias localizadas en la Ciudad y que cuentan con un plantel de 10 y más ocupados registrados en el Sistema de Seguridad Social. Para más información ver el Informe de Resultados correspondiente en nuestro Centro de Documentación.

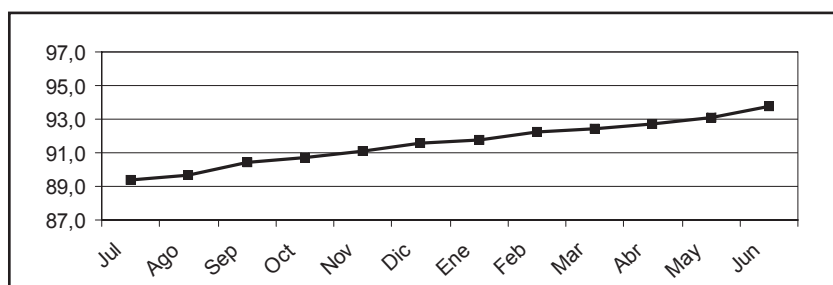
Cuadro 3 Evolución del empleo formal y privado. Ciudad de Buenos Aires. Diciembre de 2003 / junio de 2004 (Índice mayo 2000 = 100 y variación porcentual)

Período	Índice base mayo'00=100	Variación porcentual		
		Respecto al mes anterior	Respecto a igual mes del año anterior	Respecto a diciembre del año anterior
2003				
Diciembre	91,6	0,5	5,3	5,3
2004				
Enero	91,8	0,2	5,5	0,2
Febrero	92,3	0,6	5,7	0,8
Marzo	92,5	0,2	5,8	1,0
Abril	92,7	0,3	5,9	1,2
Mayo	93,1	0,4	6,2	1,6
Junio	93,8	0,8	6,5	2,4

Nota: las tasas de variación mensuales contienen un desvío estándar estimado en 0,2.

Fuente: Dirección Nacional de Estudios y Formulación de Políticas de Empleo (MTEySS) - Dirección General de Estadística y Censos (G.C.B.A.), sobre la base de EIL/CBA.

Gráfico 2 Evolución del nivel de empleo formal y privado. Ciudad de Buenos Aires. Julio de 2003 / junio de 2004 (Índice mayo 2000=100)



Fuente: Dirección Nacional de Estudios y Formulación de Políticas de Empleo (MTEySS). Dirección General de Estadística y Censos (G.C.B.A.) sobre la base de EIL/CBA.

Actividad Comercial

Se incluye aquí información de las ventas en supermercados y centros de compras. Las ventas totales corresponden al monto total en pesos de las ventas efectuadas a lo largo de cada mes, valuadas al precio de venta en el establecimiento vendedor, incluyendo IVA y neto de bonificaciones o descuentos de cualquier tipo. No se incluyen cargos ni intereses por financiación. La evolución de las series, muestra una alta sensibilidad según el número de fines de semana del mes, y otros factores estacionales tales como festividades, feriados, pagos de aguinaldo, etc. Con el objeto de aislar el efecto de las variaciones en los precios, se incluyen ambas series a valores constantes, expresadas como índices en base 1997=100. Para su cálculo se utilizan los índices de precios suministrados por INDEC, elaborados para este fin.

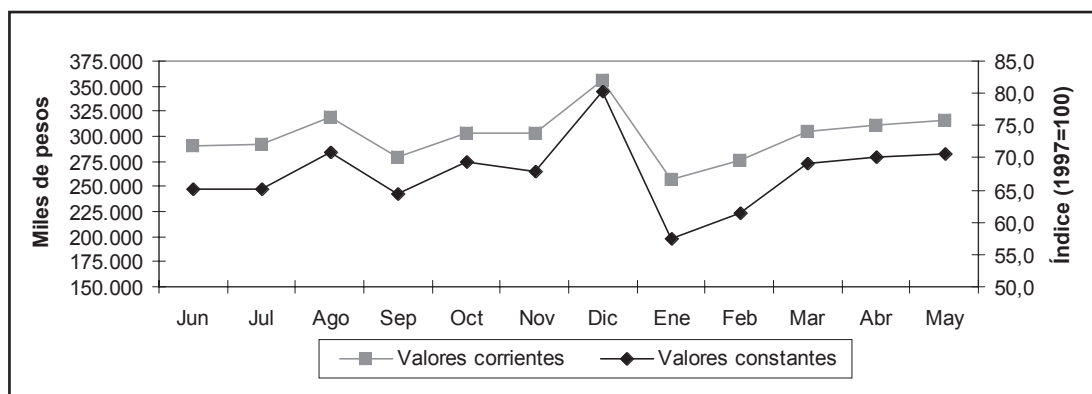
Ventas en Supermercados

Corresponde a la actividad de las empresas de supermercados que cuentan por lo menos con alguna boca de expendio cuya superficie de venta supere los 300m².

Las ventas en mayo de 2004, fueron realizadas a través de 328 bocas de expendio.

Gráfico 3 Supermercados. Ventas totales en la Ciudad de Buenos Aires.

Junio de 2003/ mayo de 2004 (en miles de pesos para valores corrientes e Índice 1997=100 para valores constantes)



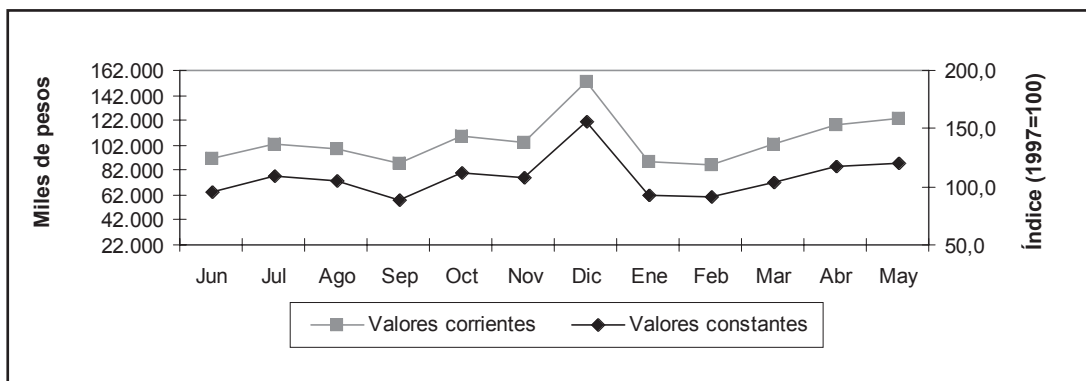
Fuente: Encuesta de Supermercados. INDEC.

Ventas en Centros de Compras (shopping)

Corresponde a la actividad de los Centros de Compras ubicados en la Ciudad de Buenos Aires. Se incluyen las ventas en aquellos locales que desarrollan una actividad comercial cuya medición sea factible (en términos de volúmenes de venta), sin considerarse las actividades no estrictamente comerciales (bancos, correos, etc.) ni las góndolas o stands. Tampoco se consideran las ventas de los supermercados que se ubican dentro de los centros de compras.

En mayo de 2004 las ventas fueron realizadas en 14 centros de compras a través de 1109 locales activos.

Gráfico 4 Centros de compras (shopping). Ventas totales en la Ciudad de Buenos Aires. Junio de 2003/ mayo de 2004 (en miles de pesos para valores corrientes e Índice 1997=100 para valores constantes)



Fuente: Encuesta de Centros de Compras. INDEC.

Cuadro 4 Ventas totales efectuadas en supermercados y centros de compras (shopping) de la Ciudad de Buenos Aires. Junio de 2003 / mayo de 2004 (en miles de pesos para valores corrientes, Índice 1997=100 para valores constantes y variación porcentual)

	Supermercados		Centros de compras	
	Corrientes	Constantes	Corrientes	Constantes
	miles de pesos	Índice 1997=100	miles de pesos	Índice 1997=100
2003				
Junio	290.586	65,0	91.785	96,0
Julio	292.385	65,2	103.402	109,1
Agosto	319.173	70,9	98.802	104,6
Septiembre	279.534	64,4	88.001	89,1
Octubre	302.858	69,5	108.926	111,5
Noviembre	303.853	67,8	104.747	107,4
Diciembre	355.511	80,2	153.028	156,2
2004				
Enero	257.573	57,4	88.214	92,5
Febrero	276.020	61,4	86.724	91,9
Marzo	304.370	69,1	103.438	104,0
Abril	311.215	70,2	118.457	117,0
Mayo	316.087	70,7	123.061	119,7
Variación porcentual:				
Mayo 2004 resp. abril 2004	1,6	0,7 ¹	3,9	2,3 ¹
Mayo 2004 resp. mayo 2003	6,0	8,0 ¹	39,5	31,4 ¹
Acum ene/mayo 2004 resp. ene/mayo 2003	4,2	6,5 ¹	32,4	24,9 ¹

¹Las variaciones porcentuales se calculan sobre los valores absolutos.

Fuente: Supermercados: Encuesta de Supermercados. INDEC. Centros de Compras: Encuesta de Centros de Compras. INDEC.

Recaudación y Circulación por Autopistas

Los datos corresponden a las autopistas que tienen puestos de peaje dentro de la Ciudad de Buenos Aires. Los datos de circulación reflejan la cantidad de vehículos pasantes, incluyendo a todos aquellos exentos de pago como ambulancias, policía, bomberos, gendarmería, y servicio penitenciario. Los datos de recaudación incluyen los pagos por: pago de peajes en efectivo, telepeajes, estacionamientos (concesiones) y alquiler de "bajo autopistas".

Cuadro 5 Autopistas. Recaudación y circulación. Ciudad de Buenos Aires. Enero / junio de 2004 (en pesos y número de vehículos)

	Recaudación	Circulación
	Pesos	Vehículos
2004		
Enero	10.893.034	6.490.674
Febrero	10.784.852	6.248.967
Marzo	12.455.776	7.514.950
Abril	11.880.666	6.974.293
Mayo	12.148.032	7.084.069
Junio	12.320.079	7.159.154
Variación porcentual:		
Junio 2004 resp. mayo de 2004	1,4	1,1
Junio 2004 resp. junio 2003	52,4	20,5
Acum. Ene/jun 2004 resp. Ene/jun 2003 ¹	37,5	-3,1

¹ Debido a que temporariamente no se cuenta con información para el mes de febrero de 2003 sobre recaudación y circulación de la "autopista A. Illia" para realizar la comparación del acumulado interanual, se decidió excluir la de febrero de 2004, con el objetivo de hacer comparables dichos períodos.

Nota: a partir de marzo de 2003, para la autopista A. Illia se produjo una reducción en el monto del peaje de las diferentes categorías de vehículos.

Fuente: AUSA y Covimet.

Mercado Inmobiliario

Se incluye la información de las escrituras, hipotecas y actos judiciales transferenciales de dominio (propiedad), que fueron anotadas en el Registro de la Propiedad Inmueble de la Ciudad de Buenos Aires. Estos datos permiten una aproximación a la evolución del mercado inmobiliario.

Cuadro 6 Mercado inmobiliario. Escrituras y actos judiciales anotados en el Registro de la Propiedad Inmueble. Ciudad de Buenos Aires. Enero de 2003 / junio de 2004 (en cantidad y variación porcentual)

	Escrituras			Actos Judiciales transf. de dom.
	Total	Traslativas de dominio	Hipotecas	
2004				
Enero	7.822	7.434	388	719
Febrero	4.682	4.438	244	1.078
Marzo	6.359	6.027	332	1.470
Abril	6.620	6.308	312	1.200
Mayo	7.262	6.873	389	1.442
Junio	8.092	7.681	411	1.577
Variación porcentual:				
Junio 2004 resp. mayo de 2004	11,4	11,8	5,7	9,4
Junio 2004 resp. junio 2003	12,5	10,1	90,3	18,0
Acum. Ene/Jun 2004 resp. Ene/Jun 2003	-0,8	-2,9	63,0	8,2

Fuente: Registro de la Propiedad Inmueble.

Encuesta Industrial Mensual

Aquí se presentan datos provisorios de la Encuesta Industrial Mensual (EIM).

Esta encuesta tiene por objetivo la medición de la actividad industrial en términos de ventas, producción, ocupación, horas y salarios, con el fin de elaborar indicadores que den cuenta de la evolución coyuntural del sector. Para deflactar los valores corrientes se utilizó la evolución del Índice de Precios Básicos del Productor (IPP), resultando la serie a precios constantes de Octubre de 2001. La EIM forma parte de un programa de relevamiento a la industria manufacturera que esta Dirección realiza conjuntamente con el Instituto Nacional de Estadística y Censos (INDEC). Tanto el formulario como la metodología de relevamiento y control son iguales a los utilizados por INDEC. Para mayor información, ver el informe de resultados correspondiente en nuestro Centro de Documentación.

Cuadro 7 Volumen físico de la producción, valor de la producción, personal asalariado, horas trabajadas y salarios brutos. Ciudad de Buenos Aires. IV trimestre 2002 / I trimestre 2004 (Índice base IV trimestre 2001 = 100)

Rama de actividad	2002		2003			2004
	IV trimestre	I trimestre	II trimestre	III trimestre	IV trimestre	I trimestre
Volumen físico de la producción						
Total	92,1	86,8	97,9	110,3	120,6	109,6
Alimentos, bebidas y tabaco	79,8	71,7	74,0	82,3	92,1	90,4
Textiles y confecciones	133,3	130,2	138,6	161,2	171,8	128,9
Papel e imprenta	83,1	73,1	77,0	91,5	109,5	89,4
Prod. químicos excepto						
medicamentos de uso humano	103,2	105,8	117,7	127,8	133,3	133,6
Medicamentos de uso humano	81,8	70,7	99,5	117,4	116,1	104,2
Productos metálicos, maquinaria y equipos	90,9	86,2	103,8	108,4	136,0	116,3
Otras industrias manufactureras	110,7	102,2	110,4	140,0	146,0	123,2
Valor de la Producción						
Total	183,4	173,1	195,7	218,3	244,4	228,0
Alimentos, bebidas y tabaco	158,3	142,5	146,6	161,3	187,2	187,5
Textiles y confecciones	234,6	227,5	256,0	284,6	310,6	241,0
Papel e imprenta	131,3	114,8	121,1	146,8	187,6	154,8
Prod. químicos excepto						
medicamentos de uso humano	269,2	283,8	312,5	330,3	347,0	357,2
Medicamentos de uso humano	156,0	135,4	190,3	224,3	222,0	200,4
Productos metálicos, maquinaria y equipos	188,3	175,0	207,1	216,6	274,9	246,6
Otras industrias manufactureras	221,1	204,6	223,5	285,5	301,7	267,3
Personal asalariado	92,8	94,0	95,0	96,8	97,5	100,7
Horas trabajadas	94,2	88,2	98,9	103,5	102,9	98,6
Salarios brutos	99,9	104,3	105,6	110,6	121,6	137,0

Fuente: Dirección General de Estadística y Censos (G.C.B.A.).

16 Cuadro 8 Venta de producción propia, ingreso por producción, personal asalariado, personal asalariado, horas trabajadas y salarios brutos. Valores constantes de Octubre 2001 y corrientes. Mayo de 2003 / mayo de 2004 (Índice base octubre 2001 = 100).

Indicadores	2003												2004				
	May	Jun	Jul	Ago	Sep	Oct	Nov	Dic	Ene	Feb	Mar	Abr	May				
Valores constantes de Octubre 2001																	
Venta de producción propia¹	90,5	89,9	98,7	97,9	102,0	112,6	102,7	113,0	95,4	93,3	113,6	102,5	102,0				
Alimentos, bebidas y tabaco	80,6	74,2	80,8	82,4	85,6	95,8	89,0	84,8	88,9	94,9	89,8	81,0	81,1				
Textiles y confecciones	92,2	99,5	108,7	111,6	119,5	139,5	103,9	119,7	98,9	92,4	128,2	120,8	119,4				
Papel e imprenta	79,7	82,5	94,9	89,1	93,9	103,4	102,5	129,5	75,1	85,4	100,5	86,9	91,4				
Prod. químicos excepto medicamentos de uso humano	99,0	98,1	108,2	111,5	112,9	123,5	106,0	131,1	114,1	97,8	130,9	117,6	111,4				
Medicamentos de uso humano	86,5	89,4	93,8	88,7	91,1	93,4	89,2	88,7	81,2	85,6	102,5	91,3	97,2				
Productos metálicos, maquinaria y equipos	106,0	101,9	105,3	106,7	113,8	144,6	137,0	127,2	109,8	106,5	144,9	134,7	136,8				
Otras industrias manufactureras	71,6	60,5	81,7	72,2	88,2	84,4	87,7	89,2	70,6	57,1	99,4	93,9	82,7				
Ingreso por producción²	90,7	89,4	98,2	97,5	101,9	112,5	102,3	113,0	94,9	92,7	112,9	104,1	102,4				
Valores corrientes																	
Venta de producción propia¹	182,7	177,0	193,7	193,3	202,3	225,8	207,5	230,4	195,5	194,0	238,1	215,3	217,1				
Alimentos, bebidas y tabaco	160,6	147,7	160,0	161,5	168,5	192,5	181,6	175,7	184,0	197,3	188,4	170,6	170,6				
Textiles y confecciones	187,8	173,7	189,0	197,5	212,8	248,4	186,4	220,3	181,9	173,4	241,4	226,8	225,5				
Papel e imprenta	125,2	129,7	149,0	144,1	152,6	176,3	176,0	222,5	129,9	147,8	174,6	150,8	159,4				
Prod. químicos excepto medicamentos de uso humano	260,1	250,9	274,7	283,8	288,8	315,1	271,2	338,8	296,1	259,3	348,0	313,4	301,9				
Medicamentos de uso humano	165,5	170,1	178,6	169,2	174,0	178,1	170,4	169,3	155,7	164,4	197,0	176,0	188,4				
Productos metálicos, maquinaria y equipos	210,8	202,2	208,9	213,1	227,5	289,4	276,2	258,8	225,9	226,1	314,0	293,7	309,0				
Otras industrias manufactureras	143,1	121,8	164,4	145,6	179,0	171,4	179,6	183,6	148,7	122,4	218,0	208,7	189,9				
Ingreso por producción²	183,2	176,0	192,7	192,5	202,1	225,4	206,5	230,4	194,5	192,6	236,5	218,7	218,1				
Personal asalariado	93,7	94,5	95,4	96,2	96,1	96,3	96,9	97,2	99,2	99,5	100,8	100,9	101,9				
Horas trabajadas	95,8	93,7	99,3	96,7	100,3	101,6	97,1	96,3	89,8	86,9	105,4	101,0	103,1				
Salarios brutos³ (valores corrientes)	104,0	108,4	109,6	108,6	112,4	116,4	117,4	129,8	145,1	129,3	134,8	134,3	133,4				

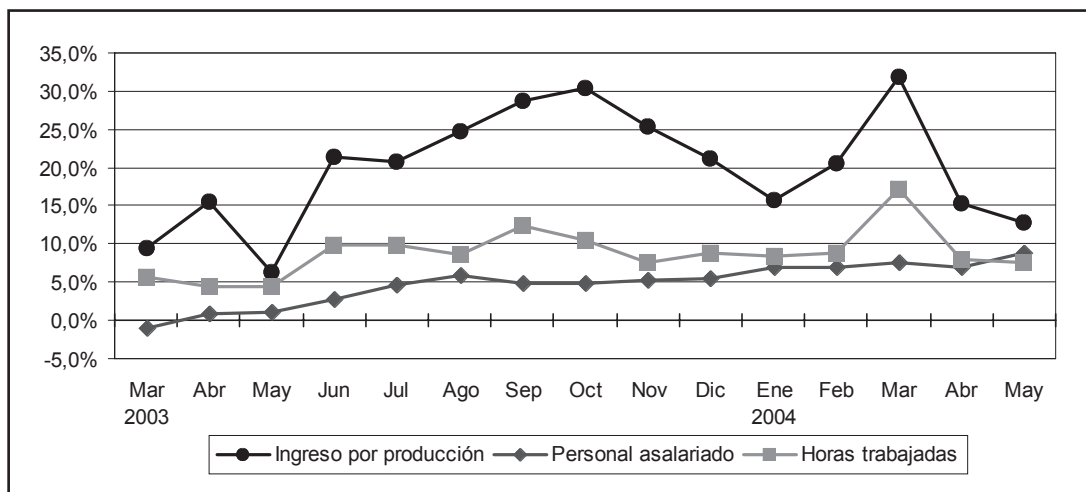
¹Venta de producción propia es la venta devengada por el local durante el mes de referencia de los bienes elaborados en el local o mandados a elaborar por terceros, con materia prima propia del local a precio de venta de fábrica. Este dato no incluye IVA, impuestos a los combustibles, ni impuestos internos, pero sí incluye el valor de los subsidios que pudieran tener.

²Ingreso por producción incluye la suma de las variables: Venta de bienes producidos con materia prima propia; trabajos industriales realizados para terceros; reparaciones de maquinarias y equipos que pertenecen a terceros.

³Salarios brutos incluyen retribuciones por horas normales, horas extra, otros pagos habituales y vacaciones.

Fuente: Dirección General de Estadística y Censos (G.C.B.A.).

Gráfico 5 Ingreso por producción, personal asalariado y horas trabajadas por el personal asalariado del sector industrial de la Ciudad de Buenos Aires. Tasas de variación interanual. Marzo 2003 / mayo 2004.



Nota: Ingreso por producción en valores constantes de octubre de 2001.

Fuente: Dirección General de Estadística y Censos (G.C.B.A.).

Índice de precios al consumidor de la Ciudad de Buenos Aires

El Índice de Precios al Consumidor de la Ciudad de Buenos Aires, fue calculado por el INDEC en respuesta al requerimiento de esta Dirección General para disponer de un índice de precios específico para esta jurisdicción. El mismo se elaboró utilizando los índices elementales (a nivel de variedad) del IPC-GBA base 1999=100 y la estructura del consumo de los hogares residentes en esa jurisdicción, que surge de la Encuesta Nacional de Gastos de los Hogares (ENGH) '96/97, para los capítulos, grupos y subgrupos de bienes y servicios. Para la selección de productos y sus variedades en cada subgrupo se consideró la composición del consumo de la región metropolitana. Dadas las diferencias significativas que existen entre las estructuras de gastos de los hogares residentes en la Ciudad de Buenos Aires respecto a los hogares residentes en los partidos que integran el Gran Buenos Aires se considera de utilidad presentar también los datos correspondientes al agregado GBA.

Teniendo en cuenta que las muestras de informantes de precios no fueron diseñadas para dar resultados específicos a nivel de la ciudad y que tampoco se cuenta con información estadística sobre localización geográfica de las compras realizadas por los hogares residentes en ella, siendo probable que una parte se haga en negocios situados fuera de esa jurisdicción, se optó por utilizar, en esta primera etapa, los precios medios del Área Metropolitana en su conjunto. Información más detallada puede encontrarse en el informe de resultados N° 133.

Cuadro 9 Índice de precios al consumidor de la Ciudad de Buenos Aires según capítulos. Junio de 2004. Base 1999=100. Índices y variaciones respecto del mes anterior y de diciembre de 2003 y 2001

Nivel general y capítulos	Índice junio 2004	Variación junio 2004 respecto Mayo 2004	Variación junio 2004 respecto diciembre 2003	Variación junio 2004 respecto diciembre 2001
Nivel general	144,60	0,55	3,6	48,0
Alimentos y bebidas	162,63	0,71	3,9	68,7
Indumentaria	165,27	0,36	5,7	80,5
Vivienda y servicios básicos	123,67	0,17	5,2	26,2
Equipamiento y mantenimiento del hogar	142,13	0,51	2,8	48,1
Atención médica y gastos para la salud	139,51	0,33	4,6	35,2
Transporte y comunicaciones	135,91	0,30	2,3	37,2
Esparcimiento	153,73	1,16	0,5	62,0
Educación	108,84	0,11	3,5	11,5
Otros bienes y servicios	157,24	1,20	5,4	53,7

Fuente: INDEC.

Cuadro 10 Índice de precios al consumidor de la Ciudad de Buenos Aires según bienes y servicios. Junio de 2004. Base 1999=100. Índices y variaciones respecto del mes anterior y de diciembre de 2003 y 2001

Nivel general, bienes y servicios	Índice junio 2004	Variación junio 2004 respecto Mayo 2004	Variación junio 2004 respecto diciembre 2003	Variación junio 2004 respecto diciembre 2001
Nivel general	144,60	0,55	3,6	48,0
Bienes	169,34	0,64	3,1	78,3
Servicios	124,46	0,46	4,1	24,5

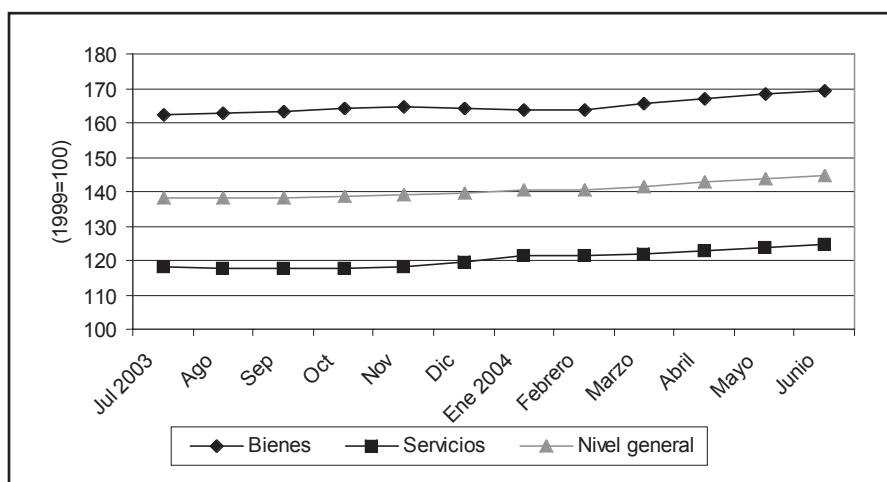
Fuente: INDEC.

Cuadro 11 Índice de precios al consumidor de la Ciudad de Buenos Aires según bienes y servicios. Base 1999=100. Julio 2003 / junio 2004

	Nivel general	Bienes	Servicios
2003			
Julio	138,11	162,42	118,33
Agosto	137,94	162,65	117,83
Septiembre	137,94	163,08	117,47
Octubre	138,66	164,35	117,75
Noviembre	139,01	164,64	118,14
Diciembre	139,57	164,19	119,53
2004			
Enero	140,51	163,86	121,49
Febrero	140,71	163,94	121,79
Marzo	141,35	165,50	121,69
Abril	142,65	166,99	122,83
Mayo	143,81	168,27	123,89
Junio	144,60	169,34	124,46

Fuente: INDEC.

Gráfico 6 Índice de precios al consumidor de la Ciudad de Buenos Aires. Base 1999=100. Nivel general, bienes y servicios. Julio de 2003 / junio de 2004



Fuente: INDEC.

Encuesta de Ocupación Hotelera

Esta información proviene de la Encuesta de Ocupación Hotelera (EOH), cuyo relevamiento mensual es realizado por la Dirección General de Estadística y Censos del Gobierno de la Ciudad de Buenos Aires a partir de julio de 2002. La misma tiene por objetivo conocer las características generales del sector, en lo referido a la cantidad de habitaciones y plazas disponibles a la venta y efectivamente ocupadas, destino de los pasajeros en los meses de mayor afluencia turística, tarifa promedio por categoría, personal ocupado y salario promedio de los puestos de trabajo más representativos del sector. La EOH releva una muestra de los hoteles de 1 y 2 estrellas, y la totalidad de los establecimientos hoteleros de la ciudad categorizados de 3, 4 y 5 estrellas y apart hoteles. Se puede completar esta información consultando el Informe de Resultados correspondiente.

Cuadro 12 Cantidad de hoteles, habitaciones y plazas disponibles por categoría. Ciudad de Buenos Aires. Mayo de 2004

	Total	Categoría						
		1 estrella	2 estrellas	3 estrellas	4 estrellas	5 estrellas	Apart	Sin categorizar
Cantidad de hoteles	214	26	40	42	52	16	27	11
Habitaciones disponibles	17.977	996	1.945	2.994	5.695	3.962	1.521	864
Plazas disponibles	36.985	2.076	3.880	6.296	11.734	7.905	3.286	1.808

Fuente: Dirección General de Estadística y Censos (G.C.B.A.), en base a datos de la Subsecretaría de Turismo de la Ciudad de Buenos Aires.

Cuadro 13 Tasa de ocupación de habitaciones¹ por categoría. Ciudad de Buenos Aires. Junio de 2003 / mayo de 2004 (en porcentaje)

Período	Total	Categoría					
		1 estrella	2 estrellas	3 estrellas	4 estrellas	5 estrellas	Apart
2003							
Junio	52,0	40,2	39,0	50,7	60,3	49,8	55,7
Julio	60,0	43,5	51,2	65,9	70,8	49,1	59,3
Agosto	57,9	42,8	50,3	58,9	70,2	47,7	57,0
Septiembre	58,1	46,6	46,1	62,0	67,2	51,4	57,1
Octubre	66,2	45,6	52,2	67,6	74,6	66,2	63,1
Noviembre	71,8	47,4	56,6	69,4	80,7	75,4	69,1
Diciembre	57,9	44,8	48,4	54,9	64,1	60,7	54,6
2004							
Enero	51,1	38,8	36,6	48,8	54,0	59,7	49,0
Febrero	58,9	44,3	46,5	51,9	65,2	65,5	57,8
Marzo	67,3	44,1	53,8	61,6	72,4	75,6	70,9
Abril	65,2	44,9	53,6	61,8	70,1	69,1	71,7
Mayo ²	56,2	39,5	50,1	55,9	62,6	55,0	54,8

¹Es la relación entre las habitaciones ocupadas y las habitaciones disponibles. Surge de dividir la cantidad de las primeras sobre la cantidad de las segundas.

²Valores provisorios.

Fuente: Dirección General de Estadística y Censos (G.C.B.A.).

Cuadro 14 Tarifa promedio¹ por categoría. Ciudad de Buenos Aires. Junio de 2003 / mayo de 2004 (en pesos)

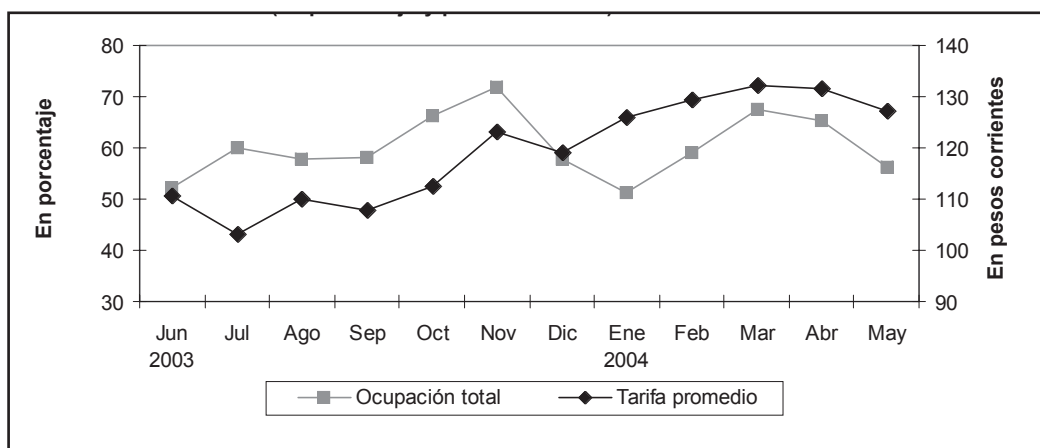
Período	Total	Categoría					Apart
		1 estrella	2 estrellas	3 estrellas	4 estrellas	5 estrellas	
2003							
Junio	110,7	31,4	36,8	58,3	82,5	257,3	99,1
Julio	103,3	32,5	38,8	62,4	81,9	222,4	94,9
Agosto	110,2	39,4	39,7	57,8	89,9	240,6	100,0
Septiembre	107,8	41,5	39,2	59,4	81,0	243,4	95,2
Octubre	112,3	38,5	40,7	61,9	85,6	250,1	93,1
Noviembre	123,2	39,2	42,2	61,2	93,3	282,1	102,1
Diciembre	119,1	39,3	44,7	62,4	94,3	260,4	102,2
2004							
Enero	126,0	41,5	44,9	64,0	97,4	283,0	105,5
Febrero	129,5	44,2	45,4	59,0	96,8	299,9	110,1
Marzo	132,1	42,2	45,4	68,3	103,8	292,7	114,8
Abril	131,7	45,2	47,0	71,0	103,9	287,8	113,3
Mayo ²	127,3	36,6	45,9	68,3	102,6	276,1	112,1

¹ Se refiere al precio de una habitación doble standard con baño privado. El precio está expresado en pesos y no incluye el Impuesto al Valor Agregado. Los valores representan el promedio, ponderado por las habitaciones ocupadas, de las tarifas efectivamente cobradas.

² Valores provisorios.

Fuente: Dirección General de Estadística y Censos (G.C.B.A.).

Gráfico 7 Tasas de ocupación y tarifa promedio de habitaciones. Ciudad de Buenos Aires. Junio de 2003 / Mayo de 2004 (en porcentaje y pesos corrientes)



Fuente: Dirección General de Estadística y Censos (G.C.B.A.).

Actividad de la construcción en la Ciudad de Buenos Aires

En este informe se presentan los datos correspondientes a los permisos de obras de construcción y superficie cubierta, de Construcciones nuevas y Ampliaciones que fueron solicitados por los profesionales ante la Dirección General de Fiscalización de Obras y Catastro (D.G.F.O. y C.). Este trabajo contiene información de los últimos seis meses y permite tener un indicador de la actividad de la construcción privada en la Ciudad de Buenos Aires y comparar la evolución en el período.

En los cuadros no se incluyen los permisos de obras pertenecientes a la Comisión de la Vivienda.

Cuadro 15 Permisos de construcción solicitados. Total, Construcciones nuevas y Ampliaciones (en número de permisos, m² y variación porcentual).

Ciudad de Buenos Aires. Enero 2004 / junio 2004

Período	Total		Construcciones nuevas		Ampliaciones	
	Permisos	Superficie (m ²)	Permisos	Superficie (m ²)	Permisos	Superficie (m ²)
Enero-04	115	91.280	71	81.447	44	9.833
Febrero-04	118	63.166	82	55.562	36	7.604
Marzo-04	184	120.069	125	109.146	59	10.923
Abril-04	116	95.661	74	86.412	42	9.249
Mayo-04	122	69.338	79	61.193	43	8.145
Junio-04	182	163.337	121	131.150	61	32.187
Variación porcentual						
Jun04/may04	49,2	135,6	53,2	114,3	41,9	295,2
Jun04/jun03	-43,7	-67,6	-50,8	-70,6	-20,8	-43,7
Ene-jun04/ene-jun03	-7,1	-34,2	-12,5	-36,0	5,6	-19,0

Fuente: Dirección General de Estadística y Censos con datos de la DGFOyC (G.C.B.A.).

Cuadro 16 Cantidad y superficie cubierta de las viviendas nuevas según categoría, incluidas en los permisos solicitados (en m², número de viviendas y variación porcentual).

Ciudad de Buenos Aires. Enero 2004 / Junio 2004

Período	Superficie (m ²)	Total de viviendas	Viviendas nuevas por categoría			
			Sencilla	Confortable	Lujosa	Suntuosa
Enero-04	71.480	643	91	415	59	78
Febrero-04	53.288	549	163	264	17	105
Marzo-04	90.161	833	126	336	126	245
Abril-04	80.908	692	148	256	82	206
Mayo-04	55.194	509	103	210	82	114
Junio-04	141.548	1.203	340	246	70	547
Variación porcentual						
Jun04/may04	156,5	136,3	230,1	17,1	-14,6	379,8
Jun04/jun03	-68,0	-67,3	-49,6	-84,7	-68,2	-53,6
Ene-jun04/ene-jun03	-37,7	-38,3	-45,0	-47,4	6,3	-24,8

Fuente: Dirección General de Estadística y Censos con datos de la DGFOyC (G.C.B.A.).

Cuadro 17 Permisos de construcción solicitados según destino. Total, Construcciones nuevas y Ampliaciones (en número de permisos y variación porcentual).
Ciudad de Buenos Aires. Enero 2004 / junio 2004

Período	Univivienda			Multivivienda			Otros destinos		
	Total	C. nuevas	Ampliac.	Total	C. nuevas	Ampliac.	Total	C. nuevas	Ampliac.
Enero-04	33	11	22	57	49	8	25	11	14
Febrero-04	26	12	14	74	58	16	18	12	6
Marzo-04	42	17	25	88	72	16	54	36	18
Abril-04	33	16	17	63	47	16	20	11	9
Mayo-04	36	21	15	59	41	18	27	17	10
Junio-04	38	16	22	109	84	25	35	21	14
Variación porcentual									
Jun04/may04	5,6	-23,8	46,7	84,7	104,9	38,9	29,6	23,5	40,0
Jun04/jun03	-15,6	-20,0	-12,0	-52,6	-58,0	-16,7	-27,1	-19,2	-36,4
Ene-jun04/ ene-jun03	6,1	-3,1	15,0	-19,6	-23,4	-2,9	23,4	40,3	4,4

Fuente: Dirección General de Estadística y Censos con datos de la DGFOyC (G.C.B.A.).

Cuadro 18 Superficie cubierta de los permisos de construcción solicitados según destino. Total, Construcciones nuevas y Ampliaciones. (en m² y variación porcentual).
Ciudad de Buenos Aires. Enero 2004 / junio 2004

Período	Univivienda			Multivivienda			Otros destinos		
	Total	C. nuevas	Ampliac.	Total	C. nuevas	Ampliac.	Total	C. nuevas	Ampliac.
Enero-04	4.882	2.393	2.489	70.390	68.515	1.875	16.008	10.539	5.469
Febrero-04	4.754	2.976	1.778	51.295	46.826	4.469	7.117	5.760	1.357
Marzo-04	6.216	3.945	2.271	86.504	84.182	2.322	27.349	21.019	6.330
Abril-04	6.438	4.544	1.894	78.139	75.838	2.301	11.084	6.030	5.054
Mayo-04	6.573	4.698	1.875	50.767	47.499	3.268	11.998	8.996	3.002
Junio-04	6.880	4.013	2.867	139.366	117.285	22.081	17.091	9.852	7.239
Variación porcentual									
Jun04/may04	4,7	-14,6	52,9	174,5	146,9	575,7	42,4	9,5	141,1
Jun04/jun03	-19,4	-18,5	-20,8	-68,6	-71,9	-14,7	-67,2	-59,7	-73,8
Ene-jun04/ ene-jun03	1,5	-5,1	15,4	-39,0	-40,5	-13,5	-8,5	10,7	-33,7

Fuente: Dirección General de Estadística y Censos con datos de la DGFOyC (G.C.B.A.).

Encuesta Anual de Hogares 2003

Aspectos Laborales

A continuación se presenta un análisis de la evolución de los principales indicadores del mercado de trabajo para la Ciudad de Buenos Aires, según la información proveniente de la Encuesta Anual de Hogares de los años 2002 y 2003¹. Como ya se explicara, dicha encuesta trabaja sobre una muestra de alrededor de 20.000 personas, distribuidas proporcionalmente en todos los Centros de Gestión y Participación, lo que hace de ella un instrumento confiable y valioso, de gran representatividad.

Cuadro 19 Condición de actividad de la población de 10 años y más. Ciudad de Buenos Aires. Años 2002/2003

Condición de Actividad	Año 2002	Año 2003
Ocupados	50,6	54,3
Desocupados	9,0	6,4
Inactivos	40,4	39,3
Total	100,0	100,0

Fuente: Dirección General de Estadística y Censos. Encuesta Anual de Hogares 2003

Comparando ambos años, se observa para el 2003 una ligera disminución de la proporción de inactivos y un cambio significativo en la composición de la Población Económicamente Activa (PEA), con un mayor peso de las personas con empleo y una menor presencia de desocupados en la población de 10 años y más.

Esta mejor situación relativa de la fuerza de trabajo de la Ciudad se ve reflejada en la evolución de las tasas básicas del mercado de trabajo:

Cuadro 20 Principales indicadores del mercado de trabajo. Ciudad de Buenos Aires. Años 2002/2003

Indicadores	Año 2002	Año 2003
Tasa de Actividad	59,6	60,7
Tasa de Empleo	50,6	54,3
Tasa de Desocupación	15,1	10,5
Tasa de Subempleo	14,4	12,5

Fuente: Dirección General de Estadística y Censos. Encuesta Anual de Hogares 2003

Entre año y año se registra una tasa de actividad sostenida principalmente por un importante aumento del empleo, con un crecimiento del 7% para el período.

Por su parte, la tasa de desocupación abierta disminuye alrededor de un 30% en un año. Esta tendencia estaría indicando una mejora sustantiva en la creación de empleo y por lo tanto en las posibilidades de las personas desocupadas para conseguir un puesto de trabajo durante el año 2003.

Esta situación general de la fuerza de trabajo presenta características específicas en su interior.

¹ Los rasgos generales del mercado de trabajo en base a los datos de la Encuesta Anual de Hogares del año 2002 han sido abordados en "Encuesta Anual de Hogares. Aspectos laborales 2002", editada por esta Dirección General.

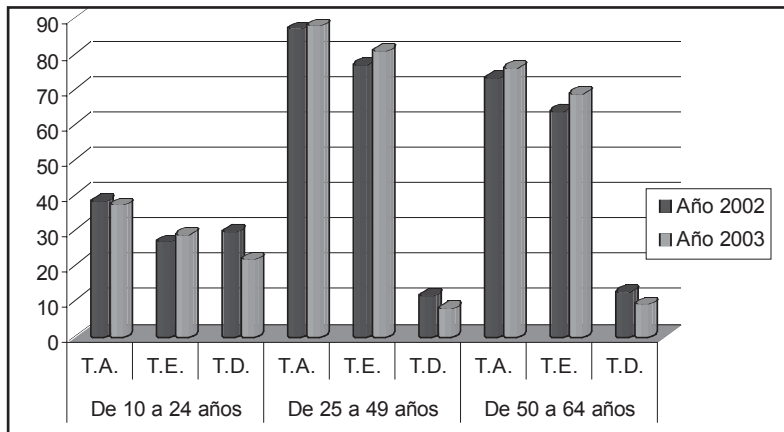
Cuadro 21 Principales indicadores del mercado de trabajo según sexo. Ciudad de Buenos Aires. Años 2002/2003

Indicadores	Año 2002		Año 2003	
	Varón	Mujer	Varón	Mujer
Tasa de Actividad	68,7	51,9	70,9	52,3
Tasa de Empleo	59,8	42,8	64,6	45,8
Tasa de Desocupación	13,0	17,5	8,9	12,3

Fuente: Encuesta Anual de Hogares 2003. Dirección General de Estadística y Censos.

Si bien ambos sexos presentan en el 2003 una mejoría en su situación laboral, la misma se da con mayor énfasis en el caso de la fuerza de trabajo masculina: hay un aumento de casi 3 puntos en la actividad que se acompaña con un crecimiento del empleo de un 8% y una disminución del 31% de la desocupación. En el caso de la fuerza de trabajo femenina no hay prácticamente aumento de la actividad, pero sí un aumento del empleo del 7% y una disminución del desempleo de alrededor del 30%. Visto de otra manera, si bien ambos sexos presentan una importante mejora laboral para el año 2003, el impacto es mayor sobre los varones, lo que trae aparejado un aumento de las diferencias ya existentes a favor de los mismos. También la inserción laboral por grupos de edad y su evolución interanual presenta características distintivas.

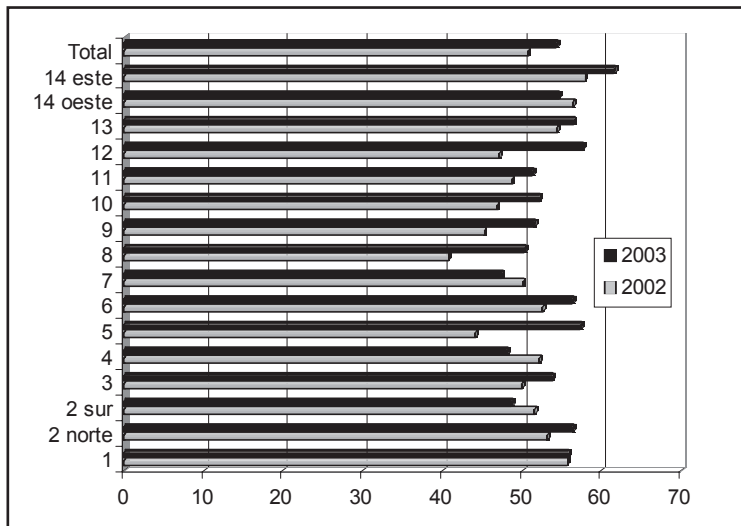
Gráfico 8 Principales indicadores del mercado de trabajo según grupos de edad. Ciudad de Buenos Aires. Años 2002/2003



Fuente: Encuesta Anual de Hogares 2003. Dirección General de Estadística y Censos (G.C.B.A.).

- En el aumento de la actividad general (ver Cuadro 20) se destacan los activos de 50 años y más y en menor medida aquellos en edades centrales (de 25 a 49 años). En cuanto a los jóvenes, disminuyen ligeramente su participación en el mercado de trabajo entre el 2002 y el 2003.
- La tendencia al aumento del empleo se manifiesta en todos los grupos etarios estudiados, con mayor énfasis en los dos extremos: los más jóvenes y los de 50 años y más.
- Si bien el desempleo desciende en todos los grupos de manera significativa, lo hace en mayor medida en el grupo de edades centrales (entre 25 y 49 años), donde la tasa de desocupación del 2003 es un 31% inferior a la del año anterior.

Gráfico 9 Evolución de la Tasa de Empleo según CGP. Ciudad de Buenos Aires.
Años 2002/2003



Fuente: Dirección General de Estadística y Censos (G.C.B.A.).

El análisis de la evolución del empleo por CGP, permite observar las siguientes tendencias:

- Se destacan con un importante aumento del empleo los habitantes de ámbitos muy diferenciados, es decir, por un lado los habitantes del CGP 12, en el Noroeste de la Ciudad y por otro los de los CGP 5 y 8, tradicionales espacios del Sur. Cabe señalar que el CGP 12, aunque ubicado geográficamente en la zona con indicadores socioeconómicos más elevados, presentaba en el 2002 una tasa de empleo relativamente baja y altos índices de desempleo. La evolución interanual permitiría inferir que el crecimiento del empleo se dio con mayor fuerza en las zonas menos favorecidas de la Ciudad.
- Dentro de la tendencia general que marca un aumento del empleo, hay sin embargo algunos espacios donde los activos ven disminuir el nivel, tal el caso de los habitantes de algunos CGP ubicados en diferentes sectores de la ciudad: 14 Oeste en el Norte, 7 en el centro geográfico, 2 Sur en el Este y 4 en el Sur. Un posterior análisis por rama de actividad permitirá ver en que sectores disminuyeron su presencia los ocupados.
- El resto de los espacios acompaña la tendencia general del crecimiento del empleo, destacándose en ese grupo los activos de los CGP 10 y 9, con aumentos mayores al promedio.

Publicaciones del mes

Informe de Resultados:

- (131) Encuesta de Indicadores Laborales (datos de abril de 2004)
- (132) Encuesta Industrial Mensual (datos de abril de 2004)
- (133) Índice de Precios al Consumidor de la Ciudad de Buenos Aires (datos de junio de 2004)
- (134) Estadística de Edificación (datos de junio de 2004)
- (135) Encuesta de Indicadores Laborales (datos de mayo de 2004)
- (136) Encuesta Anual de Hogares 2003 (Aspectos laborales)

Publicaciones anuales:

Encuesta Anual de Hogares de la Ciudad de Buenos Aires. Aspectos educativos 2002

Tirada: 380 ejemplares. Costo unitario de producción: \$ 1,50 (Ley N° 866)