



ISSN: 1514-0636

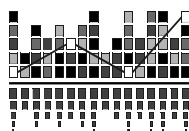
Gobierno de la Ciudad Autónoma de Buenos Aires
Dirección General de Estadística y Censos

SEC *informa*

Sistema Estadístico de la Ciudad

Noviembre 2003

Presentación	2
Indicadores económicos de coyuntura	2
Recaudación impositiva	2
Empleo privado formal	5
Actividad comercial	6
Ventas en supermercados	6
Ventas en centros de compra (shoppings)	6
Recaudación y circulación por autopistas	8
Mercado inmobiliario	8
Encuesta industrial mensual	9
Índice de precios al consumidor de la Ciudad de Buenos Aires	12
Encuesta de ocupación hotelera	14
Actividad de la construcción en la Ciudad de Buenos Aires	16
Encuesta anual de hogares	18
Publicaciones de este mes	20



Dirección General de Estadística y Censos

Av. San Juan 1340 - (1148) Buenos Aires - Tel.: 4307-3547 Tel/fax: 4307-6041 e-mail: bibdgeyc@buenosaires.gov.ar

Presentación

El “SEC informa” del mes de noviembre, presenta, como se hace habitualmente los Indicadores de coyuntura, referidos a la actividad económica y laboral.

Asimismo se incorpora, como en números anteriores, información de la Encuesta Anual de Hogares 2002, esta vez referida a los aspectos de la convivencia y de los controles ginecológicos en las mujeres de la Ciudad. Sobre este relevamiento se dispone, para quien lo requiera, la posibilidad de acceder a los resultados sobre otros temas, en nuestro Centro de Documentación, Información y Atención al Usuario.

Se recuerda que tanto este boletín, como todas las publicaciones que esta Dirección General produce, se encuentran disponibles en su versión completa, en la dirección de internet de la página del Gobierno de la Ciudad (www.buenosaires.gov.ar). Desde la página de inicio, en la columna de la izquierda, ingresando a Sistema Estadístico, se accede al listado completo en los distintos formatos de publicaciones existentes. Desde esta ubicación es posible desplegar lo que se elija y leerlo o imprimirlo.

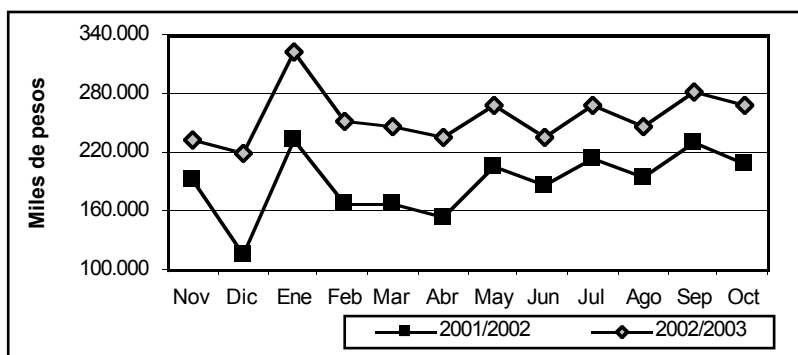
Nuestra dirección electrónica, como siempre, está disponible para cualquier requerimiento: bibdgeyc@buenosaires.gov.ar

Lic. Martín J. Moreno
Director General

Indicadores económicos de coyuntura Recaudación Impositiva

Comprende la recaudación de los principales impuestos y las tasas correspondientes al Gobierno de la Ciudad de Buenos Aires. Se presenta en forma separada la recaudación sobre los Ingresos Brutos, por su fuerte peso en el total de la recaudación, y porque permite una aproximación a la evolución de la actividad económica de la Ciudad. En cada actividad están agregados los tres tipos de convenio existentes: Convenio Multilateral, Contribuyentes Locales y Agentes de Retención.

Gráfico 1 Recaudación Impositiva del Gobierno de la Ciudad de Buenos Aires. Noviembre de 2001 / octubre de 2002 y noviembre de 2002 / octubre de 2003. Ciudad de Buenos Aires (en miles de pesos)



Fuente: Dirección General de Rentas (G.C.B.A.).

Cuadro 1 Recaudación Impositiva del Gobierno de la Ciudad de Buenos Aires. Noviembre de 2002 / octubre de 2003.
Total general y por principales impuestos (en pesos y variación porcentual)

	Total	Impuesto sobre ingresos brutos	Alum., barrido y limpieza	Patentes de vehículos	Contribución por publicidad	Moratoria, facilita- des y gravámenes varios
2002						
Noviembre	233.807.601	156.131.835	54.807.247	8.893.268	145.361	13.829.890
Diciembre	220.865.339	165.656.574	18.982.472	23.275.738	1.367.677	11.582.878
2003						
Enero	322.349.245	187.728.195	113.190.968	9.286.475	226.525	11.917.083
Febrero	251.877.392	166.292.465	19.424.910	54.469.907	99.999	11.590.111
Marzo	248.040.973	166.387.919	55.369.786	12.190.834	1.516.966	12.575.468
Abril	235.970.924	170.216.649	20.126.348	30.735.802	618.512	14.273.613
Mayo	268.309.320	179.249.663	63.473.896	11.743.945	235.676	13.606.140
Junio	236.787.014	168.543.977	20.927.277	32.365.646	1.270.269	13.679.845
Julio	268.144.749	174.972.829	62.421.943	14.759.668	345.208	15.645.101
Agosto	247.327.400	185.179.238	16.865.021	31.147.612	198.248	13.937.281
Septiembre	282.826.972	186.433.023	66.449.935	13.583.446	1.829.476	14.531.092
Octubre	270.097.185	191.092.697	23.906.045	36.701.755	588.845	17.807.843
Variación porcentual:						
Octubre 2003 resp.						
Octubre 2002	28,9	26,9	24,8	59,2	-7,4	10,1
Acum. Ene/Oct 2003 resp.						
Ene/Oct 2002	33,5	20,7	23,5	55,3	13,3	9,3

Nota: dado que el vencimiento de varios impuestos no es mensual no corresponde realizar la comparación octubre / septiembre 2003.

Fuente: Dirección General de Rentas (G.C.B.A.).

Cuadro 2 Recaudación impositiva sobre los Ingresos Brutos. Ciudad de Buenos Aires. Total general y por rama de actividad. Noviembre de 2002 / octubre de 2003 (en pesos y variación porcentual)

	Total	Comercio por mayor	Comercio por menor	Restaurantes y hoteles	Transporte Almacén. y comun.	Estab. Financ., seguros, inmuebles, serv. Téc. y prof.	Servicios comunales, sociales y personales	Resto de actividades
2002								
Noviembre	150.387.618	18.701.265	13.407.792	2.586.965	16.840.861	54.725.752	9.902.947	34.222.036
Diciembre	158.927.109	18.494.281	15.802.957	2.664.297	18.944.862	59.887.140	10.334.095	32.799.477
2003								
Enero	174.807.375	22.301.957	17.625.819	2.698.127	20.176.531	64.467.911	10.627.990	36.909.040
Febrero	160.730.296	18.011.123	11.061.958	2.257.630	19.548.055	61.140.619	10.670.937	38.039.974
Marzo	161.657.908	15.551.151	10.881.973	2.417.176	19.088.272	67.435.449	11.007.117	35.276.769
Abril	166.855.601	18.514.533	12.397.201	3.043.145	18.329.889	61.873.589	11.045.713	41.651.531
Mayo	177.647.318	20.166.212	13.423.646	2.797.404	20.948.295	62.689.661	11.492.263	46.129.838
Junio	165.643.213	20.058.316	13.151.922	2.778.262	20.007.027	53.823.943	11.439.614	44.384.130
Julio	172.642.664	20.798.093	13.886.062	3.083.396	18.292.509	58.881.039	12.251.616	45.449.950
Agosto	182.654.156	21.614.664	14.995.744	3.182.482	22.925.556	58.196.586	13.835.161	47.903.963
Septiembre	184.085.291	22.330.085	15.196.079	3.309.777	21.797.183	59.417.635	13.981.519	48.053.013
Octubre	191.563.150	23.840.132	14.456.093	3.157.647	21.912.572	62.571.716	13.575.524	52.049.467
Variación porcentual:								
Octubre 2003 resp.								
Septiembre de 2003	4,1	6,8	-4,9	-4,6	0,5	5,3	-2,9	8,3
Octubre 2003 resp.								
Octubre 2002	34,3	31,1	45,5	33,7	26,4	18,1	45,0	60,1
Acum. Ene/Oct 2003 resp. Ene/Oct 2002	35,5	50,3	45,5	40,2	19,5	12,8	62,2	76,1

Nota: la diferencia en la información sobre Ingresos Brutos suministrada en este cuadro con respecto al anterior, se debe a que la misma es tomada en otra etapa de procesamiento.

Fuente: Dirección General de Rentas (G.C.B.A.).

Empleo privado formal

Esta información proviene de la Encuesta de Indicadores Laborales (EIL), un relevamiento mensual realizado por la Dirección General de Estadística y Censos del Gobierno de la Ciudad de Buenos Aires en conjunto con el Ministerio de Trabajo, Empleo y Formación de Recursos Humanos de la Nación. Tiene como propósito medir la evolución y características principales del empleo asalariado formal privado de la Ciudad de Buenos Aires. El universo de la encuesta comprende al conjunto de las empresas privadas pertenecientes a las actividades secundarias y terciarias localizadas en la Ciudad y que cuentan con un plantel de más de 10 ocupados registrados en el Sistema de Seguridad Social. Para más información ver el Informe de Resultados correspondiente en nuestro Centro de Documentación.

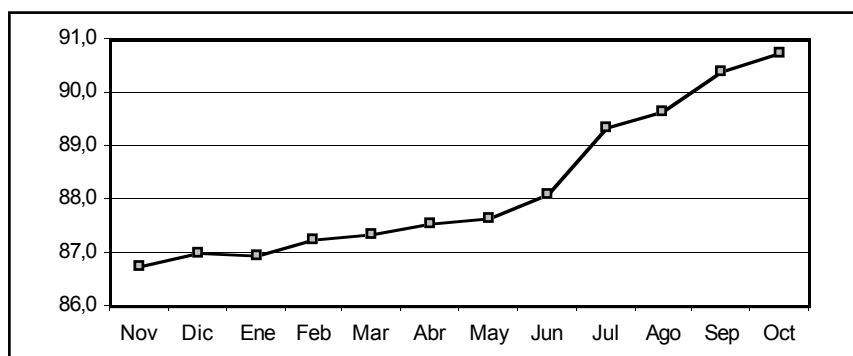
Cuadro 3 Evolución del empleo formal privado. Ciudad de Buenos Aires.
Abril / octubre de 2003 (Índice mayo 2000 = 100 y variación porcentual)

Período	Índice base mayo'00=100	Variación porcentual			
		Respecto al mes anterior	Acumulado en los últimos 6 meses	Acumulado en los últimos 12 meses	Acumulado desde enero de 2003 hasta cada mes del mismo año
2003					
Abril	87,6	0,2	1,0	-1,6	0,6
Mayo	87,7	0,1	1,1	-0,6	0,8
Junio	88,1	0,5	1,3	0,6	1,3
Julio	89,4	1,4	2,7	2,8	2,7
Agosto	89,7	0,3	2,7	3,6	3,1
Septiembre	90,4	0,8	3,5	4,7	3,9
Octubre	90,7	0,4	3,6	4,7	4,3

Nota: las tasas de variación mensuales contienen un desvío estándar estimado en 0,2.

Fuente: Dirección General de Estadística y Censos (G.C.B.A.) sobre la base de EIL/CBA.

Gráfico 2 Evolución del nivel de empleo formal privado. Ciudad de Buenos Aires.
Noviembre de 2002 / octubre de 2003 (Índice mayo 2000=100)



Fuente: Dirección General de Estadística y Censos (G.C.B.A.) sobre la base de EIL/CBA.

Actividad Comercial

Se incluye aquí información de las ventas en supermercados y centros de compras. Las ventas totales corresponden al monto total en pesos de las ventas efectuadas a lo largo de cada mes, valuadas al precio de venta en el establecimiento vendedor, incluyendo IVA y neto de bonificaciones o descuentos de cualquier tipo. No se incluyen cargos ni intereses por financiación. La evolución de las series, muestra una alta sensibilidad según el número de fines de semana del mes, y otros factores estacionales tales como festividades, feriados, pagos de aguinaldo, etc.

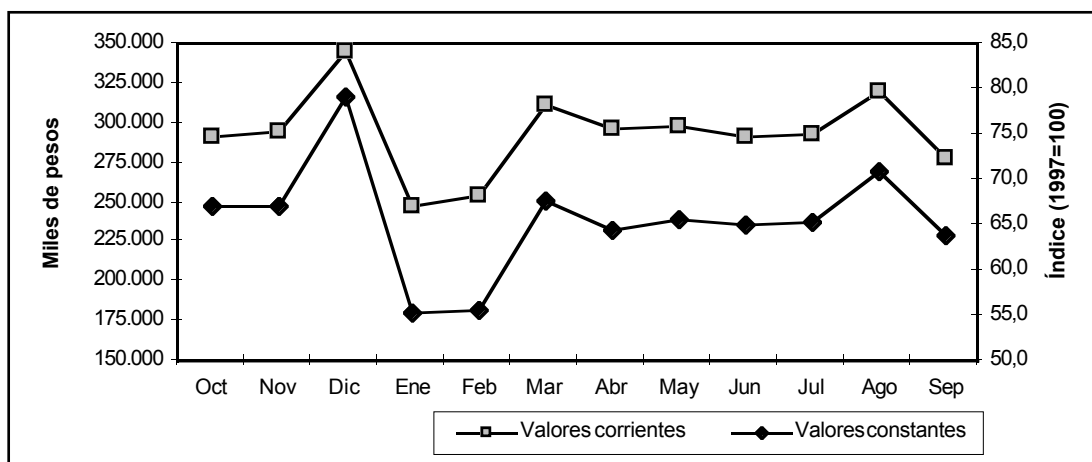
Con el objeto de aislar el efecto de las variaciones en los precios, se incluyen ambas series a valores constantes, expresadas como índices en base 1997=100. Para su cálculo se utilizan los índices de precios suministrados por INDEC, elaborados para este fin.

Ventas en Supermercados

Corresponde a la actividad de las empresas de supermercados que cuentan por lo menos con alguna boca de expendio cuya superficie de venta supere los 300m².

Las ventas en septiembre de 2003, fueron realizadas a través de 314 bocas de expendio.

Gráfico 3 Supermercados. Ventas totales en la Ciudad de Buenos Aires. Octubre 2002 / septiembre 2003 (en miles de pesos para valores corrientes e Índice 1997=100 para valores constantes)



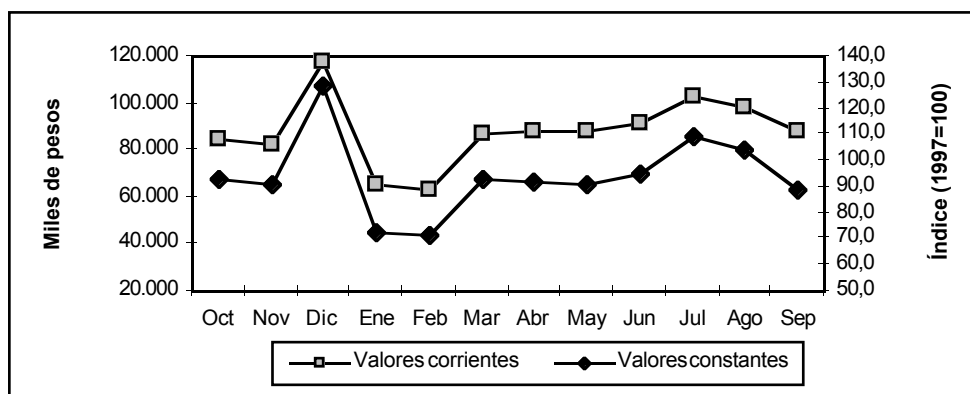
Fuente: Encuesta de Supermercados. INDEC.

Ventas en Centros de Compras (shopping)

Corresponde a la actividad de los Centros de Compras ubicados en la Ciudad de Buenos Aires. Se incluyen las ventas en aquellos locales que desarrollan una actividad comercial cuya medición sea factible (en términos de volúmenes de venta), sin considerarse las actividades no estrictamente comerciales (bancos, correos, etc.) ni las góndolas o stands. Tampoco se consideran las ventas de los supermercados que se ubican dentro de los centros de compras.

En septiembre de 2003 las ventas fueron realizadas en 14 centros de compras a través de 1.094 locales activos.

Gráfico 4 Centros de compras (shopping). Ventas totales en la Ciudad de Buenos Aires. Octubre de 2002 / septiembre de 2003 (en miles de pesos para valores corrientes e Índice 1997=100 para valores constantes)



Fuente: Encuesta de Centros de Compras. INDEC.

Cuadro 4 Ventas totales efectuadas en supermercados y centros de compras (shopping) de la Ciudad de Buenos Aires. Octubre de 2002 / septiembre de 2003 (en miles de pesos para valores corrientes, Índice 1997=100 para valores constantes y variación porcentual)

	Supermercados ¹		Centros de compras ²	
	Corrientes	Constantes	Corrientes	Constantes
	miles de pesos	Índice 1997=100	miles de pesos	Índice 1997=100
2002				
Octubre	290.665	66,9	85.092	93,4
Noviembre	294.396	67,0	82.825	90,6
Diciembre	345.200	79,1	117.895	128,4
2003				
Enero	247.835	55,4	65.328	73,0
Febrero	253.738	55,5	63.670	71,2
Marzo	311.381	67,6	87.201	93,5
Abril	295.415	64,4	88.213	91,5
Mayo	298.220	65,5	88.210	91,2
Junio	290.586	65,0	91.785	94,9
Julio	292.513	65,3	102.991	109,1
Agosto	319.166	70,9	98.802	104,6
Septiembre	277.878	63,7	88.001	89,1
Variación porcentual:				
Septiembre 2003 resp. agosto 2003	-12,9	-10,1 ³	-10,9	-14,7 ³
Septiembre 2003 resp. septiembre 2002	-3,9	-3,8 ³	25,4	12,7 ³
Acum. Ene/sep 2003 resp. Ene/sep 2002	23,9	-15,0 ³	39,5	14,6 ³

¹ En septiembre de 2003 las ventas fueron realizadas a través de 314 bocas de expendio.

² En septiembre de 2003 las ventas fueron realizadas en 14 centros de compras a través de 1.094 locales activos.

³ Las variaciones porcentuales se calculan sobre los valores absolutos.

Fuente: Supermercados: Encuesta de Supermercados. INDEC. Centros de Compras: Encuesta de Centros de Compras. INDEC.

Recaudación y Circulación por Autopistas

Los datos corresponden a las autopistas que tienen puestos de peaje dentro de la Ciudad de Buenos Aires. Los datos de circulación reflejan la cantidad de vehículos pasantes, incluyendo a todos aquellos exentos de pago como ambulancias, policía, bomberos, gendarmería, y servicio penitenciario. Los datos de recaudación incluyen los pagos por cabina de peaje y el telepeaje.

Cuadro 5 Autopistas. Recaudación y circulación. Ciudad de Buenos Aires. Mayo / octubre de 2003 (en pesos y número de vehículos)

	Recaudación	Circulación
	Pesos	Vehículos
2003		
Mayo	8.235.828	6.393.684
Junio	8.085.582	5.942.749
Julio	9.329.010	6.195.674
Agosto	9.352.710	6.289.775
Septiembre	9.540.253	6.772.170
Octubre	9.967.626	7.213.594
Variación porcentual		
Octubre 2003 resp. Septiembre de 2003	4,5	6,5
Octubre 2003 resp. Octubre 2002	5,6	20,7
Acum. Ene/Oct 2003 resp. Ene/Oct 2002 ¹	4,1	14,2

¹Debido a que para el mes de febrero de 2003 se dispone sólo de información de la empresa AUSA, para la comparación del acumulado interanual se excluyó en el mes de febrero de ambos años a la autopista A. Illia, con el objetivo de hacer dichos periodos comparables.

Nota: a partir de marzo, para la autopista A. Illia se produjo una reducción en el monto del peaje de las diferentes categorías de vehículos.

Fuente: AUSA y Covimet.

Mercado Inmobiliario

Se incluye la información de las escrituras, hipotecas y actos judiciales transferenciales de dominio (propiedad), que fueron anotadas en el Registro de la Propiedad Inmueble de la Ciudad de Buenos Aires. Estos datos permiten una aproximación a la evolución del mercado inmobiliario.

Cuadro 6 Mercado inmobiliario. Escrituras y Actos judiciales anotados en el Registro de la Propiedad Inmueble. Ciudad de Buenos Aires. Mayo / octubre de 2003 (en cantidad y variación porcentual)

	Escrituras			Actos Judiciales transf. de dom.
	Total	Traslativas de dominio	Hipotecas	
2003				
Mayo	7.926	7.655	271	1.387
Junio	7.190	6.974	216	1.337
Julio	8.474	8.189	285	1.523
Agosto	6.982	6.779	203	1.137
Septiembre	7.708	7.432	276	1.543
Octubre	7.947	7.632	315	1.595
Variación porcentual				
Octubre 2003 resp. Septiembre de 2003	3,1	2,7	14,1	3,4
Octubre 2003 resp. Octubre 2002	4,4	3,6	28,0	19,2
Acum. Ene/Oct 2003 resp. Ene/Oct 2002	1,1	1,8	-15,2	13,5

Fuente: Registro de la Propiedad Inmueble.

Encuesta Industrial Mensual

Aquí se presentan datos provisorios de la Encuesta Industrial Mensual (EIM).

Esta encuesta tiene por objetivo la medición de la actividad industrial en términos de ventas, producción, ocupación, horas y salarios, con el fin de elaborar indicadores que den cuenta de la evolución coyuntural del sector. Para deflactar los valores corrientes se utilizó la evolución del Índice de Precios Básicos del Productor (IPP), resultando la serie a precios constantes de Octubre de 2001.

La EIM forma parte de un programa de relevamiento a la industria manufacturera que esta Dirección realiza conjuntamente con el Instituto Nacional de Estadística y Censos (INDEC). Tanto el formulario como la metodología de relevamiento y control son iguales a los utilizados por INDEC.

Para mayor información, ver el Informe de Resultados correspondiente en nuestro Centro de Documentación.

Cuadro 7 Encuesta Industrial Mensual. Valor de la producción, volumen físico de la producción, personal asalariado, horas trabajadas y salarios brutos. Ciudad de Buenos Aires. II trimestre 2002 / II trimestre 2003 (Base IV trimestre 2001 = 100)

Rama de actividad	2002			2003	
	II trimestre	III trimestre	IV trimestre	I trimestre	II trimestre
Valor de la Producción					
Total	144,3	162,0	183,4	173,1	195,4
Alimentos, bebidas y tabaco	101,0	126,6	158,3	142,5	147,1
Textiles y confecciones	187,6	218,7	234,6	227,5	256,7
Papel e imprenta	98,4	116,9	131,3	114,8	121,1
Prod. químicos excepto medicamentos de uso humano	201,7	240,1	269,2	283,8	311,6
Medicamentos de uso humano	160,4	140,9	156,0	135,4	187,4
Productos metálicos, maquinaria y equipos	162,5	171,4	188,3	175,0	206,7
Otras industrias manufactureras	156,8	221,6	221,1	204,6	227,2
Volumen físico de la producción					
Total	87,2	83,9	92,1	86,8	97,8
Alimentos, bebidas y tabaco	62,0	66,2	79,8	71,7	74,2
Textiles y confecciones	124,7	131,0	133,3	130,2	139,0
Papel e imprenta	70,4	74,6	83,1	73,1	77,0
Prod. químicos excepto medicamentos de uso humano	107,1	96,8	103,2	105,8	117,3
Medicamentos de uso humano	93,5	75,2	81,8	70,7	98,0
Productos metálicos, maquinaria y equipos	88,6	83,5	90,9	86,2	103,6
Otras industrias manufactureras	95,1	115,3	110,7	102,2	112,2
Personal asalariado	93,6	92,1	92,8	94,0	95,0
Horas trabajadas	93,1	93,8	94,2	88,2	98,9
Salarios brutos	93,9	95,1	99,9	104,3	105,6

Fuente: Dirección General de Estadística y Censos (G.C.B.A.).

Cuadro 8 Encuesta Industrial Mensual. Venta de producción propia, ingreso por producción, personal asalariado, horas trabajadas por el personal asalariado y salarios brutos. Valores corrientes y constantes de Octubre 2001. Agosto de 2002 / agosto de 2003 (Índice base octubre 2001 = 100). Valores provisorios

Indicadores	2002					2003							
	Ago	Sep	Oct	Nov	Dic	Ene	Feb	Mar	Abr	May	Jun	Jul	Ago
Valores corrientes													
Venta de producción propia¹	153,3	157,2	171,1	162,9	187,2	164,5	153,3	172,7	181,8	182,7	176,9	192,7	193,1
Alimentos, bebidas y tabaco	134,4	132,8	148,1	155,3	177,9	146,7	138,7	148,0	139,1	160,6	147,8	160,0	163,7
Textiles y confecciones	149,4	168,6	179,1	170,5	182,8	153,4	132,0	180,5	176,3	187,8	174,0	188,8	196,9
Papel e imprenta	125,9	117,1	127,8	129,0	157,5	107,0	103,1	133,8	126,8	125,2	129,8	140,7	140,5
Prod. químicos excepto medicamentos de uso humano	213,3	232,3	246,0	205,2	261,7	241,2	226,6	247,1	284,6	260,1	249,3	275,1	284,4
Medicamentos de uso humano	135,6	136,7	154,3	149,2	141,7	160,7	137,3	149,2	164,2	165,5	171,0	181,3	168,4
Productos metálicos, maquinaria y equipos	163,9	162,2	181,8	179,3	199,8	173,6	184,1	186,6	211,0	210,8	202,0	208,8	214,5
Otras industrias manufactureras	107,7	125,0	112,2	117,4	139,4	118,7	110,2	132,0	132,9	143,1	121,7	165,7	145,4
Ingreso por producción²	151,5	155,4	171,5	161,7	185,0	162,3	152,8	171,2	179,7	183,2	176,3	192,4	192,7
Valores constantes de Octubre 2001													
Venta de producción propia¹	79,1	80,1	86,1	82,2	94,3	83,1	77,2	86,3	91,4	90,5	89,8	98,2	97,8
Alimentos, bebidas y tabaco	69,2	67,4	74,3	78,1	89,1	73,7	69,6	73,9	69,9	80,6	74,2	80,9	83,5
Textiles y confecciones	89,2	99,1	102,3	97,1	103,5	88,4	75,5	103,1	100,8	92,2	99,6	108,6	111,3
Papel e imprenta	80,5	74,0	80,5	81,9	99,8	68,0	65,8	85,4	80,6	79,7	82,6	89,6	86,8
Prod. químicos excepto medicamentos de uso humano	86,3	91,6	95,1	80,1	102,2	93,0	86,0	91,4	106,8	99,0	97,4	108,4	111,7
Medicamentos de uso humano	71,8	72,9	81,6	78,3	74,1	84,1	71,7	78,1	86,1	86,5	89,8	95,2	88,3
Productos metálicos, maquinaria y equipos	79,6	78,6	87,7	86,9	96,8	85,1	91,3	92,2	105,3	106,0	101,8	105,3	107,4
Otras industrias manufactureras	56,6	64,8	56,7	59,5	70,3	60,3	55,4	66,4	66,4	71,6	60,5	82,4	72,1
Ingreso por producción²	78,2	79,2	86,3	81,6	93,2	82,0	76,9	85,6	90,3	90,7	89,5	98,1	97,6
Personal asalariado	90,9	91,7	91,8	92,1	92,1	92,7	93,0	93,7	94,3	93,7	94,5	95,7	96,1
Horas trabajadas por el personal asalariado	89,0	89,2	92,0	90,2	88,5	82,8	79,8	89,9	93,6	95,8	93,9	99,5	96,8
Salarios brutos³ (valores corrientes)	93,9	95,9	96,9	97,0	105,6	110,1	99,6	102,1	103,2	104,0	108,4	114,6	113,5

Referencias y fuente en página siguiente.

Viene de cuadro 8

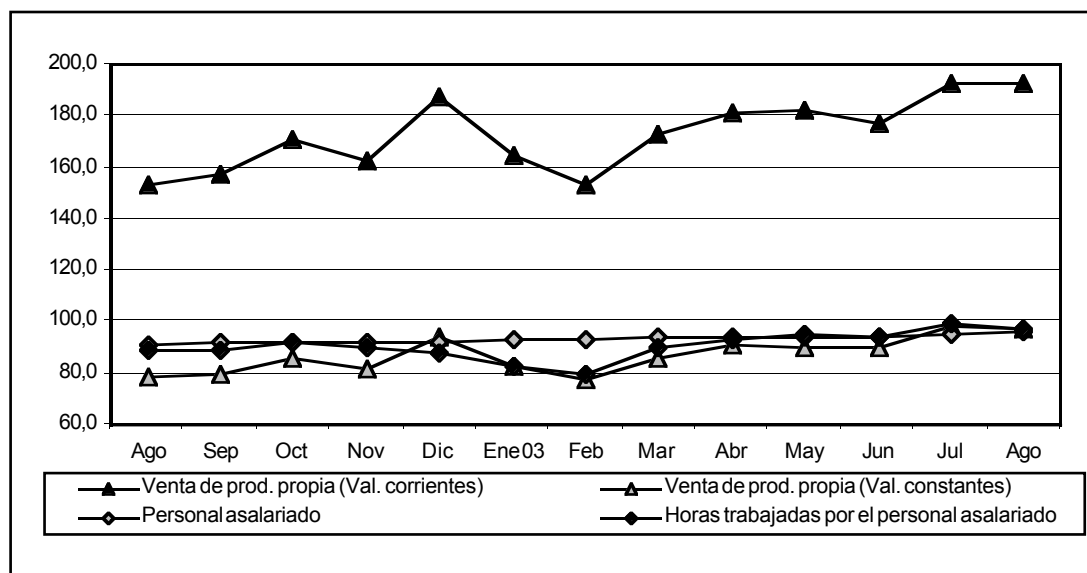
¹ Venta de producción propia es la venta devengada por el local durante el mes de referencia de los bienes elaborados en el local o mandados a elaborar por terceros, con materia prima propia del local a precio de venta de fábrica. Este dato no incluye IVA, impuestos a los combustibles, ni impuestos internos, pero sí incluye el valor de los subsidios que pudieran tener.

² Ingreso por Producción incluye la suma de las variables: venta de bienes producidos con materia prima propia; trabajos industriales realizados para terceros; reparaciones de maquinarias y equipos que pertenecen a terceros.

³ Salarios Brutos incluyen retribuciones por horas normales, horas extra, otros pagos habituales y vacaciones.

Fuente: Dirección General de Estadística y Censos (G.C.B.A.).

Gráfico 5 Encuesta Industrial Mensual. Venta de producción propia a valores corrientes y constantes de octubre de 2001, personal asalariado y horas trabajadas por el personal asalariado. Agosto de 2002 / agosto de 2003 (Índice base octubre 2001 = 100)



Nota: valores provisorios.

Fuente: Dirección General de Estadística y Censos (G.C.B.A.).

Índice de precios al consumidor de la Ciudad de Buenos Aires

El índice de precios al consumidor de la Ciudad de Buenos Aires, fue calculado por el INDEC en respuesta al requerimiento de esta Dirección General para disponer de un índice de precios específico para esta jurisdicción. El mismo se elaboró utilizando los índices elementales (a nivel de variedad) del IPC-GBA base 1999=100 y la estructura del consumo de los hogares residentes en la Ciudad, que surge de la Encuesta Nacional de Gastos de los Hogares (ENGH) '96/97, para los capítulos, grupos y subgrupos de bienes y servicios. Para la selección de productos y sus variedades en cada subgrupo se consideró la composición del consumo de la región metropolitana.

Teniendo en cuenta que las muestras de informantes de precios no fueron diseñadas para dar resultados específicos a nivel de la ciudad y que tampoco se cuenta con información estadística sobre localización geográfica de las compras realizadas por los hogares residentes en ella, siendo probable que una parte se haga en negocios situados fuera de esa jurisdicción, se optó por utilizar, en esta primera etapa, los precios medios del Área Metropolitana en su conjunto. Información más detallada puede encontrarse en el Informe de Resultados correspondiente.

Cuadro 9 Índice de precios al consumidor de la Ciudad de Buenos Aires según capítulos. Octubre de 2003. Base 1999=100. Índices y variaciones respecto del mes anterior, de diciembre de 2002 y de diciembre de 2001

Nivel general y capítulos	Índice octubre 2003	Variación respecto septiembre 2003	Variación respecto diciembre 2002	Variación respecto diciembre 2001
Nivel general	138,66	0,5	3,7	41,9
Alimentos y bebidas	155,92	1,5	5,1	61,7
Indumentaria	156,61	1,6	7,7	71,1
Vivienda y servicios básicos	117,44	0,1	6,2	19,9
Equipamiento y mantenimiento del hogar	138,38	0,1	0,8	44,2
Atención médica y gastos para la salud	132,60	-	3,1	28,5
Transporte y comunicaciones	132,65	-0,1	0,9	33,9
Esparcimiento	146,88	0,1	1,0	54,8
Educación	105,10	0,5	2,3	7,7
Otros bienes y servicios	149,32	-0,3	6,1	45,9

Fuente: INDEC.

Cuadro 10 Índice de precios al consumidor de la Ciudad de Buenos Aires según bienes y servicios. Octubre de 2003. Base 1999=100. Índices y variaciones respecto del mes anterior, de diciembre de 2002 y de diciembre 2001

	Índice octubre 2003	Variación respecto septiembre 2003	Variación respecto diciembre 2002	Variación respecto diciembre 2001
Nivel general	138,66	0,5	3,7	41,9
Bienes	164,35	0,8	2,9	73,1
Servicios	117,75	0,2	4,7	17,8

Fuente: INDEC.

Cuadro 11 Índice de precios al consumidor de la Ciudad de Buenos Aires según bienes y servicios. (Base 1999=100). Noviembre 2002 / octubre 2003

	Nivel general	Bienes	Servicios
2002			
Noviembre	133,37	159,78	111,87
Diciembre	133,71	159,76	112,50
2003			
Enero	135,92	160,92	115,56
Febrero	136,50	162,18	115,60
Marzo	137,07	163,82	115,29
Abril	137,19	164,37	115,07
Mayo	136,79	163,42	115,11
Junio	137,25	162,34	116,82
Julio	138,11	162,42	118,33
Agosto	137,94	162,65	117,83
Septiembre	137,94	163,08	117,47
Octubre	138,66	164,35	117,75

Fuente: INDEC.

Encuesta de Ocupación Hotelera

Esta información proviene de la Encuesta de Ocupación Hotelera (EOH), cuyo relevamiento mensual es realizado por la Dirección General de Estadística y Censos del Gobierno de la Ciudad de Buenos Aires a partir de julio de 2002. La misma tiene por objetivo conocer las características generales del sector, en lo referido a la cantidad de habitaciones y plazas disponibles a la venta y efectivamente ocupadas, tarifa promedio por categoría, personal ocupado y salario promedio. La EOH releva una muestra representativa de los hoteles de 1 y 2 estrellas, y la totalidad de los establecimientos hoteleros de la ciudad categorizados de 3, 4 y 5 estrellas y apart hoteles. Se puede completar esta información consultando el Informe de Resultados correspondiente.

Cuadro 12 Cantidad de hoteles, habitaciones y plazas disponibles por categoría. Ciudad de Buenos Aires. Septiembre de 2003

	Total	Categoría						
		1 estrella	2 estrellas	3 estrellas	4 estrellas	5 estrellas	Apart	Sin categorizar
Cantidad de hoteles	211	27	41	41	51	15	24	12
Habitaciones disponibles	17.786	1.026	2.026	2.986	5.562	3.818	1.317	1.051
Plazas disponibles	36.247	2.144	4.031	6.291	11.468	7.617	2.642	2.054

Fuente: Dirección General de Estadística y Censos (G.C.B.A.), en base a datos de la Subsecretaría de Turismo de la Ciudad de Buenos Aires.

Cuadro 13 Tasa de ocupación de habitaciones¹ por categoría. Ciudad de Buenos Aires. Octubre de 2002 / septiembre de 2003 (en porcentaje)

Período	Total	Categoría					
		1 estrella	2 estrellas	3 estrellas	4 estrellas	5 estrellas	Apart
2002							
Octubre	43,6	30,4	34,1	44,7	61,2	41,5	49,8
Noviembre	52,4	33,4	34,8	45,3	67,3	48,8	58,0
Diciembre	45,2	27,6	28,0	40,8	54,8	47,7	47,2
2003							
Enero	40,3	17,1	30,0	35,3	48,3	43,7	42,5
Febrero	47,1	24,1	32,3	42,6	56,7	50,5	47,2
Marzo	55,7	46,8	37,9	48,4	66,0	59,0	53,7
Abril	53,4	36,3	38,7	50,4	63,7	51,8	57,3
Mayo	50,1	39,2	38,0	47,7	59,1	48,1	50,5
Junio	52,0	40,2	39,0	50,7	60,3	49,8	55,7
Julio	60,0	43,5	51,2	65,9	70,8	49,1	59,3
Agosto	57,9	42,8	50,3	58,9	70,2	47,7	57,0
Septiembre ²	58,1	46,6	46,1	62,0	67,2	51,4	57,1

¹Es la relación entre las habitaciones ocupadas y las habitaciones disponibles. Surge de dividir la cantidad de las primeras sobre la cantidad de las segundas.

²Valores provisorios.

Fuente: Dirección General de Estadística y Censos (G.C.B.A.).

Cuadro 14 Tarifa promedio¹ por categoría. Ciudad de Buenos Aires.
 Octubre de 2002 / septiembre de 2003 (en pesos)

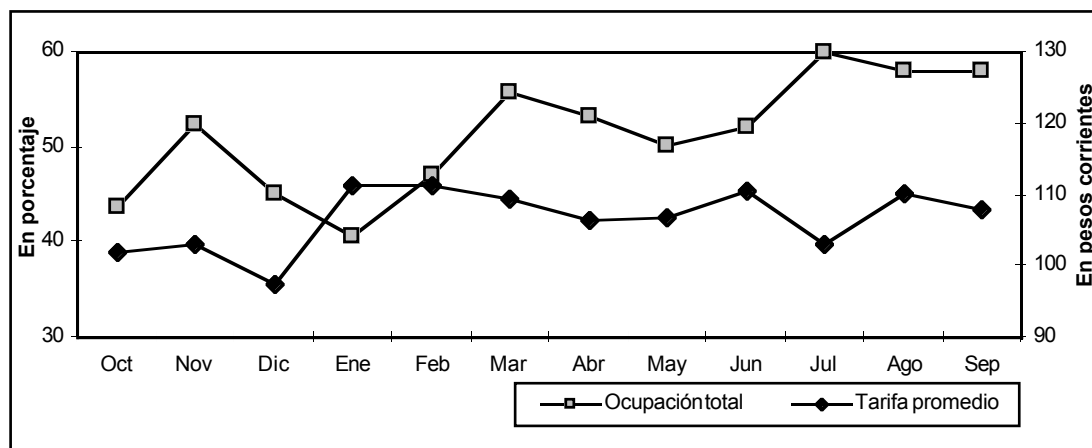
Período	Total	Categoría					
		1 estrella	2 estrellas	3 estrellas	4 estrellas	5 estrellas	Apart
2002							
Octubre	102,1	38,0	37,2	57,2	82,7	299,5	98,2
Noviembre	103,2	35,8	42,0	60,9	88,0	292,7	99,7
Diciembre	97,6	38,4	38,9	61,8	86,5	256,6	103,6
2003							
Enero	110,3	33,9	40,6	55,5	83,9	252,5	100,2
Febrero	111,3	29,9	42,5	59,3	82,1	258,5	95,1
Marzo	109,4	37,7	40,1	60,9	82,0	244,6	105,9
Abril	106,6	32,6	37,9	61,5	82,8	234,8	101,4
Mayo	106,9	31,9	33,7	62,0	82,4	237,9	103,1
Junio	110,7	31,4	36,8	58,3	82,5	257,3	99,1
Julio	103,3	32,5	38,8	62,4	81,9	222,4	94,9
Agosto	110,2	39,4	39,7	57,8	89,9	240,6	100,0
Septiembre ²	107,8	41,5	39,2	59,4	81,0	243,4	95,2

¹ Se refiere al precio de una habitación doble standard con baño privado. El precio está expresado en pesos y no incluye el Impuesto al Valor Agregado. Los valores representan el promedio, ponderado por las habitaciones ocupadas, de las tarifas efectivamente cobradas.

² Valores provisorios.

Fuente: Dirección General de Estadística y Censos (G.C.B.A.).

Gráfico 6 Tasas de ocupación y tarifa promedio de habitaciones. Ciudad de Buenos Aires.
 Octubre de 2002 / septiembre de 2003 (en porcentaje y pesos corrientes)



Fuente: Dirección General de Estadística y Censos (G.C.B.A.).

Actividad de la construcción en la Ciudad de Buenos Aires

En este informe se presentan los datos correspondientes a los permisos de obras de construcción y superficie cubierta, de Construcciones nuevas y Ampliaciones que fueron solicitados por los profesionales ante la Dirección General de Fiscalización de Obras y Catastro (D.G.F.O. y C.). Este trabajo contiene información de los últimos seis meses y permite tener un indicador de la actividad de la construcción privada en la Ciudad de Buenos Aires y comparar la evolución en el período. En los cuadros no se incluyen los permisos de obras pertenecientes a la Comisión de la Vivienda. Se puede completar esta información consultando el Informe de Resultados correspondiente.

Cuadro 15 Permisos de construcción solicitados. Total, Construcciones nuevas y Ampliaciones (en número de permisos, m² y variación porcentual). Ciudad de Buenos Aires. Mayo 2003 / octubre 2003

Período	Total		Construcciones nuevas		Ampliaciones	
	Permisos	Superficie (m ²)	Permisos	Superficie (m ²)	Permisos	Superficie (m ²)
Mayo 2003	217	225.813	160	212.498	57	13.315
Junio 2003	323	503.789	246	446.662	77	57.127
Julio 2003	99	61.800	57	43.426	42	18.374
Agosto 2003	75	31.566	37	26.669	38	4.897
Septiembre 2003	100	28.015	55	21.151	45	6.864
Octubre 2003	79	34.877	48	29.327	31	5.550
Variación porcentual						
Oct 03/sep 03	-21,0	24,5	-12,7	38,7	-31,1	-19,1
Oct 03/oct 02	-2,5	-17,7	9,1	-19,5	-16,2	-6,5
Ene -oct 03/ Ene-oct 02	136,2	403,1	212,5	467,6	60,2	178,0

Fuente: Dirección General de Estadística y Censos con datos de la DGFOyC (G.C.B.A.).

Cuadro 16 Cantidad y superficie cubierta de las viviendas nuevas según categoría, incluidas en los permisos solicitados (en m², número de viviendas y variación porcentual). Ciudad de Buenos Aires. Mayo 2003 / octubre 2003

Período	Superficie (m ²)	Total de viviendas	Viviendas nuevas por categoría			
			Sencilla	Confortable	Lujosa	Suntuosa
Mayo 2003	201.991	1.991	601	976	103	311
Junio 2003	442.369	3.677	674	1.603	220	1.180
Julio 2003	31.170	279	89	169	11	10
Agosto 2003	24.954	209	34	88	11	76
Septiembre 2003	18.599	151	71	68	9	3
Octubre 2003	22.995	216	39	115	46	16
Variación porcentual						
Oct 03/sep 03	23,6	43,0	-45,1	69,1	411,1	433,3
Oct 03/oct 02	6,7	22,0	-48,7	74,2	43,8	433,3
Ene-oct 03/Ene-oct 02	611,0	593,2	330,4	677,0	391,9	1462,4

Fuente: Dirección General de Estadística y Censos con datos de la DGFOyC (G.C.B.A.).

Cuadro 17 Permisos de construcción solicitados según destino. Total, Construcciones nuevas y Ampliaciones (en número de permisos y variación porcentual).
Ciudad de Buenos Aires. Mayo 2003 / octubre 2003

Período	Univienda			Multivienda			Otros destinos		
	Total	C. nuevas	Ampliac.	Total	C. nuevas	Ampliac.	Total	C. nuevas	Ampliac.
Mayo 2003	41	19	22	148	125	23	28	16	12
Junio 2003	45	20	25	230	200	30	48	26	22
Julio 2003	38	19	19	44	29	15	17	9	8
Agosto 2003	35	11	24	28	20	8	12	6	6
Septiembre 2003	30	12	18	49	31	18	21	12	9
Octubre 2003	23	10	13	36	24	12	20	14	6
Variación porcentual									
Oct 03/sep 03	-23,3	-16,7	-27,8	-26,5	-22,6	-33,3	-4,8	16,7	-33,3
Oct 03/oct 02	-25,8	-41,2	-7,1	9,1	33,3	-20,0	17,6	55,6	-25,0
Ene-oct 03/ Ene-oct 02	77,9	82,7	74,0	217,3	364,5	47,6	73,4	87,3	59,0

Fuente: Dirección General de Estadística y Censos con datos de la DGFOyC (G.C.B.A.).

Cuadro 18 Superficie cubierta de los permisos de construcción solicitados según destino. Total, Construcciones nuevas y Ampliaciones. (en m² y variación porcentual).
Ciudad de Buenos Aires. Mayo 2003 / octubre 2003

Período	Univienda			Multivienda			Otros destinos		
	Total	C. nuevas	Ampliac.	Total	C. nuevas	Ampliac.	Total	C. nuevas	Ampliac.
Mayo 2003	6.405	4.129	2.276	201.711	195.085	6.626	17.697	13.284	4.413
junio 2003	8.541	4.921	3.620	443.157	417.282	25.875	52.091	24.459	27.632
Julio 2003	6.520	5.165	1.355	28.013	25.304	2.709	27.267	12.957	14.310
Agosto 2003	5.294	2.505	2.789	22.884	21.640	1.244	3.388	2.524	864
Septiembre 2003	6.063	4.060	2.003	16.032	12.681	3.351	5.920	4.410	1.510
Octubre 2003	4.019	2.622	1.397	21.684	18.947	2.737	9.174	7.758	1.416
Variación porcentual									
Oct 03/sep 03	-33,7	-35,4	-30,3	35,3	49,4	-18,3	55,0	75,9	-6,2
Oct 03/oct 02	-31,7	-38,8	-13,0	19,9	22,7	3,3	-50,1	-53,5	-15,8
Ene -oct 03/ Ene-oct 02	86,2	91,7	76,0	670,9	747,0	219,3	108,3	70,6	198,9

Fuente: Dirección General de Estadística y Censos con datos de la DGFOyC (G.C.B.A.).

Encuesta Anual de Hogares

Se presentan a continuación resultados parciales de la Encuesta Anual de Hogares 2002, que como se informara oportunamente, ha sido realizada por esta Dirección General, sobre una muestra desagregada territorialmente, de manera de obtener resultados válidos para cada zona de la ciudad.

En esta oportunidad se han elegido aspectos relativos a los cambios ocurridos en la modalidad de la **convivencia** de las parejas a través de los últimos años.

Se aborda asimismo la problemática de las conductas preventivas de las mujeres de la Ciudad de Buenos Aires, en relación al cuidado del cuerpo, que están ligadas a los **controles ginecológicos**; específicamente a la realización periódica de Papanicolau.

Se ofrecen a continuación algunas conclusiones de interés que se pueden destacar a partir de los cuadros presentados.

Convivencia

El cuadro que sigue, muestra el porcentaje de varones y de mujeres que convivieron con su pareja antes de contraer su primer matrimonio, clasificados según la década de nacimiento.

Los resultados muestran claramente que la convivencia prematrimonial ha ido aumentando sostenidamente en cada generación. Así, mientras dicha convivencia es muy infrecuente entre aquellos nacidos antes de la década del 50, ha ido cobrando paulatinamente importancia hasta llegar prácticamente a uno de cada dos jóvenes entre las generaciones más recientes. Esto revela cambios significativos en las trayectorias que siguen los jóvenes en su transición a la adultez y en la formación de sus familias. La formación de una pareja (o la finalización de la soltería) comienza a ocurrir con mayor frecuencia a través de la convivencia que del matrimonio.

Cuadro 19 Personas que convivieron con su pareja antes de su primer casamiento, por sexo y cohorte de nacimiento. Ciudad de Buenos Aires.(en porcentaje)

Cohorte de nacimiento	Mujeres	Varones
Antes de 1930	1,4	2,8
1930-1939	5,2	5,9
1940-1949	9,4	9,0
1950-1959	16,2	17,3
1960-1964	23,9	25,2
1965-1969	32,7	33,3
1970-1974	36,7	42,0
1975-1979	45,1	52,9

Fuente: Encuesta Anual de Hogares. Año 2002.
Dirección General de Estadística y Censos (G.C.B.A.)

Realización de controles ginecológicos

Alrededor de un 92% de la población femenina de 14 años y más de la Ciudad se ha efectuado en alguna ocasión controles ginecológicos. Este dato se presenta de manera relativamente homogénea en todas las divisiones territoriales. La zona Centro es la que registra los niveles más altos de este tipo de controles; en tanto, el más bajo se concentra dentro de la zona Sur, en el área territorial del CGP 8, donde el 12,7% de las mujeres allí residentes nunca los han realizado.

Las mujeres de la Ciudad que nunca se han realizado un control ginecológico alcanzan un 8%, sin embargo, esta situación varía al realizar un análisis por edades. Entre las que nunca fueron controladas están las más jóvenes. Es el caso del 73% de las adolescentes de 14 años y del 49% de las de 15 a 19 años. Esto evidencia que a pesar de una generalización del inicio de las relaciones sexuales en la adolescencia temprana, el examen ginecológico, que conlleva la obtención de información en cuanto a las conductas de prevención del embarazo y el cuidado del cuerpo, no resulta una práctica obligada de cuidado de las madres en relación a sus hijas en el inicio de su período fértil para asegurarles una mejor calidad de su salud reproductiva, ni aparece aún como una necesidad propia de éstas últimas, generadora de una mayor demanda de controles.

A partir de los 30 y hasta los 59 años sólo un 1% de las mujeres nunca se han controlado ginecológicamente. Este dato resulta de importancia si se considera que dicha conducta de prevención, en la medida que se asuma como una práctica regular puede ser un factor que incida en la prevención de tumores malignos del aparato reproductivo y así, incidir en la disminución de la mortalidad femenina por esta causa.

Cuadro 20 Mujeres de 14 años y más, por tiempo de realización de control ginecológico según CGP. Ciudad de Buenos Aires. (en porcentaje)

Centro de Gestión y participación	Tiempo transcurrido desde el último control ginecológico					
	Total	Menos de 1 año	De 1 a 3 años	Más de 3 años	No recuerda/ NC	Nunca lo hizo
1	100	58,3	21,3	10,1	5,0	5,3
2 norte	100	54,9	22,5	10,6	6,5	5,5
2 sur	100	55,4	25,4	11,0	3,7	4,5
3	100	49,4	20,7	12,4	8,8	8,6
4	100	50,7	16,2	13,2	9,5	10,3
5	100	43,0	20,2	12,8	13,3	10,8
6	100	55,2	26,3	7,7	5,1	5,8
7	100	53,7	18,8	12,0	6,6	8,9
8	100	44,6	24,1	9,1	9,5	12,7
9	100	44,5	23,5	13,4	12,5	6,1
10	100	46,1	16,5	9,3	19,5	8,6
11	100	51,5	17,5	14,2	7,7	9,1
12	100	51,4	21,7	13,9	4,5	8,6
13	100	64,9	15,5	7,7	5,0	6,9
14 oeste	100	58,3	18,6	7,4	7,9	7,7
14 este	100	55,1	21,7	7,5	6,9	8,7
Ciudad de Bs.As.	100	52,8	20,8	10,6	7,8	7,9

Fuente: Encuesta Anual de Hogares. Año 2002. Dirección General de Estadística y Censos (G.C.B.A.)

Cuadro 21 Mujeres de 14 años y más, por realización de control ginecológico según edad. Ciudad de Buenos Aires. (en porcentaje)

Edad	Control ginecológico			
	Total	Si	No	No recuerda/ NC
14	100	21,7	73,6	4,7
15-19	100	46,9	48,9	4,3
20-24	100	81,5	11,3	7,3
25-29	100	91,7	3,6	4,8
30-34	100	95,0	1,2	3,8
35-39	100	95,4	1,5	3,1
40-44	100	94,9	0,7	4,4
45-49	100	94,4	0,5	5,0
50-54	100	93,3	0,4	6,3
55-59	100	93,2	1,2	5,6
60-64	100	86,8	1,8	11,4
65-69	100	89,7	3,3	7,0
70-74	100	86,1	2,9	11,0
75-79	100	77,3	6,9	15,8
80 y más	100	62,8	9,7	27,5
Ciudad de Bs. As.	100	84,3	7,9	7,8

Fuente: Encuesta Anual de Hogares. Año 2002. Dirección General de Estadística y Censos de la Ciudad de Buenos Aires

Publicaciones de este mes

Informe de Resultados:

- (89) Encuesta de Ocupación Hotelera (datos de agosto de 2003)
- (90) Índice de Precios al Consumidor de la Ciudad de Buenos Aires (datos de octubre de 2003)
- (91) Encuesta Industrial Mensual (datos de julio de 2003)
- (92) Estadística de Edificación (datos de octubre de 2003)
- (93) Encuesta de Indicadores Laborales (datos de septiembre de 2003)

Publicación Anual:

Indicadores Económicos 2002