



ISSN: 1514-0636

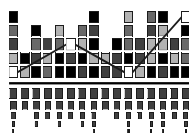
Gobierno de la Ciudad Autónoma de Buenos Aires
Dirección General de Estadística y Censos

SEC *informa*

Sistema Estadístico de la Ciudad

Octubre 2003

Presentación	2
Indicadores económicos de coyuntura	2
Recaudación impositiva	2
Empleo privado formal	5
Actividad comercial	6
Ventas en supermercados	6
Ventas en centros de compra (shoppings)	6
Recaudación y circulación por autopistas	8
Mercado inmobiliario	8
Encuesta industrial mensual	9
Índice de precios al consumidor de la Ciudad de Buenos Aires	12
Encuesta de ocupación hotelera	14
Actividad de la construcción en la Ciudad de Buenos Aires	16
Desarrollo social	18
Seguridad pública	20
Movimiento hospitalario	21
Fe de erratas	24
Publicaciones de este mes	24



Dirección General de Estadística y Censos

Av. San Juan 1340 - (1148) Buenos Aires - Tel.: 4307-3547 Tel/fax: 4307-6041 e-mail: bibdgeyc@buenosaires.gov.ar

Presentación

En este “SEC informa” del mes de octubre, se presentan, como se hace habitualmente los Indicadores de coyuntura, referidos a la actividad económica y laboral.

Se incorpora información acerca del movimiento hospitalario, respecto a egresos y consultas externas desagregados por mes y por cada uno de los hospitales.

Se incluyen además datos de los hogares de ancianos de la Ciudad de Buenos Aires, así como también información relativa a los hechos y víctimas por accidentes de tránsito.

Se recuerda que tanto este boletín, como todas las publicaciones que esta Dirección General produce, se encuentran disponibles en su versión completa, en la dirección de internet de la página del Gobierno de la Ciudad (www.buenosaires.gov.ar). Desde la página de inicio, en la columna de la izquierda, ingresando a Sistema Estadístico, se accede al listado completo en los distintos formatos de publicaciones existentes. Desde esta ubicación es posible desplegar lo que se elija y leerlo o imprimirlo.

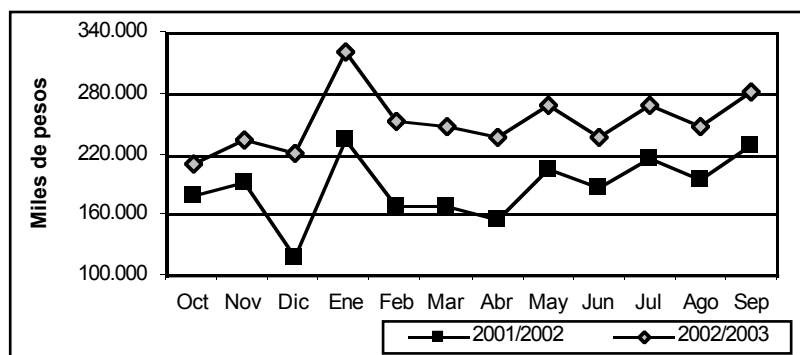
Nuestra dirección electrónica, como siempre, está disponible para cualquier requerimiento: bibdgeyc@buenosaires.gov.ar

Lic. Martín J. Moreno
Director General

Indicadores económicos de coyuntura Recaudación Impositiva

Comprende la recaudación de los principales impuestos y las tasas correspondientes al Gobierno de la Ciudad de Buenos Aires. Se presenta en forma separada la recaudación sobre los Ingresos Brutos, por su fuerte peso en el total de la recaudación, y porque permite una aproximación a la evolución de la actividad económica de la Ciudad. En cada actividad están agregados los tres tipos de convenio existentes: Convenio Multilateral, Contribuyentes Locales y Agentes de Retención.

Gráfico 1 Recaudación Impositiva del Gobierno de la Ciudad de Buenos Aires. Octubre de 2001 / septiembre de 2002 y octubre de 2002 / septiembre de 2003. Ciudad de Buenos Aires (en miles de pesos)



Fuente: Dirección General de Rentas (G.C.B.A.).

Cuadro 1 Recaudación Impositiva del Gobierno de la Ciudad de Buenos Aires. Octubre de 2002 / septiembre de 2003.
Total general y por principales impuestos (en pesos y variación porcentual)

	Total	Impuesto sobre ingresos brutos	Alum.,barrido y limpieza	Patentes de vehículos	Contribución por publicidad	Moratoria, facilita- des y gravámenes varios
2002						
Octubre	209.606.322	150.588.233	19.155.475	23.058.096	635.814	16.168.704
Noviembre	233.807.601	156.131.835	54.807.247	8.893.268	145.361	13.829.890
Diciembre	220.865.339	165.656.574	18.982.472	23.275.738	1.367.677	11.582.878
2003						
Enero	322.349.245	187.728.195	113.190.968	9.286.475	226.525	11.917.083
Febrero	251.877.392	166.292.465	19.424.910	54.469.907	99.999	11.590.111
Marzo	248.040.973	166.387.919	55.369.786	12.190.834	1.516.966	12.575.468
Abril	235.970.924	170.216.649	20.126.348	30.735.802	618.512	14.273.613
Mayo	268.309.320	179.249.663	63.473.896	11.743.945	235.676	13.606.140
Junio	236.787.014	168.543.977	20.927.277	32.365.646	1.270.269	13.679.845
Julio	268.144.749	174.972.829	62.421.943	14.759.668	345.208	15.645.101
Agosto	247.327.400	185.179.238	16.865.021	31.147.612	198.248	13.937.281
Septiembre	282.826.972	186.433.023	66.449.935	13.583.446	1.829.476	14.531.092
Variación porcentual:						
Septiembre 2003 resp. septiembre 2002	23,2	24,6	16,0	63,1	32,1	11,9
Acum. Ene/sep 2003 resp. Ene/sep 2002	34,1	19,9	23,5	54,6	15,7	9,4

Nota: dado que el vencimiento de varios impuestos no es mensual no corresponde realizar la comparación septiembre / agosto de 2003.

Fuente: Dirección General de Rentas (G.C.B.A.).

Cuadro 2 Recaudación impositiva sobre los Ingresos Brutos. Ciudad de Buenos Aires. Total general y por rama de actividad. Octubre de 2002 / septiembre de 2003 (en pesos y variación porcentual)

	Total	Comercio por mayor	Comercio por menor	Restaurantes y hoteles	Transporte Almacén. y comun.	Estab. Financ., seguros, inmuebles, serv. Téc. y prof.	Servicios comunales, sociales y personales	Resto de actividades
2002								
Octubre	142.670.710	18.186.135	9.937.538	2.361.276	17.333.407	52.981.402	9.362.376	32.508.576
Noviembre	150.387.618	18.701.265	13.407.792	2.586.965	16.840.861	54.725.752	9.902.947	34.222.036
Diciembre	158.927.109	18.494.281	15.802.957	2.664.297	18.944.862	59.887.140	10.334.095	32.799.477
2003								
Enero	174.807.375	22.301.957	17.625.819	2.698.127	20.176.531	64.467.911	10.627.990	36.909.040
Febrero	160.730.296	18.011.123	11.061.958	2.257.630	19.548.055	61.140.619	10.670.937	38.039.974
Marzo	161.657.908	15.551.151	10.881.973	2.417.176	19.088.272	67.435.449	11.007.117	35.276.769
Abril	166.855.601	18.514.533	12.397.201	3.043.145	18.329.889	61.873.589	11.045.713	41.651.531
Mayo	177.647.318	20.166.212	13.423.646	2.797.404	20.948.295	62.689.661	11.492.263	46.129.838
Junio	165.643.213	20.058.316	13.151.922	2.778.262	20.007.027	53.823.943	11.439.614	44.384.130
Julio	172.642.664	20.798.093	13.886.062	3.083.396	18.292.509	58.881.039	12.251.616	45.449.950
Agosto	182.654.156	21.614.664	14.995.744	3.182.482	22.925.556	58.196.586	13.835.161	47.903.963
Septiembre	184.085.291	22.330.085	15.196.079	3.309.777	21.797.183	59.417.635	13.981.519	48.053.013
Variación porcentual:								
Septiembre 2003								
resp. agosto de 2003	0,8	3,3	1,3	4,0	-4,9	2,1	1,1	0,3
Septiembre 2003								
resp. septiembre 2002	24,5	34,7	42,2	41,2	23,4	2,0	40,2	48,5
Acum. Ene/sep 2003								
resp. Ene/sep 2002	32,6	54,5	42,0	38,3	15,4	9,7	45,7	77,5

Nota: la diferencia en la información sobre Ingresos Brutos suministrada en este cuadro con respecto al anterior, se debe a que la misma es tomada en otra etapa de procesamiento.

Fuente: Dirección General de Rentas (G.C.B.A.).

Empleo privado formal

Esta información proviene de la Encuesta de Indicadores Laborales (EIL), un relevamiento mensual realizado por la Dirección General de Estadística y Censos del Gobierno de la Ciudad de Buenos Aires en conjunto con el Ministerio de Trabajo, Empleo y Formación de Recursos Humanos de la Nación. Tiene como propósito medir la evolución y características principales del empleo asalariado formal privado de la Ciudad de Buenos Aires. El universo de la encuesta comprende al conjunto de las empresas privadas pertenecientes a las actividades secundarias y terciarias localizadas en la Ciudad y que cuentan con un plantel de más de 10 ocupados registrados en el Sistema de Seguridad Social. Para más información ver el Informe de Resultados correspondiente en nuestro Centro de Documentación.

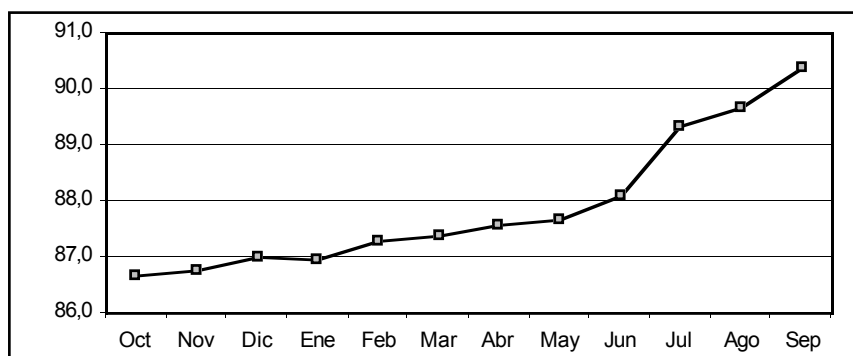
Cuadro 3 Evolución del empleo formal privado. Ciudad de Buenos Aires.
Marzo / septiembre de 2003 (Índice base mayo 2000 = 100 y variación porcentual)

Período	Índice base mayo'00=100	Variación porcentual			
		Respecto al mes anterior	Acumulado en los últimos 6 meses	Acumulado en los últimos 12 meses	Acumulado desde enero de 2003 hasta cada mes del mismo año
2003					
Marzo	87,4	0,1	1,2	-3,0	0,5
Abril	87,6	0,2	1,0	-1,6	0,6
Mayo	87,7	0,1	1,1	-0,6	0,8
Junio	88,1	0,5	1,3	0,6	1,3
Julio	89,4	1,4	2,7	2,8	2,7
Agosto	89,7	0,3	2,7	3,6	3,1
Septiembre	90,4	0,8	3,5	4,7	3,9

Nota: las tasas de variación mensuales contienen un desvío estándar estimado en 0,2.

Fuente: Dirección General de Estadística y Censos (G.C.B.A.) sobre la base de EIL/CBA.

Gráfico 2 Evolución del nivel de empleo formal privado. Ciudad de Buenos Aires.
Octubre de 2002 / septiembre de 2003 (Índice base mayo 2000=100)



Fuente: Dirección General de Estadística y Censos (G.C.B.A.) sobre la base de EIL/CBA.

Actividad Comercial

Se incluye aquí información de las ventas en supermercados y centros de compras. Las ventas totales corresponden al monto total en pesos de las ventas efectuadas a lo largo de cada mes, valuadas al precio de venta en el establecimiento vendedor, incluyendo IVA y neto de bonificaciones o descuentos de cualquier tipo. No se incluyen cargos ni intereses por financiación. La evolución de las series, muestra una alta sensibilidad según el número de fines de semana del mes, y otros factores estacionales tales como festividades, feriados, pagos de aguinaldo, etc.

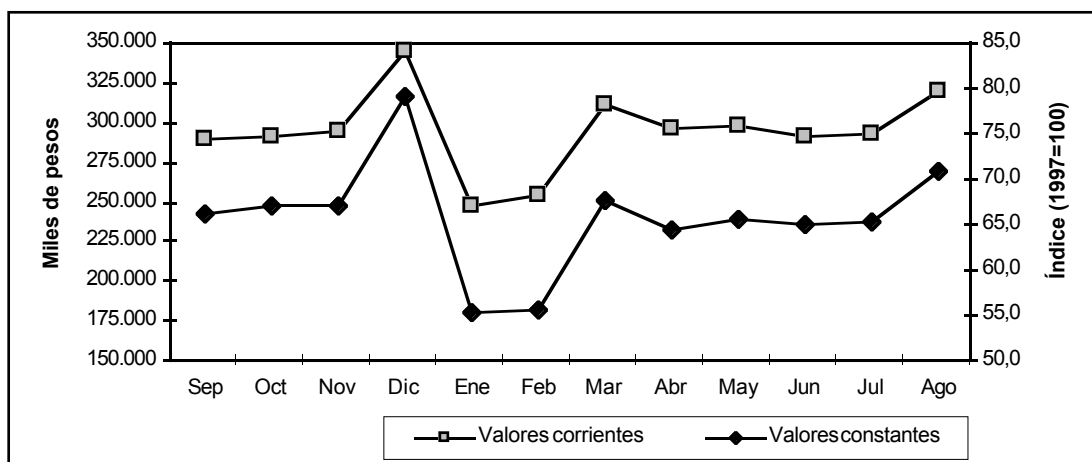
Con el objeto de aislar el efecto de las variaciones en los precios, se incluyen ambas series a valores constantes, expresadas como índices en base 1997=100. Para su cálculo se utilizan los índices de precios suministrados por INDEC, elaborados para este fin.

Ventas en Supermercados

Corresponde a la actividad de las empresas de supermercados que cuentan por lo menos con alguna boca de expendio cuya superficie de venta supere los 300m².

Las ventas en agosto de 2003, fueron realizadas a través de 310 bocas de expendio.

Gráfico 3 Supermercados. Ventas totales en la Ciudad de Buenos Aires. Septiembre 2002 / agosto 2003 (en miles de pesos para valores corrientes, e Índice 1997=100 para valores constantes)



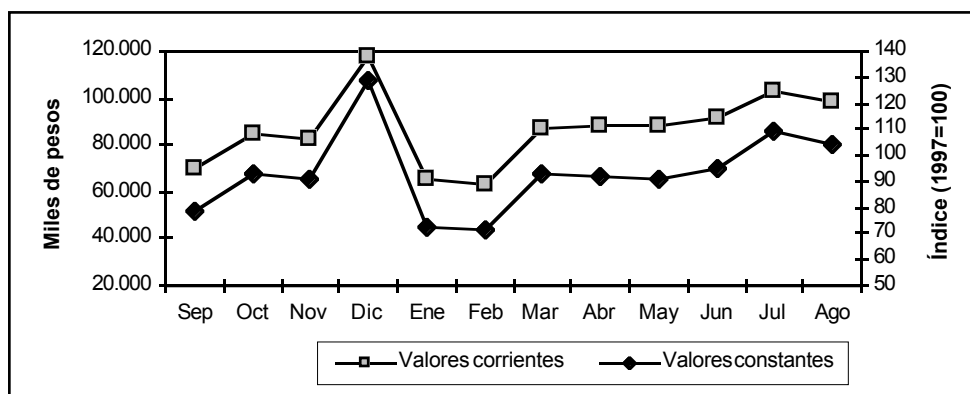
Fuente: Encuesta de Supermercados. INDEC.

Ventas en Centros de Compras (shoppings)

Corresponde a la actividad de los Centros de Compras ubicados en la Ciudad de Buenos Aires. Se incluyen las ventas en aquellos locales que desarrollan una actividad comercial cuya medición sea factible (en términos de volúmenes de venta), sin considerarse las actividades no estrictamente comerciales (bancos, correos, etc.) ni las góndolas o stands. Tampoco se consideran las ventas de los supermercados que se ubican dentro de los centros de compras.

En agosto de 2003 las ventas fueron realizadas en 14 centros de compras a través de 1.091 locales activos.

Gráfico 4 Centros de compras (shoppings). Ventas totales en la Ciudad de Buenos Aires. Septiembre de 2002 / agosto de 2003 (en miles de pesos para valores corrientes, e Índice 1997=100 para valores constantes)



Fuente: Encuesta de Centros de Compras. INDEC.

Cuadro 4 Ventas totales efectuadas en supermercados y centros de compras (shoppings) de la Ciudad de Buenos Aires. Septiembre de 2002 / agosto de 2003 (en miles de pesos para valores corrientes, Índice 1997=100 para valores constantes y variación porcentual)

	Supermercados ¹		Centros de compras ²	
	Corrientes	Constantes	Corrientes	Constantes
	miles de pesos	Índice 1997=100	miles de pesos	Índice 1997=100
2002				
Septiembre	289.305	66,2	70.167	79,1
Octubre	290.665	66,9	85.092	93,4
Noviembre	294.396	67,0	82.825	90,6
Diciembre	345.200	79,1	117.895	128,4
2003				
Enero	247.835	55,4	65.328	73,0
Febrero	253.738	55,5	63.670	71,2
Marzo	311.381	67,6	87.201	93,5
Abril	295.415	64,4	88.213	91,5
Mayo	298.220	65,5	88.210	91,2
Junio	290.586	65,0	91.785	94,9
Julio	292.513	65,3	102.991	109,1
Agosto	319.166	70,9	98.802	104,6
Variación porcentual:				
Agosto 2003 resp. julio 2003	9,1	8,6 ³	-4,1	-4,2 ³
Agosto 2003 resp. agosto 2002	6,4	1,6 ³	30,2	18,2 ³
Acum. Ene/ago 2003 resp. Ene/ago 2002	10,6	-16,2 ³	41,6	14,8 ³

¹ En agosto de 2003 las ventas fueron realizadas a través de 310 bocas de expendio.

² En agosto de 2003 las ventas fueron realizadas en 14 centros de compra a través de 1.091 locales activos.

³ Las variaciones porcentuales se calculan sobre los valores absolutos.

Fuente: Supermercados: Encuesta de Supermercados. INDEC. Centros de Compras: Encuesta de Centros de Compras. INDEC.

Recaudación y Circulación por Autopistas

Los datos corresponden a las autopistas que tienen puestos de peaje dentro de la Ciudad de Buenos Aires. Los datos de circulación reflejan la cantidad de vehículos pasantes, incluyendo a todos aquellos exentos de pago como ambulancias, policía, bomberos, gendarmería, y servicio penitenciario. Los datos de recaudación incluyen los pagos por cabina de peaje y el telepeaje.

Cuadro 5 Autopistas. Recaudación y circulación. Ciudad de Buenos Aires. Abril / septiembre de 2003 (en pesos y número de vehículos)

	Recaudación	Circulación
	Pesos	Vehículos
2003		
Abril	9.451.990	6.182.326
Mayo	8.235.828	6.393.684
Junio	8.085.582	5.942.749
Julio	9.329.010	6.195.674
Agosto	9.352.710	6.289.775
Septiembre	9.540.253	6.772.170
Variación porcentual		
Septiembre 2003 resp. agosto de 2003	2,0	7,7
Septiembre 2003 resp. septiembre 2002	5,7	22,0
Acum. Ene/sep 2003 resp. Ene/sep 2002 ¹	3,9	13,4

¹Debido a que para el mes de febrero de 2003 se dispone sólo de información de la empresa AUSA, para la comparación del acumulado interanual se excluyó en el mes de febrero de ambos años a la autopista A. Illia, con el objetivo de hacer dichos periodos comparables.

Nota: a partir de marzo, para la autopista A. Illia se produjo una reducción en el monto del peaje de las diferentes categorías de vehículos.

Fuente: AUSA y Covimet.

Mercado Inmobiliario

Se incluye la información de las escrituras, hipotecas y actos judiciales transferenciales de dominio (propiedad), que fueron anotadas en el Registro de la Propiedad Inmueble de la Ciudad de Buenos Aires. Estos datos permiten una aproximación a la evolución del mercado inmobiliario.

Cuadro 6 Mercado inmobiliario. Escrituras y Actos judiciales anotados en el Registro de la Propiedad Inmueble. Ciudad de Buenos Aires. Abril / septiembre de 2003 (en cantidad y variación porcentual)

	Escrituras			Actos Judiciales transf. de dom.
	Total	Traslativas de dominio	Hipotecas	
2003				
Abril	6.795	6.604	191	1.250
Mayo	7.926	7.655	271	1.387
Junio	7.190	6.974	216	1.337
Julio	8.474	8.189	285	1.523
Agosto	6.982	6.779	203	1.137
Septiembre	7.708	7.432	276	1.543
Variación porcentual				
Septiembre 2003 resp. agosto de 2003	10,4	9,6	36,0	35,7
Septiembre 2003 resp. septiembre 2002	13,7	13,4	23,8	12,2
Acum. Ene/sep 2003 resp. Ene/sep 2002	0,7	1,6	-19,4	12,7

Fuente: Registro de la Propiedad Inmueble.

Encuesta Industrial Mensual

Aquí se presentan datos provisorios de la Encuesta Industrial Mensual (EIM).

Esta encuesta tiene por objetivo la medición de la actividad industrial en términos de ventas, producción, ocupación, horas y salarios, con el fin de elaborar indicadores que den cuenta de la evolución coyuntural del sector. Para deflactar los valores corrientes se utilizó la evolución del Índice de Precios Básicos del Productor (IPP), resultando la serie a precios constantes de Octubre de 2001.

La EIM forma parte de un programa de relevamiento a la industria manufacturera que esta Dirección realiza conjuntamente con el Instituto Nacional de Estadística y Censos (INDEC). Tanto el formulario como la metodología de relevamiento y control son iguales a los utilizados por INDEC.

Para mayor información, ver el informe de resultados correspondiente en nuestro Centro de Documentación.

Cuadro 7 Encuesta Industrial Mensual. Valor de la producción, volumen físico de la producción, personal asalariado, horas trabajadas y salarios brutos. Ciudad de Buenos Aires. II trimestre 2002 / II trimestre 2003 (Base IV trimestre 2001 = 100)

Rama de actividad	2002			2003	
	II trimestre	III trimestre	IV trimestre	I trimestre	II trimestre
Valor de la Producción					
Total	144,3	162,0	183,4	173,1	195,4
Alimentos, bebidas y tabaco	101,0	126,6	158,3	142,5	147,1
Textiles y confecciones	187,6	218,7	234,6	227,5	256,7
Papel e imprenta	98,4	116,9	131,3	114,8	121,1
Prod. químicos excepto medicamentos de uso humano	201,7	240,1	269,2	283,8	311,6
Medicamentos de uso humano	160,4	140,9	156,0	135,4	187,4
Productos metálicos, maquinaria y equipos	162,5	171,4	188,3	175,0	206,7
Otras industrias manufactureras	156,8	221,6	221,1	204,6	227,2
Volumen físico de la producción					
Total	87,2	83,9	92,1	86,8	97,8
Alimentos, bebidas y tabaco	62,0	66,2	79,8	71,7	74,2
Textiles y confecciones	124,7	131,0	133,3	130,2	139,0
Papel e imprenta	70,4	74,6	83,1	73,1	77,0
Prod. químicos excepto medicamentos de uso humano	107,1	96,8	103,2	105,8	117,3
Medicamentos de uso humano	93,5	75,2	81,8	70,7	98,0
Productos metálicos, maquinaria y equipos	88,6	83,5	90,9	86,2	103,6
Otras industrias manufactureras	95,1	115,3	110,7	102,2	112,2
Personal asalariado	93,6	92,1	92,8	94,0	95,0
Horas trabajadas	93,1	93,8	94,2	88,2	98,9
Salarios brutos	93,9	95,1	99,9	104,3	105,6

Fuente: Dirección General de Estadística y Censos (G.C.B.A.).

Cuadro 8 Encuesta Industrial Mensual. Venta de producción propia, ingreso por producción, personal asalariado, horas trabajadas por el personal asalariado y salarios brutos. Valores corrientes y constantes de octubre 2001. Julio de 2002 / julio de 2003 (Índice base octubre 2001 = 100). Valores provisionarios

Indicadores	2002												2003													
	Jul	Ago	Sep	Oct	Nov	Dic	Ene	Feb	Mar	Abr	May	Jun	Jul	Jul	Ago	Sep	Oct	Nov	Dic	Ene	Feb	Mar	Abr	May	Jun	Jul
Valores corrientes																										
Venta de producción propia¹	155,3	153,3	157,2	171,1	162,9	187,2	164,5	153,3	172,7	181,8	182,7	176,9	192,7	155,3	153,3	157,2	171,1	162,9	187,2	164,5	153,3	172,7	181,8	182,7	176,9	192,7
Alimentos, bebidas y tabaco	121,2	134,4	132,8	148,1	155,3	177,9	146,7	138,7	148,0	139,1	160,6	147,8	160,0	121,2	134,4	132,8	148,1	155,3	177,9	146,7	138,7	148,0	139,1	160,6	147,8	160,0
Textiles y confecciones	150,4	149,4	168,6	179,1	170,5	182,8	153,4	132,0	180,5	176,3	187,8	174,0	188,8	150,4	149,4	168,6	179,1	170,5	182,8	153,4	132,0	180,5	176,3	187,8	174,0	188,8
Papel e imprenta	123,1	125,9	117,1	127,8	129,0	157,5	107,0	103,1	133,8	126,8	125,2	129,8	140,7	123,1	125,9	117,1	127,8	129,0	157,5	107,0	103,1	133,8	126,8	125,2	129,8	140,7
Prod. químicos excepto medicamentos de uso humano	218,6	213,3	232,3	246,0	205,2	261,7	241,2	226,6	247,1	284,6	260,1	249,3	275,1	218,6	213,3	232,3	246,0	205,2	261,7	241,2	226,6	247,1	284,6	260,1	249,3	275,1
Medicamentos de uso humano	153,0	135,6	136,7	154,3	149,2	141,7	160,7	137,3	149,2	164,2	165,5	171,0	181,3	153,0	135,6	136,7	154,3	149,2	141,7	160,7	137,3	149,2	164,2	165,5	171,0	181,3
Productos metálicos, maquinaria y equipos	164,6	163,9	162,2	181,8	179,3	199,8	173,6	184,1	186,6	211,0	210,8	202,0	208,8	164,6	163,9	162,2	181,8	179,3	199,8	173,6	184,1	186,6	211,0	210,8	202,0	208,8
Otras industrias manufactureras	112,3	107,7	125,0	112,2	117,4	139,4	118,7	110,2	132,0	132,9	143,1	121,7	165,7	112,3	107,7	125,0	112,2	117,4	139,4	118,7	110,2	132,0	132,9	143,1	121,7	165,7
Ingreso por producción²	153,1	151,5	155,4	171,5	161,7	185,0	162,3	152,8	171,2	179,7	183,2	176,3	192,4	153,1	151,5	155,4	171,5	161,7	185,0	162,3	152,8	171,2	179,7	183,2	176,3	192,4
Valores constantes de Octubre 2001																										
Venta de producción propia¹	82,7	79,1	80,1	86,1	82,2	94,3	83,1	77,2	86,3	91,4	90,5	89,8	98,2	82,7	79,1	80,1	86,1	82,2	94,3	83,1	77,2	86,3	91,4	90,5	89,8	98,2
Alimentos, bebidas y tabaco	65,3	69,2	67,4	74,3	78,1	89,1	73,7	69,6	73,9	69,9	80,6	74,2	80,9	65,3	69,2	67,4	74,3	78,1	89,1	73,7	69,6	73,9	69,9	80,6	74,2	80,9
Textiles y confecciones	92,6	89,2	99,1	102,3	97,1	103,5	88,4	75,5	103,1	100,8	92,2	99,6	108,6	92,6	89,2	99,1	102,3	97,1	103,5	88,4	75,5	103,1	100,8	92,2	99,6	108,6
Papel e imprenta	79,2	80,5	74,0	80,5	81,9	99,8	68,0	65,8	85,4	80,6	79,7	82,6	89,6	79,2	80,5	74,0	80,5	81,9	99,8	68,0	65,8	85,4	80,6	79,7	82,6	89,6
Prod. químicos excepto medicamentos de uso humano	94,0	86,3	91,6	95,1	80,1	102,2	93,0	86,0	91,4	106,8	99,0	97,4	108,4	94,0	86,3	91,6	95,1	80,1	102,2	93,0	86,0	91,4	106,8	99,0	97,4	108,4
Medicamentos de uso humano	82,8	71,8	72,9	81,6	78,3	74,1	84,1	71,7	78,1	86,1	86,5	89,8	95,2	82,8	71,8	72,9	81,6	78,3	74,1	84,1	71,7	78,1	86,1	86,5	89,8	95,2
Productos metálicos, maquinaria y equipos	81,4	79,6	78,6	87,7	86,9	96,8	85,1	91,3	92,2	105,3	106,0	101,8	105,3	81,4	79,6	78,6	87,7	86,9	96,8	85,1	91,3	92,2	105,3	106,0	101,8	105,3
Otras industrias manufactureras	59,8	56,6	64,8	56,7	59,5	70,3	60,3	55,4	66,4	66,4	71,6	60,5	82,4	59,8	56,6	64,8	56,7	59,5	70,3	60,3	55,4	66,4	66,4	71,6	60,5	82,4
Ingreso por producción²	81,6	78,2	79,2	86,3	81,6	93,2	82,0	76,9	85,6	90,3	90,7	89,5	98,1	81,6	78,2	79,2	86,3	81,6	93,2	82,0	76,9	85,6	90,3	90,7	89,5	98,1
Personal asalariado	91,2	90,9	91,7	91,8	92,1	92,1	92,7	93,0	93,7	94,3	93,7	94,5	95,7	91,2	90,9	91,7	91,8	92,1	92,1	92,7	93,0	93,7	94,3	93,7	94,5	95,7
Horas trabajadas por el personal asalariado	90,5	89,0	89,2	92,0	90,2	88,5	82,8	79,8	89,9	93,6	95,8	93,9	99,5	90,5	89,0	89,2	92,0	90,2	88,5	82,8	79,8	89,9	93,6	95,8	93,9	99,5
Salarios brutos³ (valores corrientes)	94,7	93,9	95,9	96,9	97,0	105,6	110,1	99,6	102,1	103,2	104,0	108,4	114,6	94,7	93,9	95,9	96,9	97,0	105,6	110,1	99,6	102,1	103,2	104,0	108,4	114,6

Referencias y fuente en página siguiente.

Viene de cuadro 8

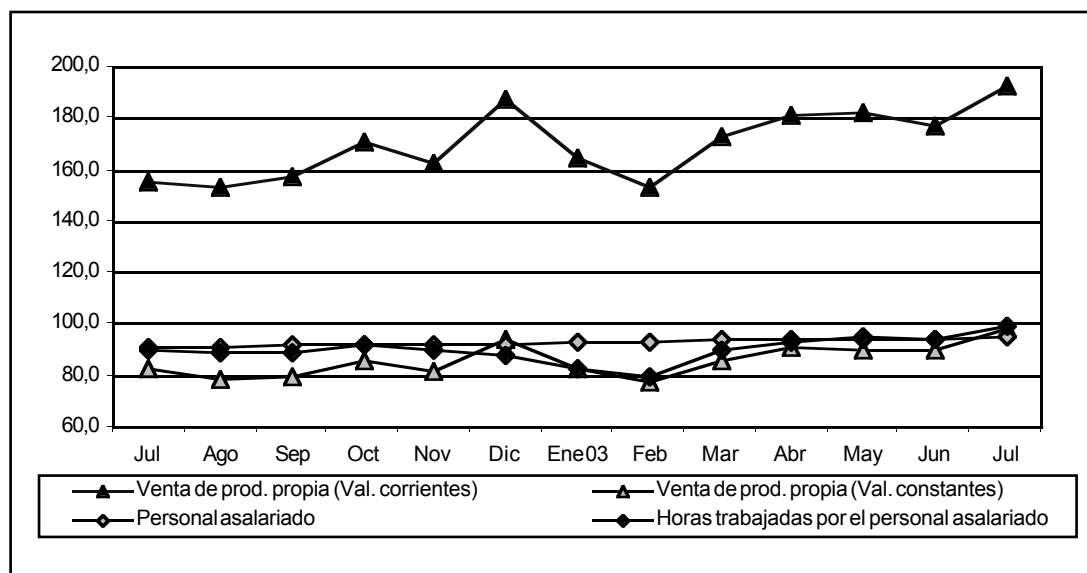
¹ Venta de producción propia es la venta devengada por el local durante el mes de referencia de los bienes elaborados en el local o mandados a elaborar por terceros, con materia prima propia del local a precio de venta de fábrica. Este dato no incluye IVA, impuestos a los combustibles, ni impuestos internos, pero sí incluye el valor de los subsidios que pudieran tener.

² Ingreso por Producción incluye la suma de las variables: venta de bienes producidos con materia prima propia; trabajos industriales realizados para terceros; reparaciones de maquinarias y equipos que pertenecen a terceros.

³ Salarios Brutos incluyen retribuciones por horas normales, horas extra, otros pagos habituales y vacaciones.

Fuente: Dirección General de Estadística y Censos (G.C.B.A.).

Gráfico 5 Encuesta Industrial Mensual. Venta de producción propia a valores corrientes y constantes de octubre de 2001, personal asalariado y horas trabajadas por el personal asalariado. Julio de 2002 / julio de 2003 (Índice base octubre 2001 = 100)



Nota: valores provisorios.

Fuente: Dirección General de Estadística y Censos (G.C.B.A.).

Índice de precios al consumidor de la Ciudad de Buenos Aires

El índice de precios al consumidor de la Ciudad de Buenos Aires, fue calculado por el INDEC en respuesta al requerimiento de esta Dirección General para disponer de un índice de precios específico para esta jurisdicción. El mismo se elaboró utilizando los índices elementales (a nivel de variedad) del IPC-GBA base 1999=100 y la estructura del consumo de los hogares residentes en esa jurisdicción, que surge de la Encuesta Nacional de Gastos de los Hogares (ENGH) '96/97, para los capítulos, grupos y subgrupos de bienes y servicios. Para la selección de productos y sus variedades en cada subgrupo se consideró la composición del consumo de la región metropolitana.

Teniendo en cuenta que las muestras de informantes de precios no fueron diseñadas para dar resultados específicos a nivel de la ciudad y que tampoco se cuenta con información estadística sobre localización geográfica de las compras realizadas por los hogares residentes en ella, siendo probable que una parte se haga en negocios situados fuera de esa jurisdicción, se optó por utilizar, en esta primera etapa, los precios medios del Área Metropolitana en su conjunto. Información más detallada puede encontrarse en el informe de resultados N° 87.

Cuadro 9 Índice de precios al consumidor de la Ciudad de Buenos Aires según capítulos. Septiembre de 2003 (Base 1999=100). Índices y variaciones respecto del mes anterior, de diciembre de 2002 y de diciembre de 2001

Nivel general y capítulos	Índice septiembre 2003	Variación respecto agosto 2003	Variación respecto diciembre 2002	Variación respecto diciembre 2001
Nivel general	137,94	-	3,16	41,19
Alimentos y bebidas	153,67	0,40	3,59	59,36
Indumentaria	154,11	2,77	5,96	68,35
Vivienda y servicios básicos	117,35	-0,09	6,15	19,77
Equipamiento y mantenimiento del hogar	138,29	-0,33	0,74	44,08
Atención médica y gastos para la salud	132,63	-	3,13	28,50
Transporte y comunicaciones	132,75	-0,20	1,00	34,00
Esparcimiento	146,69	-1,53	0,91	54,61
Educación	104,54	0,08	1,78	7,08
Otros bienes y servicios	149,74	-0,40	6,37	46,33

Fuente: INDEC.

Cuadro 10 Índice de precios al consumidor de la Ciudad de Buenos Aires según bienes y servicios. Septiembre de 2003 (Base 1999=100). Índices y variaciones respecto del mes anterior, de diciembre de 2002 y de diciembre 2001

	Índice septiembre 2003	Variación respecto agosto 2003	Variación respecto diciembre 2002	Variación respecto diciembre 2001
Nivel general	137,94	-	3,2	41,2
Bienes	163,08	0,3	2,1	71,7
Servicios	117,47	-0,3	4,4	17,6

Fuente: INDEC.

Cuadro 11 Índice de precios al consumidor de la Ciudad de Buenos Aires según bienes y servicios (Base 1999=100). Octubre de 2002 / septiembre de 2003

	Nivel general	Bienes	Servicios
2002			
Octubre	132,73	158,68	111,60
Noviembre	133,37	159,78	111,87
Diciembre	133,71	159,76	112,50
2003			
Enero	135,92	160,92	115,56
Febrero	136,50	162,18	115,60
Marzo	137,07	163,82	115,29
Abril	137,19	164,37	115,07
Mayo	136,79	163,42	115,11
Junio	137,25	162,34	116,82
Julio	138,11	162,42	118,33
Agosto	137,94	162,65	117,83
Septiembre	137,94	163,08	117,47

Fuente: INDEC.

Encuesta de Ocupación Hotelera

Esta información proviene de la Encuesta de Ocupación Hotelera (EOH), cuyo relevamiento mensual es realizado por la Dirección General de Estadística y Censos del Gobierno de la Ciudad de Buenos Aires a partir de julio de 2002. La misma tiene por objetivo conocer las características generales del sector, en lo referido a la cantidad de habitaciones y plazas disponibles a la venta y efectivamente ocupadas, tarifa promedio por categoría, personal ocupado y salario promedio. La EOH releva una muestra representativa de los hoteles de 1 y 2 estrellas, y la totalidad de los establecimientos hoteleros de la ciudad categorizados de 3, 4 y 5 estrellas y apart hoteles. Se puede completar esta información consultando el Informe de Resultados correspondiente.

Cuadro 12 Cantidad de hoteles, habitaciones y plazas disponibles por categoría. Ciudad de Buenos Aires. Agosto de 2003

	Total	Categoría						Sin categorizar
		1 estrella	2 estrellas	3 estrellas	4 estrellas	5 estrellas	Apart	
Cantidad de hoteles	211	27	41	41	51	15	24	12
Habitaciones disponibles	17.786	1.026	2.026	2.986	5.562	3.818	1.317	1.051
Plazas disponibles	36.247	2.144	4.031	6.291	11.468	7.617	2.642	2.054

Fuente: Dirección General de Estadística y Censos (G.C.B.A.), en base a datos de la Subsecretaría de Turismo de la Ciudad de Buenos Aires.

Cuadro 13 Tasa de ocupación de habitaciones¹ por categoría. Ciudad de Buenos Aires. Septiembre de 2002 / agosto de 2003 (en porcentaje)

Período	Total	Categoría					
		1 estrella	2 estrellas	3 estrellas	4 estrellas	5 estrellas	Apart
2002							
Septiembre	38,5	23,5	30,2	43,2	54,4	36,4	43,5
Octubre	43,6	30,4	34,1	44,7	61,2	41,5	49,8
Noviembre	52,4	33,4	34,8	45,3	67,3	48,8	58,0
Diciembre	45,2	27,6	28,0	40,8	54,8	47,7	47,2
2003							
Enero	40,3	17,1	30,0	35,3	48,3	43,7	42,5
Febrero	47,1	24,1	32,3	42,6	56,7	50,5	47,2
Marzo	55,7	46,8	37,9	48,4	66,0	59,0	53,7
Abril	53,4	36,3	38,7	50,4	63,7	51,8	57,3
Mayo	50,1	39,2	38,0	47,7	59,1	48,1	50,5
Junio	52,0	40,2	39,0	50,7	60,3	49,8	55,7
Julio	60,0	43,5	51,2	65,9	70,8	49,1	59,3
Agosto ²	57,9	42,8	50,3	58,9	70,2	47,7	57,0

¹Es la relación entre las habitaciones ocupadas y las habitaciones disponibles. Surge de dividir la cantidad de las primeras sobre la cantidad de las segundas.

²Valores provisorios.

Fuente: Dirección General de Estadística y Censos (G.C.B.A.).

Cuadro 14 Tarifa promedio¹ por categoría. Ciudad de Buenos Aires.
Septiembre de 2002 / agosto de 2003 (en pesos)

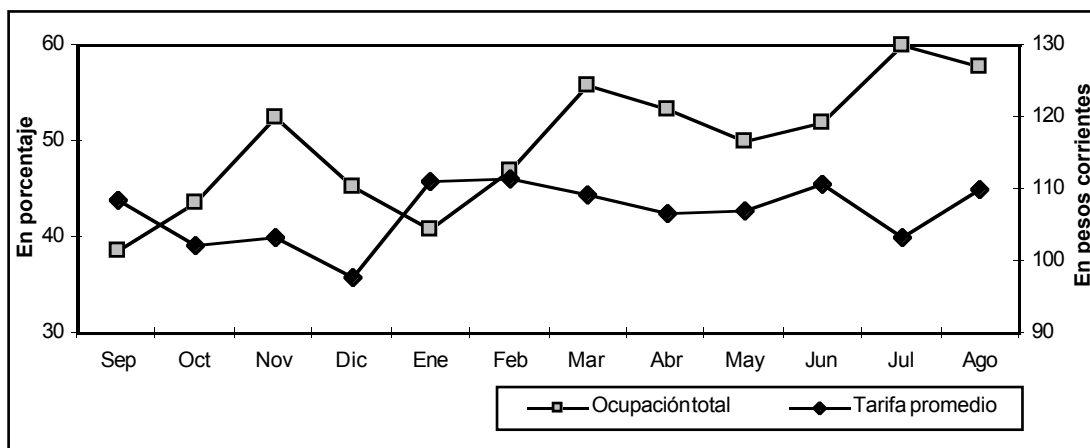
Período	Total	Categoría					Apart
		1 estrella	2 estrellas	3 estrellas	4 estrellas	5 estrellas	
2002							
Septiembre	108,4	37,1	39,4	55,1	80,4	284,8	90,8
Octubre	102,1	38,0	37,2	57,2	82,7	299,5	98,2
Noviembre	103,2	35,8	42,0	60,9	88,0	292,7	99,7
Diciembre	97,6	38,4	38,9	61,8	86,5	256,6	103,6
2003							
Enero	110,3	33,9	40,6	55,5	83,9	252,5	100,2
Febrero	111,3	29,9	42,5	59,3	82,1	258,5	95,1
Marzo	109,4	37,7	40,1	60,9	82,0	244,6	105,9
Abril	106,6	32,6	37,9	61,5	82,8	234,8	101,4
Mayo	106,9	31,9	33,7	62,0	82,4	237,9	103,1
Junio	110,7	31,4	36,8	58,3	82,5	257,3	99,1
Julio	103,3	32,5	38,8	62,4	81,9	222,4	94,9
Agosto ²	110,2	39,4	39,7	57,8	89,9	240,6	100,0

¹ Se refiere al precio de una habitación doble standard con baño privado. El precio está expresado en pesos y no incluye el Impuesto al Valor Agregado. Los valores representan el promedio, ponderado por las habitaciones ocupadas, de las tarifas efectivamente cobradas.

² Valores provisorios.

Fuente: Dirección General de Estadística y Censos (G.C.B.A.).

Gráfico 6 Tasas de ocupación y tarifa promedio de habitaciones. Ciudad de Buenos Aires.
Septiembre de 2002 / agosto de 2003 (en porcentaje y pesos corrientes)



Fuente: Dirección General de Estadística y Censos (G.C.B.A.).

Actividad de la construcción en la Ciudad de Buenos Aires

En este informe se presentan los datos correspondientes a los permisos de obras de construcción y superficie cubierta, de Construcciones nuevas y Ampliaciones que fueron solicitados por los profesionales ante la Dirección General de Fiscalización de Obras y Catastro (D.G.F.O. y C.). Este trabajo contiene información de los últimos seis meses y permite tener un indicador de la actividad de la construcción privada en la Ciudad de Buenos Aires y comparar la evolución en el período. En los cuadros no se incluyen los permisos de obras pertenecientes a la Comisión de la Vivienda.

Cuadro 15 Permisos de construcción solicitados. Total, Construcciones nuevas y Ampliaciones (en número de permisos, m² y variación porcentual).

Ciudad de Buenos Aires. Abril de 2003 / septiembre de 2003

Período	Total		Construcciones nuevas		Ampliaciones	
	Permisos	Superficie (m ²)	Permisos	Superficie (m ²)	Permisos	Superficie (m ²)
Abril 2003	77	56.365	57	52.104	20	4.261
Mayo 2003	217	225.813	160	212.498	57	13.315
Junio 2003	323	503.789	246	446.662	77	57.127
Julio 2003	99	61.800	57	43.426	42	18.374
Agosto 2003	75	31.566	37	26.669	38	4.897
Septiembre 2003	100	28.015	55	21.151	45	6.864
Variación porcentual						
Sep 03/Ago 03	33,3	-11,2	48,6	-20,7	18,4	40,2
Sep 03/Sep 02	40,8	19,6	37,5	9,6	45,2	66,5
Ene-Sep 03/ Ene-Sep 02	161,1	507,5	252,9	604,9	72,5	204,4

Fuente: Dirección General de Estadística y Censos con datos de la DGFOyC (G.C.B.A.).

Cuadro 16 Cantidad y superficie cubierta de las viviendas nuevas según categoría, incluidas en los permisos solicitados (en m², número de viviendas y variación porcentual).

Ciudad de Buenos Aires. Abril de 2003 / septiembre de 2003

Período	Superficie (m ²)	Total de viviendas	Viviendas nuevas por categoría			
			Sencilla	Confortable	Lujosa	Suntuosa
Abril 2003	49.357	489	123	254	40	72
Mayo 2003	201.991	1.991	601	976	103	311
Junio 2003	442.369	3.677	674	1.603	220	1.180
Julio 2003	31.170	279	89	169	11	10
Agosto 2003	24.954	209	34	88	11	76
Septiembre 2003	18.599	151	71	68	9	3
Variación porcentual						
Sep 03/Ago 03	-25,5	-27,8	108,8	-22,7	-18,2	-96,1
Sep 03/Sep 02	6,2	-10,1	-12,3	-13,9	12,5	///
Ene-Sep 03/Ene-Sep 02	736,8	696,1	404,6	773,4	558,2	1.489,5

Fuente: Dirección General de Estadística y Censos con datos de la DGFOyC (G.C.B.A.).

Cuadro 17 Permisos de construcción solicitados según destino. Total, Construcciones nuevas y Ampliaciones (en número de permisos y variación porcentual).
Ciudad de Buenos Aires. Abril de 2003 / septiembre de 2003

Período	Univivienda			Multivivienda			Otros destinos		
	Total	C. nuevas	Ampliac.	Total	C. nuevas	Ampliac.	Total	C. nuevas	Ampliac.
Abril 2003	21	13	8	43	37	6	13	7	6
Mayo 2003	41	19	22	148	125	23	28	16	12
Junio 2003	45	20	25	230	200	30	48	26	22
Julio 2003	38	19	19	44	29	15	17	9	8
Agosto 2003	35	11	24	28	20	8	12	6	6
Septiembre 2003	30	12	18	49	31	18	21	12	9
Variación porcentual									
Sep 03/Ago 03	-14,3	9,1	-25,0	75,0	55,0	125,0	75,0	100,0	50,0
Sep 03/Sep 02	-9,1	-7,7	-10,0	96,0	72,2	157,1	61,5	33,3	125,0
Ene -Sep 03/ Ene-Sep 02	99,3	115,6	87,2	252,8	422,3	58,9	82,2	92,6	71,7

Fuente: Dirección General de Estadística y Censos con datos de la DGFOyC (G.C.B.A.).

Cuadro 18 Superficie cubierta de los permisos de construcción solicitados según destino. Total, Construcciones nuevas y Ampliaciones (en m² y variación porcentual).
Ciudad de Buenos Aires. Abril de 2003 / septiembre de 2003

Período	Univivienda			Multivivienda			Otros destinos		
	Total	C. nuevas	Ampliac.	Total	C. nuevas	Ampliac.	Total	C. nuevas	Ampliac.
Abril 2003	3.803	3.203	600	47.260	46.312	948	5.302	2.589	2.713
Mayo 2003	6.405	4.129	2.276	201.711	195.085	6.626	17.697	13.284	4.413
Junio 2003	8.541	4.921	3.620	443.157	417.282	25.875	52.091	24.459	27.632
Julio 2003	6.520	5.165	1.355	28.013	25.304	2.709	27.267	12.957	14.310
Agosto 2003	5.294	2.505	2.789	22.884	21.640	1.244	3.388	2.524	864
Septiembre 2003	6.063	4.060	2.003	16.032	12.681	3.351	5.920	4.410	1.510
Variación porcentual									
Sep 03/Ago 03	14,5	62,1	-28,2	-29,9	-41,4	169,4	74,7	74,7	74,8
Sep 03/Sep 02	-7,5	5,5	-26,0	5,6	-11,3	277,8	251,5	281,5	186,0
Ene -Sep 03/ Ene-Sep 02	114,2	127,5	91,6	795,1	884,9	261,3	165,1	134,5	218,2

Fuente: Dirección General de Estadística y Censos con datos de la DGFOyC (G.C.B.A.).

Desarrollo Social

Hogares de ancianos

Se presenta información referida a la asistencia integral brindada en los hogares de ancianos. La misma comprende a personas mayores de 60 años, autoválidos o no, con o sin cobertura social y carentes de un entorno familiar con recursos que pueda contenerlos. El tipo de asistencia otorgada cubre las necesidades de vivienda, alimentación, provisión de medicamentos y cuidado de la salud de dichos adultos .

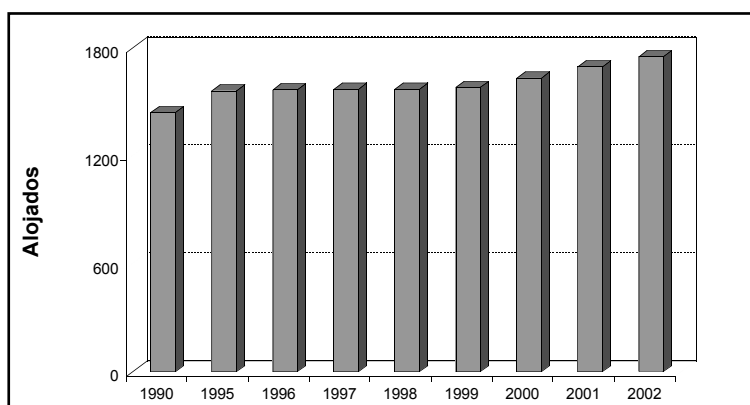
Cuadro 19 Alojados en los hogares de ancianos según años 1990 -1995 / 2002

Año	Hogar de ancianos (Promedio diario de alojados)					
	Total	Martín Rodríguez	Viamonte	Guillermo Rawson	San Martín	Alejandro Raimondi
1990	1.441	664	.	301	302	174
1995	1.562	650	.	316	325	271
1996	1.568	644	.	318	327	279
1997	1.569	629	.	326	323	291
1998	1.571	611	.	323	327	310
1999	1.581	616	.	319	331	314
2000	1.632	677	.	321	328	305
2001	1.696	743	.	320	326	306
2002	1.752	567	237	301	334	313

Nota: El hogar Viamonte se comienza a registrar separadamente a partir del mes de abril del año 2002, siendo los períodos anteriores contabilizados conjuntamente con el hogar Rodríguez.

Fuente: Dirección General de Estadística y Censos (G.C.B.A.) sobre la base de datos de la Dirección General de Tercera Edad. Secretaría de Desarrollo Social.

Gráfico 7 Promedio diario de alojados en hogares de ancianos según años 1990 -1995 / 2002



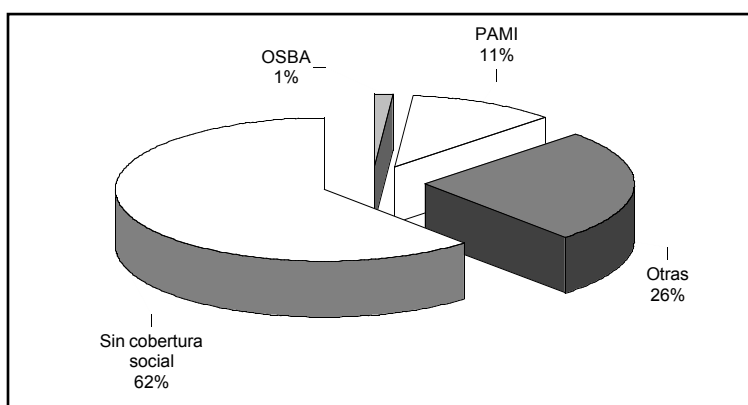
Fuente: Dirección General de Estadística y Censos (G.C.B.A.) sobre la base de datos de la Dirección General de Tercera Edad. Secretaría de Desarrollo Social.

Cuadro 20 Cobertura social de los ancianos alojados en los hogares. Año 2002

Hogar de ancianos	Con cobertura social				Sin cobertura social
	Total	OSBA	PAMI	Otras	
Total	1.752	24	201	448	1.080
Martín Rodríguez	566	9	72	272	213
Viamonte	237	2	19	83	133
Guillermo Rawson	301	3	35	49	213
San Martín	334	9	64	10	251
Alejandro Raimondi	314	.	12	33	269

Fuente: Dirección General de Estadística y Censos (G.C.B.A.) sobre la base de datos de la Dirección General de Tercera Edad. Secretaría de Desarrollo Social.

Gráfico 8 Cobertura social de los ancianos alojados en los hogares. Año 2002



Fuente: Dirección General de Estadística y Censos (G.C.B.A.) sobre la base de datos de la Dirección General de Tercera Edad. Secretaría de Desarrollo Social.

Se puede observar que el 62 % del total de los asistidos no cuentan con cobertura social. Entre los restantes, el 1,4% es beneficiario de OSBA, el 11,5 % de PAMI y el 25,6% responde a otras obras sociales.

El Hogar Alejandro Raimondi, es el que asiste a la mayor proporción de adultos mayores sin cobertura en salud, puesto que más de tres cuartas partes de su población total asume estas características. Respecto a los restantes hogares, podemos notar que al menos la tercera parte de los alojados no cuentan con obra social.

Seguridad Pública

Hechos y víctimas por accidentes de tránsito

Esta información corresponde a las víctimas de accidentes de tránsito ocurridos y registrados en la Ciudad de Buenos Aires, que se asientan en los libros de accidentes de tránsito de los hospitales generales de agudos que dependen del G.C.B.A. La misma incluye residentes y no residentes de la Ciudad. Los datos muestran la evolución de hechos y víctimas desde el año 1998 hasta el año 2002, las víctimas por sexo y edad del último año y la residencia de las mismas.

Cuadro 21 Víctimas de accidentes de tránsito por sexo según año y según grupo de edad. Ciudad de Buenos Aires. Años 1998 / 2002

Año y grupo de edad	Total		Sexo				Ignorado
			Varón		Mujer		
	Absoluto	%	Absoluto	%	Absoluto	%	
1.998	10.167	100	6.566	64,6	3.591	35,3	10
1.999	10.496	100	6.586	62,7	3.733	35,6	177
2.000	10.643	100	6.963	65,4	3.676	34,5	4
2.001	8.594	100	5.796	67,4	2.794	32,5	4
2.002	8.644	100	5.669	65,6	2.969	34,3	6
0 - 4	103	1,2	57	1,0	46	1,5	-
5 - 9	188	2,2	118	2,1	70	2,4	-
10 - 14	235	2,7	139	2,5	96	3,2	-
15 - 19	720	8,3	474	8,4	246	8,3	-
20 - 24	1.493	17,3	1.089	19,2	403	13,6	1
25 - 29	1.381	16,0	1.015	17,9	366	12,3	-
30 - 34	938	10,9	694	12,2	244	8,2	-
35 - 39	646	7,5	458	8,1	188	6,3	-
40 - 44	576	6,7	375	6,6	200	6,7	1
45 - 49	484	5,6	300	5,3	184	6,2	-
50 - 54	481	5,6	280	4,9	201	6,8	-
55 - 59	323	3,7	167	2,9	156	5,3	-
60 - 64	304	3,5	147	2,6	156	5,3	1
65 - 69	199	2,3	83	1,5	116	3,9	-
70 - 74	181	2,1	75	1,3	106	3,6	-
75 - 79	173	2,0	77	1,4	96	3,2	-
80 - 84	86	1,0	40	0,7	46	1,5	-
85 y más	47	0,5	22	0,4	25	0,8	-
Ignorado	86	1,0	59	1,0	24	0,8	3

Nota: Hospital Ramos Mejía mes de febrero de 2001 sin información.

Hospital Ramos Mejía sin información del 07/03/02 al 30/05/02 por robo del libro de accidentes de tránsito.

Hospital Santojanni mes de noviembre de 2002 sin información.

Fuente: Dirección General de Estadística y Censos (G.C.B.A.) sobre la base de datos de los Hospitales Generales de Agudos del G.C.B.A. Secretaría de Salud.

Cuadro 22 Hechos y víctimas de accidentes de tránsito. Ciudad de Buenos Aires. Años 1998 / 2002

Año	Hecho		Víctima	
	Absoluto	Promedio diario	Absoluto	Promedio diario
1.998	8.447	23,1	10.167	27,9
1.999	8.962	24,6	10.496	28,8
2.000	9.017	24,6	10.643	29,1
2.001	7.510	20,6	8.594	23,5
2.002	7.448	20,4	8.644	23,7

Nota: Hospital Ramos Mejía mes de febrero de 2001 sin información.
Hospital Ramos Mejía sin información del 07/03/02 al 30/05/02 por robo del libro de accidentes de tránsito.
Hospital Santojanni mes de noviembre de 2002 sin información.
Fuente: Dirección General de Estadística y Censos (G.C.B.A.) sobre la base de datos de los Hospitales Generales de Agudos del G.C.B.A. Secretaría de Salud.

Cuadro 23 Víctimas de accidentes de tránsito por residencia habitual de la víctima según año y situación. Ciudad de Buenos Aires. Años 2000 / 2002

Año y situación	Total		Residencia habitual de la víctima							
			Ciudad de Buenos Aires		Provincia de Buenos Aires		Resto del país		Ignorado y/o sin especificar	
	Absoluto	%	Absoluto	%	Absoluto	%	Absoluto	%	Absoluto	%
2000										
Total de víctimas	10.643	100	6.478	60,9	2.535	23,8	10	0,1	1.620	15,2
Conductor	3.995	100	2.392	59,9	1.010	25,3	1	0,0	592	14,8
Peatón	2.096	100	1.357	64,7	383	18,3	6	0,3	350	16,7
2001										
Total de víctimas	8.594	100	5.379	62,6	1.973	23,0	21	0,2	1.221	14,2
Conductor	3.374	100	2.064	61,2	820	24,3	4	0,1	486	14,4
Peatón	1.680	100	1.118	66,5	291	17,3	10	0,6	261	15,5
2002										
Total de víctimas	8.644	100	5.670	65,6	2.050	23,7	39	0,5	885	10,2
Conductor	3.199	100	2.064	64,5	752	23,5	8	0,3	375	11,7
Peatón	1.787	100	1.258	70,4	324	18,1	11	0,6	194	10,9

Nota: Hospital Ramos Mejía mes de febrero de 2001 sin información.
Hospital Ramos Mejía sin información del 07/03/02 al 30/05/02 por robo del libro de accidentes de tránsito.
Hospital Santojanni mes de noviembre de 2002 sin información.
Fuente: Dirección General de Estadística y Censos (G.C.B.A.) sobre la base de los datos de los Hospitales Generales de Agudos del G.C.B.A. Secretaría de Salud.

Movimiento hospitalario

Los datos presentados corresponden al movimiento hospitalario registrado en los establecimientos asistenciales dependientes del Gobierno de la Ciudad Autónoma de Buenos Aires en el 2002. Se incluyen los egresos y las consultas externas según hospital por mes.

Cuadro 24 Consultas externas por mes según hospital (G.C.B.A.)¹. Ciudad de Buenos Aires. Año 2002

Hospital	Total	Enero	Febrero	Marzo	Abril	Mayo	Junio	Julio	Agosto	Septiembre	Octubre	Noviembre	Diciembre
Total	8.981.250	672.880	603.587	667.855	760.847	805.838	764.679	801.095	792.764	796.703	830.681	793.206	691.115
Hospitales	6.691.572	498.832	445.561	499.187	568.268	597.583	572.644	597.842	594.431	597.032	617.488	589.769	512.935
Alvaredo	508.127	38.108	32.986	38.800	42.063	46.540	45.671	46.651	46.174	45.263	45.075	43.762	37.034
Argerich	817.541	64.759	56.204	60.023	68.604	66.961	72.593	74.956	71.489	71.923	71.436	71.262	67.331
Durand	558.115	44.944	39.020	43.283	48.862	49.734	43.578	49.448	45.546	48.087	51.079	51.172	43.362
Fernández	557.649	40.393	36.976	39.825	46.416	50.797	49.322	48.545	51.116	49.763	53.814	49.048	41.634
Penna	505.857	38.582	33.848	35.502	40.282	47.483	44.874	44.686	43.542	45.418	47.601	45.565	38.474
Piñero	591.085	44.889	41.810	44.666	51.394	52.878	51.707	52.644	50.614	51.360	55.624	50.810	42.689
Pirovano	481.576	34.818	30.058	34.995	40.628	44.279	40.185	42.874	43.196	43.417	45.066	44.897	37.163
Ramos Mejía	713.911	49.146	51.291	57.702	63.075	65.481	60.920	63.585	65.303	63.152	60.632	62.956	50.668
Rivadavia	338.300	23.895	23.997	25.936	29.709	31.299	26.988	30.035	28.755	30.025	31.881	29.738	26.042
Santojanni	737.813	53.095	40.602	50.496	61.111	62.050	60.734	66.696	69.920	71.539	75.583	66.875	59.112
Tomú	296.936	22.768	20.854	23.039	25.008	26.718	25.644	25.480	24.978	25.879	27.142	26.706	22.720
Vélez Sársfield	286.959	22.976	19.288	22.147	25.523	26.756	23.315	25.495	25.418	25.339	26.374	22.061	23.167
Zubizarreta	297.703	20.459	18.627	22.773	25.593	26.607	27.113	27.647	28.380	25.867	26.181	24.917	23.539
Hospitales	939.827	70.201	61.038	69.634	77.710	86.391	83.961	87.059	80.744	80.325	87.168	82.591	72.975
de niños	462.775	34.203	29.963	33.845	39.022	43.438	42.788	42.992	38.685	39.538	42.949	40.143	35.209
Elizalde	477.052	35.998	31.075	35.789	38.688	42.953	41.173	44.097	42.059	40.787	44.219	42.448	37.766
Hospitales	1.349.851	103.847	96.988	99.034	114.869	121.864	108.074	116.164	117.589	119.346	126.025	120.846	105.205
especializados	51.665	3.780	3.346	3.299	5.628	7.216	5.652	3.538	3.948	3.846	4.470	3.486	3.456
Alvear	30.516	2.164	2.827	2.213	2.320	1.949	2.709	2.659	2.549	2.861	2.959	2.686	2.620
Borda	251.961	22.114	18.945	20.396	21.779	20.444	18.634	19.585	20.860	21.661	25.367	22.238	19.938
Lagleyze	49.555	3.003	2.873	3.236	4.814	4.849	4.498	4.708	4.297	4.391	4.419	4.566	3.901
María Ferrer	41.139	3.017	3.101	3.096	3.604	3.565	3.761	3.512	3.143	3.329	3.669	3.675	3.667
Moyano	131.387	10.703	9.349	8.889	10.661	12.906	10.731	11.627	11.683	11.457	11.978	12.818	8.585
Muñiz	103.480	8.396	8.105	7.905	8.972	9.045	8.250	8.705	9.175	8.833	9.566	8.959	7.569
Oncología	67.389	7.050	5.363	5.271	5.000	4.988	4.673	5.768	5.955	5.469	6.167	5.858	5.827
Quemados	40.239	3.544	2.732	2.543	3.723	3.899	3.334	3.522	3.378	3.520	3.532	3.556	2.956
Rehab. Psicoofísica	60.280	4.461	3.752	4.340	5.214	5.603	5.179	5.571	5.358	5.657	5.653	5.584	3.908
Rocca	257.623	13.943	16.772	17.529	21.064	25.052	21.590	24.249	24.266	24.650	24.275	23.657	20.576
Santa Lucía	160.008	12.830	12.161	11.761	13.010	12.998	11.746	14.085	13.956	14.541	15.449	14.430	13.041
Sarda	22.467	2.106	1.957	1.964	2.023	1.905	1.823	1.730	1.797	1.585	1.715	2.015	1.847
Tobar García	82.142	6.736	5.705	6.592	7.057	7.445	5.494	6.905	7.224	7.546	6.806	7.318	7.314
Udaondo													

¹ No se incluye la especialidad Psicopatología y Salud Mental. Fuente: Dirección General de Estadística y Censos (G.C.B.A.) sobre la base de datos de la Dirección de Estadísticas para la Salud de la Secretaría de Salud.

Cuadro 25 Egresos por mes según hospital (G.C.B.A.). Ciudad de Buenos Aires. Año 2002

Hospital	Total	Enero	Febrero	Marzo	Abril	Mayo	Junio	Julio	Agosto	Setiembre	Octubre	Noviembre	Diciembre
Total	189.184	14.541	13.755	15.106	15.485	16.352	15.198	16.880	16.369	16.090	16.806	16.324	16.278
Hospitales grai.	130.669	10.214	9.554	10.476	10.613	11.168	10.479	11.761	11.322	11.258	11.512	11.130	11.182
Agudos	10.224	833	603	774	792	850	763	981	886	885	987	1.002	868
Argerich	13.614	1.100	945	1.062	1.164	1.162	1.066	1.170	1.203	1.242	1.197	1.152	1.151
Durand	10.906	895	872	887	937	929	888	1.068	931	950	906	791	852
Fernández	11.208	836	847	912	893	968	889	994	904	956	1.030	1.012	967
Penna	11.908	1.001	944	953	906	964	955	1.020	1.001	1.047	1.037	970	1.110
Piñero	11.253	919	845	917	919	1.012	891	1.023	991	936	973	911	916
Pirovano	10.896	843	791	823	900	931	865	967	948	957	953	943	975
Ramos Mejía	12.814	956	848	970	1.006	1.090	1.038	1.203	1.134	1.157	1.135	1.148	1.129
Rivadavia	10.049	682	728	835	842	926	834	892	872	828	863	910	837
Santojanni	13.194	1.063	1.083	1.176	1.088	1.042	1.066	1.064	1.133	1.188	1.125	1.041	1.125
Tomú	4.759	337	336	376	324	380	386	449	455	408	470	431	407
Vélez Sársfield	6.518	500	524	532	557	603	501	612	584	441	535	547	582
Zubizarreta	3.326	249	188	259	285	311	337	318	280	263	301	272	263
Hospitales grai.	21.247	1.471	1.338	1.628	1.810	2.025	1.768	1.958	1.881	1.749	1.967	1.835	1.817
de niños	9.924	656	663	768	810	947	834	924	894	771	923	864	870
Elizalde	11.323	815	675	860	1.000	1.078	934	1.034	987	978	1.044	971	947
Hospitales especializados	37.268	2.856	2.863	3.002	3.062	3.159	2.951	3.161	3.166	3.093	3.327	3.359	3.279
Alvear	749	45	51	57	74	83	48	69	55	61	56	71	79
Borda	1.488	109	96	123	114	115	124	137	122	130	144	141	133
Lagleyze	2.991	241	203	235	259	229	233	257	269	247	279	289	250
María Ferrer	1.358	100	105	104	111	116	90	131	105	105	120	137	134
Moyano	1.195	91	85	91	88	106	99	94	87	117	97	128	112
Muñiz	4.668	319	343	370	374	437	378	369	400	371	467	404	436
Oncología	2.806	185	224	228	238	234	244	223	239	248	236	264	243
Quemados	1.599	112	128	120	127	136	113	144	137	139	150	156	137
Rehab. Psicosfísica	604	22	34	33	44	58	44	52	59	53	55	77	73
Rocca	291	17	23	13	17	20	22	34	12	19	24	38	52
Santa Lucía	1.360	95	90	93	113	124	106	117	121	115	134	139	113
Sardá	15.434	1.296	1.279	1.337	1.260	1.240	1.244	1.290	1.301	1.268	1.332	1.279	1.308
Tobar García	302	21	26	31	30	19	16	28	30	21	25	30	25
Udaondo	2.423	203	176	167	213	242	190	216	229	189	208	206	184

Fuente: Dirección General de Estadística y Censos (G.C.B.A.) sobre la base de datos de la Dirección de Estadísticas para la Salud de la Secretaría de Salud.

Fe de erratas

En el **SEC informa** del mes de septiembre de 2003 se produjo un error en la última columna del cuadro 22 de la página 20. A continuación se presentan los datos correctos.

Tipo de delito	Primer semestre 2003
	Promedio
Total	538,1
Contra las personas (culposos)	21,9
Contra las personas (dolosos)	37,3
Contra la libertad	40,5
Contra la propiedad	379,8
Leyes especiales o decretos leyes	12,3
Ley 23.737 (estupefacientes)	29,6
Otros delitos	16,7

Publicaciones de este mes

Informe de Resultados:

- (84) La mortalidad por SIDA en la ciudad de Buenos Aires a partir de la década de los 90
- (85) Encuesta Industrial Mensual (datos de junio de 2003)
- (86) Estadística de Edificación (datos de septiembre de 2003)
- (87) Índice de Precios al Consumidor de la Ciudad de Buenos Aires (datos de septiembre de 2003)
- (88) Encuesta de Indicadores Laborales (datos de agosto de 2003)