



ISSN: 1514-0636

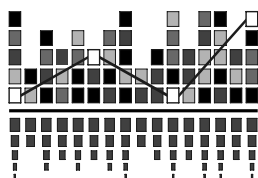
Gobierno de la Ciudad Autónoma de Buenos Aires
Dirección General de Estadística y Censos

SEC *informa*

Sistema Estadístico de la Ciudad

Agosto 2003

Presentación	2
Indicadores económicos de coyuntura	2
Recaudación impositiva	2
Empleo privado formal	5
Actividad comercial	6
Ventas en supermercados	6
Ventas en centros de compra (shoppings)	6
Recaudación y circulación por autopistas	8
Mercado inmobiliario	8
Encuesta industrial mensual	9
Índice de precios al consumidor de la Ciudad de Buenos Aires	12
Encuesta de ocupación hotelera	14
Actividad de la construcción en la Ciudad de Buenos Aires	16
Producto Bruto Geográfico	18
Empleo en la Ciudad de Buenos Aires	19
Publicaciones de este mes	20



Dirección General de Estadística y Censos

Av. San Juan 1340 - (1148) Buenos Aires - Tel.: 4307-3547 Tel/fax: 4307-6041 e-mail: bibdgeyc@buenosaires.gov.ar

Presentación

El "SEC informa" del mes de agosto, presenta, como lo hace habitualmente los Indicadores de coyuntura, referidos a la actividad económica y laboral.

Se agrega información relativa al Producto Bruto Geográfico de la ciudad, material que se produce cada seis meses y que completa la descripción del panorama económico.

Hay además en este número datos adicionales acerca del empleo producidos por el relevamiento de la Encuesta Permanente de Hogares que lleva a cabo INDEC, que permiten analizar la situación de la ocupación y el empleo en la ciudad a través de las últimas mediciones.

Se recuerda que tanto este boletín, como todas las publicaciones que esta Dirección General produce, se encuentran disponibles en su versión completa, en la dirección de internet de la página del Gobierno de la Ciudad (www.buenosaires.gov.ar). Desde la página de inicio, en la columna de la izquierda, ingresando a Sistema Estadístico, se accede al listado completo en los distintos formatos de publicaciones existentes. Desde esta ubicación es posible desplegar lo que se elija y leerlo o imprimirlo.

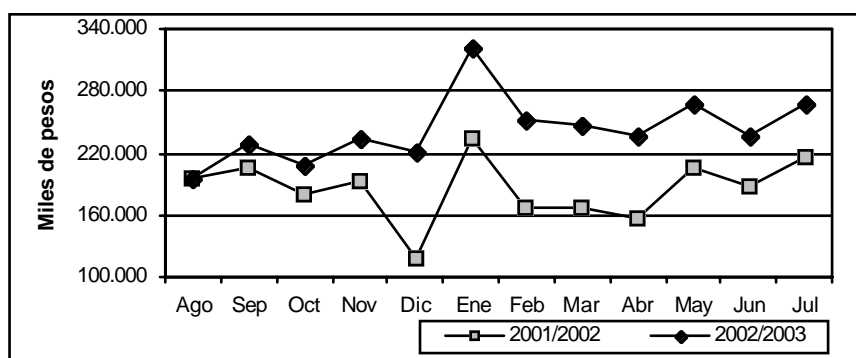
Nuestra dirección electrónica, como siempre, está disponible para cualquier requerimiento: bibdgeyc@buenosaires.gov.ar

Lic. Martín J. Moreno
Director General

Indicadores económicos de coyuntura Recaudación Impositiva

Comprende la recaudación de los principales impuestos y las tasas correspondientes al Gobierno de la Ciudad de Buenos Aires. Se presenta en forma separada la recaudación sobre los Ingresos Brutos, por su fuerte peso en el total de la recaudación, y porque permite una aproximación a la evolución de la actividad económica de la Ciudad. En cada actividad están agregados los tres tipos de convenio existentes: Convenio Multilateral, Contribuyentes Locales y Agentes de Retención.

Gráfico 1 Recaudación Impositiva del Gobierno de la Ciudad de Buenos Aires.
Agosto de 2001 / julio de 2002 y agosto de 2002 / julio de 2003.
Ciudad de Buenos Aires (en miles de pesos)



Fuente: Dirección General de Rentas (G.C.B.A.).

Cuadro 1 Recaudación Impositiva del Gobierno de la Ciudad de Buenos Aires. Agosto de 2002 / julio de 2003.
Total general y por principales impuestos (en pesos y variación porcentual)

	Total	Impuesto sobre ingresos brutos	Alum., barrido y limpieza	Patentes de vehículos	Contribución por publicidad	Moratoria, facilita- des y gravámenes varios
2002						
Agosto	195.946.593	147.267.036	16.039.573	19.953.025	106.287	12.580.672
Septiembre	229.576.190	149.585.972	57.294.084	8.329.963	1.384.773	12.981.398
Octubre	209.606.322	150.588.233	19.155.475	23.058.096	635.814	16.168.704
Noviembre	233.807.601	156.131.835	54.807.247	8.893.268	145.361	13.829.890
Diciembre	220.865.339	165.656.574	18.982.472	23.275.738	1.367.677	11.582.878
2003						
Enero	322.349.245	187.728.195	113.190.968	9.286.475	226.525	11.917.083
Febrero	251.877.392	166.292.465	19.424.910	54.469.907	99.999	11.590.111
Marzo	248.040.973	166.387.919	55.369.786	12.190.834	1.516.966	12.575.468
Abril	235.970.924	170.216.649	20.126.348	30.735.802	618.512	14.273.613
Mayo	268.309.320	179.249.663	63.473.896	11.743.945	235.676	13.606.140
Junio	236.787.014	168.543.977	20.927.277	32.365.646	1.270.269	13.679.845
Julio	268.144.749	174.972.829	62.421.943	14.759.668	345.208	15.645.101
Variación porcentual:						
Julio 2003 resp. Julio 2002	24,6	25,7	21,0	54,2	-12,0	8,3
Acum. Ene/Jul 2003 resp. Ene/Jul 2002	37,1	39,5	26,0	53,7	8,1	28,7

Nota: Dado que el vencimiento de varios impuestos no es mensual no corresponde realizar la comparación julio / junio 2003.

Fuente: Dirección General de Rentas (G.C.B.A.).

Cuadro 2 Recaudación impositiva sobre los Ingresos Brutos. Ciudad de Buenos Aires. Total general y por rama de actividad. Agosto de 2002 / julio de 2003. (en pesos y variación porcentual)

	Total	Comercio por mayor	Comercio por menor	Restaurantes y hoteles	Transporte Almacen. y comun.	Estab. Financ., seguros, inmuebles, serv. Téc. y prof.	Servicios comunales, sociales y personales	Resto de actividades
2002								
Agosto	144.428.792	16.648.753	9.692.200	2.526.449	18.313.800	57.709.789	10.107.361	29.430.440
Septiembre	147.871.671	16.577.007	10.684.106	2.343.522	17.670.805	58.272.685	9.975.500	32.348.045
Octubre	142.670.710	18.186.135	9.937.538	2.361.276	17.333.407	52.981.402	9.362.376	32.508.576
Noviembre	150.387.618	18.701.265	13.407.792	2.586.965	16.840.861	54.725.752	9.902.947	34.222.036
Diciembre	158.927.109	18.494.281	15.802.957	2.664.297	18.944.862	59.887.140	10.334.095	32.799.477
2003								
Enero	174.807.375	22.301.957	17.625.819	2.698.127	20.176.531	64.467.911	10.627.990	36.909.040
Febrero	160.730.296	18.011.123	11.061.958	2.257.630	19.548.055	61.140.619	10.670.937	38.039.974
Marzo	161.657.908	15.551.151	10.881.973	2.417.176	19.088.272	67.435.449	11.007.117	35.276.769
Abril	166.855.601	18.514.533	12.397.201	3.043.145	18.329.889	61.873.589	11.045.713	41.651.531
Mayo	177.647.318	20.166.212	13.423.646	2.797.404	20.948.295	62.689.661	11.492.263	46.129.838
Junio	165.643.213	20.058.316	13.151.922	2.778.262	20.007.027	53.823.943	11.439.614	44.384.130
Julio	172.642.664	20.798.093	13.886.062	3.083.396	18.292.509	58.881.039	12.251.616	45.449.950
Variación porcentual:								
Julio 2003 resp.								
Junio 2003	4,2	3,7	5,6	11,0	-8,6	9,4	7,1	2,4
Julio 2003 resp.								
Julio 2002	24,8	24,5	44,2	43,5	12,5	2,6	37,6	66,3
Acum. Ene/Jul 2003								
resp. Ene/Jul 2002	37,2	60,5	43,7	42,9	17,0	14,6	50,3	87,6

Nota: La diferencia en la información sobre Ingresos Brutos suministrada en este cuadro con respecto al anterior, se debe a que la misma es tomada en otra etapa de procesamiento.

Fuente: Dirección General de Rentas (G.C.B.A.).

Empleo privado formal

Esta información proviene de la Encuesta de Indicadores Laborales (EIL), un relevamiento mensual realizado por la Dirección General de Estadística y Censos del Gobierno de la Ciudad de Buenos Aires en conjunto con el Ministerio de Trabajo, Empleo y Formación de Recursos Humanos de la Nación. Tiene como propósito medir la evolución y características principales del empleo asalariado formal privado de la Ciudad de Buenos Aires. El universo de la encuesta comprende al conjunto de las empresas privadas pertenecientes a las actividades secundarias y terciarias localizadas en la Ciudad y que cuentan con un plantel de más de 10 ocupados registrados en el Sistema de Seguridad Social. Para más información ver el Informe de Resultados correspondiente en nuestro Centro de Documentación.

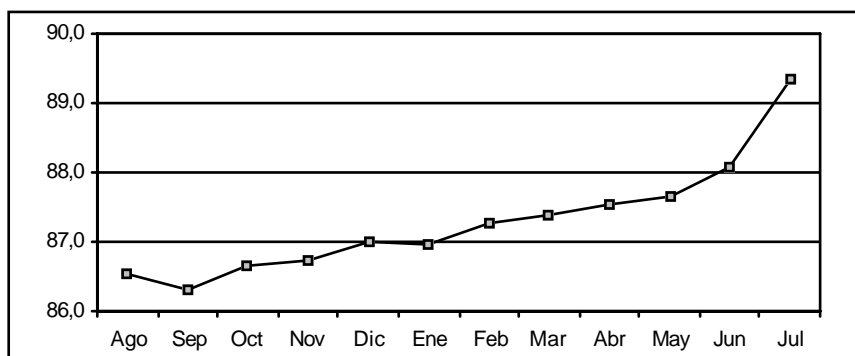
Cuadro 3 Evolución del empleo formal privado. Ciudad de Buenos Aires. Enero / julio de 2003 (Índice mayo 2000 = 100 y variación porcentual)

Período	Índice base mayo'00=100	Variación porcentual			
		Respecto al mes anterior	Acumulado en los últimos 6 meses	Acumulado en los últimos 12 meses	Acumulado desde enero hasta cada mes del mismo año
2003					
Enero	87,0	0,0	0,0	-5,0	0,0
Febrero	87,3	0,3	0,8	-3,7	0,3
Marzo	87,4	0,1	1,2	-3,0	0,5
Abril	87,6	0,2	1,0	-1,6	0,6
Mayo	87,7	0,1	1,1	-0,6	0,8
Junio	88,1	0,5	1,3	0,6	1,3
Julio	89,4	1,4	2,7	2,8	2,7

Nota: Las tasas de variación mensual contienen un desvío estándar estimado en 0,2.

Fuente: Dirección General de Estadística y Censos (G.C.B.A.) sobre la base de EIL/CBA.

Gráfico 2 Evolución del nivel de empleo formal privado. Ciudad de Buenos Aires. Agosto de 2002 / julio de 2003 (Índice mayo 2000=100)



Fuente: Dirección General de Estadística y Censos (G.C.B.A.) sobre la base de EIL/CBA.

Actividad Comercial

Se incluye aquí información de las ventas en supermercados y centros de compras. Las ventas totales corresponden al monto total en pesos de las ventas efectuadas a lo largo de cada mes, valuadas al precio de venta en el establecimiento vendedor, incluyendo IVA y neto de bonificaciones o descuentos de cualquier tipo. No se incluyen cargos ni intereses por financiación. La evolución de las series, muestra una alta sensibilidad según el número de fines de semana del mes, y otros factores estacionales tales como festividades, feriados, pagos de aguinaldo, etc

Con el objeto de aislar el efecto de las variaciones en los precios, se incluyen ambas series a valores constantes, expresadas como índices en base 1997=100. Para su cálculo se utilizan los índices de precios suministrados por INDEC, elaborados para este fin.

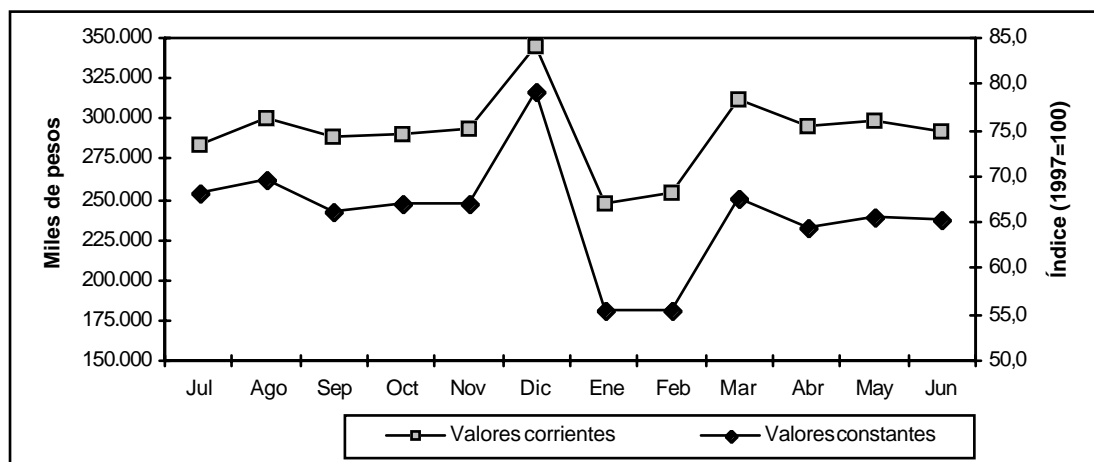
Ventas en Supermercados

Corresponde a la actividad de las empresas de supermercados que cuentan por lo menos con alguna boca de expendio cuya superficie de venta supere los 300m².

Las ventas en junio de 2003, fueron realizadas a través de 312 bocas de expendio.

Gráfico 3 Supermercados. Ventas totales en la Ciudad de Buenos Aires.

Julio de 2002 / junio de 2003 (en miles de pesos para valores corrientes, e Índice 1997=100 para valores constantes)



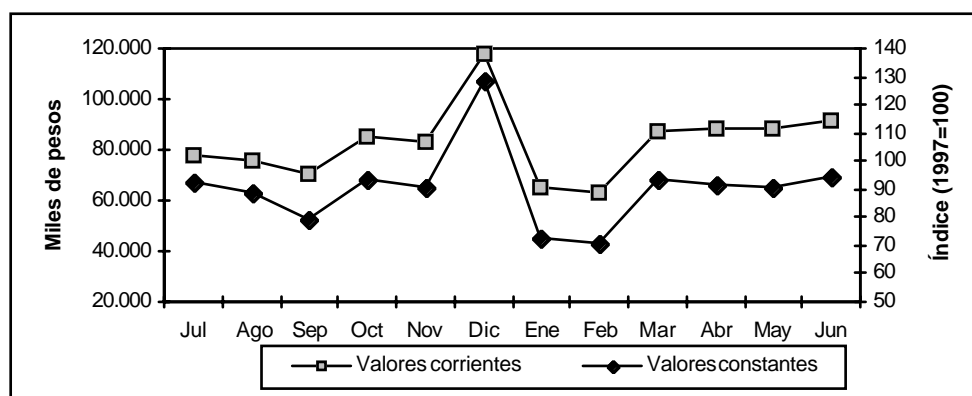
Fuente: Encuesta de Supermercados. INDEC.

Ventas en Centros de Compras (shoppings)

Corresponde a la actividad de los Centros de Compras ubicados en la Ciudad de Buenos Aires. Se incluyen las ventas en aquellos locales que desarrollan una actividad comercial cuya medición sea factible (en términos de volúmenes de venta), sin considerarse las actividades no estrictamente comerciales (bancos, correos, etc.) ni las góndolas o stands. Tampoco se consideran las ventas de los supermercados que se ubican dentro de los centros de compras.

En junio de 2003 las ventas fueron realizadas en 14 centros de compras a través de 1.083 locales activos.

Gráfico 4 Centros de compras (shoppings). Ventas totales en la Ciudad de Buenos Aires. Julio de 2002 / junio de 2003 (en miles de pesos para valores corrientes, e Índice 1997=100 para valores constantes)



Fuente: Encuesta de Centros de Compras. INDEC.

Cuadro 4 Ventas totales efectuadas en supermercados y centros de compras (shoppings) de la Ciudad de Buenos Aires. Julio de 2002 / junio de 2003 (en miles de pesos para valores corrientes, Índice 1997=100 para valores constantes y variación porcentual)

	Supermercados ¹		Centros de compras ²	
	Corrientes	Constantes	Corrientes	Constantes
	miles de pesos	Índice 1997=100	miles de pesos	Índice 1997=100
2002				
Julio	284.056	68,1	78.354	93,1
Agosto	299.926	69,8	75.862	88,4
Septiembre	289.305	66,2	70.167	79,1
Octubre	290.665	66,9	85.092	93,4
Noviembre	294.396	67,0	82.825	90,6
Diciembre	345.200	79,1	117.895	128,4
2003				
Enero	247.835	55,4	65.328	73,0
Febrero	253.738	55,5	63.670	71,2
Marzo	311.381	67,6	87.201	93,5
Abril	295.415	64,4	88.213	91,5
Mayo	298.220	65,5	88.210	91,1
Junio	292.463	65,4	91.785	94,9
Variación porcentual:				
junio 2003 resp. Mayo 2003	-1,9	-0,1 ³	4,1	4,2 ³
junio 2003 resp. Junio 2002	1,7	-9,5 ³	22,1	5,7 ³
Acum. Ene/Jun 2003 resp. Ene/Jun 2002	13,0	-20,5 ³	46,5	13,6 ³

Nota: ¹ En junio de 2003 las ventas fueron realizadas a través de 312 bocas de expendio.

² En junio de 2003 las ventas fueron realizadas en 14 centros de compra a través de 1.083 locales activos.

³ Las variaciones porcentuales se calculan sobre los valores absolutos.

Fuente: Supermercados: Encuesta de Supermercados. INDEC. Centros de Compras: Encuesta de Centros de Compras. INDEC.

Recaudación y Circulación por Autopistas

Los datos corresponden a las autopistas que tienen puestos de peaje dentro de la Ciudad de Buenos Aires. Los datos de circulación reflejan la cantidad de vehículos pasantes, incluyendo a todos aquellos exentos de pago como ambulancias, policía, bomberos, gendarmería, y servicio penitenciario. Los datos de recaudación incluyen los pagos por cabina de peaje y el telepeaje.

Cuadro 5 Autopistas. Recaudación y circulación. Ciudad de Buenos Aires. Febrero / julio de 2003 (en pesos y número de vehículos)

	Recaudación	Circulación
	Pesos	Vehículos
2003		
Febrero ¹	7.094.684	3.988.940
Marzo	9.113.467	5.983.415
Abril	9.451.990	6.182.326
Mayo	8.235.828	6.393.684
Junio	8.085.582	5.942.749
Julio	9.329.010	6.195.674
Variación porcentual		
Julio 2003 resp. Junio de 2003	15,4	4,3
Julio 2003 resp. Julio 2002	4,4	9,1
Acum. Ene/Jul 2003 resp. Ene/Jul 2002 ²	4,5	12,8

¹Sólo se dispone temporariamente de información de la empresa AUSA.

²Para la comparación del acumulado interanual, se excluyó en el mes de febrero de ambos años a la Autopista A. Illia, con el objetivo de hacer dichos períodos comparables.

Nota: A partir de Marzo, para la autopista A. Illia se produjo una reducción en el monto del peaje de las diferentes categorías de vehículos.

Fuente: AUSA y Covimet.

Mercado Inmobiliario

Se incluye la información de las escrituras, hipotecas y actos judiciales transferenciales de dominio (propiedad), que fueron anotadas en el Registro de la Propiedad Inmueble de la Ciudad de Buenos Aires. Estos datos permiten una aproximación a la evolución del mercado inmobiliario.

Cuadro 6 Mercado inmobiliario. Escrituras y Actos judiciales anotados en el Registro de la Propiedad Inmueble. Ciudad de Buenos Aires. Febrero / julio de 2003 (en cantidad y variación porcentual)

	Escrituras			Actos Judiciales transf. de dom.
	Total	Traslativas de dominio	Hipotecas	
2003				
Febrero	4.887	4.738	149	899
Marzo	5.527	5.335	192	1.300
Abril	6.795	6.604	191	1.250
Mayo	7.926	7.655	271	1.387
Junio	7.190	6.974	216	1.337
Julio	8.474	8.189	285	1.523
Variación porcentual				
Julio 2003 resp. Junio de 2003	17,9	17,4	31,9	13,9
Julio 2003 resp. Julio 2002	21,4	21,2	27,8	15,1
Acum. Ene/Jul 2003 resp. Ene/Jul 2002	-1,4	-0,3	-25,5	13,1

Fuente: Registro de la Propiedad Inmueble.

Encuesta Industrial Mensual

Aquí se presentan datos provisorios de la Encuesta Industrial Mensual (EIM).

Esta encuesta tiene por objetivo la medición de la actividad industrial en términos de ventas, producción, ocupación, horas y salarios, con el fin de elaborar indicadores que den cuenta de la evolución coyuntural del sector. Para deflactar los valores corrientes se utilizó la evolución del Índice de Precios Básicos del Productor (IPP), resultando la serie a precios constantes de Octubre de 2001. La EIM forma parte de un programa de relevamiento a la industria manufacturera que esta Dirección realiza conjuntamente con el Instituto Nacional de Estadística y Censos (INDEC). Tanto el formulario como la metodología de relevamiento y control son iguales a los utilizados por INDEC. Para mayor información, ver el informe de resultados correspondiente en nuestro Centro de Documentación.

Cuadro 7 Encuesta Industrial Mensual. Valor de la producción, volumen físico de la producción, personal asalariado, horas trabajadas y salarios brutos. Ciudad de Buenos Aires. I trimestre 2002 / I trimestre 2003 (Base IV trimestre 2001 = 100)

Rama de actividad	2002				2003
	I trimestre	II trimestre	III trimestre	IV trimestre	I trimestre
Valor de la Producción					
Total	99,9	144,3	162,0	183,4	173,3
Alimentos, bebidas y tabaco	89,3	101,0	126,6	158,3	142,4
Textiles y confecciones	105,1	187,6	218,7	234,6	232,6
Papel e imprenta	71,7	98,4	116,9	131,3	115,3
Prod. químicos excepto medicamentos de uso humano	124,5	201,7	240,1	269,2	283,8
Medicamentos de uso humano	116,8	160,4	140,9	156,0	135,4
Productos metálicos, maquinaria y equipos	95,8	162,5	171,4	188,3	175,9
Otras industrias manufactureras	95,1	156,8	221,6	221,1	190,7
Volumen físico de la producción					
Total	86,8	87,2	83,9	92,1	86,9
Alimentos, bebidas y tabaco	77,6	62,0	66,2	79,8	71,7
Textiles y confecciones	92,8	124,7	131,0	133,3	133,1
Papel e imprenta	64,3	70,4	74,6	83,1	73,4
Prod. químicos excepto medicamentos de uso humano	108,7	107,1	96,8	103,2	105,8
Medicamentos de uso humano	99,9	93,5	75,2	81,8	70,7
Productos metálicos, maquinaria y equipos	79,1	88,6	83,5	90,9	86,6
Otras industrias manufactureras	83,5	95,1	115,3	110,7	95,3
Personal asalariado	96,0	93,6	92,1	92,8	94,1
Horas trabajadas	83,8	93,1	93,8	94,2	88,3
Salarios brutos	95,7	93,9	95,1	99,9	103,7

Fuente: Dirección General de Estadística y Censos (G.C.B.A.).

Cuadro 8 Encuesta Industrial Mensual. Venta de producción propia, ingreso por producción, personal asalariado, horas trabajadas por el personal asalariado y salarios brutos. Valores corrientes y constantes de Octubre 2001. Mayo de 2002 / mayo de 2003 (Índice Base Octubre 2001 = 100). Valores provisorios

Indicadores	2002						2003						
	May	Jun	Jul	Ago	Sep	Oct	Nov	Dic	Ene	Feb	Mar	Abr	May
Valores corrientes													
Venta de producción propia¹	142,2	134,3	155,3	153,3	157,2	171,1	162,9	187,2	164,5	153,3	172,6	182,0	182,5
Alimentos, bebidas y tabaco	109,2	107,9	121,2	134,4	132,8	148,1	155,3	177,9	146,7	138,7	148,0	139,0	160,7
Textiles y confecciones	140,2	130,5	150,4	149,4	168,6	179,1	170,5	182,8	153,4	132,0	179,3	175,7	172,9
Papel e imprenta	98,8	107,3	123,1	125,9	117,1	127,8	129,0	157,5	107,0	103,1	133,9	126,9	128,8
Prod. químicos excepto medicamentos de uso humano	192,6	186,7	218,6	213,3	232,3	246,0	205,2	261,7	241,2	226,6	247,2	284,7	259,5
Medicamentos de uso humano	165,5	131,2	153,0	135,6	136,7	154,3	149,2	141,7	160,7	137,3	149,6	164,5	167,9
Productos metálicos, maquinaria y equipos	149,7	144,0	164,6	163,9	162,2	181,8	179,3	199,8	173,6	184,1	186,6	211,3	213,3
Otras industrias manufactureras	90,3	89,1	112,3	107,7	125,0	112,2	117,4	139,4	118,7	110,2	127,3	135,5	141,8
Ingreso por producción²	140,7	133,1	153,1	151,5	155,4	171,5	161,7	185,0	162,3	152,8	171,2	180,2	182,5
Valores constantes de Octubre 2001													
Venta de producción propia¹	86,2	74,3	82,7	79,1	80,1	86,1	82,2	94,3	83,1	77,2	86,2	91,5	90,4
Alimentos, bebidas y tabaco	66,9	61,1	65,3	69,2	67,4	74,3	78,1	89,1	73,7	69,6	73,9	69,9	80,6
Textiles y confecciones	93,4	81,5	92,6	89,2	99,1	102,3	97,1	103,5	88,4	75,5	102,5	100,5	84,9
Papel e imprenta	69,8	70,4	79,2	80,5	74,0	80,5	81,9	99,8	68,0	65,8	85,4	80,7	82,0
Prod. químicos excepto medicamentos de uso humano	104,2	86,0	94,0	86,3	91,6	95,1	80,1	102,2	93,0	86,0	91,4	106,9	98,7
Medicamentos de uso humano	96,0	72,1	82,8	71,8	72,9	81,6	78,3	74,1	84,1	71,7	78,3	86,2	87,7
Productos metálicos, maquinaria y equipos	82,5	73,1	81,4	79,6	78,6	87,7	86,9	96,8	85,1	91,3	92,2	105,4	107,3
Otras industrias manufactureras	55,2	50,2	59,8	56,6	64,8	56,7	59,5	70,3	60,3	55,4	64,0	67,7	70,9
Ingreso por producción²	85,3	73,7	81,6	78,2	79,2	86,3	81,6	93,2	82,0	76,9	85,6	90,6	90,4
Personal asalariado	92,8	92,0	91,2	90,9	91,7	91,8	92,1	92,1	92,7	93,0	93,9	94,5	94,0
Horas trabajadas por el personal asalariado	91,8	85,3	90,5	89,0	89,2	92,0	90,2	88,5	82,8	79,8	90,0	93,8	96,1
Salarios brutos³ (valores corrientes)	94,9	93,3	94,7	93,9	95,9	96,9	97,0	105,6	110,1	99,6	100,6	103,2	104,3

Nota y fuente en página siguiente.

Viene de cuadro 8

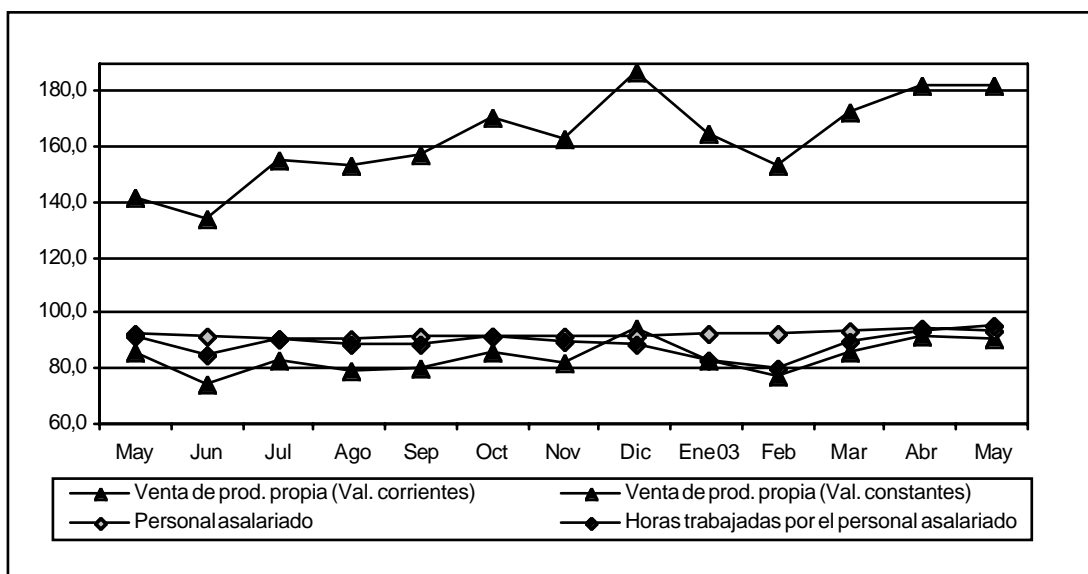
Nota: ¹ Venta de producción propia es la venta devengada por el local durante el mes de referencia de los bienes elaborados en el local o mandados a elaborar por terceros, con materia prima propia del local a precio de venta de fábrica. Este dato no incluye IVA, impuestos a los combustibles, ni impuestos internos, pero sí incluye el valor de los subsidios que pudieran tener.

² Ingreso por Producción incluye la suma de las variables: venta de bienes producidos con materia prima propia; trabajos industriales realizados para terceros; reparaciones de maquinarias y equipos que pertenecen a terceros.

³ Salarios Brutos incluyen retribuciones por horas normales, horas extra, otros pagos habituales y vacaciones.

Fuente: Dirección General de Estadística y Censos (G.C.B.A.).

Gráfico 5 Encuesta Industrial Mensual. Venta de producción propia a valores corrientes y constantes de Octubre de 2001, personal asalariado y horas trabajadas por el personal asalariado. Mayo de 2002 / mayo de 2003 (Índice base Octubre 2001 = 100).



Nota: Valores provisionarios.

Fuente: Dirección General de Estadística y Censos (G.C.B.A.).

Índice de precios al consumidor de la Ciudad de Buenos Aires

El Índice de Precios al Consumidor de la Ciudad de Buenos Aires, fue calculado por el INDEC en respuesta al requerimiento de esta Dirección General para disponer de un índice de precios específico para esta jurisdicción. El mismo se elaboró utilizando los índices elementales (a nivel de variedad) del IPC-GBA base 1999=100 y la estructura del consumo de los hogares residentes en esta jurisdicción, que surge de la Encuesta Nacional de Gastos de los Hogares (ENGH) '96/97, para los capítulos, grupos y subgrupos de bienes y servicios. Para la selección de productos y sus variedades en cada subgrupo se consideró la composición del consumo de la región metropolitana. Dadas las diferencias significativas que existen entre las estructuras de gastos de los hogares residentes en la Ciudad de Buenos Aires respecto a los hogares residentes en los partidos que integran el Gran Buenos Aires, se considera de utilidad presentar también los datos correspondientes al agregado GBA.

Teniendo en cuenta que las muestras de informantes de precios no fueron diseñadas para dar resultados específicos a nivel de la ciudad y que tampoco se cuenta con información estadística sobre localización geográfica de las compras realizadas por los hogares residentes en ella, siendo probable que una parte se haga en negocios situados fuera de esa jurisdicción, se optó por utilizar, en esta primera etapa, los precios medios del Área Metropolitana en su conjunto.

Información más detallada puede encontrarse en el informe de resultados N° 73.

Cuadro 9 Índice de precios al consumidor según capítulos. Gran Buenos Aires y Ciudad de Buenos Aires. Julio de 2003. Base 1999=100. Índices y variaciones respecto del mes anterior y de diciembre de 2001

Nivel general y capítulos	Índice julio 2003		Variación respecto junio de 2003		Variación respecto diciembre de 2001	
	GBA	Ciudad Bs.As.	GBA	Ciudad Bs.As.	GBA	Ciudad Bs.As.
Nivel general	141,03	138,11	0,4	0,6	44,5	41,4
Alimentos y bebidas	154,08	152,30	-	0,1	61,0	57,9
Indumentaria	153,85	153,40	-2,1	-2,3	67,1	67,6
Vivienda y servicios básicos	115,44	117,52	-	-	18,3	19,9
Equipamiento y mantenimiento del hogar	148,46	138,58	-0,2	-0,1	55,3	44,4
Atención médica y gastos para la salud	134,62	132,84	0,1	0,2	31,4	28,7
Transporte y comunicaciones	132,96	133,01	-	0,1	32,6	34,3
Esparcimiento	153,54	152,50	3,8	4,7	60,8	60,7
Educación	105,40	104,08	0,3	0,3	7,9	6,6
Otros bienes y servicios	150,82	146,07	4,6	4,3	45,9	42,7

Fuente: INDEC.

Cuadro 10 Índice de precios al consumidor según bienes y servicios. Gran Buenos Aires y Ciudad de Buenos Aires. Julio de 2003. Base 1999=100. Índices y variaciones respecto del mes anterior y de diciembre de 2001

Nivel general y capítulos	Índice julio 2003		Variación respecto junio de 2003		Variación respecto diciembre de 2001	
	GBA	Ciudad Bs.As.	GBA	Ciudad Bs.As.	GBA	Ciudad Bs.As.
Nivel general	141,03	138,11	0,40	0,60	44,50	41,40
Bienes	162,93	162,42	0,10	-	71,20	71,00
Servicios	116,16	118,33	1,00	1,30	15,80	18,40

Fuente: INDEC.

Cuadro 11 Índice de precios al consumidor según bienes y servicios. Ciudad de Buenos Aires. Base 1999=100. Agosto de 2002 / julio de 2003

	Bienes	Servicios	Nivel general
2002			
Agosto	155,25	110,99	130,85
Septiembre	158,23	111,16	132,29
Octubre	158,68	111,60	132,73
Noviembre	159,78	111,87	133,37
Diciembre	159,76	112,50	133,71
2003			
Enero	160,92	115,56	135,92
Febrero	162,18	115,60	136,50
Marzo	163,82	115,29	137,07
Abril	164,37	115,07	137,19
Mayo	163,97	113,91	140,52
Junio	162,34	116,82	137,25
Julio	162,42	118,33	138,11

Fuente: INDEC.

Encuesta de Ocupación Hotelera

Esta información proviene de la Encuesta de Ocupación Hotelera (EOH), cuyo relevamiento mensual es realizado por la Dirección General de Estadística y Censos del Gobierno de la Ciudad de Buenos Aires a partir de julio de 2002. La misma tiene por objetivo conocer las características generales del sector, en lo referido a la cantidad de habitaciones y plazas disponibles a la venta y efectivamente ocupadas, tarifa promedio por categoría, personal ocupado y salario promedio. La EOH releva una muestra representativa de los hoteles de 1 y 2 estrellas, y la totalidad de los establecimientos hoteleros de la ciudad categorizados de 3, 4 y 5 estrellas y apart hoteles. Se puede completar esta información consultando el Informe de Resultados correspondiente.

Cuadro 12 Cantidad de hoteles, habitaciones y plazas disponibles por categoría. Ciudad de Buenos Aires. Junio de 2003

	Total	Categoría						
		1 estrella	2 estrellas	3 estrellas	4 estrellas	5 estrellas	Apart	Sin categorizar
Cantidad de hoteles	211	27	41	41	51	15	24	12
Habitaciones disponibles	17.786	1.026	2.026	2.986	5.562	3.818	1.317	1.051
Plazas disponibles	36.247	2.144	4.031	6.291	11.468	7.617	2.642	2.054

Fuente: Dirección General de Estadística y Censos (G.C.B.A.), en base a datos de la Subsecretaría de Turismo de la Ciudad de Buenos Aires.

Cuadro 13 Tasa de ocupación de habitaciones¹ por categoría. Ciudad de Buenos Aires. Julio de 2002 / junio de 2003 (en porcentaje)

Período	Total	Categoría						
		1 estrella	2 estrellas	3 estrellas	4 estrellas	5 estrellas	Apart	
2002								
Julio	43,6	21,8	30,1	50,1	54,0	32,0	47,3	
Agosto	41,6	32,3	28,2	45,1	57,9	36,7	49,5	
Septiembre	38,5	23,5	30,2	43,2	54,4	36,4	43,5	
Octubre	43,6	30,4	34,1	44,7	61,2	41,5	49,8	
Noviembre	52,4	33,4	34,8	45,3	67,3	48,8	58,0	
Diciembre	45,2	27,6	28,0	40,8	54,8	47,7	47,2	
2003								
Enero	40,3	17,1	30,0	35,3	48,3	43,7	42,5	
Febrero	47,1	24,1	32,3	42,6	56,7	50,5	47,2	
Marzo	55,7	46,8	37,9	48,4	66,0	59,0	53,7	
Abril	53,4	36,3	38,7	50,4	63,7	51,8	57,3	
Mayo	50,1	39,2	38,0	47,7	59,1	48,1	50,5	
Junio ²	52,0	40,2	39,0	50,7	60,3	49,8	55,7	

¹ Es la relación entre las habitaciones ocupadas y las habitaciones disponibles. Surge de dividir la cantidad de las primeras sobre la cantidad de las segundas.

² Valores provisorios.

Fuente: Dirección General de Estadística y Censos (G.C.B.A.).

Cuadro 14 Tarifa promedio¹ por categoría. Ciudad de Buenos Aires.
julio de 2002 / junio de 2003 (en pesos)

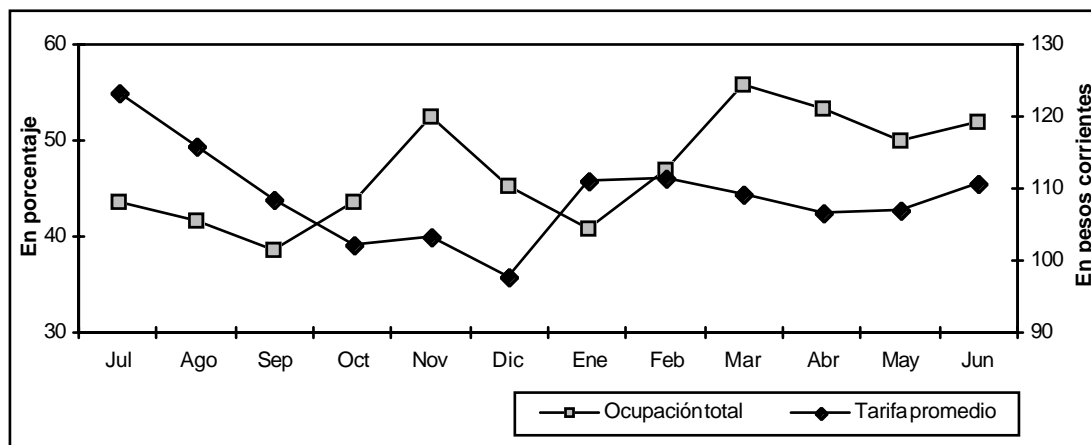
Período	Total	Categoría					Apart
		1 estrella	2 estrellas	3 estrellas	4 estrellas	5 estrellas	
2002							
Julio	123,2	35,3	37,3	56,8	89,6	344,8	90,9
Agosto	115,9	36,8	37,6	56,3	77,6	327,4	93,9
Septiembre	108,4	37,1	39,4	55,1	80,4	284,8	90,8
Octubre	102,1	38,0	37,2	57,2	82,7	299,5	98,2
Noviembre	103,2	35,8	42,0	60,9	88,0	292,7	99,7
Diciembre	97,6	38,4	38,9	61,8	86,5	256,6	103,6
2003							
Enero	110,3	33,9	40,6	55,5	83,9	252,5	100,2
Febrero	111,3	29,9	42,5	59,3	82,1	258,5	95,1
Marzo	109,4	37,7	40,1	60,9	82,0	244,6	105,9
Abril	106,6	32,6	37,9	61,5	82,8	234,8	101,4
Mayo	106,9	31,9	33,7	62,0	82,4	237,9	103,1
Junio ²	110,7	31,4	36,8	58,3	82,5	257,3	99,1

¹ Se refiere al precio de una habitación doble standard con baño privado. El precio está expresado en pesos y no incluye el Impuesto al Valor Agregado. Los valores representan el promedio, ponderado por las habitaciones ocupadas, de las tarifas efectivamente cobradas.

² Valores provisorios.

Fuente: Dirección General de Estadística y Censos (G.C.B.A.).

Gráfico 6 Tasas de ocupación y tarifa promedio de habitaciones. Ciudad de Buenos Aires.
Julio de 2002 / junio de 2003 (en porcentaje y pesos corrientes)



Fuente: Dirección General de Estadística y Censos (G.C.B.A.).

Actividad de la construcción en la Ciudad de Buenos Aires

En este informe se presentan los datos correspondientes a los permisos de obras de construcción y superficie cubierta, de Construcciones nuevas y Ampliaciones que fueron solicitados por los profesionales ante la Dirección General de Fiscalización de Obras y Catastro (D.G.F.O. y C.). Este trabajo contiene información de los últimos seis meses y permite tener un indicador de la actividad de la construcción privada en la Ciudad de Buenos Aires y comparar la evolución en el período. En los cuadros no se incluyen los permisos de obras pertenecientes a la Comisión de la Vivienda.

Cuadro 15 Permisos de construcción solicitados. Total, Construcciones nuevas y Ampliaciones (en número de permisos, m² y variación porcentual).
Ciudad de Buenos Aires. Febrero de 2003 / julio de 2003

Periodo	Total		Construcciones nuevas		Ampliaciones	
	Permisos	Superficie (m ²)	Permisos	Superficie (m ²)	Permisos	Superficie (m ²)
Febrero 2003	73	27.058	37	22.949	36	4.109
Marzo 2003	114	55.495	66	46.553	48	8.942
Abril 2003	77	56.365	57	52.104	20	4.261
Mayo 2003	217	225.813	160	212.498	57	13.315
Junio 2003	323	503.789	246	446.662	77	57.127
Julio 2003	99	61.800	57	43.426	42	18.374
Variación porcentual						
Jul 03/Jun 03	-69,3	-87,7	-76,8	-90,3	-45,5	-67,8
Jul 03/Jul 02	59,7	177,3	58,3	131,7	61,5	419,2
Ene -Jul 03/ Ene-Jul 02	218,5	691,9	346,8	808,4	95,0	303,0

Fuente: Dirección General de Estadística y Censos con datos de la DGFOyC (G.C.B.A.).

Cuadro 16 Cantidad y superficie cubierta de las viviendas nuevas según categoría, incluidas en los permisos solicitados (en m², número de viviendas y variación porcentual).
Ciudad de Buenos Aires. Febrero de 2003 / julio de 2003

Periodo	Superficie (m ²)	Total de viviendas	Viviendas nuevas por categoría			
			Sencilla	Confortable	Lujosa	Suntuosa
Febrero 2003	20.072	198	109	66	20	3
Marzo 2003	46.561	483	134	184	15	150
Abril 2003	49.357	489	123	254	40	72
Mayo 2003	201.991	1.991	601	976	103	311
Junio 2003	442.369	3.677	674	1.603	220	1.180
Julio 2003	31.170	279	89	169	11	10
Variación porcentual						
Jul 03/Jun 03	-93,0	-92,4	-86,8	-89,5	-95,0	-99,2
Jul 03/Jul 02	101,9	113,0	287,0	252,1	-54,2	-72,2
Ene -Jul 03/Ene-Jul 02	1.069,3	1.045,6	691,9	1.187,7	651,8	1.763,4

Fuente: Dirección General de Estadística y Censos con datos de la DGFOyC (G.C.B.A.).

Cuadro 17 Permisos de construcción solicitados según destino. Total, Construcciones nuevas y Ampliaciones (en número de permisos y variación porcentual).
Ciudad de Buenos Aires. Febrero de 2003 / julio de 2003

Período	Univivienda			Multivivienda			Otros destinos		
	Total	C. nuevas	Ampliac.	Total	C. nuevas	Ampliac.	Total	C.nuevas	Ampliac.
Febrero 2003	28	14	14	35	19	16	10	4	6
Marzo 2003	34	17	17	61	42	19	19	7	12
Abril 2003	21	13	8	43	37	6	13	7	6
Mayo 2003	41	19	22	148	125	23	28	16	12
Junio 2003	45	20	25	230	200	30	48	26	22
Julio 2003	38	19	19	44	29	15	17	9	8
Variación porcentual									
Jul 03/Jun 03	-15,6	-5,0	-24,0	-80,9	-85,5	-50,0	-64,6	-65,4	-63,6
Jul 03/Jul 02	90,0	171,4	46,2	63,0	70,6	50,0	13,3	-25,0	166,7
Ene -Jul 03/ Ene-Jul 02	136,4	173,8	108,8	350,7	595,7	82,8	100,0	104,8	94,9

Fuente: Dirección General de Estadística y Censos con datos de la DGFOyC (G.C.B.A.).

Cuadro 18 Superficie cubierta de los permisos de construcción solicitados según destino. Total, Construcciones nuevas y Ampliaciones (en m² y variación porcentual).
Ciudad de Buenos Aires. Febrero de 2003 / julio de 2003

Período	Univivienda			Multivivienda			Otros destinos		
	Total	C. nuevas	Ampliac.	Total	C. nuevas	Ampliac.	Total	C.nuevas	Ampliac.
Febrero 2003	5.001	3.362	1.639	17.777	15.868	1.909	4.280	3.719	561
Marzo 2003	5.523	3.982	1.541	43.781	37.876	5.905	6.191	4.695	1.496
Abril 2003	3.803	3.203	600	47.260	46.312	948	5.302	2.589	2.713
Mayo 2003	6.405	4.129	2.276	201.711	195.085	6.626	17.697	13.284	4.413
Junio 2003	8.541	4.921	3.620	443.157	417.282	25.875	52.091	24.459	27.632
Julio 2003	6.520	5.165	1.355	28.013	25.304	2.709	27.267	12.957	14.310
Variación porcentual									
Jul 03/Jun 03	-23,7	5,0	-62,6	-93,7	-93,9	-89,5	-47,7	-47,0	-48,2
Jul 03/Jul 02	108,4	213,0	-8,3	95,2	90,5	153,4	467,5	239,8	1342,5
Ene -Jul 03/ Ene-Jul 02	174,4	200,5	129,3	1.152,1	1.263,5	422,2	189,9	136,4	299,3

Fuente: Dirección General de Estadística y Censos con datos de la DGFOyC (G.C.B.A.).

Producto Bruto Geográfico

El Producto Bruto de una jurisdicción determinada equivale, con algunos ajustes, a la suma de los valores agregados de las unidades productivas residentes en ella. Para facilitar la asignación geográfica de las actividades económicas se toma como unidad de observación a los establecimientos y locales y no a las empresas. El Producto Bruto de una provincia calculado a partir de esta nueva unidad de observación se denomina Producto Bruto Geográfico. Para ampliar esta información, se pueden consultar los Informes de Resultados correspondientes.

Cuadro 19 Producto Bruto Geográfico a precios de productor y Valor Agregado Bruto a precios básicos¹ según categorías de la ClaNAE². Precios constantes de 1993 y precios corrientes. Ciudad de Buenos Aires. Años 2001 / 2002 y variación porcentual (en millones de pesos)

Categoría	Constantes			Corrientes		
	Valor agregado 2001	Valor agregado 2002 ³	Variación porcentual	Valor agregado 2001	Valor agregado 2002 ³	Variación porcentual
Producto Bruto Geográfico a precios de productor	61.599	52.471	-14,8	62.696	63.772	1,7
Impuestos específicos	317	240	-24,2	193	116	-40,1
Total	61.282	52.231	-14,8	62.503	63.656	1,8
Agricultura, ganadería, caza y silvicultura	182	170	-6,6	160	342	113,6
Pesca y servicios conexos	13	10	-19,5	11	22	98,6
Explotación de minas y canteras	673	647	-3,8	661	1.768	167,4
Industria manufacturera	6.974	5.588	-19,9	7.191	8.127	13,0
Electricidad, gas y agua	860	707	-17,7	949	681	-28,2
Construcción	1.417	1.025	-27,6	1.338	980	-26,7
Comercio	7.567	6.155	-18,7	7.351	7.706	4,8
Servicios de hotelería y restaurantes	2.666	2.012	-24,5	2.657	2.383	-10,3
Servicio de transporte, de almacenamiento y de comunicaciones	5.777	5.140	-11,0	7.815	8.195	4,9
Intermediación financiera y otros servicios financieros	11.890	9.957	-16,3	9.541	9.289	-2,6
Servicios inmobiliarios, empresariales y de alquiler	11.602	9.460	-18,5	12.237	11.686	-4,5
Administración pública, defensa y seguridad social obligatoria	2.875	2.929	1,9	3.671	3.791	3,3
Enseñanza	1.970	1.861	-5,5	1.999	2.084	4,3
Servicios sociales y de salud	2.788	2.832	1,6	2.865	2.734	-4,6
Servicios comunitarios, sociales y personales n.c.p.	2.632	2.484	-5,6	2.574	2.378	-7,6
Servicios de hogares privados que contratan servicio doméstico	1.396	1.252	-10,3	1.483	1.488	0,3

¹Precios de productor menos impuestos específicos.

²Clasificación Nacional de Actividades Económicas 1997.

³Valores provisorios.

Fuente: Dirección General de Estadística y Censos (G.C.B.A.).

Empleo en la Ciudad de Buenos Aires

Se presenta un conjunto seleccionado de indicadores que provienen de la Encuesta Permanente de Hogares (EPH) con el propósito de difundir información que sintetiza la situación y evolución del empleo en la Ciudad de Buenos Aires. Se incluyen asimismo datos correspondientes a otros aglomerados urbanos relevados por la Encuesta para tener información que contextualice la situación de la Ciudad.

Cuadro 20 Tasas de actividad, empleo, desocupación, subocupación horaria demandante y no demandante. Total de aglomerados urbanos, Ciudad de Buenos Aires, Partidos del Conurbano y Total de aglomerados del interior. Mayo de 2003

	Total de 31 aglomerados urbanos	Ciudad de Buenos Aires	Partidos del Conurbano	Total de 30 aglomerados del interior
Tasas generales				
Actividad ¹	42,8	51,2	43,5	39,9
Empleo ¹	36,2	45,3	35,5	34,1
Desocupación ²	15,6	11,4	18,4	14,6
Subocupación horaria ²	18,8	13,2	22,6	17,5
Subocupación horaria demandante	13,4	9,9	16,9	11,6
Subocupación horaria no demandante	5,4	3,3	5,7	5,9

¹Calculada como porcentaje sobre la población total.

²Calculada como porcentaje sobre la población económicamente activa.

Nota: Los resultados para el "Total de 31 aglomerados urbanos" y "Total de 30 aglomerados del interior" no incluyen el aglomerado Gran Santa Fe, cuyo relevamiento se postergó debido a las inundaciones.

Fuente: Encuesta Permanente de Hogares, INDEC.

Cuadro 21 Tasas de actividad, empleo, desocupación, subocupación horaria demandante y no demandante y de demandantes totales. Ciudad de Buenos Aires. Mayo de 2002, octubre de 2002 y mayo de 2003

	Mayo de 2002	Octubre de 2002	Mayo de 2003
Tasas generales			
Actividad ¹	49,5	52,0	51,2
Empleo ¹	41,4	45,0	45,3
Desocupación ²	16,3	13,5	11,4
Subocupación horaria ²	15,5	14,2	13,2
Subocupación horaria demandante	9,9	8,9	9,9
Subocupación horaria no demandante	5,6	5,3	3,3
Tasa de demandantes totales ²	38,1	35,1	35,7

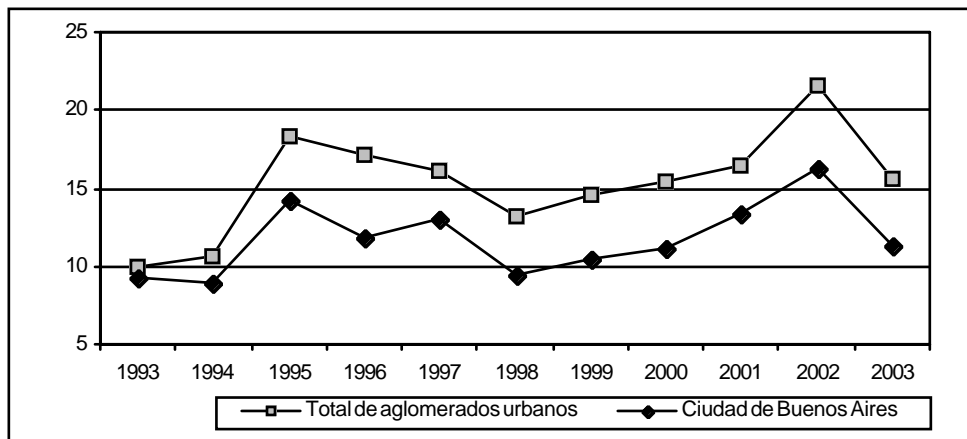
¹Calculada como porcentaje sobre la población total.

²Calculada como porcentaje sobre la población económicamente activa.

Nota: La tasa de demandantes totales expresa la intensidad de la demanda total de empleo (ocupados demandantes y desocupados) en la población económicamente activa (PEA).

Fuente: Encuesta Permanente de Hogares, INDEC.

Gráfico 7 Evolución de la tasa de desocupación. Total de aglomerados urbanos y Ciudad de Buenos Aires. Mayo 1993 / 2003



Fuente: Encuesta Permanente de Hogares, INDEC.

Publicaciones de este mes

Informe de Resultados:

- (72) Encuesta de Ocupación Hotelera (datos de junio de 2003)
- (73) Índice de Precios al Consumidor de la Ciudad de Buenos Aires (datos de julio de 2003)
- (74) Encuesta Industrial Mensual (datos abril de 2003)
- (75) Encuesta de Indicadores Laborales (datos de junio de 2003)
- (76) Estadística de Edificación (datos de julio de 2003)
- (77) Indicadores de Mercado de Trabajo (datos de mayo de 2003)