



ISSN: 1514-0636

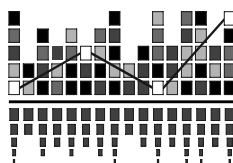
Gobierno de la Ciudad Autónoma de Buenos Aires
Dirección General de Estadística y Censos

SEC *informa*

Sistema Estadístico de la Ciudad

Mayo 2003

Presentación	2
Indicadores económicos de coyuntura	2
Recaudación impositiva	2
Recaudación y circulación por autopistas	4
Mercado inmobiliario	4
Empleo privado formal	5
Actividad comercial	6
Ventas en supermercados	6
Ventas en centros de compra (shoppings)	6
Encuesta industrial mensual	8
Encuesta de ocupación hotelera	11
Actividad de la construcción en la Ciudad de Buenos Aires	13
Índice de precios al consumidor de la Ciudad de Buenos Aires	15
Salud	17
Notificación de enfermedades transmisibles	17
Participación ciudadana	18
Organizaciones comunitarias	18



Dirección General de Estadística y Censos

Av. San Juan 1340 - (1148) Buenos Aires - Tel.: 4307-3547 Tel/fax: 4307-6041 e-mail: bibdgeyc@buenosaires.gov.ar

Presentación

El "SEC informa" del mes de mayo, presenta, como lo hace habitualmente los Indicadores económicos de coyuntura, incluyendo, como en los dos números anteriores, el Índice de Precios al Consumidor (IPC) de la Ciudad de Buenos Aires.

Respecto al área de salud se presentan datos referidos a las notificaciones de enfermedades transmisibles, en los hospitales de la ciudad.

Otra información de interés la constituye, el registro de las Organizaciones Comunitarias que actualizaron sus datos en la ciudad, en los últimos años.

Es oportuno recordar, que tanto este boletín, como todas las publicaciones que esta Dirección General produce, se encuentran disponibles en su versión completa, en la dirección de internet de la página del Gobierno de la Ciudad (www.buenosaires.gov.ar). Desde la página de inicio, en la columna de la izquierda, ingresando a Sistema Estadístico, se accede al listado completo en los distintos formatos de publicaciones existentes. Desde esta ubicación es posible desplegar lo que se elija y leerlo o imprimirlo.

Nuestra dirección electrónica, como siempre, está disponible para cualquier requerimiento:

bibdgeyc@buenosaires.gov.ar

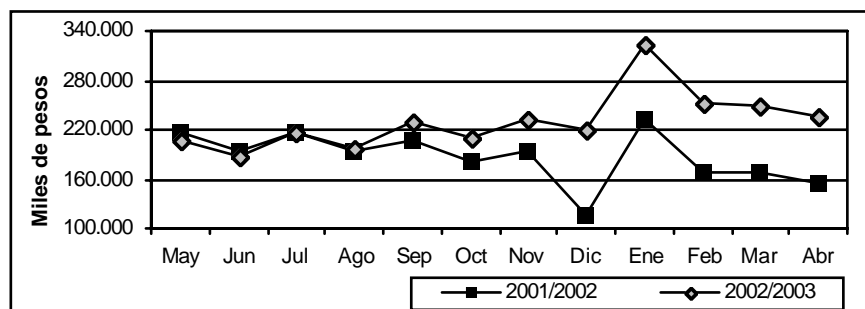
Lic. Martín J. Moreno
Director General

Indicadores económicos de coyuntura

Recaudación Impositiva

Comprende la recaudación de los principales impuestos y las tasas correspondientes al Gobierno de la Ciudad de Buenos Aires. En este caso, dado que el vencimiento de varios impuestos no es mensual, no se realizan comparaciones con el mes anterior.

Gráfico 1 Recaudación Impositiva del Gobierno de la Ciudad de Buenos Aires.
Mayo de 2001 / Abril de 2002 y Mayo de 2002 / Abril de 2003.
Ciudad de Buenos Aires (en miles de pesos)



Fuente: Dirección General de Rentas (G.C.B.A.).

Cuadro 1 Recaudación Impositiva del Gobierno de la Ciudad de Buenos Aires. Mayo de 2002 / Abril de 2003.
Total general y por principales impuestos (en pesos y variación porcentual)

	Total	Impuesto sobre ingresos brutos	Alum., barrido y limpieza	Patentes de vehículos	Contribución por publicidad	Moratoria, facilita- des y gravámenes varios
2002						
Mayo	205.822.132	126.051.248	56.320.056	10.344.279	252.283	12.854.266
Junio	186.470.623	139.725.209	15.022.307	19.186.918	1.039.675	11.496.514
Julio	215.195.183	139.199.991	51.593.225	9.570.061	392.146	14.439.760
Agosto	195.946.593	147.267.036	16.039.573	19.953.025	106.287	12.580.672
Septiembre	229.576.190	149.585.972	57.294.084	8.329.963	1.384.773	12.981.398
Octubre	209.606.322	150.588.233	19.155.475	23.058.096	635.814	16.168.704
Noviembre	233.807.601	156.131.835	54.807.247	8.893.268	145.361	13.829.890
Diciembre	220.865.339	165.656.574	18.982.472	23.275.738	1.367.677	11.582.878
2003						
Enero	322.349.245	187.728.195	113.190.968	9.286.475	226.525	11.917.083
Febrero	251.877.392	166.292.465	19.424.910	54.469.907	99.999	11.590.111
Marzo	248.040.973	166.387.919	55.369.786	12.190.834	1.516.966	12.575.468
Abril	235.970.924	170.216.649	20.126.348	30.735.802	618.512	14.273.613
Variación porcentual:						
Abril 2003 resp. Abril 2002	51,5	46,0	34,6	73,8	7,0	137,5
Acum. Ene/Abr 2003 resp. Ene/Abr 2002	45,4	48,6	31,2	55,5	6,7	49,4

Nota: Dado que el vencimiento de varios impuestos no es mensual no corresponde realizar la comparación Abril / Marzo 2003.

Fuente: Dirección General de Rentas (G.C.B.A.).

Recaudación y Circulación por Autopistas

Los datos corresponden a las autopistas que tienen puestos de peaje dentro de la Ciudad de Buenos Aires. Los datos de circulación reflejan la cantidad de vehículos pasantes, incluyendo a todos aquellos exentos de pago como ambulancias, policía, bomberos, gendarmería, y servicio penitenciario. Los datos de recaudación incluyen los pagos por cabina de peaje y el telepeaje.

Cuadro 2 Autopistas. Recaudación y circulación. Ciudad de Buenos Aires. Octubre de 2002 / Marzo de 2003 (en pesos y número de vehículos)

	Recaudación	Circulación
2002	Pesos	Vehículos
Noviembre	7.551.239	5.981.694
Diciembre	9.818.159	6.184.373
2003		
Enero	8.705.382	5.296.668
Febrero ¹	7.094.684	3.988.940
Marzo	9.113.467	5.983.415
Abril	9.451.990	6.243.360
Variación porcentual		
Abril 2003 resp. Marzo de 2003	3,7	4,3
Abril 2003 resp. Abril 2002	13,7	15,9
Acum. Ene/Abr 2003 resp. Ene/Abr 2002 ²	8,5	13,1

¹Sólo se dispone temporariamente de información de la empresa AUSA.

²Para la comparación del acumulado interanual, se excluyó en el mes de febrero de ambos años a la Autopista A. Illia, con el objetivo de hacer dichos períodos comparables.

Nota: A partir de Marzo, para la autopista A. Illia se produjo una reducción en el monto del peaje de las diferentes categorías de vehículos.

Fuente: AUSA y Covimet.

Mercado Inmobiliario

Se incluye la información de las escrituras, hipotecas y actos judiciales transferenciales de dominio (propiedad), que fueron anotadas en el Registro de la Propiedad Inmueble de la Ciudad de Buenos Aires. Estos datos permiten una aproximación a la evolución del mercado inmobiliario.

Cuadro 3 Mercado inmobiliario. Escrituras y Actos Judiciales anotados en el Registro de la Propiedad Inmueble. Ciudad de Buenos Aires. Noviembre de 2002 / Abril de 2003 (en cantidad y variación porcentual)

	Escrituras			Actos Judiciales transf. de dom.
	Total	Traslativas de dominio	Hipotecas	
2002				
Noviembre	7.261	7.003	258	1.424
Diciembre	7.173	6.949	224	1.617
2003				
Enero	8.860	8.605	255	747
Febrero	4.887	4.738	149	899
Marzo	5.527	5.335	192	1.300
Abril	6.795	6.604	191	1.250
Variación porcentual:				
Abril 2003 resp. Marzo de 2003	22.9	23.8	-0.5	-3.8
Abril 2003 resp. Abril 2002	-28.4	-29.0	-1.0	2.5
Acum. Ene/Abr 2003 resp. Ene/Abr 2002	7.7	11.1	-45.6	12.1

Fuente: Registro de la Propiedad Inmueble.

Empleo privado formal

Esta información proviene de la Encuesta de Indicadores Laborales (EIL), un relevamiento mensual realizado por la Dirección General de Estadística y Censos del Gobierno de la Ciudad de Buenos Aires en conjunto con el Ministerio de Trabajo, Empleo y Formación de Recursos Humanos de la Nación. Tiene como propósito medir la evolución y características principales del empleo asalariado formal privado de la Ciudad de Buenos Aires. El universo de la encuesta comprende al conjunto de las empresas privadas pertenecientes a las actividades secundarias y terciarias localizadas en la Ciudad y que cuentan con un plantel de más de 10 ocupados registrados en el Sistema de Seguridad Social. Para más información ver el Informe de Resultados correspondiente en nuestro Centro de Documentación.

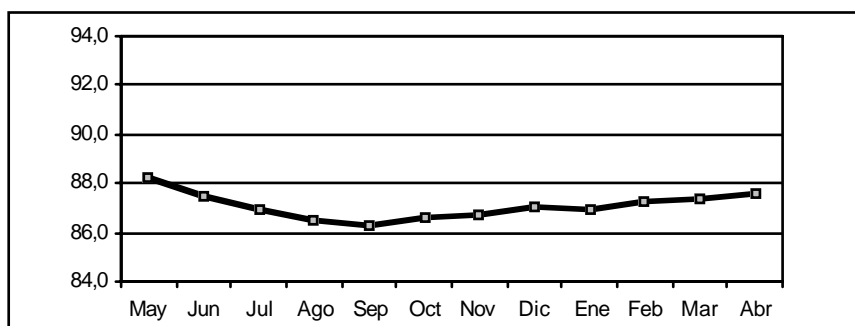
Cuadro 4 Evolución del empleo formal privado. Ciudad de Buenos Aires.
Octubre de 2002 / Abril de 2003 (Índice mayo de 2000 = 100 y variación porcentual)

Período	Índice base mayo'00=100	Variación porcentual			
		Respecto al mes anterior	Acumulado en los últimos 6 meses	Acumulado en los últimos 12 meses	Acumulado desde enero hasta cada mes del mismo año
2002					
Octubre	86,6	0,4	-2,6	-7,9	-6,5
Noviembre	86,7	0,1	-1,7	-7,2	-6,4
Diciembre	87,0	0,3	-0,6	-6,1	-6,1
2003					
Enero	87,0	0,0	0,0	-5,0	0,0
Febrero	87,3	0,3	0,8	-3,7	0,3
Marzo	87,4	0,1	1,2	-3,0	0,5
Abril	87,6	0,2	1,0	-1,6	0,6

Nota: Las tasas de variación mensual contienen un desvío estándar estimado en 0,2.

Fuente: Dirección General de Estadística y Censos (G.C.B.A.) sobre la base de EIL/CBA.

Gráfico 2 Evolución del nivel de empleo formal privado. Ciudad de Buenos Aires.
Mayo de 2002 / Abril de 2003 (Índice mayo 2000=100)



Nota: Las tasas de variación mensuales contienen un desvío estándar estimado en 0,2.

Fuente: Dirección General de Estadística y Censos (G.C.B.A.) sobre la base de EIL/CBA.

Actividad Comercial

Con el objeto de aislar el efecto de las variaciones en los precios, se incluyen ambas series a valores constantes, expresadas como índices en base 1997=100. Para su cálculo se utilizan los índices de precios suministrados por INDEC, elaborados para este fin.

La evolución de las series, muestra una alta sensibilidad según el número de fines de semana del mes, y otros factores estacionales tales como festividades, feriados, pagos de aguinaldo, etc.

Las ventas totales corresponden al monto total en pesos de las ventas efectuadas a lo largo de cada mes, valuadas al precio de venta en el establecimiento vendedor, incluyendo IVA y neto de bonificaciones o descuentos de cualquier tipo. No se incluyen cargos ni intereses por financiación.

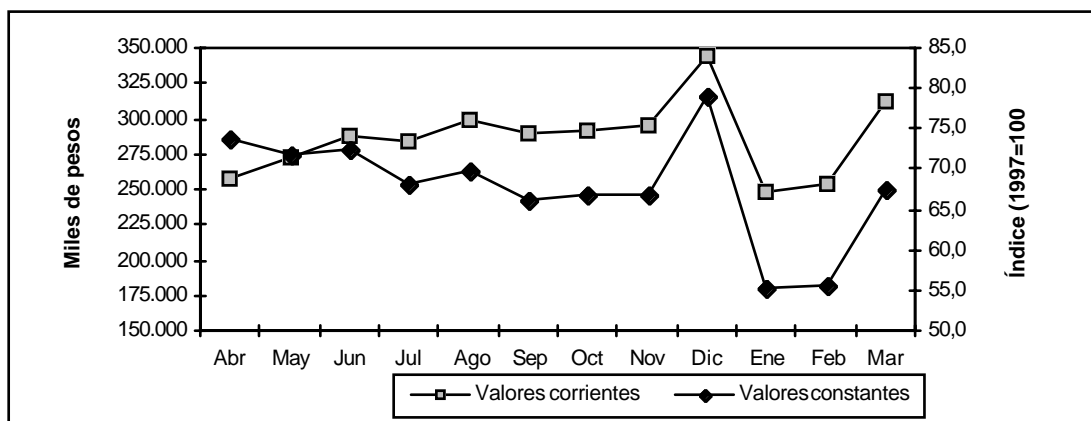
Ventas en Supermercados

Corresponde a la actividad de las empresas de supermercados que cuentan por lo menos con alguna boca de expendio cuya superficie de venta supere los 300m².

Las ventas en marzo de 2003, fueron realizadas a través de 301 bocas de expendio.

Gráfico 3 Supermercados. Ventas totales en la Ciudad de Buenos Aires.

Abril de 2002 / Marzo de 2003 (en miles de pesos para valores corrientes, e Índice 1997=100 para valores constantes).



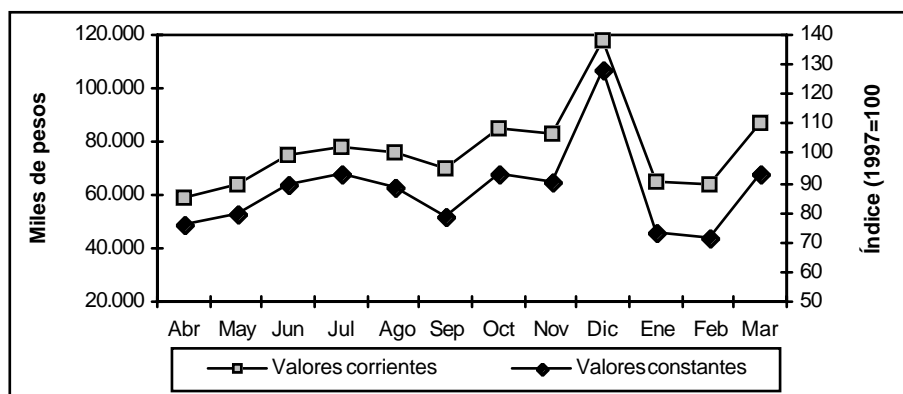
Fuente: Encuesta de Supermercados. INDEC.

Ventas en Centros de Compras (shoppings)

Corresponde a la actividad de los Centros de Compras ubicados en la Ciudad de Buenos Aires. Se incluyen las ventas en aquellos locales que desarrollan una actividad comercial cuya medición sea factible (en términos de volúmenes de venta), sin considerarse las actividades no estrictamente comerciales (bancos, correos, etc.) ni las góndolas o stands. Tampoco se consideran las ventas de los supermercados que se ubican dentro de los centros de compras.

En marzo de 2003 las ventas fueron realizadas en 14 centros de compras a través de 1061 locales activos.

Gráfico 4 Centros de compras (shoppings). Ventas totales en la Ciudad de Buenos Aires. Abril de 2002 / Marzo de 2003 (en miles de pesos para valores corrientes, e índice 1997=100 para valores constantes).



Fuente: Encuesta de Centros de Compras. INDEC.

Cuadro 5 Ventas totales efectuadas en supermercados y centros de compras (shoppings) de la Ciudad de Buenos Aires. Abril de 2002 / Marzo de 2003 (en miles de pesos para valores corrientes, Índice 1997=100 para valores constantes y variación porcentual)

	Supermercados ¹		Centros de compras ²	
	Corrientes	Constantes	Corrientes	Constantes
	miles de pesos	Índice 1997=100	miles de pesos	Índice 1997=100
2002				
Abril	257.791	73,8	58.992	76,5
Mayo	272.061	71,9	64.410	79,8
Junio	287.563	72,3	75.194	89,9
Julio	284.056	68,1	78.354	93,1
Agosto	299.926	69,8	75.862	88,4
Septiembre	289.305	66,2	70.167	79,1
Octubre	290.665	66,9	85.092	93,4
Noviembre	294.396	67,0	82.825	90,6
Diciembre	345.200	79,1	117.895	128,4
2003				
Enero	247.835	55,4	65.328	73,0
Febrero	253.738	55,5	63.670	71,2
Marzo	311.381	67,6	87.201	93,5
Variación porcentual:				
Marzo 2003 resp. Febrero 2003	22,7	21,7 ³	37,0	31,3 ³
Marzo 2003 resp. Marzo 2002	15,7	-25,6 ³	49,3	5,8 ³
Acum. Ene/Mar 2003 resp. Ene/Mar 2002	10,2	5,6	63,8	14,6

¹ En marzo de 2003 las ventas fueron realizadas a través de 301 bocas de expendio.

² En marzo de 2003 las ventas fueron realizadas en 14 centros de compra a través de 1.061 locales activos.

³ Las variaciones porcentuales se calculan sobre los valores absolutos.

Fuente: Supermercados: Encuesta de Supermercados. INDEC. Centros de Compras: Encuesta de Centros de Compras. INDEC.

Encuesta Industrial Mensual

Aquí se presentan datos provisorios de la Encuesta Industrial Mensual (EIM).

Esta encuesta tiene por objetivo la medición de la actividad industrial en términos de ventas, producción, ocupación, horas y salarios, con el fin de elaborar indicadores que den cuenta de la evolución coyuntural del sector. Para deflactar los valores corrientes se utilizó la evolución del Índice de Precios Básicos del Productor (IPP), resultando la serie a precios constantes de Octubre de 2001. La EIM forma parte de un programa de relevamiento a la industria manufacturera que esta Dirección realiza conjuntamente con el Instituto Nacional de Estadística y Censos (INDEC). Tanto el formulario como la metodología de relevamiento y control son iguales a los utilizados por INDEC. Para mayor información, ver el informe de resultados correspondiente en nuestro Centro de Documentación.

Cuadro 6 Encuesta Industrial Mensual. Valor de la producción, volumen físico de la producción, personal asalariado, horas trabajadas y salarios brutos. Ciudad de Buenos Aires. IV trimestre 2001 / IV trimestre 2002 (Base IV trimestre 2001 = 100)

Rama de actividad	2001		2002		
	IV trimestre	I trimestre	II trimestre	III trimestre	IV trimestre
Valor de la Producción					
Total	100,0	99,9	144,3	162,0	183,4
Alimentos, bebidas y tabaco	100,0	89,3	101,0	126,6	158,3
Textiles y confecciones	100,0	105,1	187,6	218,7	234,6
Papel e imprenta	100,0	71,7	98,4	116,9	131,3
Prod químicos excepto medicamentos de uso humano	100,0	124,5	201,7	240,1	269,2
Medicamentos de uso humano	100,0	116,8	160,4	140,9	156,0
Productos metálicos, maquinaria y equipos	100,0	95,8	162,5	171,4	188,3
Otras industrias manufactureras	100,0	95,1	156,8	221,6	221,1
Volumen físico de la producción					
Total	100,0	86,8	87,2	83,9	92,1
Alimentos, bebidas y tabaco	100,0	77,6	62,0	66,2	79,8
Textiles y confecciones	100,0	92,8	124,7	131,0	133,3
Papel e imprenta	100,0	64,3	70,4	74,6	83,1
Prod químicos excepto medicamentos de uso humano	100,0	108,7	107,1	96,8	103,2
Medicamentos de uso humano	100,0	99,9	93,5	75,2	81,8
Productos metálicos, maquinaria y equipos	100,0	79,1	88,6	83,5	90,9
Otras industrias manufactureras	100,0	83,5	95,1	115,3	110,7
Personal asalariado	100,0	96,0	93,6	92,1	92,8
Horas trabajadas	100,0	83,8	93,1	93,8	94,2
Salarios Brutos	100,0	95,7	93,9	95,1	99,9

Fuente: Dirección General de Estadística y Censos (G.C.B.A.).

Cuadro 7 Encuesta Industrial Mensual. Venta de producción propia, ingreso por producción, personal asalariado, horas trabajadas por el personal asalariado y salarios brutos. Valores corrientes y constantes de Octubre 2001. Febrero de 2002 / Febrero de 2003 (Índice base octubre 2001 = 100). Valores provisorios

Indicadores	2002											2003	
	Feb	Mar	Abr	May	Jun	Jul	Ago	Sep	Oct	Nov	Dic	Ene	Feb
Valores corrientes													
Venta de producción propia¹	83,4	100,4	117,3	142,2	134,3	155,3	153,3	157,2	171,1	162,4	187,4	163,5	152,7
Alimentos, bebidas y tabaco	89,5	95,7	92,1	109,2	107,9	121,2	134,4	132,8	148,1	155,3	179,7	147,7	139,6
Textiles y confecciones	66,6	86,9	115,2	140,2	130,5	150,4	149,4	168,6	179,1	170,4	185,2	154,3	133,0
Papel e imprenta	69,7	98,4	95,2	98,8	107,3	123,1	125,9	117,1	127,8	128,9	157,5	97,7	94,7
Prod químicos excepto medicamentos de uso humano	105,7	125,3	147,5	192,6	186,7	218,6	213,3	232,3	246,0	205,1	262,2	241,8	226,7
Medicamentos de uso humano	89,0	97,6	133,4	165,5	131,2	153,0	135,6	136,7	154,3	148,4	142,9	161,9	141,0
Productos metálicos, maquinaria y equipos	51,8	77,7	118,8	149,7	144,0	164,6	163,9	162,2	181,8	178,2	198,7	181,7	188,7
Otras industrias manufactureras	53,6	63,6	83,0	90,3	89,1	112,3	107,7	125,0	112,2	121,7	143,9	118,7	115,2
Ingreso por producción²	83,3	99,4	115,8	140,7	133,1	153,1	151,5	155,4	171,5	163,0	187,3	162,9	153,7
Valores constantes de Octubre 2001													
Venta de producción propia¹	73,0	79,0	79,1	86,2	74,3	82,7	79,1	80,1	86,1	82,0	94,4	82,6	76,8
Alimentos, bebidas y tabaco	78,8	74,2	61,0	66,9	61,1	65,3	69,2	67,4	74,3	78,1	90,0	74,2	70,1
Textiles y confecciones	60,3	69,2	82,0	93,4	81,5	92,6	89,2	99,1	102,3	97,1	104,9	88,9	76,1
Papel e imprenta	60,9	81,5	75,8	69,8	70,4	79,2	80,5	74,0	80,5	81,8	99,8	62,1	60,4
Prod químicos excepto medicamentos de uso humano	93,5	100,2	95,3	104,2	86,0	94,0	86,3	91,6	95,1	80,0	102,4	93,3	86,0
Medicamentos de uso humano	74,8	76,0	83,7	96,0	72,1	82,8	71,8	72,9	81,6	77,8	74,7	84,7	73,7
Productos metálicos, maquinaria y equipos	44,2	57,3	73,0	82,5	73,1	81,4	79,6	78,6	87,7	86,4	96,3	89,2	93,6
Otras industrias manufactureras	48,5	50,6	55,8	55,2	50,2	59,8	56,6	64,8	56,7	61,7	72,6	60,3	57,9
Ingreso por producción²	72,9	78,2	78,1	85,3	73,7	81,6	78,2	79,2	86,3	82,3	94,3	82,3	77,3
Personal asalariado	94,9	94,7	93,4	92,8	92,0	91,2	90,9	91,7	91,8	92,1	92,2	92,3	92,5
Horas trabajadas por el personal asalariado	75,0	85,0	89,6	91,8	85,3	90,5	89,0	89,2	92,0	90,1	88,2	82,0	79,7
Salarios brutos³ (valores corrientes)	92,8	91,0	92,6	94,9	93,3	94,7	93,9	95,9	96,9	96,9	105,2	108,9	109,8

Nota y fuente en página siguiente.

Viene de cuadro 7

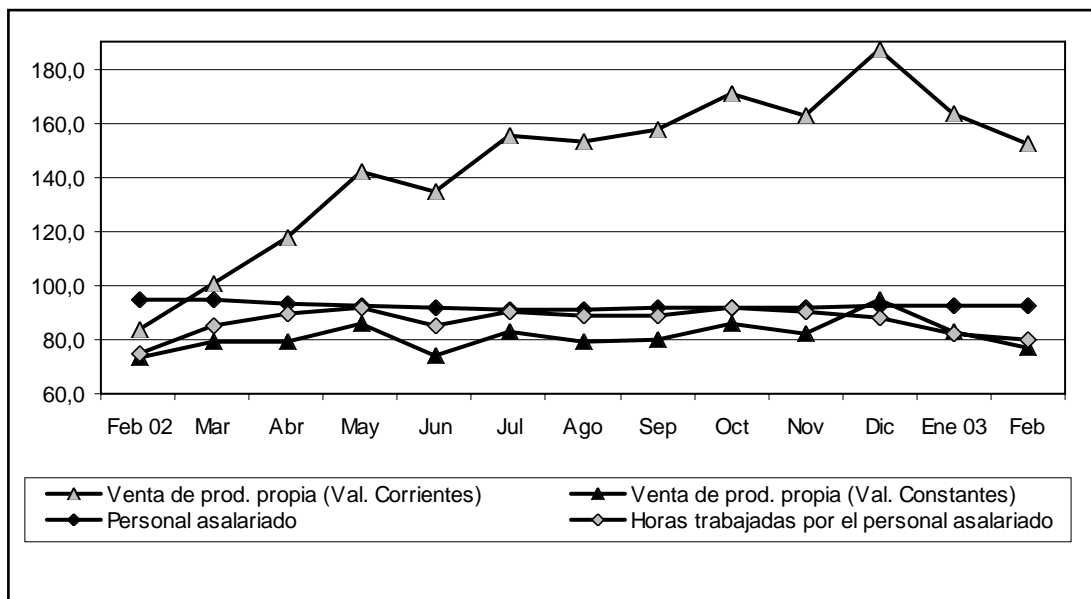
Nota: ¹ Venta de producción propia es la venta devengada por el local durante el mes de referencia de los bienes elaborados en el local o mandados a elaborar por terceros, con materia prima propia del local a precio de venta de fábrica. Este dato no incluye IVA, impuestos a los combustibles, ni impuestos internos, pero sí incluye el valor de los subsidios que pudieran tener.

² Ingreso por Producción incluye la suma de las variables: venta de bienes producidos con materia prima propia; trabajos industriales realizados para terceros; reparaciones de maquinarias y equipos que pertenecen a terceros.

³ Salarios Brutos incluyen retribuciones por horas normales, horas extra, otros pagos habituales y vacaciones.

Fuente: Dirección General de Estadística y Censos (G.C.B.A.).

Gráfico 5 Encuesta Industrial Mensual. Venta de producción propia a valores corrientes y constantes de Octubre de 2001, personal asalariado y horas trabajadas por el personal asalariado. Febrero de 2002 / Febrero de 2003 (Índice base octubre 2001 = 100)



Nota: Valores provisorios.

Fuente: Dirección General de Estadística y Censos (G.C.B.A.).

Encuesta de Ocupación Hotelera

Esta información proviene de la Encuesta de Ocupación Hotelera (EOH), cuyo relevamiento mensual es realizado por la Dirección General de Estadística y Censos del Gobierno de la Ciudad de Buenos Aires a partir de julio de 2002. La misma tiene por objetivo conocer las características generales del sector, en lo referido a la cantidad de habitaciones y plazas disponibles a la venta y efectivamente ocupadas, tarifa promedio por categoría, personal ocupado y salario promedio. La EOH releva un muestra representativa de los hoteles de 1 y 2 estrellas, y la totalidad de los establecimientos hoteleros de la ciudad categorizados de 3, 4 y 5 estrellas y apart hoteles. Se puede completar esta información consultando el Informe de Resultados correspondiente.

Cuadro 8 Cantidad de hoteles, habitaciones y plazas disponibles por categoría. Ciudad de Buenos Aires. Marzo de 2003

	Total	Categoría						
		1 estrella	2 estrellas	3 estrellas	4 estrellas	5 estrellas	Apart	Sin categorizar
Cantidad de hoteles	210	27	41	41	51	15	24	11
Habitaciones disponibles	17.653	1.026	2.026	2.986	5.562	3.818	1.317	918
Plazas disponibles	35.987	2.144	4.031	6.291	11.468	7.617	2.642	1.794

Fuente: Dirección General de Estadística y Censos (G.C.B.A.), en base a datos de la Subsecretaría de Turismo de la Ciudad de Buenos Aires.

Cuadro 9 Tasa de ocupación de habitaciones¹ por categoría. Ciudad de Buenos Aires. Abril de 2002 / Marzo de 2003 (en porcentaje)

Período	Total	Categoría						
		1 estrella	2 estrellas	3 estrellas	4 estrellas	5 estrellas	Apart	
2002								
Abril	.	.	.	34,9	38,9	37,6	33,6	
Mayo	.	.	.	36,4	38,4	37,1	42,6	
Junio	.	.	.	36,3	40,8	35,0	48,9	
Julio	43,6	21,8	30,1	50,1	54,0	32,0	47,3	
Agosto	41,6	32,3	28,2	45,1	57,9	36,7	49,5	
Septiembre	38,5	23,5	30,2	43,2	54,4	36,4	43,5	
Octubre	43,6	30,4	34,1	44,7	61,2	41,5	49,8	
Noviembre	52,4	33,4	34,8	45,3	67,3	48,8	58,0	
Diciembre	45,2	27,6	28,0	40,8	54,8	47,7	47,2	
2003								
Enero	40,3	17,1	30,0	35,3	48,3	43,7	42,5	
Febrero	47,1	24,1	32,3	42,6	56,7	50,5	47,2	
Marzo ²	54,1	36,9	37,8	48,8	63,7	57,1	54,5	

¹ Es la relación entre las habitaciones ocupadas y las habitaciones disponibles. Surge de dividir la cantidad de las primeras sobre la cantidad de las segundas.

² Valores provisorios.

Fuente: Abril/Mayo de 2002: Dirección General de Estadística y Censos (G.C.B.A.) en base a datos del Instituto Nacional de Estadística y Censos (INDEC). Desde Junio de 2002: Dirección General de Estadística y Censos (G.C.B.A.).

Cuadro 10 Tarifa promedio¹ por categoría. Ciudad de Buenos Aires.
Abril de 2002 / Marzo de 2003 (en pesos)

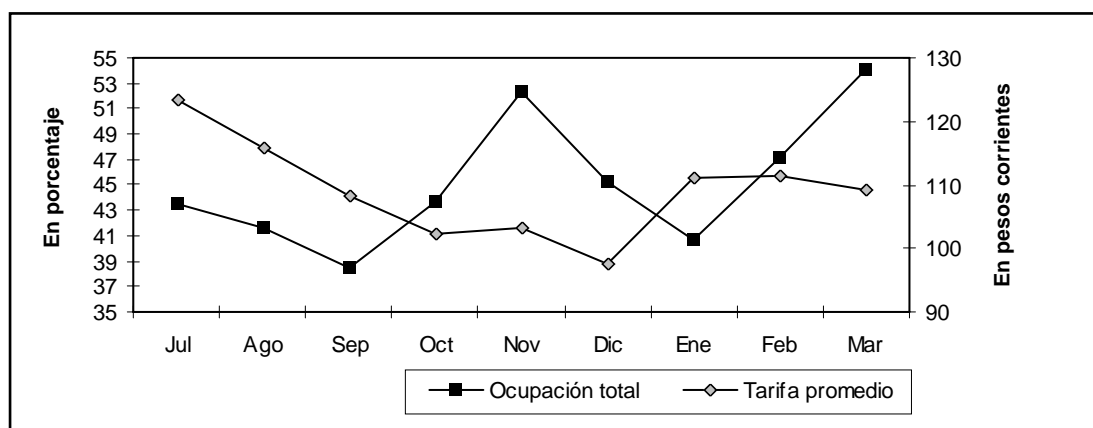
Período	Total	Categoría					Apart
		1 estrella	2 estrellas	3 estrellas	4 estrellas	5 estrellas	
2002							
Abril	.	.	.	54,2	85,0	207,3	79,3
Mayo	.	.	.	54,5	86,1	282,4	94,0
Junio	.	.	.	57,4	91,5	332,8	98,8
Julio	123,2	35,3	37,3	56,8	89,6	344,8	90,9
Agosto	115,9	36,8	37,6	56,3	77,6	327,4	93,9
Septiembre	108,4	37,1	39,4	55,1	80,4	284,8	90,8
Octubre	102,1	38,0	37,2	57,2	82,7	299,5	98,2
Noviembre	103,2	35,8	42,0	60,9	88,0	292,7	99,7
Diciembre	97,6	38,4	38,9	61,8	86,5	256,6	103,6
2003							
Enero	110,3	33,9	40,6	55,5	83,9	252,5	100,2
Febrero	111,3	29,9	42,5	59,3	82,1	258,5	95,1
Marzo ²	109,1	31,9	40,1	60,9	82,0	244,6	106,0

¹ Se refiere al precio de una habitación doble standard con baño privado. El precio está expresado en pesos y no incluye el Impuesto al Valor Agregado. Los valores representan el promedio, ponderado por las habitaciones ocupadas, de las tarifas efectivamente cobradas.

² Valores provisorios.

Fuente: Abril/Mayo de 2002: Dirección General de Estadística y Censos (G.C.B.A.) en base a datos del Instituto Nacional de Estadística y Censos (INDEC). Desde Junio de 2002: Dirección General de Estadística y Censos (G.C.B.A.).

Gráfico 6 Tasas de ocupación y tarifa promedio de habitaciones. Ciudad de Buenos Aires.
Julio de 2002 / Marzo de 2003 (en porcentaje y pesos corrientes)



Fuente: Dirección General de Estadística y Censos (G.C.B.A.).

Actividad de la construcción en la Ciudad de Buenos Aires

En este informe se presentan los datos correspondientes a los permisos de obras de construcción y superficie cubierta, de Construcciones nuevas y Ampliaciones que fueron solicitados por los profesionales ante la Dirección General de Fiscalización de Obras y Catastro (D.G.F.O. y C.). Este trabajo contiene información de los últimos seis meses y permite tener un indicador de la actividad de la construcción privada en la Ciudad de Buenos Aires y comparar la evolución en el período. En los cuadros no se incluyen los permisos de obras pertenecientes a la Comisión de la Vivienda.

Cuadro 11 Permisos de construcción solicitados. Total, Construcciones nuevas y Ampliaciones (en número de permisos, m² y variación porcentual).

Ciudad de Buenos Aires. Noviembre de 2002 / Abril de 2003

Periodo	Total		Construcciones nuevas		Ampliaciones	
	Permisos	Superficie(m ²)	Permisos	Superficie(m ²)	Permisos	Superficie(m ²)
Noviembre 2002	74	36.304	39	28.534	35	7.770
Diciembre 2002	85	48.463	50	43.197	35	5.266
Enero 2003	97	47.304	65	38.779	32	8.525
Febrero 2003	73	27.058	37	22.949	36	4.109
Marzo 2003	114	55.495	66	46.553	48	8.942
Abril 2003	77	56.365	57	52.104	20	4.261
Variación porcentual						
Abr 2003/Mar 2003	-32,5	1,6	-13,6	11,9	-58,3	-52,3
Abr 2003/Abr 2002	165,5	379,2	612,5	673,4	-4,8	-15,2
Ene-Abr 2003/ Ene-Abr 2002	154,2	248,0	257,1	305,7	72,2	84,8

Fuente: Dirección General de Estadística y Censos con datos de la DGFOyC (G.C.B.A.).

Cuadro 12 Cantidad y superficie cubierta de las viviendas nuevas según categoría, incluidas en los permisos solicitados (en m², número de viviendas y variación porcentual).

Ciudad de Buenos Aires. Noviembre de 2002 / Abril de 2003

Periodo	Superficie (m ²)	Total de viviendas	Viviendas nuevas por categoría			
			Sencilla	Confortable	Lujosa	Suntuosa
Noviembre 2002	23.938	230	72	118	12	28
Diciembre 2002	41.568	375	190	109	20	56
Enero 2003	30.449	341	123	199	12	7
Febrero 2003	20.072	198	109	66	20	3
Marzo 2003	46.561	483	134	184	15	150
Abril 2003	49.357	489	123	254	40	72
Variación porcentual						
Abr 2003/Mar 2003	6,0	1,2	-8,2	38,0	166,7	-52,0
Abr 2003/Abr 2002	597,0	652,3	261,8	1.853,8	///	300,0
Ene-Abr 2003/Ene-Abr 2002	368,5	370,7	205,6	445,0	690,9	1,004,8

Fuente: Dirección General de Estadística y Censos con datos de la DGFOyC (G.C.B.A.).

Cuadro 13 Permisos de construcción solicitados según destino. Total, Construcciones nuevas y Ampliaciones (en número de permisos y variación porcentual).
Ciudad de Buenos Aires. Noviembre de 2002 / Abril de 2003

Período	Univivienda			Multivivienda			Otros destinos		
	Total	C. nuevas	Ampliac.	Total	C. nuevas	Ampliac.	Total	C.nuevas	Ampliac.
Noviembre 2002	30	11	19	28	20	8	16	8	8
Diciembre 2002	28	13	15	41	31	10	16	6	10
Enero 2003	27	13	14	43	35	8	27	17	10
Febrero 2003	28	14	14	35	19	16	10	4	6
Marzo 2003	34	17	17	61	42	19	19	7	12
Abril 2003	21	13	8	43	37	6	13	7	6
Variación porcentual									
Abr 03/Mar 03	-38,2	-23,5	-52,9	-29,5	-11,9	-68,4	-31,6	0,0	-50,0
Abr 03/Abr 02	600,0	1.200,0	300,0	126,3	516,7	-53,8	85,7	600,0	0,0
Ene-Abr 03/ Ene-Abr 02	150,0	185,0	120,8	208,5	411,5	48,5	76,9	105,9	54,5

Fuente: Dirección General de Estadística y Censos con datos de la DGFOyC (G.C.B.A.).

Cuadro 14 Superficie cubierta de los permisos de construcción solicitados según destino. Total, Construcciones nuevas y Ampliaciones (en m² y variación porcentual).
Ciudad de Buenos Aires. Noviembre de 2002 / Abril de 2003

Período	Univivienda			Multivivienda			Otros destinos		
	Total	C. nuevas	Ampliac.	Total	C. nuevas	Ampliac.	Total	C.nuevas	Ampliac.
Noviembre 2002	5.824	3.558	2.266	21.063	16.596	4.467	9.417	8.380	1.037
Diciembre 2002	4.931	3.601	1.330	38.672	37.237	1.435	4.860	2.359	2.501
Enero 2003	5.936	4.196	1.740	27.839	27.120	719	13.529	7.463	6.066
Febrero 2003	5.001	3.362	1.639	17.777	15.868	1.909	4.280	3.719	561
Marzo 2003	5.523	3.982	1.541	43.781	37.876	5.905	6.191	4.695	1.496
Abril 2003	3.803	3.203	600	47.260	46.312	948	5.302	2.589	2.713
Variación porcentual									
Abr 03/Mar 03	-31,1	-19,6	-61,1	7,9	22,3	-83,9	-14,4	-44,9	81,4
Abr 03/Abr 02	953,5	1.304,8	351,1	481,7	639,0	-49,0	61,8	969,8	-10,6
Ene-Abr 03/ Ene-Abr 02	212,0	236,9	160,5	363,2	419,0	89,7	67,3	73,4	57,9

Fuente: Dirección General de Estadística y Censos con datos de la DGFOyC (G.C.B.A.).

Índice de precios al consumidor de la Ciudad de Buenos Aires

El Índice de Precios al Consumidor de la Ciudad de Buenos Aires, fue calculado por el INDEC en respuesta al requerimiento de esta Dirección General para disponer de un índice de precios específico para esta jurisdicción. El mismo se elaboró utilizando los índices elementales (a nivel de variedad) del IPC-GBA base 1999=100 y la estructura del consumo de los hogares residentes en esa jurisdicción, que surge de la Encuesta Nacional de Gastos de los Hogares (ENGH) '96/97, para los capítulos, grupos y subgrupos de bienes y servicios. Para la selección de productos y sus variedades en cada subgrupo se consideró la composición del consumo de la región metropolitana. Dadas las diferencias significativas que existen entre las estructuras de gastos de los hogares residentes en la Ciudad de Buenos Aires respecto a los hogares residentes en los partidos que integran el Gran Buenos Aires, se considera de utilidad presentar también los datos correspondientes al agregado GBA.

Teniendo en cuenta que las muestras de informantes de precios no fueron diseñadas para dar resultados específicos a nivel de la ciudad y que tampoco se cuenta con información estadística sobre localización geográfica de las compras realizadas por los hogares residentes en ella, siendo probable que una parte se haga en negocios situados fuera de esa jurisdicción, se optó por utilizar, en esta primera etapa, los precios medios del Área Metropolitana en su conjunto. Información más detallada puede encontrarse en el informe de resultados N° 59.

Cuadro 15 Índice de precios al Consumidor según capítulos. Gran Buenos Aires y Ciudad de Buenos Aires. Abril de 2003. Base 1999=100. Índices y variaciones respecto del mes anterior y de diciembre de 2001

Nivel general y capítulos	Índice abril 2003		Variación respecto marzo de 2003		Variación respecto diciembre de 2001	
	GBA	Ciudad Bs.As.	GBA	Ciudad Bs.As.	GBA	Ciudad Bs.As.
Nivel general	141,07	137,19	0,1	0,1	44,5	40,4
Alimentos y bebidas	156,76	154,41	-0,3	-0,1	63,8	60,1
Indumentaria	156,05	155,88	4,3	4,6	69,5	70,3
Vivienda y servicios básicos	113,17	113,51	-	-	15,9	15,9
Equipamiento y mantenimiento del hogar	149,36	139,16	-	0,1	56,3	45,0
Atención médica y gastos para la salud	134,66	132,65	-	-	31,4	28,5
Transporte y comunicaciones	133,26	132,92	-	-	32,9	34,2
Esparcimiento	148,06	146,06	-0,6	-0,9	55,1	53,9
Educación	104,78	103,46	-0,1	-0,1	7,3	6,0
Otros bienes y servicios	145,41	141,07	-0,8	-0,7	40,7	37,9

Fuente: INDEC.

Cuadro 16 Índice de precios al Consumidor según bienes y servicios. Gran Buenos Aires y Ciudad de Buenos Aires. Abril de 2003. Base 1999=100. Índices y variaciones respecto del mes anterior y de diciembre de 2001

Nivel general y capítulos	Índice abril 2003		Variación respecto marzo de 2003		Variación respecto diciembre de 2001	
	GBA	Ciudad Bs.As.	GBA	Ciudad Bs.As.	GBA	Ciudad Bs.As.
Nivel general	141,07	137,19	0,10	0,10	44,50	40,40
Bienes	165,07	164,37	0,20	0,30	73,40	73,10
Servicios	113,81	115,07	-0,10	-0,20	13,40	15,20

Fuente: INDEC.

Cuadro 17 Índice de precios al Consumidor según bienes y servicios. Ciudad de Buenos Aires. Base 1999=100. Febrero de 2002 / Abril de 2003.

	Bienes	Servicios	Nivel general
2002			
Febrero	103,87	101,72	102,68
Marzo	111,33	102,08	106,23
Abril	130,77	103,90	115,96
Mayo	138,65	105,14	120,18
Junio	145,66	106,66	124,16
Julio	151,54	108,71	127,93
Agosto	155,25	110,99	130,85
Septiembre	158,23	111,16	132,29
Octubre	158,68	111,60	132,73
Noviembre	159,78	111,87	133,37
Diciembre	159,76	112,50	133,71
2003			
Enero	160,92	115,56	135,92
Febrero	162,18	115,60	136,50
Marzo	163,82	115,29	137,07
Abril	164,37	115,07	137,19

Fuente: INDEC.

Salud

Notificación de enfermedades transmisibles

Los datos presentados corresponden a los casos notificados de enfermedades transmisibles en hospitales del Gobierno de la Ciudad Autónoma de Buenos Aires; de residentes según enfermedad, en el período 1998/2002.

Cuadro 18 Casos notificados de enfermedades transmisibles en hospitales (G.C.B.A.) de residentes por año según enfermedad. Ciudad de Buenos Aires. Años 1998/2002

Enfermedad	1998	1999	2000	2001	2002	Enfermedad	1998	1999	2000	2001	2002
Botulismo	-	9	-	-	1	Intoxicación pesticidas	235	169	100	64	20
Bronquitis	52	4.489	12.072	13.477	20.817	Leishmaniasis	-	-	-	-	1
Brucelosis	12	10	-	2	2	Lepra	10	11	12	10	8
Chagas total	338	728	294	503	780	Leptospirosis	3	-	5	5	5
Chancro blando	1	-	-	-	47	Linfogranuloma venéreo	1	2	11	9	9
Condiloma acuminado	94	100	136	111	120	Meningoencefalitis	123	133	85	114	171
Conjuntivitis	-	50.314	30.679	28.618	36.052	Micosis profunda	57	53	83	178	637
Coqueluche	123	52	29	28	16	Mononucleosis	458	463	477	303	381
Dengue	-	-	-	12	10	Neumonía	3.443	3.778	4.893	4.859	5.868
Enfermed. diarreicas agudas	11.287	15.155	18.533	18.401	22.378	Otros tóxicos	2.243	2.856	28	198	-
Envenen. animal						Paludismo	2	1	-	1	3
ponzoñoso	8	30	-	-	-	Parasitosis	-	563	942	1077	2.464
Escabiosis	121	505	864	758	1.564	Parotiditis	2.686	1.873	1.295	500	375
Escarlatina	808	871	680	379	607	Pediculosis	3.049	5.033	4.615	4.123	5.208
Exótica	1	-	-	-	-	Psitacosis	2	3	8	-	10
Fiebre reumática	9	9	33	15	11	Rubéola	1.632	967	765	180	86
Granuloma inguinal	-	2	3	8	1	Sarampión	2.186	76	-	48	-
Hepatitis A	1.145	1.350	1.245	694	789	SIDA	421	311	229	510	262
Hepatitis B	381	291	311	238	288	Sífilis	873	803	400	260	830
Hepatitis C	247	124	111	128	199	Síndrome urémico hemolítico	-	-	-	6	17
Hepatitis otras	12	2	-	2	74	Supuración genital	1.964	1634	2521	1748	1.979
Herpes genital	85	129	120	100	182	TBC sin especificar	481	731	467	424	992
Hidatidosis	3	1	-	1	-	Tétanos	-	-	-	1	-
HPV	778	713	660	644	-	Tifoidea y paratifoidea	4	-	-	-	-
Infecciones intrahospitalarias	52	261	210	153	170	Toxoplasmosis	145	95	98	70	93
Influenza	15.715	16.866	8.363	5.393	8.951	Tracoma	15	-	-	-	-
Intoxicación alimentaria	292	269	-	26	75	Triquinosis	-	5	-	-	-
						Varicela	7.243	5.188	4.649	5.055	9.563

Fuente: Dirección General de Estadística y Censos (G.C.B.A.) sobre la base de datos de Vigilancia Epidemiológica. Secretaría de Salud del Gobierno de la Ciudad de Buenos Aires.

Participación ciudadana Organizaciones comunitarias

En el ROAC (Registro de Organizaciones de Acción Comunitaria) pueden inscribirse las instituciones intermedias que desarrollan tareas sociales sin fines de lucro en el ámbito de la Ciudad Buenos Aires. Para ello aportan documentación y, una vez constatada su existencia, se las incorpora a este registro en un trámite rápido y gratuito. En el ROAC se agrupan más de 2.000 organizaciones aproximadamente, (muchas de ellas con más de 100 años de existencia) de las cuales 1.313 actualizaron su documentación en los últimos cinco años (período comprendido entre el 2 de enero de 1999 y el 10 de marzo de 2003).

El ROAC actualmente funciona en el ámbito de la Coordinación General de Descentralización y Participación Ciudadana.

Cuadro 19 Organizaciones que actualizaron su documentación en el ROAC por tipo según año. Ciudad de Buenos Aires. Años 1999/2002. Marzo 2003

Año	Total	Tipo de organización						
		Asociación civil	Centro de jubilados y pensionados	Asociación de fomento	Fundación	Asociación mutual	Federación	Otros ²
Total	1.313	589	565	30	71	20	17	21
1999	338	141	173	10	7	1	2	4
2000	344	159	132	9	28	6	4	6
2001	288	114	144	9	13	4	2	2
2002	313	153	109	1	23	9	9	9
2003 ¹	30	22	7	1	-	-	-	-

¹ Datos al 10 de marzo de 2003.

² Otros: incluye Asociaciones Comunitarias, Cooperadoras, Cooperativas y Gremiales. Cámaras, Confederaciones y Sociedad de Vida Apostólica.

Nota: Las organizaciones que se presentan son exclusivamente las que actualizaron su documentación entre 1999 y el 10 de marzo de 2003.

Fuente: Dirección General de Estadística y Censos (G.C.B.A.) sobre la base de datos del Registro de Organizaciones de Acción Comunitaria (ROAC).

Cuadro 20 Organizaciones inscriptas en el ROAC según barrios.
Ciudad de Buenos Aires. Años 1999/2002. Marzo 2003

		Conclusión	
Barrio	Total	Barrio	Total
Total	1.313	Parque Patricios	31
Agronomía	9	Paternal	19
Almagro	38	Recoleta	32
Balvanera	65	Retiro	12
Barracas	30	Saavedra	38
Belgrano	29	San Cristóbal	25
Boca	33	San Nicolás	42
Boedo	24	San Telmo	29
Caballito	60	Vélez Sársfield	9
Coghlan	5	Versalles	11
Colegiales	14	Villa Crespo	33
Constitución	21	Villa del Parque	13
Chacarita	17	Villa Devoto	37
Flores	80	Villa Gral. Mitre	14
Floresta	25	Villa Lugano	97
Liniers	23	Villa Luro	10
Mataderos	27	Villa Ortúzar	12
Monte Castro	18	Villa Pueyrredón	15
Montserrat	45	Villa Real	10
Nueva Pompeya	36	Villa Riachuelo	9
Núñez	11	Villa Santa Rita	5
Palermo	66	Villa Soldati	29
Parque Avellaneda	34	Villa Urquiza	33
Parque Chacabuco	38		

Continúa

Nota: Las organizaciones que se presentan son exclusivamente las que actualizaron su documentación entre 1999 y el 10 de marzo de 2003.

Fuente: Dirección General de Estadística y Censos (G.C.B.A.) sobre la base de datos del Registro de Organizaciones de Acción Comunitaria (ROAC).

Cuadro 21 Organizaciones inscriptas en el ROAC por tipo según CGP.
Ciudad de Buenos Aires. Años 1999/2002. Marzo 2003

CGP	Total	Tipo de organización						
		Asociación civil	Centro de jubilados y pensionados	Asociación de fomento	Fundación	Asociación mutual	Federación	Otros ¹
Total	1.313	589	565	30	71	20	17	21
1	143	73	40	2	15	6	5	2
2 Norte	32	18	11	-	1	-	-	2
2 Sur	75	37	23	-	8	3	3	1
3	65	25	33	-	2	3	1	1
4	74	35	30	1	4	2	1	1
5	96	39	49	4	2	1	-	1
6	95	55	24	1	8	2	2	3
7	127	58	54	5	6	2	2	-
8	131	73	52	3	1	-	-	2
9	55	16	32	5	2	-	-	-
10	97	24	62	5	2	-	2	2
11	86	37	43	2	1	-	1	2
12	88	26	55	2	4	1	-	-
13	36	19	12	-	5	-	-	-
14 Este	59	33	19	-	6	-	-	1
14 Oeste	54	21	26	-	4	-	-	3

¹ Otros: incluye Asociaciones Comunitarias, Cooperadoras, Cooperativas y Gremiales. Cámaras, Confederaciones y Sociedad de Vida Apostólica.

Nota: Las organizaciones que se presentan son exclusivamente las que actualizaron su documentación entre 1999 y el 10 de marzo de 2003.

Fuente: Dirección General de Estadística y Censos (G.C.B.A.) sobre la base de datos del Registro de Organizaciones de Acción Comunitaria (ROAC).

Publicaciones de este mes

Informe de Resultados:

- (58) Encuesta de Indicadores Laborales (datos de marzo de 2003)
- (59) Índice de Precios al Consumidor de la Ciudad de Buenos Aires (datos de abril de 2003)
- (60) Encuesta Industrial Mensual (datos de enero 2003)
- (61) Estadística de Edificación (datos abril de 2003)
- (62) Encuesta de Ocupación Hotelera (datos de marzo de 2003)