



ISSN: 1514-0636

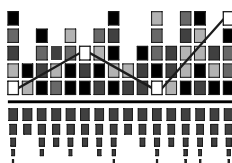
Gobierno de la Ciudad Autónoma de Buenos Aires
Dirección General de Estadística y Censos

SEC *informa*

Sistema Estadístico de la Ciudad

Abril 2003

Presentación	2
Indicadores económicos de coyuntura	2
Recaudación impositiva	2
Recaudación y circulación por autopistas	4
Mercado inmobiliario	4
Empleo privado formal	5
Actividad comercial	6
Ventas en supermercados	6
Ventas en centros de compra (shoppings)	6
Encuesta industrial mensual	8
Encuesta de ocupación hotelera	10
Actividad de la construcción en la Ciudad de Buenos Aires	12
Índice de precios al consumidor de la Ciudad de Buenos Aires	14
Seguridad pública	16
Defunciones por accidentes de tránsito	16
Salud	17
Auxilios médicos	17
Educación	18
Alumnos matriculados en los niveles inicial y primario del sector estatal	18



Dirección General de Estadística y Censos

Av. San Juan 1340 - (1148) Buenos Aires - Tel.: 4307-3547 Tel/fax: 4307-6041 e-mail: bibdgeyc@buenosaires.gov.ar

Presentación

Este "SEC informa" del mes de abril, presenta los Indicadores económicos de coyuntura, incluyendo, como lo hiciera por primera vez, en el número anterior, el Índice de Precios al Consumidor (IPC) de la Ciudad de Buenos Aires. Este índice fue elaborado por el INDEC en respuesta a una iniciativa de esta Dirección General, dirigida a obtener un índice de precios específico para la Ciudad, diferenciado del que habitualmente se obtiene para el Gran Buenos Aires en su conjunto; en esto radica su importancia. Respecto al área de salud se presentan datos referidos a los auxilios médicos prestados por la Dirección de Atención Médica de Emergencia (SAME) de la ciudad. En lo relativo al área de Seguridad Pública, se incluye información respecto a las defunciones por accidentes de tránsito registradas en Buenos Aires. Otra información de interés la constituye, en el área educativa, la referida a los datos provisionales de la matrícula inicial, para los niveles Inicial y Primario, de las escuelas dependientes de la Secretaría de Educación porteña.

Es oportuno recordar, que tanto este boletín, como todas las publicaciones que esta Dirección General produce, se encuentran disponibles en su versión completa, en la dirección de internet de la página del Gobierno de la Ciudad (www.buenosaires.gov.ar). Desde la página de inicio, en la columna de la izquierda, ingresando a Sistema Estadístico, se accede al listado completo en los distintos formatos de publicaciones existentes. Desde esta ubicación es posible desplegar lo que se elija y leerlo o imprimirlo.

Nuestra dirección electrónica, como siempre, está disponible para cualquier requerimiento: bibdgeyc@buenosaires.gov.ar

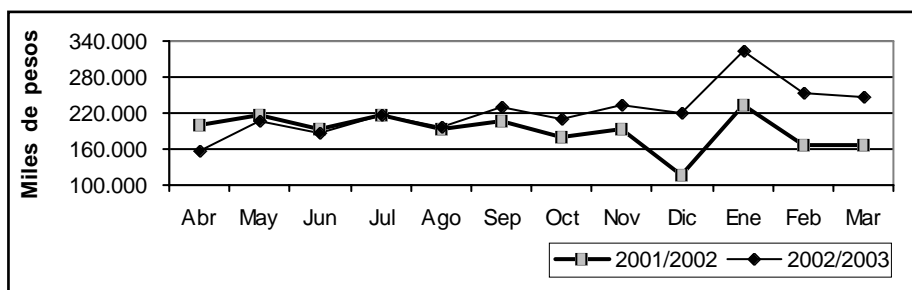
Lic. Martín J. Moreno
Director General

Indicadores económicos de coyuntura

Recaudación Impositiva

Comprende la recaudación de los principales impuestos y las tasas correspondientes al Gobierno de la Ciudad de Buenos Aires. En este caso, dado que el vencimiento de varios impuestos no es mensual, no se realizan comparaciones con el mes anterior.

Gráfico 1 Recaudación Impositiva del Gobierno de la Ciudad de Buenos Aires.
Abril de 2001 / Marzo de 2002 y Abril de 2002 / Marzo de 2003.
Ciudad de Buenos Aires (en miles de pesos)



Fuente: Dirección General de Rentas (G.C.B.A.).

Cuadro 1 Recaudación Impositiva del Gobierno de la Ciudad de Buenos Aires. Abril de 2002 / Marzo de 2003
Total general y por principales impuestos (en pesos y variación porcentual)

	Total	Impuesto sobre ingresos brutos	Alum., barrido y limpieza	Patentes de vehículos	Contribución por publicidad	Moratoria, facilita- des y gravámenes varios
2002						
Abril	155.782.256	116.552.314	14.956.778	17.685.872	577.876	6.009.416
Mayo	205.822.132	126.051.248	56.320.056	10.344.279	252.283	12.854.266
Junio	186.470.623	139.725.209	15.022.307	19.186.918	1.039.675	11.496.514
Julio	215.195.183	139.199.991	51.593.225	9.570.061	392.146	14.439.760
Agosto	195.946.593	147.267.036	16.039.573	19.953.025	106.287	12.580.672
Septiembre	229.576.190	149.585.972	57.294.084	8.329.963	1.384.773	12.981.398
Octubre	209.606.322	150.588.233	19.155.475	23.058.096	635.814	16.168.704
Noviembre	233.807.601	156.131.835	54.807.247	8.893.268	145.361	13.829.890
Diciembre	220.865.339	165.656.574	18.982.472	23.275.738	1.367.677	11.582.878
2003						
Enero	322.349.245	187.728.195	113.190.968	9.286.475	226.525	11.917.083
Febrero	251.877.392	166.292.465	19.424.910	54.469.907	99.999	11.590.111
Marzo	248.040.973	166.387.919	55.369.786	12.190.834	1.516.966	12.575.468
Variación porcentual:						
Marzo 2003 resp.						
Marzo 2002	47,9	58,5	32,6	8,6	25,7	46,0
Acum. Ene/Mar 2003 resp.						
Ene/Mar 2002	43,7	49,5	30,8	49,1	6,6	30,3

Nota: Dado que el vencimiento de varios impuestos no es mensual no corresponde realizar la comparación Marzo / Febrero 2003.

Fuente: Dirección General de Rentas (G.C.B.A.).

Recaudación y Circulación por Autopistas

Los datos corresponden a las autopistas que tienen puestos de peaje dentro de la Ciudad de Buenos Aires. Los datos de circulación reflejan la cantidad de vehículos pasantes, incluyendo a todos aquellos exentos de pago como ambulancias, policía, bomberos, gendarmería, y servicio penitenciario. Los datos de recaudación incluyen los pagos por cabina de peaje y el telepeaje.

Cuadro 2 Autopistas. Recaudación y circulación. Ciudad de Buenos Aires. Octubre de 2002 / Marzo de 2003 (en pesos y número de vehículos)

	Recaudación	Circulación
	Pesos	Vehículos
2002		
Octubre	9.436.249	5.974.306
Noviembre	7.551.239	5.981.694
Diciembre	9.818.159	6.184.373
2003		
Enero	8.705.382	5.296.668
Febrero ¹	7.094.684	3.988.940
Marzo ²	9.113.467	5.983.415

¹ Sólo se dispone temporariamente de información de la empresa AUSA, debido a que el Gobierno de la Ciudad Autónoma de Buenos Aires ha decidido rescindir el contrato con la empresa COVIMET y dicha empresa no suministró la información.

² Para la autopista A. Illia se produjo una reducción en el monto del peaje de las diferentes categorías de vehículos. **Nota:** Debido a que no está disponible la información del mes de febrero y los primeros días del mes de marzo para la autopista A. Illia (Ausa se hizo cargo de la explotación de dicha autopista a partir del 8 de marzo), no corresponde realizar las comparaciones habituales.

Fuente: AUSA y Covimet.

Mercado Inmobiliario

Se incluye la información de las escrituras, hipotecas y actos judiciales transferenciales de dominio (propiedad), que fueron anotadas en el Registro de la Propiedad Inmueble de la Ciudad de Buenos Aires. Estos datos permiten una aproximación a la evolución del mercado inmobiliario.

Cuadro 3 Mercado inmobiliario. Escrituras y Actos Judiciales anotados en el Registro de la Propiedad Inmueble. Ciudad de Buenos Aires. Octubre de 2002 / Marzo de 2003 (en cantidad y variación porcentual)

	Escrituras			Actos Judiciales transf. de dom.
	Total	Traslativas de dominio	Hipotecas	
2002				
Octubre	7.610	7.364	246	1.338
Noviembre	7.261	7.003	258	1.424
Diciembre	7.173	6.949	224	1.617
2003				
Enero	8.860	8.605	255	747
Febrero	4.887	4.738	149	899
Marzo	5.527	5.335	192	1.300
Variación porcentual:				
Marzo 2003 resp. Febrero de 2003	13,1	12,6	28,9	44,6
Marzo 2003 resp. Marzo 2002	34,9	34,8	38,1	22,5
Acum. Ene/Mar 2003 resp. Ene/Mar 2002	31,1	38,9	-52,5	16,7

Fuente: Registro de la Propiedad Inmueble.

Empleo privado formal

Esta información proviene de la Encuesta de Indicadores Laborales (EIL), un relevamiento mensual realizado por la Dirección General de Estadística y Censos del Gobierno de la Ciudad de Buenos Aires en conjunto con el Ministerio de Trabajo, Empleo y Formación de Recursos Humanos de la Nación. Tiene como propósito medir la evolución y características principales del empleo asalariado formal privado de la Ciudad de Buenos Aires. El universo de la encuesta comprende al conjunto de las empresas privadas pertenecientes a las actividades secundarias y terciarias localizadas en la Ciudad y que cuentan con un plantel de más de 10 ocupados registrados en el Sistema de Seguridad Social. Para más información ver el Informe de Resultados correspondiente en nuestro Centro de Documentación.

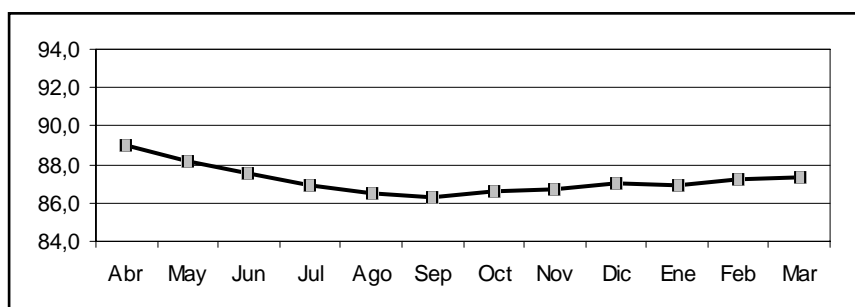
Cuadro 4 Evolución del empleo formal privado. Ciudad de Buenos Aires.
Septiembre de 2002 / Marzo de 2003 (Índice mayo de 2000 = 100 y variación porcentual)

Período	Índice base mayo'00=100	Variación porcentual			
		Respecto al mes anterior	Acumulado en los últimos 6 meses	Acumulado en los últimos 12 meses	Acumulado desde enero hasta cada mes del mismo año
2002					
Septiembre	86,3	-0,3	-4,2	-8,9	-6,9
Octubre	86,6	0,4	-2,6	-7,9	-6,5
Noviembre	86,7	0,1	-1,7	-7,2	-6,4
Diciembre	87,0	0,3	-0,6	-6,1	-6,1
2003					
Enero	87,0	0,0	0,0	-5,0	0,0
Febrero	87,3	0,3	0,8	-3,7	0,3
Marzo	87,4	0,1	1,2	-3,0	0,5

Nota: Las tasas de variación mensual contienen un desvío estándar estimado en 0,2.

Fuente: Dirección General de Estadística y Censos (G.C.B.A.) sobre la base de EIL/CBA.

Gráfico 2 Evolución del nivel de empleo formal privado. Ciudad de Buenos Aires.
Abril de 2002 / Marzo de 2003 (Índice mayo 2000=100)



Nota: Las tasas de variación mensuales contienen un desvío estándar estimado en 0,2.

Fuente: Dirección General de Estadística y Censos (G.C.B.A.) sobre la base de EIL/CBA.

Actividad Comercial

Con el objeto de aislar el efecto de las variaciones en los precios, se incluyen ambas series a valores constantes, expresadas como índices en base 1997=100. Para su cálculo se utilizan los índices de precios suministrados por INDEC, elaborados para este fin.

La evolución de las series, muestra una alta sensibilidad según el número de fines de semana del mes, y otros factores estacionales tales como festividades, feriados, pagos de aguinaldo, etc.

Las ventas totales corresponden al monto total en pesos de las ventas efectuadas a lo largo de cada mes, valuadas al precio de venta en el establecimiento vendedor, incluyendo IVA y neto de bonificaciones o descuentos de cualquier tipo. No se incluyen cargos ni intereses por financiación.

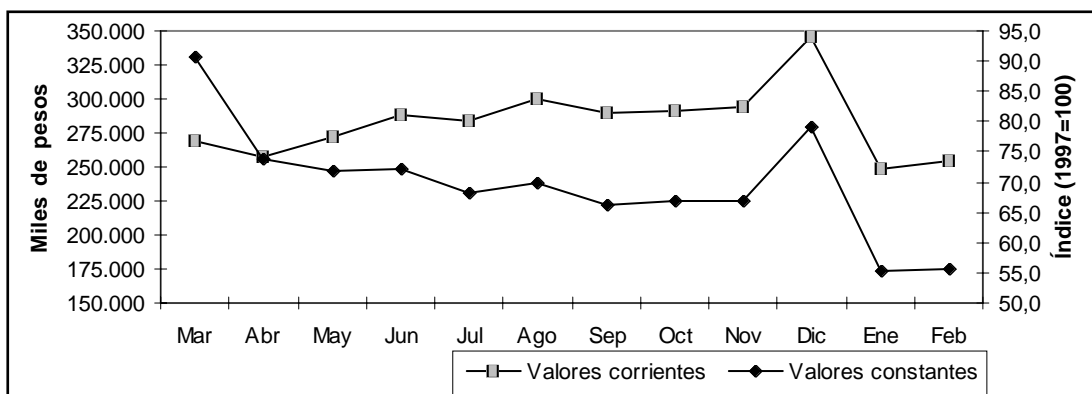
Ventas en Supermercados

Corresponde a la actividad de las empresas de supermercados que cuentan por lo menos con alguna boca de expendio cuya superficie de venta supere los 300m².

Las ventas en Febrero de 2003, fueron realizadas a través de 297 bocas de expendio.

Gráfico 3 Supermercados. Ventas totales en la Ciudad de Buenos Aires.

Marzo de 2002 / Febrero de 2003 (en miles de pesos para valores corrientes, e Índice 1997=100 para valores constantes)



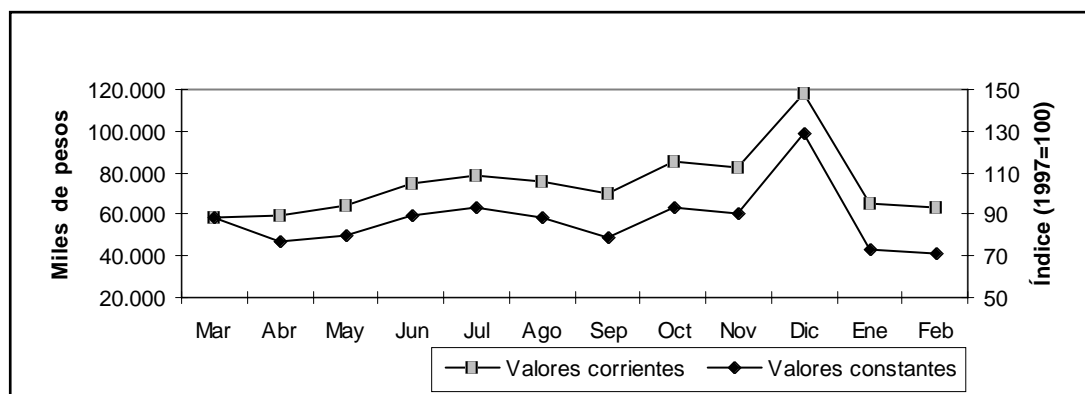
Fuente: Encuesta de Supermercados. INDEC.

Ventas en Centros de Compras (shoppings)

Corresponde a la actividad de los Centros de Compras ubicados en la Ciudad de Buenos Aires. Se incluyen las ventas en aquellos locales que desarrollan una actividad comercial cuya medición sea factible (en términos de volúmenes de venta), sin considerarse las actividades no estrictamente comerciales (bancos, correos, etc.) ni las góndolas o stands. Tampoco se consideran las ventas de los supermercados que se ubican dentro de los centros de compras.

En febrero de 2003 las ventas fueron realizadas en 14 centros de compra a través de 1.066 locales activos.

Gráfico 4 Centros de compras (shoppings). Ventas totales en la Ciudad de Buenos Aires. Marzo de 2002 / Febrero de 2003 (en miles de pesos para valores corrientes, e Índice 1997=100 para valores constantes)



Fuente: Encuesta de Centros de Compras. INDEC.

Cuadro 5 Ventas totales efectuadas en supermercados y centros de compras (shoppings) de la Ciudad de Buenos Aires. Marzo de 2002 / Febrero de 2003 (en miles de pesos para valores corrientes, Índice 1997=100 para valores constantes y variación porcentual)

	Supermercados ¹		Centros de compras ²	
	Corrientes	Constantes	Corrientes	Constantes
	miles de pesos	Índice 1997=100	miles de pesos	Índice 1997=100
2002				
Marzo	269.091	90,8	58.424	88,4
Abril	257.791	73,8	58.992	76,5
Mayo	272.061	71,9	64.410	79,8
Junio	287.563	72,3	75.194	89,9
Julio	284.056	68,1	78.354	93,1
Agosto	299.926	69,8	75.862	88,4
Septiembre	289.305	66,2	70.167	79,1
Octubre	290.665	66,9	85.092	93,4
Noviembre	294.396	67,0	82.825	90,6
Diciembre	345.200	79,1	117.895	128,4
2003				
Enero	247.835	55,4	65.328	73,0
Febrero	253.738	55,5	63.670	71,2
Variación porcentual:				
Febrero 2003 resp. Enero 2003	2,4	0,2 ³	-2,5	-2,5 ³
Febrero 2003 resp. Febrero 2002	20,4	-29,1 ³	69,3	18,2 ³
Acum. Ene/Feb 2003 resp. Ene/Feb 2002	4,5	-31,2	75,4	21,2

¹ En febrero de 2003 las ventas fueron realizadas a través de 297 bocas de expendio.

² En febrero de 2003 las ventas fueron realizadas en 14 centros de compra a través de 1.061 locales activos.

³ Las variaciones porcentuales se calculan sobre los valores absolutos.

Fuente: Supermercados: Encuesta de Supermercados. INDEC. Centros de Compras: Encuesta de Centros de Compras. INDEC.

Encuesta Industrial Mensual

Aquí se presentan datos provisorios de la Encuesta Industrial Mensual (EIM). Esta encuesta tiene por objetivo la medición de la actividad industrial en términos de ventas, producción, ocupación, horas y salarios, con el fin de elaborar indicadores que den cuenta de la evolución coyuntural del sector. Para deflactar los valores corrientes se utilizó la evolución del Índice de Precios Básicos del Productor (IPP), resultando la serie a precios constantes de Octubre de 2001. La EIM forma parte de un programa de relevamiento a la industria manufacturera que esta Dirección realiza conjuntamente con el Instituto Nacional de Estadística y Censos (INDEC). Tanto el formulario como la metodología de relevamiento y control son iguales a los utilizados por INDEC. Para mayor información, ver el informe de resultados correspondiente en nuestro Centro de Documentación.

Cuadro 6 Encuesta Industrial Mensual. Valor de la producción, volumen físico de la producción, personal asalariado, horas trabajadas y salarios brutos. Ciudad de Buenos Aires. IV trimestre 2001 / IV trimestre 2002 (Base IV trimestre 2001 = 100)

Rama de actividad	2001		2002		
	IV trimestre	I trimestre	II trimestre	III trimestre	IV trimestre
Valor de la Producción					
Total	100,0	99,9	144,3	162,0	183,4
Alimentos, bebidas y tabaco	100,0	89,3	101,0	126,6	158,3
Textiles y confecciones	100,0	105,1	187,6	218,7	234,6
Papel e imprenta	100,0	71,7	98,4	116,9	131,3
Prod químicos excepto medicamentos de uso humano	100,0	124,5	201,7	240,1	269,2
Medicamentos de uso humano	100,0	116,8	160,4	140,9	156,0
Productos metálicos, maquinaria y equipos	100,0	95,8	162,5	171,4	188,3
Otras industrias manufactureras	100,0	95,1	156,8	221,6	221,1
Volumen físico de la producción					
Total	100,0	86,8	87,2	83,9	92,1
Alimentos, bebidas y tabaco	100,0	77,6	62,0	66,2	79,8
Textiles y confecciones	100,0	92,8	124,7	131,0	133,3
Papel e imprenta	100,0	64,3	70,4	74,6	83,1
Prod químicos excepto medicamentos de uso humano	100,0	108,7	107,1	96,8	103,2
Medicamentos de uso humano	100,0	99,9	93,5	75,2	81,8
Productos metálicos, maquinaria y equipos	100,0	79,1	88,6	83,5	90,9
Otras industrias manufactureras	100,0	83,5	95,1	115,3	110,7
Personal asalariado	100,0	96,0	93,6	92,1	92,8
Horas trabajadas	100,0	83,8	93,1	93,8	94,2
Salarios Brutos	100,0	95,7	93,9	95,1	99,9

Fuente: Dirección General de Estadística y Censos (G.C.B.A.).

Cuadro 7 Encuesta Industrial Mensual. Venta de producción propia¹, ingreso por producción², personal asalariado, horas trabajadas por el personal asalariado y salarios brutos³. Valores corrientes y constantes de Octubre 2001. Abril de 2002 / Enero de 2003. (Índice Base Octubre 2001 = 100). Valores provisionarios

Indicadores	2002										2003
	Abr	May	Jun	Jul	Ago	Sep	Oct	Nov	Dic	Ene	
Valores corrientes											
Venta de producción propia¹	117,3	142,2	134,3	155,3	153,3	157,2	170,8	161,5	187,2	162,2	
Alimentos, bebidas y tabaco	92,1	109,2	107,9	121,2	134,4	132,8	147,9	155,0	182,7	155,6	
Textiles y confecciones	115,2	140,2	130,5	150,4	149,4	168,6	179,4	170,7	185,5	154,1	
Papel e imprenta	95,2	98,8	107,3	123,1	125,9	117,1	127,1	129,5	159,5	99,0	
Prod químicos excepto medicamentos de uso humano	147,5	192,6	186,7	218,6	213,3	232,3	246,0	205,1	262,2	239,8	
Medicamentos de uso humano	133,4	165,5	131,2	153,0	135,6	136,7	154,3	148,4	142,9	155,9	
Productos metálicos, maquinaria y equipos	118,8	149,7	144,0	164,6	163,9	162,2	181,8	173,0	193,1	174,7	
Otras industrias manufactureras	83,0	90,3	89,1	112,3	107,7	125,0	111,8	120,3	143,6	114,2	
Ingreso por producción²	115,8	140,7	133,1	153,1	151,5	155,4	169,3	160,3	184,9	159,8	
Valores constantes de Octubre 2001											
Venta de producción propia¹	79,1	86,2	74,3	82,7	79,1	80,1	85,9	81,5	94,3	81,9	
Alimentos, bebidas y tabaco	61,0	66,9	61,1	65,3	69,2	67,4	74,2	77,9	91,5	78,1	
Textiles y confecciones	82,0	93,4	81,5	92,6	89,2	99,1	102,5	97,2	105,0	88,8	
Papel e imprenta	75,8	69,8	70,4	79,2	80,5	74,0	80,1	82,2	101,1	62,9	
Prod químicos excepto medicamentos de uso humano	95,3	104,2	86,0	94,0	86,3	91,6	95,1	80,0	102,4	92,5	
Medicamentos de uso humano	83,7	96,0	72,1	82,8	71,8	72,9	81,6	77,8	74,7	81,6	
Productos metálicos, maquinaria y equipos	73,0	82,5	73,1	81,4	79,6	78,6	87,6	83,8	93,6	85,7	
Otras industrias manufactureras	55,8	55,2	50,2	59,8	56,6	64,8	56,5	61,0	72,4	58,1	
Ingreso por producción²	78,1	85,3	73,7	81,6	78,2	79,2	85,2	80,9	93,1	80,7	
Personal asalariado	93,4	92,8	92,0	91,2	90,9	91,7	91,8	92,1	92,1	92,3	
Horas trabajadas por el personal asalariado	89,6	91,8	85,3	90,5	89,0	89,2	91,9	89,9	88,0	81,6	
Salarios brutos³ (valores corrientes)	92,6	94,9	93,3	94,7	93,9	95,9	96,8	96,7	105,1	107,9	

Nota: ¹ Venta de producción propia es la venta devengada por el local durante el mes de referencia de los bienes elaborados en el local o mandados a elaborar por terceros, con materia prima propia del local a precio de venta de fábrica. Este dato no incluye IVA, impuestos a los combustibles, ni impuestos internos, pero sí incluye el valor de los subsidios que pudieran tener.

² Ingreso por Producción incluye la suma de las variables: venta de bienes producidos con materia prima propia; trabajos industriales realizados para terceros; reparaciones de maquinarias y equipos que pertenecen a terceros.

³ Salarios Brutos incluyen retribuciones por horas normales, horas extra, otros pagos habituales y vacaciones.

Fuente: Dirección General de Estadística y Censos (G.C.B.A.).

Encuesta de Ocupación Hotelera

Esta información proviene de la Encuesta de Ocupación Hotelera (EOH), cuyo relevamiento mensual es realizado por la Dirección General de Estadística y Censos del Gobierno de la Ciudad de Buenos Aires a partir de julio de 2002. La misma tiene por objetivo conocer las características generales del sector, en lo referido a la cantidad de habitaciones y plazas disponibles a la venta y efectivamente ocupadas, tarifa promedio por categoría, personal ocupado y salario promedio. La EOH releva una muestra representativa de los hoteles de 1 y 2 estrellas, y la totalidad de los establecimientos hoteleros de la ciudad categorizados de 3, 4 y 5 estrellas y apart hoteles. Se puede completar esta información consultando el Informe de Resultados correspondiente.

Cuadro 8 Cantidad de hoteles, habitaciones y plazas disponibles por categoría. Ciudad de Buenos Aires. Febrero de 2003.

	Total	Categoría					Apart
		1 estrella	2 estrellas	3 estrellas	4 estrellas	5 estrellas	
Cantidad de hoteles	199	27	41	41	51	15	24
Habitaciones disponibles	16.735	1.026	2.026	2.986	5.562	3.818	1.317
Plazas disponibles	34.193	2.144	4.031	6.291	11.468	7.617	2.642

Fuente: Dirección General de Estadística y Censos (G.C.B.A) en base a datos de la Subsecretaría de Turismo de la Ciudad de Buenos Aires.

Cuadro 9 Tasa de ocupación de habitaciones¹ por categoría. Ciudad de Buenos Aires. Marzo de 2002 / Febrero de 2003 (en porcentaje)

Período	Total	Categoría					Apart
		1 estrella	2 estrellas	3 estrellas	4 estrellas	5 estrellas	
2002							
Marzo	.	.	.	30,7	33,4	40,1	37,5
Abril	.	.	.	34,9	38,9	37,6	33,6
Mayo	.	.	.	36,4	38,4	37,1	42,6
Junio	.	.	.	36,3	40,8	35,0	48,9
Julio	43,6	21,8	30,1	50,1	54,0	32,0	47,3
Agosto	41,6	32,3	28,2	45,1	57,9	36,7	49,5
Septiembre	38,5	23,5	30,2	43,2	54,4	36,4	43,5
Octubre	43,6	30,4	34,1	44,7	61,2	41,5	49,8
Noviembre	52,4	33,4	34,8	45,3	67,3	48,8	58,0
Diciembre	45,2	27,6	28,0	40,8	54,8	47,7	47,2
2003							
Enero	40,3	17,1	30,0	35,3	48,3	43,7	42,5
Febrero ²	47,1	24,1	32,3	42,6	56,7	50,5	47,2

¹ Es la relación entre las habitaciones ocupadas y las habitaciones disponibles. Surge de dividir la cantidad de las primeras sobre la cantidad de las segundas.

² Valores provisorios.

Fuente: Marzo/Mayo de 2002: Dirección General de Estadística y Censos (G.C.B.A.) en base a datos del Instituto Nacional de Estadística y Censos (INDEC). Desde Junio de 2002: Dirección General de Estadística y Censos (G.C.B.A.).

Cuadro 10 Tarifa promedio¹ por categoría. Ciudad de Buenos Aires.
Marzo de 2002 / Febrero de 2003 (en pesos)

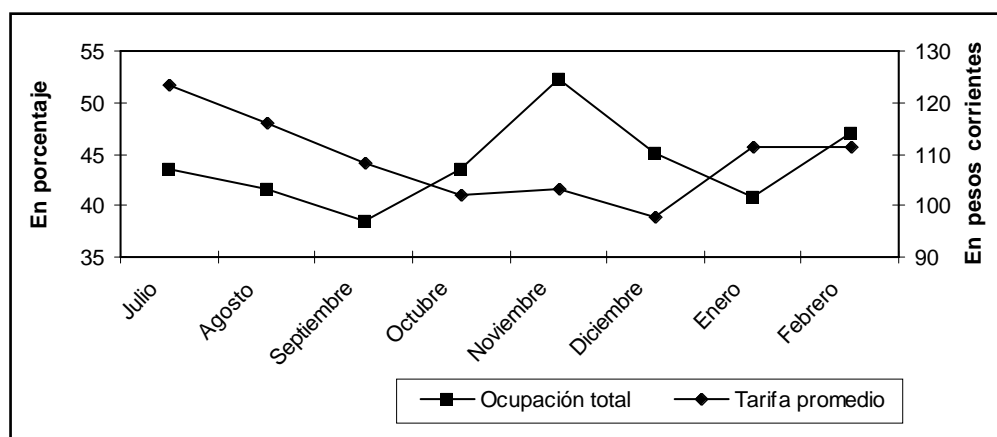
Período	Total	Categoría					Apart
		1 estrella	2 estrellas	3 estrellas	4 estrellas	5 estrellas	
2002							
Marzo	.	.	.	53,9	73,9	231,8	97,4
Abril	.	.	.	54,2	85,0	207,3	79,3
Mayo	.	.	.	54,5	86,1	282,4	94,0
Junio	.	.	.	57,4	91,5	332,8	98,8
Julio	123,2	35,3	37,3	56,8	89,6	344,8	90,9
Agosto	115,9	36,8	37,6	56,3	77,6	327,4	93,9
Septiembre	108,4	37,1	39,4	55,1	80,4	284,8	90,8
Octubre	102,1	38,0	37,2	57,2	82,7	299,5	98,2
Noviembre	103,2	35,8	42,0	60,9	88,0	292,7	99,7
Diciembre	97,6	38,4	38,9	61,8	86,5	256,6	103,6
2003							
Enero	110,3	39,9	40,6	55,5	83,9	252,5	100,2
Febrero ²	111,3	29,9	42,5	59,3	82,1	258,5	95,1

¹ Se refiere al precio de una habitación doble standard con baño privado. El precio está expresado en pesos y no incluye el Impuesto al Valor Agregado. Los valores representan el promedio, ponderado por las habitaciones ocupadas, de las tarifas efectivamente cobradas.

² Valores provisorios.

Fuente: Marzo/Mayo de 2002: Dirección General de Estadística y Censos (G.C.B.A.) en base a datos del Instituto Nacional de Estadística y Censos (INDEC). Desde Junio de 2002: Dirección General de Estadística y Censos (G.C.B.A.).

Gráfico 5 Tasas de ocupación y tarifa promedio de habitaciones. Ciudad de Buenos Aires.
Julio de 2002 / Febrero de 2003 (en porcentaje y pesos corrientes)



Fuente: Dirección General de Estadística y Censos (G.C.B.A.).

Actividad de la construcción en la Ciudad de Buenos Aires

En este informe se presentan los datos correspondientes a los permisos de obras de construcción y superficie cubierta, de Construcciones nuevas y Ampliaciones que fueron solicitados por los profesionales ante la Dirección General de Fiscalización de Obras y Catastro (D.G.F.O. y C.). Este trabajo contiene información de los últimos seis meses y permite tener un indicador de la actividad de la construcción privada en la Ciudad de Buenos Aires y comparar la evolución en el período. En los cuadros no se incluyen los permisos de obras pertenecientes a la Comisión de la Vivienda.

Cuadro 11 Permisos de construcción solicitados. Total, Construcciones nuevas y Ampliaciones (en número de permisos, m² y variación porcentual).

Ciudad de Buenos Aires. Octubre de 2002 / Marzo de 2003

Periodo	Total		Construcciones nuevas		Ampliaciones	
	Permisos	Superficie(m ²)	Permisos	Superficie(m ²)	Permisos	Superficie(m ²)
Octubre 2002	81	42.356	44	36.418	37	5.938
Noviembre 2002	74	36.304	39	28.534	35	7.770
Diciembre 2002	85	48.463	50	43.197	35	5.266
Enero 2003	97	47.304	65	38.779	32	8.525
Febrero 2003	73	27.058	37	22.949	36	4.109
Marzo 2003	114	55.495	66	46.553	48	8.942
Variación porcentual						
Mar 2003/Febrero 2003	56,2	105,1	78,4	102,9	33,3	117,6
Mar 2003/Marzo 2002	171,4	375,5	200,0	483,0	140,0	142,7
Ene-Mar 2003/ Ene-Mar 2002	151,3	211,0	205,5	230,2	100,0	141,0

Fuente: Dirección General de Estadística y Censos con datos de la DGFOyC (G.C.B.A.).

Cuadro 12 Cantidad y superficie cubierta de las viviendas nuevas según categoría, incluidas en los permisos solicitados (en m², número de viviendas y variación porcentual).

Ciudad de Buenos Aires. Octubre de 2002 / Marzo de 2003

Período	Superficie (m ²)	Total de viviendas	Viviendas nuevas por categoría			
			Sencilla	Confortable	Lujosa	Suntuosa
Octubre 2002	21.543	177	76	66	32	3
Noviembre 2002	23.938	230	72	118	12	28
Diciembre 2002	41.568	375	190	109	20	56
Enero 2003	30.449	341	123	199	12	7
Febrero 2003	20.072	198	109	66	20	3
Marzo 2003	46.561	483	134	184	15	150
Variación porcentual						
Mar 2003/Febrero 2003	132,0	143,9	22,9	178,8	-25,0	4.900,0
Mar 2003/Marzo 2002	574,1	747,4	644,4	411,1	1.400,0	7.400,0
Ene-Mar 2003/Ene-Mar 2002	301,6	299,2	190,5	287,1	327,3	5.233,3

Fuente: Dirección General de Estadística y Censos con datos de la DGFOyC (G.C.B.A.).

Cuadro 13 Permisos de construcción solicitados según destino. Total, Construcciones nuevas y Ampliaciones (en número de permisos y variación porcentual).
Ciudad de Buenos Aires. Octubre de 2002 / Marzo de 2003

Período	Univivienda			Multivivienda			Otros destinos		
	Total	C. nuevas	Ampliac.	Total	C. nuevas	Ampliac.	Total	C.nuevas	Ampliac.
Octubre 2002	31	17	14	33	18	15	17	9	8
Noviembre 2002	30	11	19	28	20	8	16	8	8
Diciembre 2002	28	13	15	41	31	10	16	6	10
Enero 2003	27	13	14	43	35	8	27	17	10
Febrero 2003	28	14	14	35	19	16	10	4	6
Marzo 2003	34	17	17	61	42	19	19	7	12
Variación porcentual									
Mar 03/Feb 03	21,4	21,4	21,4	74,3	121,1	18,8	90,0	75,0	100,0
Mar 03/Mar 02	209,1	183,3	240,0	306,7	425,0	171,4	18,8	-12,5	50,0
Ene-Mar 03/ Ene-Mar 02	117,1	131,6	104,5	247,5	380,0	115,0	75,0	75,0	75,0

Fuente: Dirección General de Estadística y Censos con datos de la DGFOyC (G.C.B.A.).

Cuadro 14 Superficie cubierta de los permisos de construcción solicitados según destino. Total, Construcciones nuevas y Ampliaciones (en m² y variación porcentual).
Ciudad de Buenos Aires. Octubre de 2002 / Marzo de 2003

Período	Univivienda			Multivivienda			Otros destinos		
	Total	C. nuevas	Ampliac.	Total	C. nuevas	Ampliac.	Total	C.nuevas	Ampliac.
Octubre 2002	5.888	4.282	1.606	18.092	15.442	2.650	18.376	16.694	1.682
Noviembre 2002	5.824	3.558	2.266	21.063	16.596	4.467	9.417	8.380	1.037
Diciembre 2002	4.931	3.601	1.330	38.672	37.237	1.435	4.860	2.359	2.501
Enero 2003	5.936	4.196	1.740	27.839	27.120	719	13.529	7.463	6.066
Febrero 2003	5.001	3.362	1.639	17.777	15.868	1.909	4.280	3.719	561
Marzo 2003	5.523	3.982	1.541	43.781	37.876	5.905	6.191	4.695	1.496
Variación porcentual									
Mar 03/Feb 03	10,4	18,4	-6,0	146,3	138,7	209,3	44,6	26,2	166,7
Mar 03/Mar 02	154,5	131,6	241,7	663,5	807,4	278,5	64,4	124,4	-10,6
Ene-Mar 03/ Ene-Mar 02	168,3	178,2	147,7	318,2	343,4	171,7	68,6	52,5	112,3

Fuente: Dirección General de Estadística y Censos con datos de la DGFOyC (G.C.B.A.).

Índice de precios al consumidor de la Ciudad de Buenos Aires

El Índice de Precios al Consumidor de la Ciudad de Buenos Aires, fue calculado por el INDEC en respuesta al requerimiento de esta Dirección General para disponer de un índice de precios específico para esta jurisdicción. El mismo se elaboró utilizando los índices elementales (a nivel de variedad) del IPC-GBA base 1999=100 y la estructura del consumo de los hogares residentes en esa jurisdicción, que surge de la Encuesta Nacional de Gastos de los Hogares (ENGH) '96/97, para los capítulos, grupos y subgrupos de bienes y servicios. Para la selección de productos y sus variedades en cada subgrupo se consideró la composición del consumo de la región metropolitana. Dadas las diferencias significativas que existen entre las estructuras de gastos de los hogares residentes en la Ciudad de Buenos Aires respecto a los hogares residentes en los partidos que integran el Gran Buenos Aires se considera de utilidad presentar también los datos correspondientes al agregado GBA.

Teniendo en cuenta que las muestras de informantes de precios no fueron diseñadas para dar resultados específicos a nivel de la ciudad y que tampoco se cuenta con información estadística sobre localización geográfica de las compras realizadas por los hogares residentes en ella, siendo probable que una parte se haga en negocios situados fuera de esa jurisdicción, se optó por utilizar, en esta primera etapa, los precios medios del Área Metropolitana en su conjunto.

Información más detallada puede encontrarse en el informe de resultados N° 52.

Cuadro 15 Índice de precios al Consumidor según capítulos. Gran Buenos Aires y Ciudad de Buenos Aires. Marzo de 2003. Base 1999=100. Índices y variaciones respecto del mes anterior y de diciembre de 2001

Nivel general y capítulos	Índice marzo de 2003		Variación respecto de febrero de 2003		Variación respecto de diciembre de 2001	
	GBA	Ciudad Bs.As.	GBA	Ciudad Bs.As.	GBA	Ciudad Bs.As.
Nivel general	140,99	137,07	0,6	0,4	44,5	40,3
Alimentos y bebidas	157,16	154,52	1,2	1,2	64,3	60,2
Indumentaria	149,55	149,00	5,5	5,9	62,5	62,8
Vivienda y servicios básicos	113,15	113,54	0,6	0,3	15,9	15,9
Equipamiento y mantenimiento del hogar	149,31	139,02	0,1	0,1	56,2	44,8
Atención médica y gastos para la salud	134,69	132,64	0,6	0,8	31,4	28,5
Transporte y comunicaciones	133,30	132,96	-0,3	-0,3	32,9	34,2
Esparcimiento	148,96	147,34	-2,3	-3,0	56,0	55,3
Educación	104,87	103,59	0,9	1,0	7,3	6,1
Otros bienes y servicios	146,51	142,11	0,0	0,0	41,7	38,9

Fuente: INDEC.

Cuadro 16 Índice de precios al Consumidor según bienes y servicios. Gran Buenos Aires y Ciudad de Buenos Aires. Marzo de 2003. Base 1999=100. Índices y variaciones respecto del mes anterior y de diciembre de 2001.

Nivel general y capítulos	Índice marzo de 2003		Variación respecto de febrero de 2003		Variación respecto de diciembre de 2001	
	GBA	Ciudad Bs.As.	GBA	Ciudad Bs.As.	GBA	Ciudad Bs.As.
Nivel general	140,99	137,07	0,60	0,40	44,50	40,30
Bienes	164,79	163,82	1,00	1,00	73,10	72,50
Servicios	113,96	115,29	-0,10	-0,30	13,60	15,40

Fuente: INDEC.

Cuadro 17 Índice de precios al Consumidor según bienes y servicios. Ciudad de Buenos Aires. Base 1999=100. Febrero de 2002 / Marzo de 2003.

	Bienes	Servicios	Nivel general
2002			
Febrero	103,87	101,72	102,68
Marzo	111,33	102,08	106,23
Abril	130,77	103,90	115,96
Mayo	138,65	105,14	120,18
Junio	145,66	106,66	124,16
Julio	151,54	108,71	127,93
Agosto	155,25	110,99	130,85
Septiembre	158,23	111,16	132,29
Octubre	158,68	111,60	132,73
Noviembre	159,78	111,87	133,37
Diciembre	159,76	112,50	133,71
2003			
Enero	160,92	115,56	135,92
Febrero	162,18	115,60	136,50
Marzo	163,82	115,29	137,07

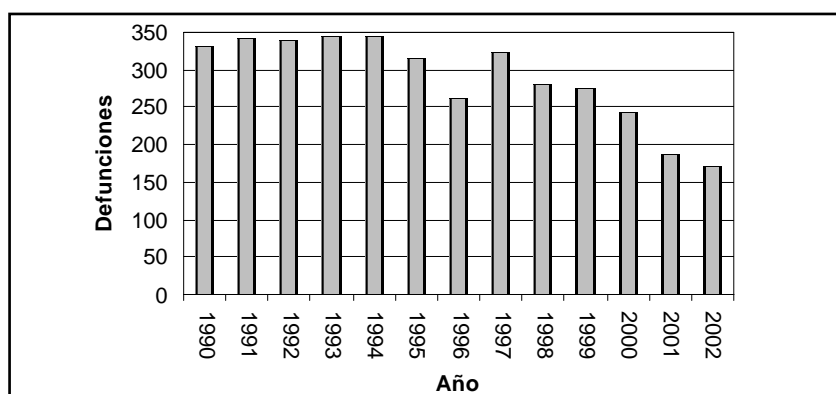
Fuente: INDEC.

Seguridad Pública

Defunciones por accidentes de tránsito

Esta información corresponde a todas las defunciones ocurridas y registradas en la Ciudad de Buenos Aires, producto de un accidente de tránsito, que se asientan en los certificados de defunción. La misma incluye residentes y no residentes de la Ciudad. Los datos muestran la evolución de las defunciones desde el año 1990 hasta Febrero de 2003 por sexo.

Gráfico 6 Evolución de las defunciones por accidentes de tránsito ocurridas en la Ciudad de Buenos Aires. Años 1990/2002



Nota: Incluye residentes y no residentes.

Fuente: Dirección General de Estadística y Censos (G.C.B.A.) sobre la base de datos de la Dirección General del Registro del Estado Civil y Capacidad de las Personas.

Cuadro 18 Defunciones por accidentes de tránsito ocurridas y registradas en la Ciudad de Buenos Aires. Años 1990/2002. Meses Enero / Febrero 2003

Mes	Total	Varón	Mujer
1990	331	222	109
1991	342	214	128
1992	339	249	90
1993	344	224	120
1994	345	248	97
1995	315	215	100
1996	262	182	80
1997	324	240	84
1998	280	204	76
1999	275	189	86
2000	244	177	67
2001 ¹	188	137	51
2002 ¹	170	121	49
2003 ¹			
Enero	10	9	1
Febrero	18	14	4

¹ Datos provisorios

Nota: Incluye residentes y no residentes.

Fuente: Dirección General de Estadística y Censos (G.C.B.A.) sobre la base de datos de la Dirección General del Registro del Estado Civil y Capacidad de las Personas.

Salud Auxilios médicos

La información que se presenta a continuación corresponde a los auxilios médicos prestados por la Dirección de Atención Médica de Emergencia (SAME) durante el año 2002 por mes y según establecimiento.

Cuadro 19 Auxilios médicos prestados por mes según establecimiento.
Ciudad de Buenos Aires. Año 2002

Estable- cimiento	Total	Ene	Feb	Mar	Abr	May	Jun	Jul	Ago	Sep	Oct	Nov	Dic
Total	213.464	16.654	13.435	17.473	17.689	19.019	18.017	17.562	18.744	18.467	19.599	18.502	18.303
Alvarez	14.148	1.111	823	1.193	1.206	1.312	1.203	1.171	1.280	1.155	1.320	1.242	1.132
Argerich	19.480	1.516	1.296	1.704	1.558	1.713	1.650	1.573	1.680	1.641	1.780	1.699	1.670
Durand	18.935	1.489	1.070	1.514	1.573	1.704	1.550	1.636	1.696	1.616	1.756	1.650	1.681
Fernández	14.757	1.261	945	1.249	1.186	1.300	1.206	1.243	1.259	1.273	1.341	1.261	1.233
Penna	17.809	1.344	1.096	1.418	1.460	1.557	1.540	1.438	1.587	1.580	1.593	1.585	1.611
Piñero	20.296	1.582	1.225	1.635	1.633	1.795	1.848	1.653	1.823	1.876	1.927	1.676	1.623
Pirovano	18.908	1.458	1.274	1.530	1.623	1.720	1.553	1.487	1.742	1.634	1.711	1.576	1.600
R. Mejía	26.387	2.136	1.876	2.231	2.139	2.258	2.141	2.201	2.223	2.192	2.394	2.291	2.305
Rivadavia	6.161	408	367	503	491	551	538	436	555	553	596	589	574
Santojanni	15.127	1.200	924	1.269	1.312	1.403	1.259	1.242	1.358	1.310	1.319	1.274	1.257
Tornú	8.345	670	515	585	668	747	784	646	745	726	798	714	747
V. Sársfield	9.656	711	552	771	816	888	902	814	839	819	841	873	830
Zubizarreta	6.868	558	416	536	599	643	593	586	586	581	646	555	569
Zona 1-2-3-4 ⁴	7.804	497	446	573	696	679	572	719	613	756	778	744	731
Zona 5-6-7-8 ⁵	2.507	248	192	202	200	202	186	186	194	195	247	226	229
U.C.M. ¹	151	11	6	23	9	14	9	6	11	19	11	15	17
Centro 3 ²	5.011	355	315	421	435	440	404	428	472	437	448	434	422
U.P.M. ³	1.114	99	97	116	85	93	79	97	81	104	93	98	72

¹ Unidad Coronaria Móvil.

² Ex Centro de Salud y Acción Comunitaria.

³ Unidad Psiquiátrica Móvil.

⁴ Las zonas 1, 2, 3 y 4 se agrupan por tener su radio en el microcentro de la ciudad.

⁵ Las zonas 5, 6, 7 y 8 se agrupan ya que se encuentran en la periferia de la ciudad.

Fuente: Dirección General de Estadística y Censos (G.C.B.A.) sobre la base de datos de la Secretaría de Salud. (Dirección Sistema de Atención Médica de Emergencia).

Educación

Alumnos matriculados en los niveles Inicial y Primario del sector estatal

Este informe incluye información proveniente de la Secretaría de Educación del Gobierno de la Ciudad de Buenos Aires, correspondiente al relevamiento de Matrícula Inicial del año en curso. Los datos hacen referencia a la matrícula en Educación Común en los establecimientos dependientes de la Secretaría de Educación, en el sector estatal.

Se presenta un cuadro para cada nivel de enseñanza en que se desglosa la información por Distrito Escolar y por sala o grado según corresponda y otro con la evolución de la matrícula inicial en el período 1999/2003 para el total de la Ciudad.

Cuadro 20 Alumnos matriculados en el nivel de enseñanza Inicial por sala según Distrito Escolar. Educación Común. Sector Estatal. Ciudad de Buenos Aires. Año 2003

Distrito Escolar	Total	Sala					
		Lactarios	Deambuladores	2 años	3 años	4 años	
Total	46.685	490	698	1.587	9.891	15.860	18.159
I	2.682	13	32	33	598	901	1.105
II	2.204	26	38	77	539	749	775
III	1.760	22	37	47	229	647	778
IV	1.989	41	59	59	364	683	783
V	3.011	43	58	150	558	1.023	1.179
VI	3.106	49	76	101	666	1.014	1.200
VII	2.543	18	16	115	571	914	909
VIII	2.805	23	29	95	705	939	1.014
IX	2.620	9	22	165	645	851	928
X	2.411	38	43	161	621	746	802
XI	1.784	14	18	60	263	643	786
XII	1.993	15	21	32	532	661	732
XIII	1.764	-	-	-	232	702	830
XIV	1.548	30	52	62	329	518	557
XV	1.404	16	31	38	353	397	569
XVI	1.518	-	-	44	348	501	625
XVII	2.020	-	-	44	507	687	782
XVIII	2.154	17	18	38	569	706	806
XIX	2.811	47	60	84	484	993	1.143
XX	2.056	47	59	102	301	773	774
XXI	2.502	22	29	80	477	812	1.082

Nota: Los datos son provisorios y hacen referencia exclusivamente a unidades educativas dependientes de la Secretaría de Educación.

Fuente: Departamento de Estadística de la Dirección de Investigación, Dirección General de Planeamiento, Secretaría de Educación (G.C.B.A.). Relevamiento de Matrícula Inicial 2003.

Cuadro 21 Alumnos matriculados en el nivel de enseñanza Primario por grado según Distrito Escolar. Educación Común. Sector Estatal. Ciudad de Buenos Aires. Año 2003

Distrito Escolar	Total	Grado						
		1º	2º	3º	4º	5º	6º	7º
Total	151.216	22.171	21.597	21.182	21.046	21.578	21.895	21.747
I	9.553	1.376	1.356	1.354	1.280	1.371	1.402	1.414
II	7.794	1.119	1.096	1.084	1.079	1.164	1.084	1.168
III	5.729	941	878	823	753	792	796	746
IV	6.669	1.101	1.030	948	955	937	840	858
V	8.486	1.325	1.270	1.224	1.205	1.207	1.210	1.045
VI	10.178	1.521	1.466	1.407	1.402	1.399	1.488	1.495
VII	7.337	1.005	1.000	1.034	994	1.077	1.141	1.086
VIII	7.688	1.077	1.071	1.028	1.067	1.137	1.118	1.190
IX	7.256	1.042	962	1.004	1.070	999	1.076	1.103
X	7.318	1.010	986	951	983	1.077	1.113	1.198
XI	6.877	1.026	1.013	997	930	948	1.026	937
XII	5.889	830	838	804	816	862	885	854
XIII	7.277	1.080	1.061	1.076	987	1.023	1.049	1.001
XIV	4.321	629	596	604	572	649	634	637
XV	5.239	770	726	736	792	722	745	748
XVI	5.887	807	815	811	836	851	856	911
XVII	6.905	966	1.003	921	962	981	1.036	1.036
XVIII	6.192	856	831	870	881	896	902	956
XIX	8.233	1.277	1.236	1.140	1.142	1.221	1.137	1.080
XX	7.476	1.062	1.037	1.074	1.086	1.026	1.066	1.125
XXI	8.912	1.351	1.326	1.292	1.254	1.239	1.291	1.159

Nota: Datos provisorios.

Fuente: Departamento de Estadística de la Dirección de Investigación, Dirección General de Planeamiento, Secretaría de Educación (G.C.B.A.). Relevamiento de Matrícula Inicial 2003.

Cuadro 22 Evolución de la Matrícula según nivel de enseñanza. Educación Común. Sector Estatal. Ciudad de Buenos Aires. Años 1999/2003

Nivel de enseñanza	1999	2000	2001	2002	2003 ¹
Inicial ²	44.221	45.605	46.591	46.825	46.685
Primario	150.415	150.249	150.320	151.421	151.216

¹ Datos Provisorios al 14 de marzo de 2003.

² Los datos hacen referencia exclusivamente a unidades educativas dependientes de la Secretaría de Educación.

Nota: Es llamativo que la matrícula del 2003 sea levemente inferior a la del año 2002, siendo que la tendencia en el período de referencia es de crecimiento de la misma. Una interpretación posible de la merma, es que los datos de 2003 son aún provisorios, y pueden estar afectados por la fecha del relevamiento que este año se realizó al 14 de marzo, mientras que en años previos se venía realizando al 31 de marzo. Esto podría implicar que no se hayan captado casos de inscripción tardía (segunda quincena de marzo).

Fuente: Dirección General de Estadística y Censos (G.C.B.A.) sobre la base del Departamento de Estadística de la Dirección de Investigación, Dirección General de Planeamiento, Secretaría de Educación (Matrícula Inicial).

Fe de Erratas

En la página 17 del “Sec informa” del mes de marzo, ha habido errores en la transcripción de las cifras de la columna “Por grupo comunitario” del Cuadro 18. Por tal motivo se reemplaza el mismo.

Cuadro 18 Asistencia alimentaria a través de grupos comunitarios.
Ciudad de Buenos Aires. Años 2001/2002

Mes	Beneficiarios asistidos (promedio diario)					
	Por grupo comunitario		Por canasta de emergencia social		En eventos con entrega de raciones	
	2001	2002	2001	2002	2001	2002
Total	239.593	237.596	6.757	277.477	10.561	10.907
Enero	21.251	19.880	479	2.957	1.172	911
Febrero	20.675	17.807	1.432	4.811	40	903
Marzo	15.871	19.013	813	5.214	586	903
Abril	20.789	19.653	719	6.693	548	910
Mayo	18.363	20.381	446	40.503	509	910
Junio	17.822	18.563	1.130	48.849	523	910
Julio	18.998	18.563	1.352	51.018	293	910
Agosto	19.869	18.563	133 ¹	55.563	1.283	910
Septiembre	19.710	19.473	133 ¹	61.869	1.241	,
Octubre	22.113	20.921	41 ¹	63.894	1.783	,
Noviembre	21.665	22.894	53 ¹	67.285	1.528	,
Diciembre	22.467	21.885	26 ¹	74.477	1.055	,

¹ Para el año 2001 las canastas eran entregadas a través de los Grupos Comunitarios como una de las modalidades de apoyo alimentario. A partir del mes de agosto se comienza a aplicar una metodología de transición migrando este tipo de asistencia al Programa de Apoyo al Consumo Alimentario de familias cuyos destinatarios iniciales y finales son las unidades familiares. Esta situación no fue cuantificada, por ello los datos presentados para ese año a partir de la fecha mencionada son provisorios debido al ajuste de metodologías antedicho. A partir del mes de septiembre la entrega de raciones en eventos fue incorporada directamente en la entrega de raciones a los grupos comunitarios.

Fuente: Dirección General de Estadística y Censos (G.C.B.A.) sobre la base de datos de la Secretaría de Desarrollo Social. Coordinación General Area Política Alimentaria.

Publicaciones de este mes

Informe de Resultados:

- (53) Encuesta de Indicadores Laborales (datos de febrero de 2003)
- (54) Índice de Precios al Consumidor de la Ciudad de Buenos Aires (datos de marzo de 2003)
- (55) Encuesta de Ocupación Hotelera (datos de febrero de 2003)
- (56) Estadística de Edificación (datos marzo 2003 y primer trimestre 2002 y 2003)
- (57) Encuesta Industrial Mensual (datos de diciembre de 2002)

Tirada: 350 ejemplares. Costo unitario de producción: \$ 0,25 (Ley N° 866)