



ISSN: 1514-0636

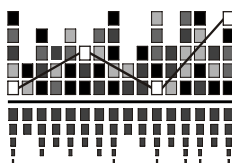
Gobierno de la Ciudad Autónoma de Buenos Aires
Dirección General de Estadística y Censos

SEC *informa*

Sistema Estadístico de la Ciudad

Marzo 2003

Presentación	2
Indicadores económicos de coyuntura	2
Recaudación impositiva	2
Recaudación y circulación por autopistas	4
Mercado inmobiliario	4
Empleo privado formal	5
Actividad comercial	6
Ventas en supermercados	6
Ventas en centros de compra (shoppings)	6
Encuesta industrial mensual	8
Encuesta de ocupación hotelera	10
Actividad de la construcción en la Ciudad de Buenos Aires	12
Índice de precios al consumidor de la Ciudad de Buenos Aires	14
Acción social	16
Asistencia alimentaria: grupos comunitarios	16
Salud	18
Consultas e inmunizaciones	18



Dirección General de Estadística y Censos

Av. San Juan 1340 - (1148) Buenos Aires - Tel.: 4307-3547 Tel/fax: 4307-6041 e-mail: bibdgeyc@buenosaires.gov.ar

Presentación

En este nuevo número del "SEC informa" se continua publicando, como es habitual, los Indicadores económicos de coyuntura. Continuando con la estrategia de producir más y mejor información de manera oportuna, se incluye el Índice de Precios al Consumidor (IPC) de la Ciudad de Buenos Aires. Este índice fue elaborado por el INDEC en respuesta a una iniciativa de esta Dirección General, dirigida a obtener un índice de precios específico para la Ciudad diferenciado del que habitualmente se obtiene para el Gran Buenos Aires en su conjunto. En esto radica su importancia. El mencionado indicador que fue presentado por primera vez, será elaborado a partir de ahora de manera mensual.

Se brinda también, información del área de salud relativa a las consultas e inmunizaciones en los hospitales de la Ciudad (sector público); así como también datos respecto a la asistencia alimentaria ofrecida en los programas sociales en curso.

Reiteramos la propuesta, para el que requiera ampliar lo que en estas páginas se publica, de consultar nuestro **Centro de Documentación, Difusión y Atención al Usuario**, al que puede accederse también a través de nuestra dirección electrónica. Asimismo en la dirección de internet de la página del Gobierno de la Ciudad (www.buenosaires.gov.ar) se encuentran disponibles todas las publicaciones que producimos en versión completa. Desde la página de inicio, en la columna de la izquierda, ingresando a Sistema Estadístico, se accede a lo producido en esta Dirección, en los distintos formatos de publicaciones existentes.

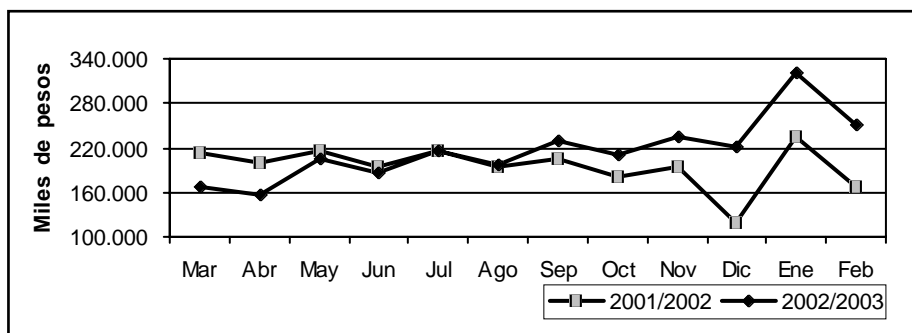
Nuestra dirección electrónica, como siempre, está disponible para cualquier requerimiento: bibdgeyc@buenosaires.gov.ar

Lic. Martín J. Moreno
Director General

Indicadores económicos de coyuntura Recaudación Impositiva

Comprende la recaudación de los principales impuestos y las tasas correspondientes al Gobierno de la Ciudad de Buenos Aires. En este caso, dado que el vencimiento de varios impuestos no es mensual, no se realizan comparaciones con el mes anterior.

Gráfico 1 Recaudación Impositiva del Gobierno de la Ciudad de Buenos Aires.
Marzo de 2001 / Febrero de 2002 y Marzo de 2002 / Febrero de 2003.
Ciudad de Buenos Aires. (en miles de pesos)



Fuente: Dirección General de Rentas (G.C.B.A.).

Cuadro 1 Recaudación Impositiva del Gobierno de la Ciudad de Buenos Aires. Marzo de 2002 / Febrero de 2003.
Total general y por principales impuestos. (en pesos y variación porcentual)

	Total	Impuesto sobre ingresos brutos	Alum., barrido y limpieza	Patentes de vehículos	Contribución por publicidad	Moratoria, facilita- des y gravámenes varios
2002						
Marzo	167.671.037	104.950.809	41.681.073	11.220.539	1.207.115	8.611.501
Abril	155.782.256	116.552.314	14.956.778	17.685.872	577.876	6.009.416
Mayo	205.822.132	126.051.248	56.320.056	10.344.279	252.283	12.854.266
Junio	186.470.623	139.725.209	15.022.307	19.186.918	1.039.675	11.496.514
Julio	215.195.183	139.199.991	51.593.225	9.570.061	392.146	14.439.760
Agosto	195.946.593	147.267.036	16.039.573	19.953.025	106.287	12.580.672
Septiembre	229.576.190	149.585.972	57.294.084	8.329.963	1.384.773	12.981.398
Octubre	209.606.322	150.588.233	19.155.475	23.058.096	635.814	16.168.704
Noviembre	233.807.601	156.131.835	54.807.247	8.893.268	145.361	13.829.890
Diciembre	220.865.339	165.656.574	18.982.472	23.275.738	1.367.677	11.582.878
2003						
Enero	322.349.245	187.728.195	113.190.968	9.286.475	226.525	11.917.083
Febrero	251.877.392	166.292.465	19.424.910	54.469.907	99.999	11.590.111
Variación porcentual:						
Febrero 2003 resp.						
Febrero 2002	49,8	52,9	-11,3	80,6	-28,4	59,4
Acum. Ene/Feb 2003 resp.						
Ene/Feb 2002	42,0	45,5	30,1	60,6	-37,4	23,2

Nota: Dado que el vencimiento de varios impuestos no es mensual no corresponde realizar la comparación Febrero/Enero 2003.

Fuente: Dirección General de Rentas (G.C.B.A.).

Recaudación y Circulación por Autopistas

Los datos corresponden a las autopistas que tienen puestos de peaje dentro de la Ciudad de Buenos Aires. Los datos de circulación reflejan la cantidad de vehículos pasantes, incluyendo a todos aquellos exentos de pago como ambulancias, policía, bomberos, gendarmería, y servicio penitenciario. Los datos de recaudación incluyen los pagos por cabina de peaje y el telepeaje.

Cuadro 2 Autopistas. Recaudación y circulación. Ciudad de Buenos Aires. Septiembre de 2002/Febrero de 2003. (en pesos, número de vehículos, y variación porcentual)

	Recaudación	Circulación
	Pesos	Vehículos
2002		
Septiembre	9.024.990	5.551.606
Octubre	9.436.249	5.974.306
Noviembre	7.551.239	5.981.694
Diciembre	9.818.159	6.184.373
2003		
Enero	8.705.382	5.296.668
Febrero ¹	7.094.684	3.988.940
Variación porcentual²:		
Febrero 2003 resp. Enero de 2003 ²	-5,7	-5,2
Febrero 2003 resp. Febrero 2002 ²	-2,0	11,3
Acum. Ene/Feb 2003 resp. Ene/Feb 2002 ²	5,3	11,2

¹Sólo se dispone temporariamente de información de la empresa AUSA, debido a que el Gobierno de la Ciudad Autónoma de Buenos Aires ha decidido rescindir el contrato con la empresa COVIMET y dicha empresa no suministró la información

² Las variaciones porcentuales se realizaron sólo sobre la información suministrada por la empresa AUSA.

Fuente: AUSA y Covimet.

Mercado Inmobiliario

Se incluye la información de las escrituras, hipotecas y actos judiciales transferenciales de dominio (propiedad), que fueron anotadas en el Registro de la Propiedad Inmueble de la Ciudad de Buenos Aires. Estos datos permiten una aproximación a la evolución del mercado inmobiliario.

Cuadro 3 Mercado inmobiliario. Escrituras y Actos Judiciales anotados en el Registro de la Propiedad Inmueble. Ciudad de Buenos Aires. Septiembre de 2002 / Febrero de 2003 (en cantidad y variación porcentual)

	Escrituras			Actos Judiciales Transf. de dom.
	Total	Traslativas de dominio	Hipotecas	
2002				
Septiembre	6.778	6.555	223	1.375
Octubre	7.610	7.364	246	1.338
Noviembre	7.261	7.003	258	1.424
Diciembre	7.173	6.949	224	1.617
2003				
Enero	8.860	8.605	255	747
Febrero	4.887	4.738	149	899
Variación porcentual:				
Febrero 2003 resp. Enero de 2003	-44,8	-44,9	-41,6	20,3
Febrero 2003 resp. Febrero 2002	43,5	45,8	-5,1	10,3
Acum. Ene/Feb 2003 resp. Ene/Feb 2002	29,6	40,6	-63,8	12,5

Fuente: Registro de la Propiedad Inmueble.

Empleo privado formal

Esta información proviene de la Encuesta de Indicadores Laborales (EIL), un relevamiento mensual realizado por la Dirección General de Estadística y Censos del Gobierno de la Ciudad de Buenos Aires en conjunto con el Ministerio de Trabajo, Empleo y Formación de Recursos Humanos de la Nación. Tiene como propósito medir la evolución y características principales del empleo asalariado formal privado de la Ciudad de Buenos Aires. El universo de la encuesta comprende al conjunto de las empresas privadas pertenecientes a las actividades secundarias y terciarias localizadas en la Ciudad y que cuentan con un plantel de más de 10 ocupados registrados en el Sistema de Seguridad Social. Para más información ver Informe de Resultados correspondiente en nuestro Centro de Documentación.

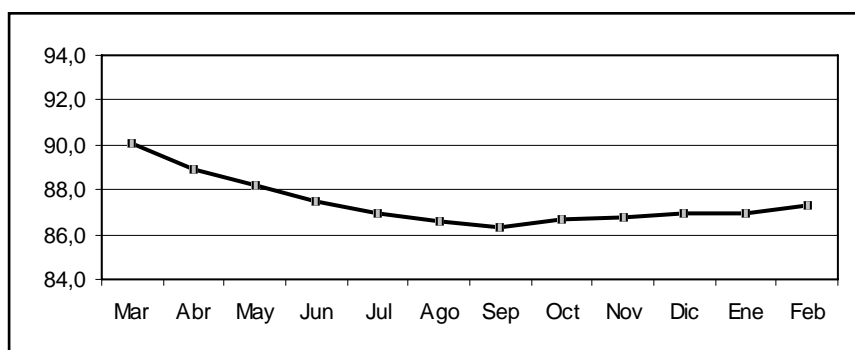
Cuadro 4 Evolución del empleo formal privado. Ciudad de Buenos Aires. Agosto de 2002 / Febrero de 2003. (Índice Mayo de 2000 = 100 y variación porcentual)

Período	Índice base mayo'00=100	Variación porcentual			
		Respecto al mes anterior	Acumulado en los últimos 6 meses	Acumulado en los últimos 12 meses	Acumulado desde enero hasta cada mes del mismo año
2002					
Agosto	86,5	-0,5	-4,5	-9,6	-6,6
Septiembre	86,3	-0,3	-4,2	-8,9	-6,9
Octubre	86,6	0,4	-2,6	-7,9	-6,5
Noviembre	86,7	0,1	-1,7	-7,2	-6,4
Diciembre	87,0	0,3	-0,6	-6,1	-6,1
2003					
Enero	87,0	0,0	0,0	-5,0	0,0
Febrero	87,3	0,3	0,8	-3,7	0,3

Nota: Las tasas de variación mensual contienen un desvío estándar estimado en 0,2.

Fuente: Dirección General de Estadística y Censos (G.C.B.A.) sobre la base de EIL/CBA.

Gráfico 2 Evolución del nivel de empleo formal privado. Ciudad de Buenos Aires. Marzo de 2002 / Febrero de 2003. (Índice mayo 2000=100)



Nota: Las tasas de variación mensuales contienen un desvío estándar estimado en 0,2.

Fuente: Dirección General de Estadística y Censos (G.C.B.A.) sobre la base de EIL/CBA.

Actividad Comercial

Con el objeto de aislar el efecto de las variaciones en los precios, se incluyen ambas series a valores constantes, expresadas como índices en base 1997=100. Para su cálculo se utilizan los índices de precios suministrados por INDEC, elaborados para este fin.

La evolución de las series, muestra una alta sensibilidad según el número de fines de semana del mes, y otros factores estacionales tales como festividades, feriados, pagos de aguinaldo, etc.

Las ventas totales corresponden al monto total en pesos de las ventas efectuadas a lo largo de cada mes, valuadas al precio de venta en el establecimiento vendedor, incluyendo IVA y neto de bonificaciones o descuentos de cualquier tipo. No se incluyen cargos ni intereses por financiación.

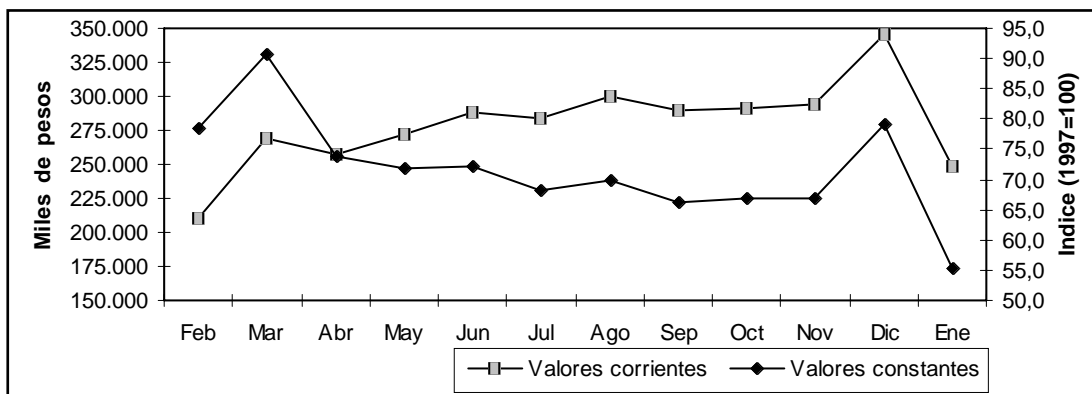
Ventas en Supermercados

Corresponde a la actividad de las empresas de supermercados que cuentan por lo menos con alguna boca de expendio cuya superficie de venta supere los 300m².

Las ventas en Enero de 2003, fueron realizadas a través de 297 bocas de expendio.

Gráfico 3 Supermercados. Ventas totales en la Ciudad de Buenos Aires.

Febrero de 2002 / Enero de 2003. (en miles de pesos para valores corrientes, e Índice 1997=100 para valores constantes)



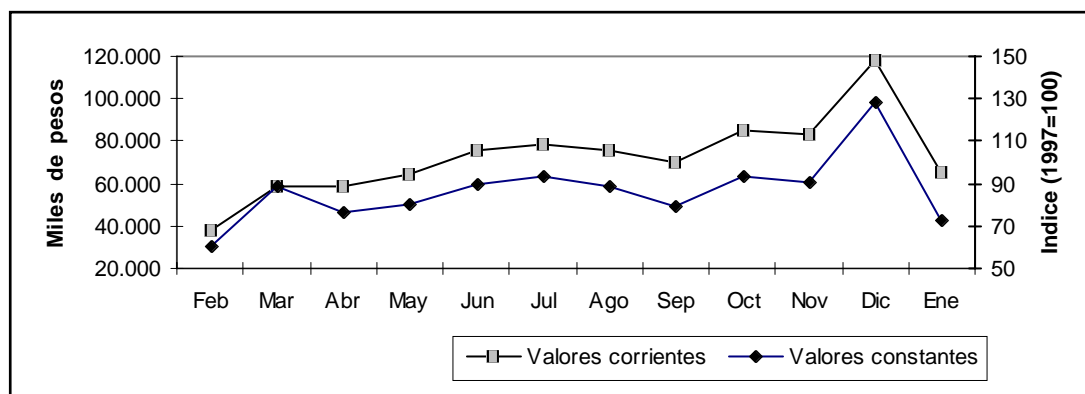
Fuente: Encuesta de Supermercados. INDEC.

Ventas en Centros de Compras (shoppings)

Corresponde a la actividad de los Centros de Compras ubicados en la Ciudad de Buenos Aires. Se incluyen las ventas en aquellos locales que desarrollan una actividad comercial cuya medición sea factible (en términos de volúmenes de venta), sin considerarse las actividades no estrictamente comerciales (bancos, correos, etc.) ni las góndolas o stands. Tampoco se consideran las ventas de los supermercados que se ubican dentro de los centros de compras.

En enero de 2003 las ventas fueron realizadas en 14 centros de compra a través de 1.066 locales activos.

Gráfico 4 Centros de compras (shoppings). Ventas totales en la Ciudad de Buenos Aires. Febrero de 2002 / Enero de 2003. (en miles de pesos para valores corrientes, e Índice 1997=100 para valores constantes)



Fuente: Encuesta de Centros de Compras. INDEC.

Cuadro 5 Ventas totales efectuadas en supermercados y centros de compras (shoppings) de la Ciudad de Buenos Aires. Febrero de 2002 / Enero de 2003. (en miles de pesos para valores corrientes, Índice 1997=100 para valores constantes y variación porcentual)

	Supermercados ¹		Centros de compras ²	
	Corrientes	Constantes	Corrientes	Constantes
	miles de pesos	Índice 1997=100	miles de pesos	Índice 1997=100
2002				
Febrero	210.798	78,3	37.604	60,2
Marzo	269.091	90,8	58.424	88,4
Abril	257.791	73,8	58.992	76,5
Mayo	272.061	71,9	64.410	79,8
Junio	287.563	72,3	75.194	89,9
Julio	284.056	68,1	78.354	93,1
Agosto	299.926	69,8	75.862	88,4
Septiembre	289.305	66,2	70.167	79,1
Octubre	290.665	66,9	85.092	93,4
Noviembre	294.396	67,0	82.825	90,6
Diciembre	345.200	79,1	117.895	128,4
2003				
Enero	247.828	55,4	65.328	73,0
Variación porcentual:				
Enero 2003 resp. Diciembre 2002	-28,2	-30,0 ³	-44,6	-43,2 ³
Enero 2003 resp. Enero 2002	20,3	-33,2 ³	81,8	24,3 ³

¹ En Enero de 2003 las ventas fueron realizadas a través de 297 bocas de expendio.

² En Enero de 2003 las ventas fueron realizadas en 14 centros de compra a través de 1.066 locales activos.

³ Las variaciones porcentuales se calculan sobre los valores absolutos.

Fuente: Supermercados: Encuesta de Supermercados. INDEC. Centros de Compras: Encuesta de Centros de Compras. INDEC.

Encuesta Industrial Mensual

Aquí se presentan datos provisorios de la Encuesta Industrial Mensual (EIM).

Esta encuesta tiene por objetivo la medición de la actividad industrial en términos de ventas, producción, ocupación, horas y salarios, con el fin de elaborar indicadores que den cuenta de la evolución coyuntural del sector. Para deflactar los valores corrientes se utilizó la evolución del Índice de Precios Básicos del Productor (IPP), resultando la serie a precios constantes de Octubre de 2001. La EIM forma parte de un programa de relevamiento a la industria manufacturera que esta Dirección General realiza conjuntamente con el Instituto Nacional de Estadística y Censos (INDEC). Tanto el formulario como la metodología de relevamiento y control son iguales a los utilizados por INDEC. Para mayor información, ver el informe de resultados correspondiente en nuestro Centro de Documentación.

Cuadro 6 Encuesta Industrial Mensual. Valor de la producción, volumen físico de la producción, personal asalariado, horas trabajadas y salarios brutos. Ciudad de Buenos Aires. IV trimestre 2001/ III trimestre 2002. (Base IV trimestre 2001 = 100)

Rama de actividad	2001		2002	
	IV trimestre	I trimestre	II trimestre	III trimestre
Valor de la Producción				
Total	100,0	99,9	144,3	162,0
Alimentos, bebidas y tabaco	100,0	89,3	101,0	126,6
Textiles y confecciones	100,0	105,1	187,6	218,7
Papel e imprenta	100,0	71,7	98,4	116,9
Prod químicos excepto medicamentos de uso humano	100,0	124,5	201,7	240,1
Medicamentos de uso humano	100,0	116,8	160,4	140,9
Productos metálicos, maquinaria y equipos	100,0	95,8	162,5	171,4
Otras industrias manufactureras	100,0	95,1	156,8	221,6
Volumen físico de la producción				
Total	100,0	86,8	87,2	83,9
Alimentos, bebidas y tabaco	100,0	77,6	62,0	66,2
Textiles y confecciones	100,0	92,8	124,7	131,0
Papel e imprenta	100,0	64,3	70,4	74,6
Prod químicos excepto medicamentos de uso humano	100,0	108,7	107,1	96,8
Medicamentos de uso humano	100,0	99,9	93,5	75,2
Productos metálicos, maquinaria y equipos	100,0	79,1	88,6	83,5
Otras industrias manufactureras	100,0	83,5	95,1	115,3
Personal asalariado	100,0	96,0	93,4	92,1
Horas trabajadas	100,0	83,8	92,8	93,8
Salarios brutos	100,0	95,7	94,3	95,2

Fuente: Dirección General de Estadística y Censos (G.C.B.A.).

Cuadro 7 Encuesta Industrial Mensual. Venta de producción propia¹, ingreso por producción², personal asalariado, horas trabajadas por el personal asalariado y salarios brutos³. Valores corrientes y constantes de Octubre 2001. Marzo / Diciembre de 2002. (Índice Base Octubre 2001 = 100). Valores provisionarios

Indicadores	2002									
	Mar	Abr	May	Jun	Jul	Ago	Sep	Oct	Nov	Dic
Valores corrientes										
Venta de producción propia¹	100,4	117,3	142,2	134,3	155,4	153,2	157,1	170,9	160,4	186,8
Alimentos, bebidas y tabaco	95,7	92,1	109,2	107,9	121,6	134,1	132,8	147,2	152,4	180,1
Textiles y confecciones	86,9	115,2	140,2	130,5	150,9	149,7	169,0	179,6	168,3	180,1
Papel e imprenta	98,4	95,2	98,8	107,3	123,1	125,9	117,1	127,1	127,9	155,1
Prod químicos excepto medicamentos de uso humano	125,3	147,5	192,6	186,7	218,6	213,3	232,3	246,0	203,5	263,8
Medicamentos de uso humano	97,6	133,4	165,5	131,2	153,0	134,6	135,7	153,0	147,1	139,5
Productos metálicos, maquinaria y equipos	77,7	118,8	149,7	144,0	164,6	163,8	162,1	189,2	179,6	200,1
Otras industrias manufactureras	63,6	83,0	90,3	89,1	112,7	108,1	125,4	112,5	120,3	143,5
Ingreso por producción²	99,4	115,8	140,7	133,1	153,2	151,4	155,3	169,6	159,5	184,7
Valores constantes de Octubre 2001										
Venta de producción propia¹	79,0	79,1	86,2	74,3	82,8	79,1	80,1	86,0	81,0	94,1
Alimentos, bebidas y tabaco	74,2	61,0	66,9	61,1	65,5	69,1	67,4	73,9	76,6	90,2
Textiles y confecciones	69,2	82,0	93,4	81,5	92,9	89,4	99,3	102,6	95,9	102,0
Papel e imprenta	81,5	75,8	69,8	70,4	79,2	80,5	74,0	80,1	81,2	98,3
Prod químicos excepto medicamentos de uso humano	100,2	95,3	104,2	86,0	94,0	86,3	91,6	95,1	79,4	103,0
Medicamentos de uso humano	76,0	83,7	96,0	72,1	82,8	71,3	72,3	80,9	77,2	73,0
Productos metálicos, maquinaria y equipos	57,3	73,0	82,5	73,1	81,3	79,5	78,6	91,2	87,1	97,0
Otras industrias manufactureras	50,6	55,8	55,2	50,2	60,0	56,8	65,0	56,9	61,0	72,4
Ingreso por producción²	78,2	78,1	85,3	73,7	81,6	78,2	79,2	85,3	80,5	93,0
Personal asalariado	94,7	93,4	92,8	92,0	91,2	90,9	91,7	91,6	91,9	91,7
Horas trabajadas por el personal asalariado	85,0	89,6	91,8	85,3	90,4	89,0	89,2	91,7	89,7	87,6
Salarios brutos³ (valores corrientes)	91,0	92,6	94,9	93,3	94,7	93,9	95,8	97,9	97,8	106,4

Nota: ¹ Venta de producción propia es la venta devengada por el local durante el mes de referencia de los bienes elaborados en el local o mandados a elaborar por terceros, con materia prima propia del local a precio de venta de fábrica. Este dato no incluye IVA, impuestos a los combustibles, ni impuestos internos, pero sí incluye el valor de los subsidios que pudieran tener.

² Ingreso por Producción incluye la suma de las variables: Venta de bienes producidos con materia prima propia; trabajos industriales realizados para terceros; reparaciones de maquinarias y equipos que pertenecen a terceros.

³ Salarios Brutos incluyen retribuciones por horas normales, horas extra, otros pagos habituales y vacaciones.

Fuente: Dirección General de Estadística y Censos (G.C.B.A.).

Encuesta de Ocupación Hotelera

Esta información proviene de la Encuesta de Ocupación Hotelera (EOH), cuyo relevamiento mensual es realizado por la Dirección General de Estadística y Censos del Gobierno de la Ciudad de Buenos Aires a partir de julio de 2002. La misma tiene por objetivo conocer las características generales del sector, en lo referido a la cantidad de habitaciones y plazas disponibles a la venta y efectivamente ocupadas, tarifa promedio por categoría, personal ocupado y salario promedio. La EOH releva una muestra representativa de los hoteles de 1 y 2 estrellas, y la totalidad de los establecimientos hoteleros de la ciudad categorizados de 3, 4 y 5 estrellas y apart hoteles. Se puede completar esta información consultando el Informe de Resultados correspondiente.

Cuadro 8 Cantidad de hoteles, habitaciones y plazas disponibles por categoría. Ciudad de Buenos Aires. Enero 2003.

	Total	Categoría					
		1 estrella	2 estrellas	3 estrellas	4 estrellas	5 estrellas	Apart
Cantidad de hoteles	199	27	41	41	51	15	24
Habitaciones disponibles	16.735	1.026	2.026	2.986	5.562	3.818	1.317
Plazas disponibles	34.193	2.144	4.031	6.291	11.468	7.617	2.642

Fuente: Dirección General de Estadística y Censos (G.C.B.A) en base a datos de la Subsecretaría de Turismo de la Ciudad de Buenos Aires.

Cuadro 9 Tasa de ocupación de habitaciones¹ por categoría. Ciudad de Buenos Aires. Febrero de 2002 / Enero de 2003. (en porcentaje)

Período	Total	Categoría					
		1 estrella	2 estrellas	3 estrellas	4 estrellas	5 estrellas	Apart
2002							
Febrero	.	.	.	21,7	23,4	41,9	29,8
Marzo	.	.	.	30,7	33,4	40,1	37,5
Abril	.	.	.	34,9	38,9	37,6	33,6
Mayo	.	.	.	36,4	38,4	37,1	42,6
Junio	.	.	.	36,3	40,8	35,0	48,9
Julio	43,6	21,8	30,1	50,1	54,0	32,0	47,3
Agosto	41,6	32,3	28,2	45,1	57,9	36,7	49,5
Septiembre	38,5	23,5	30,2	43,2	54,4	36,4	43,5
Octubre	43,6	30,4	34,1	44,7	61,2	41,5	49,8
Noviembre	52,4	33,4	34,8	45,3	67,3	48,8	58,0
Diciembre	45,2	27,6	28,0	40,8	54,8	47,7	47,2
2003							
Enero ²	40,7	15,6	31,6	37,0	48,4	43,7	41,8

¹ Es la relación entre las habitaciones ocupadas y las habitaciones disponibles. Surge de dividir la cantidad de las primeras sobre la cantidad de las segundas.

² Valores provisorios.

Fuente: Febrero 2002/Mayo de 2002: Dirección General de Estadística y Censos (G.C.B.A.) en base a datos del Instituto Nacional de Estadística y Censos (INDEC). Desde Junio de 2002: Dirección General de Estadística y Censos (G.C.B.A.).

Cuadro 10 Tarifa promedio¹ por categoría. Ciudad de Buenos Aires.
Febrero de 2002 / Enero de 2003 (en pesos).

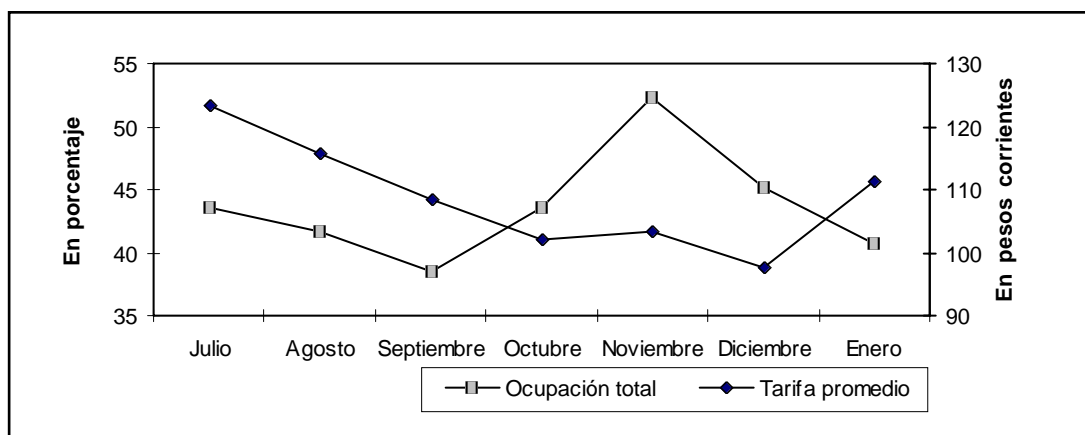
Período	Total	Categoría					Apart
		1 estrella	2 estrellas	3 estrellas	4 estrellas	5 estrellas	
2002							
Febrero	.	.	.	51,7	80,5	236,8	76,3
Marzo	.	.	.	53,9	73,9	231,8	97,4
Abril	.	.	.	54,2	85,0	207,3	79,3
Mayo	.	.	.	54,5	86,1	282,4	94,0
Junio	.	.	.	57,4	91,5	332,8	98,8
Julio	123,2	35,3	37,3	56,8	89,6	344,8	90,9
Agosto	115,9	36,8	37,6	56,3	77,6	327,4	93,9
Septiembre	108,4	37,1	39,4	55,1	80,4	284,8	90,8
Octubre	102,1	38,0	37,2	57,2	82,7	299,5	98,2
Noviembre	103,2	35,8	42,0	60,9	88,0	292,7	99,7
Diciembre	97,6	38,4	38,9	61,8	86,5	256,6	103,6
2003							
Enero ²	111,2	44,3	41,5	55,6	84,9	252,5	98,3

¹ Se refiere al precio de una habitación doble standard con baño privado. El precio está expresado en pesos y no incluye el Impuesto al Valor Agregado. Los valores representan el promedio, ponderado por las habitaciones ocupadas, de las tarifas efectivamente cobradas.

² Valores provisorios.

Fuente: Febrero 2002/Mayo de 2002: Dirección General de Estadística y Censos (G.C.B.A.) en base a datos del Instituto Nacional de Estadística y Censos (INDEC). Desde Junio de 2002: Dirección General de Estadística y Censos (G.C.B.A.).

Gráfico 5 Tasas de ocupación y tarifa promedio de habitaciones. Ciudad de Buenos Aires.
Julio de 2002 / Enero de 2003. (en porcentaje y pesos corrientes)



Fuente: Dirección General de Estadística y Censos (G.C.B.A.).

Actividad de la construcción en la Ciudad de Buenos Aires

En este informe se presentan los datos correspondientes a los permisos de obras de construcción y superficie cubierta, de Construcciones nuevas y Ampliaciones que fueron solicitados por los profesionales ante la Dirección General de Fiscalización de Obras y Catastro (D.G.F.O. y C.). Este trabajo contiene información de los últimos seis meses y permite tener un indicador de la actividad de la construcción privada en la Ciudad de Buenos Aires y comparar la evolución en el período. En los cuadros no se incluyen los permisos de obras pertenecientes a la Comisión de la Vivienda.

Cuadro 11 Permisos de construcción solicitados. Total, Construcciones nuevas y Ampliaciones (en número de permisos, m² y variación porcentual).
Ciudad de Buenos Aires. Septiembre 2002 / Febrero 2003

Periodo	Total		Construcciones nuevas		Ampliaciones	
	Permisos	Superficie(m ²)	Permisos	Superficie(m ²)	Permisos	Superficie(m ²)
Septiembre 2002	71	23.429	40	19.307	31	4.122
Octubre 2002	81	42.356	44	36.418	37	5.938
Noviembre 2002	74	36.304	39	28.534	35	7.770
Diciembre 2002	85	48.463	50	43.197	35	5.266
Enero 2003	97	47.304	65	38.779	32	8.525
Febrero 2003	73	27.058	37	22.949	36	4.109
Variación porcentual						
Feb 2003/Ene 2003	-24,7	-42,8	-43,1	-40,8	12,5	-51,8
Feb 2003/Febrero 2002	92,1	114,2	117,6	123,6	71,4	73,6

Fuente: Dirección General de Estadística y Censos con datos de la DGFOyC. (G.C.B.A.).

Cuadro 12 Cantidad y superficie cubierta de las viviendas nuevas según categoría, incluidas en los permisos solicitados (en m², número de viviendas y variación porcentual).
Ciudad de Buenos Aires. Septiembre 2002 / Febrero 2003

Período	Superficie (m ²)	Total de viviendas	Viviendas nuevas por categoría			
			Sencilla	Confortable	Lujosa	Suntuosa
Septiembre 2002	17.519	168	81	79	8	21
Octubre 2002	21.543	177	76	66	32	3
Noviembre 2002	23.938	230	72	118	12	28
Diciembre 2002	41.568	375	190	109	20	56
Enero 2003	30.449	341	123	199	12	7
Febrero 2003	20.072	198	109	66	20	3
Variación porcentual						
Feb 03/Ene 03	-34,1	-41,9	-11,4	-66,8	66,7	-57,1
Feb 03/Febrero 02	221,5	175,0	240,6	100,0	185,7	///

Fuente: Dirección General de Estadística y Censos con datos de la DGFOyC. (G.C.B.A.).

Cuadro 13 Permisos de construcción solicitados según destino. Total, Construcciones nuevas y Ampliaciones. (en número de permisos y variación porcentual).
Ciudad de Buenos Aires. Septiembre 2002 / Febrero 2003

Período	Univivienda			Multivivienda			Otros destinos		
	Total	C. nuevas	Ampliac.	Total	C. nuevas	Ampliac.	Total	C.nuevas	Ampliac.
Sep-02	33	13	20	25	18	7	13	9	4
Oct-02	31	17	14	33	18	15	17	9	8
Nov-02	30	11	19	28	20	8	16	8	8
Dic-02	28	13	15	41	31	10	16	6	10
Ene-03	27	13	14	43	35	8	27	17	10
Feb-03	28	14	14	35	19	16	10	4	6
Variación porcentual									
Feb 03/Ene 03	3,7	7,7	0,0	-18,6	-45,7	100,0	-63,0	-76,5	-40,0
Feb 03/Feb 02	55,6	100,0	27,3	191,7	280,0	128,6	25,0	-20,0	100,0

Fuente: Dirección General de Estadística y Censos con datos de la DGFOyC. (G.C.B.A.).

Cuadro 14 Superficie cubierta de los permisos de construcción solicitados según destino. Total, Construcciones nuevas y Ampliaciones. (en m² y variación porcentual).
Ciudad de Buenos Aires. Septiembre 2002 / Febrero 2003

Período	Univivienda			Multivivienda			Otros destinos		
	Total	C. nuevas	Ampliac.	Total	C. nuevas	Ampliac.	Total	C.nuevas	Ampliac.
Sep-02	6.557	3.850	2.707	15.188	14.301	887	1.684	1.156	528
Oct-02	5.888	4.282	1.606	18.092	15.442	2.650	18.376	16.694	1.682
Nov-02	5.824	3.558	2.266	21.063	16.596	4.467	9.417	8.380	1.037
Dic-02	4.931	3.601	1.330	38.672	37.237	1.435	4.860	2.359	2.501
Ene-03	5.936	4.196	1.740	27.839	27.120	719	13.529	7.463	6.066
Feb-03	5.001	3.362	1.639	17.777	15.868	1.909	4.280	3.719	561
Variación porcentual									
Feb 03/Ene 03	-15,8	-19,9	-5,8	-36,1	-41,5	165,5	-68,4	-50,2	-90,8
Feb 03/Feb 02	130,9	169,8	78,2	241,8	246,1	209,9	-18,7	-16,1	-32,5

Fuente: Dirección General de Estadística y Censos con datos de la DGFOyC. (G.C.B.A.).

Índice de precios al consumidor de la Ciudad de Buenos Aires

El Índice de Precios al Consumidor de la Ciudad de Buenos Aires, que se presenta por primera vez en esta publicación, fue calculado por el INDEC en respuesta al requerimiento de esta Dirección General para disponer de un índice de precios específico para esta jurisdicción. El mismo se elaboró utilizando los índices elementales (a nivel de variedad) del IPC-GBA base 1999=100 y la estructura del consumo de los hogares residentes en esa jurisdicción, que surge de la Encuesta Nacional de Gastos de los Hogares (ENGH) '96/97, para los capítulos, grupos y subgrupos de bienes y servicios. Para la selección de productos y sus variedades en cada subgrupo se consideró la composición del consumo de la región metropolitana. Dadas las diferencias significativas que existen entre las estructuras de gastos de los hogares residentes en la Ciudad de Buenos Aires respecto a los hogares residentes en los partidos que integran el Gran Buenos Aires se considera de utilidad presentar también los datos correspondientes al agregado GBA. Teniendo en cuenta que las muestras de informantes de precios no fueron diseñadas para dar resultados específicos a nivel de la ciudad y que tampoco se cuenta con información estadística sobre localización geográfica de las compras realizadas por los hogares residentes en ella, siendo probable que una parte se haga en negocios situados fuera de esa jurisdicción, se optó por utilizar, en esta primera etapa, los precios medios del Área Metropolitana en su conjunto.

Información más detallada puede encontrarse en el informe de resultados N° 52.

Cuadro 15 Índice de precios al Consumidor según capítulos. Gran Buenos Aires y Ciudad de Buenos Aires. Febrero de 2003. Base 1999=100. Índices y variaciones respecto del mes anterior y de diciembre de 2001.

Nivel general y capítulos	Índice febrero de 2003		Variación respecto de enero de 2003		Variación respecto de diciembre de 2001	
	GBA	Ciudad Bs.As.	GBA	Ciudad Bs.As.	GBA	Ciudad Bs.As.
Nivel general	140,17	136,50	0,6	0,4	43,6	39,7
Alimentos y bebidas	155,30	152,63	1,2	1,3	62,3	58,3
Indumentaria	141,76	140,66	-0,8	-1,0	54,0	53,7
Vivienda y servicios básicos	112,53	113,17	0,6	0,6	15,3	15,5
Equipamiento y mantenimiento del hogar	149,21	138,94	0,7	0,5	56,1	44,8
Atención médica y gastos para la salud	133,90	131,65	0,7	0,7	30,7	27,6
Transporte y comunicaciones	133,68	133,38	0,5	0,6	33,3	34,6
Esparcimiento	152,47	151,90	-1,1	-1,6	59,7	60,1
Educación	103,97	102,55	-0,5	-0,3	6,4	5,0
Otros bienes y servicios	146,52	142,10	1,1	1,1	41,8	38,9

Fuente: INDEC.

Cuadro 16 Índice de precios al Consumidor según bienes y servicios. Gran Buenos Aires y Ciudad de Buenos Aires. Febrero 2003. Base 1999=100. Índices y variaciones respecto del mes anterior y de diciembre de 2001.

Nivel general y capítulos	Índice Febrero de 2003		Variación respecto de enero de 2003		Variación respecto de diciembre de 2001	
	GBA	Ciudad Bs.As.	GBA	Ciudad Bs.As.	GBA	Ciudad Bs.As.
Nivel general	140,17	136,5	0,6	0,4	43,6	39,7
Bienes	163,17	162,2	0,8	0,8	71,4	70,8
Servicios	114,05	115,6	0,1	--	13,7	15,7

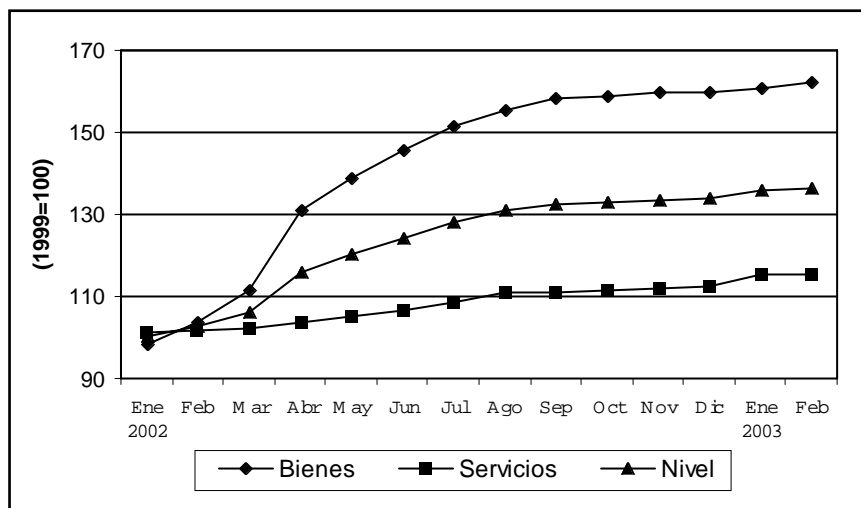
Fuente: INDEC.

Cuadro 17 Índice de precios al Consumidor según bienes y servicios. Ciudad de Buenos Aires. Base 1999=100. Enero 2002 / Febrero 2003.

	Bienes	Servicios	Nivel general
2002			
Enero	98,32	101,46	100,05
Febrero	103,87	101,72	102,68
Marzo	111,33	102,08	106,23
Abril	130,77	103,90	115,96
Mayo	138,65	105,14	120,18
Junio	145,66	106,66	124,16
Julio	151,54	108,71	127,93
Agosto	155,25	110,99	130,85
Septiembre	158,23	111,16	132,29
Octubre	158,68	111,60	132,73
Noviembre	159,78	111,87	133,37
Diciembre	159,76	112,50	133,71
2003			
Enero	160,92	115,56	135,92
Febrero	162,18	115,60	136,50

Fuente: INDEC.

Gráfico 6 Índice de precios al Consumidor de la Ciudad de Buenos Aires. Base 1999=100. Índice según bienes y servicios, (desde octubre de 2000 hasta febrero de 2003)



Fuente: INDEC.

Acción social

Asistencia alimentaria: grupos comunitarios

Los 269 grupos¹ beneficiarios de estos programas, conformados a partir de la ordenanza N° 41.579, son organizaciones sociales comunitarias, sin fines de lucro, no constituidas como Entidades de Bien Público, que tienen por tarea el desarrollo de actividades vinculadas al mejoramiento de la calidad de vida de niños con bajos recursos o en situaciones de alto riesgo social. El Gobierno de la Ciudad de Buenos Aires brinda apoyo tanto material como técnico a dichos grupos impulsando un trabajo conjunto entre la comunidad y estas organizaciones, destacando la necesidad de generar lazos solidarios a través de la tarea cotidiana.

Estos programas hacen hincapié en propiciar la participación de la sociedad civil en la resolución de las problemáticas planteadas, atendiendo a las particularidades de cada grupo en cuanto a sus necesidades, recursos y modalidades de acción.

Es importante resaltar que frente a la compleja situación social del último año, estos programas han extendido su espectro de acción más allá de la niñez.

A continuación presentamos las prestaciones brindadas a través de los grupos comunitarios durante los años 2001/2002 en cuanto a la entrega de raciones de comida, diarias y en eventos especiales y de canastas de emergencia. Atendiendo a la información presentada puede observarse un importante incremento en la asistencia alimentaria a través de **canastas familiares**. La emergencia alimentaria en la cual se vieron sumergidos vastos sectores de la población fundamentalmente durante este último año redundó en una respuesta por parte del Estado en el sentido de la generación de un aumento de más del 6.000 % en cuanto a la cantidad de canastas distribuidas.

¹ El número de grupos responde a un promedio anual del último año. Siendo el valor máximo 277 encontrado en el mes de marzo de 2002, y el valor mínimo 255 registrado en los meses de noviembre y diciembre del mencionado año.

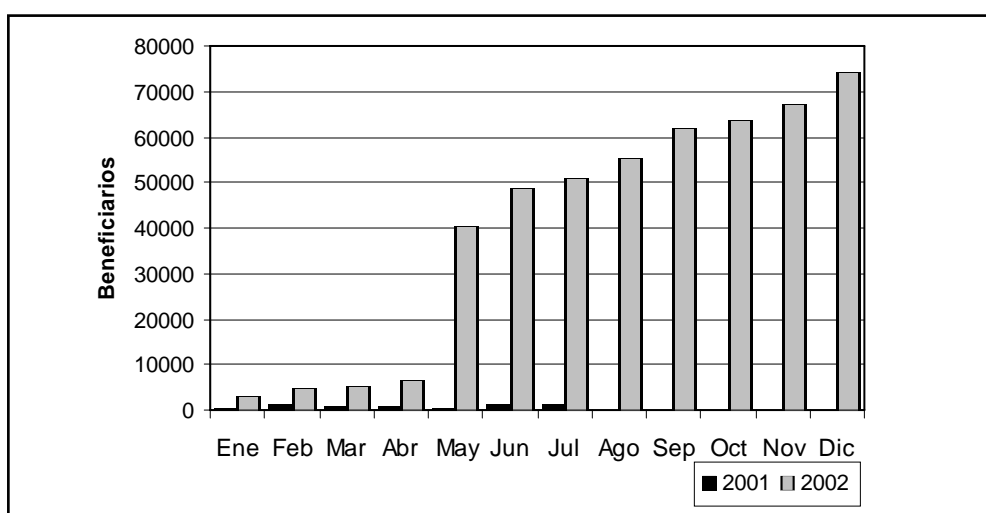
Cuadro 18 Asistencia alimentaria a través de grupos comunitarios.
Ciudad de Buenos Aires. Años 2001/2002

Mes	Beneficiarios asistidos (promedio diario)					
	Por grupo comunitario		Por canasta de emergencia social		En eventos con entrega de raciones	
	2001	2002	2001	2002	2001	2002
Total	239.593	237.596	6.757	277.477	10.561	10.907
Enero	21.251	19.880	479	2.957	1.172	911
Febrero	20.675	17.807	1.432	4.811	40	903
Marzo	15.871	19.013	813	5.214	586	903
Abril	20.789	19.653	719	6.693	548	910
Mayo	18.363	20.381	446	40.503	509	910
Junio	17.822	18.563	1.130	48.849	523	910
Julio	18.998	18.563	1.352	51.018	293	910
Agosto	19.869	18.563	133 ¹	55.563	1.283	910
Septiembre	19.710	19.473	133 ¹	61.869	1.241	.
Octubre	22.113	20.921	41 ¹	63.894	1.783	.
Noviembre	21.665	22.894	53 ¹	67.285	1.528	.
Diciembre	22.467	21.885	26 ¹	74.477	1.055	.

¹ Para el año 2001 las canastas eran entregadas a través de los Grupos Comunitarios como una de las modalidades de apoyo alimentario. A partir del mes de agosto se comienza a aplicar una metodología de transición migrando este tipo de asistencia al Programa de Apoyo al Consumo Alimentario de familias cuyos destinatarios iniciales y finales son las unidades familiares. Esta situación no fue cuantificada, por ello los datos presentados para ese año a partir de la fecha mencionada son provisorios debido al ajuste de metodologías antedicho. A partir del mes de septiembre la entrega de raciones en eventos fue incorporada directamente en la entrega de raciones a los grupos comunitarios.

Fuente: Dirección General de Estadística y Censos (G.C.B.A.) sobre la base de datos de la Secretaría de Desarrollo Social. Coordinación General Area Política Alimentaria.

Gráfico 7 Beneficiarios asistidos por canastas de emergencia social en el programa de apoyo al consumo alimentario de familias. Año 2002.



Fuente: Dirección General de Estadística y Censos (G.C.B.A.) sobre la base de datos de la Secretaría de Desarrollo Social. Coordinación General Area Política Alimentaria.

Salud

Consultas e inmunizaciones

La información que se presenta a continuación corresponde a las consultas realizadas en los Centros de Salud dependientes del Gobierno de la Ciudad para el período 1996/2002 y a las vacunas aplicadas en los vacunatorios del gobierno según residencia en la ciudad de los vacunados y vacuna aplicada para el período 1999/2002.

Cuadro 19 Consultas realizadas en los Centros de Salud dependientes del Gobierno de la Ciudad de Buenos Aires según Centro y Hospital del que depende. Años 1996/2002.

Centro de salud	Hospital del que depende	1996	1997	1998	1999	2000	2001	2002
Total de consultas realizadas		571.154	565.577	591.258	576.634	566.647	583.358	624.744
CESAC 9	ARGERICH	7.072	4.357	5.565	7.679	8.535	11.324	21.002
CSMAC 15		18.660	18.651	16.748	15.533	20.923	21.944	23.812
CESAC 22	DURAND	6.677	13.031	13.151	12.432	11.250	12.510	12.730
CESAC 23		15.850	6.788	15.964	3.718	2.281	1.903	4.680
CESAC 17	FERNÁNDEZ	7.568	6.180	7.224	3.436	5.410	2.372	2.217
CESAC 21		12.771	11.734	9.646	35.682	33.676	15.353	13.796
CESAC 25		16.295	12.041	13.336	15.143	15.762	10.830	10.865
CESAC 26		15.401	13.506	13.062	14.912	13.466	13.542	10.917
CESAC 29		1.514	653	254	-	-	-	-
CESAC 1	PENNA	8.745	9.839	8.827	9.800	13.581	12.365	13.647
CESAC 8		18.101	17.256	16.675	18.093	22.877	19.854	23.351
CESAC 10		13.318	10.943	12.894	13.905	18.247	18.672	18.876
CESAC 16		13.130	14.123	13.574	13.831	12.637	13.076	12.793
CESAC 30		-	-	-	-	4.831	15.812	18.705
CESAC 32		-	-	-	-	3.432	10.363	8.320
CESAC 6	PIÑERO	37.098	35.517	47.844	46.077	29.101	34.807	41.859
CESAC 13		21.975	19.674	20.366	19.969	16.053	20.279	22.433
CESAC 18		24.068	27.256	27.307	21.531	21.467	21.673	25.201
CESAC 19		17.214	18.846	19.958	17.770	19.361	23.680	23.343
CESAC 20		7.495	6.543	7.257	6.530	7.378	7.383	9.513
CESAC 24		22.133	21.265	24.084	22.516	19.538	20.355	20.018
CSMAC 14		31.992	35.239	27.664	27.028	26.828	28.187	27.302
CESAC 2	PIROVANO	27.635	27.405	28.647	24.692	22.935	23.530	31.382
CESAC 12		12.691	12.695	19.712	23.783	27.459	27.053	30.250
CSMAC 1		4.725	7.082	7.542	7.825	-	1.316	-
UNASAD 27		2.376	2.805	2.141	2.126	1.361	1.244	2.688
CESAC 11	RAMOS MEJÍA	32.335	36.821	41.723	34.163	37.885	26.116	35.435
CESAC 3	SANTOJANNI	35.270	38.288	40.576	38.850	40.750	40.132	45.941
CESAC 4		27.117	24.346	27.449	22.238	21.904	27.364	30.853
CESAC 5		44.300	42.091	39.245	39.101	39.044	36.123	38.527
CESAC 7		67.628	70.602	62.823	58.271	48.675	37.224	34.247
CS 29		-	-	-	-	-	26.972	10.021

Nota : CESAC Centro de Salud y Acción Comunitaria
 CSMAC Centro de Salud Mental y Acción Comunitaria
 CS Centro de Salud
 UNASAD Unidad Descentralizada de Atención de la Salud

Fuente: Dirección General de Estadística y Censos (G.C.B.A.) sobre la base de datos de la Dirección Estadísticas para la Salud de la Secretaría de Salud.

Cuadro 20 Vacunas aplicadas en los vacunatorios del Gobierno de la Ciudad de Buenos Aires según residencia en la ciudad de los vacunados por vacuna. Años 1999/2002.

Vacuna	1999			2000			2001			2002		
	Residentes	No Residentes	Total	Residentes	No Residentes	Total	Residentes	No Residentes	Total	Residentes	No Residentes	Total
TOTAL	774.563	308.282	1.082.845	764.055	262.803	1.026.858	834.068	302.780	1.136.848	929.113	372.628	1.301.741
ANTIGRI PAL	12.004	3.239	15.243	24.676	1.732	26.408	14.442	2.176	16.618	26.961	1.010	27.971
ANTIHEP. A+B PEDIAT	0	0	0	0	0	0	0	0	0	97	28	125
ANTIHEP.B	9.375	2.721	12.096	39.618	5.509	45.127	92.446	33.914	126.360	179.538	64.320	243.858
ANTIHEPATITIS A	1.614	741	2.355	2.321	852	3.173	1.877	723	2.600	4.657	2.314	6.971
ANTIHEPATITIS A+B	0	0	0	0	0	0	0	0	0	19	57	76
ANTIMENINGO	262	124	386	744	280	1.024	833	306	1.139	376	171	547
ANTINEUMOCOC.	555	631	1.186	801	222	1.023	433	273	706	1.558	872	2.430
ANTIPAROTIDITIS	29	6	35	2	2	4	2	0	2	206	6	212
ANTIRRUBEOLICA	41	16	57	22	90	112	20	72	92	2	102	104
ANTISARAMPION	40.024	17.839	57.863	28.088	9.848	37.936	53.593	9.686	63.279	25.397	8.987	34.384
ANTITETANICA	83.733	34.961	118.694	27.521	6.840	34.361	12.277	4.085	16.362	9.121	2.440	11.561
ANTIVARICELA	0	0	0	0	0	0	3	3	6	236	93	329
BCG	113.885	42.489	156.374	97.870	36.805	134.675	95.488	37.282	132.770	88.248	41.305	129.553
CUADRUPLE	112.571	38.766	151.337	115.581	37.815	153.396	87.569	31.229	118.798	123.644	50.939	174.583
DOBLE ADULTOS	51.430	28.245	79.675	89.828	38.830	128.658	88.804	36.261	125.065	126.724	56.873	183.597
DOBLE NIÑOS	2.733	426	3.159	663	903	1.566	693	419	1.112	1.078	180	1.258
DOBLE VIRAL	0	0	0	0	0	0	15.806	4.455	20.261	71.043	21.843	92.886
HAEMOPHILUS	9.435	5.075	14.510	7.792	3.802	11.594	34.697	14.856	49.553	256	103	359
PPD	28.543	21.278	49.821	25.622	15.780	41.402	25.140	15.528	40.668	27.052	21.296	48.348
QUÍNTUPLE ACELULAR	0	0	0	0	0	0	0	0	0	96	67	163
SABIN	176.665	62.563	239.228	175.847	0	175.847	174.458	61.804	236.262	180.428	71.547	251.975
SALK	0	12	12	1.113	58.613	59.726	2.167	605	2.772	1.170	791	1.961
SEXTUPLE	0	0	0	0	348	348	0	0	0	10	1	11
TRIPLE	57.569	21.764	79.333	45.963	19.044	65.007	72.568	27.462	100.030	38.196	15.122	53.318
TRIPLE VIRAL	74.095	27.386	101.481	79.983	25.488	105.471	60.752	21.641	82.393	23.000	12.161	35.161

Nota :

BCG: Bacilo Calmette-Guerin.

PPD: Derivado Proteico Purificado.

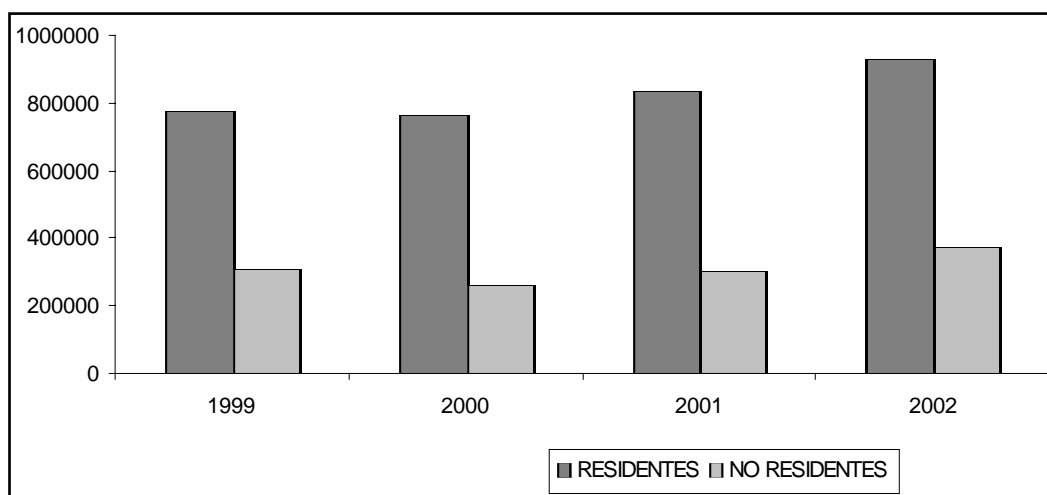
Fuente: Dirección General de Estadística y Censos (G.C.B.A.) sobre la base de datos de la Dirección de Salud Comunitaria. Programa de Inmunizaciones de la Secretaría de Salud.

Cuadro 21 Vacunas aplicadas en los vacunatorios del Gobierno de la Ciudad de Buenos Aires según residencia en la ciudad de los vacunados. Años 1999/2002.

Residencia	1999	2000	2001	2002
Total	1.082.845	1.026.858	1.136.848	1.301.741
Residentes	774.563	764.055	834.068	929.113
No Residentes	308.282	262.803	302.780	372.628
% Residentes	71,5	74,4	73,4	71,4
% No Residentes	28,5	25,6	26,6	28,6

Fuente: Dirección General de Estadística y Censos (G.C.B.A.) sobre la base de datos de la Dirección de Salud Comunitaria - Programa de Inmunizaciones de la Secretaría de Salud.

Gráfico 8 Vacunas aplicadas según residencia de los vacunados. Años 1999/2002



Fuente: Dirección General de Estadística y Censos (G.C.B.A.) sobre la base de datos de la Dirección de Salud Comunitaria - Programa de Inmunizaciones de la Secretaría de Salud.

Publicaciones de este mes

Informe de Resultados:

- (47) Indigencia y pobreza en la Ciudad de Buenos Aires: incidencia y caracterización (datos de octubre de 2002)
- (48) Encuesta Industrial Mensual. Resultados provisorios, noviembre de 2002
- (49) Encuesta de Indicadores Laborales. (datos de enero de 2003)
- (50) Estadística de Edificación (datos de febrero de 2003)
- (51) Encuesta de Ocupación Hotelera (datos de diciembre de 2002)
- (52) Índice de Precios al Consumidor de la Ciudad de Buenos Aires (datos de febrero de 2003)

Publicación semestral:

Ocupación e Ingresos. Relevamiento EPH. Mayo/octubre 2002

Publicación anual:

Indicadores Económicos 2000/2001