



ISSN: 1514-0636

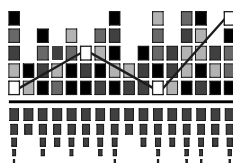
Gobierno de la Ciudad Autónoma de Buenos Aires
Dirección General de Estadística y Censos

SEC *informa*

Sistema Estadístico de la Ciudad

Enero / Febrero 2003

Presentación	2
Indicadores económicos de coyuntura	2
Recaudación impositiva	2
Recaudación y circulación por autopistas	4
Mercado inmobiliario	4
Empleo privado formal	5
Actividad comercial	6
Ventas en supermercados	6
Ventas en centros de compra (shoppings)	6
Encuesta industrial mensual	8
Encuesta de ocupación hotelera	10
Actividad de la construcción en la Ciudad de Buenos Aires	12
Egresos hospitalarios	14
Contaminación atmosférica urbana	16



Dirección General de Estadística y Censos

Av. San Juan 1340 - (1148) Buenos Aires - Tel.: 4307-3547 Tel/fax: 4307-6041 e-mail: bibdgeyc@buenosaires.gov.ar

Presentación

Este "**SEC informa**" inicia la serie de nuestros boletines informativos mensuales del año 2003. Continúa presentando, como es habitual, los indicadores económicos de coyuntura referidos a la actividad económica y laboral. Se presentan asimismo datos de egresos hospitalarios, y una información relativa a los contaminantes ambientales.

Como siempre, está a disposición del que lo solicite, nuestro **Centro de Documentación, Información y Atención al Usuario**, para profundizar algún tema que resulte de interés.

Asimismo en la dirección electrónica de la página del Gobierno de la Ciudad

(www.buenosaires.gov.ar) se encuentran disponibles todas las publicaciones que producimos.

Desde la página de inicio, a la izquierda de la pantalla, se puede clicar en Sistema Estadístico y así acceder a todo lo publicado por esta Dirección General en versión completa.

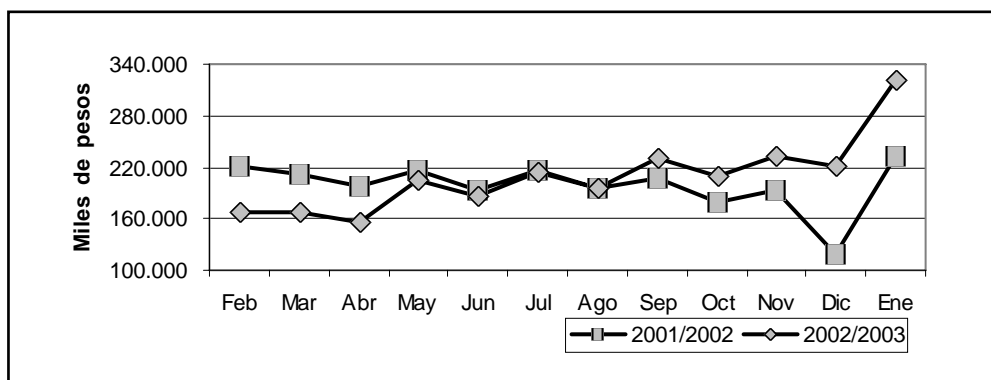
Sigue vigente, por otra parte, la propuesta de comunicarse directamente, a la siguiente dirección electrónica: email: bibdgeyc@buenosaires.gov.ar.

Lic. Martín J. Moreno
Director General

Indicadores económicos de coyuntura Recaudación Impositiva

Comprende la recaudación de los principales impuestos y las tasas correspondientes al Gobierno de la Ciudad de Buenos Aires.

Gráfico 1 Recaudación Impositiva del Gobierno de la Ciudad de Buenos Aires. Febrero de 2001/Enero de 2002 y Febrero de 2002/Enero de 2003. Ciudad de Buenos Aires. (en miles de pesos)



Fuente: Dirección General de Rentas (G.C.B.A.).

Cuadro 1 Recaudación Impositiva del Gobierno de la Ciudad de Buenos Aires. Febrero de 2002/Enero de 2003.
Total general y por principales impuestos. (en pesos y variación porcentual)

	Total	Impuesto sobre ingresos brutos	Alum., barrido y limpieza	Patentes de vehículos	Contribución por publicidad	Moratoria, facilita- des y gravámenes varios
2002						
Febrero	168.187.382	108.731.619	21.888.190	30.155.382	139.589	7.272.602
Marzo	167.671.037	104.950.809	41.681.073	11.220.539	1.207.115	8.611.501
Abril	155.782.256	116.552.314	14.956.778	17.685.872	577.876	6.009.416
Mayo	205.822.132	126.051.248	56.320.056	10.344.279	252.283	12.854.266
Junio	186.470.623	139.725.209	15.022.307	19.186.918	1.039.675	11.496.514
Julio	215.195.183	139.199.991	51.593.225	9.570.061	392.146	14.439.760
Agosto	195.946.593	147.267.036	16.039.573	19.953.025	106.287	12.580.672
Septiembre	229.576.190	149.585.972	57.294.084	8.329.963	1.384.773	12.981.398
Octubre	209.606.322	150.588.233	19.155.475	23.058.096	635.814	16.168.704
Noviembre	233.807.601	156.131.835	54.807.247	8.893.268	145.361	13.829.890
Diciembre	220.865.339	165.656.574	18.982.472	23.275.738	1.367.677	11.582.878
2003						
Enero	322.349.245	187.728.195	113.190.968	9.286.475	226.525	11.917.083
Variación porcentual:						
Enero 2003 resp.						
Enero 2002	36,4	39,6	41,3	-2,7	-40,7	0,9

Nota: Dado que el vencimiento de varios impuestos no es mensual no corresponde realizar la comparación enero 2003/diciembre 2002.

Fuente: Dirección General de Rentas (G.C.B.A.).

Recaudación y Circulación por Autopistas

Los datos corresponden a las autopistas que tienen puestos de peaje dentro de la Ciudad de Buenos Aires. Los datos de circulación reflejan la cantidad de vehículos pasantes, incluyendo a todos aquellos exentos de pago como ambulancias, policía, bomberos, gendarmería, y servicio penitenciario. Los datos de recaudación incluyen los pagos por cabina de peaje y el telepeaje.

Cuadro 2 Autopistas. Recaudación y circulación. Ciudad de Buenos Aires. Agosto 2002/Enero de 2003. (en pesos, número de vehículos, y variación porcentual)

	Recaudación	Circulación
	Pesos	Vehículos
2002		
Agosto	9.089.881	5.738.506
Septiembre	9.024.990	5.551.606
Octubre	9.436.249	5.974.306
Noviembre	7.551.239	5.981.694
Diciembre	9.818.159	6.184.373
2003		
Enero	8.705.382	5.296.668
Variación porcentual:		
Enero 2003 resp. Diciembre de 2002	-11,3	-14,4
Enero 2003 resp. Enero 2002	13,9	10,3

Fuente: AUSA y Covimet.

Mercado Inmobiliario

Se incluye la información de las escrituras, hipotecas y actos judiciales transferenciales de dominio (propiedad), que fueron anotadas en el Registro de la Propiedad Inmueble de la Ciudad de Buenos Aires. Estos datos permiten una aproximación a la evolución del mercado inmobiliario.

Cuadro 3 Mercado inmobiliario. Escrituras y Actos Judiciales anotados en el Registro de la Propiedad Inmueble. Ciudad de Buenos Aires. Agosto de 2002/Enero de 2003 (en cantidad y variación porcentual).

	Escrituras			Actos Judiciales Transf. de dom.
	Total	Traslativas de dominio	Hipotecas	
2002				
Agosto	6.736	6.524	212	1.033
Septiembre	6.778	6.555	223	1.375
Octubre	7.610	7.364	246	1.338
Noviembre	7.261	7.003	258	1.424
Diciembre	7.173	6.949	224	1.617
2003				
Enero	8.860	8.605	255	747
Variación porcentual:				
Enero 2003 resp. Diciembre de 2002	23,5	23,8	13,8	-53,8
Enero 2002 resp. Enero 2001	23,1	37,9	-73,4	15,3

Fuente: Registro de la Propiedad Inmueble.

Empleo privado formal

Esta información proviene de la Encuesta de Indicadores Laborales (EIL), un relevamiento mensual realizado por la Dirección General de Estadística y Censos del Gobierno de la Ciudad de Buenos Aires en conjunto con el Ministerio de Trabajo, Empleo y Formación de Recursos Humanos de la Nación. Tiene como propósito medir la evolución y características principales del empleo asalariado formal privado de la Ciudad de Buenos Aires. El universo de la encuesta comprende al conjunto de las empresas privadas pertenecientes a las actividades secundarias y terciarias localizadas en la Ciudad y que cuentan con un plantel de más de 10 ocupados registrados en el Sistema de Seguridad Social. Para más información ver Informe de Resultados correspondiente en nuestro Centro de Documentación.

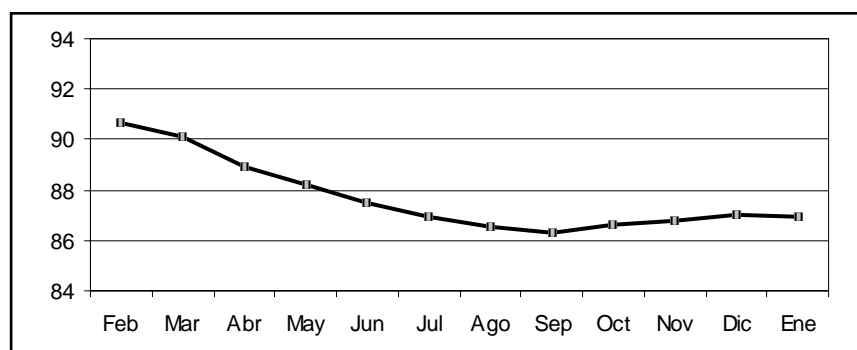
Cuadro 4 Evolución del empleo formal privado. Ciudad de Buenos Aires. Julio 2002/Enero de 2003. (Índice Mayo de 2000 = 100 y variación porcentual)

Período	Índice base mayo'00=100	Variación porcentual			
		Respecto al mes anterior	Acumulado en los últimos 6 meses	Acumulado en los últimos 12 meses	Acumulado desde enero hasta cada mes del mismo año
2002					
Julio	87,0	-0,7	-5,0	-10,2	-6,2
Agosto	86,5	-0,5	-4,5	-9,6	-6,6
Septiembre	86,3	-0,3	-4,2	-8,9	-6,9
Octubre	86,6	0,4	-2,6	-7,9	-6,5
Noviembre	86,7	0,1	-1,7	-7,2	-6,4
Diciembre	87,0	0,3	-0,6	-6,1	-6,1
2003					
Enero	87,0	0,0	0,0	-5,0	0,0

Nota: Las tasas de variación mensual contienen un desvío estándar estimado en 0,2.

Fuente: Dirección General de Estadística y Censos (G.C.B.A.), sobre la base de EIL/CBA.

Gráfico 2 Evolución del nivel de empleo formal privado. Ciudad de Buenos Aires. Febrero de 2002/ Enero de 2003. (Índice mayo 2000=100)



Nota: Las tasas de variación mensuales contienen un desvío estándar estimado en 0,2.

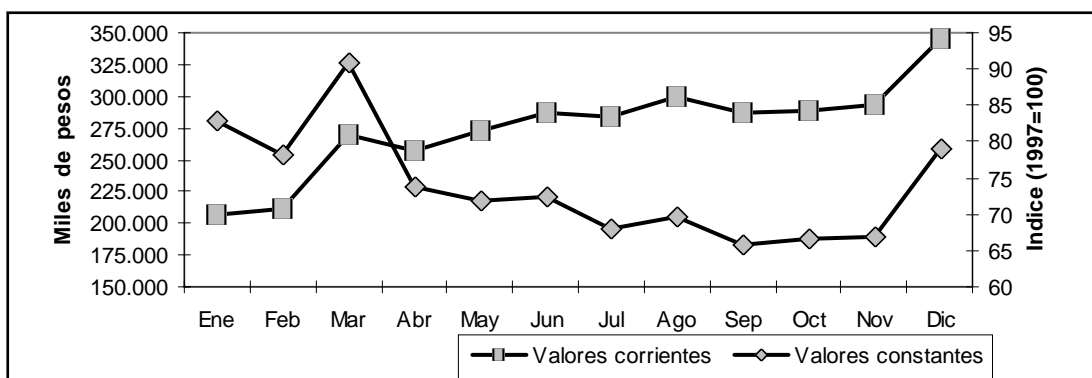
Fuente: Dirección General de Estadística y Censos (G.C.B.A.), sobre la base de EIL/CBA.

Actividad Comercial

Ventas en Supermercados

Corresponde a la actividad de las empresas de supermercados que cuentan por lo menos con alguna boca de expendio cuya superficie de venta supere los 300m². Se incluye también la serie a valores constantes, expresada como índice tomando como base 1997=100, con el objeto de aislar el efecto de las variaciones en los precios. Para la elaboración de la serie a precios constantes se utilizan los índices de precios elaborados para este fin, suministrados por INDEC. Ventas totales corresponde al monto total en pesos de las ventas efectuadas a lo largo de cada mes, valuadas al precio de venta en el establecimiento vendedor, incluyendo IVA y neto de bonificaciones o descuentos de cualquier tipo. No se incluyen cargos ni intereses por financiación. En Diciembre de 2002 las ventas fueron realizadas a través de 289 bocas de expendio. La evolución de esta serie muestra una alta sensibilidad según el número de fines de semana del mes, y otros factores estacionales tales como festividades, feriados, pagos de aguinaldo, etc.

Gráfico 3 Supermercados. Ventas totales en la Ciudad de Buenos Aires. Enero/Diciembre de 2002. (en miles de pesos para valores corrientes, e Índice 1997=100 para valores constantes)

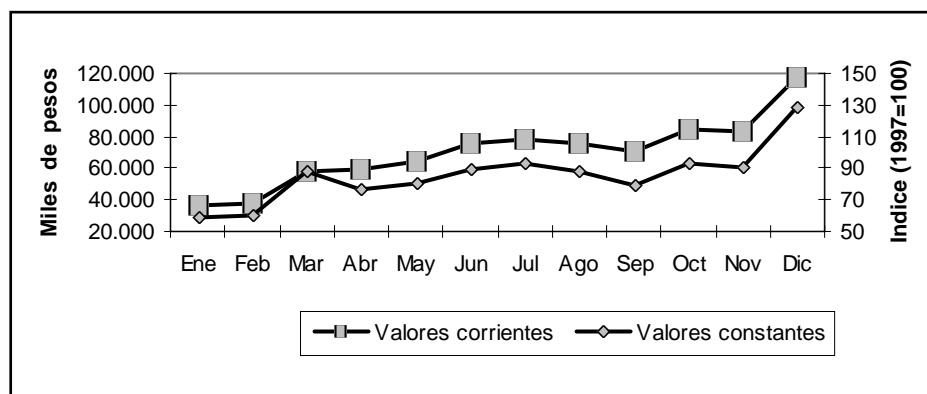


Fuente: Encuesta de Supermercados. INDEC.

Ventas en Centros de Compras (shoppings)

Corresponde a la actividad de los Centros de Compras ubicados en la Ciudad de Buenos Aires. Se incluyen las ventas en aquellos locales que desarrollan una actividad comercial cuya medición sea factible (en términos de volúmenes de venta), sin considerarse las actividades no estrictamente comerciales (bancos, correos, etc.) ni las góndolas o stands. Tampoco se consideran las ventas de los supermercados que se ubican dentro de los centros de compras. Se incluye también la serie a valores constantes, expresada como índice tomando como base 1997=100, con el objeto de aislar el efecto de las variaciones en los precios. Para la elaboración de la serie a precios constantes se utilizan los índices de precios elaborados para este fin, suministrados por INDEC. Ventas totales: corresponde al monto total en pesos de las ventas efectuadas mensualmente, valuadas al precio de venta en el establecimiento vendedor, incluyendo el IVA y neto de bonificaciones o descuentos de cualquier tipo. No se incluyen cargos ni intereses por financiación. En Diciembre de 2002 las ventas fueron realizadas en 14 centros de compra a través de 1063 locales activos. La evolución de esta serie muestra una alta sensibilidad según el número de fines de semana del mes, y otros factores estacionales tales como festividades, feriados, pagos de aguinaldo, etc.

Gráfico 4 Centros de compras (shoppings). Ventas totales en la Ciudad de Buenos Aires. Enero/Diciembre de 2002. (en miles de pesos para valores corrientes, e Índice 1997=100 para valores constantes)



Fuente: Encuesta de Centros de Compras. INDEC.

Cuadro 5 Ventas totales efectuadas en supermercados y centros de compras (shoppings) de la Ciudad de Buenos Aires. Enero/Diciembre de 2002. (en miles de pesos para valores corrientes, Índice 1997=100 para valores constantes, y variación porcentual)

	Supermercados ¹		Centros de compras ²	
	Corrientes	Constantes	Corrientes	Constantes
	miles de pesos	Índice 1997=100	miles de pesos	Índice 1997=100
2002				
Enero	205.923	82,9	35.929	58,7
Febrero	210.798	78,3	37.604	60,2
Marzo	269.091	90,8	58.424	88,4
Abril	257.791	73,8	58.992	76,5
Mayo	272.061	71,9	64.410	79,8
Junio	287.563	72,3	75.194	89,9
Julio	284.056	68,1	78.354	93,1
Agosto	299.926	69,8	75.862	88,4
Septiembre	287.432	65,8	70.167	79,1
Octubre	288.771	66,5	85.092	93,4
Noviembre	294.058	66,9	82.825	90,6
Diciembre	345.022	79,1	117.895	128,4
Variación porcentual:				
Diciembre 2002 resp. Noviembre 2002	17,3	18,2 ³	42,3	41,7 ³
Diciembre 2002 resp. Diciembre 2001	24,8	-30,4 ³	77,9	15,3 ³
Acum. Ene/Dic 2002 resp. Ene/Dic 2001	9,9	-27,6 ³	41,4	-11,0 ³

Nota: ¹ En Diciembre de 2002 las ventas fueron realizadas a través de 289 bocas de expendio.

² En Diciembre de 2002 las ventas fueron realizadas en 14 centros de compra a través de 1.063 locales activos.

³ Las variaciones porcentuales se calculan sobre los valores absolutos.

Fuente: Supermercados: Encuesta de Supermercados. INDEC. Centros de Compras: Encuesta de Centros de Compras. INDEC.

Encuesta Industrial Mensual

Aquí se presentan datos provisorios de la Encuesta Industrial Mensual (EIM).

Esta encuesta tiene por objetivo la medición de la actividad industrial en términos de ventas, producción, ocupación, horas y salarios, con el fin de elaborar indicadores que den cuenta de la evolución coyuntural del sector. Para deflactar los valores corrientes se utilizó la evolución del Índice de Precios Básicos del Productor (IPP), resultando la serie a precios constantes de Octubre de 2001. La EIM forma parte de un programa de relevamiento a la industria manufacturera que esta Dirección General realiza conjuntamente con el Instituto Nacional de Estadística y Censos (INDEC). Tanto el formulario como la metodología de relevamiento y control son iguales a los utilizados por INDEC. Para mayor información, ver el informe de resultados correspondiente en nuestro Centro de Documentación.

Cuadro 6 Encuesta Industrial Mensual. Valor de la producción, volumen físico de la producción, personal asalariado, horas trabajadas y salarios brutos. Ciudad de Buenos Aires. IV trimestre 2001/III trimestre 2002. (Base IV trimestre 2001 = 100)

Rama de actividad	2001		2002	
	IV trimestre	I trimestre	II trimestre	III trimestre
Valor de la Producción				
Total	100,0	99,9	144,3	162,0
Alimentos, bebidas y tabaco	100,0	89,3	101,0	126,6
Textiles y confecciones	100,0	105,1	187,6	218,7
Papel e imprenta	100,0	71,7	98,4	116,9
Prod químicos excepto medicamentos de uso humano	100,0	124,5	201,7	240,1
Medicamentos de uso humano	100,0	116,8	160,4	140,9
Productos metálicos, maquinaria y equipos	100,0	95,8	162,5	171,4
Otras industrias manufactureras	100,0	95,1	156,8	221,6
Volumen físico de la producción				
Total	100,0	86,8	87,2	83,9
Alimentos, bebidas y tabaco	100,0	77,6	62,0	66,2
Textiles y confecciones	100,0	92,8	124,7	131,0
Papel e imprenta	100,0	64,3	70,4	74,6
Prod químicos excepto medicamentos de uso humano	100,0	108,7	107,1	96,8
Medicamentos de uso humano	100,0	99,9	93,5	75,2
Productos metálicos, maquinaria y equipos	100,0	79,1	88,6	83,5
Otras industrias manufactureras	100,0	83,5	95,1	115,3
Personal asalariado	100,0	96,0	93,4	92,1
Horas trabajadas	100,0	83,8	92,8	93,8
Salarios Brutos	100,0	95,7	94,3	95,2

Fuente: Dirección General de Estadística y Censos (G.C.B.A.).

Cuadro 7 Encuesta Industrial Mensual. Venta de producción propia¹, ingreso por producción², personal asalariado, horas trabajadas por el personal asalariado y salarios brutos³. Valores corrientes y constantes de Octubre 2001. Febrero/Noviembre de 2002. (Índice Base Octubre 2001 = 100). Valores provisionarios

Indicadores	2002									
	Feb	Mar	Abr	May	Jun	Jul	Ago	Sep	Oct	Nov
Valores corrientes										
Venta de producción propia¹	83,4	100,4	117,3	142,2	134,3	155,4	153,2	157,1	170,9	160,0
Alimentos, bebidas y tabaco	89,5	95,7	92,1	109,2	107,9	121,6	134,1	132,8	147,2	153,3
Textiles y confecciones	66,6	86,9	115,2	140,2	130,5	150,9	149,7	169,0	179,6	168,0
Papel e imprenta	69,7	98,4	95,2	98,8	107,3	123,1	125,9	117,1	127,1	131,8
Prod químicos excepto medicamentos de uso humano	105,7	125,3	147,5	192,6	186,7	218,6	213,3	232,3	246,0	199,9
Medicamentos de uso humano	89,0	97,6	133,4	165,5	131,2	153,0	134,6	135,7	153,0	145,4
Productos metálicos, maquinaria y equipos	51,8	77,7	118,8	149,7	144,0	164,6	163,8	162,1	189,2	174,5
Otras industrias manufactureras	53,6	63,6	83,0	90,3	89,1	112,7	108,1	125,4	112,5	128,0
Ingreso por producción²	83,3	99,4	115,8	140,7	133,1	153,2	151,4	155,3	169,6	159,5
Valores constantes de Octubre 2001										
Venta de producción propia¹	73,0	79,0	79,1	86,2	74,3	82,8	79,1	80,1	86,0	80,7
Alimentos, bebidas y tabaco	78,8	74,2	61,0	66,9	61,1	65,5	69,1	67,4	73,9	77,1
Textiles y confecciones	60,3	69,2	82,0	93,4	81,5	92,9	89,4	99,3	102,6	95,7
Papel e imprenta	60,9	81,5	75,8	69,8	70,4	79,2	80,5	74,0	80,1	83,7
Prod químicos excepto medicamentos de uso humano	93,5	100,2	95,3	104,2	86,0	94,0	86,3	91,6	95,1	78,0
Medicamentos de uso humano	74,8	76,0	83,7	96,0	72,1	82,8	71,3	72,3	80,9	76,3
Productos metálicos, maquinaria y equipos	44,2	57,3	73,0	82,5	73,1	81,3	79,5	78,6	91,2	84,6
Otras industrias manufactureras	48,5	50,6	55,8	55,2	50,2	60,0	56,8	65,0	56,9	64,9
Ingreso por producción²	72,9	78,2	78,1	85,3	73,7	81,6	78,2	79,2	85,3	80,5
Personal asalariado	94,9	94,7	93,4	92,8	92,0	91,2	90,9	91,7	91,6	91,9
Horas trabajadas por el personal asalariado	75,0	85,0	89,6	91,8	85,3	90,4	89,0	89,2	91,7	89,7
Salarios brutos³ (valores corrientes)	92,8	91,0	92,6	94,9	93,3	94,7	93,9	95,8	97,9	97,8

Nota: ¹ Venta de producción propia es la venta devengada por el local durante el mes de referencia de los bienes elaborados en el local o mandados a elaborar por terceros, con materia prima propia del local a precio de venta de fábrica. Este dato no incluye IVA, impuestos a los combustibles, ni impuestos internos, pero sí incluye el valor de los subsidios que pudieran tener.

² Ingreso por Producción incluye la suma de las variables: Venta de bienes producidos con materia prima propia; trabajos industriales realizados para terceros; reparaciones de maquinarias y equipos que pertenecen a terceros.

³ Salarios Brutos incluyen retribuciones por horas normales, horas extra, otros pagos habituales y vacaciones.

Fuente: Dirección General de Estadística y Censos (G.C.B.A.).

Encuesta de Ocupación Hotelera

Esta información proviene de la Encuesta de Ocupación Hotelera (EOH), cuyo relevamiento mensual se inició en forma conjunta con el INDEC en noviembre de 2001. A partir de julio de 2002 la responsabilidad del operativo fue asumida por la Dirección General de Estadística y Censos. Esta encuesta tiene por objetivo conocer las características generales del sector, en lo referido a la cantidad de habitaciones y plazas disponibles a la venta y efectivamente ocupadas, tarifa promedio por categoría, personal ocupado y salario promedio. La EOH releva la totalidad de los establecimientos hoteleros de la ciudad categorizados de 5, 4 y 3 estrellas y apart hoteles. A partir del mes de septiembre la Dirección también lleva adelante el operativo de relevamiento de los hoteles categorizados de 1 y 2 estrellas, con una muestra compuesta por 35 establecimientos hoteleros, cuyos datos serán presentados a la brevedad. Se puede completar esta información consultando el Informe de Resultados correspondiente.

Cuadro 8 Cantidad de hoteles, habitaciones disponibles y plazas disponibles por categoría. Hoteles de 5, 4 y 3 estrellas y apart. Ciudad de Buenos Aires. Diciembre de 2002.

	Total	Categoría			
		5 estrellas	4 estrellas	3 estrellas	Apart
Cantidad de hoteles	129	15	51	41	22
Habitaciones disponibles	13.561	3.818	5.562	2.984	1.197
Plazas disponibles	27.735	7.617	11.476	6.248	2.394

Fuente: Dirección General de Estadística y Censos (G.C.B.A.).

Cuadro 9 Tasa de ocupación de habitaciones¹ por categoría. Hoteles de 5, 4 y 3 estrellas y apart. Ciudad de Buenos Aires. Enero/Diciembre de 2002. (en porcentaje)

Período	Total	Categoría			
		5 estrellas	4 estrellas	3 estrellas	Apart
2002					
Enero	27,2	42,2	22,5	17,1	28,4
Febrero	28,6	41,9	23,4	21,7	29,8
Marzo	35,2	40,1	33,4	30,7	37,5
Abril	37,1	37,6	38,9	34,9	33,6
Mayo	38,0	37,1	38,4	36,4	42,6
Junio	38,9	35,0	40,8	36,3	48,9
Julio	46,2	32,0	54,0	50,1	47,3
Agosto	48,0	36,7	57,9	45,1	49,5
Septiembre	46,1	36,4	54,4	43,2	43,5
Octubre	51,3	41,5	61,2	44,7	49,8
Noviembre	55,9	48,8	67,3	45,3	58,0
Diciembre ²	49,0	47,7	54,8	40,8	47,2

¹ Es la relación entre las habitaciones ocupadas y las habitaciones disponibles. Surge de dividir la cantidad de las primeras sobre la cantidad de las segundas.

² Valores provisorios.

Fuente: Octubre 2001/Mayo de 2002: Dirección General de Estadística y Censos (G.C.B.A.) en base a datos del Instituto Nacional de Estadística y Censos (INDEC). Desde Junio de 2002: Dirección General de Estadística y Censos (G.C.B.A.).

Cuadro 10 Tarifa promedio¹ por categoría. Hoteles de 5, 4 y 3 estrellas y apart. Ciudad de Buenos Aires. Enero/Diciembre 2002. (en pesos corrientes)

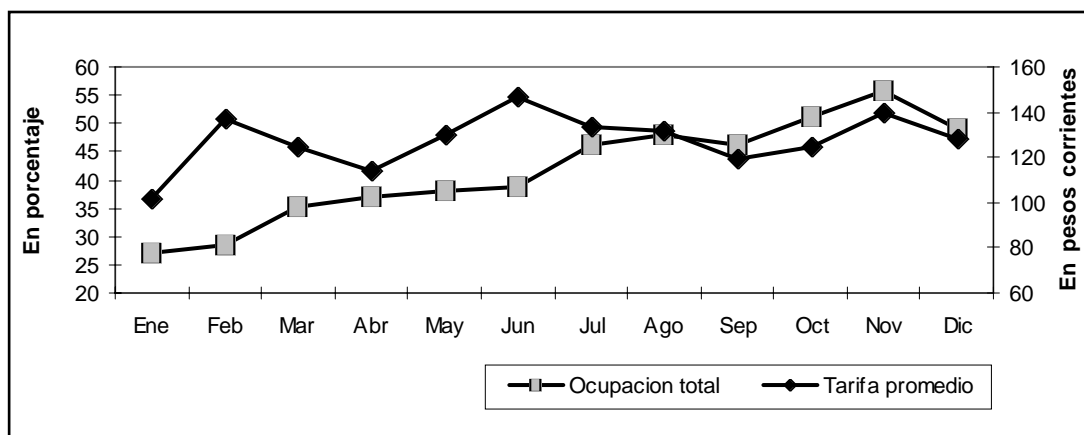
Período	Total	Categoría			
		5 estrellas	4 estrellas	3 estrellas	Apart
2002					
Enero	101,6	139,1	81,8	50,5	81,6
Febrero	136,8	236,8	80,5	51,7	76,3
Marzo	124,9	231,8	73,9	53,9	97,4
Abril	114,2	207,3	85,0	54,2	79,3
Mayo	129,8	282,4	86,1	54,5	94,0
Junio	146,7	332,8	91,5	57,4	98,8
Julio	129,2	350,2	91,5	58,1	87,6
Julio	133,8	344,8	89,6	56,8	90,9
Agosto	132,1	327,4	77,6	56,3	93,9
Septiembre	119,0	284,8	80,4	55,1	90,8
Octubre	124,2	299,5	82,7	57,2	98,2
Noviembre	139,4	292,7	88,0	60,9	99,7
Diciembre ²	127,7	256,6	86,5	61,8	103,6

¹ Se refiere al precio de una habitación doble standard con baño privado. El precio está expresado en pesos y no incluye el Impuesto al Valor Agregado. Los valores representan el promedio, ponderado por las habitaciones ocupadas, de las tarifas efectivamente cobradas.

² Valores provisorios.

Fuente: Octubre 2001/Mayo de 2002: Dirección General de Estadística y Censos (G.C.B.A.) en base a datos del Instituto Nacional de Estadística y Censos (INDEC). Desde Junio de 2002: Dirección General de Estadística y Censos (G.C.B.A.).

Gráfico 5 Tasas de ocupación y tarifa promedio de habitaciones. Ciudad de Buenos Aires. Enero/Diciembre de 2002. (en porcentaje y pesos corrientes)



Fuente: Octubre 2001/Mayo de 2002: Dirección General de Estadística y Censos (G.C.B.A.) en base a datos del Instituto Nacional de Estadística y Censos (INDEC). Desde junio de 2002: Dirección General de Estadística y Censos (G.C.B.A.).

Actividad de la construcción en la Ciudad de Buenos Aires

En este informe se presentan los datos correspondientes a los permisos de obras de construcción y superficie cubierta, de Construcciones nuevas y Ampliaciones que fueron solicitados por los profesionales ante la Dirección General de Fiscalización de Obras y Catastro (D.G.F.O. y C.). Este trabajo contiene información de los últimos seis meses y permite tener un indicador de la actividad de la construcción privada en la Ciudad de Buenos Aires y comparar la evolución en el período. En los cuadros no se incluyen los permisos de obras pertenecientes a la Comisión de la Vivienda.

Cuadro 11 Permisos de construcción solicitados. Total, Construcciones nuevas y Ampliaciones (en número de permisos, m² y variación porcentual). Ciudad de Buenos Aires. Agosto 2002/Enero 2003

Periodo	Total		Construcciones nuevas		Ampliaciones	
	Permisos	Superficie(m ²)	Permisos	Superficie(m ²)	Permisos	Superficie(m ²)
Ago-02	65	23.869	27	14.914	38	8.955
Sep-02	71	23.429	40	19.307	31	4.122
Oct-02	81	42.356	44	36.418	37	5.938
Nov-02	74	36.304	39	28.534	35	7.770
Dic-02	85	48.463	50	43.197	35	5.266
Ene-03	97	47.304	65	38.779	32	8.525
Variación porcentual						
Ene 03/Dic 02	14,1	-2,4	30,0	-10,2	-8,6	61,9
Ene 03/Ene 02	193,9	171,1	306,3	166,6	88,2	193,8

Fuente: Dirección General de Estadística y Censos con datos de la DGFOyC. (G.C.B.A.).

Cuadro 12 Cantidad y superficie cubierta de las viviendas nuevas según categoría, incluidas en los permisos solicitados (en m², número de viviendas y variación porcentual). Ciudad de Buenos Aires. Agosto 2002/Enero 2003

Período	Superficie (m ²)	Total de viviendas	Viviendas nuevas por categoría			
			Sencilla	Confortable	Lujosa	Suntuosa
Ago-02	15.616	163	73	66	3	36
Sep-02	17.519	168	81	79	8	21
Oct-02	21.543	177	76	66	32	3
Nov-02	23.938	230	72	118	12	28
Dic-02	41.568	375	190	109	20	56
Ene-03	30.449	341	123	199	12	7
Variación porcentual						
Ene 03/Dic 02	-26,7	-9,1	-35,3	82,6	-40,0	-87,5
Ene 03/Ene 02	176,2	168,5	61,8	323,4	300,0	600,0

Fuente: Dirección General de Estadística y Censos con datos de la DGFOyC. (G.C.B.A.).

Cuadro 13 Permisos de construcción solicitados según destino. Total, Construcciones nuevas y Ampliaciones. (en número de permisos y variación porcentual).
Ciudad de Buenos Aires. Agosto 2002/Enero 2003

Período	Univivienda			Multivivienda			Otros destinos		
	Total	C. nuevas	Ampliac.	Total	C. nuevas	Ampliac.	Total	C.nuevas	Ampliac.
Ago-02	18	9	9	34	15	19	13	3	10
Sep-02	33	13	20	25	18	7	13	9	4
Oct-02	31	17	14	33	18	15	17	9	8
Nov-02	30	11	19	28	20	8	16	8	8
Dic-02	28	13	15	41	31	10	16	6	10
Ene-03	27	13	14	43	35	8	27	17	10
Variación porcentual									
Ene 03/Dic 02	-3,6	0,0	-6,7	4,9	12,9	-20,0	68,8	183,3	0,0
Ene 03/Ene 02	125,0	116,7	133,3	230,8	400,0	33,3	237,5	466,7	100,0

Fuente: Dirección General de Estadística y Censos con datos de la DGFOyC. (G.C.B.A.).

Cuadro 14 Superficie cubierta de los permisos de construcción solicitados según destino. Total, Construcciones nuevas y Ampliaciones. (en m² y variación porcentual).
Ciudad de Buenos Aires. Agosto 2002/Enero 2003

Período	Univivienda			Multivivienda			Otros destinos		
	Total	C. nuevas	Ampliac.	Total	C. nuevas	Ampliac.	Total	C.nuevas	Ampliac.
Ago-02	3.020	2.129	891	14.944	10.747	4.197	5.905	2.038	3.867
Sep-02	6.557	3.850	2.707	15.188	14.301	887	1.684	1.156	528
Oct-02	5.888	4.282	1.606	18.092	15.442	2.650	18.376	16.694	1.682
Nov-02	5.824	3.558	2.266	21.063	16.596	4.467	9.417	8.380	1.037
Dic-02	4.931	3.601	1.330	38.672	37.237	1.435	4.860	2.359	2.501
Ene-03	5.936	4.196	1.740	27.839	27.120	719	13.529	7.463	6.066
Variación porcentual									
Ene 03/Dic 02	20,4	16,5	30,8	-28,0	-27,2	-49,9	178,4	216,4	142,5
Ene 03/Ene 02	230,1	254,7	182,9	166,6	186,1	-25,5	159,8	92,0	358,9

Fuente: Dirección General de Estadística y Censos con datos de la DGFOyC. (G.C.B.A.).

Egresos hospitalarios

La información que se presenta a continuación corresponde a los egresos del año 2000 de los hospitales dependientes del Gobierno de la Ciudad de Buenos Aires, sin incluir los recién nacidos sanos; año para el cual se han codificado e ingresado los egresos hospitalarios. La importancia de esta información radica en que ha sido confeccionada con el total de los casos y no con una muestra. Este procedimiento se utiliza cada cinco años dada la magnitud del trabajo que esto implica.

Cuadro 15 Pacientes egresados de los hospitales dependientes del Gobierno de la Ciudad de Buenos Aires según residencia habitual y hospital. Año 2000¹

Hospital	Total	Residencia habitual				
		Ciudad de Buenos Aires	Provincia de Buenos Aires	Resto del país	Otro país	Ignorado
Total	161.146	79.590	73.948	3.525	67	4.016
Alvarez	8.442	5.265	2.544	13	1	619
Argerich	11.039	5.948	4.547	280	2	262
Durand	9.457	6.680	2.206	109		462
Fernández	6.404	4.090	1.923	94	2	295
Penna	9.419	3.993	5.245	47	5	129
Piñero	9.694	7.075	2.330	8		281
Pirovano	9.747	6.197	3.229	172	21	128
Ramos Mejía	11.338	7.218	3.528	195	2	395
Rivadavia	8.359	4.826	3.181	148	3	201
Santojanni	10.867	5.078	5.663	40		86
Tornú	4.580	3.185	1.075	40	3	277
Vélez Sarsfield	5.580	3.194	2.322	14		50
Zubizarreta	2.750	1.428	1.282	6		34
Elizalde	9.606	1.732	7.457	213	7	197
Gutiérrez	10.274	2.512	6.738	939	4	81
Alvear	674	430	224	2		18
Borda	1.420	736	435	9	1	239
M.Ferrer	1.332	385	858	72		17
Lagleyze	3.358	737	2.514	100	2	5
Moyano	1.047	671	308	18	1	49
Muñiz	4.250	1.163	2.985	45	2	55
M.Curie	2.553	914	1.456	170	1	12
Quemados	1.430	406	942	69	4	9
Rehabilitación Psicofísica	577	172	346	57		2
Rocca	278	152	117	9		
Santa Lucía	4.037	1.007	2.610	415	2	3
Sardá	9.642	3.498	6.019	38	2	85
Tobar García	289	89	190	8		2
Udaondo	2.703	809	1.674	195	2	23

¹No se incluyen los recién nacidos sanos.

Fuente: elaboración sobre la base de Dirección de Estadística e Información de Salud - Ministerio de Salud.

Cuadro 16 Egresos de residentes de la Ciudad de Buenos Aires de los hospitales del Gobierno de la Ciudad de Buenos Aires según Capítulo de la Clasificación Estadística Internacional de Enfermedades y Problemas Relacionados con la Salud Decima Revisión (CIE-10) por grupo de edad. Año 2000.¹

Capítulo de la CIE-10	Total - 1 año	1-4	5-14	15-34	35-54	55-64	65 y +	Ign.	
Total	79.590	6.791	3.022	3.547	27.206	14.730	7.183	15.367	1.744
Ciertas enfermedades infecciosas y parasitarias	3.137	424	388	216	964	621	134	318	72
Tumores	6.175	23	55	163	588	1817	1213	2234	82
Enfermedades de la sangre y de los órg. hem.y trast. mec. inmunidad	527	29	76	52	62	72	40	181	15
Enfermedades endócrinas, nutricionales y del metabolismo	1.711	46	74	67	162	351	272	687	52
Trastornos mentales y del comportamiento	2.469	-	3	55	939	955	246	180	91
Enfermedades del sistema nervioso	830	43	37	60	146	164	116	242	22
Enfermedades del ojo y sus anexos	1.794	12	57	78	141	214	232	1.057	3
Enfermedades del oído y apófisis mastoides	226	36	28	30	51	40	18	18	5
Enfermedades del sistema circulatorio	6.885	19	13	35	260	1.415	1.528	3.353	262
Enfermedades del sistema respiratorio	5.607	1.335	853	609	526	554	411	1.203	116
Enfermedades del sistema digestivo	9.180	94	205	470	1.967	2.693	1.364	2.218	169
Enfermedades de la piel y del tejido subcutáneo	782	49	86	109	141	151	94	132	20
Enfermedades del sistema osteomuscular y del tejido conjuntivo	1.435	14	41	105	288	366	213	397	11
Enfermedades del sistema genitourinario	3.495	125	84	158	652	977	509	953	37
Embarazo, parto y puerperio	20.504	-	-	93	17.488	2.618	13	-	292
Ciertas enfermedades en el período perinatal	3.400	3.393	-	-	-	-	-	-	7
Malformaciones congénitas, deformidades y anomalías	777	293	152	173	96	37	14	7	5
Síntomas, signos y hallazgos anormales clínicos y de laboratorio	2.443	317	230	305	303	385	216	564	123
Traumatismos, envenenamientos y algunas otras cons. de causas externas	6.589	227	587	719	1.890	1.047	413	1380	326
Factores que influyen en el estado de salud y contacto con los servicios de salud	1.624	312	53	50	542	253	137	243	34

¹ No se incluyen los recién nacidos sanos.

Fuente: elaboración sobre la base de Dirección de Estadística e Información de Salud - Ministerio de Salud.

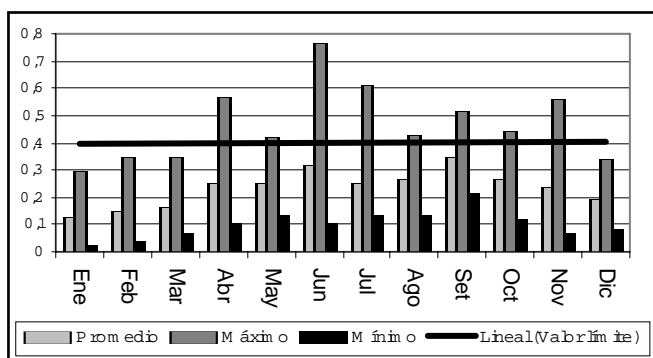
Contaminación atmosférica urbana: Oxidos de nitrógeno totales

Los óxidos de nitrógeno se forman como resultado de las combustiones a altas temperaturas, tanto industriales como de vehículos. Estos óxidos como así también el dióxido de azufre contribuyen a formar las llamadas "lluvias ácidas". Se evalúan óxidos totales, monóxido y dióxido de nitrógeno siendo la tendencia fluctuante a través de los últimos cinco años, hallándose las medidas anuales inferiores al límite admisible de 0,4 mg/m³.

Cuadro 17 Oxidos de nitrógeno totales. Ciudad de Buenos Aires. Año 2002

Mes	Oxidos de nitrógeno totales (NO _x)		
	Promedio	Máximo	Mínimo
	(mg/m ³)		
Enero	0,122	0,294	0,024
Febrero	0,150	0,342	0,034
Marzo	0,150	0,342	0,068
Abril	0,252	0,565	0,105
Mayo	0,251	0,419	0,132
Junio	0,318	0,762	0,103
Julio	0,248	0,608	0,133
Agosto	0,262	0,424	0,130
Septiembre	0,347	0,511	0,211
Octubre	0,262	0,443	0,116
Noviembre	0,236	0,561	0,069
Diciembre	0,189	0,334	0,078

Gráfico 6 Oxidos de nitrógeno totales. Ciudad de Buenos Aires. Año 2002



Valor límite admisible: Oxidos de nitrógeno totales: 0,4 mg/m³.

Fuente: Dirección General de Estadística y Censos (G.C.B.A.) sobre la base de datos de la Dirección General de Política y Control Ambiental (G.C.B.A.).

Publicaciones de este mes

Informe de Resultados:

- (42) Estadística de Edificación (datos de 2001/2002)
- (43) Indicadores del mercado de trabajo (datos de octubre de 2002)
- (44) Encuesta de Indicadores Laborales (datos de diciembre de 2002)
- (45) Encuesta Industrial Mensual (datos provisorios de octubre de 2002)
- (46) Estadística de Edificación (datos de enero 2003)