



ISSN: 1514-0636

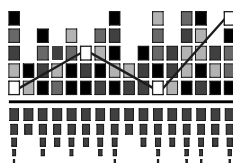
Gobierno de la Ciudad Autónoma de Buenos Aires
Dirección General de Estadística y Censos

SEC *informa*

Sistema Estadístico de la Ciudad

Noviembre 2002

Presentación	2
Indicadores económicos de coyuntura	2
Recaudación impositiva	2
Recaudación y circulación por autopistas	4
Mercado inmobiliario	4
Empleo privado formal	5
Actividad comercial	6
Ventas en supermercados	6
Ventas en centros de compra (shoppings)	6
Actividad de la construcción en la Ciudad de Buenos Aires	8
Encuesta de ocupación hotelera	10
Encuesta industrial mensual	12
Hechos delictivos en la Ciudad de Buenos Aires	14



Dirección General de Estadística y Censos

Av. San Juan 1340 - (1148) Buenos Aires - Tel.: 4307-3547 Tel/fax: 4307-6041 e-mail: bibdgeyc@buenosaires.gov.ar

Presentación

Nuestro boletín "SEC informa" de noviembre, continúa presentando, como es habitual, los Indicadores económicos de coyuntura referidos a la actividad económica y laboral.

Se agrega en este número, una separata (en la hoja central) con datos actualizados de Natalidad y Mortalidad Infantil. Esto surge de una nueva consistencia realizada en la base de datos.

Se incorpora asimismo información acerca de hechos delictuosos registrados en Buenos Aires, por tipo de delito y por zona.

Es importante también anunciar, que se está llevando a cabo la Encuesta Anual de Hogares, relevamiento que se está realizando desde nuestra Dirección General y que tiene por objeto recoger una serie de datos acerca de la población de la ciudad en una variedad de aspectos.

Al finalizar la misma estaremos en condiciones de aportar estos resultados con mayor detalle.

Como siempre, está a disposición del que lo solicite, nuestro **Centro de Documentación, Información y Atención al Usuario**, para profundizar algún tema que resulte de interés.

Recordamos asimismo que nuestras publicaciones tienen un espacio en la página del Gobierno de la Ciudad (www.buenosaires.gov.ar). Desde la página de inicio, ingresando a Secretaría de Hacienda, se puede seleccionar Sistema Estadístico. Allí se abre nuestro espacio, desde el cual se pueden bajar todas nuestras publicaciones de este año en versión completa.

Sigue vigente, por otra parte, la propuesta de comunicarse directamente a nuestra Dirección, a la siguiente dirección electrónica: bibdgeyc@buenosaires.gov.ar

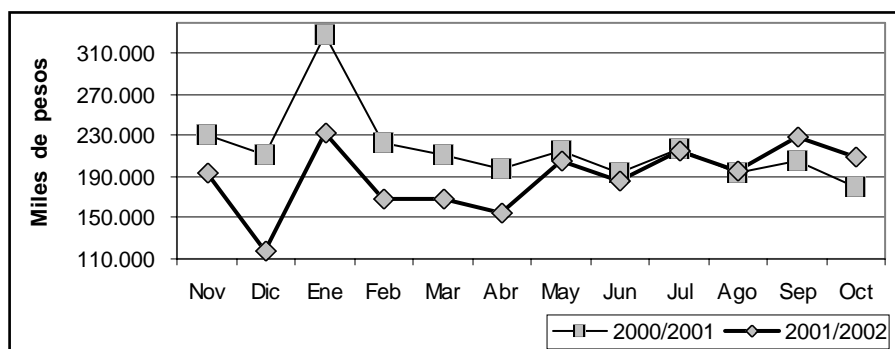
Lic. Martín J. Moreno
Director General

Indicadores económicos de coyuntura

Recaudación Impositiva

Comprende la recaudación de los principales impuestos y las tasas correspondientes al Gobierno de la Ciudad de Buenos Aires. En esta oportunidad no se presenta el cuadro de recaudación impositiva sobre Ingresos Brutos por actividad económica por diferencias en los valores obtenidos en las distintas etapas de procesamiento.

Gráfico 1 Recaudación Impositiva del Gobierno de la Ciudad de Buenos Aires. Noviembre de 2000/Octubre de 2001 y Noviembre de 2001/Octubre de 2002. Ciudad de Buenos Aires. (en miles de pesos)



Fuente: Dirección General de Rentas, GCBA.

Cuadro 1 Recaudación Impositiva del Gobierno de la Ciudad de Buenos Aires. Noviembre de 2001/Octubre de 2002.
Total general y por principales impuestos. (en pesos y variación porcentual)

	Total	Impuesto sobre ingresos brutos	Alum., barrido y limpieza	Patentes de vehículos	Contribución por publicidad	Moratoria, facilita- des y gravámenes varios
2001						
Noviembre	193.481.173	128.490.274	46.701.848	8.948.242	243.636	9.097.173
Diciembre	117.693.089	89.385.299	9.867.326	14.387.526	958.063	3.094.875
2002						
Enero	233.654.905	134.514.583	78.454.802	9.545.698	381.853	11.807.840
Febrero	168.187.382	108.731.619	21.888.190	30.155.382	139.589	7.272.602
Marzo	167.671.037	104.950.809	41.681.073	11.220.539	1.207.115	8.611.501
Abril	155.782.256	116.552.314	14.956.778	17.685.872	577.876	6.009.416
Mayo	205.822.132	126.051.248	56.320.056	10.344.279	252.283	12.854.266
Junio	186.470.623	139.725.209	15.022.307	19.186.918	1.039.675	11.496.514
Julio	215.195.183	139.199.991	51.593.225	9.570.061	392.146	14.439.760
Agosto	195.946.593	147.267.036	16.039.573	19.953.025	106.287	12.580.672
Septiembre	229.576.190	149.585.972	57.294.084	8.329.963	1.384.773	12.981.398
Octubre	209.606.322	150.588.233	19.155.475	23.058.096	635.814	16.168.704
Variación porcentual:						
Octubre 2002 resp. Octubre 2001	16,3	15,8	21,6	-7,4	7,6	81,0
Acum. Ene/Oct 2002 resp. Ene/Oct 2001	-9,3	-7,9	-11,2	-21,8	-29,8	5,0

Nota: Dado que el vencimiento de varios impuestos no es mensual no corresponde realizar la comparación Octubre/Septiembre de 2002.

Fuente: Dirección General de Rentas, GCBA.

Recaudación y Circulación por Autopistas

Los datos corresponden a las autopistas que tienen puestos de peaje dentro de la Ciudad de Buenos Aires. Los datos de circulación reflejan la cantidad de vehículos pasantes, incluyendo a todos aquellos exentos de pago como ambulancias, policía, bomberos, gendarmería, y servicio penitenciario. Los datos de recaudación incluyen los pagos por cabina de peaje y el telepeaje.

Cuadro 2 Autopistas. Recaudación y circulación. Ciudad de Buenos Aires. Mayo/Octubre de 2002. (en pesos, número de vehículos, y variación porcentual)

	Recaudación	Circulación
	Pesos	Vehículos
2002		
Mayo	8.804.804	5.608.570
Junio	8.453.542	5.175.689
Julio	8.937.865	5.679.703
Agosto	9.089.881	5.738.506
Septiembre	9.024.990	5.551.606
Octubre	9.436.249	5.974.306
Variación porcentual:		
Octubre 2002 resp. Septiembre de 2002	4,6	7,6
Octubre 2002 resp. Octubre 2001	-2,0	-4,0
Acum. Ene/Oct 2002 resp. Ene/Oct 2001	-12,9	-14,1

Fuente: AUSA y Covimet.

Mercado Inmobiliario

Se incluye la información de las escrituras, hipotecas y actos judiciales transferenciales de dominio (propiedad), que fueron anotadas en el Registro de la Propiedad Inmueble de la Ciudad de Buenos Aires. Estos datos permiten una aproximación a la evolución del mercado inmobiliario.

Cuadro 3 Mercado inmobiliario. Escrituras y Actos Judiciales anotados en el Registro de la Propiedad Inmueble. Ciudad de Buenos Aires. Mayo/Octubre de 2002. (en cantidad y variación porcentual)

	Escrituras			Actos Judiciales Transf. de dom.
	Total	Traslativas de dominio	Hipotecas	
2002				
Mayo	12.679	12.434	245	1.299
Junio	6.508	6.331	177	1.098
Julio	6.799	6.576	223	1.323
Agosto	6.736	6.524	212	1.033
Septiembre	6.778	6.555	223	1.375
Octubre	7.610	7.364	246	1.338
Variación porcentual:				
Octubre 2002 resp. Septiembre de 2002	12,3	12,3	10,3	-2,7
Octubre 2002 resp. Octubre 2001	2,1	23,8	-83,7	-11,4
Acum. Ene/Oct 2002 resp. Ene/Oct 2001	-16,7	0,8	-84,3	-15,7

Fuente: Registro de la Propiedad Inmueble.

Empleo privado formal

Esta información proviene de la Encuesta de Indicadores Laborales (EIL), un relevamiento mensual realizado por la Dirección General de Estadística y Censos del Gobierno de la Ciudad de Buenos Aires en conjunto con el Ministerio de Trabajo, Empleo y Formación de Recursos Humanos de la Nación. Tiene como propósito medir la evolución y características principales del empleo asalariado formal privado de la Ciudad de Buenos Aires. El universo de la encuesta comprende al conjunto de las empresas privadas pertenecientes a las actividades secundarias y terciarias localizadas en la Ciudad y que cuentan con un plantel de más de 10 ocupados registrados en el Sistema de Seguridad Social. Para más información ver el Informe de Resultados correspondiente en nuestro Centro de Documentación.

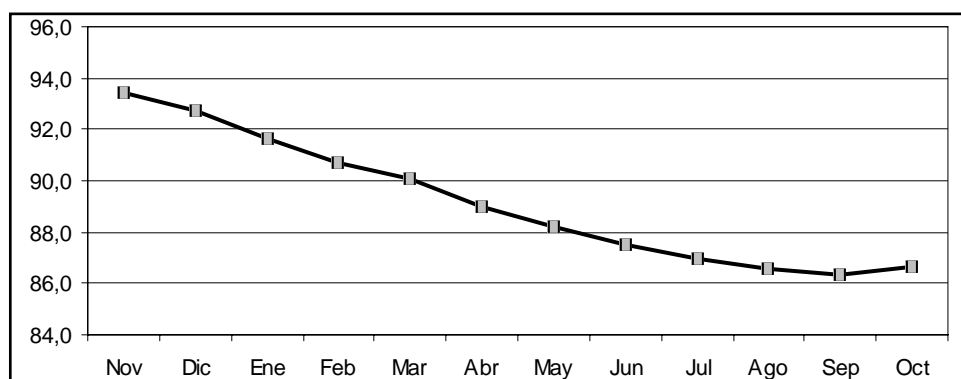
Cuadro 4 Evolución del empleo formal privado. Ciudad de Buenos Aires. Abril/Octubre de 2002. (Índice Mayo de 2000 = 100 y variación porcentual)

Período	Índice base mayo'00=100	Variación porcentual			
		Respecto al mes anterior	Acumulado en los últimos 6 meses	Acumulado en los últimos 12 meses	Acumulado desde enero hasta cada mes del mismo año
2002					
Abril	89,0	-1,3	-5,4	-9,4	-4,0
Mayo	88,2	-0,8	-5,6	-9,6	-4,8
Junio	87,5	-0,8	-5,5	-10,0	-5,5
Julio	87,0	-0,7	-5,0	-10,2	-6,2
Agosto	86,5	-0,5	-4,5	-9,6	-6,6
Septiembre	86,3	-0,3	-4,2	-8,9	-6,9
Octubre	86,6	0,4	-2,6	-7,9	-6,5

Nota: Las tasas de variación mensuales contienen un desvío estándar estimado en 0,2.

Fuente: Dirección General de Estadística y Censos sobre la base de EIL/CBA.

Gráfico 2 Evolución del nivel de empleo formal privado. Ciudad de Buenos Aires. Noviembre de 2001/Octubre de 2002. (Índice mayo 2000=100)



Nota: Las tasas de variación mensuales contienen un desvío estándar estimado en 0,2.

Fuente: Dirección General de Estadística y Censos sobre la base de EIL/CBA.

Actividad Comercial

Ventas en Supermercados

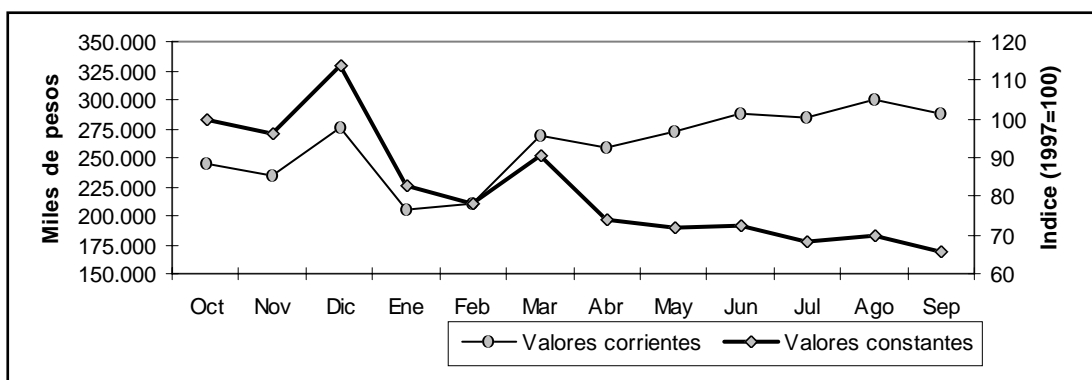
Corresponde a la actividad de las empresas de supermercados que cuentan por lo menos con alguna boca de expendio cuya superficie de venta supere los 300m². Se incluye también la serie a valores constantes, expresada como índice tomando como base 1997=100, con el objeto de aislar el efecto de las variaciones en los precios. Para la elaboración de la serie a precios constantes se utilizan los índices de precios elaborados para este fin, suministrados por INDEC. Ventas totales corresponde al monto total en pesos de las ventas efectuadas a lo largo de cada mes, valuadas al precio de venta en el establecimiento vendedor, incluyendo IVA y neto de bonificaciones o descuentos de cualquier tipo. No se incluyen cargos ni intereses por financiación. Las ventas en Septiembre de 2002 corresponden a 282 bocas de expendio.

La evolución de esta serie muestra una alta sensibilidad según el número de fines de semana del mes, y otros factores estacionales tales como festividades, feriados, pagos de aguinaldo, etc.

Gráfico 3 Supermercados. Ventas totales en la Ciudad de Buenos Aires.

Octubre de 2001/Septiembre de 2002.

(en miles de pesos para valores corrientes, e Índice 1997=100 para valores constantes)



Fuente: Encuesta de Supermercados. INDEC.

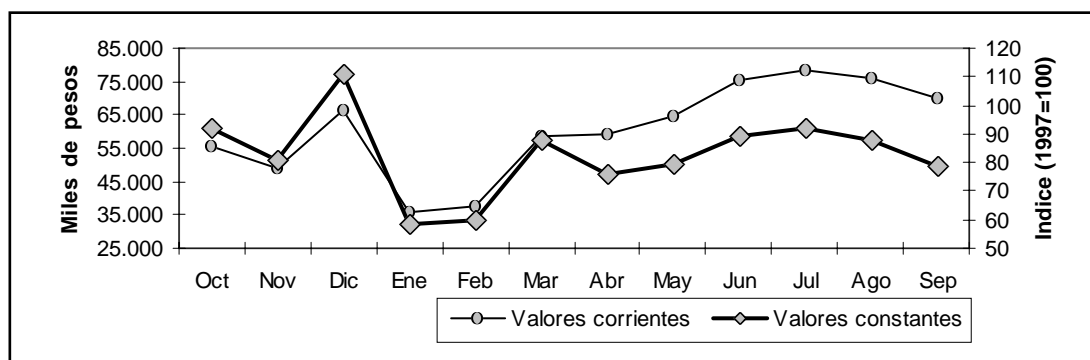
Ventas en Centros de Compras (shoppings)

Corresponde a la actividad de los Centros de Compras ubicados en la Ciudad de Buenos Aires. Se incluyen las ventas en aquellos locales que desarrollan una actividad comercial cuya medición sea factible (en términos de volúmenes de venta), sin considerarse las actividades no estrictamente comerciales (bancos, correos, etc.) ni las góndolas o stands. Tampoco se consideran las ventas de los supermercados que se ubican dentro de los centros de compras. Se incluye también la serie a valores constantes, expresada como índice tomando como base 1997=100, con el objeto de aislar el efecto de las variaciones en los precios. Para la elaboración de la serie a precios constantes se utilizan los índices de precios elaborados para este fin, suministrados por INDEC.

Ventas totales: corresponde al monto total en pesos de las ventas efectuadas mensualmente, valuadas al precio de venta en el establecimiento vendedor, incluyendo el IVA y neto de bonificaciones o descuentos de cualquier tipo. No se incluyen cargos ni intereses por financiación. Las ventas en Septiembre de 2002 corresponden a 14 centros de compras y 1061 locales activos.

La evolución de esta serie muestra una alta sensibilidad según el número de fines de semana del mes, y otros factores estacionales tales como festividades, feriados, pagos de aguinaldo, etc.

Gráfico 4 Centros de compras (shoppings). Ventas totales en la Ciudad de Buenos Aires. Octubre de 2001/Septiembre de 2002. (en miles de pesos para valores corrientes, e Índice 1997=100 para valores constantes)



Fuente: Encuesta de Centros de Compras. INDEC.

Cuadro 5 Ventas totales efectuadas en supermercados y centros de compras (shoppings) de la Ciudad de Buenos Aires. Octubre de 2001/Septiembre de 2002. (en miles de pesos para valores corrientes, Índice 1997=100 para valores constantes, y variación porcentual)

	Supermercados ¹		Centros de compras ²	
	Corrientes	Constantes	Corrientes	Constantes
	miles de pesos	Índice 1997=100	miles de pesos	Índice 1997=100
2001				
Octubre	244.484	100,0	55.763	92,3
Noviembre	234.978	96,4	48.737	80,8
Diciembre	276.362	113,6	66.277	110,6
2002				
Enero	205.176	82,6	35.929	58,3
Febrero	210.907	78,3	37.604	59,8
Marzo	269.091	90,8	58.424	87,7
Abril	257.791	73,8	58.992	76,0
Mayo	272.061	71,9	64.410	79,2
Junio	287.563	72,3	75.194	89,2
Julio	284.056	68,1	78.354	92,4
Agosto	299.926	69,8	75.862	87,8
Septiembre	287.413	65,8	70.167	78,5
Variación porcentual:				
Septiembre 2002 resp. Agosto 2002	-4,2	-5,7	-7,5	-10,6
Septiembre 2002 resp. Septiembre 2001	17,0	-34,0	39,0	-5,5
Acum. Ene/Sep 2002 resp. Ene/Sep 2001	5,6	-26,4	15,6	-17,7

Nota: ¹ En Septiembre de 2002 las ventas fueron realizadas a través de 282 bocas de expendio.

² En Septiembre de 2002 las ventas fueron realizadas en 14 centros de compras a través de 1.061 locales activos.

Fuente: Supermercados: Encuesta de Supermercados. INDEC. Centros de Compras: Encuesta de Centros de Compras. INDEC.

Actividad de la construcción en la Ciudad de Buenos Aires

En este informe se presentan los datos correspondientes a los permisos de obras de construcción y superficie cubierta, de Construcciones nuevas y Ampliaciones que fueron solicitados por los profesionales ante la Dirección General de Fiscalización de Obras y Catastro (D.G.F.O. y C.).

Este trabajo contiene información de los meses de Mayo/Octubre 2002, que permite tener un indicador de la actividad de la construcción privada en la Ciudad de Buenos Aires y comparar la evolución en el período. En los cuadros no se incluyen los permisos de obras pertenecientes a la Comisión de la Vivienda.

Cuadro 6 Permisos de construcción solicitados. Total, Construcciones nuevas y Ampliaciones (en número de permisos, m² y variación porcentual).
Ciudad de Buenos Aires. May/Oct 2002

Periodo	Total		Construcciones nuevas		Ampliaciones	
	Permisos	Superficie(m ²)	Permisos	Superficie(m ²)	Permisos	Superficie(m ²)
May-02	61	27.865	27	21.455	34	6.410
Jun-02	49	19.784	28	15.261	21	4.523
Jul-02	62	22.285	36	18.746	26	3.539
Ago-02	65	23.869	27	14.914	38	8.955
Sep-02	71	23.429	40	19.307	31	4.122
Oct-02	81	42.356	44	36.418	37	5.938
Variación porcentual						
Oct 02/Sep 02	14,1	80,8	10,0	88,6	19,4	44,1
Oct 02/Oct 01	-5,8	1,2	18,9	17,5	-24,5	-45,3
Ene-Oct 02/Ene-Oct 01	-54,8	-77,4	-55,2	-76,5	-54,4	-79,8

Fuente: Dirección General de Estadística y Censos con datos de la DGFOyC. GCBA.

Cuadro 7 Cantidad y superficie cubierta de las viviendas nuevas según categoría, incluidas en los permisos solicitados (en m², número de viviendas y variación porcentual).
Ciudad de Buenos Aires. May/Oct 2002

Periodo	Superficie (m ²)	Total de viviendas	Viviendas nuevas por categoría			
			Sencilla	Confortable	Lujosa	Suntuosa
May-02	10.683	88	27	38	2	18
Jun-02	12.917	111	24	53	19	21
Jul-02	15.440	131	23	48	24	15
Ago-02	15.616	163	73	66	3	36
Sep-02	17.519	168	81	79	8	21
Oct-02	21.543	177	76	66	32	3
Variación porcentual						
Oct 02/Sep 02	23,0	5,4	-6,2	-16,5	300,0	///
Oct 02/Oct 01	-4,7	-14,1	8,6	-42,6	60,0	200,0
Ene-Oct 02/Ene-Oct 01	-76,3	-74,5	-56,5	-73,0	-75,7	-91,0

Fuente: Dirección General de Estadística y Censos con datos de la DGFOyC. GCBA.

Cuadro 8 Permisos de construcción solicitados según destino. Total, Construcciones nuevas y Ampliaciones. (en número de permisos y variación porcentual).
Ciudad de Buenos Aires. May/Oct 2002

Período	Univivienda			Multivivienda			Otros destinos		
	Total	C. nuevas	Ampliac.	Total	C. nuevas	Ampliac.	Total	C.nuevas	Ampliac.
May-02	18	7	11	27	12	15	16	8	8
Jun-02	17	8	9	21	15	6	11	5	6
Jul-02	20	7	13	27	17	10	15	12	3
Ago-02	18	9	9	34	15	19	13	3	10
Sep-02	33	13	20	25	18	7	13	9	4
Oct-02	31	17	14	33	18	15	17	9	8
Variación porcentual									
Oct 02/Sep 02	-6,1	30,8	-30,0	32,0	0,0	114,3	30,8	0,0	100,0
Oct 02/Oct 01	34,8	88,9	0,0	-5,7	5,9	-16,7	-39,3	-18,2	-52,9
Ene-Oct 02/ Ene-Oct 01	-44,3	-31,4	-51,7	-58,5	-64,2	-49,0	-59,3	-53,3	-64,1

Fuente: Dirección General de Estadística y Censos con datos de la DGFOyC. GCBA.

Cuadro 9 Superficie cubierta de los permisos de construcción solicitados según destino. Total, Construcciones nuevas y Ampliaciones. (en m² y variación porcentual).
Ciudad de Buenos Aires. May/Oct 2002

Período	Univivienda			Multivivienda			Otros destinos		
	Total	C. nuevas	Ampliac.	Total	C. nuevas	Ampliac.	Total	C.nuevas	Ampliac.
May-02	2.825	1.636	1.189	9.595	7.890	1.705	15.445	11.929	3.516
Jun-02	2.759	1.976	783	11.204	10.418	786	5.821	2.867	2.954
Jul-02	3.128	1.650	1.478	14.352	13.283	1.069	4.805	3.813	992
Ago-02	3.020	2.129	891	14.944	10.747	4.197	5.905	2.038	3.867
Sep-02	6.557	3.850	2.707	15.188	14.301	887	1.684	1.156	528
Oct-02	5.888	4.282	1.606	18.092	15.442	2.650	18.376¹	16.694 ¹	1.682
Variación porcentual									
Oct 02/Sep 02	-10,2	11,2	-40,7	19,1	8,0	198,8	991,2	1.344,1	218,6
Oct 02/Oct 01	69,5	95,5	25,1	-14,3	-16,3	0,2	6,4	61,4	-75,7
Ene-Oct 02/ Ene-Oct 01	-39,3	-34,6	-46,4	-77,9	-78,4	-74,7	-81,7	-78,5	-86,5

Nota: ¹ el gran incremento de superficie que se observa en los "Otros destinos" se debe a un permiso para la construcción de un hotel con oficinas y cocheras de 12.418 m².

Fuente: Dirección General de Estadística y Censos con datos de la DGFOyC. GCBA.

Encuesta de Ocupación Hotelera

Esta información proviene de la Encuesta de Ocupación Hotelera (EOH), cuyo relevamiento mensual se inició en forma conjunta con el INDEC en noviembre de 2001. A partir de julio de 2002 la responsabilidad del operativo fue asumida por la Dirección General de Estadística y Censos. Esta encuesta tiene por objetivo conocer las características generales del sector, en lo referido a la cantidad de habitaciones y plazas disponibles a la venta y efectivamente ocupadas, tarifa promedio por categoría, personal ocupado y salario promedio.

La EOH releva la totalidad de los establecimientos hoteleros de la ciudad categorizados de 5, 4 y 3 estrellas y apart hoteles. A partir del mes de septiembre la Dirección también lleva adelante el operativo de relevamiento de los hoteles categorizados de 1 y 2 estrellas, con una muestra compuesta por 35 establecimientos hoteleros, cuyos datos serán presentados a la brevedad.

Se puede completar esta información consultando el Informe de Resultados correspondiente.

Cuadro 10 Cantidad de hoteles, habitaciones disponibles y plazas disponibles por categoría. Hoteles de 5, 4 y 3 estrellas y apart. Ciudad de Buenos Aires. Agosto de 2002.

	Total	Categoría			
		5 estrellas	4 estrellas	3 estrellas	Apart
Cantidad de hoteles	136	15	55	44	22
Habitaciones disponibles	13.827	3.740	5.692	3.177	1.218
Plazas disponibles	27.804	6.339	11.523	6.777	3.165

Fuente: Dirección General de Estadística y Censos (GCBA).

Cuadro 11 Tasa de ocupación de habitaciones¹ por categoría. Hoteles de 5, 4 y 3 estrellas y apart. Ciudad de Buenos Aires. Octubre 2001/Agosto 2002. (en porcentaje)

Período	Total	Categoría			
		5 estrellas	4 estrellas	3 estrellas	Apart
2001					
Octubre	42,9	51,1	41,4	35,2	44,7
Noviembre	43,4	50,3	43,2	37,3	39,8
Diciembre	30,9	39,4	28,8	22,6	36,0
2002					
Enero	27,2	42,2	22,5	17,1	28,4
Febrero	28,6	41,9	23,4	21,7	29,8
Marzo	35,2	40,1	33,4	30,7	37,5
Abril	37,1	37,6	38,9	34,9	33,6
Mayo	38,0	37,1	38,4	36,4	42,6
Junio	38,9	35,0	40,8	36,3	48,9
Julio	46,2	32,0	54,0	50,1	47,3
Agosto ²	46,0	35,9	54,4	44,4	43,7

¹ Es la relación entre las habitaciones ocupadas y las habitaciones disponibles. Surge de dividir la cantidad de las primeras sobre la cantidad de las segundas.

² Valores provisionarios.

Fuente: Octubre de 2001/Mayo de 2002: Dirección General de Estadística y Censos en base a datos del Instituto Nacional de Estadística y Censos (INDEC). Desde Junio de 2002: Dirección General de Estadística y Censos.

Cuadro 12 Tarifa promedio¹ por categoría. Hoteles de 5, 4 y 3 estrellas y apart.
Ciudad de Buenos Aires. Octubre 2001/Agosto 2002. (en pesos corrientes)

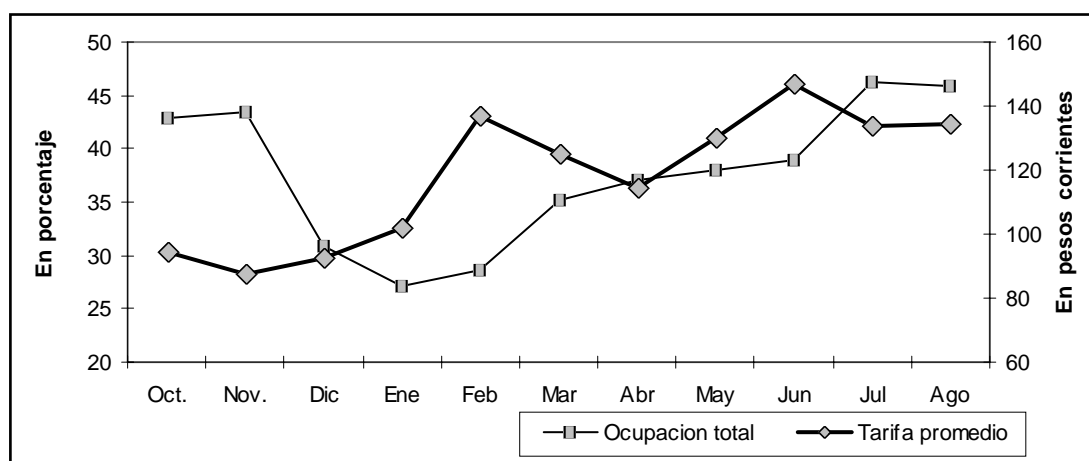
Período	Total	Categoría			
		5 estrellas	4 estrellas	3 estrellas	Apart
2001					
Octubre	94,3	143,5	78,4	52,2	76,9
Noviembre	87,7	134,4	71,7	52,2	71,8
Diciembre	92,7	143,9	69,8	48,7	77,4
2002					
Enero	101,6	139,1	81,8	50,5	81,6
Febrero	136,8	236,8	80,5	51,7	76,3
Marzo	124,9	231,8	73,9	53,9	97,4
Abril	114,2	207,3	85,0	54,2	79,3
Mayo	129,8	282,4	86,1	54,5	94,0
Junio	146,7	332,8	91,5	57,4	98,8
Julio ²	129,2	350,2	91,5	58,1	87,6
Julio	133,8	344,8	89,6	56,8	90,9
Agosto ²	134,4	345,1	78,3	56,4	88,9

¹ Se refiere al precio de una habitación doble standard con baño privado. El precio está expresado en pesos y no incluye el Impuesto al Valor Agregado. Los valores representan el promedio, ponderado por las habitaciones ocupadas, de las tarifas efectivamente cobradas.

² Valores provisorios.

Fuente: Octubre 2001/Mayo de 2002: Dirección General de Estadística y Censos en base a datos del Instituto Nacional de Estadística y Censos (INDEC). Desde Junio de 2002: Dirección General de Estadística y Censos.

Gráfico 5 Tasa de ocupación y tarifa promedio de habitaciones. Ciudad de Buenos Aires. Octubre 2001/Agosto 2002. (en porcentaje y pesos corrientes)



Fuente: Octubre 2001/Mayo de 2002: Dirección General de Estadística y Censos en base a datos del Instituto Nacional de Estadística y Censos (INDEC). Desde junio de 2002: Dirección General de Estadística y Censos.

Encuesta Industrial Mensual

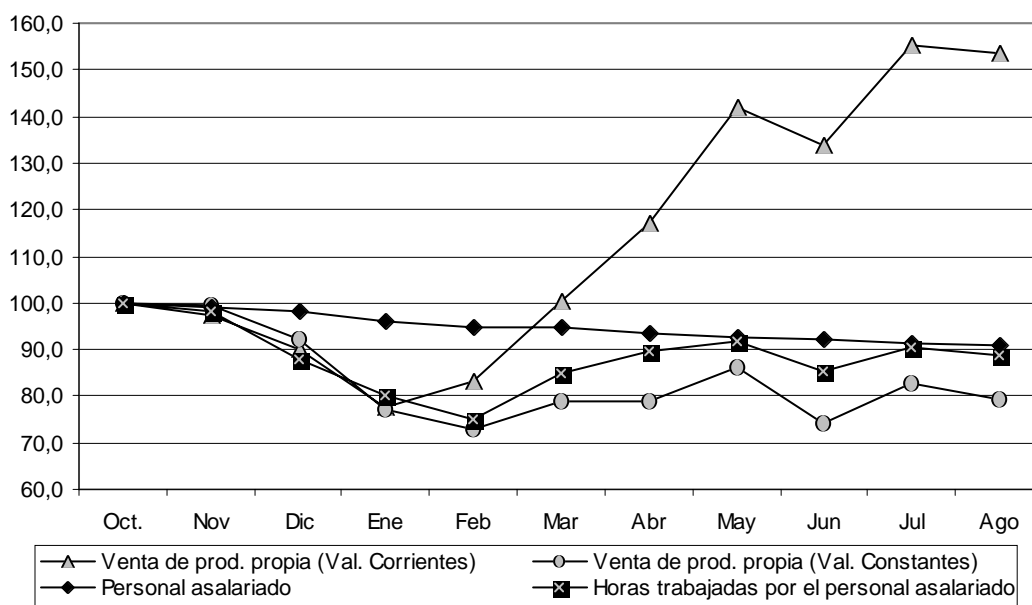
Aquí se presentan datos provisorios de la Encuesta Industrial Mensual (EIM).

Esta encuesta tiene por objetivo la medición de la actividad industrial en términos de ventas, producción, ocupación, horas y salarios, e índices de Valor de la Producción y del Volumen Físico de la Producción, con el fin de elaborar indicadores que den cuenta de la evolución coyuntural del sector. Para deflactar los valores corrientes se utilizó la evolución del Índice de Precios Básicos del Productor (IPP), resultando la serie a precios constantes de Octubre de 2001.

La EIM forma parte de un programa de relevamiento a la industria manufacturera que esta Dirección realiza conjuntamente con el Instituto Nacional de Estadística y Censos (INDEC). Tanto el formulario como la metodología de relevamiento y control son iguales a los utilizados por INDEC.

Para mayor información, ver el informe de resultados correspondiente en nuestro Centro de Documentación.

Gráfico 6 Encuesta Industrial Mensual. Venta de producción propia a valores corrientes y constantes de Octubre de 2001, personal asalariado y horas trabajadas por el personal asalariado. Octubre 2001/Agosto de 2002. (Índice base Octubre 2001 = 100)



Cuadro 13 Encuesta Industrial Mensual. Venta de producción propia¹, ingreso por producción², personal asalariado, horas trabajadas por el personal asalariado y salarios brutos³. Valores corrientes y constantes de Octubre 2001. Octubre 2001/Agosto 2002. (Índice Base Octubre 2001 = 100). Valores provisionarios

Indicadores	2001		2002							
	Nov	Dic	Ene	Feb	Mar	Abr	May	Jun	Jul	Ago
Valores corrientes										
Venta de producción propia¹	97,4	90,0	77,6	83,3	100,2	117,1	142,0	133,9	155,2	153,7
Alimentos, bebidas y tabaco	106,9	103,6	88,2	89,5	95,7	92,1	109,2	107,9	121,8	134,4
Textiles y confecciones	83,6	69,0	54,7	65,3	85,7	114,4	139,3	127,2	152,5	153,5
Papel e imprenta	99,6	98,3	61,1	69,7	98,4	95,2	98,8	107,3	123,1	127,2
Prod. químicos excepto medicamentos de uso humano	96,1	90,0	82,7	105,3	124,8	147,0	191,7	185,9	217,3	211,8
Medicamentos de uso humano	92,0	81,4	96,5	89,0	97,6	133,7	166,3	131,8	153,7	135,3
Productos metálicos, maquinaria y equipos	98,2	80,9	58,5	52,2	78,4	119,8	150,9	145,3	166,0	169,0
Otras industrias manufactureras	98,8	74,5	50,5	53,6	63,6	83,0	90,3	89,1	105,6	107,1
Ingreso por producción²	97,8	89,3	77,1	83,2	99,3	115,6	140,6	132,8	152,7	152,0
Valores constantes de Octubre 2001										
Venta de producción propia¹	97,6	90,6	75,7	72,9	78,9	79,0	86,1	74,1	82,7	79,3
Alimentos, bebidas y tabaco	106,2	102,9	84,3	78,8	74,2	60,9	66,9	61,0	65,6	69,2
Textiles y confecciones	83,8	69,2	53,0	59,2	68,2	81,5	92,8	79,4	93,8	91,7
Papel e imprenta	99,6	98,3	61,5	60,9	81,5	75,8	69,8	70,4	79,2	81,3
Prod químicos excepto medicamentos de uso humano	97,6	92,7	82,3	93,2	99,8	95,0	103,7	85,6	93,5	85,8
Medicamentos de uso humano	92,0	82,0	94,2	74,8	76,0	83,9	96,5	72,4	83,1	71,6
Productos metálicos, maquinaria y equipos	98,5	81,2	55,2	44,5	57,8	73,6	83,2	73,7	82,0	82,1
Otras industrias manufactureras	99,8	76,0	49,4	48,5	50,6	55,8	55,2	50,2	56,2	56,3
Ingreso por producción²	98,0	89,9	75,1	72,8	78,1	78,0	85,2	73,5	81,4	78,5
Personal asalariado	99,2	98,2	96,0	94,9	94,7	93,4	92,8	92,0	91,3	90,8
Horas trabajadas por el personal asalariado	98,3	88,1	80,1	75,0	84,9	89,5	91,8	85,3	90,5	88,9
Salarios brutos³ (valores corrientes)	98,4	100,5	102,3	92,8	91,0	92,6	95,0	94,0	94,7	93,7

Nota: 1 Venta de producción propia es la venta devengada por el local durante el mes de referencia de los bienes elaborados en el local o mandados a elaborar por terceros, con materia prima propia del local a precio de venta de fábrica. Este dato no incluye IVA, impuestos a los combustibles, ni impuestos internos, pero sí incluye el valor de los subsidios que pudieran tener.

2 Ingreso por Producción incluye la suma de las variables: Venta de bienes producidos con materia prima propia; trabajos industriales realizados para terceros; reparaciones de maquinarias y equipos que pertenecen a terceros.

3 Salarios Brutos incluyen retribuciones por horas normales, horas extra, otros pagos habituales y vacaciones.

Fuente: Dirección General de Estadística y Censos. GCBA.

Cuadro 14 Encuesta Industrial Mensual. Valor de la Producción, Volumen Físico de la Producción, Personal Asalariado, Horas Trabajadas y Salarios Brutos. Ciudad de Buenos Aires. IV trimestre 2001 - II trimestre 2002. (Base IV trimestre 2001 = 100). Valores provisorios

Rama de actividad	2001	2002	
	IV trimestre	I trimestre	II trimestre
Valor de la Producción			
Total	100,0	99,9	144,3
Alimentos, bebidas y tabaco	100,0	89,3	101,0
Textiles y confecciones	100,0	105,1	187,6
Papel e imprenta	100,0	71,7	98,4
Prod. químicos excepto medicamentos de uso humano	100,0	124,5	201,7
Medicamentos de uso humano	100,0	116,8	160,4
Productos metálicos, maquinaria y equipos	100,0	95,8	162,5
Otras industrias manufactureras	100,0	95,1	156,8
Volumen Físico de la Producción			
Total	100,0	86,8	87,2
Alimentos, bebidas y tabaco	100,0	77,6	62,0
Textiles y confecciones	100,0	92,8	124,7
Papel e imprenta	100,0	64,3	70,4
Prod. químicos excepto medicamentos de uso humano	100,0	108,7	107,1
Medicamentos de uso humano	100,0	99,9	93,5
Productos metálicos, maquinaria y equipos	100,0	79,1	88,6
Otras industrias manufactureras	100,0	83,5	95,1
Indice de personal asalariado	100,0	96,0	93,4
Indice de horas trabajadas	100,0	83,8	92,8
Indice de Salarios Brutos	100,0	95,7	94,3

Fuente: Dirección General de Estadística y Censos. GCBA.

Hechos delictuosos en la Ciudad de Buenos Aires

Los datos que se presentan a continuación corresponden a los **delitos registrados**. Son los denunciados a la policía o algún organismo judicial. Esto implica que no abarcan al conjunto de delitos cometidos en la ciudad. Según la última encuesta de Victimización realizada por la Dirección Nacional de Política Criminal, en la Ciudad de Buenos Aires, para el año 2001, sólo un 23,9% de los entrevistados víctima de algún delito, habían realizado la denuncia.

La información presentada incluye el promedio diario de delitos registrados según tipo, actualizado al primer semestre del 2002; y para el año 2001 una distribución porcentual según tipo de delito en las distintas zonas de la ciudad, que permite visualizar la variación de los mismos acorde al lugar; e información acerca de los delitos dolosos contra las personas, desglosados por zona y tipo específico de delito, con un cálculo del promedio de éstos por comisaría.

Cuadro 15 Promedio diario de hechos delictivos según tipo de delito. Ciudad de Buenos Aires. Años 1980, 1985, 1990, 2000/01, y primer semestre 2002.

Tipo de delito	1980	1985	1990	1991	1995	2000	2001	2002 1er sem.
Total	67,0	160,4	167,7	117,2	329,8	545,3	553,7	564,3
Contra las personas (culposos)	9,7	10,3	9,9	11,4	22,3	25,2	22,9	21,5
Contra las personas (dolosos) ¹	4,4	6,8	6,8	5,3	24,1	41,0	40,7	40,6
Homicidios (dolosos)	0,2	0,1	0,1	0,1	0,4	0,4	0,4	0,4
Contra la integridad sexual	0,6	0,5	0,3	0,2	1,5	1,7	1,8	1,5
Contra la libertad	1,0	2,5	2,8	2,5	21,8	40,2	41,9	42,2
Contra la propiedad	43,6	136,5	138,6	87,7	228,5	393,0	391,2	404,0
Juegos prohibidos	4,9	0,1	0,3	0,5	3,5	-	-	-
Leyes especiales o decretos leyes ley 20771 (23737)	0,6	0,4	2,4	2,9	10,6	12,4	11,7	10,3
Otros delitos ²	2,2	2,0	1,1	0,6	6,4	10,7	17,4	11,8

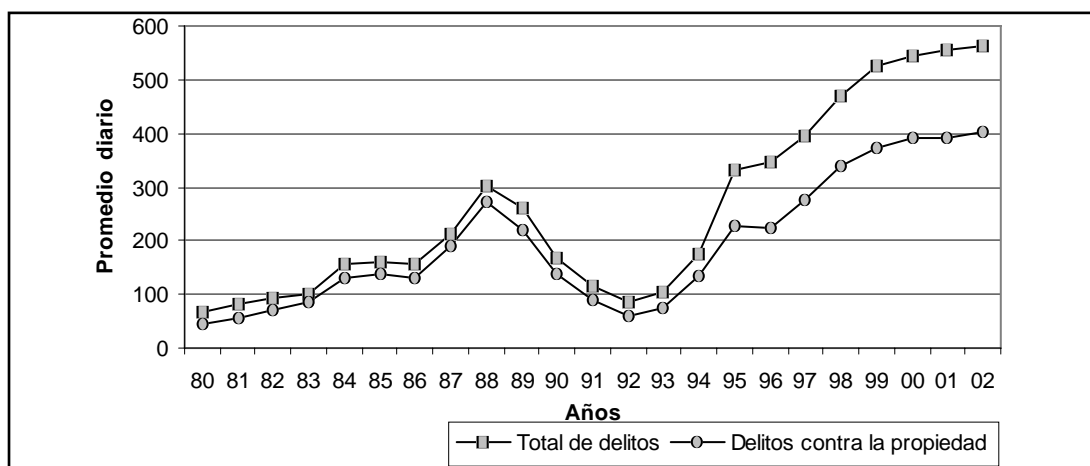
¹ Delitos dolosos contra las personas incluye -a los efectos de este cuadro- Otros delitos contra las personas (instigación o ayuda al suicidio; aborto; lesiones en riña; duelo; abuso de armas y abandono de personas). No incluye Homicidios dolosos que se presentan desglosados.

² Otros delitos incluye -a los efectos de este cuadro- delitos contra el honor; contra el estado civil; y contra el estado y la comunidad (que agrupa contra la seguridad pública, contra el orden público, contra la administración pública, contra la fe pública, contra la seguridad de la Nación, contra los poderes públicos y el orden constitucional.)

Nota: Ley Nº 20.771 (ahora Ley Nº 23.737) se registra a partir del año 1982, se refiere a Estupeficientes.

Fuente: Dirección General de Estadística y Censos sobre la base de datos del Registro Nacional de Reincidencia y Estadística Criminal (1980 a 1998) y a partir del año 1999 de la Dirección de Política Criminal (Ministerio de Justicia de la Nación).

Gráfico 7 Evolución del promedio diario del total de delitos y de los delitos contra la propiedad. Años 1980/2002



Fuente: Dirección General de Estadística y Censos sobre la base de datos del Registro Nacional de Reincidencia y Estadística Criminal (1980 a 1998) y a partir del año 1999 de la Dirección de Política Criminal (Ministerio de Justicia de la Nación).

Cuadro 16 Distribución porcentual por tipo de delito de los delitos registrados totales* y por zona de la ciudad. Ciudad de Buenos Aires. Año 2001.

Tipo de delito	Total		NO ¹		NE ²		SO ³		SE ⁴	
Total	194.283	100,0	39.958	100,0	81.276	100,0	36.044	100,0	37.005	100,0
Contra las personas (culposos)	8.145	4,2	1.782	4,5	2.931	3,6	1.723	4,8	1.709	4,6
Contra las personas (dolosos)	14.626	7,5	2.628	6,6	4.506	5,5	3.621	10,0	3.871	10,5
Total de delitos contra la libertad	15.157	7,8	3.535	8,8	4.835	5,9	3.481	9,7	3.306	8,9
Total de delitos contra la propiedad	141.009	72,6	29.772	74,5	62.544	77,0	24.291	67,4	24.402	65,9
Otros delitos previstos en leyes especiales	3.326	1,7	480	1,2	2.070	2,5	404	1,1	372	1,0
Ley N° 23.737 (estupefacientes)	5.470	2,8	797	2,0	1.650	2,0	1.184	3,3	1.839	5,0
Otros delitos	6.550	3,4	964	2,4	2.740	3,4	1.340	3,7	1.506	4,1

*Incluye sólo delitos registrados por Supertendencia Metropolitana (Comisarías).

¹ Incluye Comisarías 11, 27,29,13,41,39,49,43,44,45, 47 y 50.

² Incluye Comisarías 1,3,5,7,9,15,17,19,21,23,25,31,37,35,33,51,53 y 46.

³ Incluye Comisarías 10,12,38,40,42,48,52,36 y 34.

⁴ Incluye Comisarías 22,2,4,6,8,20,18,16,14,24,26,28,30 y 32.

Fuente: Dirección General de Estadística y Censos sobre la base de datos de la Dirección de Política Criminal (Ministerio de Justicia de la Nación).

Cuadro 17 Delitos dolosos contra las personas por zona de la ciudad. Promedio por comisaría de homicidios y otros delitos dolosos. Ciudad de Buenos Aires. Año 2001

	Total	NO	NE	SO	SE
Homicidios dolosos	151	21	35	53	42
Cantidad de comisarías	53	12	18	9	14
Promedio de Homicidios dolosos por comisaría	2,8	1,8	1,9	5,9	3
Delitos dolosos c/pers. (excluyendo homicidio) ¹	12.724	2.207	4.131	2.956	3.430
Promedio de estos por comisaría	240,1	183,9	229,5	328,4	245,0

¹ Incluye Lesiones dolosas y homicidios dolosos en grado de tentativa.

Fuente: Dirección General de Estadística y Censos sobre la base de datos de la Dirección de Política Criminal (Ministerio de Justicia de la Nación).

Publicaciones de este mes

Informe de Resultados:

(35) Encuesta de Indicadores Laborales. (datos de octubre 2002)

(36) Encuesta Industrial Mensual. (datos de agosto 2002)

(37) Encuesta de Ocupación Hotelera. (datos de agosto 2002)

Separata

Actualización de la información sobre Natalidad y Mortalidad Infantil,
publicada en los **SEC informa** de los meses de Abril y Mayo del 2002

Debido a problemas de consistencia en la base de nacimientos del año 2001, se han elaborado nuevamente los cuadros afectados por dicha inconsistencia y que reemplazan los publicados en SEC anteriores (Cuadros 9 y 10 del SEC del mes de abril y Cuadros 12 y 13 del SEC del mes de mayo) que figuran a continuación.

Natalidad

La información que se presenta a continuación corresponde a los nacimientos ocurridos y registrados en la Ciudad de madres residentes y de residencia desconocida durante el año 2001 según atención en el parto y lugar de ocurrencia. El lugar de ocurrencia se presenta en las categorías pre-codificadas de respuesta a esta pregunta y también se identifican los establecimientos con mayor frecuencia de nacimientos.

Cuadro 9 Nacimientos ocurridos y registrados en la Ciudad en el año 2001 de madres residentes y de residencia desconocida según atención en el parto y lugar de ocurrencia

Atención en el parto	Lugar de ocurrencia				Total	%
	Establecimiento Público	Est. privado/ obra social	Vivienda Particular	Otro lugar		
Total	15.921	25.579	353	318	42.171	100
Médico	1.202	13.539	43	112	14.896	35
Partera	14.517	11.888	38	133	26.576	63
Otros	48	31	190	23	292	1
Sin atención	9	1	74	5	89	-
Ignorado	145	120	8	45	318	1

Fuente: Dirección General de Estadística y Censos con datos de estadísticas vitales.

Cuadro 10 Nacimientos ocurridos y registrados en la Ciudad en el año 2001 de madres residentes y de residencia desconocida según atención en el parto y establecimiento de ocurrencia ¹

Establecimiento	Médico	Partera	Otros	Sin atención	Ignorado	Total	%
Total	14.741	26.405	79	10	265	41.500	100,0
Clínica y Maternidad Suizo Argentina	2.771	1.251	1	0	16	4.039	9,7
Instituto Médico de Obstetricia	1.846	618	7	0	11	2.482	6,0
Sanatorio Otamendi y Mirolí	1.349	1.017	3	0	7	2.376	5,7
Hospital Materno Infantil R. Sardá	20	2.041	3	0	10	2.074	5,0
Hospital Piñero	19	1.637	1	0	25	1.682	4,1
Sanatorio de la Trinidad	1.056	535	4	0	5	1.600	3,9
Sanatorio Mitre	285	1.204	0	0	8	1.497	3,6
Sanatorio Mater Dei	745	672	0	0	15	1.432	3,5
Hospital Durand	180	1.144	31	3	48	1.406	3,4
Hospital Argerich	49	1.193	0	0	1	1.243	3,0
Hospital Italiano	719	500	0	0	13	1.232	3,0
Hospital Rivadavia	31	1.066	1	0	1	1.099	2,6
Hospital Fernandez	135	953	0	0	5	1.093	2,6
Hospital Santojanni	17	1.064	1	1	2	1.085	2,6
Hospital Alvarez	8	1.027	1	0	4	1.040	2,5
Hospital Penna	20	941	3	0	17	981	2,4
Hospital Francés	208	751	0	0	2	961	2,3
Hospital Ramos Mejía	19	901	0	0	2	922	2,2
Sanatorio Güemes	60	853	0	0	4	917	2,2
Hospital Pirovano	31	855	0	1	6	893	2,2
Sanatorio Quintana	436	449	0	0	5	890	2,1
Hospital Velez Sarsfield	18	663	0	0	3	684	1,6
Clinica Bazterrica	343	322	0	0	1	666	1,6
Inst. Arg. de Diagnóstico y Tratam.	494	133	7	0	0	634	1,5
Resto	3.228	4.180	10	0	38	7.456	18,0
Ignorado	654	435	6	5	16	1.116	2,7

¹ Los establecimientos detallados abarcan el 80% del total de nacimientos institucionales, (24 establecimientos) mientras que el resto representan el 17% y se registra un 3% de casos ignorados.

En caso de establecimientos privados se incluyen los partos que allí se atienden con independencia de la forma de financiamiento; es decir que quedan incluidos los financiados por una obra social.

Fuente: Dirección General de Estadística y Censos con datos de estadísticas vitales.

Indicadores Demográficos por Centro de Gestión y Participación

Los datos presentados corresponden a las estadísticas vitales de residentes en la Ciudad en el año 2001 según Centro de Gestión y Participación. Se incluyen los indicadores demográficos básicos así como también aquellos considerados como factores de riesgo tanto para la natalidad como para la mortalidad de la población.

Cuadro 12 Indicadores demográficos seleccionados por Centro de Gestión y Participación. Ciudad de Buenos Aires. Año 2001

Centro de Gestión y Participación	Población total ¹	Tasa de Natalidad ²	Tasa de Mortalidad ²	Tasa de Crecimiento Vegetativo ²	Tasa de Mortalidad Infantil ³	Tasa de Mortalidad Fetal ³
TOTAL	3.050.639	13,8	10,6	3,2	9,1	3,8
1	177.075	17,9	13,5	4,4	12,0	3,2
2 Norte	175.073	11,5	9,6	1,9	5,5	3,5
2 Sur	187.104	15,0	11,2	3,8	9,3	3,6
3	112.211	18,6	12,7	5,9	11,5	6,2
4	151.303	15,8	10,7	5,1	7,5	5,0
5	122.113	20,5	11,0	9,5	19,2	7,2
6	278.309	11,9	10,4	1,5	6,6	4,5
7	292.321	13,6	11,6	2,0	8,3	2,3
8	196.425	17,2	7,6	9,6	10,4	6,2
9	99.806	16,4	15,0	1,4	9,1	3,7
10	210.562	11,3	11,8	-0,5	8,0	2,5
11	242.797	13,1	11,2	1,9	8,2	1,9
12	254.414	10,5	9,7	0,8	7,5	1,5
13	147.174	12,0	8,7	3,3	3,4	2,3
14 Este	202.881	12,0	8,9	3,1	8,2	4,5
14 Oeste	201.071	12,3	9,2	3,1	10,1	2,8

Tasa de natalidad: relación entre el número de nacimientos ocurridos y registrados durante un año y la población media de ese año.

Tasa de mortalidad: relación entre el número de defunciones ocurridas y registradas durante un año y la población media de ese año.

Tasa de crecimiento vegetativo: ritmo al cual crece una población, balance entre las tasas de natalidad y de mortalidad.

Tasa de Mortalidad infantil: relación entre las defunciones de menores de un año ocurridas y registradas durante un año y los nacidos vivos de ese año.

Tasa de Mortalidad fetal: relación entre las defunciones intrauterinas ocurridas y registradas durante un año y los nacidos vivos de ese año.

Notas:

¹ proyectado al 30 de junio.

² tasas por mil habitantes.

³ tasas por mil nacimientos.

Fuente: Dirección General de Estadística y Censos.

Cuadro 13 Indicadores de riesgos para la natalidad por Centro de Gestión y Participación.
Ciudad de Buenos Aires. Año 2001

Centro de Gestión y Participación	Porcentaje de nacimientos				
	con bajo peso al nacer	de madres adolescentes	de madres con baja instrucción	de pretérmino	de madres solas
TOTAL	7,5	6,5	3,0	6,4	7,0
1	8,1	7,6	4,0	6,7	9,7
2 Norte	6,1	2,0	0,5	6,9	4,7
2 Sur	6,7	6,5	1,5	6,6	7,8
3	7,2	9,6	4,3	5,8	10,9
4	8,2	10,2	2,8	7,0	9,3
5	7,7	10,3	5,8	6,1	10,3
6	7,8	4,4	1,8	6,4	4,8
7	7,5	5,2	2,0	5,9	4,9
8	10,4	13,4	13,1	5,4	11,4
9	7,2	5,5	2,1	6,6	9,6
10	5,6	4,7	0,8	5,3	6,0
11	8,6	5,7	1,4	8,2	5,0
12	7,4	4,4	1,9	6,9	4,2
13	6,8	3,2	1,0	6,9	4,5
14 Este	6,3	3,9	0,7	6,3	4,6
14 Oeste	6,7	3,2	1,2	6,1	4,9

Bajo peso al nacer: nacimientos de menos de 2.500 grs.

Madres adolescentes: madres menores de 20 años.

Baja instrucción: madres analfabetas o con primario incompleto.

Pretérmino: nacimientos con menos de 37 semanas completas de gestación.

Solas: no conviven en pareja (casada o unida).

Fuente: Dirección General de Estadística y Censos.