



ISSN: 1514-0636

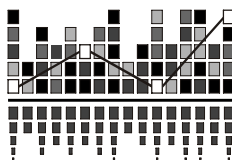
Gobierno de la Ciudad Autónoma de Buenos Aires
Dirección General de Estadística y Censos

SEC *informa*

Sistema estadístico de la ciudad

Agosto 2002

Presentación	2
Indicadores económicos de coyuntura	2
Recaudación impositiva	2
Empleo privado formal	5
Actividad comercial	6
Ventas en supermercados	6
Ventas en centros de compra (shoppings)	6
Recaudación y circulación por autopistas	8
Mercado Inmobiliario	8
Encuesta industrial mensual	9
Actividad de la construcción en la Ciudad de Buenos Aires	11
Producto bruto geográfico	13
Situación sociolaboral de la Ciudad de Buenos Aires	14
Indicadores del plan médicos de cabecera de la Ciudad de Buenos Aires	17
Evolución de las precipitaciones en la Ciudad de Buenos Aires	19



Dirección General de Estadística y Censos

Av. San Juan 1340 - (1148) Buenos Aires - Tel.: 4307-3547 Tel/fax: 4307-6041 e-mail: bibdgeyc@buenosaires.gov.ar

Presentación

En este nuevo número del "SEC informa" del mes de agosto, se presentan como es habitual, los Indicadores económicos de coyuntura referidos a la actividad económica y laboral y a la actividad de la construcción. Se continúan presentando, como lo anticipamos en el número anterior los resultados de la Encuesta Industrial Mensual, que constituye un nuevo relevamiento, cuyos resultados ya se publican mensualmente. También continuamos presentando los valores constantes en los cuadros referidos a la Actividad Comercial, tanto para el volumen de ventas de Supermercados como para la venta en Shoppings, lo cual permite visualizar el efecto del aumento de los precios en el volumen de las ventas. Otro cuadro que incluimos en este número es el referido al Producto Bruto Geográfico, que complementa cada seis meses el panorama económico.

Otros temas presentes en este número son el referido al Plan Médicos de Cabecera, y el referido a la evolución de las Precipitaciones en los últimos años en la Ciudad.

Se agrega además un informe especial sobre la Situación Sociolaboral, elaborado a partir de los datos de la Encuesta Permanente de Hogares (EPH) de mayo de este año.

Como siempre, está a disposición del que lo solicite, nuestro **Centro de Documentación, Difusión y Atención al Usuario**, para profundizar algún tema que resulte de interés. Cabe destacar que a partir también de este mes, nuestras publicaciones tienen un espacio en la página del Gobierno de la Ciudad (www.buenosaires.gov.ar). Desde la página de inicio, ingresando a Secretaría de Hacienda, se puede seleccionar Sistema Estadístico. Allí se abre nuestro espacio, desde el cual se pueden bajar todas nuestras publicaciones de este año en versión completa.

Sigue vigente, por otra parte, la propuesta de comunicarse directamente a nuestra Dirección, a la siguiente dirección electrónica: bibdgeyc@buenosaires.gov.ar

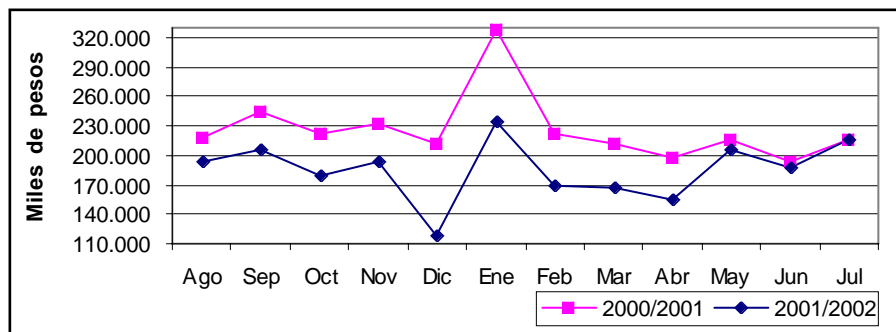
Lic. Martín J. Moreno
Director General

Indicadores económicos de coyuntura

Recaudación Impositiva

Comprende la recaudación de los principales impuestos y las tasas correspondientes al Gobierno de la Ciudad de Buenos Aires. Se presenta en forma separada la recaudación sobre los Ingresos Brutos, por su fuerte peso en el total de la recaudación, y porque permite una aproximación a la evolución de la actividad económica de la Ciudad. En cada actividad están agregados los tres tipos de convenio existentes: Convenio Multilateral, Contribuyentes Locales y Agentes de Retención.

Gráfico 1 Recaudación Impositiva del Gobierno de la Ciudad de Buenos Aires.
Agosto de 2000/Julio de 2001 y Agosto de 2001/Julio de 2002.
Ciudad de Buenos Aires. (en miles de pesos)



Fuente: Dirección General de Rentas, GCBA.

Cuadro 1 Recaudación Impositiva del Gobierno de la Ciudad de Buenos Aires. Agosto de 2001/Julio de 2002.
Total general y por principales impuestos. (en pesos y variación porcentual)

	Total	Impuesto sobre ingresos brutos	Alum., barrido y limpieza	Patentes de vehículos	Contribución por publicidad	Moratoria, facilita- des y gravámenes varios
2001						
Agosto	194.417.992	142.397.109	17.918.967	24.399.867	371.888	9.330.161
Septiembre	206.399.968	137.185.865	49.726.835	8.960.738	1.625.208	8.901.321
Octubre	180.209.331	130.025.275	15.755.523	24.903.636	590.988	8.933.908
Noviembre	193.481.173	128.490.274	46.701.848	8.948.242	243.636	9.097.173
Diciembre	117.693.089	89.385.299	9.867.326	14.387.526	958.063	3.094.875
2002						
Enero	233.654.905	134.514.583	78.454.802	9.545.698	381.853	11.807.840
Febrero	168.187.382	108.731.619	21.888.190	30.155.382	139.589	7.272.602
Marzo	167.671.037	104.950.809	41.681.073	11.220.539	1.207.115	8.611.501
Abril	155.782.256	116.552.314	14.956.778	17.685.872	577.876	6.009.416
Mayo	205.822.132	126.051.248	56.320.056	10.344.279	252.283	12.854.266
Junio	186.470.623	139.725.209	15.022.307	19.186.918	1.039.675	11.496.514
Julio	215.195.183	139.199.991	51.593.225	9.570.061	392.146	14.439.760
Variación porcentual:						
Julio 2002 resp. Julio 2001	-0,6	-0,1	-8,6	-4,7	-36,4	42,1
Acum. Ene/Jul 2002 resp. Ene/Jul 2001	-16,1	-14,8	-16,7	-25,7	-34,8	-11,4

Nota: Dado que el vencimiento de varios impuestos no es mensual no corresponde realizar la comparación. Julio/Junio de 2002.

Fuente: Dirección General de Rentas, GCBA.

▮ **Cuadro 2** Recaudación impositiva sobre los Ingresos Brutos. Ciudad de Buenos Aires. Total general y por rama de actividad. Agosto de 2001/Julio de 2002. (en pesos y variación porcentual)

	Total	Comercio por mayor	Comercio por menor	Restaurantes y hoteles	Transporte Almacen. y comun.	Estab. Financ., seguros, inmuebles, serv. Téc. y prof.	Servicios comunales, sociales y personales	Resto de actividades
2001								
Agosto	139.084.116	13.834.744	10.728.163	2.658.165	17.197.423	58.580.113	11.169.041	24.916.466
Septiembre	136.605.801	13.199.270	10.417.635	2.482.513	17.022.906	58.780.283	11.240.194	23.463.001
Octubre	130.223.079	12.830.536	10.050.003	2.414.016	15.603.916	55.627.348	10.869.114	22.828.143
Noviembre	128.059.389	12.859.679	9.786.488	2.368.736	15.964.003	54.594.198	10.423.704	22.062.582
Diciembre	93.145.494	10.620.295	7.151.711	1.614.438	8.596.769	40.369.555	6.537.192	18.255.535
2002								
Enero	132.609.254	11.199.695	9.647.345	1.955.153	21.350.131	59.513.137	8.311.237	20.632.556
Febrero	108.415.949	6.956.257	7.833.754	1.452.578	15.161.768	55.615.736	5.887.843	15.508.013
Marzo	102.279.479	8.072.904	8.501.876	1.587.010	15.743.082	45.743.295	6.122.319	16.508.992
Abril ¹	94.631.051	10.321.602	6.954.147	1.833.648	8.608.671	39.355.315	6.599.559	20.958.109
Mayo ¹	141.745.269	12.897.945	11.587.620	2.277.106	21.830.557	58.149.125	8.579.482	26.423.434
Junio	139.450.377	15.868.773	10.156.624	2.090.118	17.648.075	59.803.306	7.840.768	26.042.714
Julio	138.354.033	16.701.669	9.632.983	2.148.712	16.262.747	57.371.061	8.902.288	27.334.573
Variación porcentual:								
Julio 2002 resp.								
Junio 2002	-2,4	5,2	-5,2	2,8	-7,8	-4,1	13,5	5,0
Julio 2002 resp.								
Julio 2001	-2,4	12,6	-9,3	-19,7	-4,8	-5,6	-22,3	12,4
Acum. Ene/Jul 2002 resp. Ene/Jul 2001	-15,1	-19,4	-17,0	-30,8	-5,4	-11,8	-37,5	-14,2

Nota: ¹ Debido al feriado bancario, los montos correspondientes al mes de mayo de 2002 incluyen partidas que corresponderían ser imputadas al mes de abril. La diferencia en la información sobre Ingresos Brutos suministrada en este cuadro con respecto al anterior, se debe a que la misma es tomada en otra etapa de procesamiento.

Fuente: Dirección General de Rentas, GCBA.

Empleo privado formal

Esta información proviene de la Encuesta de Indicadores Laborales (EIL), un relevamiento mensual realizado por la Dirección General de Estadística y Censos del Gobierno de la Ciudad de Buenos Aires en conjunto con el Ministerio de Trabajo, Empleo y Formación de Recursos Humanos de la Nación. Tiene como propósito medir la evolución y características principales del empleo asalariado formal privado de la Ciudad de Buenos Aires. El universo de la encuesta comprende al conjunto de las empresas privadas pertenecientes a las actividades secundarias y terciarias localizadas en la Ciudad y que cuentan con un plantel de más de 10 ocupados registrados en el Sistema de Seguridad Social. Para más información ver el Informe de Resultados correspondiente en nuestro Centro de Documentación.

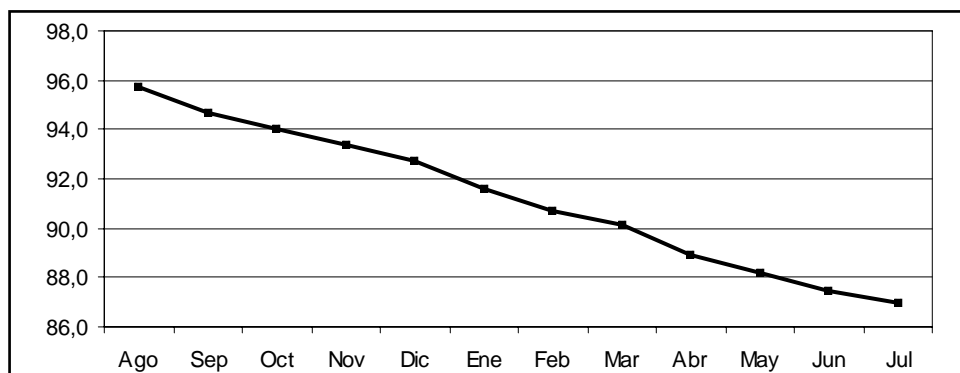
Cuadro 3 Evolución del empleo formal privado. Ciudad de Buenos Aires. Enero/Julio de 2002. (Índice Mayo de 2000 = 100 y variación porcentual)

Período	Índice base mayo'00=100	Variación porcentual			
		Respecto al mes anterior	Acumulado en los últimos 6 meses	Acumulado en los últimos 12 meses	Acumulado desde enero hasta cada mes del mismo año
2002					
Enero	91,6	-1,2	-5,5	-7,3	-1,2
Febrero	90,7	-1,0	-5,3	-8,4	-2,2
Marzo	90,1	-0,6	-4,9	-8,7	-2,8
Abril	89,0	-1,3	-5,4	-9,4	-4,0
Mayo	88,2	-0,8	-5,6	-9,6	-4,8
Junio	87,5	-0,8	-5,5	-10,0	-5,5
Julio	87,0	-0,7	-5,0	-10,2	-6,2

Nota: Las tasas de variación mensuales contienen un desvío estándar estimado en 0,2.

Fuente: Dirección General de Estadística y Censos sobre la base de EIL/CBA.

Gráfico 2 Evolución del nivel de empleo formal privado. Ciudad de Buenos Aires. Agosto de 2001/Julio de 2002. (Índice mayo '00=100)



Nota: Las tasas de variación mensuales contienen un desvío estándar estimado en 0,2.

Fuente: Dirección General de Estadística y Censos sobre la base de EIL/CBA.

Actividad Comercial

Ventas en Supermercados

Corresponde a la actividad de las empresas de supermercados que cuentan por lo menos con alguna boca de expendio cuya superficie de venta supere los 300m². Se incluye también la serie a valores constantes, expresada como índice tomando como base 1997=100, con el objeto de aislar el efecto de las variaciones en los precios. Para la elaboración de la serie a precios constantes se utilizan los índices de precios elaborados para este fin, suministrados por INDEC. Ventas totales corresponde al monto total en pesos de las ventas efectuadas a lo largo de cada mes, valuadas al precio de venta en el establecimiento vendedor, incluyendo IVA y neto de bonificaciones o descuentos de cualquier tipo. No se incluyen cargos ni intereses por financiación. Las ventas en Junio de 2002 corresponden a 284 bocas de expendio.

La evolución de esta serie muestra una alta sensibilidad según el número de fines de semana del mes, y otros factores estacionales tales como festividades, feriados, pagos de aguinaldo, etc

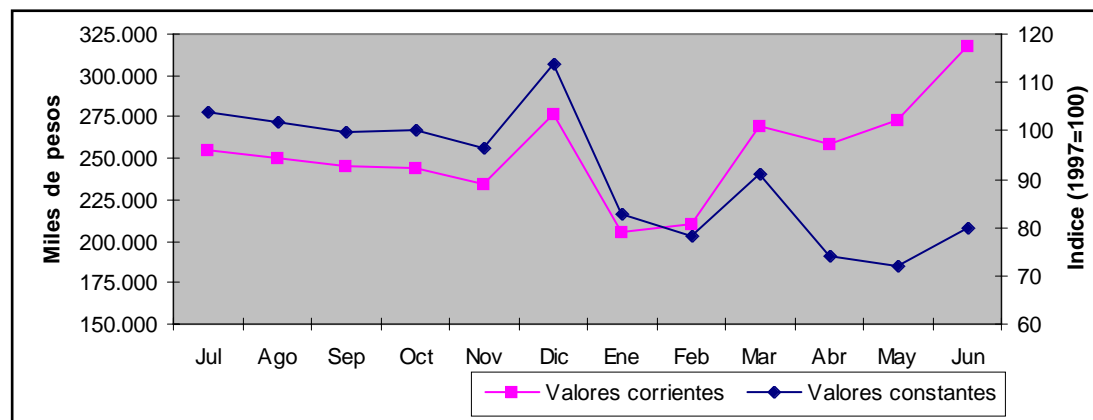
Ventas en Centros de Compras (shoppings)

Corresponde a la actividad de los Centros de Compras ubicados en la Ciudad de Buenos Aires. Se incluyen las ventas en aquellos locales que desarrollan una actividad comercial cuya medición sea factible (en términos de volúmenes de venta), sin considerarse las actividades no estrictamente comerciales (bancos, correos, etc.) ni las góndolas o stands. Tampoco se consideran las ventas de los supermercados que se ubican dentro de los centros de compras. Se incluye también la serie a valores constantes, expresada como índice tomando como base 1997=100, con el objeto de aislar el efecto de las variaciones en los precios. Para la elaboración de la serie a precios constantes se utilizan los índices de precios elaborados para este fin, suministrados por INDEC.

Ventas totales: corresponde al monto total en pesos de las ventas efectuadas mensualmente, valuadas al precio de venta en el establecimiento vendedor, incluyendo el IVA y neto de bonificaciones o descuentos de cualquier tipo. No se incluyen cargos ni intereses por financiación. Las ventas en junio de 2002 corresponden a 14 centros de compras y 1030 locales activos.

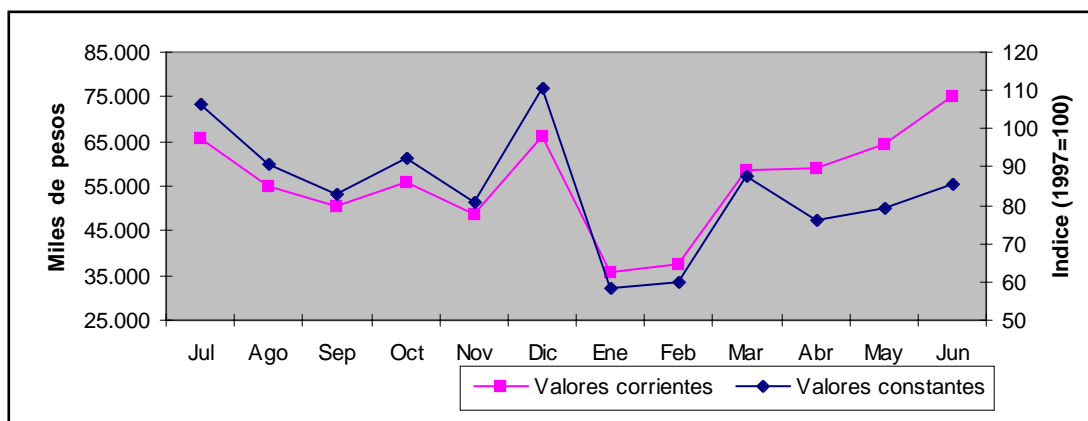
La evolución de esta serie muestra una alta sensibilidad según el número de fines de semana del mes, y otros factores estacionales tales como festividades, feriados, pagos de aguinaldo, etc.

Gráfico 3 Supermercados. Ventas totales en la Ciudad de Buenos Aires. Julio de 2001 / Junio de 2002. (en miles de pesos para valores corrientes, e Índice 1997=100 para valores constantes)



Fuente: Encuesta de Supermercados. INDEC.

Gráfico 4 Shoppings. Ventas totales en la Ciudad de Buenos Aires. Julio de 2001 / Junio de 2002. (en miles de pesos para valores corrientes, e Índice 1997=100 para valores constantes)



Fuente: Encuesta de Supermercados. INDEC.

Cuadro 4 Ventas totales efectuadas en supermercados y centros de compras (shoppings) de la Ciudad de Buenos Aires. Julio de 2001 / Junio de 2002. (en miles de pesos para valores corrientes, Índice 1997=100 para valores constantes, y variación porcentual)

	Supermercados ¹		Centros de compras ²	
	Corrientes	Constantes	Corrientes	Constantes
	miles de pesos	Índice 1997=100	miles de pesos	Índice 1997=100
2001				
Julio	255.028	103,9	65.768	106,5
Agosto	250.040	101,6	55.067	90,5
Septiembre	245.651	99,7	50.476	83,0
Octubre	244.484	100,0	55.763	92,3
Noviembre	234.978	96,4	48.737	80,8
Diciembre	276.362	113,6	66.277	110,6
2002				
Enero	205.176	82,6	35.929	58,3
Febrero	210.907	78,3	37.604	59,8
Marzo	269.680	91,0	58.424	87,7
Abril	258.257	74,0	58.992	76,0
Mayo	272.632	72,1	64.410	79,2
Junio	317.210	80,0	75.194	85,7
Variación porcentual:				
Junio 2002 resp. Mayo 2002	16,3	10,9	16,7	8,2
Junio 2002 resp. Junio 2001	20,6	-25,4	16,8	-17,0
Acum. Ene/Jun 2002 resp. Ene/jun 2001	2,5	-21,6	-8,0	-23,2

Nota: ¹ En Junio de 2002 las ventas fueron realizadas a través de 284 bocas de expendio.

² En Junio de 2002 las ventas fueron realizadas en 14 centros de compra a través de 1030 locales activos.

Fuente: Supermercados: Encuesta de Supermercados. INDEC. Centros de Compras: Encuesta de Centros de Compras. INDEC.

Recaudación y Circulación por Autopistas

Los datos corresponden a las autopistas que tienen puestos de peaje dentro de la Ciudad de Buenos Aires. Los datos de circulación reflejan la cantidad de vehículos pasantes, incluyendo a todos aquellos exentos de pago como ambulancias, policía, bomberos, gendarmería, y servicio penitenciario. Los datos de recaudación incluyen los pagos por cabina de peaje y el telepeaje.

Cuadro 5 Autopistas. Recaudación y circulación. Ciudad de Buenos Aires
Febrero/Julio de 2002. (en pesos, número de vehículos, y variación porcentual)

	Recaudación	Circulación
	Pesos	Vehículos
2002		
Febrero	8.243.486	4.603.015
Marzo	8.475.520	5.251.814
Abril	8.314.119	5.389.083
Mayo	8.804.804	5.608.570
Junio	8.453.542	5.175.689
Julio	8.937.865	5.679.703
Variación porcentual:		
Julio 2002 resp. Junio de 2002	5,7	9,7
Julio 2002 resp. Julio 2001	-9,7	-10,0
Acum. Ene/Jul 2002 resp. Ene/Jul 2001	-16,0	-17,0

Fuente: AUSA y Covimet.

Mercado Inmobiliario

Se incluye la información de las escrituras, hipotecas y actos judiciales transferenciales de dominio (propiedad), que fueron anotadas en el Registro de la Propiedad Inmueble de la Ciudad de Buenos Aires. Estos datos permiten una aproximación a la evolución del mercado inmobiliario.

Cuadro 6 Mercado inmobiliario. Escrituras, Hipotecas y Actos Judiciales anotados en el Registro de la Propiedad Inmueble. Ciudad de Buenos Aires. Febrero/Julio de 2002. (en cantidad y variación porcentual)

	Escrituras			Actos Judiciales
	Total	Traslativas de dominio	Hipotecas	Transf. de dom.
2002				
Febrero	3.406	3.249	157	815
Marzo	4.097	3.958	139	1.061
Abril	9.491	9.298	193	1.219
Mayo	12.679	12.434	245	1.299
Junio	6.508	6.331	177	1.098
Julio	6.799	6.576	223	1.323
Variación porcentual:				
Julio 2002 resp. Junio 2002	4,5	3,9	26,0	20,5
Julio 2002 resp. Julio de 2001	-25,5	-10,5	-87,5	-13,0
Acum. Ene/Jul 2002 resp. Ene/Jul 2001	-19,5	-2,6	-83,8	-18,9

Fuente: Registro de la Propiedad Inmueble.

Encuesta Industrial Mensual

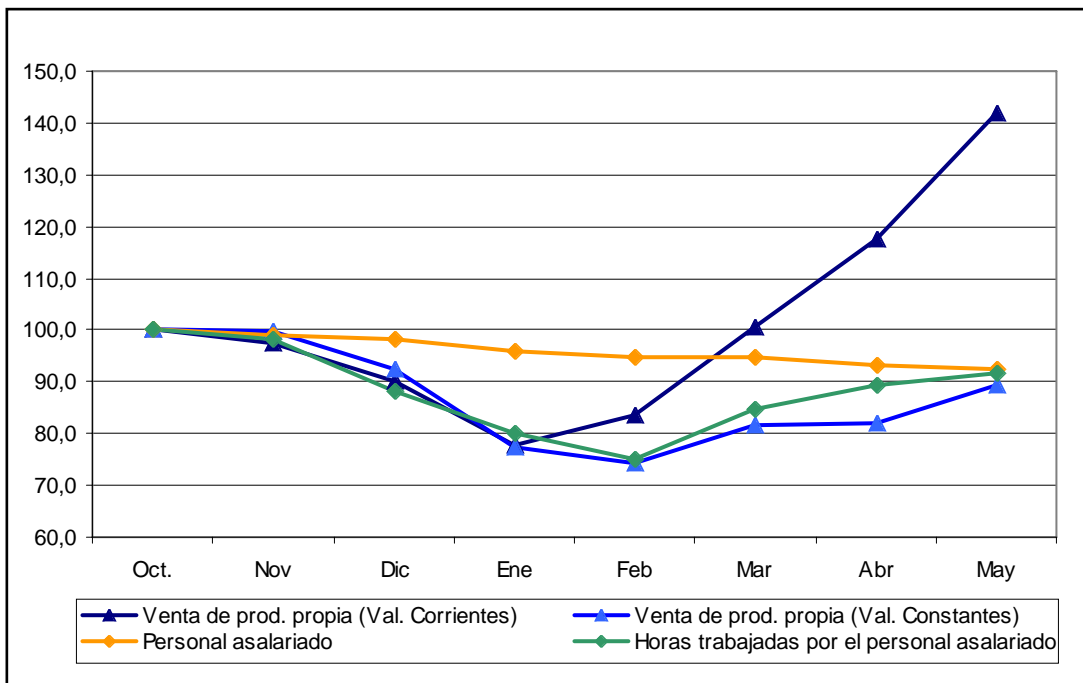
Aquí se presentan datos provisorios de la Encuesta Industrial Mensual (EIM).

Esta encuesta tiene por objetivo la medición de la actividad industrial en términos de ventas, producción, ocupación, horas y salarios, con el fin de elaborar indicadores que den cuenta de la evolución coyuntural del sector.

La EIM forma parte de un programa de relevamiento a la industria manufacturera que esta Dirección realiza conjuntamente con el Instituto Nacional de Estadística y Censos (INDEC). Tanto el formulario como la metodología de relevamiento y control son iguales a los utilizados por INDEC.

Para mayor información, ver el Informe de Resultados correspondiente en nuestro Centro de Documentación.

Gráfico 5 Encuesta Industrial Mensual. Venta de producción propia a valores corrientes y constantes de octubre de 2001, personal asalariado y horas trabajadas por el personal asalariado. Octubre 2001/Mayo 2002. (Índice Base Octubre 2001 = 100)



Nota: Valores provisorios.

Fuente: Dirección General de Estadística y Censos. GCBA.

Cuadro 7 Encuesta Industrial Mensual. Venta de producción propia¹, ingreso por producción², personal asalariado, horas trabajadas por el personal asalariado y salarios brutos³. Valores corrientes y constantes de Octubre 2001. Octubre 2001/Mayo 2002. (Índice Base Octubre 2001 = 100). Valores provisionarios

Indicadores	2001			2002				
	Oct	Nov	Dic	Ene	Feb	Mar	Abr	May
Valores corrientes								
Venta de producción propia¹	100,0	97,4	90,0	77,7	83,4	100,5	117,4	141,9
Alimentos, bebidas y tabaco	100,0	106,9	103,6	88,2	89,5	95,7	90,7	108,3
Textiles y confecciones	100,0	83,6	68,6	54,5	64,8	85,2	113,3	135,5
Papel e imprenta	100,0	99,6	98,3	61,3	69,9	98,6	95,5	99,1
Prod químicos excepto medicamentos de uso humano	100,0	96,1	90,0	82,7	105,3	124,7	147,0	191,0
Medicamentos de uso humano	100,0	92,0	81,4	96,5	89,0	97,6	133,7	164,3
Productos metálicos, maquinaria y equipos	100,0	98,2	80,9	58,5	52,4	78,7	120,2	152,4
Otras industrias manufactureras	100,0	98,8	74,5	51,3	59,5	74,2	96,1	97,9
Ingreso por producción²	100,0	97,8	89,3	77,1	83,3	99,5	115,8	139,9
Valores constantes de Octubre 2001								
Venta de producción propia¹	100,0	99,6	92,4	77,3	74,5	81,5	81,9	89,4
Alimentos, bebidas y tabaco	100,0	117,9	113,8	93,1	87,1	84,5	69,1	76,5
Textiles y confecciones	100,0	83,6	68,7	53,0	59,1	68,9	81,9	91,4
Papel e imprenta	100,0	99,6	98,3	61,6	60,8	81,3	75,8	69,8
Prod químicos excepto medicamentos de uso humano	100,0	97,2	92,3	82,1	94,0	103,0	98,9	111,1
Medicamentos de uso humano	100,0	92,0	82,0	94,2	74,8	76,0	83,9	95,4
Productos metálicos, maquinaria y equipos	100,0	98,2	81,5	57,2	44,1	61,3	75,4	88,4
Otras industrias manufactureras	100,0	98,8	75,0	50,1	50,0	57,8	60,3	56,8
Ingreso por producción²	100,0	100,0	91,7	76,7	74,3	80,7	80,8	88,1
Personal asalariado	100,0	99,2	98,2	96,0	94,9	94,6	93,1	92,5
Horas trabajadas por el personal asalariado	100,0	98,3	88,1	80,2	75,2	84,8	89,2	91,5
Salarios brutos³ (valores corrientes)	100,0	98,4	100,3	103,1	92,9	92,1	93,0	94,9

Nota: ¹ Venta de producción propia es la venta devengada por el local durante el mes de referencia de los bienes elaborados en el local o mandados a elaborar por terceros, con materia prima propia del local a precio de venta de fábrica. Este dato no incluye IVA, impuestos a los combustibles, ni impuestos internos, pero sí incluye el valor de los subsidios que pudieran tener.

² Ingreso por Producción incluye la suma de las variables: Venta de bienes producidos con materia prima propia; Trabajos industriales realizados para terceros; Reparaciones de maquinarias y equipos que pertenecen a terceros.

³ Salarios Brutos incluyen retribuciones por horas normales, horas extra, otros pagos habituales y vacaciones.

Fuente: Dirección General de Estadística y Censos. GCBA.

Actividad de la construcción en la Ciudad de Buenos Aires

En este informe se presentan los datos correspondientes a los permisos de obras de construcción y superficie cubierta, de Construcciones nuevas y Ampliaciones que fueron solicitados por los profesionales ante la Dirección General de Fiscalización de Obras y Catastro (D.G.F.O. y C.).

Este trabajo contiene información de los meses de Febrero/Jul 2002, que permite tener un indicador de la actividad de la construcción privada en la Ciudad de Buenos Aires y comparar la evolución en el período. En los cuadros no se incluyen los permisos de obras pertenecientes a la Comisión de la Vivienda.

Cuadro 8 Permisos de construcción solicitados. Total, Construcciones nuevas y Ampliaciones (en número de permisos, m² y variación porcentual).
Ciudad de Buenos Aires. Feb/Jul 2002

Periodo	Total		Construcciones nuevas		Ampliaciones	
	Permisos	Superficie(m ²)	Permisos	Superficie(m ²)	Permisos	Superficie(m ²)
Feb-02	38	12.630	17	10.263	21	2.367
Mar-02	42	11.670	22	7.985	20	3.685
Abr-02	29	11.762	8	6.737	21	5.025
May-02	61	27.865	27	21.455	34	6.410
Jun-02	49	19.784	28	15.261	21	4.523
Jul-02	62	22.285	36	18.746	26	3.539
Variación porcentual						
Jul 02/Jun 02	26,5	12,6	28,6	22,8	23,8	-21,8
Jul 02/Jul 01	-36,1	-72,1	-32,1	-74,3	-40,9	-49,6
Ene-Jul 02/Ene-Jul 01	-65,0	-84,2	-66,4	-83,9	-63,6	-85,2

Fuente: Dirección General de Estadística y Censos con datos de la DGFOyC. GCBA.

Cuadro 9 Cantidad y superficie cubierta de las viviendas nuevas según categoría, incluidas en los permisos solicitados (en m², número de viviendas y variación porcentual).
Ciudad de Buenos Aires. Feb/Jul 2002

Periodo	Superficie (m ²)	Total de viviendas	Viviendas nuevas por categoría			
			Sencilla	Confortable	Lujosa	Suntuosa
Feb-02	6.244	72	32	33	7	0
Mar-02	6.907	57	18	36	1	2
Abr-02	7.081	65	34	13	0	18
May-02	10.683	88	27	38	2	21
Jun-02	12.917	111	24	53	19	15
Jul-02	15.440	131	23	48	24	36
Variación porcentual						
Jul 02/Jun 02	19,5	18,0	-4,2	-9,4	26,3	140,0
Jul 02/Jul 01	-56,1	-59,3	-62,9	-68,0	-44,2	-46,3
Ene-Jul 02/Ene-Jul 01	-83,8	-82,7	-73,9	-79,5	-81,8	-92,5

Fuente: Dirección General de Estadística y Censos con datos de la DGFOyC. GCBA.

Cuadro 10 Permisos de construcción solicitados según destino. Total, Construcciones nuevas y Ampliaciones. (en número de permisos y variación porcentual). Ciudad de Buenos Aires. Feb/Jul 2002

Período	Univivienda			Multivivienda			Otros destinos		
	Total	C. nuevas	Ampliac.	Total	C. nuevas	Ampliac.	Total	C.nuevas	Ampliac.
Feb-02	18	7	11	12	5	7	8	5	3
Mar-02	11	6	5	15	8	7	16	8	8
Abr-02	3	1	2	19	6	13	7	1	6
May-02	18	7	11	27	12	15	16	8	8
Jun-02	17	8	9	21	15	6	11	5	6
Jul-02	20	7	13	27	17	10	15	12	3
Variación porcentual									
Jul 02/Jun 02	17,6	-12,5	44,4	28,6	13,3	66,7	36,4	140,0	-50,0
Jul 02/Jul 01	-9,1	-22,2	0,0	-40,0	-45,2	-28,6	-50,0	-7,7	-82,4
Ene-Jul 02/ Ene-Jul 01	-59,3	-51,2	-63,7	-67,6	-73,2	-57,9	-66,4	-62,2	-70,0

Fuente: Dirección General de Estadística y Censos con datos de la DGFOyC. GCBA.

Cuadro 11 Superficie cubierta de los permisos de construcción solicitados según destino. Total, Construcciones nuevas y Ampliaciones. (en m² y variación porcentual). Ciudad de Buenos Aires. Feb/Jul 2002

Período	Univivienda			Multivivienda			Otros destinos		
	Total	C. nuevas	Ampliac.	Total	C. nuevas	Ampliac.	Total	C.nuevas	Ampliac.
Feb-02	2.166	1.246	920	5.201	4.585	616	5.263	4.432	831
Mar-02	2.170	1.719	451	5.734	4.174	1.560	3.766	2.092	1.674
Abr-02	361	228	133	8.125	6.267	1.858	3.276	242	3.034
May-02	2.825	1.636	1.189	9.595	7.890	1.705	15.445	11.929	3.516
Jun-02	2.759	1.976	783	11.204	10.418	786	5.821	2.867	2.954
Jul-02	3.128	1.650	1.478	14.352	13.283	1.069	4.805	3.813	992
Variación porcentual									
Jul 02/Jun 02	13,4	-16,5	88,8	28,1	27,5	36,0	-17,5	33,0	-66,4
Jul 02/Jul 01	-23,6	-42,3	19,9	-56,9	-57,5	-47,5	-88,7	-90,1	-73,5
Ene-Jul 02/ Ene-Jul 01	-60,3	-57,7	-64,1	-84,6	-85,1	-81,0	-86,5	-84,7	-89,1

Fuente: Dirección General de Estadística y Censos con datos de la DGFOyC. GCBA.

Producto Bruto Geográfico

El Producto Bruto de una jurisdicción determinada equivale, con algunos ajustes, a la suma de los valores agregados de las unidades productivas residentes en ella. Para facilitar la asignación geográfica de las actividades económicas se toma como unidad de observación a los establecimientos y locales y no a las empresas. El Producto Bruto de una provincia calculado a partir de esta nueva unidad de observación se denomina Producto Bruto Geográfico. Para ampliar esta información, se pueden consultar los Informes de Resultados correspondientes.

Cuadro 12 Producto Bruto Geográfico a precios de productor y Valor Agregado Bruto a precios básicos¹ según categorías de la ClaNAE². Precios constantes de 1993 y pesos corrientes. Ciudad de Buenos Aires. 2000/2001 y variación porcentual. (en millones de pesos). Valores provisorios

Categoría	Constantes			Corrientes		
	Valor agregado 2000	Valor agregado 2001	Variación porcentual	Valor agregado 2000	Valor agregado 2001	Variación porcentual
Producto Bruto Geográfico a precios de productor	66.167	61.693	-6,8	67.514	63.255	-6,3
Impuestos específicos	319	315	-1,3	366	255	-30,3
Total	65.848	61.378	-6,8	67.148	63.001	-6,2
Agricultura, ganadería, caza y silvicultura	188	182	-3,1	180	160	-11,0
Pesca y servicios conexos	10	13	26,5	9	11	23,6
Explotación de minas y canteras	553	580	4,9	651	606	-7,0
Industria manufacturera	7.662	6.869	-10,4	8.160	7.252	-11,1
Electricidad, gas y agua	963	850	-11,8	1.011	943	-6,7
Construcción	1.894	1.397	-26,3	1.904	1.319	-30,8
Comercio	8.376	7.729	-7,7	8.154	7.494	-8,1
Servicios de hotelería y restaurantes	2.712	2.658	-2,0	2.765	2.687	-2,8
Servicio de transporte, de almacenamiento y de comunicaciones	6.129	5.922	-3,4	8.331	8.089	-2,9
Intermediación financiera y otros servicios financieros	13.014	11.918	-8,4	9.459	9.357	-1,1
Servicios inmobiliarios, empresariales y de alquiler	12.479	11.442	-8,3	13.470	12.118	-10,0
Administración pública, defensa y seguridad social obligatoria	3.001	2.875	-4,2	3.745	3.671	-2,0
Enseñanza	1.872	1.854	-1,0	2.105	2.055	-2,4
Servicios sociales y de salud	2.914	3.016	3,5	3.081	3.160	2,6
Servicios comunitarios, sociales y personales n.c.p.	2.610	2.604	-0,3	2.618	2.594	-0,9
Servicios de hogares privados que contratan servicio doméstico	1.471	1.470	-0,1	1.505	1.486	-1,3

Nota: ¹ Precios de productor menos impuestos específicos.

² Clasificación Nacional de Actividades Económicas 1997.

Fuente: Dirección General de Estadística y Censos. GCBA.

Situación sociolaboral de la Ciudad de Buenos Aires

Aquí se presenta un conjunto seleccionado de indicadores que provienen de la Encuesta Permanente de Hogares (EPH). El mismo tiene el propósito de difundir información que sintetiza la dinámica y la conformación de la situación laboral; la situación social (de pobreza e indigencia) y la problemática referente a la calidad del empleo en la Ciudad de Buenos Aires. Se presentan asimismo datos de otros aglomerados relevados por la Encuesta para tener información que contextualice la situación de la Ciudad. Para ampliar esta información, se pueden consultar los Informes de Resultados correspondientes.

Cuadro 13 Tasas de actividad, empleo, desocupación, subocupación horaria demandante y no demandante. Porcentaje de hogares y de personas bajo la Línea de Pobreza y de Indigencia. Total de aglomerados urbanos, Ciudad de Buenos Aires, Partidos del Conurbano y Total de aglomerados del interior. Mayo de 2002.

	Total de aglomerados urbanos	Ciudad de Buenos Aires	Partidos del Conurbano	Total de aglomerados del interior
Actividad ¹	41,8	49,5	42,1	39,3
Empleo ¹	32,8	41,4	31,9	31,1
Desocupación ²	21,5	16,3	24,2	20,9
Subocupación horaria ²	18,6	15,5	20,7	17,7
Subocupación horaria demandante	12,7	9,9	14,2	12,2
Subocupación horaria no demandante	5,9	5,6	6,5	5,5
Línea de Pobreza. Hogares (%)	41,4	13,4	48,1	*
Línea de Pobreza. Personas (%)	53,0	19,8	59,2	*
Línea de Indigencia. Hogares (%)	16,0	4,0	21,2	*
Línea de Indigencia. Personas (%)	24,8	6,3	27,9	*

* Información no disponible.

¹ Calculada como porcentaje sobre la población total.

² Calculada como porcentaje sobre la población económicamente activa.

Fuente: Encuesta Permanente de Hogares, INDEC.

Situación social (pobreza e indigencia): La situación de pobreza e indigencia en este caso es medida a través de los hogares y personas que se encuentran por debajo de la línea de pobreza y de indigencia. La primera de ellas posibilita medir hogares cuyos ingresos no les permite comprar un conjunto de bienes alimentarios y no alimentarios considerados esenciales en la sociedad; en cambio la línea de indigencia permite registrar al conjunto de hogares que no cuentan con ingresos suficientes para cubrir una canasta de alimentos capaz de satisfacer un umbral mínimo de necesidades energéticas y proteicas. El valor en pesos de una y otra canasta para una persona adulta asciende a \$193,77 y a \$81,76 respectivamente.

Cuadro 14 Evolución de los principales indicadores del Mercado Laboral, de los Ingresos, de la Pobreza y de la Indigencia. Ciudad de Buenos Aires. Mayo de 2001, Octubre de 2001 y Mayo de 2002.

	Ciudad de Buenos Aires		
	Mayo 2001	Octubre 2001	Mayo 2002
Tasas generales			
Tasa de actividad	50,4	50,2	49,5
Tasa de empleo	43,6	43,0	41,4
Tasa de desocupación	13,4	14,3	16,3
Tasa de subocupación horaria	10,8	11,8	15,5
Tasa de subocupación horaria demandante	5,9	7,5	9,9
Tasa de subocupación horaria no demandante	4,9	4,3	5,6
Tasa de demandantes totales ¹	32,9	35,4	38,1
Ingresos (población residente en la Ciudad)			
Media de ingreso total individual (en pesos) ²	1.139	1.091	842
Media de ingreso per capita familiar (en pesos) ²	679	659	506
Relación entre quintil 5 y 1 de ingreso total individual	13,7	13,0	13,4
Pobreza e indigencia			
Línea de Pobreza Hogares (%)	8,2	6,3	13,4
Línea de Pobreza Personas (%)	10,9	9,8	19,8
Línea de Indigencia Hogares (%)	2,0	1,6	4,0
Línea de Indigencia Personas (%)	1,7	2,1	6,3

¹ Expresa la intensidad de la demanda total de empleo (ocupados demandantes y desocupados) en la población económicamente activa.

² Valores constantes de Abril de 2002.

Fuente: Dirección General de Estadística y Censos sobre la base EPH-INDEC.

Cuadro 15 Aproximación a la calidad del empleo. Mayo 2002

	Total de los 28 aglomerados urbanos	Gran Buenos Aires	Partidos del conurbano (19)	Aglomerados del interior	Ciudad de Buenos Aires
Total Ocupados (en miles)	7695,0	4169,9	2923,8	3525,1	1.246,10
Asalariados sin jubilación ¹	27,2	27,5	30,7	26,7	19,6
Subocupados	23,7	24,8	27,3	22,4	18,6
Ingresos iguales o menores a \$200	25,7	21,7	26,2	30,7	10,5
Ocupados no permanentes (Temporarios, changa o desconocido)	17,4	16,2	18,6	18,8	10,3
Servicio doméstico y construcción	13,2	12,5	15,1	14,4	5,2
Sobreocupados no calificados	9,8	9,3	10,6	10,5	6,0
Planes de empleo	2,4	2,1	2,8	2,7	0,4
Vendedores ambulantes y cartoneros	2,0	1,8	2,1	2,3	0,9
Club del trueque	1,2	1,4	1,9	0,8	0,3
Población con al menos uno de estos atributos	56,9	55,4	60,7	58,7	42,4

Nota: ¹ este porcentaje es sobre el total de ocupados y no, como habitualmente se lo calcula sobre el total de asalariados.

Fuente: Dirección General de Estadística y Censos en base a EPH-INDEC.

El cuadro presenta algunas situaciones que, en principio, estarían mostrando una inserción ocupacional desventajosa. Se han seleccionado las situaciones que van adquiriendo una importancia creciente. Para tener una aproximación a la cantidad de personas que se encuentran en cada una de esas situaciones se presenta el número (estimado) de ocupados.

Debe tenerse en consideración que, dado que se trata de datos provenientes de una muestra, están afectados por coeficientes de variación de importancia. Además la captación de algunas de esas situaciones presentan dificultades y requieren de un tratamiento particular para acercarse al fenómeno. Todo ello hace que los valores presentados deban ser mirados con cierta cautela.

En la última fila se presenta la población que reúne uno o más de los atributos presentados en las filas que la preceden. Como puede verse, cuatro de cada diez ocupados que residen en la Ciudad de Buenos Aires están en una situación laboral desventajosa. No obstante el panorama es relativamente mejor que el observado para el conjunto de los aglomerados o para el Gran Buenos Aires, particularmente los partidos del Conurbano.

Debe señalarse que, en relación a mayo de 2001, se observa un ligero aumento en la proporción de vendedores ambulantes y un importante aumento de subocupados horarios y de ocupados con ingresos no superiores a 200 pesos.

Indicadores del Plan Médicos de Cabecera de la Ciudad de Buenos Aires

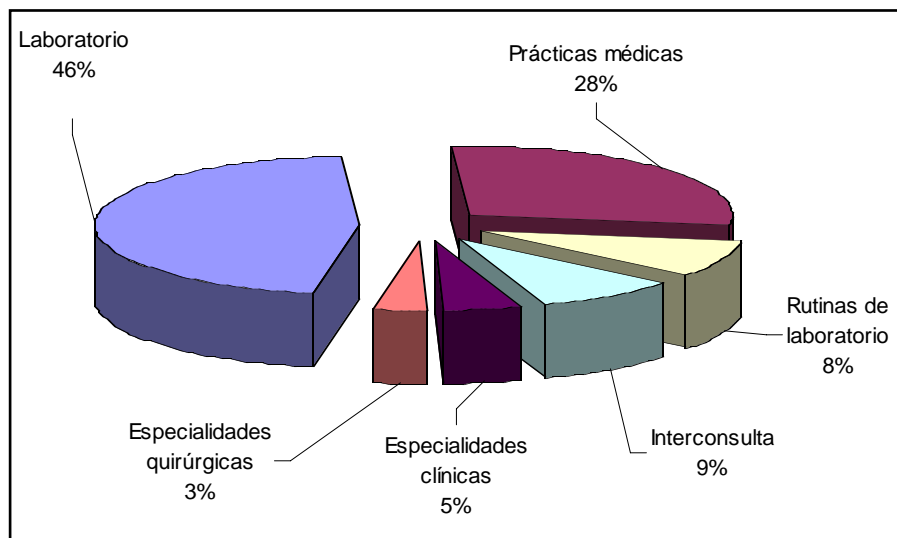
El Plan Médicos de Cabecera se inicia el 2 de enero de 1997 y está dirigido a la población de la Ciudad de Buenos Aires que no posee cobertura de salud y a aquellos beneficiarios de instituciones de la Seguridad Social que establezcan convenios con el Gobierno de la Ciudad de Buenos Aires. Los beneficiarios ingresan al Plan registrándose en el hospital general que les corresponde según su domicilio. En cada hospital hay un "stand" del Plan que inscribe a los vecinos, les asigna un médico y realiza la articulación en el resto del sistema de salud.

Cuadro 16 Plan Médicos de Cabecera. Prácticas más frecuentes. Valores absolutos y porcentaje. Año 2001.

Prácticas	Número	%
TOTAL	91.359	100,0
Laboratorio	41.611	45,6
Prácticas médicas espec. de baja y mediana complejidad	25.802	28,2
Rutinas de laboratorio	7.573	8,3
Interconsulta	8.228	9,0
Especialidades clínicas	4.227	4,6
Especialidades quirúrgicas	2.983	3,3
Resto	935	1,0

Fuente: Dirección General de Estadística y Censos en base a datos de la Dirección General Atención Integral de la Salud de la Secretaría de Salud. G.C.B.A.

Gráfico 6 Distribución porcentual de las prácticas más frecuentes al Plan Médicos de Cabecera. Ciudad de Buenos Aires. Año 2001



Fuente: Dirección General de Estadística y Censos. G.C.B.A.

Cuadro 17 Inscriptos en el Plan Médicos de Cabecera por sexo según área hospitalaria. Valores absolutos y proporción en el total de inscriptos. Año 2001

Área Hospitalaria	Inscriptos			% en total inscriptos		
	Total	Femenino	Masculino	Total	Femenino	Masculino
Total	153.364	88.021	65.343	100,0	100,0	100,0
Alvarez	11.577	6.483	5.094	7,5	7,4	7,8
Argerich	11.172	6.456	4.716	7,3	7,3	7,2
Centro de salud B° Illia	4.644	2.815	1.829	3,0	3,2	2,8
Durand	13.750	8.008	5.742	9,0	9,1	8,8
Fernández	9.459	5.610	3.849	6,2	6,4	5,9
Penna	11.643	6.353	5.290	7,6	7,2	8,1
Piñero	15.047	8.580	6.467	9,8	9,7	9,9
Pirovano	14.613	8.845	5.768	9,5	10,0	8,8
Ramos Mejía	13.839	8.333	5.506	9,0	9,5	8,4
Rivadavia	4.042	2.635	1.407	2,6	3,0	2,2
Santojanni	17.072	9.455	7.617	11,1	10,7	11,7
Tornú	6.934	3.776	3.158	4,5	4,3	4,8
Velez Sarsfield	11.839	6.383	5.456	7,7	7,3	8,3
Zubizarreta	7.733	4.289	3.444	5,0	4,9	5,3

Fuente: Dirección General de Estadística y Censos en base a datos de la Dirección General Atención Integral de la Salud de la Secretaría de Salud. G.C.B.A.

Cuadro 18 Plan Médicos de Cabecera. Consultas realizadas por especialidad según área hospitalaria. Año 2001¹

Área Hospitalaria	Consultas realizadas por especialidad			
	Total	Clínica médica	Pediatría	Tocoginecología
Total	122.628	67.722	36.407	18.499
Alvarez	9.859	4.726	3.341	1.792
Argerich	6.467	2.768	3.044	655
Centro de salud B° Illia	5.582	1.927	3.655	-
Durand	14.301	9.174	2.531	2.596
Fernández	8.601	5.288	2.431	882
Penna	13.635	7.535	3.071	3.029
Piñero	11.064	7.570	2.768	726
Pirovano	8.643	5.404	1.881	1.358
Ramos Mejía	7.170	4.168	1.477	1.525
Rivadavia	2.030	898	865	267
Santojanni	16.736	7.008	6.830	2.898
Tornú	5.921	3.611	1.038	1.272
Velez Sarsfield	7.660	4.368	2.540	752
Zubizarreta	4.959	3.277	935	747

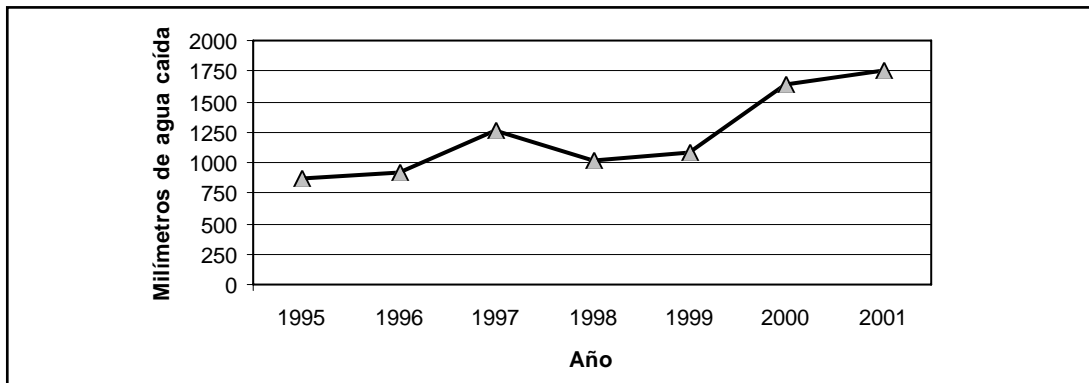
¹ mayo a diciembre.

Fuente: Dirección General de Estadística y Censos en base a datos de la Dirección General Atención Integral de la Salud de la Secretaría de Salud. G.C.B.A.

Evolución de las precipitaciones en la Ciudad de Buenos Aires

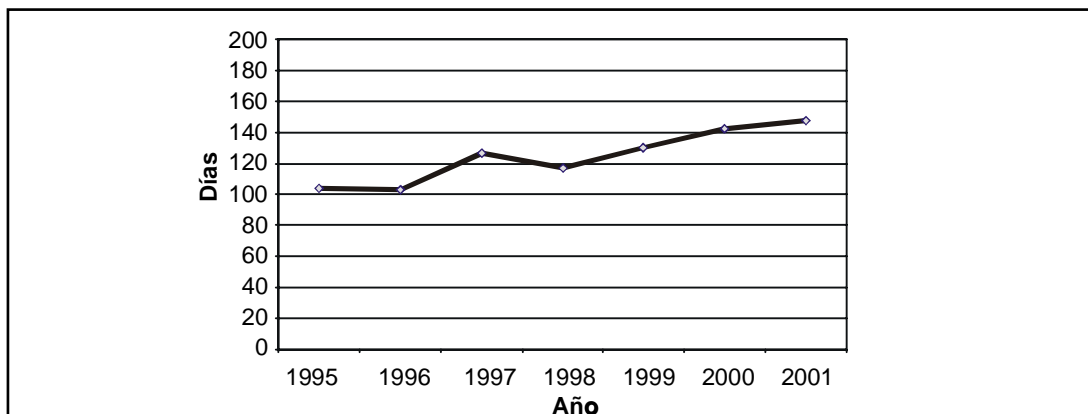
En los últimos años se ha registrado en la Ciudad de Buenos Aires, un incremento de las precipitaciones, tanto en la cantidad de milímetros caídos como así también la cantidad de días con lluvia durante el mes. Esto se debe a múltiples factores entre los que se podrían citar cambios en la circulación de los vientos, con un aumento en la frecuencia de los del sector este, los que incrementan la humedad y generan más lluvias en la Pampa Húmeda; asociado a un corrimiento de los centros anticiclónicos subtropicales que dominan los océanos. Si bien las precipitaciones aumentaron en forma gradual, entre los años 1999 y 2001 se registró una variación de alrededor de 670 milímetros de agua caída, incremento que corresponde al 77% del total de las lluvias registradas durante el año 1995. Asimismo los días con lluvia en el mes registraron un incremento progresivo a lo largo de estos últimos 5 años.

Gráfico 7 Evolución de las precipitaciones en milímetros. Observatorio Buenos Aires Ciudad de Buenos Aires. Años 1995/2001



Fuente: Dirección General de Estadística y Censos. G.C.B.A., sobre la base de datos del Servicio Meteorológico Nacional.

Gráfico 8 Evolución de la cantidad de días con precipitaciones. Observatorio Buenos Aires Ciudad de Buenos Aires. Años 1995/2001



Fuente: Dirección General de Estadística y Censos. G.C.B.A., sobre la base de datos del Servicio Meteorológico Nacional.

Cuadro 19 Evolución de las precipitaciones y de la cantidad de días con lluvia.
Observatorio Buenos Aires. Ciudad de Buenos Aires. Años 1995/2001

Mes	1995		1996		1997		1998	
	Precipitaciones (en mm)	Cantidad de días con lluvia	Precipitaciones (en mm)	Cantidad de días con lluvia	Precipitaciones (en mm)	Cantidad de días con lluvia	Precipitaciones (en mm)	Cantidad de días con lluvia
Total	865,2	104	921,5	103	1.255,3	127	1.017,4	117
Ene	49,3	5	48,8	10	164,2	10	146,8	8
Feb	70,8	13	105,0	8	82,0	6	116,0	13
Mar	151,5	12	25,5	4	24,0	7	100,1	12
Abr	171,1	11	142,0	12	83,7	5	119,0	17
May	18,2	4	32,5	5	123,0	5	72,0	7
Jun	27,3	6	9,1	5	87,3	14	25,1	9
Jul	28,7	10	21,6	4	28,3	8	96,0	8
Ago	4,3	8	67,0	10	94,2	10	17,0	3
Sep	31,9	7	120,7	12	13,5	12	39,3	11
Oct	118,8	13	97,3	11	135,5	14	37,6	8
Nov	118,5	8	126,0	8	123,2	18	88,6	11
Dic	74,8	7	126,0	14	296,4	18	159,9	10

Cuadro 19 (Continuación)

Continúa

Mes	1999		2000		2001	
	Precipitaciones (en mm)	Cantidad de días con lluvia	Precipitaciones (en mm)	Cantidad de días con lluvia	Precipitaciones (en mm)	Cantidad de días con lluvia
Total	1.083,7	130	1635,5	142	1751,6	148
Ene	188,3	15	159,9	7	337,5	9
Feb	197,0	9	69,0	9	120,6	12
Mar	155,6	14	71,1	11	314,5	15
Abr	52,3	14	179,6	16	48,1	7
May	47,2	9	362,4	15	99,9	13
Jun	16,1	10	147,3	14	81,3	10
Jul	118,9	9	48,9	10	46,9	10
Ago	103,5	8	66,4	13	168,5	14
Sep	72,6	11	137,4	11	52,6	13
Oct	36,4	9	151,5	16	262,5	23
Nov	40,7	10	149,0	14	163,0	13
Dic	55,1	12	93	6	56,2	9

Localización: Observatorio Buenos Aires LAT S: 34° 35' LONG W: 58° 29' ALT (m): 25

Fuente: Dirección General de Estadística y Censos. G.C.B.A., sobre la base de datos del Servicio Meteorológico Nacional.

Publicaciones de este mes

Informe de Resultados:

- (24) Indicadores del Mercado de Trabajo de la Ciudad de Buenos Aires (datos de mayo 2002)
- (25) Encuesta de Indicadores Laborales. (datos de julio 2002)
- (26) Producto Bruto Geográfico de la Ciudad de Buenos Aires 2000/2001
- (27) Encuesta Industrial Mensual (datos de mayo 2002)