



ISSN: 1514-0636

**Gobierno de la Ciudad Autónoma de Buenos Aires**  
**Dirección General de Estadística y Censos**

# **SEC *informa***

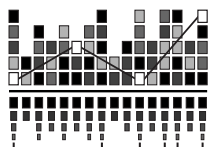
Sistema estadístico de la ciudad

---

**Junio 2002**

---

<b>Presentación</b>	2
<b>Indicadores económicos de coyuntura</b>	2
Recaudación impositiva	2
Empleo privado formal	5
Actividad comercial	6
Ventas en supermercados	6
Ventas en centros de compras (shoppings)	8
Recaudación y circulación por autopistas	10
Actividad de la construcción en la Ciudad de Buenos Aires	11
<b>La mortalidad por SIDA en la Ciudad de Buenos Aires a partir de la década de los 90.</b>	13
<b>Bibliotecas del Gobierno de la Ciudad de Buenos Aires</b>	15



---

**Dirección General de Estadística y Censos**

Av. San Juan 1340 - (1148) Buenos Aires - Tel.: 4307-3547 Tel/fax: 4307-6041 e-mail: [bibdgeyc@buenosaires.gov.ar](mailto:bibdgeyc@buenosaires.gov.ar)

## Presentación

El "SEC informa" del mes de JUNIO, muestra como es habitual, los Indicadores económicos de coyuntura referidos a la actividad económica y laboral y a la actividad de la construcción. Se presentan además algunos Indicadores referidos a mortalidad por Sida, información sobre las Bibliotecas de la ciudad, referida a cantidad de lectores y un mapa en que se las sitúa territorialmente, distinguiendo además por Centros de Gestión y Participación (CGP)

Nuestro Centro de Documentación, Difusión y Atención al Usuario, cuenta a partir de este mes con una nueva publicación, otro número de la "Serie ocupación e ingresos, Relevamiento EPH octubre 2001", documento que se produce semestralmente y que está a disposición del que quiera consultarlo. Allí se analiza la evolución de los principales indicadores en los últimos años, el nivel de actividad y empleo, la estructura ocupacional de la población de la ciudad, y de los ingresos.

Hay asimismo, nuevos Informes de Resultados, que se refieren a la encuesta sobre Indicadores Laborales (EIL) y a la Actividad de la Construcción en la Ciudad de Buenos Aires.

Reiteramos nuestro pedido de hacernos saber si desean seguir recibiendo este boletín en soporte magnético o mediante este formato tradicional, ya que el incremento de los costos obliga a buscar formas alternativas de difundir la información de manera oportuna. La manera más eficiente es comunicarse a la siguiente dirección electrónica:

[bibdgeyc@buenosaires.gov.ar](mailto:bibdgeyc@buenosaires.gov.ar)

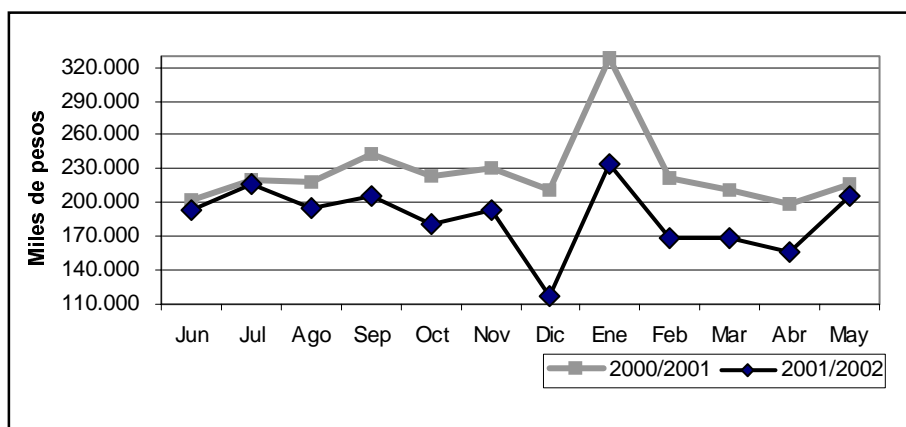
Lic. Martín J. Moreno  
Director General

## Indicadores económicos de coyuntura

### Recaudación Impositiva

Comprende la recaudación de los principales impuestos y las tasas correspondientes al Gobierno de la Ciudad de Buenos Aires. Se presenta en forma separada la recaudación sobre los Ingresos Brutos, por su fuerte peso en el total de la recaudación, y porque permite una aproximación a la evolución de la actividad económica de la Ciudad. En cada actividad están agregados los tres tipos de convenio existentes: Convenio Multilateral, Contribuyentes Locales y Agentes de Retención.

**Gráfico 1** Recaudación del Gobierno de la Ciudad de Buenos Aires. Junio de 2000 / Mayo de 2001 y Junio de 2001/ Mayo de 2002. Ciudad de Buenos Aires. (en miles de pesos)



Fuente: Dirección General de Rentas. GCBA.

**Cuadro 1** Recaudación Impositiva del Gobierno de la Ciudad de Buenos Aires. Junio de 2001 / Mayo de 2002. Total general y por principales impuestos. (en pesos y variación porcentual)

	Total	Impuesto sobre ingresos brutos	Alum., barrido y limpieza	Patentes de vehículos	Contribución por publicidad	Moratoria, facilidades y gravámenes varios
<b>2001</b>						
Junio	194.126.179	142.237.460	15.305.176	24.228.561	1.460.079	10.894.903
Julio	216.650.021	139.310.977	56.462.016	10.044.450	616.390	10.158.799
Agosto	194.417.992	142.397.109	17.918.967	24.399.867	371.888	9.330.161
Septiembre	206.399.968	137.185.865	49.726.835	8.960.738	1.625.208	8.901.321
Octubre	180.209.331	130.025.275	15.755.523	24.903.636	590.988	8.933.908
Noviembre	193.481.173	128.490.274	46.701.848	8.948.242	243.636	9.097.173
Diciembre	117.693.089	89.385.299	9.867.326	14.387.526	958.063	3.094.875
<b>2002</b>						
Enero	233.654.905	134.514.583	78.454.802	9.545.698	381.853	11.807.840
Febrero	168.187.382	108.731.619	21.888.190	30.155.382	139.589	7.272.602
Marzo	167.671.037	104.950.809	41.681.073	11.220.539	1.207.115	8.611.501
Abril	155.782.256	116.552.314	14.956.778	17.685.872	577.876	6.009.416
Mayo	205.822.132	126.051.248	56.320.056	10.344.279	252.283	12.854.266
<b>Variación porcentual:</b>						
Mayo 2002 resp. Mayo 2001	-4,8	-12,1	9,5	3,7	-3,1	15,5
Acum. Ene/May 2002 resp. Ene/May 2001	-21,0	-20,1	-19,2	-28,7	-35,6	-23,4

**Nota:** Dado que el vencimiento de varios impuestos no es mensual no corresponde realizar la comparación Mayo/Abril de 2002

**Fuente:** Dirección General de Renta. GCBA.

▸ **Cuadro 2** Recaudación impositiva sobre los Ingresos Brutos. Ciudad de Buenos Aires. Total general y por rama de actividad. Junio de 2001 / Mayo de 2002. (en pesos y variación porcentual)

	Total	Comercio por mayor	Comercio por menor	Restaurantes y hoteles	Transporte Almacen. Y comun.	Estab. Financ., seguros, inmuebles, serv. Téc. y prof.	Servicios comunales, sociales y personales	Resto de actividades
<b>2001</b>								
Junio	<b>141.783.237</b>	14.827.903	10.622.533	2.677.068	17.073.831	60.796.300	11.458.145	24.327.458
Julio	<b>138.598.563</b>	14.315.577	11.269.474	2.645.355	16.812.950	57.632.952	11.402.689	24.519.566
Agosto	<b>139.084.116</b>	13.834.744	10.728.163	2.658.165	17.197.423	58.580.113	11.169.041	24.916.466
Septiembre	<b>136.605.801</b>	13.199.270	10.417.635	2.482.513	17.022.906	58.780.283	11.240.194	23.463.001
Octubre	<b>130.223.079</b>	12.830.536	10.050.003	2.414.016	15.603.916	55.627.348	10.869.114	22.828.143
Noviembre	<b>128.059.389</b>	12.859.679	9.786.488	2.368.736	15.964.003	54.594.198	10.423.704	22.062.582
Diciembre	<b>93.145.494</b>	10.620.295	7.151.711	1.614.438	8.596.769	40.369.555	6.537.192	18.255.535
<b>2002</b>								
Enero	<b>132.609.254</b>	11.199.695	9.647.345	1.955.153	21.350.131	59.513.137	8.311.237	20.632.556
Febrero	<b>108.415.949</b>	6.956.257	7.833.754	1.452.578	15.161.768	55.615.736	5.887.843	15.508.013
Marzo	<b>102.279.479</b>	8.072.904	8.501.876	1.587.010	15.743.082	45.743.295	6.122.319	16.508.992
Abril <sup>1</sup>	<b>94.631.051</b>	10.321.602	6.954.147	1.833.648	8.608.671	39.355.315	6.599.559	20.958.109
Mayo <sup>1</sup>	<b>141.745.269</b>	12.897.945	11.587.620	2.277.106	21.830.557	58.149.125	8.579.482	26.423.434
<b>Variación porcentual:</b>								
Mayo 2002 resp.								
Abril 2002 <sup>1</sup>	<b>38,6</b>	59,8	36,3	43,5	38,7	27,1	40,1	60,1
Mayo 2002 resp.								
Mayo 2001	<b>-0,7</b>	-8,5	11,9	-18,5	20,4	-2,0	-35,0	6,2
Acum. Ene/May 2002 resp. Ene/May 2001	<b>-19,5</b>	-30,3	-18,9	-33,6	-6,7	-15,1	-40,8	-21,6

**Nota:** <sup>1</sup> Debido al feriado bancario, los montos correspondientes al mes de mayo de 2002 incluyen partidas que corresponderían ser imputadas al mes de abril. La diferencia en la información sobre Ingresos Brutos suministrada en este cuadro con respecto al anterior, se debe a que la misma es tomada en otra etapa de procesamiento.

**Fuente:** Dirección General de Rentas. GCBA.

## Empleo privado formal

Esta información proviene de la Encuesta de Indicadores Laborales (EIL), un relevamiento mensual realizado por la Dirección de Estadística y Censos del Gobierno de la Ciudad de Buenos Aires en conjunto con el Ministerio de Trabajo, Empleo y Formación de Recursos Humanos de la Nación. Tiene como propósito medir la evolución y características principales del empleo asalariado formal privado de la Ciudad de Buenos Aires. El universo de la encuesta comprende al conjunto de las empresas privadas pertenecientes a las actividades secundarias y terciarias localizadas en la ciudad y que cuentan con un plantel de más de 10 ocupados registrados en el Sistema de Seguridad Social. Para más información ver el informe de resultados correspondiente, en nuestro Centro de Documentación.

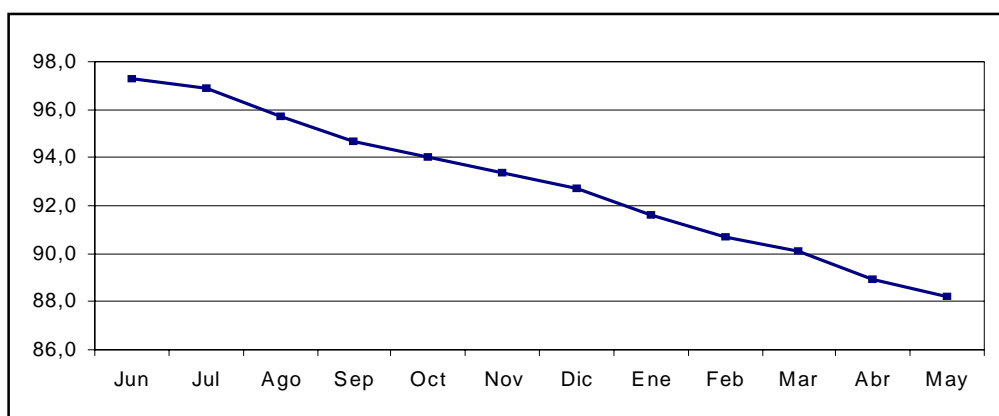
**Cuadro 3** Evolución del empleo formal privado. Ciudad de Buenos Aires.  
Noviembre de 2001 / Mayo de 2002. (índice Mayo de 2000 = 100 y variación porcentual)

Período	Índice base mayo'00=100	Variación porcentual			
		Respecto al mes anterior	Acumulado en los últimos 6 meses	Acumulado en los últimos 12 meses	Acumulado desde enero hasta cada mes del mismo año
<b>2001</b>					
Noviembre	<b>93,4</b>	-0,6	-4,3	-5,5	-5,2
Diciembre	<b>92,7</b>	-0,8	-4,7	-5,9	-5,9
<b>2002</b>					
Enero	<b>91,6</b>	-1,2	-5,5	-7,3	-1,2
Febrero	<b>90,7</b>	-1,0	-5,3	-8,4	-2,2
Marzo	<b>90,1</b>	-0,6	-4,9	-8,7	-2,8
Abril	<b>89,0</b>	-1,3	-5,4	-9,4	-4,0
Mayo	<b>88,2</b>	-0,8	-5,6	-9,6	-4,8

**Nota:** Las tasas de variación mensuales contienen un desvío estándar estimado en 0,2.

**Fuente:** Dirección General de Estadística y Censos sobre la base de EIL/CBA.

**Gráfico 2** Evolución del nivel de empleo formal privado . Ciudad de Buenos Aires  
Junio de 2001 / Mayo de 2002. (Índice mayo '00=100)



**Nota:** Las tasas de variación mensuales contienen un desvío estándar estimado en 0,2.

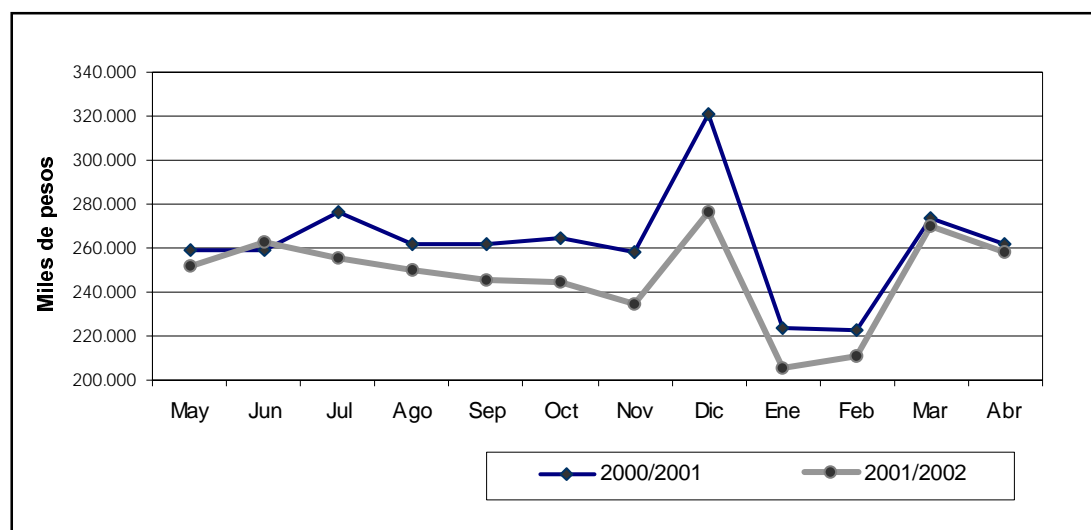
**Fuente:** Dirección General de Estadística y Censos sobre la base de EIL/CBA.

## Actividad Comercial Ventas en Supermercados

Corresponde a la actividad de las empresas de supermercados que cuentan por lo menos con alguna boca de expendio cuya superficie de venta supere los 300m<sup>2</sup>. Ventas totales corresponde al monto total en pesos de las ventas efectuadas a lo largo de cada mes, valuadas al precio de venta en el establecimiento vendedor, incluyendo IVA y neto de bonificaciones o descuentos de cualquier tipo. No se incluyen cargos ni intereses por financiación. Las ventas en Abril de 2002 corresponden a 284 bocas de expendio.

La evolución de esta serie muestra una alta sensibilidad según el número de fines de semana del mes, y otros factores estacionales tales como festividades, feriados, pagos de aguinaldo, etc.

**Gráfico 3** Supermercados. Ventas totales en la Ciudad de Buenos Aires. Mayo de 2000 / Abril de 2001, y Mayo de 2001 / Abril de 2002. (en miles de pesos)



Fuente: Encuesta de Supermercados. INDEC.

**Cuadro 4** Ventas efectuadas en supermercados de la Ciudad de Buenos Aires. Totales y por principales rubros. Mayo de 2001 / Abril de 2002. (en miles de pesos y variación porcentual)

	Grupos de artículos					
	Total	Alimentos y bebidas	Art. de limpieza y perfumería	Indum., calzado y text. para el hogar	Electrónicos, y art. para el hogar	Otros
<b>2001</b>						
Mayo	<b>251.844</b>	176.186	33.458	6.053	7.896	28.251
Junio	<b>263.128</b>	182.038	34.480	6.639	9.149	30.822
Julio	<b>255.028</b>	175.457	33.107	6.223	8.907	31.334
Agosto	<b>250.040</b>	173.697	32.998	3.577	7.287	32.499
Septiembre	<b>245.651</b>	171.174	33.559	2.925	8.578	29.415
Octubre	<b>244.484</b>	168.734	33.369	3.771	10.078	28.532
Noviembre	<b>234.978</b>	157.865	32.915	3.868	6.974	33.356
Diciembre	<b>276.362</b>	185.239	35.024	5.511	8.533	42.055
<b>2002</b>						
Enero	<b>205.176</b>	135.432	30.029	2.643	11.849	25.223
Febrero	<b>210.907</b>	144.407	31.119	3.157	7.937	24.287
Marzo	<b>269.680</b>	185.554	39.954	3.547	10.405	30.220
Abril	<b>258.196</b>	182.198	38.442	2.713	7.467	27.376
<b>Part. % de cada grupo en Abril de 2002</b>	<b>100,0</b>	70,6	14,9	1,0	2,9	10,6
<b>Variación porcentual:</b>						
Abril 2002 resp. Marzo 2002	<b>-4,3</b>	-1,8	-3,8	-23,5	-28,2	-9,4
Abril 2002 resp. Abril 2001	<b>-1,3</b>	-0,8	9,7	-49,5	-17,2	-4,3
Acum. Ene/Abr 2002 resp. Ene/Abr 2001	<b>-3,9</b>	-4,0	2,1	-40,9	-0,7	-5,0

**Nota:** Las ventas en Abril de 2002 fueron realizadas a través de 284 bocas de expendio.

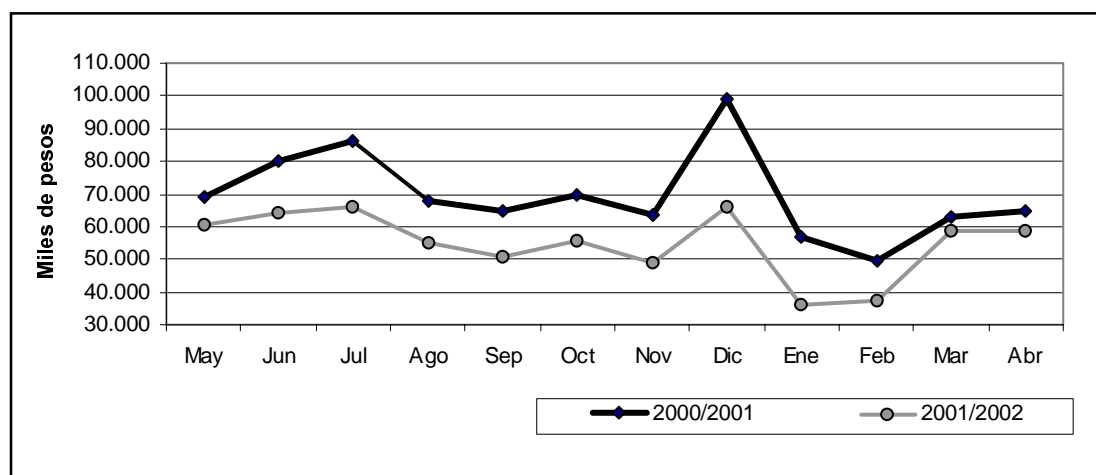
**Fuente:** Encuesta de Supermercados. INDEC.

### Ventas en Centros de Compras (shoppings)

Corresponde a la actividad de los Centros de Compras ubicados en la Ciudad de Buenos Aires. Se incluyen las ventas en aquellos locales que desarrollan una actividad comercial cuya medición sea factible (en términos de volúmenes de venta), sin considerarse las actividades no estrictamente comerciales (bancos, correos, etc.) ni las góndolas o stands. Tampoco se consideran las ventas de los supermercados que se ubican dentro de los centros de compras. Ventas totales: corresponde al monto total en pesos de las ventas efectuadas mensualmente, valuadas al precio de venta en el establecimiento vendedor, incluyendo el IVA y neto de bonificaciones o descuentos de cualquier tipo. No se incluyen cargos ni intereses por financiación.

Las ventas en Abril de 2002 corresponden a 14 centros de compras y 1065 locales activos. La evolución de esta serie muestra una alta sensibilidad según el número de fines de semana del mes, y otros factores estacionales tales como festividades, feriados, pagos de aguinaldo, etc.

**Gráfico 4** Centros de Compras (shoppings). Ventas totales en la Ciudad de Buenos Aires. Mayo de 2000 / Abril de 2001, y Mayo de 2001 / Abril de 2002. (en miles de pesos)



Fuente: Encuesta de Centros de Compras. INDEC.



**Cuadro 5** Ventas efectuadas en Centros de Compras (shoppings) de la Ciudad de Buenos Aires. Totales y por principales rubros. Mayo de 2001 / Abril de 2002. (en miles de pesos y variación porcentual)

	Grupo de artículos										
	Total	Ind., calz. y marroq.	Ropa y accesorios deportivos	Amobl. deco. y text. para el hogar	Patio de com., alimentos y kioscos	Elect., electrod. y comput.	Juguetería	Librería y papelería	Diversión y espar.	Perfum. y farmacia	Otros
<b>2001</b>											
Mayo	60.812	31.950	2.008	3.525	8.900	5.658	696	987	1.608	2.186	3.294
Junio	64.378	32.397	2.481	4.319	9.442	6.412	650	1.180	1.844	2.592	3.061
Julio	65.768	31.747	2.214	4.264	11.074	5.470	782	1.083	2.867	2.558	3.709
Agosto	55.067	24.738	2.015	3.677	8.971	4.591	1.530	1.046	2.245	2.420	3.834
Septiembre	50.476	24.030	1.764	3.649	8.104	3.446	650	906	1.849	2.510	3.568
Octubre	55.763	28.328	1.884	1.904	8.855	4.663	758	1.018	1.514	3.018	3.821
Noviembre	48.737	25.381	1.630	2.928	6.842	3.444	720	866	1.196	2.305	3.425
Diciembre	66.277	34.764	2.838	4.028	7.808	5.110	1.930	1.482	1.288	3.096	3.933
<b>2002</b>											
Enero	35.929	16.646	1.327	1.851	6.303	2.867	690	843	1.302	1.653	2.447
Febrero	37.604	17.140	1.418	2.892	6.380	2.701	396	824	1.591	1.685	2.577
Marzo	58.424	29.464	2.224	3.332	8.041	3.997	616	1.238	1.827	2.499	5.186
Abril	58.992	34.930	2.197	3.047	7.234	2.874	623	1.154	1.435	2.456	3.042
<b>Part. % de cada grupo en Abril de 2002</b>	<b>100,0</b>	<b>59,2</b>	<b>3,7</b>	<b>5,2</b>	<b>12,3</b>	<b>4,9</b>	<b>1,1</b>	<b>2,0</b>	<b>2,4</b>	<b>4,2</b>	<b>5,2</b>
<b>Variación porcentual:</b>											
Abril 2002 resp. Marzo 2002	1,0	18,6	-1,2	-8,6	-10,0	-28,1	1,1	-6,8	-21,5	-1,7	-41,3
Abril 2002 resp. Abril 2001	-8,9	9,1	3,6	-24,0	-29,1	-57,1	-27,5	2,2	-23,1	16,6	-17,9
Acum. Ene/Abr 2002 resp. Ene/Abr 2001	-18,4	-3,6	-6,7	-33,1	-26,7	-56,6	-35,8	-8,4	-33,5	13,3	-20,0

**Nota:** En Abril de 2002 las ventas fueron realizadas en 14 centros de compra a través de 1065 locales activos.

**Fuente:** Encuesta de Centros de Compras, INDEC.

## Recaudación y Circulación por Autopistas

Los datos corresponden a las autopistas que tienen puestos de peaje dentro de la Ciudad de Buenos Aires. Los datos de circulación reflejan la cantidad de vehículos pasantes, incluyendo a todos aquellos exentos de pago como ambulancias, policía, bomberos, gendarmería, y servicio penitenciario. Los datos de recaudación incluyen los pagos por cabina de peaje y el telepeaje.

**Cuadro 6** Autopistas. Recaudación y circulación. Ciudad de Buenos Aires. Diciembre de 2001 / Mayo de 2002. (en pesos, número de vehículos, y variación porcentual)

	Recaudación	Circulación
	pesos	vehículos
<b>2001</b> Diciembre	9.205.355	5.740.708
<b>2002</b> Enero	7.640.617	4.803.266
Febrero	8.243.486	4.603.015
Marzo	8.475.520	5.251.814
Abril	8.314.119	5.389.083
Mayo	8.804.804	5.608.570
<b>Variación porcentual:</b>		
Mayo 2002 resp. Abril de 2002	5,9	4,1
Mayo 2002 resp. Mayo 2001	-17,4	-14,2
Acum. Ene/May 2002 resp. Ene/May 2001	-17,3	-18,3

Fuente: AUSA y Covimet.

## Mercado Inmobiliario

Se incluye la información de las escrituras, hipotecas y actos judiciales transferenciales de dominio (propiedad), que fueron anotadas en el Registro de la Propiedad Inmueble de la Ciudad de Buenos Aires. Estos datos permiten una aproximación a la evolución del mercado inmobiliario.

**Cuadro 7** Mercado inmobiliario. Escrituras, Hipotecas y Actos Judiciales anotados en el Registro de la Propiedad Inmueble. Ciudad de Buenos Aires. Diciembre de 2001 / Mayo de 2002 (en cantidad y variación porcentual)

	Total	Escrituras		Actos Judiciales Transf. de dom.
		Traslativas de dominio	Hipotecas	
<b>2001</b> Diciembre	<b>6.296</b>	5.141	1.155	1.109
<b>2002</b> Enero	<b>7.200</b>	6.241	959	648
Febrero	<b>3.406</b>	3.249	157	815
Marzo	<b>4.097</b>	3.958	139	1.061
Abril	<b>9.491</b>	9.298	193	1.219
Mayo	<b>12.679</b>	12.434	245	1.299
<b>Variación porcentual</b>				
Mayo 2002 resp. Abril 2002	<b>33,6</b>	33,7	26,9	6,6
Mayo 2002 resp. Mayo de 2001	<b>35,1</b>	65,7	-87,0	-14,0
Acum. Ene/May 2002 resp. Ene/May 2001	<b>-17,0</b>	0,2	-81,8	-19,3

Fuente: Registro de la Propiedad Inmueble.

## Actividad de la construcción en la Ciudad de Buenos Aires

En este informe se presentan los datos correspondientes a los permisos de obras de construcción y superficie cubierta, de Construcciones nuevas y Ampliaciones que fueron solicitados por los profesionales ante la Dirección General de Fiscalización de Obras y Catastro (D.G.F.O. y C.).

Este trabajo contiene información de los meses de Diciembre de 2001/ Mayo de 2002, que permite tener un indicador de la actividad de la construcción privada en la Ciudad de Buenos Aires y comparar la evolución en el período. En los cuadros no se incluyen los permisos de obras pertenecientes a la Comisión Municipal de la Vivienda.

**Cuadro 8** Permisos de construcción solicitados. Total, Construcciones nuevas y Ampliaciones (en número de permisos, m<sup>2</sup> y variación porcentual). Ciudad de Buenos Aires. Dic 2001/ May 2002

Período	Total		Construcciones nuevas		Ampliaciones	
	Permisos	Superficie(m <sup>2</sup> )	Permisos	Superficie(m <sup>2</sup> )	Permisos	Superficie(m <sup>2</sup> )
Dic-01	43	21.166	21	17.208	22	3.958
Ene-02	33	17.450	16	14.548	17	2.902
Feb-02	38	12.630	17	10.263	21	2.367
Mar-02	42	11.670	22	7.985	20	3.685
Abr-02	29	11.762	8	6.737	21	5.025
May-02	61	27.865	27	21.455	34	6.410
<b>Variación porcentual</b>						
Mayo 02/Abr 02	110,3	136,9	237,5	218,5	61,9	27,6
May 02/May 01	-56,4	-77,1	-60,3	-68,2	-52,8	-88,2
Ene-May 02/Ene-May 01	-69,9	-87,3	-73,7	-86,9	-66,1	-88,5

Fuente: Dirección General de Estadística y Censos con datos de la DGFOyC. GCBA.

**Cuadro 9** Cantidad y superficie cubierta de las viviendas nuevas según categoría, incluidas en los permisos solicitados (en m<sup>2</sup>, número de viviendas y variación porcentual). Ciudad de Buenos Aires. Dic 2001/ May 2002

Período	Superficie (m <sup>2</sup> )	Total de viviendas	Viviendas nuevas por categoría			
			Sencilla	Confortable	Lujosa	Suntuosa
Dic-01	9.488	98	22	67	8	1
Ene-02	11.023	127	76	47	3	1
Feb-02	6.244	72	32	33	7	0
Mar-02	6.907	57	18	36	1	2
Abr-02	7.081	65	34	13	0	18
May-02	10.683	88	27	38	2	21
<b>Variación porcentual</b>						
Mayo 02/Abr 02	50,9	35,4	-20,6	192,3	///	16,7
May 02/May 01	-82,6	-85,1	-83,9	-88,1	-92,9	-71,6
Ene-May 02/Ene-May 01	-88,1	-86,5	-74,0	-83,3	-92,7	-96,3

Fuente: Dirección General de Estadística y Censos con datos de la DGFOyC. GCBA.

**Cuadro 10** Permisos de construcción solicitados según destino. Total, Construcciones nuevas y Ampliaciones (en número de permisos y variación porcentual).  
Ciudad de Buenos Aires. Dic 2001/ May 2002

Período	Univivienda			Multivivienda			Otros destinos		
	Total	C. nuevas	Amp.	Total	C. nuevas	Amp.	Total	C. nuevas	Amp.
Dic-01	15	7	8	19	9	10	9	5	4
Ene-02	12	6	6	13	7	6	8	3	5
Feb-02	18	7	11	12	5	7	8	5	3
Mar-02	11	6	5	15	8	7	16	8	8
Abr-02	3	1	2	19	6	13	7	1	6
May-02	18	7	11	27	12	15	16	8	8

**Variación porcentual**

Mayo 02/Abr 02	500,0	600,0	450,0	42,1	100,0	15,4	128,6	700,0	33,3
May 02/May 01	-45,5	-46,2	-45,0	-54,2	-68,4	-28,6	-66,7	-52,9	-74,2
Ene-May 02/ Ene-May 01	-67,2	-59,1	-71,5	-71,6	-79,7	-58,6	-69,9	-71,9	-68,1

**Fuente:** Dirección General de Estadística y Censos con datos de la DGFOyC. GCBA.

**Cuadro 11** Superficie cubierta de los permisos de construcción solicitados según destino. Total, Construcciones nuevas y Ampliaciones. (en m<sup>2</sup> y variación porcentual).  
Ciudad de Buenos Aires. Dic 2001/ May 2002

Período	Univivienda			Multivivienda			Otros destinos		
	Total	C. nuevas	Amp.	Total	C. nuevas	Amp.	Total	C. nuevas	Amp.
Dic-01	2.062	1.423	639	8.667	7.420	1.247	10.437	8.365	2.072
Ene-02	1.798	1.183	615	10.444	9.479	965	5.208	3.886	1.322
Feb-02	2.166	1.246	920	5.201	4.585	616	5.263	4.432	831
Mar-02	2.170	1.719	451	5.734	4.174	1.560	3.766	2.092	1.674
Abr-02	361	228	133	8.125	6.267	1.858	3.276	242	3.034
May-02	2.825	1.636	1.189	9.595	7.890	1.705	15.445	11.929	3.516

**Variación porcentual**

Mayo 02/Abr 02	682,5	617,5	794,0	18,1	25,9	-8,2	371,5	4829,3	15,9
May 02/May 01	-48,3	-52,0	-42,3	-84,0	-86,2	-37,5	-72,5	74,7	-92,9
Ene-May 02/ Ene-May 01	-69,3	-66,0	-74,0	-88,6	-89,3	-83,6	-87,8	-84,5	-91,6

**Fuente:** Dirección General de Estadística y Censos con datos de la DGFOyC. GCBA.

### La mortalidad por SIDA en la Ciudad de Buenos Aires a partir de la década de los 90.

La tasa promedio de mortalidad por SIDA de la población de la ciudad durante la década de los 90 ha sido de 11 por cien mil, reduciéndose a 8 por cien mil en el 2001. Se ha incrementado notoriamente entre los años 1990 y 1996, especialmente en el trienio 1994-96 donde se ubica el valor máximo del período (1996 = 18,8 por cien mil) y a partir de 1997 comienza a descender.

La desagregación según sexo evidencia la presencia de sobremortalidad masculina, la tasa promedio del período de los varones casi quintuplica la de las mujeres. Si bien la mortalidad por SIDA es significativamente más alta entre los varones, a partir de 1994 se incrementa el nivel de mortalidad de las mujeres. Esta situación se ve reflejada en la distribución de casos por sexo que si bien se ha mantenido en una relación cercana a 5 hombres por cada mujer, la tendencia ha sido descendente llegando en el año 2001 a 3,2 hombres por una mujer.

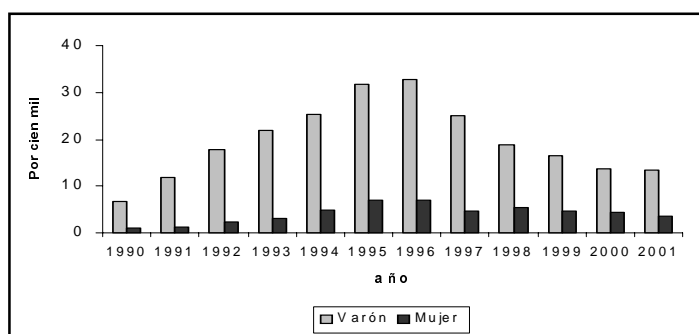
Al incorporar en el análisis la variable edad se observa que la mortalidad afecta principalmente a la población con edades comprendidas entre los 20 y 44 años. Para mayor información sobre este tema, remitirse al Informe de Resultado correspondiente, que se encuentra en el Centro de Documentación de nuestra Dirección.

**Cuadro 12** Tasas de mortalidad por SIDA (por cien mil) según sexo y relación hombres - mujeres Período 1990/ 2001

Año	Tasa de Mortalidad			Relación
	Varón	Mujer	Total	
1990	6,8	1,0	3,7	5,5
1991	11,8	1,3	6,1	7,4
1992	17,7	2,4	9,4	6,1
1993	22,0	3,2	11,8	5,5
1994	25,4	4,8	14,2	4,4
1995	31,8	6,9	18,2	3,9
1996	32,9	6,9	18,8	4,0
1997	25,1	4,7	14,0	4,5
1998	18,8	5,5	11,6	2,9
1999	16,5	4,6	10,0	3,0
2000	13,8	4,3	8,6	2,7
2001	13,3	3,5	8,0	3,2

Fuente: Dirección General de Estadística y Censos. G.C.B.A.

**Gráfico 5** Tasas de mortalidad por SIDA (por cien mil) según sexo. Período 1990/2001



Fuente: Dirección General de Estadística y Censos. G.C.B.A.

**Cuadro 13** Edad promedio de las muertes por SIDA según sexo. Período 1990/2001

Año	Total	Varón	Mujer
1990	32.3	33.3	27.1
1991	32.7	33.5	27.3
1992	32.7	33.3	29.5
1993	33.6	34.2	30.0
1994	33.8	34.3	31.6
1995	34.7	35.8	30.6
1996	35.5	36.6	32.7
1997	34.4	35.2	31.1
1998	35.0	35.5	33.5
1999	37.1	38.1	34.3
2000	36.3	37.1	34.2
2001	38.6	39.6	35.2

Fuente: Dirección General de Estadística y Censos. G.C.B.A.

**Cuadro 14** Tasas de mortalidad por SIDA (por cien mil) en los principales grupos etarios. Período 1990/2001

Año	20-24	25-29	30-34	35-39	40-44	45-49
1990	10.4	11.0	7.7	7.1	5.3	6.2
1991	9.9	17.8	15.3	16.2	7.4	6.7
1992	19.7	30.4	29.9	16.2	12.1	11.1
1993	19.1	41.9	33.3	23.9	15.7	11.9
1994	20.3	52.1	43.8	28.8	24.0	11.3
1995	17.8	60.1	63.7	44.2	22.4	19.9
1996	15.7	55.7	64.6	42.1	32.2	20.7
1997	10.5	46.2	47.4	32.7	25.5	10.2
1998	5.1	30.6	50.7	29.7	23.4	12.3
1999	4.2	20.8	38.3	30.6	20.2	12.3
2000	4.0	19.3	33.9	26.2	11.2	12.7
2001	3.2	13.6	26.6	27.5	16.8	7.9

Fuente: Dirección General de Estadística y Censos. G.C.B.A.

## Bibliotecas del Gobierno de la Ciudad de Buenos Aires

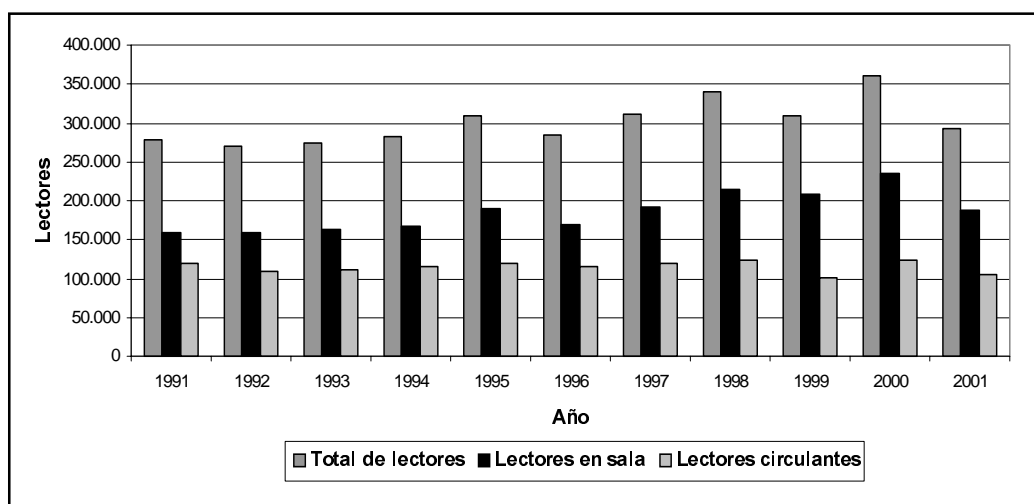
La información que a continuación se presenta corresponde las bibliotecas dependientes del Gobierno de la Ciudad de Buenos Aires. Se refiere al número de lectores que asisten; entre ellos se distinguen los que realizan la consulta (lectores en sala) y los que retiran el material (lectores circulantes). También se realizó la distribución geográfica de las bibliotecas en el territorio de la Ciudad de Buenos Aires, según Centros de Gestión y Participación, existentes al momento de la publicación. Cabe mencionar que a partir del año 2000 se incorporaron en algunas de las bibliotecas salas especiales destinadas a los niños, denominadas bibliotecas infantiles.

**Cuadro 15** Lectores en bibliotecas del Gobierno Ciudad Autónoma de Buenos Aires. Años 1991/2001

Año	Total de lectores	Lectores en sala	Lectores circulantes
1991	<b>278.055</b>	158.840	119.215
1992	<b>269.421</b>	159.635	109.786
1993	<b>274.542</b>	163.603	110.939
1994	<b>283.219</b>	167.047	116.172
1995	<b>309.436</b>	189.661	119.775
1996	<b>285.468</b>	169.932	115.536
1997	<b>311.288</b>	191.997	119.291
1998	<b>339.227</b>	214.825	124.402
1999	<b>309.431</b>	207.882	101.549
2000	<b>360.072</b>	235.512	124.560
2001	<b>293.109</b>	188.614	104.495

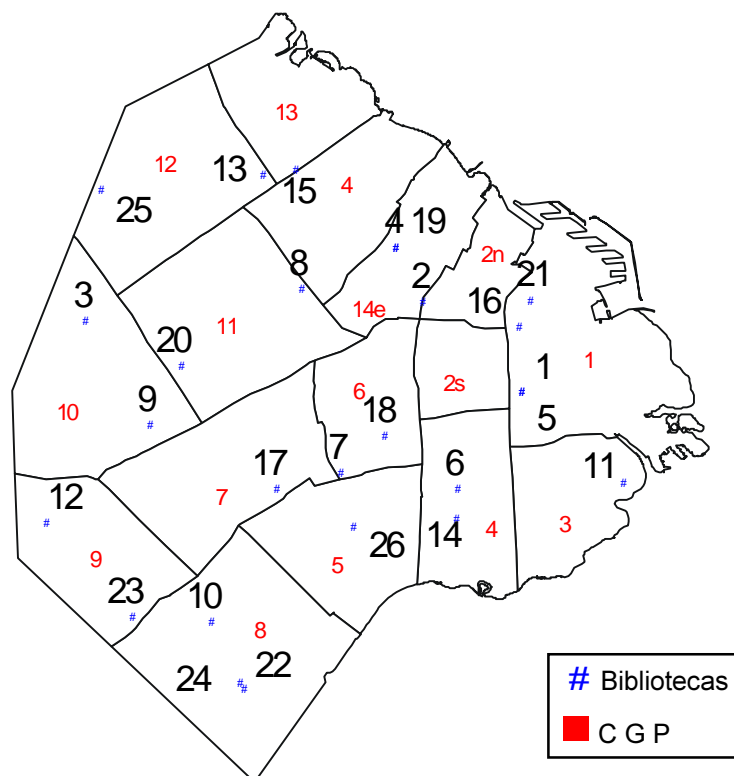
Fuente: Dirección General de Estadística y Censos. G.C.B.A. sobre la base de datos del Area Estadística de la Secretaría de Cultura (Bibliotecas del Gobierno de la Ciudad Autónoma de Buenos Aires).

**Gráfico 6** Lectores en bibliotecas



Fuente: Dirección General de Estadística y Censos. G.C.B.A. sobre la base de datos del Area Estadística de la Secretaría de Cultura (Bibliotecas del Gobierno de la Ciudad Autónoma de Buenos Aires).

## Bibliotecas de la Ciudad Autónoma de Buenos Aires



Nombre de la biblioteca	Calle	Nro
1 Alfonsina Storni	Venezuela	1538
2 Evaristo Carriego (Anexo Gonzalez Tuñon)	Honduras	3784
3 Antonio Devoto	Bahia Blanca	4025
4 Carlos Guido y Spano	Guemes	4601
5 M. Del Barco Centenera	Venezuela	1538
6 Enrique Banchs	Caseros (esq. Urquiza)	3100
7 Estanislao del Campo	De las artes	1210
8 B. Fernández Moreno	Concepcion Arenal	4206
9 Hilario Ascasubi	Gral. Cesar Diaz	4219
10 Julio Cesar Saguier	Miralla (esq. Dellepiane norte)	3300
11 Joaquín V. González	Suarez	408
12 José Hernández	Boqueron	6753
13 José Mármol	Juramento	2937
14 La Prensa	Jose C. Paz	3100
15 Leopoldo Lugones	La Pampa	2215
16 Manuel Gálvez	Cordoba	1558
17 Mariano Pelliza	Cranwell	819
18 Miguel Cané	Carlos Calvo	4319
19 Julio Cortazar <sup>1</sup> (ex Narrativa Moderna)	Guemes	4601
20 Rafael Obligado	Crainqueville	2233
21 Ricardo Güiraldes	Talcahuano	1261
22 Alvaro Yunque	Soldado de la Frontera	5210
23 Benito Lynch	Pasaje Yrupe	6714
24 Canónigo L. J. Chorroarín	Soldado de la Frontera	5059
25 Brig. Gral. Cornelio Saavedra	Crisologo Larralde	6293
26 Javier Villafañe	A. M. Janer (esq. Agustin de Vedia) Manzana 5 - Local 279	