

Producción editorial argentina

Un análisis en base a los datos del ISBN

Informe N° 4

Marzo 2011



Este informe sintetiza las principales variables de producción de libros en el país durante el **año 2010**. Se presentan los datos totales y un detalle del segmento comercial, integrado por empresas con cierta permanencia en la actividad y cuyo material se distribuye mayormente en librerías.

G O B I E R N O D E L A C I U D A D A U T Ó N O M A D E B U E N O S A I R E S

Jefe de Gobierno | **Ing. Mauricio Macri**

Jefe de Gabinete de Ministros | **Lic. Horacio Rodríguez Larreta**

Ministro de Hacienda | **Act. Néstor Grindetti**

Director General de Estadística y Censos | **Lic. José María Donati**

Director del Centro de Estudios para el Desarrollo Económico Metropolitano | **Lic. Pablo Perelman**

La presente publicación fue realizada por el Centro de Estudios para el Desarrollo Económico Metropolitano (CEDEM), de la Dirección General de Estadística y Censos, Ministerio de Hacienda, Gobierno de la Ciudad Autónoma de Buenos Aires, junto con la Cámara Argentina del Libro (CAL).

DIRECCIÓN DEL CEDEM	Pablo Perelman
COORDINACIÓN DEL INFORME	Pablo Perelman y Paulina Seivach
AUTORES DEL INFORME	Tomás Barbadori y Hernán von Tschirnhaus
STAFF	Marianela Ava, Fabián Barrios, María Laura Bellini, Pablo Bondioni, Mariano Bustos, Cecilia de Witte, Guadalupe Gil Paricio, María Laura Pérez Frattini, Gabriela Rijter e Ignacio García Zuloaga

Las publicaciones del CEDEM se encuentran disponibles en www.cedem.gob.ar.

También es posible acceder a información estadística sobre la Ciudad de Buenos Aires en ese mismo sitio.

Informes: cedem@buenosaires.gob.ar

Marzo 2011. Dirección General de Estadística y Censos (Ministerio de Hacienda GCBA).

PRODUCCIÓN EDITORIAL ARGENTINA

INFORME N° 4

ÍNDICE

A. Introducción-----	1
B. La Producción Total registrada en el ISBN -----	3
C. La evolución del Núcleo Editorial Comercial durante 2010-----	5
D. Algunas comparaciones entre el comportamiento del Núcleo Editorial Comercial y el Resto de las Ediciones -----	11
E. Cuadros Anexos-----	13

A. INTRODUCCIÓN

A continuación se presenta la información correspondiente a la producción editorial argentina durante el año 2010. En la primera parte del informe, se describe la totalidad de los títulos registrados y ejemplares producidos inscriptos en el registro del ISBN¹ que administra la Cámara Argentina del Libro (CAL). Luego el análisis se centra en un grupo acotado de sellos que conforman el sector comercial de la industria (NEC). Por último se realiza una comparación entre la dinámica de este último grupo de sellos y la de los restantes a fin de dimensionar la incidencia de cada uno en la evolución general del ISBN. También se incluyen al final del informe, algunos cuadros anexos que permiten la consulta de los años anteriores.

La base de ISBN engloba a todos los títulos registrados por editoriales, autores, instituciones públicas y privadas, universidades, diarios, etc., que se distribuyen en el mercado interno a través de los distintos canales de comercialización (librerías, kioscos de revistas, supermercados, clubes de libros, etc.) o que son entregados sin cargo (institucionales, religiosos, etc.).

A esta lista la integran libros de características muy diferentes: por ejemplo, aquellos que las editoriales venden exclusivamente a través de las librerías; los que las instituciones editan y difunden sin ánimo de lucro; los que los grupos religiosos reparten sin cargo en las iglesias; o los que los diarios venden en calidad de fascículos. De esta manera, en este gran conjunto conviven -entre otros- las obras editadas por los principales sellos que actúan en el país, junto con las de pequeñas editoriales de "nicho"; los grandes *best-sellers*, con las ínfimas tiradas de las ediciones de autor; y las enciclopedias de varios tomos, con algunos folletos de pocas páginas (que el ISBN define como libros).

La diversidad es tan grande que resulta conveniente realizar un análisis de la producción editorial de libros por segmento, discriminando al interior de este gran conjunto. En efecto, son tan disímiles las obras incluidas en el ISBN y su dinámica que si año a año solamente nos limitásemos a sumarlas, el diagnóstico podría resultar confuso y las conclusiones erradas.

Por tal motivo, en la segunda parte de este informe el enfoque se centra en lo que hemos denominado **Núcleo Editorial Comercial (NEC)**, definición con la que se intenta dar cuenta del nivel de actividad y de la evolución

¹ ISBN: *International Standard Book Number*. Por ley 22.399/81 todo libro editado en la República Argentina deberá llevar impreso este número del Sistema Internacional Normalizado para Libros. Su administración está a cargo de la Cámara Argentina del Libro.

en el tiempo de la producción de los sellos que dirigen sus obras fundamentalmente a través del canal librero, por entender que este sector constituye la columna vertebral de la industria del libro comercial en la Argentina.

En el Núcleo Editorial Comercial se excluyen los siguientes ítems:

- Los fascículos y libros que forman parte de la edición de diarios y revistas que se comercializan a través de los kioscos, que en algunos casos presentan tiradas muy grandes;
- Las publicaciones de carácter institucional de organismos públicos y privados (cámaras empresariales, sindicatos, bancos, etc.) que se realizan sin ánimo de lucro;
- Las ediciones de autor que son inscriptas directamente por sus autores, como aquellas que son publicadas por editoriales especializadas en libros de autor;
- Los libros religiosos de editoriales que reciben encargos para hacer publicaciones que son distribuidas en forma gratuita o a cambio de aportes voluntarios.

Por otra parte, en el Núcleo Editorial Comercial sólo se ha incluido la producción de aquellas editoriales que mostraron una actividad sostenida en los últimos años, con el fin de separar las firmas de labor esporádica o eventual. Para determinar la producción industrial de libros, se siguen los lineamientos del Centro Regional para el Fomento del Libro en América Latina y el Caribe (CERLALC), que define a las editoriales industriales como "aquellos agentes editores (...) que editan año tras año libros impresos, prensados, grabados, quemados o publicados electrónicamente, (...) y que publican regularmente alrededor de tres títulos al año o facturan mas de USD 20.000"². Dado que en Argentina no existen estadísticas de ventas o de facturación de las editoriales, la definición del CERLALC se adaptó al concepto de Núcleo Editorial Comercial (NEC), el cual se operacionalizó a través de las siguientes definiciones metodológicas:

- A) Títulos que pertenecen a sellos editoriales que publicaron al menos tres títulos por año en los últimos tres años. Como excepción a esta regla, también se incluyen los títulos de las editoriales que, habiendo publicado solamente dos títulos en uno de los tres últimos años, tuvieron una tirada promedio en dicho trienio superior al promedio del Núcleo Editorial Comercial.
- B) Para formar parte del Núcleo Editorial Comercial, sólo se consideran los sellos que tienen como principal canal de comercialización a las librerías.
- C) Si bien el criterio general para la inclusión o no de la producción dentro del Núcleo Editorial Comercial está basado en las características de las firmas productoras (cierta continuidad en la actividad y distribución de su material en librerías), hay unas pocas editoriales cuya producción se divide entre el Núcleo Editorial Comercial y el Resto de las Ediciones.

De esta manera, mientras la producción total de libros impacta sobre los distintos eslabones de la cadena de valor editorial y los mercados de insumos (tintas, papel, industria gráfica), de servicios (distribución, comercialización) y de empleo, el subconjunto del Núcleo Editorial Comercial permite aproximarnos a la actividad de las empresas cuyo fin principal es la producción de libros con finalidad comercial.

² Extraído de Ardila, Rosalba y Uribe, Richard (2003): "Metodología para la realización de estudios sobre la producción del libro". CERLALC.

Durante 2010, 1 de cada 6 agentes con actividad en el año pertenecieron al Núcleo Editorial Comercial, aunque les correspondió cerca de la mitad de los títulos inscriptos en el ISBN y de los ejemplares producidos. Cabe destacar que su dinámica muchas veces difiere de la del total general, que se encuentra bastante influenciada por el comportamiento de la producción de libros y fascículos que hacen los diarios.

Gráfico A-1. Producción total registrada en el ISBN de acuerdo a los diferentes segmentos de editoriales propuestos. Año 2010



Fuente: CEDEM (Dirección General de Estadística y Censos, Ministerio de Hacienda GCBA).

B. LA PRODUCCIÓN TOTAL REGISTRADA EN EL ISBN

Durante 2010 se registraron en la base del ISBN 26.391 **títulos** que fueron inscriptos por 2.645 sellos, organismos o instituciones, 14% más agentes que durante el año anterior. En total, tuvieron una producción conjunta de 75,7 millones de **ejemplares**. La **tirada promedio** por publicación, entonces, se ubicó en 2.869 unidades. En comparación con la producción de 2009, se registraron 17% más de títulos, aunque por una tirada promedio bastante menor a la del año anterior (26%), la producción global de ejemplares decreció 14%. Puede anticiparse que las editoriales del NEC, como ocurrió en años anteriores, tuvieron variaciones más leves, por lo que la magnitud de esta última baja se debe al sector no comercial de la industria.

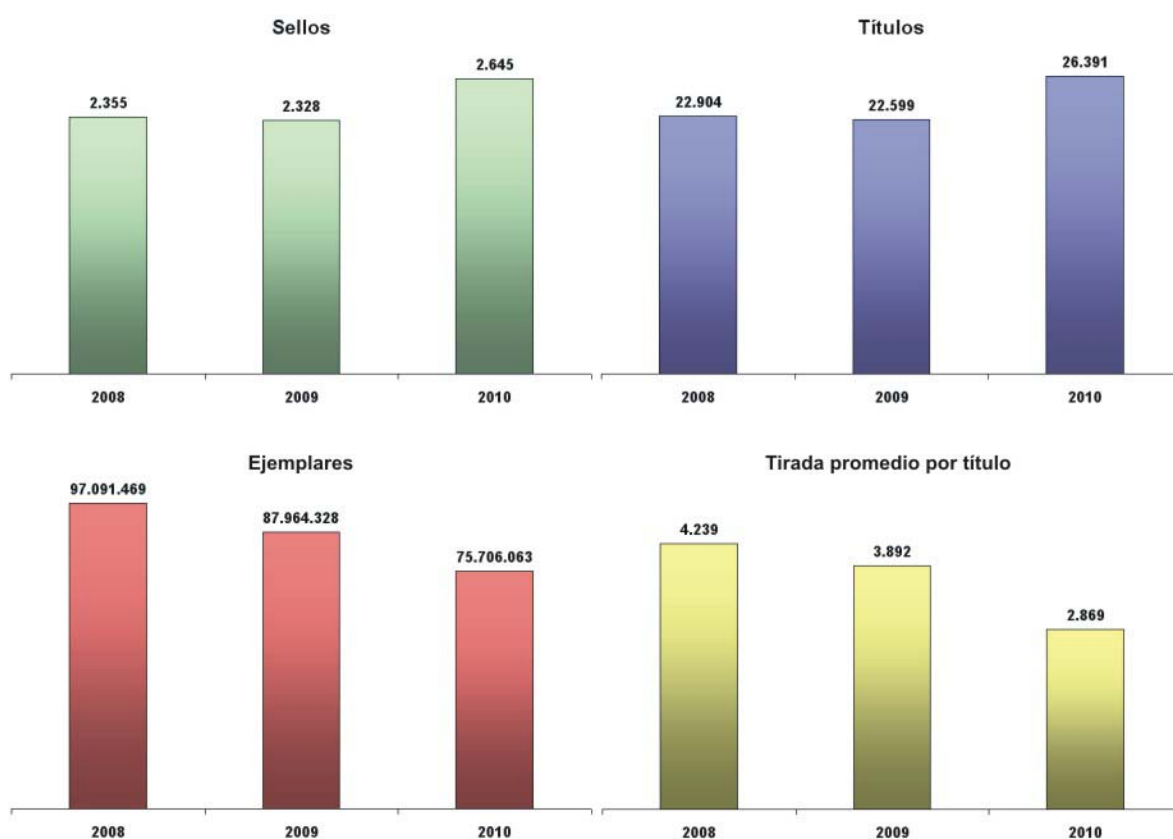
Durante estos meses de 2010, cerca del 86% de los títulos publicados junto con el 79% de los ejemplares producidos correspondieron a **novedades editoriales**³, en el último caso 5 puntos porcentuales menos que durante todo 2009. Con respecto a la producción de novedades del año anterior, se comprueba una mayor cantidad de títulos registrados (17%), aunque con una producción de ejemplares 19% inferior. Por lo tanto le corresponde a este segmento de la producción, dada su alta participación en el total de los registros, la mayor contribución a la caída en la producción de ejemplares realizada durante 2010. En cambio, en las publicaciones correspondientes a las **reimpresiones** (cuya cantidad no refleja la verdadera producción final dado que no son de registro obligatorio en el ISBN), aumentaron tanto los títulos registrados (12%), como la cantidad de ejemplares producidos (10%).

³ Aunque cada caso merece un análisis particular, se asocian las novedades editoriales a un mayor riesgo de negocios, en comparación con las reimpresiones, que tendrían su éxito probado en el mercado. Por eso, las tiradas siempre son superiores en el segundo caso. Así, una mayor cantidad de lanzamientos de novedades indicaría que la industria editorial se desarrolla con confianza, mientras que cuando la disminución en los niveles es significativa, estarían tomándose decisiones más prudentes a costa de menores ganancias.

Durante 2010 la mayor cantidad de los títulos editados tuvieron como **temática** *Ficción y Literatura* -incluye *Literatura Infantil y Juvenil*- (38,6%), seguida por *Ciencias Sociales, Humanidades y Derecho* (24,4%), y *Ciencias de la Salud, Exactas y Naturales, y Técnica y Divulgación Científica* (7,7%). Si en cambio el ordenamiento se realiza por cantidad de ejemplares producidos, también más de un tercio tuvieron que ver con las obras de *Ficción y Literatura* (la mayoría correspondiente a *Literatura Infantil y Juvenil*, 21%). Le siguieron en magnitud, las categorías *Textos y Educación* (13,8%), *Religiones*⁴ (12,3% con tan sólo el 5,6% de los títulos registrados).

La **concentración geográfica** de la industria editorial en las principales ciudades del país es muy alta. De acuerdo a la información de 2010, el 65% de los títulos registrados junto al 75% de los ejemplares producidos fueron realizados a cuenta de editoriales, organismos o instituciones radicadas en la Ciudad de Buenos Aires. Junto a la Provincia de Buenos Aires (13% de los títulos y 20% de los ejemplares) concentraron casi la totalidad de la producción editorial del país.

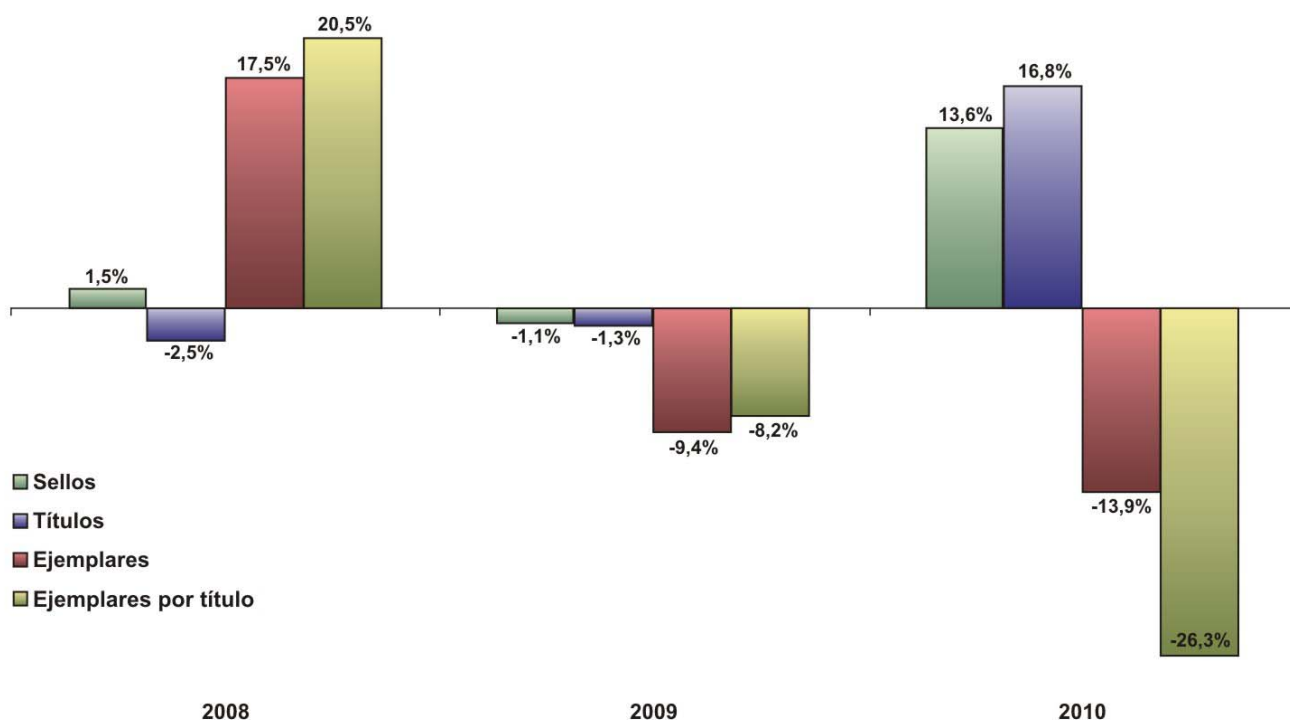
Gráfico B-1. Producción total de libros. Sellos, títulos, ejemplares y tirada promedio que registraron en el ISBN. Argentina. Años 2008/2010



Fuente: CEDEM (Dirección General de Estadística y Censos, Ministerio de Hacienda GCBA), sobre la base de datos del registro ISBN, administrada por la Cámara Argentina del Libro (CAL).

⁴ Gran parte de la producción de esta temática, aunque dependiendo el caso, se corresponde con publicaciones de distribución gratuita y muy pocas páginas. En el caso del NEC, como se verá en el apartado siguiente, la categoría *Religiones* tiene muy poco peso.

Gráfico B-2. Producción total de libros. Evolución de sellos, títulos, ejemplares y tirada promedio por título. Argentina. Años 2008/2010



Fuente: CEDEM (Dirección General de Estadística y Censos, Ministerio de Hacienda GCBA), sobre la base de datos del registro ISBN, administrada por la Cámara Argentina del Libro (CAL).

C. LA EVOLUCIÓN DEL NÚCLEO EDITORIAL COMERCIAL DURANTE 2010

El Núcleo Editorial Comercial⁵ (NEC) está compuesto por un conjunto de firmas que observaron una actividad permanente en el período 2007/2009. Este grupo de sellos, si bien estuvo integrado sólo por el 17% de los que registraron títulos durante 2010, contribuyó con cerca de la mitad de los títulos publicados (45%) y de los ejemplares producidos (52%), bastante más que en los años anteriores.

Durante 2010, las editoriales del NEC publicaron 1,5% más títulos que en 2009, aunque por una menor tirada promedio (6%), la producción global de ejemplares terminó siendo 5% inferior a la del año anterior. En valores absolutos, la producción del NEC fue equivalente a 11.858 **títulos** y poco más de 39,3 millones de **ejemplares** fabricados. La **tirada promedio** del NEC, por lo tanto, resultó cercana a las 3.300 unidades, 450 ejemplares más que la correspondiente al total del registro, y 800 más que el Resto de las Ediciones (aquellas que no integran el NEC).

El 81% de los títulos y el 76% de los ejemplares producidos por el NEC correspondieron a las **novedades editoriales** (2 y 4pp más que las participaciones correspondientes de 2009), mientras que el resto fueron **reimpresiones**⁶. Con respecto al año anterior, las novedades aumentaron 4,3% la cantidad de títulos

⁵ Corresponde a editoriales que publicaron al menos tres títulos en cada uno de los tres años previos (2007-2009) y cuya producción se comercializa fundamentalmente en librerías. Esta definición deja afuera a los libros publicados por diarios y revistas -cuyo principal canal de venta son los kioscos-, a las ediciones de autor, a las institucionales y del sector público y a las de editoriales sin una trayectoria sostenida en los años recientes.

⁶ Cabe destacar que se presume que las reimpresiones estarían fuertemente subestimadas, debido a que su registro en el ISBN no es obligatorio.

editados, al tiempo que tuvieron una producción de ejemplares solamente 0,5% mayor. En cambio las reimpressiones, ampliamente minoritarias dentro del NEC, publicaron 9% menos títulos y redujeron la tirada de ejemplares 19%, factores que influyeron en la caída interanual de la producción global de ejemplares. Asimismo, las reimpressiones suelen tener tiradas por título mucho más altas que las novedades, dado que se trata de títulos probados (en 2010, de 4.700 unidades).

Del total de los títulos realizados por el NEC, una única **temática** concentró 41% de la producción: *Ficción y Literatura*⁷. Le siguieron *Ciencias Sociales, Humanidades y Derecho* (25,5%) y *Textos y Educación* (8,4%). Si el ordenamiento se realiza por cantidad de ejemplares producidos, los resultados muestran algunas diferencias. Aunque sigue apareciendo en primer lugar *Ficción y Literatura* (47,5%), ahora la siguen *Textos y Educación* (19,8%) y *Ciencias Sociales, Humanidades y Derecho* (12,6%).

Asimismo, las temáticas que presentaron la mayor cantidad de ejemplares promedio por título fueron: *Textos y Educación* (7.870 ejemplares por título), *Gastronomía y Costumbres* (6.758 ejemplares), con muy pocos títulos pero de grandes tiradas, e *Infantil y Juvenil* (5.858 ejemplares). El promedio general de todas las publicaciones pertenecientes al NEC fue de 3.316 ejemplares por título, casi 16% superior a la tirada media de toda la producción registrada en el ISBN, y 32% mayor que el del Resto de las Ediciones.

De todos los registros realizados durante 2010, más del 70% de los títulos que lo especificaron correspondieron a **autores de nacionalidad** argentina, junto con el 66% de los ejemplares producidos; a los autores de origen europeo les correspondió cerca del 15%, en ambos casos, a Estados Unidos el 6% de los títulos y el 5% de los ejemplares fabricados, mientras que los países latinoamericanos poco más del 5% tanto de los títulos como de los ejemplares editados en el año.

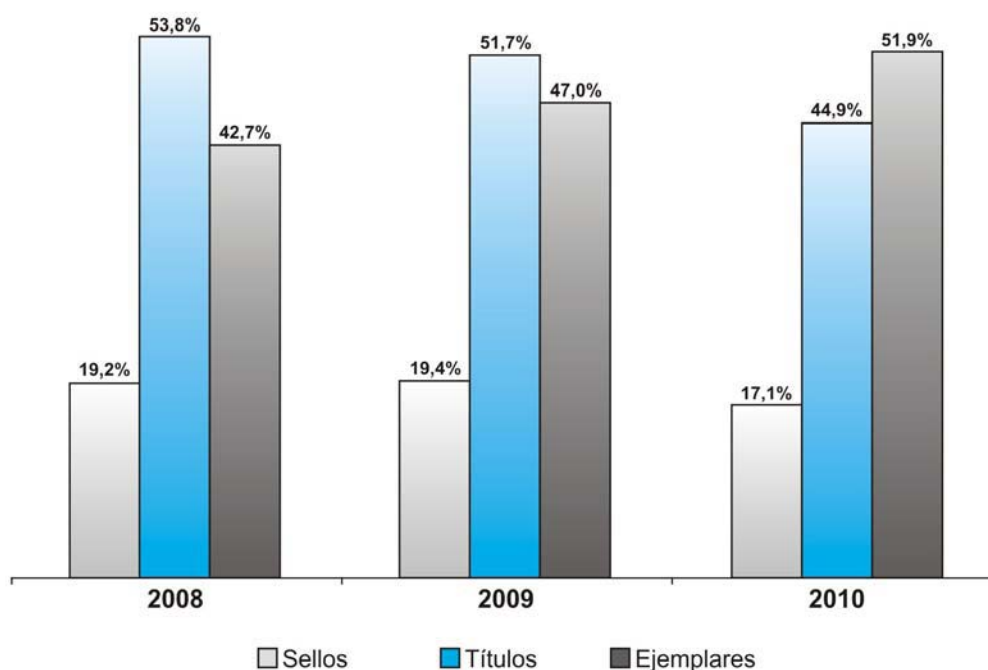
Según el **país de impresión**, el 93% de los títulos del NEC se fabricaron en Argentina, lo que significó el 89,5% de los ejemplares del grupo. Cabe destacar que en 2009, los guarismos habían sido un poco mayores: 94,6% y 91% respectivamente. Otros países en los que se imprimieron libros de edición argentina fueron Chile (3,6% de los ejemplares) y China (3%).

En cuanto a las **provincias de edición**, casi toda la producción de ejemplares del NEC se concentró en Capital Federal (90%) y en la Provincia de Buenos Aires (8,8%). Al observarse la distribución geográfica de los títulos editados, adquieren cierto peso las provincias de Córdoba (5,1%) y Santa Fe (3,2%). La participación de Capital Federal en la publicación de títulos, de todos modos, sigue siendo muy alta (80%).

Por su parte, el papel sigue siendo el **soporte** abrumadoramente mayoritario: 99,2% de la tirada durante el 2010, aunque por cantidad de títulos, los digitales tienen un porcentaje un poco mayor. En cuanto al **papel de impresión**, el 87% de los títulos publicados utilizaron insumo nacional, mientras que el resto fue importado.

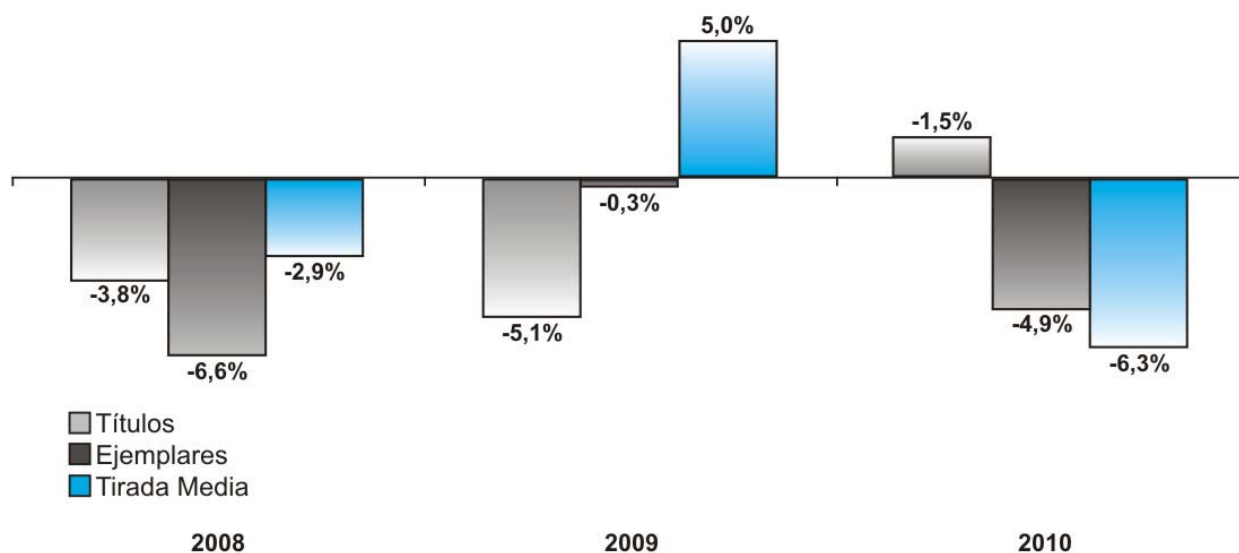
⁷ Incluye el segmento *Infantil y Juvenil*.

Gráfico C-1. Porcentaje de sellos, títulos y ejemplares. Núcleo Editorial Comercial. Año 2010



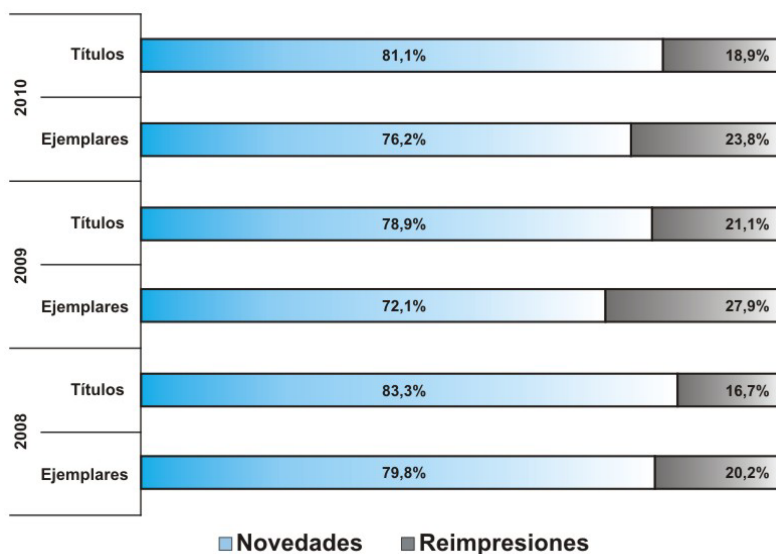
Fuente: CEDEM (Dirección General de Estadística y Censos, Ministerio de Hacienda GCBA), sobre la base de datos del registro ISBN, administrada por la Cámara Argentina del Libro (CAL).

Gráfico C-2. Producción total de libros. Núcleo Editorial Comercial. Evolución de títulos, ejemplares y tirada media por título. Argentina. Años 2008/2010



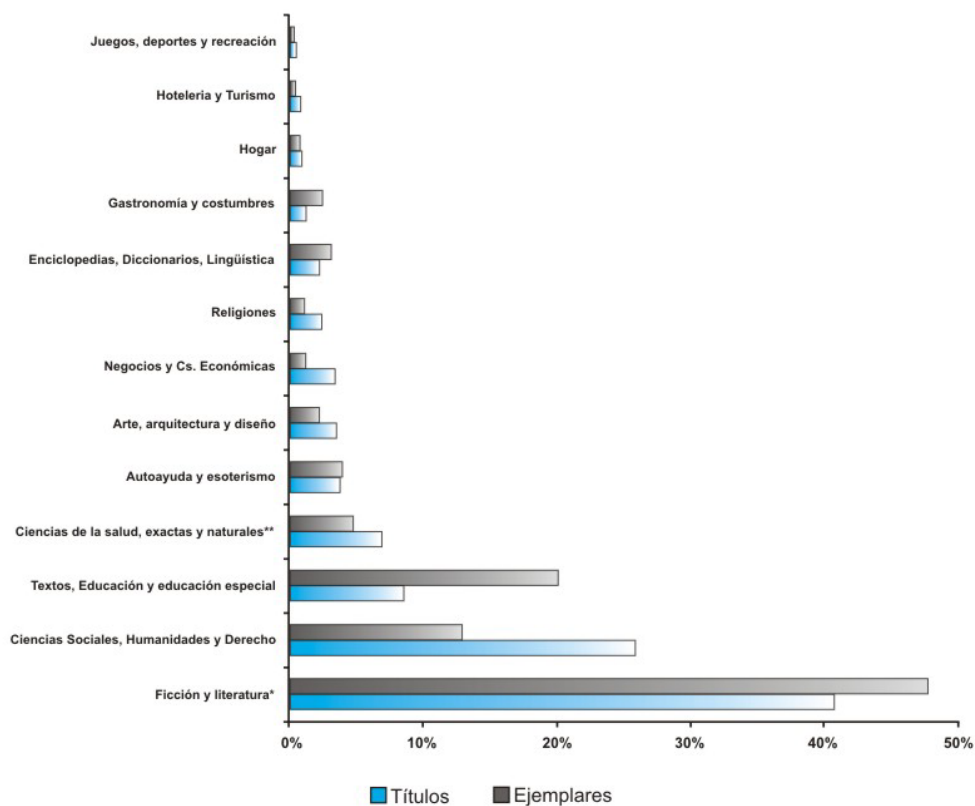
Fuente: CEDEM (Dirección General de Estadística y Censos, Ministerio de Hacienda GCBA), sobre la base de datos del registro ISBN, administrada por la Cámara Argentina del Libro (CAL).

Gráfico C-3. Núcleo Editorial Comercial. Evolución de la distribución porcentual de Novedades y Reimpresiones. Argentina. Años 2008/2010



Fuente: CEDEM (Dirección General de Estadística y Censos, Ministerio de Hacienda GCBA), sobre la base de datos del registro ISBN, administrada por la Cámara Argentina del Libro (CAL).

Gráfico C-4. Núcleo Editorial Comercial. Distribución porcentual de Títulos y Ejemplares, según temática de las publicaciones. Argentina. Año 2010

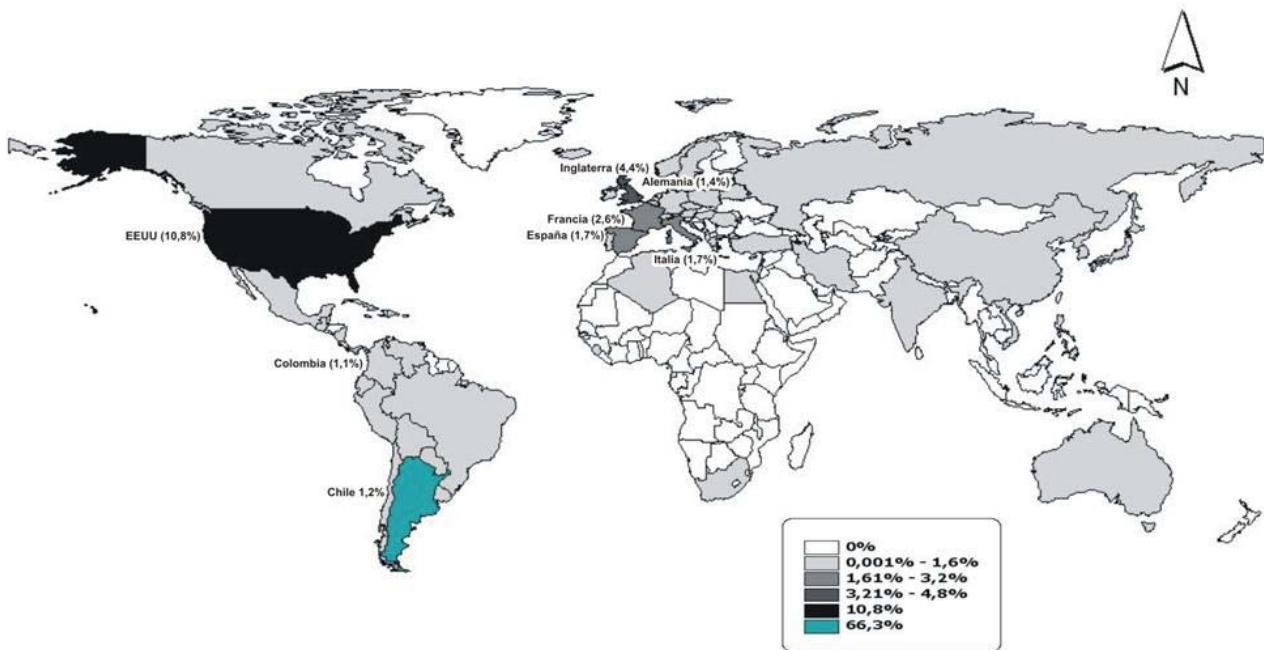


* Incluye a la categoría *Infantil y Juvenil*

** La categoría completa es Ciencias de la Salud, Exactas y Naturales; Técnica y Divulgación Científica.

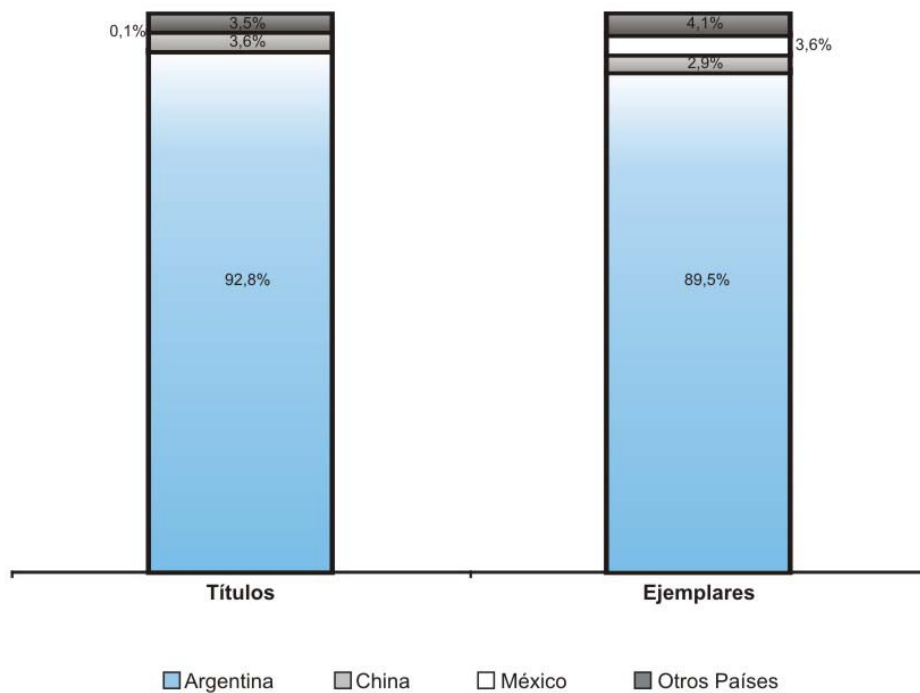
Fuente: CEDEM (Dirección General de Estadística y Censos, Ministerio de Hacienda GCBA), sobre la base de datos del registro ISBN, administrada por la Cámara Argentina del Libro (CAL).

Gráfico C-5. Nacionalidad de los autores del Núcleo Comercial por cantidad de ejemplares producidos. Argentina. Año 2010



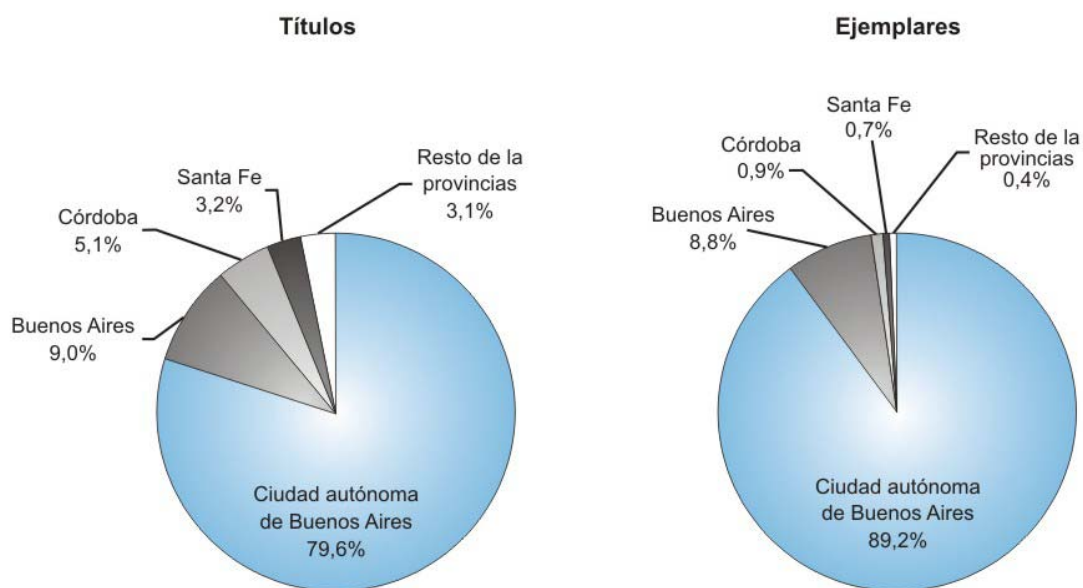
Fuente: CEDEM (Dirección General de Estadística y Censos, Ministerio de Hacienda GCBA), sobre la base de datos del registro ISBN, administrada por la Cámara Argentina del Libro (CAL).

Gráfico C-6. Núcleo Editorial Comercial. Distribución de los títulos y ejemplares, según país de impresión de los libros. Argentina. Año 2010



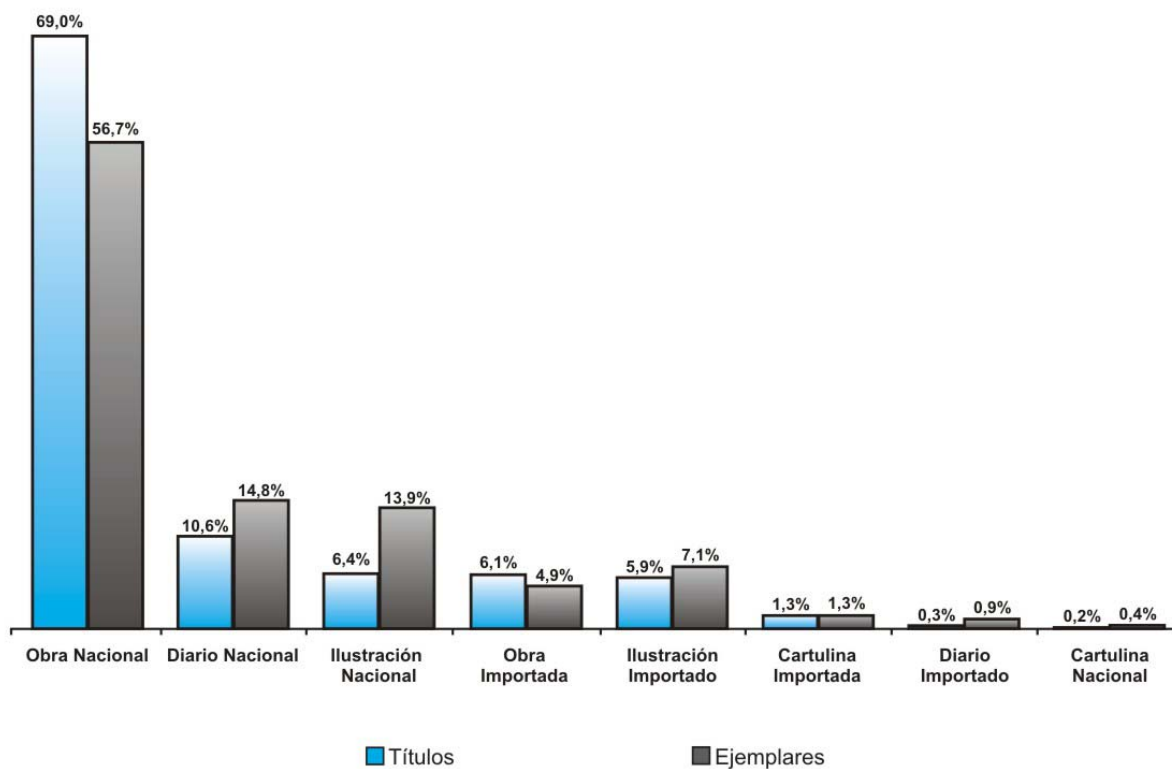
Fuente: CEDEM (Dirección General de Estadística y Censos, Ministerio de Hacienda GCBA), sobre la base de datos del registro ISBN, administrada por la Cámara Argentina del Libro (CAL).

Gráfico C-7. Núcleo Editorial Comercial. Distribución porcentual de títulos y ejemplares, según provincias de edición. Argentina. Año 2010



Fuente: CEDEM (Dirección General de Estadística y Censos, Ministerio de Hacienda GCBA), sobre la base de datos del registro ISBN, administrada por la Cámara Argentina del Libro (CAL).

Gráfico C-8. Núcleo Comercial Editorial. Distribución de títulos y ejemplares producidos, según tipo de papel utilizado. Argentina. Año 2010



Fuente: CEDEM (Dirección General de Estadística y Censos, Ministerio de Hacienda GCBA), sobre la base de datos del registro ISBN, administrada por la Cámara Argentina del Libro (CAL).

D. ALGUNAS COMPARACIONES ENTRE EL COMPORTAMIENTO DEL NÚCLEO EDITORIAL COMERCIAL Y EL RESTO DE LAS EDICIONES

La distinción del NEC dentro del total del registro ISBN, genera por exclusión otro subconjunto de editoriales no comerciales, que son las que más influyen en las variables más relevantes del ISBN por su superior peso en el total, en adelante denominadas Resto de las Ediciones. Al comparar ambos grupos de sellos, se puede observar claramente que tienen evoluciones dispares y que no influyen del mismo modo en la dinámica general de la industria. Son estas diferencias, por lo tanto, las que justifican la separación analítica del NEC del Resto de las Ediciones, siendo que las primeras tienen permanencia en la publicación de títulos y ejemplares, mientras que las segundas se encuentran más sujetas a los casos particulares que se presentan año tras año y que por este motivo merecen un análisis particular.

Durante 2010, la mayor cantidad de **títulos editados** en todo el ISBN (17%) se explica por el Resto de las Ediciones, ya que registraron 33% más publicaciones en comparación con el año anterior. Las editoriales del NEC también habían mostrado una mayor cantidad de registros (1,5%) pero no tan importante como las del grupo anterior. En cuanto a la menor producción registrada en el año (14%) también fue el Resto de las Ediciones el conjunto que impulsó la baja (22%), siendo que el NEC redujo la tirada total 5%. En cuanto a la **tirada promedio** por título, fue de 2.869 unidades para la industria, la que también fue sostenida por la del NEC (3.316 ejemplares por título, frente a 2.504 del Resto de las Ediciones).

En lo referido a las **novedades editoriales**, la producción de ejemplares dentro de este segmento se vio afectada por el Resto de las Ediciones (-31,5%). Si para el total de los registros la baja fue algo menor (-18,6%) esto fue porque las editoriales del NEC pudieron mantener el nivel del año anterior (0,5%). De forma inversa, por haber registrado un 29,5% más de títulos correspondientes a novedades, el Resto de las Editoriales impulsó la suba en el ISBN (17,5%). En cuanto a las **reimpresiones**, la mayor producción de ejemplares en el total del ISBN (10,2%) también se debió a este subconjunto de sellos, ya que el NEC tuvo una producción de ejemplares 18,7% inferior a la de 2009.

De acuerdo a las **provincias de edición**, mientras que para el Resto de las Ediciones, cerca del 61,5% de títulos y ejemplares se realizaron a cuenta de editoriales radicadas en la Ciudad de Buenos Aires, para el Núcleo Editorial Comercial, estos porcentajes fueron bastante más altos: 79% y 89%, respectivamente. Esto se puede explicar por la exclusión del NEC de las publicaciones de organismos estatales de jurisdicción provincial o municipal. Los años anteriores, confirman porcentajes similares para ambos conjuntos, exhibiendo el NEC, una concentración geográfica más alta que el Resto de las Ediciones, dado que la cantidad de ejemplares producidos suele variar, en este segundo grupo, debido a los casos de publicaciones excepcionales que precisamente se excluyen del NEC.

Cabe recordar que en 2009 en todo el ISBN, la cantidad de ejemplares producidos se redujo 9,4% respecto a 2008 (año record en cuanto a la producción de ejemplares). Dentro del Núcleo Editorial Comercial (que concentró entonces casi el 52% de los títulos y el 47% de los ejemplares), la producción de ejemplares resultó prácticamente igual que la de 2008 (-0,3%), por lo que fueron el Resto de las Ediciones las que empujaron la producción por debajo del año anterior. En cuanto a los títulos publicados, la menor cantidad de registros en el ISBN (1,3%), se debió a la baja en las editoriales del NEC, ya que publicaron cerca de 5% menos títulos que durante 2008.

Es conveniente subrayar que, en general, unos pocos sellos religiosos, ministerios u organismos oficiales son los que más influyen sobre la evolución de las variables que componen la totalidad de los registros del ISBN. Como se observa en el Cuadro D-1, si se separan los 10 títulos con mayores tiradas de ejemplares durante el año 2010, tanto para el NEC como para el Resto de las Ediciones se aprecia que las publicaciones de mayor tirada se corresponden con unos pocos títulos que, en general, no ingresan al circuito comercial, porque no se venden, se distribuyen junto a las ediciones de los periódicos, o bien son oficiales, además que en algunos casos se editan con muy pocas páginas, lo cual acota la magnitud de la producción industrial. Por ejemplo, los **10 títulos de mayor tirada** dentro del Resto de las Ediciones representaron el 17% de la producción de ejemplares dentro de ese grupo y el 8% del total del registro ISBN. Se incluyen en estos títulos algunas ediciones gubernamentales, como se describió al principio de este informe, y otras de carácter religioso (en este caso, de muy pocas páginas y de entrega gratuita pero con una importante tirada de ejemplares). En cambio para el NEC, se comprueba una producción menos concentrada. Los 10 títulos de mayor tirada representan el 6% de la producción dentro de ese conjunto de editoriales, mientras que respecto del total del registro ISBN son sólo el 3%.

Cuadro D-1. 10 Títulos con mayor cantidad de ejemplares producidos. Núcleo Comercial Editorial y Resto de las Ediciones. Año 2010

Nº	Títulos	Sellos	Tiradas	Temáticas
Resto de las Editoriales				
1	Todavía existe esperanza	Asociación Casa Editora Sudamericana	3.000.000	Religiones
2	Himnario adventista	Asociación Casa Editora Sudamericana	700.000	Religiones
3	Tiempo de esperanza	Asociación Casa Editora Sudamericana	575.000	Religiones
4	Curso práctico de dibujo y pintura	Aguilar Altea Taurus Alfaguara	400.000	Arte, arquitectura y diseño
5	Cómo soy y qué me dice el horóscopo	Arte Gráfico Editorial Argentino	300.000	Autoayuda y esoterismo
6	Plantas para todos orquídeas sin secretos	Revista Jardín	245.000	Arte, arquitectura y diseño
7	Hemorroides la solución	Edición del Autor	200.000	Ciencias de la salud, exactas y naturales (...)*
8	Patrimonios históricos de la Argentina	Aguilar Altea Taurus Alfaguara	200.000	Arte, arquitectura y diseño
9	Patrimonios históricos de la Argentina	Aguilar Altea Taurus Alfaguara	200.000	Arte, arquitectura y diseño
10	Plantas para todos enredaderas : cubiertas vegetales	El Jardín en la Argentina	200.000	Hogar
Núcleo Editorial Comercial				
1	Larousse diccionario básico escolar	Larousse Argentina	1.000.000	Textos, Educación y educación especial
2	Diccionarios de la lengua española	Puerto de Palos	300.000	Enciclopedias, Diccionarios, Lingüística
3	Zipo, el dragón	Atlántida	185.000	Infantil y juvenil
4	El virreinato	Atlántida	165.000	Textos, Educación y educación especial
5	Voy, Ven y Vas, los tres vampiros	Atlántida	160.000	Infantil y juvenil
6	Diccionario escolar Estrada	Estrada	150.000	Enciclopedias, Diccionarios, Lingüística
7	Calceín, el monstruo del ropero	Atlántida	135.000	Infantil y juvenil
8	Invasiones inglesas	Atlántida	130.000	Textos, Educación y educación especial
9	Ofidia, la bruja maestra	Atlántida	110.000	Infantil y juvenil
10	Aitor, el gigante	Atlántida	100.000	Infantil y juvenil

* La categoría completa es Ciencias de la Salud, Exactas y Naturales; Técnica y Divulgación Científica.

Fuente: CEDEM (Dirección General de Estadística y Censos, Ministerio de Hacienda GCBA), sobre la base de datos del registro ISBN, administrada por la Cámara Argentina del Libro (CAL).

E. CUADROS ANEXOS

Cuadro E-1. Fichas registradas en el ISBN y variación interanual (%). Argentina y Ciudad de Buenos Aires. Años 2001/2010

Período	Total del registro			Ciudad de Buenos Aires			Participación de Ciudad de Buenos Aires en el total del ISBN	
	Cantidad			Cantidad			%	
	Títulos	Ejemplares	Tirada media	Títulos	Ejemplares	Tirada media	Títulos	Ejemplares
2001	13.428	59.008.384	4.394					
2002	10.302	33.739.568	3.275					
2003	14.356	38.096.586	2.654					
2004	18.779	55.911.733	2.977					
2005	21.319	75.048.601	3.520					
2006	24.014	91.213.419	3.798					
2007	23.489	82.662.484	3.519	16.093	65.665.106	4.080	68,5	79,4
2008	22.904	97.091.469	4.239	15.393	81.782.973	5.313	67,2	84,2
2009	22.599	87.964.328	3.892	14.508	61.473.574	4.237	64,2	69,9
Trimestre I	4.949	18.813.225	3.801	3.357	16.040.970	4.778	67,8	85,3
Trimestre II	6.077	18.848.005	3.102	3.902	15.732.461	4.032	64,2	83,5
Trimestre III	5.245	29.180.338	5.563	3.300	13.443.021	4.074	62,9	46,1
Trimestre IV	6.328	21.122.760	3.338	3.949	16.257.122	4.117	62,4	77,0
2010	26.391	75.706.063	2.869	17.062	56.869.557	3.333	64,7	75,1
Trimestre I	5.612	17.293.662	3.082	3.823	14.133.712	3.697	68,5	82,0
Trimestre II	6.897	19.695.707	2.856	4.382	14.038.986	3.204	63,9	71,5
Trimestre III	6.407	19.486.031	3.041	4.039	13.510.739	3.345	63,2	69,3
Trimestre IV	7.475	19.230.663	2.573	4.818	15.186.120	3.152	64,5	79,0
Variación interanual (%)								
2002	-23,3	-42,8	-25,5					
2003	39,4	12,9	-19,0					
2004	30,8	46,8	12,2					
2005	13,5	34,2	18,2					
2006	12,6	21,5	7,9					
2007	-2,2	-9,4	-7,4					
2008	-2,5	17,5	20,5	-4,3	24,5	30,2	-1,9	6,0
2009	-1,3	-9,4	-8,2	-5,7	-24,8	-20,2	-4,5	-17,0
Trimestre I	0,8	-5,7	-6,5	-3,1	-5,0	-2,0	-3,9	0,8
Trimestre II	1,5	-28,6	-29,6	-6,5	-33,3	-28,7	-7,9	-6,7
Trimestre III	-10,3	20,4	34,2	-12,9	-37,7	-28,0	-2,9	-47,9
Trimestre IV	2,7	-20,3	-22,4	-0,4	-18,2	-17,9	-3,0	2,6
2010	16,8	-13,9	-26,3	17,6	-7,5	-21,3	0,7	7,5
Trimestre I	12,3	-8,6	-18,6	13,5	-12,1	-22,5	1,1	-3,8
Trimestre II	12,2	3,7	-7,6	11,7	-11,2	-20,5	-0,5	-14,4
Trimestre III	21,4	-33,4	-45,1	21,9	0,2	-17,8	0,4	50,4
Trimestre IV	18,1	-9,0	-22,9	22,0	-6,6	-23,4	3,3	2,6

Fuente: CEDEM (Dirección General de Estadística y Censos, Ministerio de Hacienda GCBA), sobre la base de datos del registro ISBN, administrada por la Cámara Argentina del Libro (CAL).

Cuadro E-2. Fichas registradas por el Núcleo de Editoriales Comerciales en el ISBN y variación interanual (%). Argentina y Ciudad de Buenos Aires. Años 2008/2010

Periodo	Total del NEC			NEC Ciudad de Buenos Aires			Participación de Ciudad de Buenos Aires en el total del NEC	
	Cantidad			Cantidad			%	
	Títulos	Ejemplares	Tirada media	Títulos	Ejemplares	Tirada media	Títulos	Ejemplares
2008	12.313	41.466.102	3.368	9.872	36.451.862	3.692	80,2	87,9
Trimestre I	2.952	9.584.894	3.247	2.364	8.035.999	3.399	80,1	83,8
Trimestre II	3.149	10.692.466	3.396	2.618	9.962.816	3.806	83,1	93,2
Trimestre III	3.124	11.107.824	3.556	2.503	10.229.116	4.087	80,1	92,1
Trimestre IV	3.088	10.080.918	3.265	2.387	8.223.931	3.445	77,3	81,6
2009	11.684	41.325.266	3.537	9.367	35.729.246	3.814	80,2	86,5
Trimestre I	2.869	11.215.958	3.909	2.335	9.870.498	4.227	81,4	88,0
Trimestre II	3.038	9.773.540	3.217	2.480	8.788.305	3.544	81,6	89,9
Trimestre III	2.587	8.332.596	3.221	2.101	7.525.966	3.582	81,2	90,3
Trimestre IV	3.190	12.003.172	3.763	2.451	9.544.477	3.894	76,8	79,5
2010	11.858	39.318.463	3.316	9.413	35.077.353	3.726	79,4	89,2
Trimestre I	2.877	10.289.342	3.576	2.342	9.154.046	3.909	81,4	89,0
Trimestre II	3.146	10.523.600	3.345	2.490	9.381.185	3.768	79,1	89,1
Trimestre III	2.767	8.184.845	2.958	2.152	7.548.661	3.508	77,8	92,2
Trimestre IV	3.068	10.320.676	3.364	2.429	8.993.461	3.703	79,2	87,1
Variación interanual (%)								
2009	-5,1	-0,3	5,0	-5,1	-2,0	3,3	0,0	-1,6
Trimestre I	-2,8	17,0	20,4	-1,2	22,8	24,4	1,6	5,0
Trimestre II	-3,5	-8,6	-5,3	-5,3	-11,8	-6,9	-1,8	-3,5
Trimestre III	-17,2	-25,0	-9,4	-16,1	-26,4	-12,3	1,4	-1,9
Trimestre IV	3,3	19,1	15,3	2,7	16,1	13,0	-0,6	-2,5
2010	1,5	-4,9	-6,3	0,5	-1,8	-2,3	-1,0	3,2
Trimestre I	-1,5	-9,8	-8,4	-0,8	-8,8	-8,0	0,7	1,1
Trimestre II	1,4	5,9	4,4	-1,0	5,4	6,5	-2,4	-0,5
Trimestre III	3,8	-3,9	-7,4	-0,4	-1,8	-1,4	-4,1	2,1
Trimestre IV	-3,8	-14,0	-10,6	-0,9	-5,8	-4,9	3,0	9,6

Fuente: CEDEM (Dirección General de Estadística y Censos, Ministerio de Hacienda GCBA), sobre la base de datos del registro ISBN, administrada por la Cámara Argentina del Libro (CAL).

Cuadro E-3. Fichas registradas en el ISBN por la totalidad de los agentes y por el NEC, y variación interanual (%). Argentina. Años 2007/2010

Período	Total del registro			Total del NEC			Participación del NEC en el total del ISBN	
	Cantidad			Cantidad			%	
	Títulos	Ejemplares	Tirada media	Títulos	Ejemplares	Tirada media	Títulos	Ejemplares
2007	23.489	82.662.484	3.519	12.796	44.374.700	3.468	54,5	53,7
Trimestre I	5.008	18.009.981	3.596	2.897	11.534.503	3.982	57,8	64,0
Trimestre II	5.714	19.826.038	3.470	3.206	12.178.779	3.799	56,1	61,4
Trimestre III	6.346	21.623.315	3.407	3.338	10.234.642	3.066	52,6	47,3
Trimestre IV	6.421	23.203.150	3.614	3.355	10.426.776	3.108	52,3	44,9
2008	22.904	97.091.469	4.239	12.313	41.466.102	3.368	53,8	42,7
Trimestre I	4.908	19.960.955	4.067	2.952	9.584.894	3.247	60,1	48,0
Trimestre II	5.987	26.386.605	4.407	3.149	10.692.466	3.396	52,6	40,5
Trimestre III	5.847	24.238.182	4.145	3.124	11.107.824	3.556	53,4	45,8
Trimestre IV	6.162	26.505.727	4.301	3.088	10.080.918	3.265	50,1	38,0
2009	22.599	87.964.328	3.892	11.684	41.325.266	3.537	51,7	47,0
Trimestre I	4.949	18.813.225	3.801	2.869	11.215.958	3.909	58,0	59,6
Trimestre II	6.077	18.848.005	3.102	3.038	9.773.540	3.217	50,0	51,9
Trimestre III	5.245	29.180.338	5.563	2.587	8.332.596	3.221	49,3	28,6
Trimestre IV	6.328	21.122.760	3.338	3.190	12.003.172	3.763	50,4	56,8
2010	26.391	75.706.063	2.869	11.858	39.318.463	3.316	44,9	51,9
Trimestre I	5.612	17.293.662	3.082	2.877	10.289.342	3.576	51,3	59,5
Trimestre II	6.897	19.695.707	2.856	3.146	10.523.600	3.345	45,6	53,4
Trimestre III	6.407	19.486.031	3.041	2.767	8.184.845	2.958	43,2	42,0
Trimestre IV	7.475	19.230.663	2.573	3.068	10.320.676	3.364	41,0	53,7
Variación Interanual (%)								
2008	-2,5	17,5	20,5	-3,8	-6,6	-2,9	-1,3	-20,4
Trimestre I	-2,0	10,8	13,1	1,9	-16,9	-18,5	4,0	-25,0
Trimestre II	4,8	33,1	27,0	-1,8	-12,2	-10,6	-6,3	-34,0
Trimestre III	-7,9	12,1	21,7	-6,4	8,5	16,0	1,6	-3,2
Trimestre IV	-4,0	14,2	19,0	-8,0	-3,3	5,0	-4,1	-15,4
2009	-1,3	-9,4	-8,2	-5,1	-0,3	5,0	-3,8	10,0
Trimestre I	0,8	-5,7	-6,5	-2,8	17,0	20,4	-3,6	24,2
Trimestre II	1,5	-28,6	-29,6	-3,5	-8,6	-5,3	-5,0	28,0
Trimestre III	-10,3	20,4	34,2	-17,2	-25,0	-9,4	-7,7	-37,7
Trimestre IV	2,7	-20,3	-22,4	3,3	19,1	15,3	0,6	49,4
2010	16,8	-13,9	-26,3	1,5	-4,9	-6,3	-13,1	10,5
Trimestre I	12,3	-8,6	-18,6	-1,5	-9,8	-8,4	-11,6	-0,2
Trimestre II	12,2	3,7	-7,6	1,4	5,9	4,4	-8,8	3,0
Trimestre III	21,4	-33,4	-45,1	3,8	-3,9	-7,4	-12,4	47,1
Trimestre IV	18,1	-9,0	-22,9	-3,8	-14,0	-10,6	-18,6	-5,6

Fuente: CEDEM (Dirección General de Estadística y Censos, Ministerio de Hacienda GCBA), sobre la base de datos del registro ISBN, administrada por la Cámara Argentina del Libro (CAL).

