

# Producción Editorial argentina en el primer semestre de 2010

---

Un análisis en base a los datos del ISBN

Octubre 2010



Este informe sintetiza las principales variables de producción de libros en el país durante el primer semestre de 2010. Se presentan los datos totales y un detalle del segmento comercial, integrado por empresas con cierta permanencia en la actividad y cuyo material se distribuye mayormente en librerías.

**G O B I E R N O   D E   L A   C I U D A D   A U T Ó N O M A   D E   B U E N O S   A I R E S**

Jefe de Gobierno | **Ing. Mauricio Macri**

Jefe de Gabinete de Ministros | **Lic. Horacio Rodríguez Larreta**

Ministro de Hacienda | **Act. Néstor Grindetti**

Director General de Estadística y Censos | **Lic. José María Donati**

Director del Centro de Estudios para el Desarrollo Económico Metropolitano | **Lic. Pablo Perelman**

La presente publicación fue realizada por el Centro de Estudios para el Desarrollo Económico Metropolitano (CEDEM), de la Dirección General de Estadística y Censos, Ministerio de Hacienda, Gobierno de la Ciudad Autónoma de Buenos Aires, junto con la Cámara Argentina del Libro (CAL).

**DIRECCIÓN DEL CEDEM**

Pablo Perelman

**COORDINACIÓN DEL INFORME**

Pablo Perelman y Paulina Seivach

**AUTORES DEL INFORME**

Tomás Barbadori y Hernán von Tschirnhaus

**STAFF**

Marianela Ava, Fabián Barrios, María Laura Bellini,  
Cecilia de Witte, Guadalupe Gil Paricio,  
María Laura Pérez Frattini y Gabriela Rijter

Las publicaciones del CEDEM se encuentran disponibles en [www.cedem.gob.ar](http://www.cedem.gob.ar).

También es posible acceder a información estadística sobre la Ciudad de Buenos Aires en ese mismo sitio.

Informes: [cedem@buenosaires.gob.ar](mailto:cedem@buenosaires.gob.ar)

**PRODUCCIÓN EDITORIAL ARGENTINA**  
**EN EL PRIMER SEMESTRE DE 2010**

**ÍNDICE**

A. Introducción-----	1
B. La Producción Total registrada en el ISBN -----	3
C. Núcleo Editorial Comercial -----	5
D. Algunas comparaciones entre el comportamiento del Núcleo Editorial Comercial y el Resto de las Ediciones -----	10
E. Cuadros Anexo -----	13

**A. INTRODUCCIÓN**

La información sobre la producción de libros en la Argentina durante el primer semestre de 2010<sup>1</sup> se presenta en dos partes. En la primera, se realiza un análisis sobre la totalidad de los títulos inscriptos en el ISBN<sup>2</sup> que administra la Cámara Argentina del Libro (CAL). Esta base incluye a todos los títulos registrados por editoriales, autores, instituciones públicas y privadas, universidades, diarios, etc., que se distribuyen en el mercado interno a través de los distintos canales de comercialización (librerías, kioscos de revistas, supermercados, clubes de libros, etc.) o que son entregados sin cargo (institucionales, religiosos, etc.).

A esta primera lista la integran libros de características muy diferentes: por ejemplo, aquellos que las editoriales venden exclusivamente a través de las librerías; los que las instituciones editan y difunden sin ánimo de lucro; los que los grupos religiosos reparten sin cargo en las iglesias; o los que los diarios venden en calidad de fascículos. De esta manera, en este gran conjunto conviven -entre otros- las obras editadas por los principales sellos que actúan en el país, junto con pequeñas editoriales de "nicho"; los grandes *best-sellers*, con las ínfimas tiradas de las ediciones de autor; y las enciclopedias de varios tomos, con algunos folletos de pocas páginas (que el ISBN define como libros).

La diversidad es tan grande que resulta conveniente realizar un análisis de la producción editorial de libros por segmento, discriminando al interior de este gran conjunto. En efecto, son tan disímiles las obras incluidas en el ISBN y su dinámica que, si año a año solamente nos limitamos a sumarlas, el diagnóstico puede resultar confuso y las conclusiones erradas.

Por tal motivo, en la segunda parte de este informe, el enfoque está en lo que hemos denominado como **Núcleo Editorial Comercial (NEC)**, definición con la que se intenta dar cuenta del nivel de actividad y de la evolución en el tiempo de la producción de los sellos que canalizan sus obras fundamentalmente a través del canal librero, por entender que este sector constituye la columna vertebral de la industria del libro comercial en la Argentina.

En el Núcleo Editorial Comercial se excluyen los siguientes ítems:

---

<sup>1</sup> Los datos de 2010 son provisorios y como tales, están sujetos a revisión.

<sup>2</sup> ISBN: *International Standard Book Number*. Por ley 22.399/81 todo libro editado en la República Argentina deberá llevar impreso este número del Sistema Internacional Normalizado para Libros. Su administración está a cargo de la Cámara Argentina del Libro.

- Los fascículos y libros que forman parte de la edición de diarios y revistas que se comercializan a través de los kioscos, que en algunos casos presentan tiradas muy grandes;
- Las publicaciones de carácter institucional de organismos públicos y privados (cámaras empresariales, sindicatos, bancos, etc.), que se realizan sin ánimo de lucro;
- Las ediciones de autor que son inscriptas directamente por sus autores, como aquellas que son publicadas por editoriales especializadas en libros de autor;
- Los libros religiosos de editoriales que reciben encargos para editar publicaciones que son distribuidas en forma gratuita o a cambio de aportes voluntarios.

Por otra parte, en el Núcleo Editorial Comercial sólo se han incluido a aquellas editoriales que mostraron una actividad sostenida en los últimos años, con el fin de separar las firmas de actividad esporádica o eventual. Para determinar la producción industrial de libros, se siguen los lineamientos del Centro regional para el fomento del libro en América Latina y el Caribe (CERLALC), que define a las editoriales industriales como “aquellos agentes editores (...) que editan año tras año libros impresos, prensados, grabados, quemados o publicados electrónicamente, (...) y que publican regularmente alrededor de 3 títulos al año o facturan mas de USD 20.000”<sup>3</sup>. Dado que en Argentina no existen estadísticas de ventas o de facturación de la editoriales, la definición del CERLALC se adaptó al concepto de Núcleo Editorial Comercial (NEC), el cual se operacionalizó a través de las siguientes definiciones metodológicas:

- A) Títulos que pertenecen a sellos editoriales que publicaron al menos tres títulos por año en los últimos tres años. Como excepción a esta regla, también se incluyen los títulos de las editoriales que, habiendo publicado solamente dos títulos en uno de los tres últimos años, tuvieron una tirada promedio en dicho trienio superior al promedio del NEC.
- B) En todos los casos, para formar parte del NEC, sólo se consideran los títulos que tienen como principal canal de comercialización a las librerías.
- C) Si bien el criterio general para la inclusión o no de la producción dentro del NEC está basado en las características de las firmas productoras (cierta continuidad en la actividad y distribución de su material en librerías), hay unas pocas editoriales cuya producción se divide entre el NEC y el no NEC.

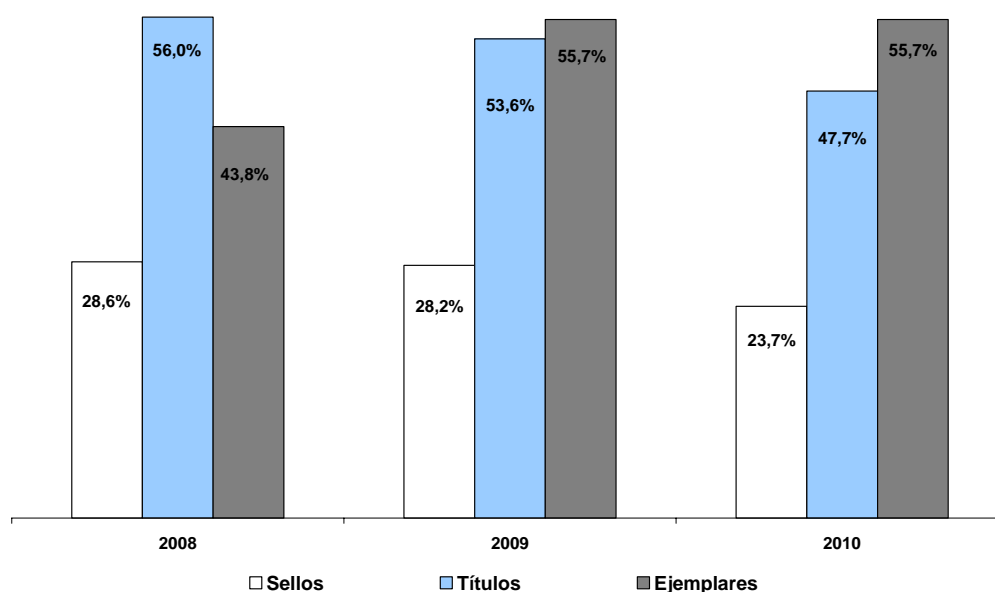
De esta manera, mientras la producción total de libros impacta sobre los distintos eslabones de la cadena de valor editorial y los mercados de insumos (tintas, papel, industria gráfica), de servicios (distribución, comercialización) y de empleo, el subconjunto del Núcleo Editorial Comercial permite aproximarnos a la actividad de las empresas cuyo fin principal es la producción de libros con finalidad comercial.

En el Gráfico A-1 se puede ver que el Núcleo Editorial Comercial, durante el primer semestre de 2010, estuvo conformado por casi el 24% del total de los agentes con actividad en el año, inscribió cerca de la mitad de los títulos del ISBN y produjo el 56% de los ejemplares. Cabe destacar que su dinámica muchas veces difiere de la del total general, que se encuentra bastante influenciada por el comportamiento de la producción de libros y fascículos que hacen los diarios.

---

<sup>3</sup> Extraído de Ardila, Rosalba y Uribe, Richard (2003): “Metodología para la realización de estudios sobre la producción del libro”. CERLALC.

**Gráfico A-1. Porcentaje de sellos, títulos y ejemplares. Núcleo Editorial Comercial. 1er.semestre. Años 2008/2010**



**Fuente:** CEDEM (Dirección General de Estadística y Censos, Ministerio de Hacienda GCBA), sobre la base de datos del registro ISBN, administrada por la Cámara Argentina del Libro (CAL).

## B. LA PRODUCCIÓN TOTAL REGISTRADA EN EL ISBN

Durante la primera mitad de 2010, la totalidad de los sellos, organismos o instituciones que publicaron al menos un título, fueron 1.631 **firmas**, 126 más que durante el mismo período del año anterior. Estas editoriales registraron en la base del ISBN 12.375 **títulos** que representaron una producción global de poco más de 36,7 millones de **ejemplares**. Por lo tanto, la **tirada promedio** por publicación se ubicó en 2.968 unidades.

Si se lo compara con el primer semestre de 2009, por tercer período consecutivo, se comprueba un aumento en la cantidad de títulos registrados (en este caso, de 12,2%) aunque, por una tirada promedio por publicación menor (13,1%), la totalidad de los ejemplares producidos decrecieron 2,5%. Cabe señalar, que durante el primer semestre de 2009 también se había comprobado una menor producción de ejemplares, cercana al 20%, aunque ésta se había dado sobre un nivel extraordinariamente alto de 2008, que además constituyó un año récord en cantidad de ejemplares producidos y con la mayor tirada media por título desde el año 2001.

Durante la primera mitad de 2010, el 85% de los títulos publicados junto con el 78,2% de los ejemplares producidos correspondieron a **novedades editoriales**<sup>4</sup>, porcentajes muy similares a los del año anterior. Con respecto a la producción de novedades durante los mismos meses de 2009, se comprueba una mayor cantidad de títulos registrados (12,6%), aunque los ejemplares fabricados resultaron 4% menos. Fue, entonces, este segmento de la producción, dada su alta participación en el total de los registros, el que motorizó la baja en la producción de ejemplares. En cambio, las **reimpresiones** (cuya cantidad no refleja la producción final dado

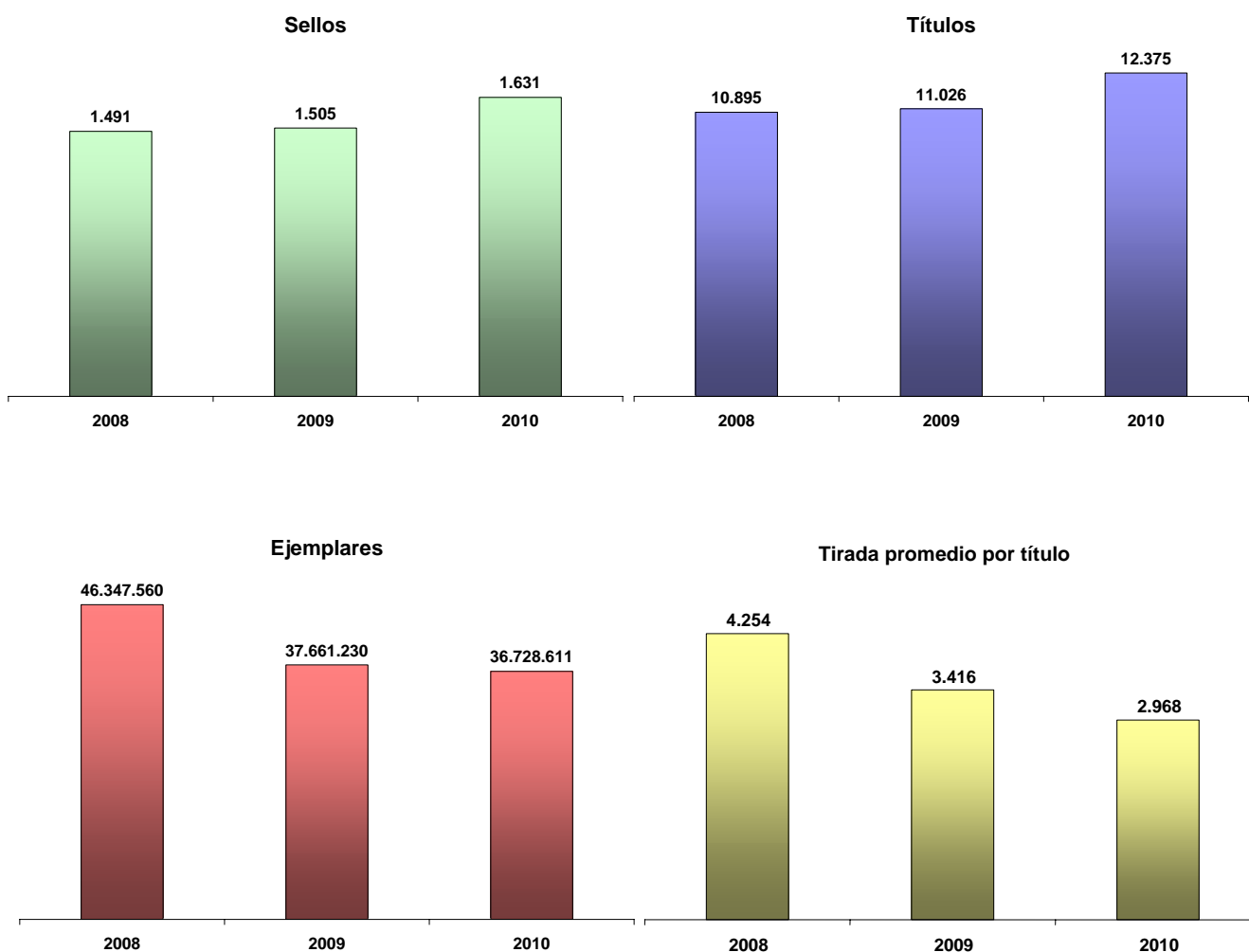
<sup>4</sup> Aunque cada caso merece un análisis particular, se asocian las novedades editoriales a un mayor riesgo de negocios, en comparación con las reimpresiones, que tendrían su éxito probado en el mercado. Por eso, las tiradas siempre son mayores en el segundo caso. Así, una mayor cantidad de lanzamientos de novedades indicaría que la industria editorial se desarrolla con confianza, mientras que cuando la disminución en los niveles es significativa, estarían tomándose decisiones más prudentes a costa de menores ganancias.

que no son de registro obligatorio en el ISBN), aumentaron tanto los títulos registrados (10,4%), como la cantidad de ejemplares producidos (3,4%).

Respecto a las **temáticas**, durante el primer semestre de 2010 la mayor cantidad de títulos editados perteneció a la categoría *Ficción y Literatura* -incluida la categoría *Literatura Infantil y Juvenil*- (38%), seguida por *Ciencias Sociales, Humanidades y Derecho* (24,5%), *Ciencias de la Salud, Exactas y Naturales; Técnica y Divulgación Científica* (8,0%). Si en cambio el ordenamiento se realiza por cantidad de ejemplares producidos, también fueron las obras de *Ficción y Literatura* las que resultaron de mayor tirada (40,1%). Le siguieron, la categoría *Textos y Educación* (13,6%) y *Ciencias Sociales, Humanidades y Derecho* (12,2%).

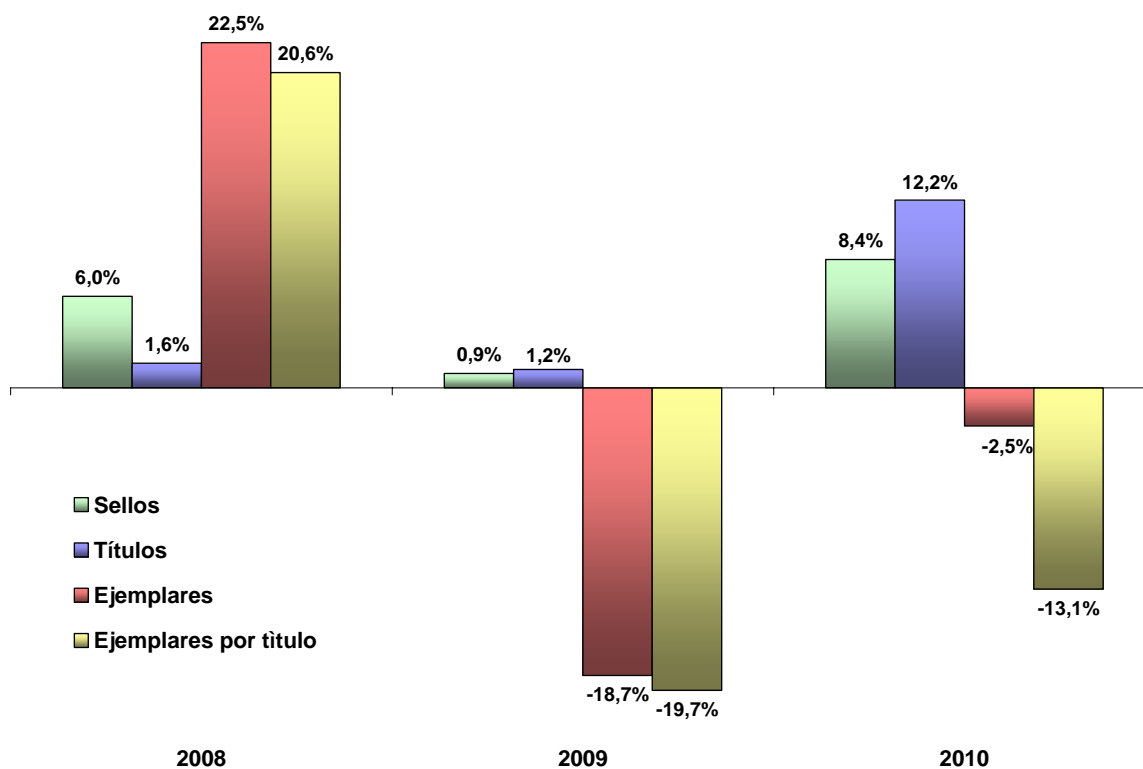
La **concentración geográfica** de la industria editorial es muy alta. De acuerdo con la información del primer semestre del año, el 66% de los títulos registrados junto con al menos el 76% de los ejemplares producidos fueron realizados a cuenta de editoriales, organismos o instituciones radicadas en la Ciudad de Buenos Aires. Junto a la Provincia de Buenos Aires (19%) casi concentraron la totalidad de la producción editorial del país.

**Gráfico B-1. Producción total de libros. Sellos, títulos, ejemplares y tirada promedio que registraron en el ISBN. Argentina. 1er.semestre. Años 2008/2010**



**Fuente:** CEDEM (Dirección General de Estadística y Censos, Ministerio de Hacienda GCBA), sobre la base de datos del registro ISBN, administrada por la Cámara Argentina del Libro (CAL).

**Gráfico B-2. Producción total de libros. Evolución de sellos, títulos, ejemplares y tirada promedio por título. Argentina. 1er.semestre. Años 2008/2010**



**Fuente:** CEDEM (Dirección General de Estadística y Censos, Ministerio de Hacienda GCBA), sobre la base de datos del registro ISBN, administrada por la Cámara Argentina del Libro (CAL).

### C. NÚCLEO EDITORIAL COMERCIAL

El Núcleo Editorial Comercial<sup>5</sup> (NEC) está compuesto por un conjunto de firmas que observaron una actividad permanente en el período 2007/2009. Este grupo de sellos, si bien está integrado por casi la cuarta parte del total que registraron títulos durante el primer semestre de 2010 (23,7%), contribuyó con cerca de la mitad de los títulos publicados (47,7%) y con 55,7% de los ejemplares producidos. En cuanto a su evolución reciente, entre enero y junio de 2010, el NEC no experimentó variaciones, respecto al primer semestre de 2009 en la cantidad de **títulos** editados, aunque declinó la cantidad de **ejemplares** (-2,5%), debido a la caída del promedio de **ejemplares por título** (-2,5%).

El 80,2% de los títulos y el 78,4% de los ejemplares producidos por el NEC correspondieron a las **novedades editoriales**, mientras que el resto fueron **reimpresiones**<sup>6</sup>. Respecto de las primeras -que son las más significativas para el mercado-, en la comparación con el primer semestre de 2009 tuvieron un aumento de 3,7% en la cantidad de títulos editados y otra del 10,4% en cuanto a la producción de ejemplares. En cambio,

<sup>5</sup> Corresponde a editoriales que publicaron al menos tres títulos en cada uno de los tres años previos (2007-2009) y cuya producción se comercializa fundamentalmente en librerías. Esta definición deja afuera a los libros publicados por diarios y revistas -cuyo principal canal de venta son los kioscos-, a las ediciones de autor, a las institucionales y del sector público y a las de editoriales sin una trayectoria sostenida en los años recientes.

<sup>6</sup> Cabe destacar que se presume que las reimpresiones estarían fuertemente subestimadas, debido a que su registro en el ISBN no es obligatorio.



las reimpressiones cayeron 12,6% en títulos y 31,5% en ejemplares. En un contexto donde hay señales de recuperación económica, las editoriales habrían optado por lanzar nuevos títulos, tomando los riesgos del caso.

Más de un tercio de los títulos correspondieron a una única **temática**: *Ficción y Literatura* (40,6%)<sup>7</sup>. Le siguieron *Ciencias Sociales, Humanidades y Derecho* (26,1%) y *Textos y Educación* (7,9%). Si el ordenamiento se realiza por cantidad de ejemplares producidos, los resultados muestran algunas diferencias significativas: aunque aparece primero *Ficción y Literatura* (47,5%), luego lo hace *Textos y Educación* (19,1%) y *Ciencias Sociales, Humanidades y Derecho* (15,4%).

Asimismo, las temáticas que presentaron la mayor cantidad de ejemplares promedio por título fueron: *Textos y Educación* (8.393 ejemplares por título), *Gastronomía y Costumbres* (5.213 ejemplares) y *Enciclopedias, diccionarios y Lingüística* (4.760 ejemplares). De todos modos, el promedio general de todas las publicaciones pertenecientes al NEC fue de 3.465 ejemplares por título, casi 17% superior a la tirada media de toda la producción registrada en el ISBN.

En el primer semestre de 2010, el 70,6% de los títulos registrados del NEC en el ISBN fueron de **autores de nacionalidad** argentina, junto con el 67,2% de la cantidad de ejemplares producidos. A los autores de origen europeo les correspondió el 15,8% y el 13,5%, respectivamente.

Según el **país de impresión**, el 91,2% de los títulos del NEC se produjeron industrialmente en la Argentina, lo que significó el 90,4% del total de los ejemplares producidos (en 2009, para este conjunto de sellos, había sido el 94,3% y el 91,0%, respectivamente). Los principales países extranjeros en los que se imprimen libros de edición argentina son, en orden de importancia China y México (entre ambos, concentran menos de 5% de los ejemplares).

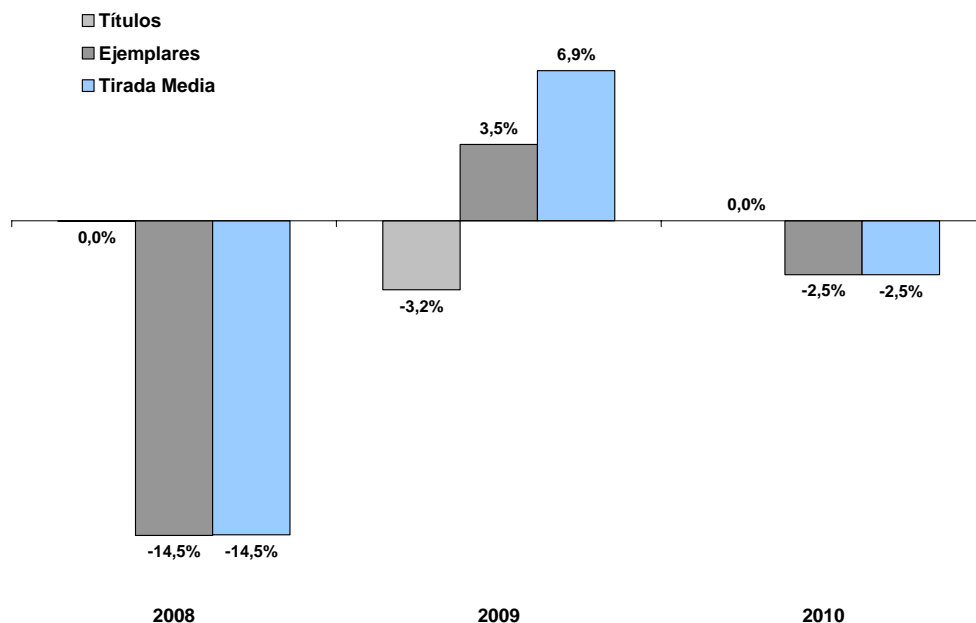
En cuanto a las **provincias de edición**, la inmensa mayoría de los ejemplares del NEC estuvo concentrada en la Ciudad de Buenos Aires (89,2%), seguida de lejos por la Provincia de Buenos Aires (8,6%). Al observarse la distribución geográfica de los títulos editados, adquieren cierto peso las provincias de Córdoba (4,3%) y Santa Fe (2,7%).

Por su parte, sólo el 14,7% de los títulos publicados utilizaron **papel de impresión** importado, que forma parte del 14,3% de la producción total de ejemplares. En cuanto a los soportes, el papel sigue siendo abrumadoramente mayoritario (99,2% de la tirada durante el primer semestre de 2010).

---

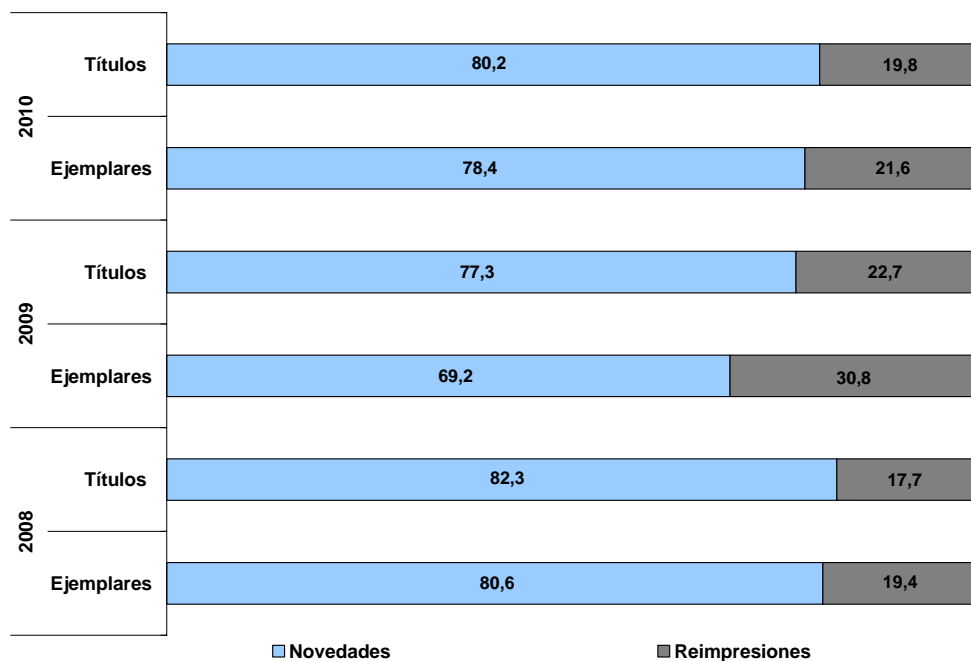
<sup>7</sup> Se encuentra sumada junto a la categoría *Infantil y Juvenil*.

**Gráfico C-1. Producción total de libros. Núcleo Editorial Comercial. Evolución de títulos, ejemplares y tirada media por título. Argentina. 1er.semestre. Años 2008/2010**



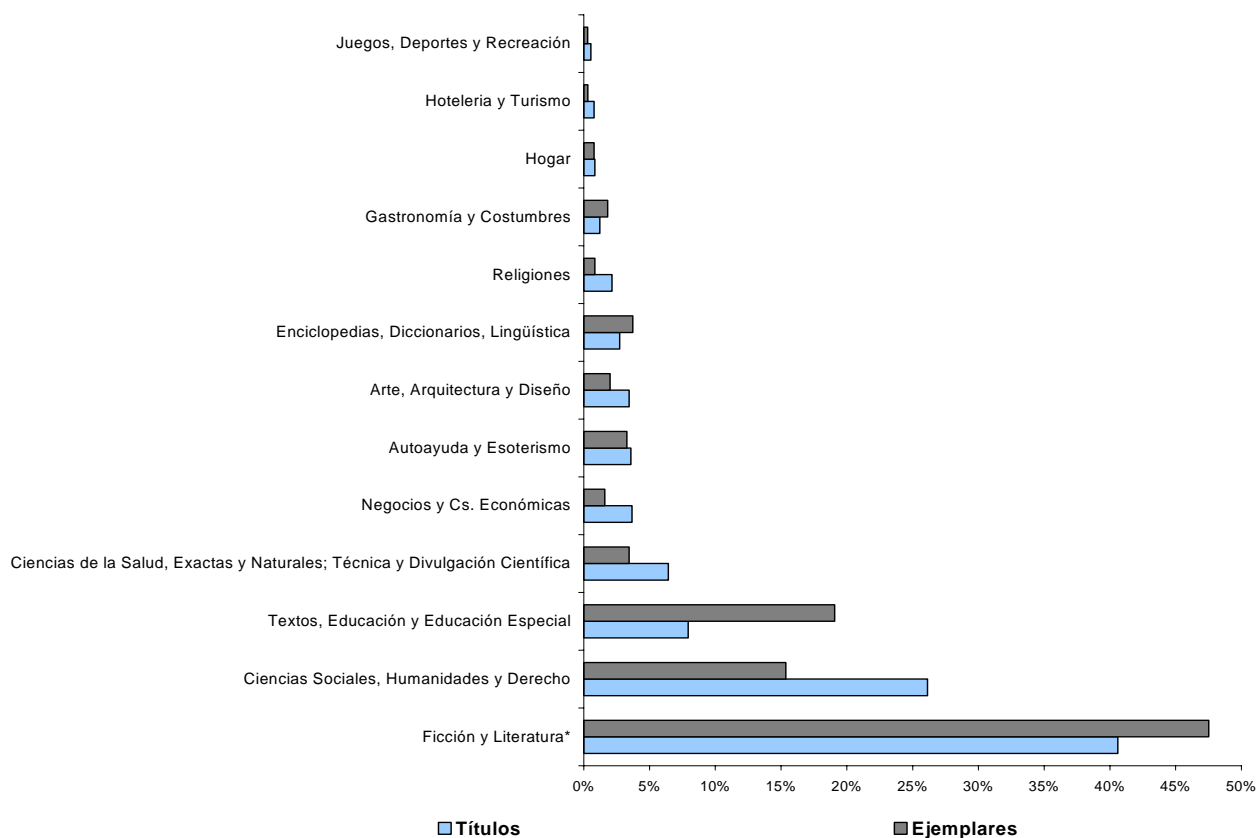
**Fuente:** CEDEM (Dirección General de Estadística y Censos, Ministerio de Hacienda GCBA), sobre la base de datos del registro ISBN, administrada por la Cámara Argentina del Libro (CAL).

**Gráfico C-2. Núcleo Editorial Comercial. Evolución de la distribución porcentual de Novedades y Reimpresiones. Argentina. 1er.semestre. Años 2008/2010**



**Fuente:** CEDEM (Dirección General de Estadística y Censos, Ministerio de Hacienda GCBA), sobre la base de datos del registro ISBN, administrada por la Cámara Argentina del Libro (CAL).

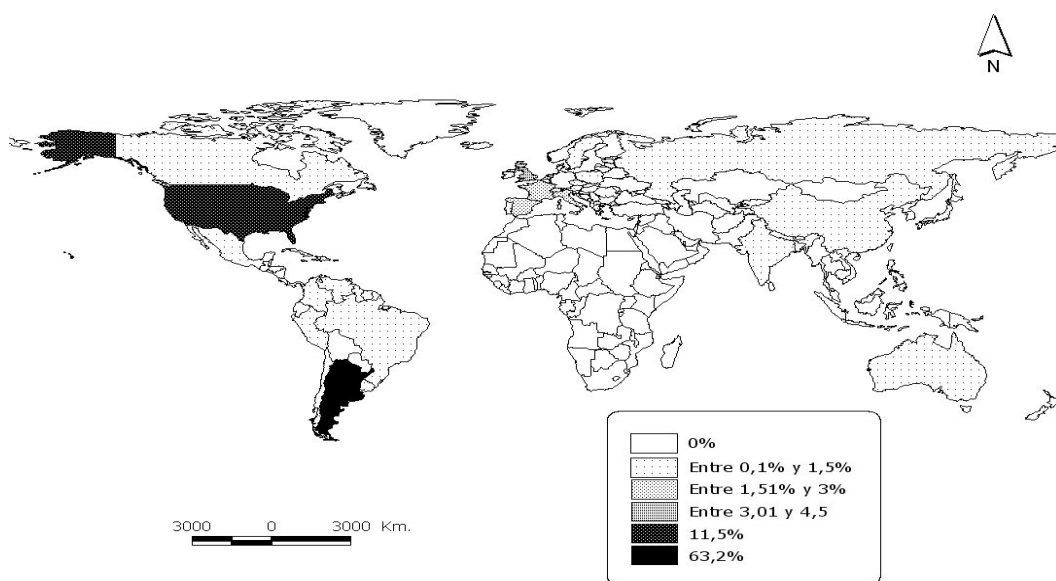
**Gráfico C-3. Núcleo Editorial Comercial. Distribución porcentual de Títulos y Ejemplares, según temática de las publicaciones. Argentina. 1er.semestre 2010**



\* Incluye a la categoría *Infantil y Juvenil*

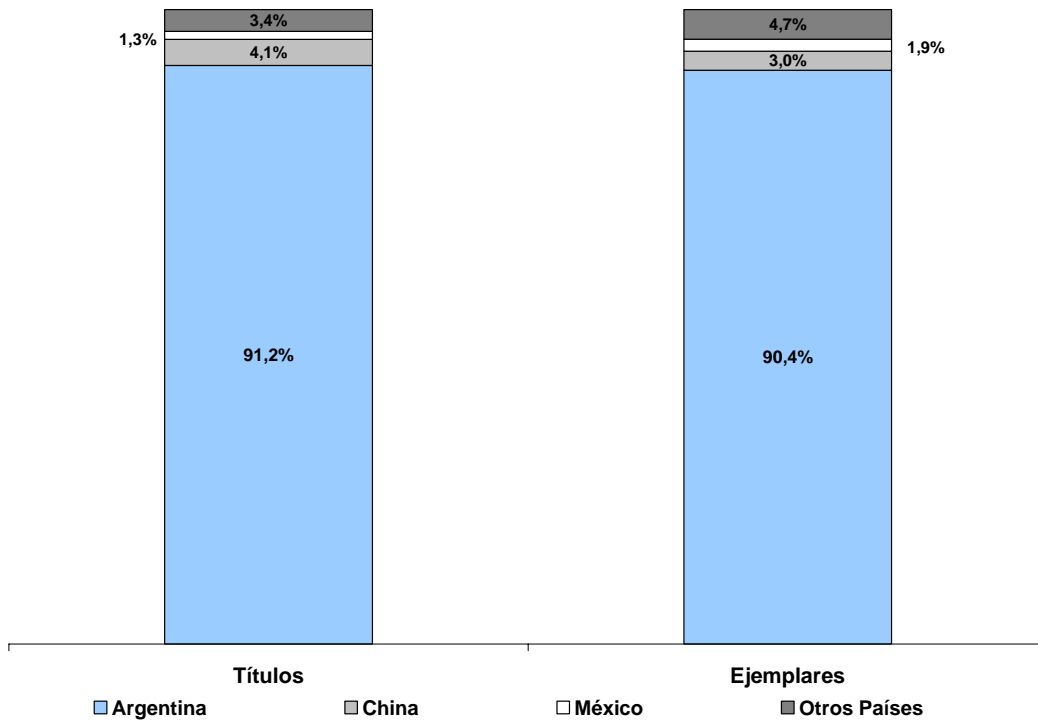
**Fuente:** CEDEM (Dirección General de Estadística y Censos, Ministerio de Hacienda GCBA), sobre la base de datos del registro ISBN, administrada por la Cámara Argentina del Libro (CAL).

**Gráfico C-4. Nacionalidad de los autores del Núcleo Comercial por cantidad de ejemplares producidos. Argentina. 1er.semestre 2010**



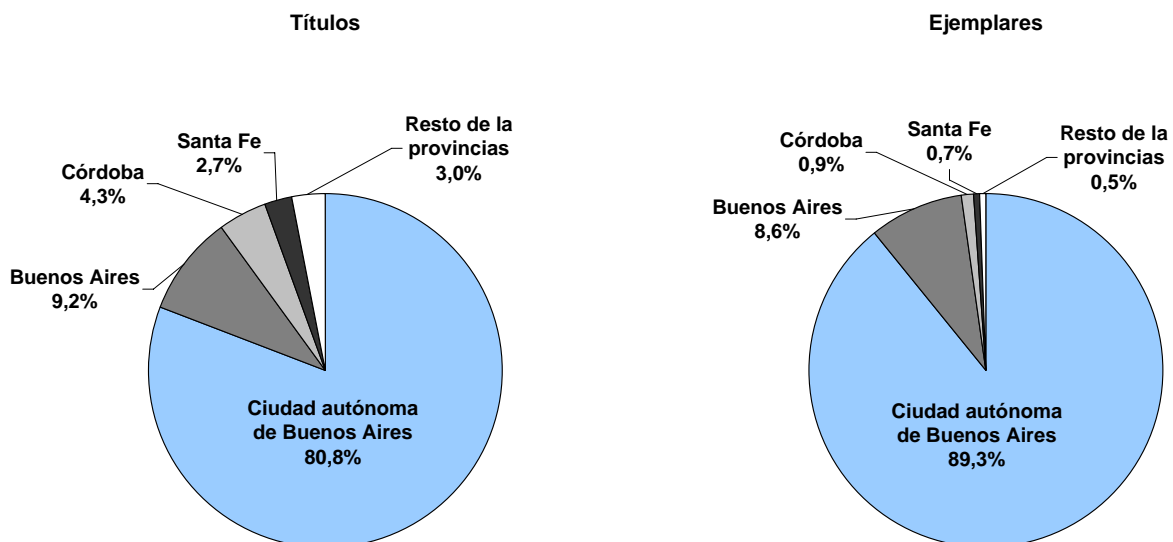
**Fuente:** CEDEM (Dirección General de Estadística y Censos, Ministerio de Hacienda GCBA), sobre la base de datos del registro ISBN, administrada por la Cámara Argentina del Libro (CAL).

**Gráfico C-5. Núcleo Editorial Comercial. Distribución de los títulos y ejemplares, según país de impresión de los libros. Argentina. 1er.semestre 2010**



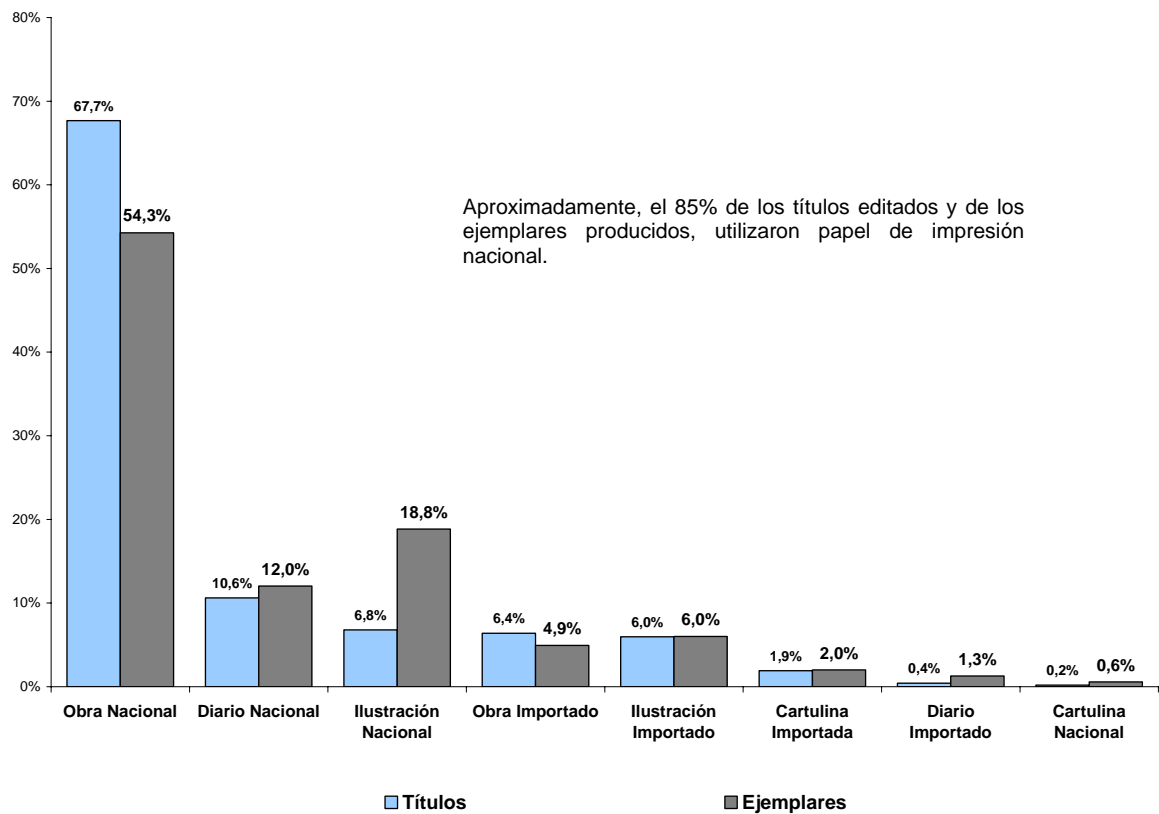
Fuente: CEDEM (Dirección General de Estadística y Censos, Ministerio de Hacienda GCBA), sobre la base de datos del registro ISBN, administrada por la Cámara Argentina del Libro (CAL).

**Gráfico C-6. Núcleo Editorial Comercial. Distribución porcentual de títulos y ejemplares, según provincias de edición. Argentina. 1er.semestre 2010**



Fuente: CEDEM (Dirección General de Estadística y Censos, Ministerio de Hacienda GCBA), sobre la base de datos del registro ISBN, administrada por la Cámara Argentina del Libro (CAL).

**Gráfico C-7. Núcleo Comercial Editorial. Distribución de títulos y ejemplares producidos, según tipo de papel utilizado. Argentina. 1er.semestre 2010**



**Fuente:** CEDEM (Dirección General de Estadística y Censos, Ministerio de Hacienda GCBA), sobre la base de datos del registro ISBN, administrada por la Cámara Argentina del Libro (CAL).

#### D. ALGUNAS COMPARACIONES ENTRE EL COMPORTAMIENTO DEL NÚCLEO EDITORIAL COMERCIAL Y EL RESTO DE LAS EDICIONES

Entre las editoriales contenidas en el Núcleo Editorial Comercial y el Resto de las Ediciones, hay diferencias sustanciales que justifican su distinción analítica en este informe. Si se separa el **NEC** del Resto de las Ediciones del ISBN, se puede observar claramente que la evolución de ambos conjuntos no es la misma. Durante el primer semestre de 2010, tanto para el total de registro ISBN como para el subconjunto de las editoriales comerciales, la **tirada total** de ejemplares se redujo 2,5% en comparación con los niveles de producción del primer semestre de 2009. Asimismo, la suba en la cantidad de **títulos editados** en el total del registro (12,2%) se debe al crecimiento del Resto de las Ediciones (26,4%), que sin embargo no pudo superar el nivel de producción de igual período de 2009, por haber reducido la **tirada promedio** por título en 24,3%. Para el NEC, los títulos se mantuvieron en el mismo nivel que durante el primer semestre de 2009, pero la cantidad de ejemplares y la tirada promedio se redujeron 2,5%.

Del mismo modo, durante el año 2009<sup>8</sup> en todo el ISBN, la cantidad de ejemplares producidos se redujo 9,4% respecto a 2008 (año record en cuanto a la producción de ejemplares). Dentro del Núcleo Editorial Comercial (que concentró entonces casi el 51,7% de los títulos y el 47% de los ejemplares), la producción de ejemplares resultó prácticamente igual que la de 2008 (-0,3%), por lo que fueron el Resto de las Ediciones las que

<sup>8</sup> Los datos de 2009 que se presentan en este informe son definitivos y presentan algunas diferencias con los anteriormente difundidos, que eran provisorios.

empujaron la producción por debajo del año anterior. En cuanto a los títulos publicados, la menor cantidad de registros en el ISBN (-1,3%), se debió a la baja en las editoriales del NEC, ya que publicaron cerca de 5% menos títulos que durante 2008.

Cabe aclarar que, en general, unos pocos sellos religiosos y ministerios y organismos oficiales son los que más influyen sobre la evolución de las variables que componen la totalidad de los registros del ISBN. Como se observa en el Cuadro D-1, si se separan los 10 títulos con mayores tiradas de ejemplares durante el primer semestre de 2010, tanto para el NEC como para el Resto de las Ediciones se aprecia que la mayor cantidad de ejemplares se deben a unas pocas ediciones que, en general, no ingresan al circuito comercial, porque no se venden o porque se distribuyen junto a las ediciones de los periódicos. Por ejemplo, los **10 títulos más editados** dentro del Resto de las Ediciones, representan el 14,0% de la producción de ejemplares dentro de ese grupo y el 6,2% del total del registro ISBN. Se incluyen en estos títulos algunas ediciones gubernamentales, como se describió al principio de este informe, y otras de carácter religioso (en este caso, de muy pocas páginas y de entrega gratuita pero con una importante tirada de ejemplares). En cambio para el NEC, se observa una producción menos concentrada. Los 10 títulos más editados representan el 7,2% de la producción dentro de ese conjunto de editoriales, mientras que respecto del total del registro ISBN son sólo el 4,0%.

En cuanto a las **novedades editoriales** fue el Resto de las Ediciones (21,1%) el subconjunto que motorizó la suba en la cantidad de títulos dentro del total de los registros (12,6%), ya que el NEC sólo creció 3,7% en cuanto a los títulos, aunque aumentó la producción de ejemplares 10,4%. El Resto de las Ediciones, en cambio, achicaron la producción de novedades cerca de 18%.

De acuerdo a las **provincias de edición**, mientras que para el Resto de las Ediciones, cerca del 52,5% de los títulos y el 60,3% de los ejemplares correspondientes se realizaron a cuenta de editoriales radicadas en la Ciudad de Buenos Aires, para el Núcleo Editorial Comercial, este porcentaje fue bastante más alto: 80,9% y 89,2%, respectivamente. Esto se puede explicar por la exclusión en el NEC de las publicaciones de organismos estatales. Los años anteriores a 2010, confirman un comportamiento similar para ambos conjuntos, exhibiendo en el NEC (en cuanto a la cantidad de títulos registrados, sobre todo), una concentración geográfica más alta que en el Resto de las Ediciones, mientras que la cantidad de ejemplares producidos suele variar, en este segundo grupo, debido a los casos de publicaciones excepcionales que precisamente se excluyen del NEC.

**Cuadro D-1. 10 Títulos con mayor cantidad de ejemplares producidos. Núcleo Comercial Editorial y Resto de las Ediciones. 1er.semestre 2010**

Nº	Títulos	Sellos	Tiradas	Temáticas
<b>Resto de las Editoriales</b>				
1	Himnario adventista	Asociación Casa Editora Sudamericana	700.000	Religiones
2	Tiempo de esperanza	Asociación Casa Editora Sudamericana	575.000	Religiones
3	Patrimonios históricos de la Argentina	Aguilar, Altea, Taurus, Alfaguara	200.000	Arte, Arquitectura y Diseño
4	Hemorroides la solución	Edición del Autor	200.000	Ciencias de la salud, exactas y naturales;...*
5	Electricidad y electrónica	Ministerio de Educación de la Nación	100.000	Ciencias de la salud, exactas y naturales;...*
6	Introducción a la representación molecular	Ministerio de Educación de la Nación	100.000	Textos y Educación
7	Introducción a la representación molecular	Ministerio de Educación de la Nación	100.000	Ciencias de la salud, exactas y naturales;...*
8	Bio-logía molecular, la logia desconocida	Ministerio de Educación de la Nación	100.000	Textos, Educación y educación especial
9	Funciones elementales para construir modelos matemáticos	Ministerio de Educación de la Nación	100.000	Ciencias de la salud, exactas y naturales;...*
10	Los números	Ministerio de Educación de la Nación	100.000	Ciencias de la salud, exactas y naturales;...*
<b>Núcleo Editorial Comercial</b>				
1	Diccionarios de la lengua española	Puerto de Palos	300.000	Enciclopedias, Diccionarios, Lingüística
2	Zipó, el dragón	Atlántida	185.000	Infantil y juvenil
3	El virreinato	Atlántida	165.000	Textos, Educación y educación especial
4	Voy, Ven y Vas, los tres vampiros	Atlántida	160.000	Infantil y juvenil
5	Calcetín, el monstruo del ropero	Atlántida	135.000	Infantil y juvenil
6	Invasiones inglesas	Atlántida	130.000	Textos, Educación y educación especial
7	Ofidia, la bruja maestra	Atlántida	110.000	Infantil y juvenil
8	Aitor, el gigante	Atlántida	100.000	Infantil y juvenil
9	25 de mayo I	Atlántida	90.000	Textos, Educación y educación especial
10	25 de mayo II	Atlántida	90.000	Textos, Educación y educación especial

\*La categoría completa es Ciencias de la Salud, Exactas y Naturales; Técnica y Divulgación Científica

**Fuente:** CEDEM (Dirección General de Estadística y Censos, Ministerio de Hacienda GCBA), sobre la base de datos del registro ISBN, administrada por la Cámara Argentina del Libro (CAL).

E. CUADROS ANEXOS

Cuadro E-1. Fichas registradas en el ISBN y variación interanual (%). Argentina y Ciudad de Buenos Aires. Años 2001/2010

Período	Total del registro			Ciudad de Buenos Aires			Participación de Ciudad de Buenos Aires en el total del ISBN	
	Cantidad			Cantidad			%	
	Títulos	Ejemplares	Tirada media	Títulos	Ejemplares	Tirada media	Títulos	Ejemplares
<b>2001</b>	<b>13.428</b>	<b>59.008.384</b>	<b>4.394</b>					
<b>2002</b>	<b>10.302</b>	<b>33.739.568</b>	<b>3.275</b>					
<b>2003</b>	<b>14.356</b>	<b>38.096.586</b>	<b>2.654</b>					
<b>2004</b>	<b>18.779</b>	<b>55.911.733</b>	<b>2.977</b>					
<b>2005</b>	<b>21.319</b>	<b>75.048.601</b>	<b>3.520</b>					
<b>2006</b>	<b>24.014</b>	<b>91.213.419</b>	<b>3.798</b>					
<b>2007</b>	<b>23.489</b>	<b>82.662.484</b>	<b>3.519</b>	<b>16.093</b>	<b>65.665.106</b>	<b>4.080</b>	<b>68,5</b>	<b>79,4</b>
<b>2008</b>	<b>22.904</b>	<b>97.091.469</b>	<b>4.239</b>	<b>15.393</b>	<b>81.782.973</b>	<b>5.313</b>	<b>67,2</b>	<b>84,2</b>
<b>2009</b>	<b>22.599</b>	<b>87.964.328</b>	<b>3.892</b>	<b>14.508</b>	<b>61.473.574</b>	<b>4.237</b>	<b>64,2</b>	<b>69,9</b>
Trimestre I	4.949	18.813.225	3.801	3.357	16.040.970	4.778	67,8	85,3
Trimestre II	6.077	18.848.005	3.102	3.902	15.732.461	4.032	64,2	83,5
Trimestre III	5.245	29.180.338	5.563	3.300	13.443.021	4.074	62,9	46,1
Trimestre IV	6.328	21.122.760	3.338	3.949	16.257.122	4.117	62,4	77,0
<b>2010</b>	<b>12.375</b>	<b>36.728.611</b>	<b>2.968</b>	<b>8.167</b>	<b>28.067.247</b>	<b>3.437</b>	<b>66,0</b>	<b>76,4</b>
Trimestre I	5.557	17.188.957	3.093	3.809	14.099.612	3.702	<b>68,5</b>	<b>82,0</b>
Trimestre II	6.818	19.539.654	2.866	4.358	13.967.635	3.205	<b>63,9</b>	<b>71,5</b>
<b>Variación interanual (%)</b>								
<b>2002</b>	<b>-23,3</b>	<b>-42,8</b>	<b>-25,5</b>					
<b>2003</b>	<b>39,4</b>	<b>12,9</b>	<b>-19,0</b>					
<b>2004</b>	<b>30,8</b>	<b>46,8</b>	<b>12,2</b>					
<b>2005</b>	<b>13,5</b>	<b>34,2</b>	<b>18,2</b>					
<b>2006</b>	<b>12,6</b>	<b>21,5</b>	<b>7,9</b>					
<b>2007</b>	<b>-2,2</b>	<b>-9,4</b>	<b>-7,4</b>					
<b>2008</b>	<b>-2,5</b>	<b>17,5</b>	<b>20,5</b>	<b>-4,3</b>	<b>24,5</b>	<b>30,2</b>	<b>-1,9</b>	<b>6,0</b>
<b>2009</b>	<b>-1,3</b>	<b>-9,4</b>	<b>-8,2</b>	<b>-5,7</b>	<b>-24,8</b>	<b>-20,2</b>	<b>-4,5</b>	<b>-17,0</b>
Trimestre I	0,8	-5,7	-6,5	-3,1	-5,0	-2,0	-3,9	0,8
Trimestre II	1,5	-28,6	-29,6	-6,5	-33,3	-28,7	-7,9	-6,7
Trimestre III	-10,3	20,4	34,2	-12,9	-37,7	-28,0	-2,9	-47,9
Trimestre IV	2,7	-20,3	-22,4	-0,4	-18,2	-17,9	-3,0	2,6
<b>2010</b>	<b>12,2</b>	<b>-2,5</b>	<b>-14,0</b>	<b>12,5</b>	<b>-11,7</b>	<b>-21,9</b>	<b>0,0</b>	<b>-9,4</b>
Trimestre I	12,3	-8,6	-18,6	13,5	-12,1	-22,5	1,1	-3,8
Trimestre II	12,2	3,7	-7,6	11,7	-11,2	-20,5	-0,5	-14,4

Fuente: CEDEM (Dirección General de Estadística y Censos, Ministerio de Hacienda GCBA), sobre la base de datos del registro ISBN, administrada por la Cámara Argentina del Libro (CAL).



**Cuadro E-2. Fichas registradas por el Núcleo de Editoriales Comerciales en el ISBN y variación interanual (%). Argentina y Ciudad de Buenos Aires. Años 2008/2010**

Período	Total del NEC			NEC Ciudad de Buenos Aires			Participación de Ciudad de Buenos Aires en el total del NEC	
	Cantidad			Cantidad			%	
	Títulos	Ejemplares	Tirada media	Títulos	Ejemplares	Tirada media	Títulos	Ejemplares
<b>2008</b>	<b>12.313</b>	<b>41.466.102</b>	<b>3.368</b>	<b>9.872</b>	<b>36.451.862</b>	<b>3.692</b>	<b>80,2</b>	<b>87,9</b>
Trimestre I	2.952	9.584.894	3.247	2.364	8.035.999	3.399	80,1	83,8
Trimestre II	3.149	10.692.466	3.396	2.618	9.962.816	3.806	83,1	93,2
Trimestre III	3.124	11.107.824	3.556	2.503	10.229.116	4.087	80,1	92,1
Trimestre IV	3.088	10.080.918	3.265	2.387	8.223.931	3.445	77,3	81,6
<b>2009</b>	<b>11.684</b>	<b>41.325.266</b>	<b>3.537</b>	<b>9.367</b>	<b>35.729.246</b>	<b>3.814</b>	<b>80,2</b>	<b>86,5</b>
Trimestre I	2.869	11.215.958	3.909	2.335	9.870.498	4.227	81,4	88,0
Trimestre II	3.038	9.773.540	3.217	2.480	8.788.305	3.544	81,6	89,9
Trimestre III	2.587	8.332.596	3.221	2.101	7.525.966	3.582	81,2	90,3
Trimestre IV	3.190	12.003.172	3.763	2.451	9.544.477	3.894	76,8	79,5
<b>2010</b>	<b>5.907</b>	<b>20.468.247</b>	<b>3.465</b>	<b>4.771</b>	<b>18.264.281</b>	<b>3.828</b>	<b>80,8</b>	<b>89,2</b>
Trimestre I	2.826	10.118.167	3.580	2.316	9.002.296	3.887	82,0	89,0
Trimestre II	3.081	10.350.080	3.359	2.455	9.261.985	3.773	79,7	89,5
<b>Variación interanual (%)</b>								
<b>2009</b>	<b>-5,1</b>	<b>-0,3</b>	<b>5,0</b>	<b>-5,1</b>	<b>-2,0</b>	<b>3,3</b>	<b>0,0</b>	<b>-1,6</b>
Trimestre I	-2,8	17,0	20,4	-1,2	22,8	24,4	1,6	5,0
Trimestre II	-3,5	-8,6	-5,3	-5,3	-11,8	-6,9	-1,8	-3,5
Trimestre III	-17,2	-25,0	-9,4	-16,1	-26,4	-12,3	1,4	-1,9
Trimestre IV	3,3	19,1	15,3	2,7	16,1	13,0	-0,6	-2,5
<b>2010</b>	<b>0,0</b>	<b>-2,5</b>	<b>-2,5</b>	<b>-0,9</b>	<b>-2,1</b>	<b>-1,5</b>	<b>-0,9</b>	<b>0,3</b>
Trimestre I	-1,5	-9,8	-8,4	-0,8	-8,8	-8,0	0,7	1,1
Trimestre II	1,4	5,9	4,4	-1,0	5,4	6,5	-2,4	-0,5

**Fuente:** CEDEM (Dirección General de Estadística y Censos, Ministerio de Hacienda GCBA), sobre la base de datos del registro ISBN, administrada por la Cámara Argentina del Libro (CAL).

**Cuadro E-3. Fichas registradas en el ISBN por la totalidad de los agentes y por el NEC, y variación interanual (%). Argentina. Años 2007/2010**

Período	Total del registro			Total del NEC			Participación del NEC en el total del ISBN	
	Cantidad			Cantidad			%	
	Títulos	Ejemplares	Tirada media	Títulos	Ejemplares	Tirada media	Títulos	Ejemplares
<b>2007</b>	<b>23.489</b>	<b>82.662.484</b>	<b>3.519</b>	<b>12.796</b>	<b>44.374.700</b>	<b>3.468</b>	<b>54,5%</b>	<b>53,7%</b>
Trimestre I	5.008	18.009.981	3.596	2.897	11.534.503	3.982	57,8%	64,0%
Trimestre II	5.714	19.826.038	3.470	3.206	12.178.779	3.799	56,1%	61,4%
Trimestre III	6.346	21.623.315	3.407	3.338	10.234.642	3.066	52,6%	47,3%
Trimestre IV	6.421	23.203.150	3.614	3.355	10.426.776	3.108	52,3%	44,9%
<b>2008</b>	<b>22.904</b>	<b>97.091.469</b>	<b>4.239</b>	<b>12.313</b>	<b>41.466.102</b>	<b>3.368</b>	<b>53,8%</b>	<b>42,7%</b>
Trimestre I	4.908	19.960.955	4.067	2.952	9.584.894	3.247	60,1%	48,0%
Trimestre II	5.987	26.386.605	4.407	3.149	10.692.466	3.396	52,6%	40,5%
Trimestre III	5.847	24.238.182	4.145	3.124	11.107.824	3.556	53,4%	45,8%
Trimestre IV	6.162	26.505.727	4.301	3.088	10.080.918	3.265	50,1%	38,0%
<b>2009</b>	<b>22.599</b>	<b>87.964.328</b>	<b>3.892</b>	<b>11.684</b>	<b>41.325.266</b>	<b>3.537</b>	<b>51,7%</b>	<b>47,0%</b>
Trimestre I	4.949	18.813.225	3.801	2.869	11.215.958	3.909	58,0%	59,6%
Trimestre II	6.077	18.848.005	3.102	3.038	9.773.540	3.217	50,0%	51,9%
Trimestre III	5.245	29.180.338	5.563	2.587	8.332.596	3.221	49,3%	28,6%
Trimestre IV	6.328	21.122.760	3.338	3.190	12.003.172	3.763	50,4%	56,8%
<b>2010</b>	<b>12.375</b>	<b>36.728.611</b>	<b>2.968</b>	<b>5.907</b>	<b>20.468.247</b>	<b>3.465</b>	<b>47,7%</b>	<b>55,7%</b>
Trimestre I	5.557	17.188.957	3.093	2.826	10.118.167	3.580	50,9%	58,9%
Trimestre II	6.818	19.539.654	2.866	3.081	10.350.080	3.359	45,2%	53,0%
<b>Variación Interanual</b>								
<b>2008</b>	<b>-2,5%</b>	<b>17,5%</b>	<b>20,5%</b>	<b>-3,8%</b>	<b>-6,6%</b>	<b>-2,9%</b>	<b>-1,3%</b>	<b>-20,4%</b>
Trimestre I	-2,0%	10,8%	13,1%	1,9%	-16,9%	-18,5%	4,0%	-25,0%
Trimestre II	4,8%	33,1%	27,0%	-1,8%	-12,2%	-10,6%	-6,3%	-34,0%
Trimestre III	-7,9%	12,1%	21,7%	-6,4%	8,5%	16,0%	1,6%	-3,2%
Trimestre IV	-4,0%	14,2%	19,0%	-8,0%	-3,3%	5,0%	-4,1%	-15,4%
<b>2009</b>	<b>-1,3%</b>	<b>-9,4%</b>	<b>-8,2%</b>	<b>-5,1%</b>	<b>-0,3%</b>	<b>5,0%</b>	<b>-3,8%</b>	<b>10,0%</b>
Trimestre I	0,8%	-5,7%	-6,5%	-2,8%	17,0%	20,4%	-3,6%	24,2%
Trimestre II	1,5%	-28,6%	-29,6%	-3,5%	-8,6%	-5,3%	-5,0%	28,0%
Trimestre III	-10,3%	20,4%	34,2%	-17,2%	-25,0%	-9,4%	-7,7%	-37,7%
Trimestre IV	2,7%	-20,3%	-22,4%	3,3%	19,1%	15,3%	0,6%	49,4%
<b>2010</b>	<b>12,2%</b>	<b>-2,5%</b>	<b>13,1%</b>	<b>0,0%</b>	<b>-2,5%</b>	<b>-2,5%</b>	<b>-11,6%</b>	<b>0,0%</b>
Trimestre I	12,3%	-8,6%	-18,6%	-1,5%	-9,8%	-8,4%	-12,3%	-1,3%
Trimestre II	12,2%	3,7%	-7,6%	1,4%	5,9%	4,4%	-9,6%	2,2%

**Fuente:** CEDEM (Dirección General de Estadística y Censos, Ministerio de Hacienda GCBA), sobre la base de datos del registro ISBN, administrada por la Cámara Argentina del Libro (CAL).



CÁMARA ARGENTINA DEL LIBRO



Centro de Estudios para el  
Desarrollo Económico  
Metropolitano



Ministerio de Hacienda



Buenos Aires Ciudad