



IPCBA. Octubre de 2013

Noviembre de 2013



Informe
de resultados **602**

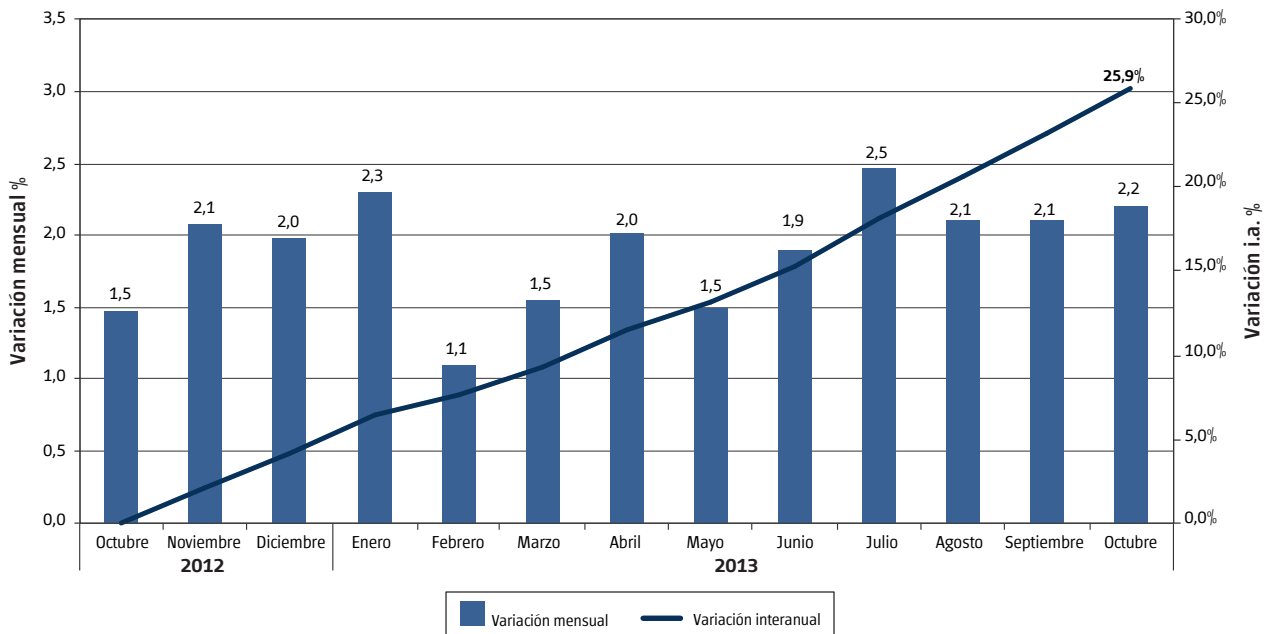
“2013 - Año Internacional de la Estadística”

IPCBA. Octubre 2013¹

En octubre el Nivel general del IPCBA registró un alza mensual de 2,2%, variación que se ubicó por encima del registro de un año atrás. De esta forma, los primeros

diez meses del año acumularon un incremento de 20,9%, verificándose una aceleración en el ritmo de aumento interanual (i.a.) hasta 25,9%.

Gráfico 1 IPCBA. Variación mensual e interanual del Nivel general. Octubre de 2012/2013.



Fuente: Dirección General de Estadística y Censos (Ministerio de Hacienda GCBA).

1. Bienes y servicios²

Analizando la evolución de los precios por Bienes y Servicios, en el décimo mes del año los Bienes (2,6%) volvieron a aumentar por encima de los Servicios (1,9%). En el alza mensual de los primeros incidieron mayormente las subas en los precios de los alimentos y bebidas, la indumentaria y los cigarrillos; mientras que los Servicios reflejaron los

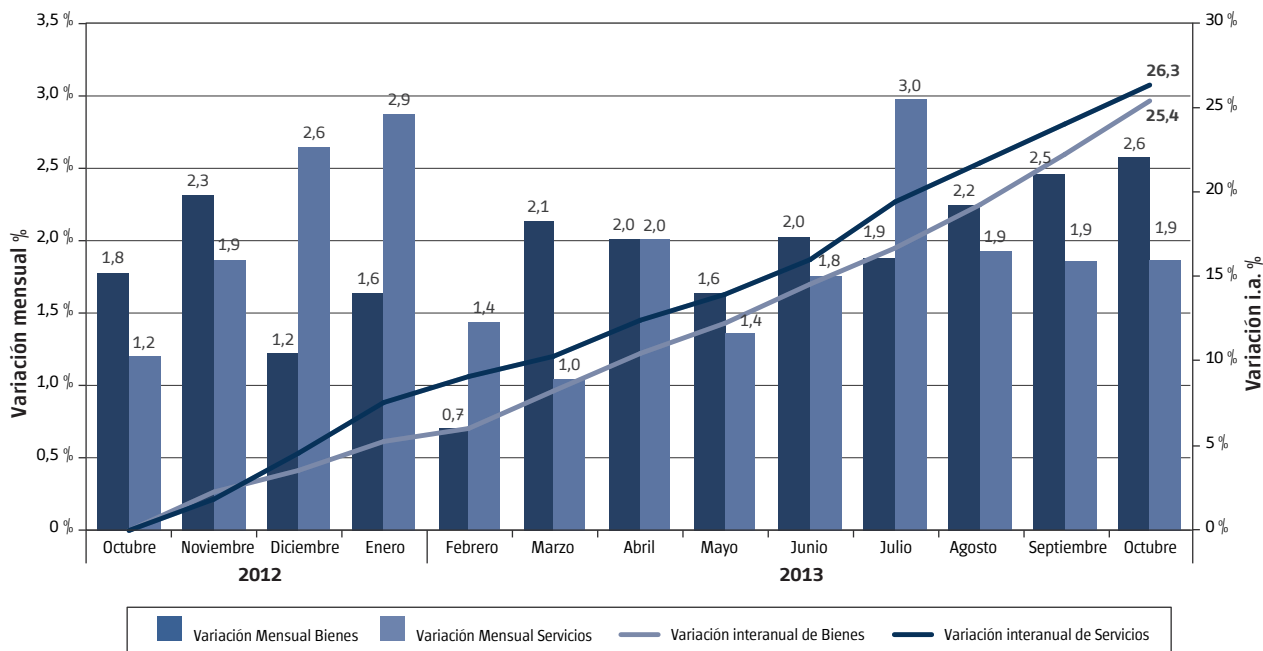
aumentos en la comida fuera del hogar, los servicios relacionados con la salud y el turismo y la entrada en vigencia de la nueva tarifa del taxi a partir del 20 de octubre.

En términos interanuales, tanto los Bienes como los Servicios aceleraron su ritmo de aumento por encima del alza del mes previo, hasta 25,4% i.a. y 26,3% i.a., respectivamente.

¹ Datos provisorios.

² Ver Cuadro 2, 4 y 5 del Anexo.

Gráfico 2 IPCBA. Variación mensual e interanual de Bienes y Servicios. Octubre 2012/2013.



Fuente: Dirección General de Estadística y Censos (Ministerio de Hacienda GCBA).

2. Divisiones

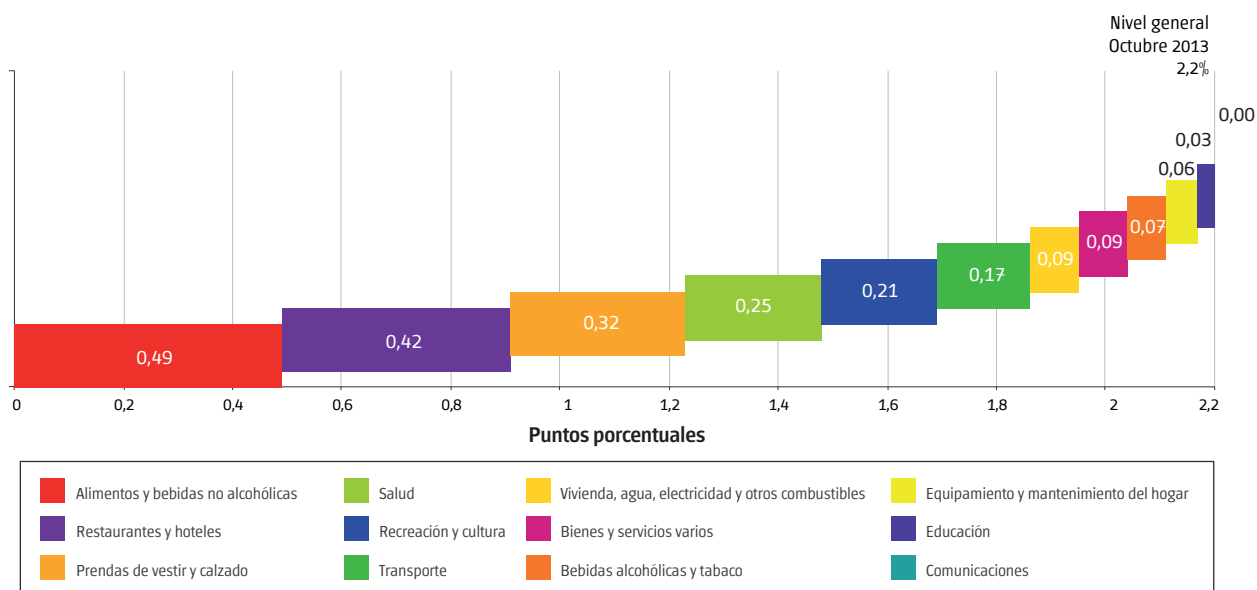
2.1 Variaciones mensuales e incidencia³

El aumento del Nivel general de los precios en octubre estuvo explicado principalmente por el alza de los Alimentos y bebidas no alcohólicas, que en promedio subieron 2,7%, con una incidencia de 0,49 puntos porcentuales

(p.p.). Dentro de esta división las subas mensuales más significativas se observaron en las verduras frescas; en las carnes y derivados, reflejando el encarecimiento del pollo; y en los productos de panificación, al continuar el traslado del aumento en el precio del trigo local.

³ Ver Cuadro 1 y 3 del Anexo.

Gráfico 3 IPCBA. Incidencia mensual por división. Octubre de 2013



Fuente: Dirección General de Estadística y Censos (Ministerio de Hacienda GCBA).

Otro aporte significativo al alza mensual del Nivel general fue el de la división Restaurantes y hoteles, cuyos precios se elevaron 3,9% en el mes y tuvieron una incidencia de 0,42 p.p., respondiendo principalmente a las subas en los precios de la comida fuera del hogar.

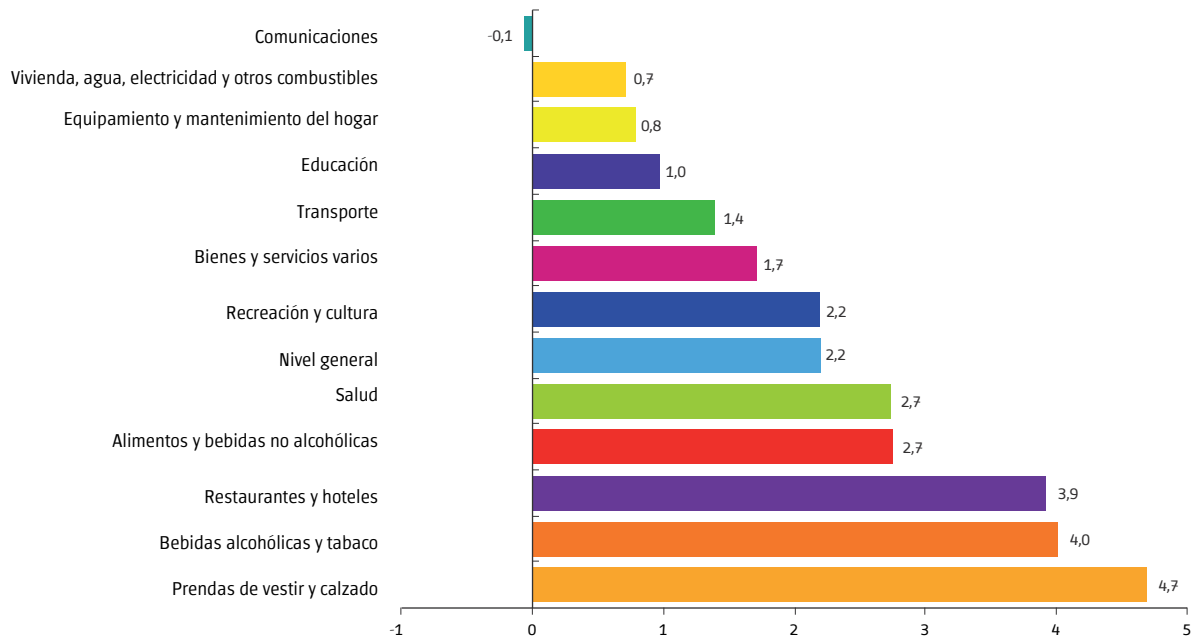
Le siguió en importancia la división Prendas de vestir y calzado, que con una variación mensual de 4,7% contribuyó con 0,32 p.p., al continuar la entrada de la colección de indumentaria de la nueva temporada.

Por su parte, el aumento de 2,7% en Salud, con una incidencia de 0,25 p.p., respondió a incrementos en los servicios médicos para pacientes externos y en las cuotas de las empresas de medicina prepaga.

En tanto, la división Recreación y cultura, cuya incidencia fue 0,21 p.p., experimentó una variación de 2,2% mensual, reflejando de aumentos en los paquetes turísticos por el fin de semana largo, a los que se sumaron alzas en los precios de los diarios y revistas, en los artículos y alimentos para mascotas, y en los equipos de audio, video y computación.

La división Transporte aumentó 1,4%, incidiendo 0,17 p.p., debido principalmente a la entrada en vigencia de la nueva tarifa de taxi, que implicó un alza de 10% respecto a la anterior. También se verificaron aumentos en los servicios de reparación del automóvil y sus repuestos, en los lubricantes y en los pasajes de ómnibus de media distancia.

Gráfico 4 IPCBA. Variaciones mensuales. Octubre de 2013



Fuente: Dirección General de Estadística y Censos (Ministerio de Hacienda GCBA).

El resto de las divisiones, con excepción de Comunicaciones, también verificaron subas pero con una incidencia menor en la variación del Nivel general. En particular, la división Comunicaciones se retrajo 0,1% respecto de septiembre, al verificarse caídas en los precios de los equipos de telefonía.

El aumento de la división Bienes y servicios varios (1,7%) respondió a incrementos en los seguros relacionados con los vehículos automotores, en los artículos de tocador, de relojería y de marroquinería.

La división Vivienda, agua, electricidad y otros combustibles (0,7%) sintetizó subas en los alquileres y en los materiales y servicios para la reparación de la vivienda.

En Bebidas alcohólicas y tabaco (4,0%) incidió la entrada en vigencia hacia fines del mes pasado de las nuevas listas de precios para los cigarrillos de las principales empresas tabacaleras del país, junto con aumentos en los precios de la cerveza.

Por su parte, Equipamiento y mantenimiento del hogar (0,8%) reflejó las alzas en los productos de limpieza, en los muebles y accesorios, en los electrodomésticos, en los artículos textiles para el hogar y en la vajilla y utensilios para la cocina.

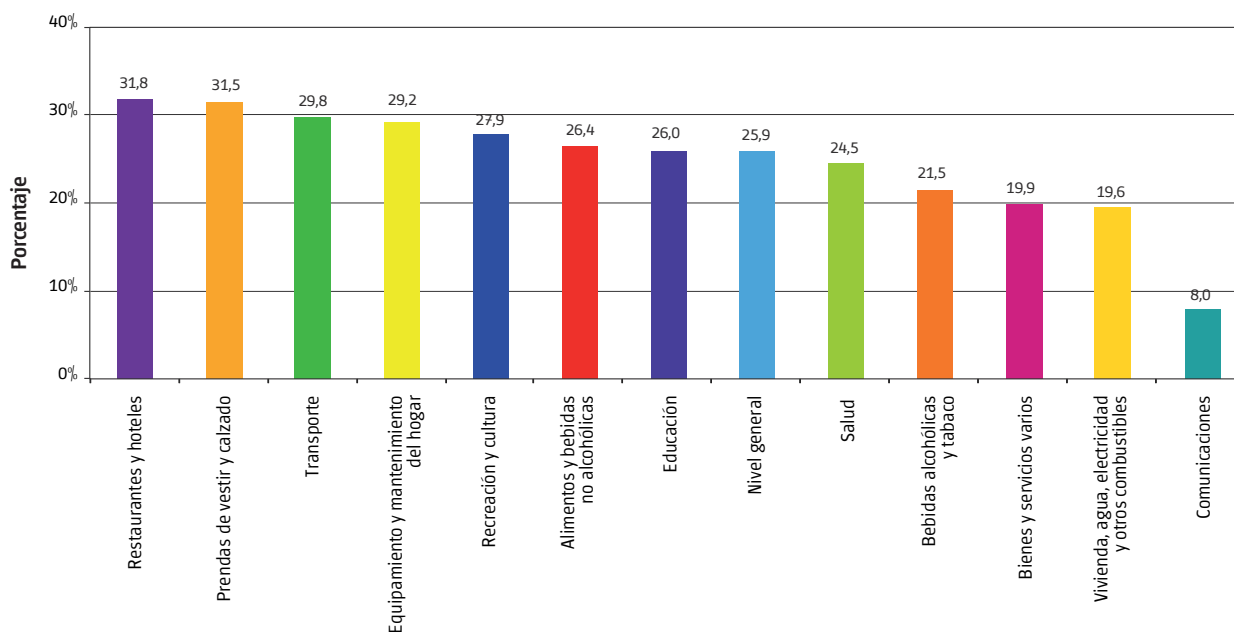
Por último, en los servicios educativos (1,0%) impactaron los ajustes en las cuotas de cursos enmarcados en la educación no formal.

2.2 Variaciones interanuales⁴

En términos interanuales, la división que acumuló el mayor aumento fue Restaurantes y hoteles con un alza de 31,8% i.a., respondiendo en primer lugar a la evolución de la comida fuera del hogar que acumuló un incremento de 33,4% i.a. Luego se ubicaron Prendas de vestir y calzado

(31,5% i.a.), Transporte (29,8% i.a.), Equipamiento y mantenimiento del hogar (29,2% i.a.) y Recreación y cultura (27,9% i.a.). Asimismo la división Alimentos y bebidas no alcohólicas, acumuló un aumento interanual de 26,4%, y Educación registró un incremento de 26,0% i.a. El resto de las divisiones acumularon incrementos inferiores al del Nivel general (25,9% i.a.).

Gráfico 5 IPCBA. Variaciones interanuales. Octubre de 2013



Fuente: Dirección General de Estadística y Censos (Ministerio de Hacienda GCBA).

Por otra parte, la división que más incidió en el Nivel general fue Alimentos y bebidas no alcohólicas, explicando el 18,1% de la variación interanual. Le siguieron en importancia las divisiones Transporte, Restaurantes y hoteles, Recreación y cultura, Vivienda, agua electricidad y otros combustibles, que en conjunto con Alimentos y bebidas no alcohólicas explicaron el 64,3% del alza interanual de la canasta.

3. Productos estacionales, regulados y resto IPCBA⁵

Resulta interesante analizar el IPCBA de acuerdo a tres grandes agrupaciones: Estacionales, Regulados y Resto IPCBA⁶. De esta manera se intenta aislar del cálculo las variaciones atribuibles a cuestiones estacionales y aquellas que responden a cuestiones administrativas y de política.

En octubre, los bienes y servicios Estacionales fueron los que más aumentaron, al registrar un alza mensual de 5,1%, producto del encarecimiento de las verduras y, en menor medida, de las frutas, particularmente los cítricos y la manzana. Asimismo, se verificaron aumentos en las prendas de vestir y en servicios turísticos.

La agrupación Regulados tuvo un aumento de 1,4% en el mes, como consecuencia de los ajustes en la tarifa del taxi y en los precios de los cigarrillos.

Por último, el Resto IPCBA subió 2,0%, ligeramente por debajo del incremento del Nivel general del índice (2,2%).

En términos interanuales, tanto los ítems Estacionales como el IPCBA Resto se aceleraron hasta 35,8% i.a. y 25,1% i.a., respectivamente, mientras que los Regulados se mantuvieron relativamente estables en 23,1% i.a., constituyendo la agrupación de bienes y servicios que acumularon las menores subas en el último año.

4. Precios medios

En los Cuadros 6 y 7 del Anexo se presentan los precios medios relevados de una selección de bienes y servicio que conforman la canasta del ipcba.

4 Ver Cuadro 1 del Anexo.

5 Esta clasificación es similar a la utilizada por el INDEC en el IPC GBA.

6 La categoría Resto IPCBA es una subcanasta que mide la variación de precios de bienes y servicios que no tienen comportamiento estacional ni están sujetos a regulación, siendo un proxy de la inflación subyacente o también denominada inflación núcleo.

Anexo

Cuadro 1 IPCBA según divisiones de la canasta. Índice y variación porcentual respecto del mes anterior, acumulado anual e interanual.

Nivel General y divisiones	Ponderación por división	Índice ¹		Variación porcentual		
		Octubre 2013*	Septiembre 2013	Respecto del mes anterior	Acumulado Anual	Interanual
Nivel General		148,11	144,92	2,2	20,9	25,9
1 Alimentos y bebidas no alcohólicas	17,1%	154,39	150,27	2,7	21,6	26,4
2 Bebidas alcohólicas y tabaco	1,9%	141,56	136,09	4,0	18,6	21,5
3 Prendas de vestir y calzado	6,9%	151,41	144,62	4,7	25,1	31,5
4 Vivienda, agua, electricidad y otros combustibles	12,5%	144,04	143,03	0,7	15,3	19,6
5 Equipamiento y mantenimiento del hogar	7,7%	147,67	146,51	0,8	16,5	29,2
6 Salud	9,7%	140,89	137,15	2,7	19,4	24,5
7 Transporte	11,9%	149,15	147,11	1,4	22,5	29,8
8 Comunicaciones	3,9%	118,35	118,43	-0,1	8,1	8,0
9 Recreación y cultura	9,5%	152,16	148,89	2,2	23,3	27,9
10 Educación	3,3%	150,14	148,69	1,0	26,1	26,0
11 Restaurantes y hoteles	10,2%	159,01	153,00	3,9	29,8	31,8
12 Bienes y servicios varios	5,5%	139,84	137,48	1,7	17,5	19,9

¹ Base julio 2011 - junio 2012 = 100.

* Datos provisionales.

Fuente: Dirección General de Estadística y Censos (Ministerio de Hacienda GCBA).

Cuadro 2 IPCBA. Nivel General, bienes y servicios. Índice y variación porcentual respecto del mes anterior, acumulado anual e interanual

Nivel General, bienes y servicios	Índice ¹		Variación porcentual		
	Octubre 2013*	Septiembre 2013	Respecto del mes anterior	Acumulado Anual	Interanual
Nivel general	148,11	144,92	2,2	20,9	25,9
Bienes	147,57	143,87	2,6	21,0	25,4
Servicios	148,59	145,86	1,9	20,8	26,3

¹ Base julio 2011 - junio 2012 = 100.

* Datos provisionales.

Fuente: Dirección General de Estadística y Censos (Ministerio de Hacienda GCBA).

Cuadro 3 IPCBA. Incidencia de las divisiones en el Nivel General

Nivel General y divisiones	Octubre 2013*
Nivel General	2,2
1 Alimentos y bebidas no alcohólicas	0,49
2 Bebidas alcohólicas y tabaco	0,07
3 Prendas de vestir y calzado	0,32
4 Vivienda, agua, electricidad y otros combustibles	0,09
5 Equipamiento y mantenimiento del hogar	0,06
6 Salud	0,25
7 Transporte	0,17
8 Comunicaciones	0,00
9 Recreación y cultura	0,21
10 Educación	0,03
11 Restaurantes y hoteles	0,42
12 Bienes y servicios varios	0,09

* Datos provisionarios.

Fuente: Dirección General de Estadística y Censos (Ministerio de Hacienda GCBA).

Cuadro 4 IPCBA. Incidencia de los bienes y servicios en el Nivel General

Nivel General, bienes y servicios	Octubre 2013*
Nivel General	2,2
Bienes	1,2
Servicios	1,0

* Datos provisionarios.

Fuente: Dirección General de Estadística y Censos (Ministerio de Hacienda GCBA).

Cuadro 5 IPCBA. Evolución del Nivel General de los bienes y servicios. Índice y variación porcentual respecto del mes anterior

Mes	Índice ¹			Variación porcentual		
	Nivel General	Bienes	Servicios	Nivel General	Bienes	Servicios
Enero 2013	125,29	123,91	126,52	2,3	1,6	2,9
Febrero 2013	126,66	124,78	128,34	1,1	0,7	1,4
Marzo 2013	128,62	127,44	129,68	1,5	2,1	1,0
Abril 2013	131,20	130,00	132,28	2,0	2,0	2,0
Mayo 2013	133,16	132,13	134,08	1,5	1,6	1,4
Junio 2013	135,67	134,81	136,44	1,9	2,0	1,8
Julio 2013	139,00	137,34	140,49	2,5	1,9	3,0
Agosto 2013	141,89	140,42	143,20	2,1	2,2	1,9
Septiembre 2013	144,92	143,87	145,86	2,1	2,5	1,9
Octubre 2013*	148,11	147,57	148,59	2,2	2,6	1,9

¹ Base julio 2011 - junio 2012 = 100.

* Datos provisionarios.

Fuente: Dirección General de Estadística y Censos (Ministerio de Hacienda GCBA).

Cuadro 6 IPCBA. Principales precios medios relevados de bienes y servicios.
Ciudad de Buenos Aires. Octubre 2013 (pesos)

Descripción	Unidad de medida	Precio medio relevado
PRODUCTOS DE LIMPIEZA PARA EL HOGAR		
Jabón en pan	200 g	4,54
Acondicionador de ropa	repuesto x 900 cm ³	10,14
Detergente vajilla común	envase pvc x 750 cm ³	6,77
Brillo o autobrillo para pisos	botella plástica x 900 cm ³	18,22
Polvo limpiador	400 g	4,68
Líquido limpiador	repuesto x 500 cm ³	6,11
Lavandina	botella plástica x 1 l	5,85
Insecticida	aerosol x 360 cm ³	13,33
ARTÍCULOS DESCARTABLES PARA EL HOGAR		
Fósforos	caja de 220 u	4,19
Bolsa para residuos	envase x 30 bolsas de 45 x 60 cm	12,98
SERVICIOS DE ESPARCIMIENTO Y ENTRETENIMIENTO		
Práctica de gimnasia		195,51
Novela de suspenso		79,43
Libro de autoayuda		101,44
Entrada de cine	1 u	41,70
TEXTO Y MATERIALES ESCOLARES		
Cuaderno universitario	48 hojas	13,98
Cuaderno escolar	1 u	20,74
Lápices de colores	paquete x 12 u	21,46
Lápiz negro	1 u	2,11
Marcadores escolares	paquete x 12 u	17,07
Repuesto para carpeta	repuestos x 96 hojas	22,68
Fotocopia	1 u	0,44
SERVICIOS PARA EL CUIDADO PERSONAL		
Corte de cabello hombre		60,29
Corte de cabello mujer		65,57
ARTÍCULOS DE HIGIENE, TOCADOR Y BELLEZA		
Pañales bebés grandes	paquete x 9 u	27,67
Tampones	paquete x 20 u	21,32
Jabón de tocador	125 g	4,95
Loción después de afeitarse	100 cm ³	51,59
Desodorante femenino	envase x 50 ml a bolilla	14,91
Desodorante masculino	envase x 160 ml aerosol	17,77
Crema dental	tubo x 90 g	9,27
Crema para el cuerpo	frasco plástico x 250 g	15,66

Fuente: Dirección General de Estadística y Censos (Ministerio de Hacienda GCBA).

Cuadro 7 IPCBA. Principales precios medios relevados de productos alimenticios. Ciudad de Buenos Aires. Octubre 2013 (pesos)

Descripción	Unidad de medida	Precio medio relevado
HARINAS, CEREALES Y LEGUMBRES		
Pan francés tipo flauta	1 k	18,71
Pan lacteado blanco	bolsa x 360 g	13,25
Pan para hamburguesas	paquete x 4 u	8,40
Pan rallado/rebozador	paquete x 500 g	7,60
Facturas	12 u	33,87
Galletitas de agua	paquete x 300 g	7,40
Galletitas dulces sin relleno	paquete x 400 g	10,02
Harina de trigo común	1 k	6,74
Harina de maíz	paquete x 500 g	5,26
Arroz blanco simple	1 k	8,72
Arroz blanco doble	1 k	20,05
Fideos secos largos	paquete x 500 g	7,96
Ravioles frescos en piezas	blíster x 500 g	22,89
Tapas para empanadas	330 g	7,76
Tapas para tartas	bolsa x 400 g	10,17
Lentejas secas	bolsa x 500 g	8,43
Empanadas cocidas para llevar	12 u	78,10
Pizza para llevar	1 u	45,42
FRUTAS Y VERDURAS		
Manzana deliciosa roja	1 k	12,23
Banana	1 k	11,20
Limón	1 k	10,65
Mandarina	1 k	7,57
Naranja	1 k	5,71
Duraznos en conserva	lata x 485 g	13,92
Acelga	1 k	6,01
Lechuga criolla	1 k	12,26
Tomate perita	1 k	24,24
Tomate redondo	1 k	21,55
Ají morrón	1 k	39,91
Cebolla común	1 k	7,43
Zapallo	1 k	10,97
Zapallitos	1 k	15,48
Zanahoria	1 k	6,56
Batata	1 k	6,73
Papa	1 k	6,96
Puré de tomates	envase ttb x 520 g	5,14
Arvejas en conserva	lata x 205 g	4,72
CARNES Y HUEVOS		
Asado	1 k	42,19
Carne picada común	1 k	27,56
Paleta	1 k	39,76
Cuadrada	1 k	46,71
Cuadril	1 k	50,78
Nalga	1 k	51,03

Continúa

Cuadro 7 Conclusión

Descripción	Unidad de medida	Precio medio relevado
Hamburguesas	caja x 334 g	23,53
Chorizo fresco	1 k	38,81
Salchicha tipo viena	paquete x 6 u	11,07
Jamón cocido	1 k	79,52
Paleta - fiambre	1 k	59,19
Salame	1 k	81,06
Salchichón	1 k	46,74
Atún en conserva en aceite	lata x 125 g	8,28
Huevos de gallina	12 u	14,43
LECHE, YOGURT Y PRODUCTOS LÁCTEOS		
Leche común entera	1 l	6,76
Leche en polvo	400 g	27,69
Queso tipo Cuartirolo	1 k	57,87
Queso Port salut	1 k	68,57
Queso en barra	1 k	76,73
Queso para rallar	1 k	105,81
Manteca	paquete x 200 g	10,55
Yogur para beber	1 l	10,79
ACEITES		
Aceite de girasol	envase PET x 1500 cm ³	9,77
Aceite de maíz	1 l	20,95
DULCES Y AZÚCAR		
Azúcar blanca	1 k	6,86
Dulce de batata	1 k	21,26
Dulce de membrillo	1 k	21,58
Mermelada	envase x 454 g	12,83
BEBIDAS ALCOHÓLICAS		
Vino tinto común	envase ttb x 1 l	10,14
Cerveza en botella	botella x 970 cm ³	10,68
BEBIDAS NO ALCOHÓLICAS		
Agua mineral	envase plástico x 2,25 l	7,93
Agua de mesa	bidón x 5 l	14,65
Gaseosa cola	envase plástico x 2,25 l	13,08
Jugo en polvo	sobre rinde 1 l	1,73
OTROS ALIMENTOS		
Sal fina	500 g	3,81
Sal gruesa	1 k	4,86
Mayonesa común	sachet x 500 g	9,30
Vinagre de vino	botella plástica x 1 l	10,24
Café molido	250 g	15,21
Yerba mate	1 k	24,65
Té común en saquitos	caja x 25 saquitos	3,60
Cacao en polvo	360 g	14,57

Fuente: Dirección General de Estadística y Censos (Ministerio de Hacienda GCBA).

También es posible acceder a información estadística sobre la Ciudad de Buenos Aires en www.estadistica.buenosaires.gob.ar

Para consultas dirijase al Departamento Documentación y Atención al Usuario a cdocumentacion_estadistica@buenosaires.gob.ar



[estadisticaba](https://www.facebook.com/estadisticaba)



[@estadisticaba](https://twitter.com/estadisticaba)