



# Hechos y Lesionados en accidentes de tránsito en la Ciudad de Buenos Aires entre los años 1999 y 2009

Junio de 2012

Informe  
de resultados **509**



## HECHOS Y LESIONADOS EN ACCIDENTES DE TRÁNSITO EN LA CIUDAD DE BUENOS AIRES ENTRE LOS AÑOS 1999 Y 2009

Este informe presenta, en su primera parte, la cantidad de hechos y lesionados en accidentes de tránsito ocurridos en la Ciudad de Buenos Aires, entre los años 1999 y 2009. Se analiza la evolución de los mismos, así como también los promedios diarios alcanzados durante esa década. La segunda parte refiere a las características demográficas de los lesionados y el rol que ocupaban al momento del accidente.

Esta información se basa en el seguimiento y análisis de los libros de guardia de los Hospitales Generales de Agudos de la Ciudad de Buenos Aires. La Dirección de Estadística y Censos, recopila esta información, la procesa, y elabora series estadísticas que permiten realizar un seguimiento de la misma a través del tiempo.

### 1- HECHOS Y LESIONADOS

La cantidad de accidentes de tránsito entre 1999 y 2009, presenta cifras cercanas a los 9.000 hechos en los dos primeros años, descienden a 7.500 entre 2001 y 2003, y a partir de 2004 se incrementan sostenidamente hasta superar los 10.000 hechos en los últimos dos años. La evolución de los lesionados presenta fluctuaciones similares pero con cantidades que, en promedio, superan a los hechos en 1400 casos por año. A principios de la década, la cantidad de lesionados gira

alrededor de los 10.000 casos, entre 2001 y 2004 se ubican en cifras cercanas a los 9000, y desde 2005 oscilan en los 11.000 casos, llegando a cerca de 13.000 durante 2008, que es el año en que se concentra la mayor cantidad de lesionados del período.

**Cuadro 1** | Hechos y lesionados por accidentes de tránsito y promedio diario. CABA. Años 1999/2009

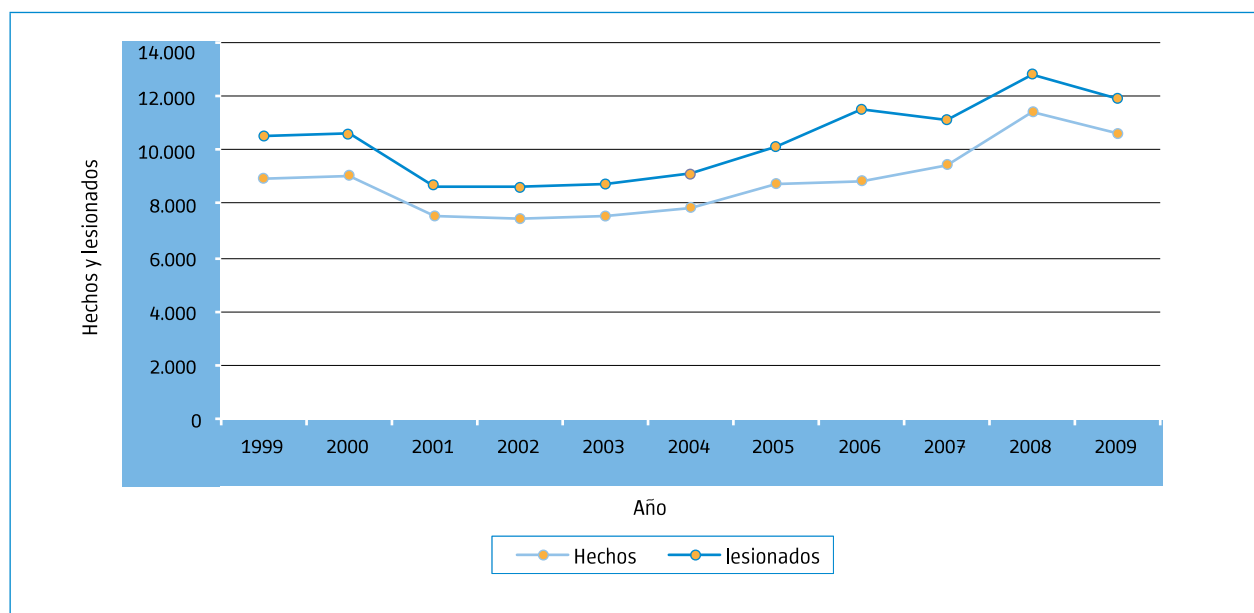
Año	Hechos		Lesionados	
	Absoluto	Promedio diario	Absoluto	Promedio diario
1999	8.962	24,6	10.496	28,8
2000	9.017	24,6	10.643	29,1
2001	7.510	20,6	8.594	23,5
2002	7.448	20,4	8.644	23,7
2003	7.548	20,7	8.767	24,0
2004	7.813	21,3	9.102	24,9
2005	8.765	24,0	10.141	27,8
2006	8.851	24,2	11.537	31,6
2007	9.404	25,8	11.076	30,3
2008	11.444	31,4	12.852	35,2
2009	10.613	29,1	11.948	32,7

**Nota:** sin información para: Hospital Fernández: julio, agosto, septiembre y diciembre de 1999 y junio de 2001, Hospital Piñero: diciembre de 1999 y diciembre de 2001, Hospital Ramos Mejía: noviembre de 1999, febrero, septiembre y octubre de 2000, enero, marzo, abril, mayo y junio de 2001, marzo, abril y mayo de 2002; Hospital Vélez Sársfield: abril de 2001; Hospital Zubizarreta: octubre de 2001; Hospital Santojanni: noviembre de 2002; Hospital Álvarez: marzo de 2006. A partir de 2009, en el Hospital Santojanni se consignan escasos datos debido a que no cuenta con un registro de accidentes en forma permanente

**Fuente:** Dirección General de Estadística y Censos (Ministerio de Hacienda GCBA) sobre la base de datos de los Hospitales Generales de Agudos del GCBA.

**Gráfico 1**

Hechos y lesionados en accidentes de tránsito. CABA. Años 1999/2009



**Nota:** sin información para: Hospital Fernández: julio, agosto, septiembre y diciembre de 1999 y junio de 2001, Hospital Piñero: diciembre de 1999 y diciembre de 2001, Hospital Ramos Mejía: noviembre de 1999, febrero, septiembre y octubre de 2000, enero, marzo, abril, mayo y junio de 2001, marzo, abril y mayo de 2002; Hospital Vélez Sársfield: abril de 2001; Hospital Zubizarreta: octubre de 2001; Hospital Santojanni: noviembre de 2002; Hospital Álvarez: marzo de 2006. A partir de 2009, en el Hospital Santojanni se consignan escasos datos debido a que no cuenta con un registro de accidentes en forma permanente.

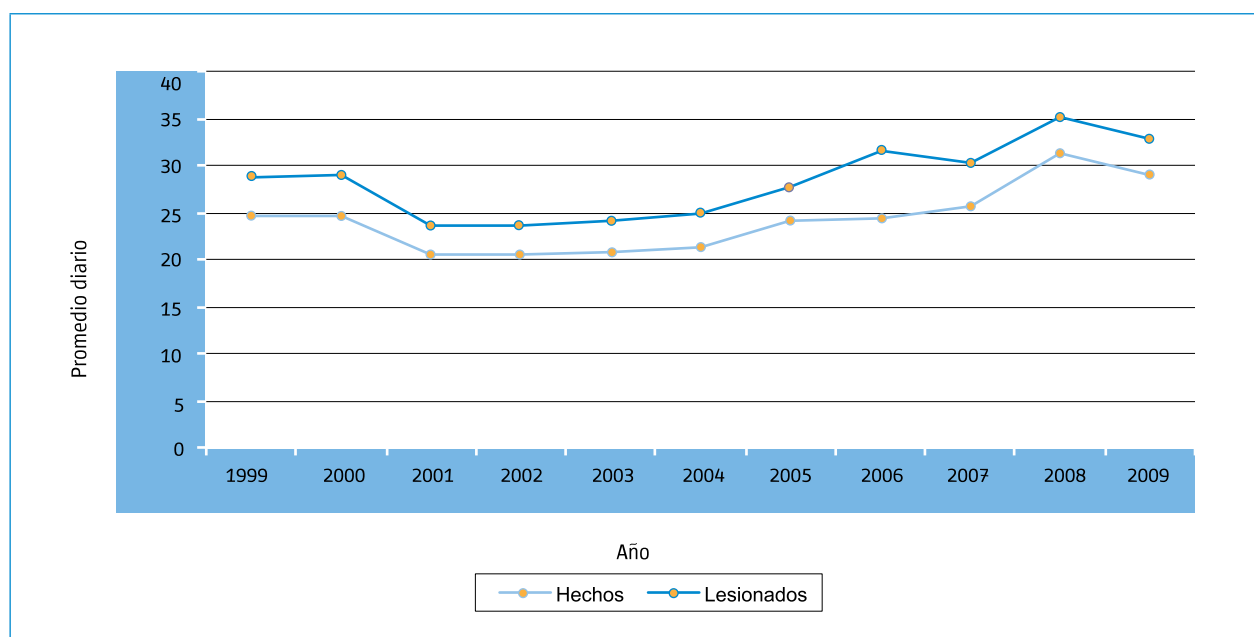
**Fuente:** Dirección General de Estadística y Censos (Ministerio de Hacienda GCBA) sobre la base de datos de los Hospitales Generales de Agudos del GCBA.

La evolución que muestra el Gráfico 1, permite observar el incremento en forma sostenida en hechos y lesionados, superando las cifras consignadas en los dos primeros años del período. Comparando sus extremos, la variación sufrida

por los primeros, marca un incremento del 18,4 %, en tanto que la cantidad de lesionados registra un aumento de 13,8% respecto de 1999.

**Gráfico 2**

Promedio diario de hechos y lesionados en accidentes de tránsito. CABA. Años 1999/2009



**Nota:** sin información para: Hospital Fernández: julio, agosto, septiembre y diciembre de 1999 y junio de 2001, Hospital Piñero: diciembre de 1999 y diciembre de 2001, Hospital Ramos Mejía: noviembre de 1999, febrero, septiembre y octubre de 2000, enero, marzo, abril, mayo y junio de 2001, marzo, abril y mayo de 2002; Hospital Vélez Sársfield: abril de 2001; Hospital Zubizarreta: octubre de 2001; Hospital Santojanni: noviembre de 2002; Hospital Álvarez: marzo de 2006. A partir de 2009, en el Hospital Santojanni se consignan escasos datos debido a que no cuenta con un registro de accidentes en forma permanente.

**Fuente:** Dirección General de Estadística y Censos (Ministerio de Hacienda GCBA) sobre la base de datos de los Hospitales Generales de Agudos del GCBA.

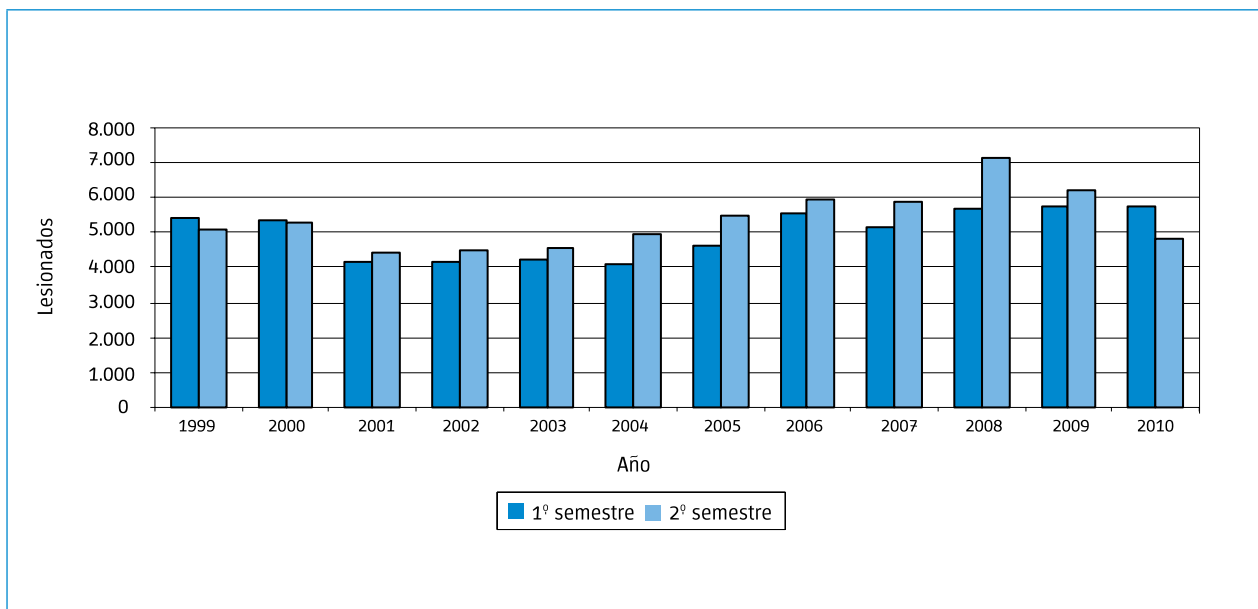
Durante los años 1999 y 2000, la cantidad de accidentes por día giró en torno de los 25 hechos. Entre 2001 y 2003 se registran los promedios más bajos del período con aproximadamente 20 incidentes por día. El año que concentra la mayor cantidad de hechos (2008), alcanza un promedio que se acerca a los 32 casos diarios. Durante 2009 se observa una disminución respecto del año anterior, pero continúa en valores cinco dígitos más altos que los referidos al comienzo del periodo, girando en torno de un promedio de 29 hechos diarios.

La evolución del promedio diario de lesionados presenta una trayectoria semejante a la de los hechos, pero con promedios superiores a éstos. En 1999 la cantidad de lesionados por día, se acerca a los 29; en los años sucesivos disminuye respecto de esa cifra (de 23 a 24 lesionados por día) y en 2006 alcanzan la mayor distancia en relación a los hechos, registrándose cerca de 32 lesionados y 24 hechos promedio:

una diferencia de algo más de 7 lesionados por cada hecho, que probablemente se explique por una mayor cantidad de accidentes múltiples. El año 2008 es el que registra la mayor cantidad de lesionados promedio por día (35,2). Durante 2009 la cantidad de lesionados es de casi 33 por día; es decir que concentra junto a 2008 una de los mayores promedios diarios del período, incrementando en 4 la cantidad de lesionados por día respecto de 1999.

El Gráfico 3 muestra que entre los años 2001 y 2009 la mayor cantidad de lesionados se concentra en el 2º semestre de cada año. Los años en los que se observa una diferencia más pronunciada entre los semestres son 2004, 2005, 2007 y en mayor medida en 2008 con alrededor de 1.500 lesionados más que en el primero. Durante 2010, esta tendencia varía, ya que se observa una menor cantidad de lesionados durante el segundo semestre respecto del primero.

**Gráfico 3** Lesionados en accidentes de tránsito. CABA. 1º semestre 1999 /2º semestre 2010



**Nota:** sin información para: Hospital Fernández: julio, agosto, septiembre y diciembre de 1999 y junio de 2001, Hospital Piñero: diciembre de 1999 y diciembre de 2001, Hospital Ramos Mejía: noviembre de 1999, febrero, septiembre y octubre de 2000, enero, marzo, abril, mayo y junio de 2001, marzo, abril y mayo de 2002; Hospital Vélez Sársfield: abril de 2001; Hospital Zubizarreta: octubre de 2001; Hospital Santojanni: noviembre de 2002; Hospital Álvarez: marzo de 2006. A partir de 2009, en el Hospital Santojanni se consignan escasos datos debido a que no cuenta con un registro de accidentes en forma permanente.

**Fuente:** Dirección General de Estadística y Censos (Ministerio de Hacienda GCBA) sobre la base de datos de los Hospitales Generales de Agudos del GCBA.

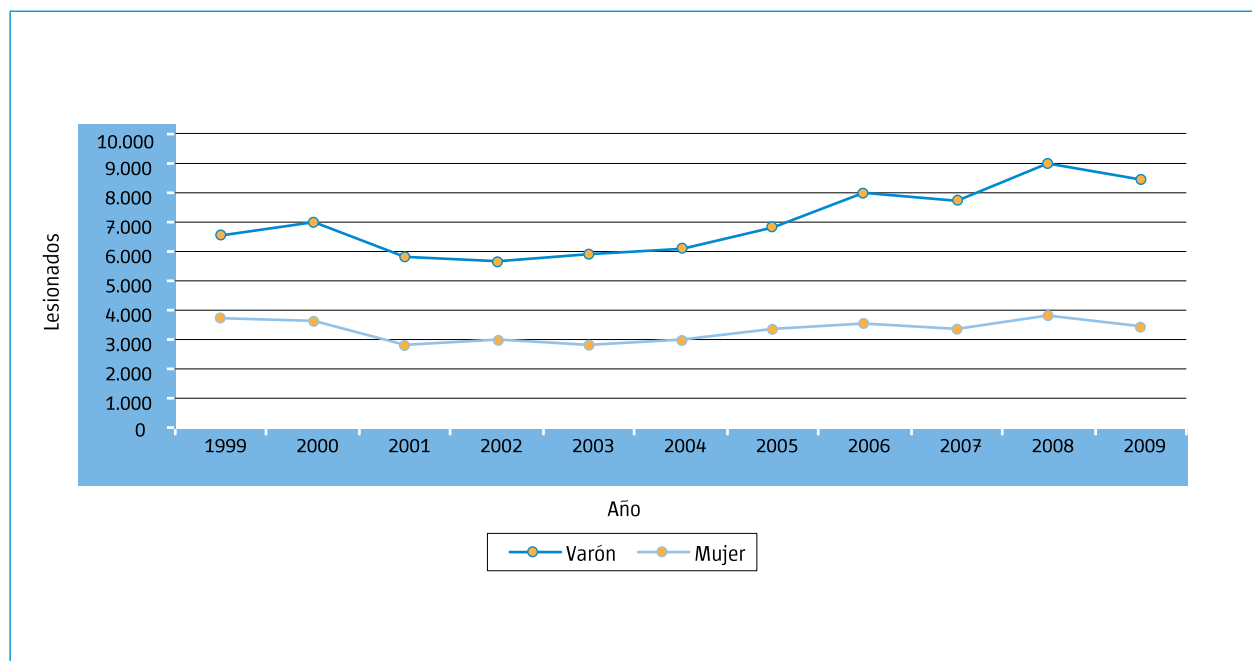
Cabe agregar que las oscilaciones en los volúmenes de hechos y lesionados por accidentes de tránsito, están sujetas al grado de completitud de los registros provenientes de los hospitales. En algunos casos, se produce la omisión de varios meses, lo que provoca el subregistro de una cantidad indeterminada de hechos y lesionados. En otros, tal como sucede con el hospital Santojanni desde 2009, no se registra la totalidad de los casos.

En otro orden, el aumento significativo de los últimos años se explica en parte por el incremento del parque automotor en el ámbito de la Ciudad y también en la Provincia de Buenos Aires.

## 1.1- CARACTERÍSTICAS DE LOS LESIONADOS

**Gráfico 4**

Lesionados en accidentes de tránsito por sexo. CABA. Años 1999/2009



**Nota:** sin información para: Hospital Fernández: julio, agosto, septiembre y diciembre de 1999 y junio de 2001, Hospital Piñero: diciembre de 1999 y diciembre de 2001, Hospital Ramos Mejía: noviembre de 1999, febrero, septiembre y octubre de 2000, enero, marzo, abril, mayo y junio de 2001, marzo, abril y mayo de 2002; Hospital Vélez Sársfield: abril de 2001; Hospital Zubizarreta: octubre de 2001; Hospital Santojanni: noviembre de 2002; Hospital Álvarez: marzo de 2006. A partir de 2009, en el Hospital Santojanni se consignan escasos datos debido a que no cuenta con un registro de accidentes en forma permanente.

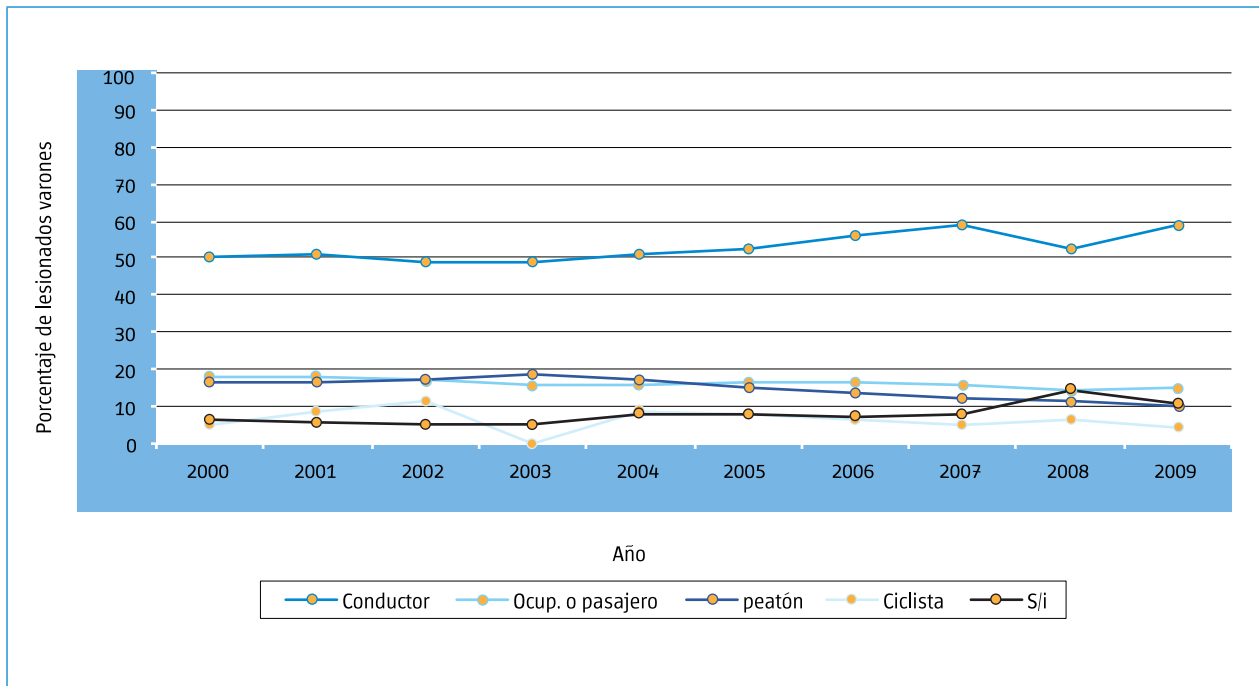
**Fuente:** Dirección General de Estadística y Censos (Ministerio de Hacienda GCBA) sobre la base de datos de los Hospitales Generales de Agudos del GCBA.

Tal como se observa en el Gráfico 4, la distancia entre la cantidad de lesionados varones respecto de las mujeres se mantiene a lo largo de la década, con una preponderancia de víctimas varones que se acentúa entre 2007 y 2009. En tanto que el total de mujeres lesionadas por año oscila entre los 3.000 y 3.800 casos, el total de varones lesionados presenta variaciones significativas a través de esta década, con valores que van de 6.000 a 6.800 entre 1999 y 2005, a valores que oscilan entre los 8.000 y 9.000 casos desde 2006 hasta 2009.

Los varones representan a lo largo de la década entre el 62% y 70% respecto del total de lesionados. En 2009 registran su mayor volumen con el 70,7% en relación al total. En cambio, la participación de las mujeres es descendente: En 1999, representan el 35,6%, en tanto que en 2009 es de 28,9%. La variación entre los extremos del período, marca una disminución de 7,4% de víctimas mujeres, en tanto que entre los varones, la variación marca un aumento del orden del 28,4%.

## Gráfico 5

Distribución porcentual de lesionados varones por rol del lesionado. CABA. Años 2000/2009

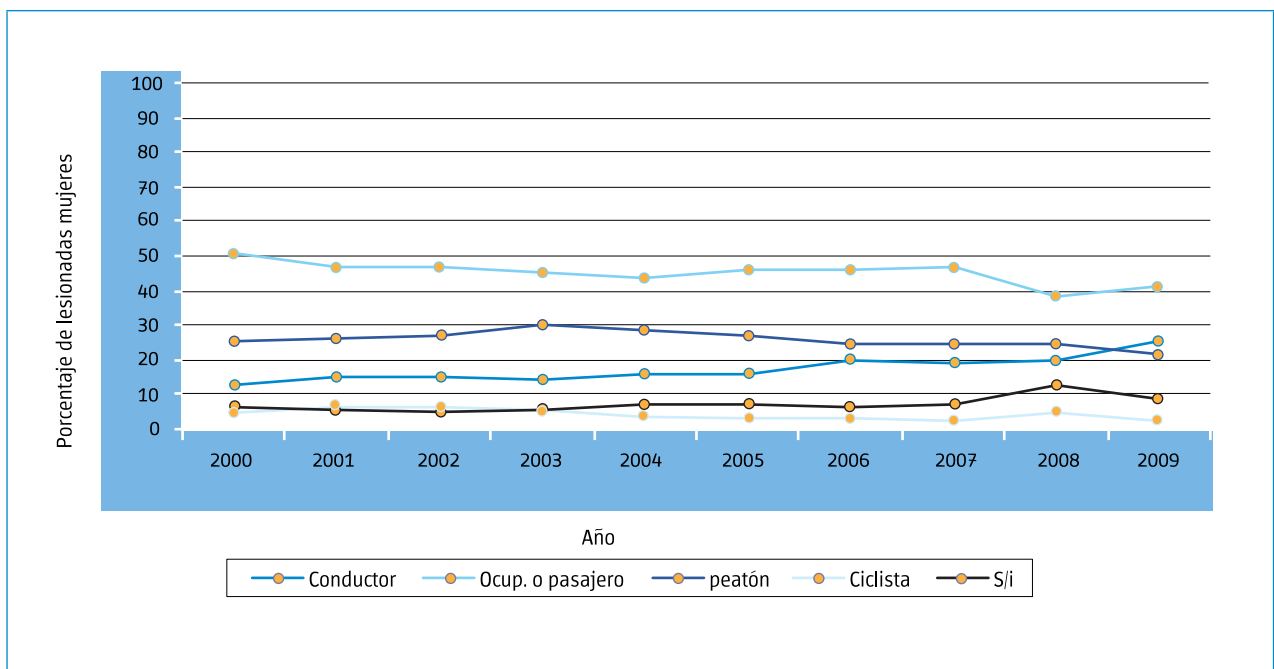


**Nota:** sin información para: Hospital Fernández: julio, agosto, septiembre y diciembre de 1999 y junio de 2001, Hospital Piñero: diciembre de 1999 y diciembre de 2001, Hospital Ramos Mejía: noviembre de 1999, febrero, septiembre y octubre de 2000, enero, marzo, abril, mayo y junio de 2001, marzo, abril y mayo de 2002; Hospital Vélez Sársfield: abril de 2001; Hospital Zubizarreta: octubre de 2001; Hospital Santojanni: noviembre de 2002; Hospital Álvarez: marzo de 2006. A partir de 2009, en el Hospital Santojanni se consignan escasos datos debido a que no cuenta con un registro de accidentes en forma permanente.

**Fuente:** Dirección General de Estadística y Censos (Ministerio de Hacienda GCBA) sobre la base de datos de los Hospitales Generales de Agudos del GCBA.

## Gráfico 6

Distribución porcentual de lesionadas mujeres por rol del lesionado. CABA. Años 2000/2009



**Nota:** sin información para: Hospital Fernández: julio, agosto, septiembre y diciembre de 1999 y junio de 2001, Hospital Piñero: diciembre de 1999 y diciembre de 2001, Hospital Ramos Mejía: noviembre de 1999, febrero, septiembre y octubre de 2000, enero, marzo, abril, mayo y junio de 2001, marzo, abril y mayo de 2002; Hospital Vélez Sársfield: abril de 2001; Hospital Zubizarreta: octubre de 2001; Hospital Santojanni: noviembre de 2002; Hospital Álvarez: marzo de 2006. A partir de 2009, en el Hospital Santojanni se consignan escasos datos debido a que no cuenta con un registro de accidentes en forma permanente.

**Fuente:** Dirección General de Estadística y Censos (Ministerio de Hacienda GCBA) sobre la base de datos de los Hospitales Generales de Agudos del GCBA.

La distribución por el rol del lesionado, muestra diferencias entre los sexos. En tanto que del total de hombres lesionados, entre el 50% y 60% estaban conduciendo al momento del accidente, la mayor proporción de mujeres resultaron lesionadas como ocupantes o pasajeras en todo el período.

Entre los varones, los conductores lesionados registran sus valores más altos en 2009 (4.992 casos), con una variación de casi 9 puntos porcentuales respecto de 2000. Los que resultaron lesionados como pasajeros representan el 18% (1.275 en el 2000) respecto del total de lesionados varones en los dos primeros años y se ubican en torno al 15% en 2009, registrando una tendencia descendente a través del período. La mayor cantidad de peatones lesionados se registra, en los varones, entre 2003 y 2006 con valores que giran alrededor de los 1.100 lesionados por año; en los últimos tres años, se observa una disminución de lesionados en este rol, con cifras que giran en torno de los 850 casos para 2009.

Entre las mujeres lesionadas, las ocupantes o pasajeras concentran los valores más altos a lo largo del período, cercanos al 51% en 2000, con una evolución que fluctúa en torno al 47% en los años posteriores, alcanzando sus porcentajes más bajos en los dos últimos años: 38,3% en 2008 y 41,5% en 2009.

Si bien las lesionadas en el rol de conductoras presentan, en el 2000, las proporciones más bajas (junto a las ciclistas) respecto del total, la característica más saliente de esta categoría es la tendencia ascendente, especialmente a partir de 2004, llegando a 25% (867) del total de lesionadas mujeres en 2009. La cantidad de conductoras que resultaron lesionadas, duplica en 2009 a las observadas en el 2000. Si bien las proporciones de los lesionados conductores son distintas entre los sexos, coinciden en su trayectoria ascendente durante los últimos cuatro años.

Los lesionados en el rol de ciclistas y acompañantes de ciclistas, representan para ambos sexos las proporciones más bajas en relación al resto de las categorías. Si bien la cantidad de ciclistas lesionados varones supera a la de las mujeres en todos los años, coinciden en presentar sus valores más bajos en 2009.

**Cuadro 2** | Lesionados en accidentes de tránsito por grupo de edad. CABA. Años 1999/2009

Grupo de edad	1999	2000	2001	2002	2003	2004	2005	2006	2007	2008	2009
<b>Total</b>	<b>10.496</b>	<b>10.643</b>	<b>8.594</b>	<b>8.644</b>	<b>8.767</b>	<b>9.102</b>	<b>10.141</b>	<b>11.532</b>	<b>11.076</b>	<b>12.854</b>	<b>11.948</b>
0-14	699	640	507	523	547	514	458	513	482	516	444
15-19	1.121	958	800	722	679	689	749	923	906	917	825
20-24	1.942	2.073	1.665	1.494	1.467	1.499	1.731	2.078	1.949	2.290	2.009
25-29	1.490	1.635	1.312	1.382	1.330	1.488	1.619	1.979	1.917	2.192	2.126
30-34	937	1.042	811	938	918	1.000	1.168	1.407	1.351	1.647	1.600
35-39	725	742	616	646	654	710	802	912	936	1.135	1.050
40-49	1.140	1.211	1.018	1.060	1.109	1.140	1.248	1.349	1.248	1.490	1.557
50-59	994	980	815	803	858	906	988	1.084	1.036	1.184	1.090
60 y+	1.305	1.222	975	990	1.099	1.088	1.309	1.209	1.160	1.358	1.163
Ignorado	143	140	75	86	106	68	69	78	91	125	84

**Nota:** sin información para: Hospital Fernández: diciembre de 1999 y junio de 2001, Hospital Piñero: diciembre de 1999 y diciembre de 2001, Hospital Ramos Mejía: noviembre de 1999, febrero, septiembre y octubre de 2000, enero, marzo, abril, mayo y junio de 2001, marzo, abril y mayo de 2002; Hospital Vélez Sársfield: abril de 2001; Hospital Zubizarreta: octubre de 2001; Hospital Santojanni: noviembre de 2002; Hospital Álvarez: marzo de 2006. A partir de 2009, en el Hospital Santojanni se consignan escasos datos debido a que no cuenta con un registro de accidentes en forma permanente.

**Fuente:** Dirección General de Estadística y Censos (Ministerio de Hacienda GCBA) sobre la base de datos de los Hospitales Generales de Agudos del GCBA.

Las variaciones en la cantidad de lesionados según los grupos de edad, se expresan con distinto grado de intensidad entre los distintos grupos. Los tramos de 20 a 24 y de 25 a 29 años son los más afectados, concentrando la mayor cantidad de lesionados a través de todo el período. Sin embargo, la franja que registra la variación más acentuada es la comprendida entre los 30 y 34 años con un incremento de 70% en la cantidad de lesionados en 2009 respecto a 1999.



# ANEXO

## Varones lesionados en accidentes de tránsito por rol del lesionado. CABA. Años 2000/2009

Año	Total	Conductor	Ocup. o pasajero	peatón	Ciclista	Ac. de ciclista	s/i
2000	6.963	3.523	1.275	1.170	526	10	459
2001	5.796	2.959	1.055	942	487	6	347
2002	5.669	2.764	972	998	635	5	295
2003	5.894	2.881	945	1.100	592	5	371
2004	6.059	3.074	952	1.029	501	13	490
2005	6.761	3.555	1.106	1.041	533	7	519
2006	7.998	4.489	1.338	1.120	500	2	549
2007	7.698	4.521	1.195	967	395	11	609
2008	3.825	761	1.465	941	169	3	486
2009	8.411	4.992	1.283	850	355	4	927

**Nota:** sin información para: Hospital Fernández: diciembre de 1999 y junio de 2001, Hospital Piñero: diciembre de 1999 y diciembre de 2001, Hospital Ramos Mejía: noviembre de 1999, febrero, septiembre y octubre de 2000, enero, marzo, abril, mayo y junio de 2001, marzo, abril y mayo de 2002; Hospital Vélez Sársfield: abril de 2001; Hospital Zubizarreta: octubre de 2001; Hospital Santojanni: noviembre de 2002; Hospital Álvarez: marzo de 2006. A partir de 2009, en el Hospital Santojanni se consignan escasos datos debido a que no cuenta con un registro de accidentes en forma permanente.

**Fuente:** Dirección General de Estadística y Censos (Ministerio de Hacienda GCBA) sobre la base de datos de los Hospitales Generales de Agudos del GCBA.

## Mujeres lesionadas en accidentes de tránsito por rol del lesionado. CABA. Años 2000/2009

Año	Total	Conductor	Ocup. o pasajero	peatón	Ciclista	Ac. de ciclista	s/i
2000	3.676	470	1.865	924	182	5	230
2001	2.794	415	1.310	737	164	8	160
2002	2.969	442	1.390	793	187	9	148
2003	2.857	411	1.293	852	149	3	149
2004	3.034	476	1.331	874	132	3	218
2005	3.342	531	1.550	898	109	7	247
2006	3.518	708	1.615	877	105	2	211
2007	3.366	637	1.577	840	76	4	232
2008	3.825	761	1.465	941	169	3	486
2009	3.448	867	1.431	747	86	2	315

**Nota:** sin información para: Hospital Fernández: diciembre de 1999 y junio de 2001, Hospital Piñero: diciembre de 1999 y diciembre de 2001, Hospital Ramos Mejía: noviembre de 1999, febrero, septiembre y octubre de 2000, enero, marzo, abril, mayo y junio de 2001, marzo, abril y mayo de 2002; Hospital Vélez Sársfield: abril de 2001; Hospital Zubizarreta: octubre de 2001; Hospital Santojanni: noviembre de 2002; Hospital Álvarez: marzo de 2006. A partir de 2009, en el Hospital Santojanni se consignan escasos datos debido a que no cuenta con un registro de accidentes en forma permanente.

**Fuente:** Dirección General de Estadística y Censos (Ministerio de Hacienda GCBA) sobre la base de datos de los Hospitales Generales de Agudos del GCBA.