



Ocupación e ingresos en la Ciudad de Buenos Aires. 3º Trimestre 2011

Febrero de 2012

Informe de resultados **493**

Ocupación e ingresos en la Ciudad de Buenos Aires. 3º trimestre de 2011

Resumen ejecutivo

Según datos del INDEC, la desocupación en la Ciudad de Buenos Aires en el tercer trimestre de 2011 mostró una baja interanual, pasando de 5,5% a 5,2%. En valores absolutos, la Ciudad tuvo en el tercer trimestre 86.000 desempleados, 3.000 menos que en igual período de 2010. De esta forma, la desocupación exhibe los niveles más bajos de la serie histórica.

Esta caída del desempleo en el tercer trimestre se explica por un crecimiento interanual mayor en la tasa de empleo que en la de actividad, en términos absolutos los ocupados eran 30.000 más que en el tercer trimestre de 2010, mientras que los activos eran 26.000 más.

Asimismo, la desocupación se redujo en los partidos del Gran Buenos Aires y en el total de aglomerados urbanos.

En contraste, la tasa de subocupación presentó un desempeño desfavorable en la Ciudad. Con un crecimiento de 41,4%, se situó en 8,2%. En términos absolutos los subempleados eran 121.000, 41.000 más que un año atrás.

El empleo privado y formal del conjunto de empresas de 10 y más ocupados localizadas en la Ciudad de Buenos Aires, durante el mes de agosto de 2011, se expandió a una tasa interanual del 3,1%, mostrando los niveles más altos de la serie histórica.

1. Evolución de los principales indicadores laborales en la Ciudad de Buenos Aires

A continuación se presenta un breve informe sobre la evolución y situación actual de las tasas básicas relativas al mercado de trabajo en la Ciudad de Buenos Aires (actividad, empleo, desocupación, subocupación). Los datos de la Encuesta Permanente de Hogares (EPH) para el tercer trimestre de 2011, muestran que el comportamiento

interanual de los diferentes indicadores laborales de la Ciudad presenta una mejora en lo referido a la cantidad de los puestos de trabajo pero no a su calidad. La desocupación se redujo como consecuencia de la suba del empleo y en menor medida de la actividad, mientras que la subocupación mostró un importante aumento.

Cuadro 1.1

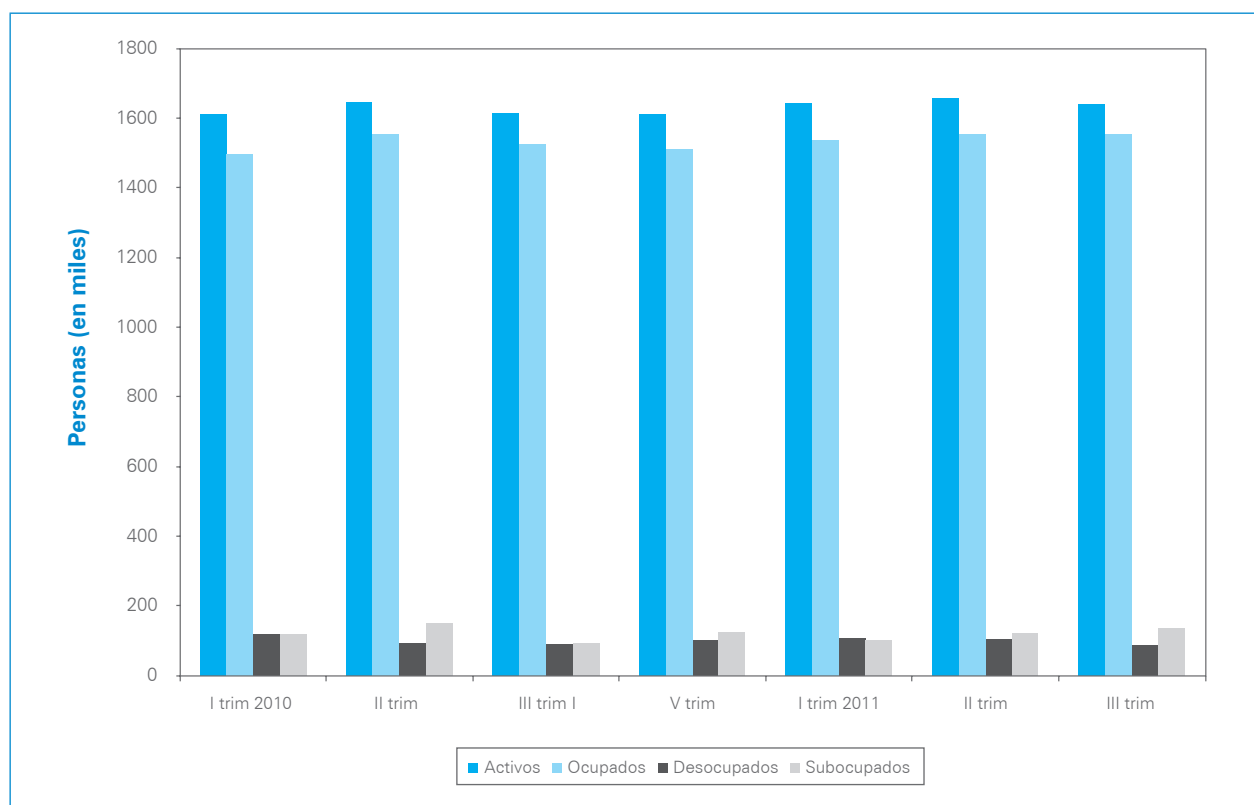
Principales indicadores laborales de los residentes. Tasas, variación interanual (porcentaje) y población. Ciudad de Buenos Aires. 3º trimestre 2010- 3º trimestre 2011.

Tasas	3º trimestre 2010	3º trimestre 2011	Variación interanual (porcentaje)	Población 3º trimestre 2011
Actividad	53,9	54,8	1,7	1.639.000
Empleo	50,9	51,9	2,0	1.553.000
Desocupación	5,5	5,2	-5,5	86.000
Subocupación	5,8	8,2	41,4	135.000

Fuente: CEDEM, Dirección General de Estadística y Censos (Ministerio de Hacienda GGBA), sobre la base de los datos de INDEC. Encuesta Permanente de Hogares.

Gráfico 1

Principales indicadores laborales de los residentes. Población absoluta. Ciudad de Buenos Aires. 3° trimestre 2010/ 3° trimestre 2011



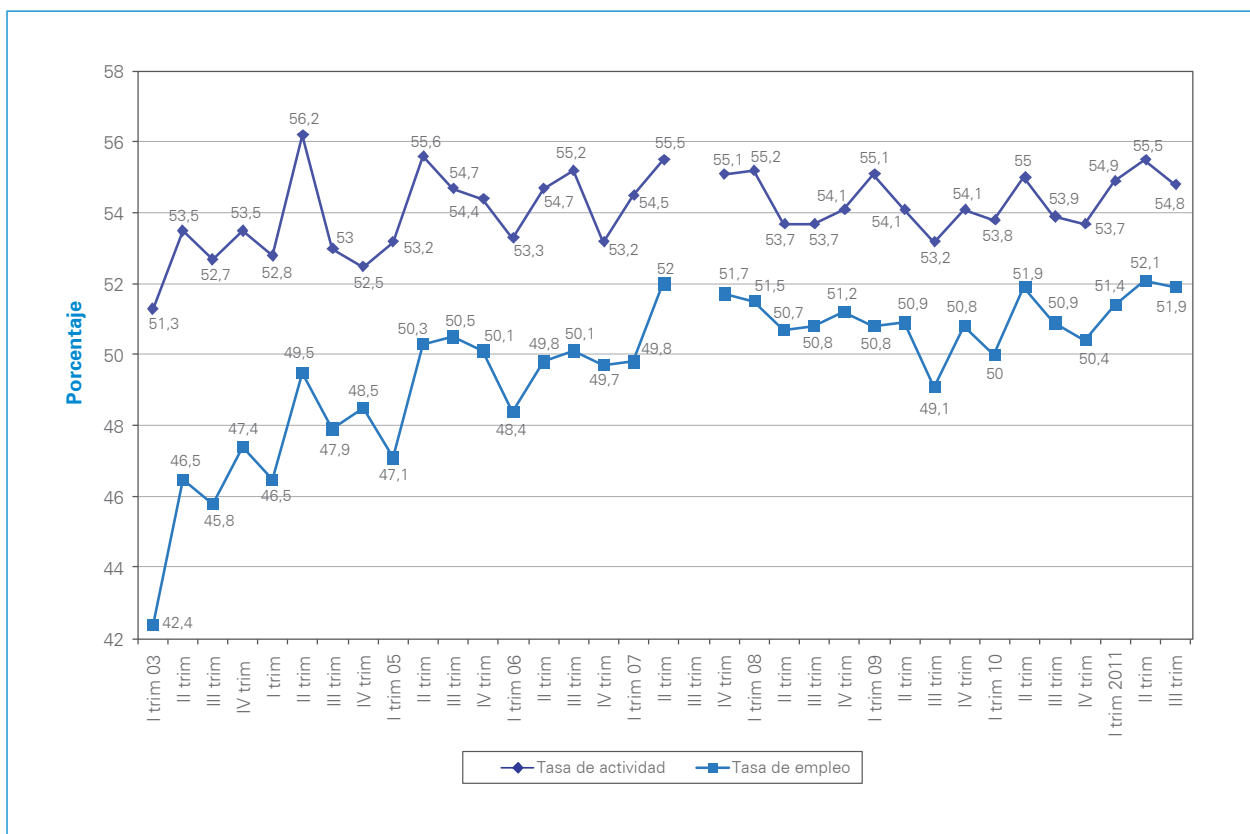
Fuente: CEDEM, Dirección General de Estadística y Censos (Ministerio de Hacienda GCBA) sobre la base de los datos de INDEC. Encuesta Permanente de Hogares.

En el tercer trimestre de 2011 el desempleo en la Ciudad volvió a exhibir una baja, con una decrecimiento interanual de 5,5%, pasó de 5,5% a 5,2 %. De esta forma el número de desocupados que residían en la Ciudad alcanzaba las

86.000 personas, 3.000 menos que un año atrás. De esta forma la tasa del distrito metropolitano continúa siendo inferior a la del total de aglomerados urbanos del país, que se ubicó en 7,2% con una reducción interanual de 4%.

Gráfico 1.2

Evolución de las tasas de actividad y empleo. Ciudad de Buenos Aires. 1º trimestre 2003/ 3º trimestre 2011



Nota: no se encuentran datos disponibles para el tercer trimestre de 2007.

Fuente: CEDEM, Dirección General de Estadística y Censos (Ministerio de Hacienda GCBA) sobre la base de los datos de INDEC. Encuesta Permanente de Hogares.

El descenso en la desocupación es producto de un crecimiento mayor en la tasa de empleo (2%) que en la de actividad (1,7%), guarismos que se colocaron en 51,9% y 54,8%, respectivamente, como los más altos del país. En términos absolutos, los ocupados en la Ciudad de Buenos Aires en el tercer trimestre de 2011 ascendían a 1.553.000, 30.000 más que en igual período de 2010, en tanto que los activos eran 1.639.000, 26.000 más que un año atrás.

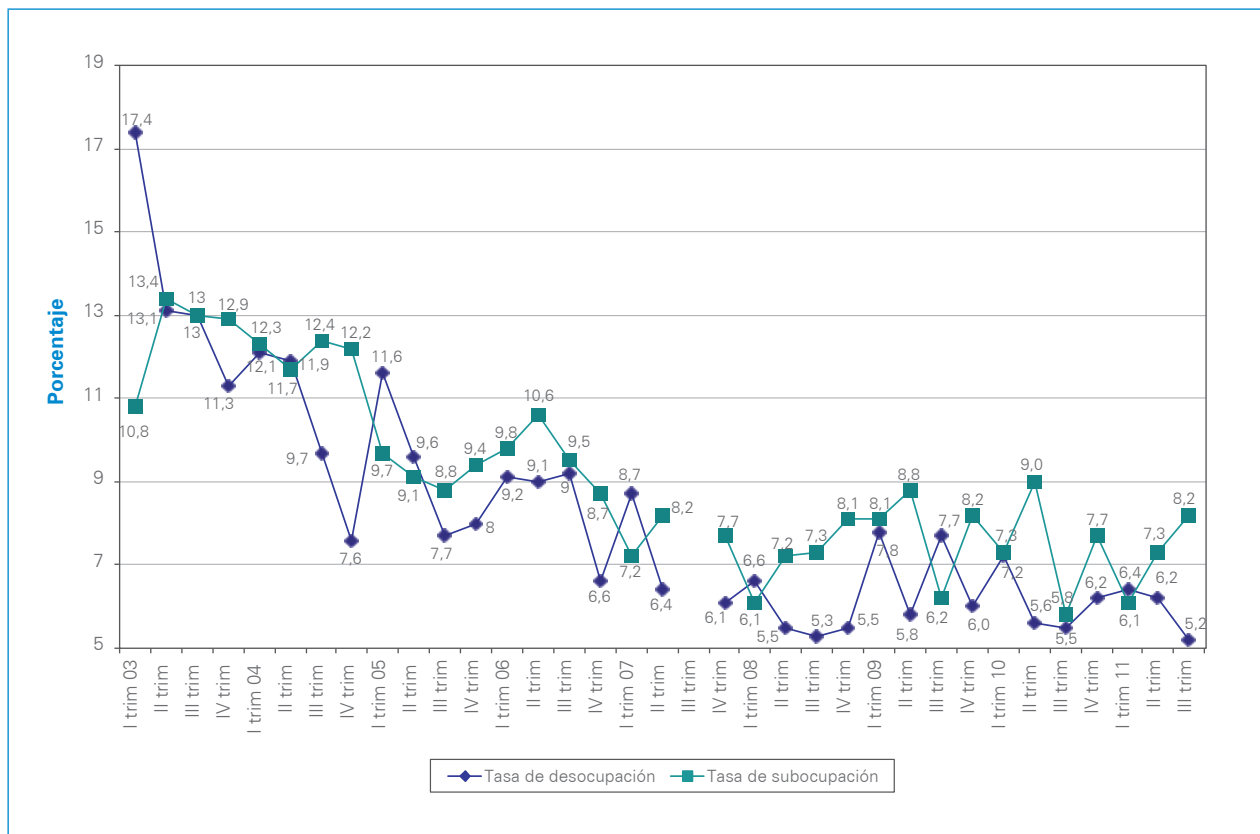
empleo (2,1%) que en la actividad (1,7%), en un contexto de recuperación económica.¹ Como sucede históricamente la actividad y el empleo presentaron niveles inferiores a los de la Ciudad (46,7% y 43,4%, respectivamente) en tanto que la tasa de desocupación fue mayor (7,2%).

Al contrastar la evolución de las tasas básicas en la Ciudad con el total de aglomerados urbanos, se observa un comportamiento similar. La tasa de desocupación se redujo (4%) como consecuencia de una suba mayor en el

¹ Estimaciones provisionales del PIB en el segundo trimestre de 2011, exhiben una suba (a precios constantes) de 9,1% en relación con igual trimestre del año anterior y de 2,5% respecto del primer trimestre de 2011. De esta forma la actividad económica continúa creciendo, con siete trimestres consecutivos de variaciones positivas y un incremento acumulado de 9,5% respecto del acumulado al segundo trimestre de 2010. Se revierten, así, los efectos de la crisis internacional de fines de 2009, cuando se presentaron caídas interanuales del PIB en el segundo y el tercer trimestre.

Gráfico 1.3

Evolución de las tasas de desocupación y subocupación. Ciudad de Buenos Aires. 1º trimestre 2003/3º trimestre 2011



Nota: no se encuentran datos disponibles para el tercer trimestre de 2007.

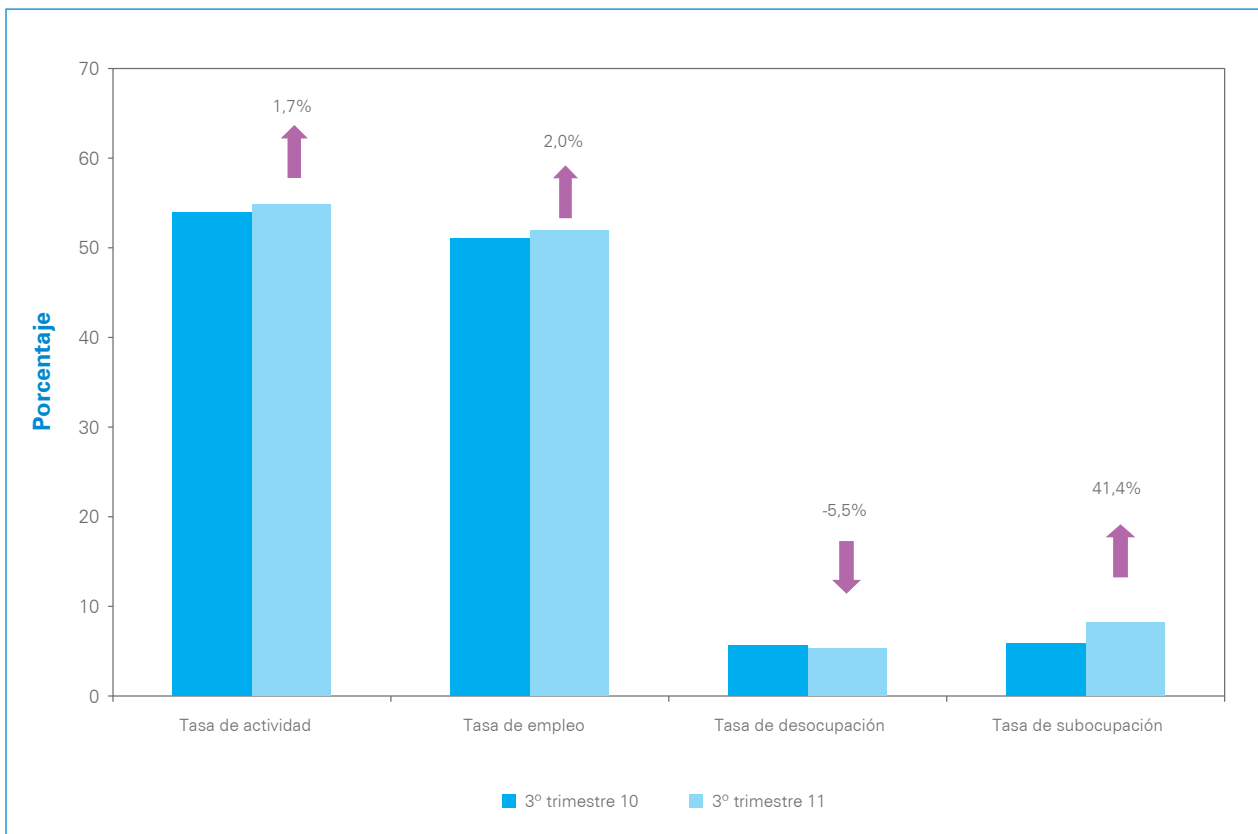
Fuente: CEDEM, Dirección General de Estadística y Censos (Ministerio de Hacienda GCBA) sobre la base de los datos de INDEC. Encuesta Permanente de Hogares.

En contraste con el comportamiento del desempleo, la tasa de subocupación mostró desmejoras interanuales, luego de haber evidenciado bajas por cuatro trimestres consecutivos. Con una suba de 41,4% se ubicó en 7,2%, por debajo de la del total nacional (8,8%). Este incremento en el porcentaje de personas que poseen empleos de menos de 35 horas semanales y desean trabajar más horas, es un indicador de retroceso en la calidad de los puestos de trabajo del distrito. En números absolutos, 135.000 personas se encontraban subempleadas en el tercer trimestre de 2011, 41.000 más que un año atrás.

Si bien una proporción significativa de los residentes sigue encontrando dificultades para insertarse laboralmente de manera satisfactoria, ya sea porque no consiguen empleo o porque involuntariamente trabajan pocas horas (13,4% de la población económicamente activa), esa porción es una de las menores de la serie histórica. La desocupación exhibida es la más baja de la serie histórica, en tanto que la subocupación muestra niveles más bajos que los de la década del noventa pero mayores a los exhibidos durante los terceros trimestres de 2008, 2009 y 2010. Por su parte, las tasas actuales de actividad y empleo de la Ciudad continúan siendo las más elevadas al compararse con las de años anteriores.

Gráfico 1.4

Principales indicadores laborales. Tasas y variaciones interanuales. Ciudad de Buenos Aires. 3° trimestre 2010 - 3° trimestre 2011



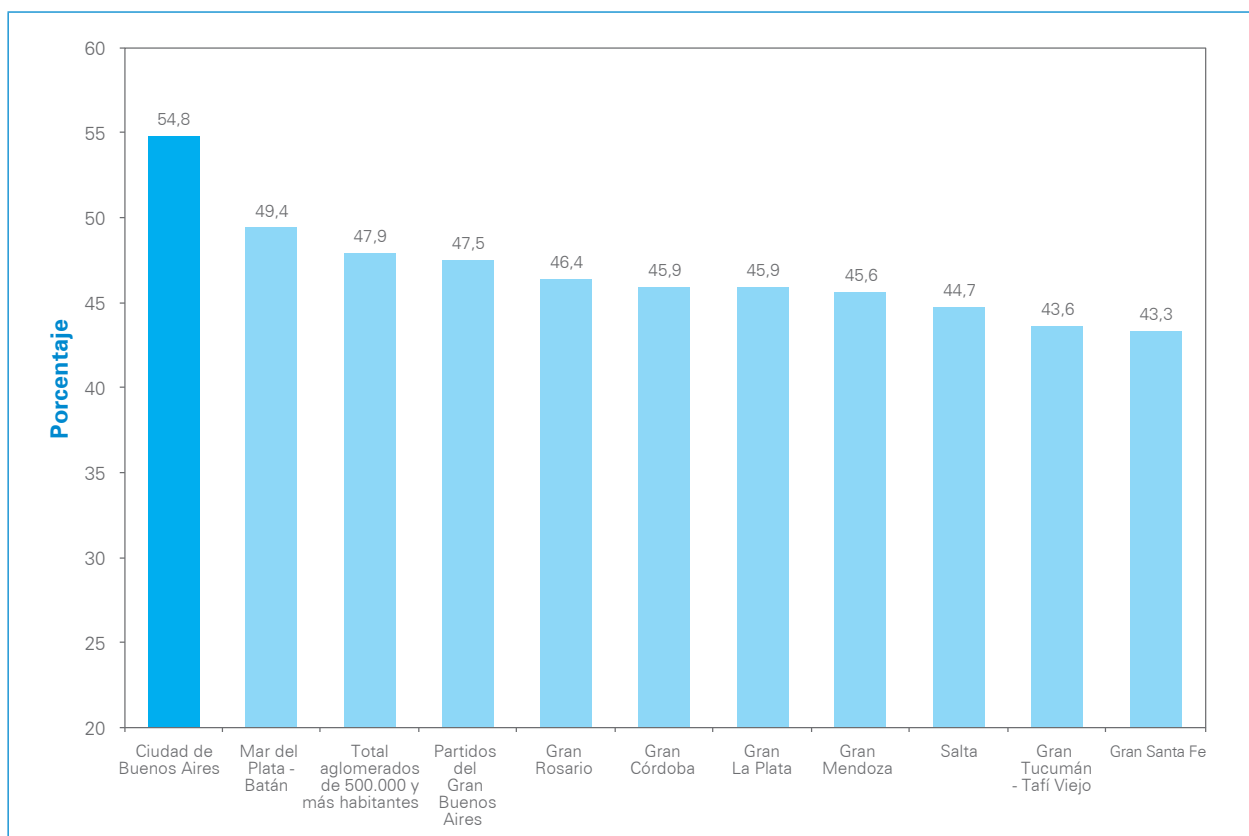
Fuente: CEDEM, Dirección General de Estadística y Censos (Ministerio de Hacienda GCBA) sobre la base de los datos de INDEC. Encuesta Permanente de Hogares.

2. Comparación de la situación ocupacional en la Ciudad con los demás aglomerados de más de 500.000 habitantes

Al comparar los niveles de actividad y empleo de la Ciudad de Buenos Aires, con el resto de los aglomerados de 500.000 habitantes y más, se observa que en el distrito local el empleo se expandió 2%, mientras que la actividad creció por debajo (1,7%), generando un descenso en la desocupación (5,5%). Igual comportamiento se presentó en el total de aglomerados de 500.000 y más habitantes:

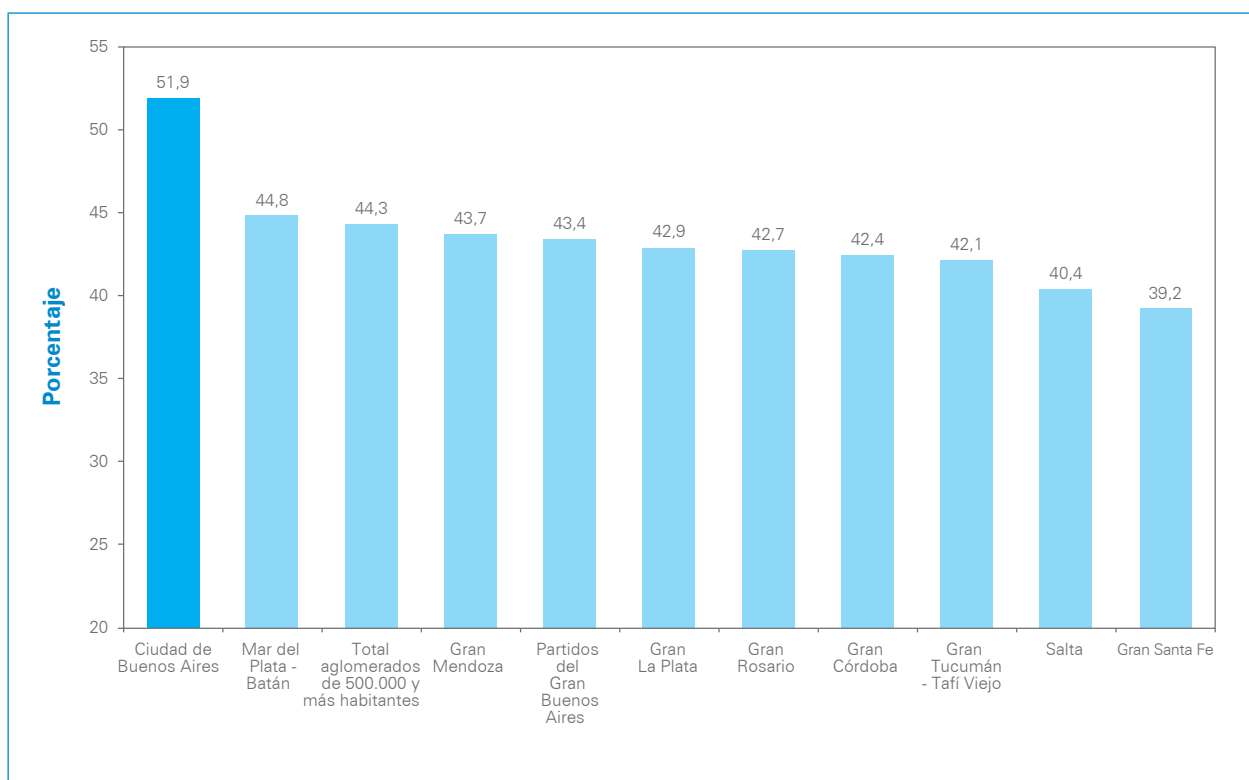
el empleo se elevó por encima de la actividad (1,4% y 1,3%, respectivamente), dando como resultado una baja del desempleo (3,8%). Como consecuencia de esta performance positiva, el distrito porteño mantuvo los niveles de actividad y empleo más elevados del conjunto de aglomerados (54,8% y 51,9%, respectivamente).

Gráfico 2.1 Tasas de actividad (porcentaje). Ciudad de Buenos Aires y demás aglomerados con más de 500.000 habitantes. 3º trimestre 2011



Fuente: CEDEM, Dirección General de Estadística y Censos (Ministerio de Hacienda GCBA) sobre la base de los datos de INDEC. Encuesta Permanente de Hogares.

Gráfico 2.2 Tasas de empleo (porcentaje). Ciudad de Buenos Aires y demás aglomerados con más de 500.000 habitantes. 3º trimestre 2011

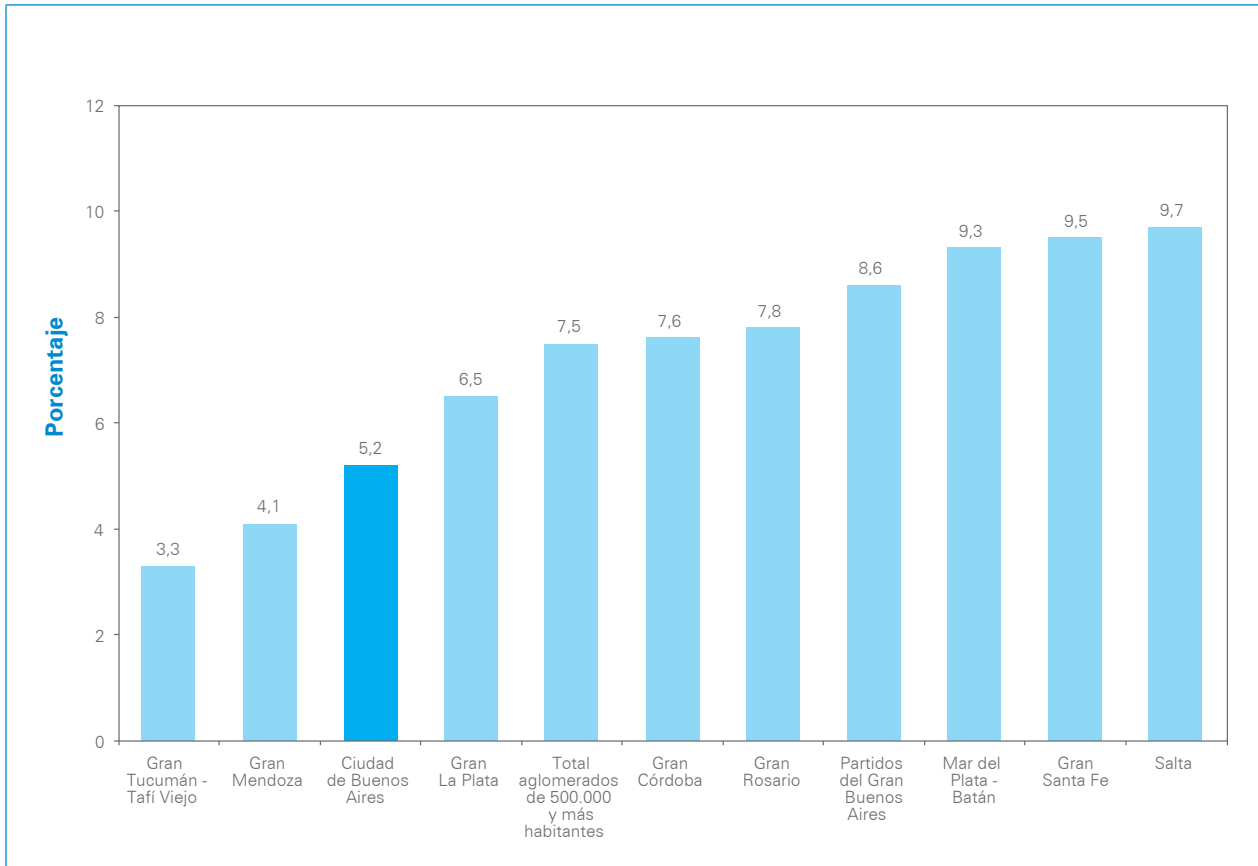


Fuente: CEDEM, Dirección General de Estadística y Censos (Ministerio de Hacienda GCBA) sobre la base de los datos de INDEC. Encuesta Permanente de Hogares.

En cuanto al ordenamiento de las tasas de desocupación, la Ciudad registró, en el tercer trimestre de 2011, la tercera

tasa más baja, presentando una incidencia 2,3 puntos porcentuales menor que la exhibida por el promedio (7,5%).

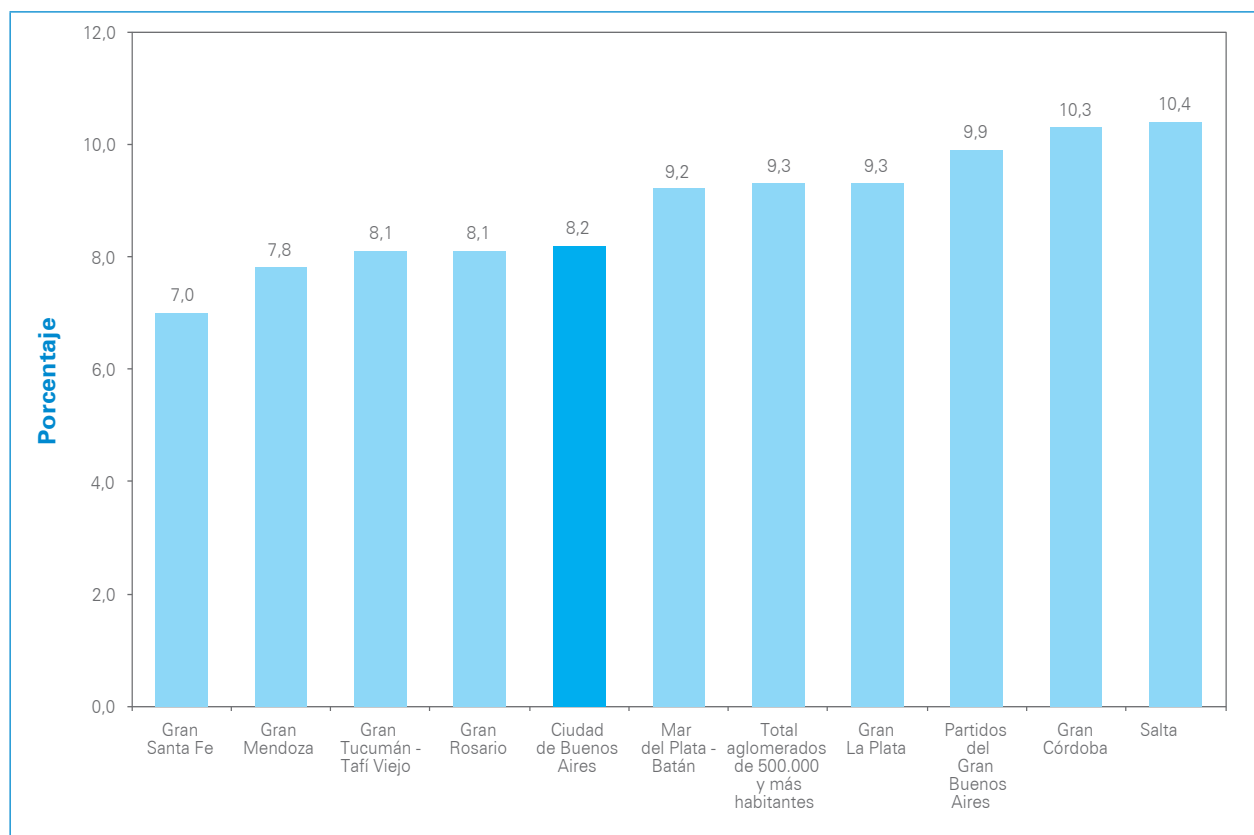
Gráfico 2.3 Tasas de desocupación (porcentaje). Ciudad de Buenos Aires y demás aglomerados con más de 500.000 habitantes. 3º trimestre 2011



Fuente: CEDEM, Dirección General de Estadística y Censos (Ministerio de Hacienda GCBA) sobre la base de los datos de INDEC. Encuesta Permanente de Hogares.

En cuanto a la subocupación, la Ciudad presentó la cuarta tasa más baja, 1,1 puntos porcentuales menor que la tasa promedio (9,3%).

Gráfico 2.4 Tasas de subocupación (porcentaje). Ciudad de Buenos Aires y demás aglomerados con más de 500.000 habitantes. 3° trimestre 2011

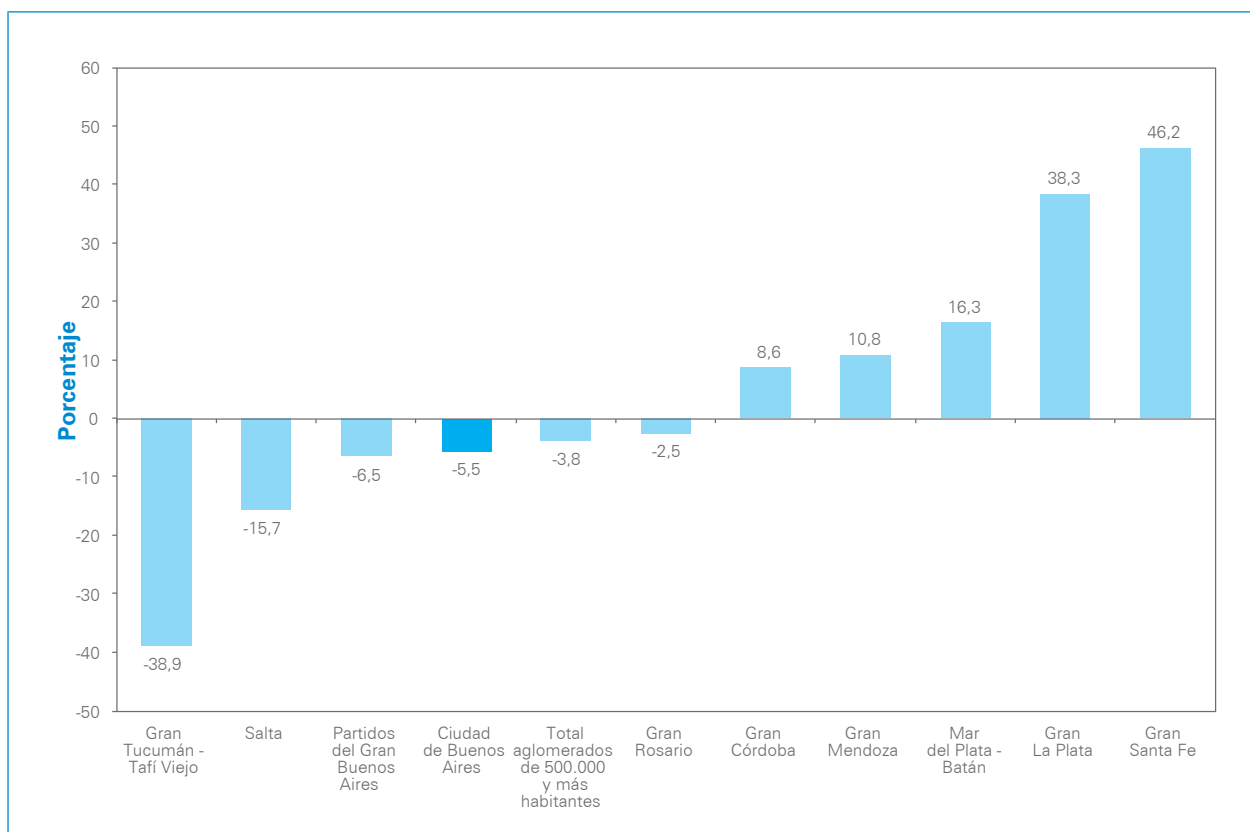


Fuente: CEDEM, Dirección General de Estadística y Censos (Ministerio de Hacienda GCBA) sobre la base de los datos de INDEC. Encuesta Permanente de Hogares.

Respecto a las variaciones interanuales en la desocupación, como ya se mencionó, el total de los aglomerados de 500.000 habitantes y más presentó una baja de 3,8%. Este comportamiento del conjunto fue resultado de las mermas experimentadas por Gran Tucumán, Salta, Gran

Buenos Aires, Ciudad de Buenos Aires y Gran Rosario. En contraste, otros cinco aglomerados (Gran Córdoba, Gran Mendoza, Mar del Plata, Gran La Plata y Santa Fe), exhibieron incrementos en el desempleo. La caída en la Ciudad de Buenos Aires fue la cuarta más baja (5,5%).

Gráfico 2.5 | Evolución interanual de las tasas de desocupación (porcentaje). Ciudad de Buenos Aires y demás aglomerados con más de 500.000 habitantes. 3º trimestre 2011



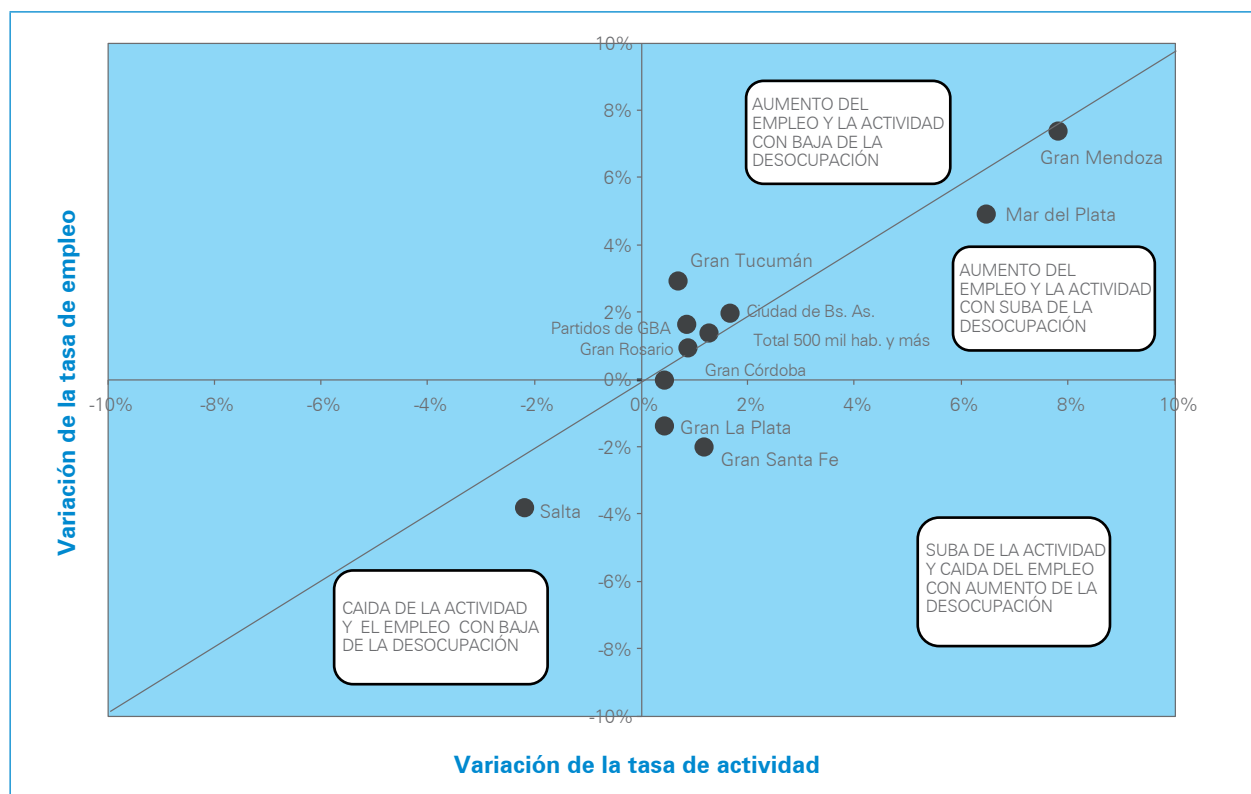
Fuente: CEDEM, Dirección General de Estadística y Censos (Ministerio de Hacienda GCBA) sobre la base de los datos de INDEC. Encuesta Permanente de Hogares.

En el esquema de cuatro cuadrantes que se presenta a continuación, obtenido a partir de la división del espacio gráfico según los cambios en las tasas de empleo y de actividad, se pueden visualizar las regiones según los factores determinantes en la evolución interanual de la tasa de desocupación.

Los Partidos del Gran Buenos Aires, Gran Tucumán y la Ciudad de Buenos Aires presentaron comportamientos similares en sus tasas básicas: una suba mayor en el empleo que en la actividad tuvo como consecuencia el decrecimiento en el desempleo. De igual forma, Gran Rosario redujo su tasa de desocupación pero, en este caso, como resultado de crecimientos iguales en la actividad y el empleo. Finalmente, en Salta la caída en la desocupación fue producida por un decrecimiento mayor en el empleo que en la actividad.

En contraste, otras cinco regiones presentaron subas en sus tasas de desocupación. Por un lado, Gran Santa Fe y Gran La Plata, incrementaron fuertemente su nivel de desempleo ante una caída del empleo y un aumento de la actividad. Por otra parte, Mar del Plata-Batán, Gran Mendoza y Gran Córdoba tuvieron subas en el desempleo causadas por crecimientos mayores en la actividad que en el empleo.

Gráfico 2.6 | Evolución de las tasas de actividad y de empleo. Aglomerados de más de 500.000 habitantes. 2º trimestre 2010- 3º trimestre 2011



Fuente: CEDEM, Dirección General de Estadística y Censos (Ministerio de Hacienda GCBA) sobre la base de los datos de INDEC. Encuesta Permanente de Hogares.

3. Evolución de los puestos de trabajo en la Ciudad de Buenos Aires

3.1 Total de puestos de trabajo en la Ciudad

En este apartado se sigue la evolución de la demanda de trabajo en la Ciudad de Buenos Aires. Para ello, se considera la cantidad de puestos generados en el distrito, independientemente del lugar de residencia de las personas que los ocupan.² Este análisis tiene sentido porque la Ciudad de Buenos Aires, se encuentra dentro de un área metropolitana que excede su jurisdicción política y porque su mercado de trabajo es una parte del correspondiente a la más amplia región Gran Buenos Aires. Así, la estructura productiva local genera una cantidad de puestos de trabajo superior a la que puede ser ocupada por sus habitantes, lo que determina que la demanda de trabajo local, sobre todo en lo que se refiere a puestos de menor calificación, necesite de mano de obra extracomunal.

Esta dinámica conduce a que un 48,4% de los puestos de la Ciudad sean cubiertos por trabajadores que residen en

el Conurbano (el dato corresponde al segundo trimestre de 2011). Cabe decir que en los últimos veinte años, esta participación estuvo entre el 40% y el 45%, con excepción de octubre de 2002 y mayo de 2003, cuando se ubicó cercana a 36%. Esta situación, en la que parte de la demanda de trabajo de la Ciudad es atendida por trabajadores del Conurbano, se da en paralelo con la existencia de una pequeña porción de puestos generados en el Conurbano ocupados por personas que residen en la Ciudad, puestos que en su mayoría son de mayor calificación. Según datos propios obtenidos a partir de la base de la EPH para el segundo trimestre de 2011, 7,1% de los puestos del Conurbano eran ocupados por porteños.³

En el segundo trimestre de 2011, el total de ocupados en la Ciudad de Buenos Aires fue de 2.657.205 personas⁴, 49.508 puestos más en igual período de 2010. Los puestos

² El cálculo de puestos es de "mínima" porque la EPH sólo releva información sobre los puestos de la Ciudad ocupados por porteños y por residentes en el Conurbano Bonaerense, sin tomar en cuenta aquellos puestos ocupados por residentes en la Provincia de Buenos Aires y en otras provincias.

³ Se debe tener en cuenta que del total de puestos generados en la Ciudad y en el Conurbano existe una porción (300.000 puestos) que se refiere a ocupaciones que se realizan en ambos distritos. Son ocupaciones que se contabilizan como un solo puesto y se incluyen en los dos universos totales.

⁴ Como ya se mencionó se trata de personas cuya actividad principal se ubica en la Ciudad y residen en ella o en el Conurbano. Estas personas podrían tener actividades secundarias en la Ciudad o en otros distritos pero no se las contabiliza aquí. De todas maneras, del total de puestos de la Ciudad más del 90% está compuesto por personas que poseen una sola ocupación.

⁵ La contribución a la variación total de la cantidad de ocupados en la Ciudad de Buenos Aires, se determina en función del aumento interanual que experimenta cada rama y de su participación en el total de puestos.

correspondieron en un 51,6% a residentes en la Ciudad, mientras que el resto fue ocupado por personas que habitan en el Conurbano Bonaerense.

Las ramas que tuvieron alzas interanuales en el número de ocupados fueron, ordenadas según su contribución al crecimiento⁵: *Comercio* (16,3%), *Enseñanza y Servicios Sociales y de Salud privados* (16,6%), *Administración, Salud y Educación Públicas* (6,1%), *Servicio Doméstico* (10,4%), *Financieras y Seguros* (7,3%) y *Otros* (16,1%). De esta forma, en términos absolutos, las subas en los puestos ocupados por rama de actividad en el segundo trimestre fueron las siguientes: *Comercio* (59.201 puestos nuevos), *Enseñanza y Servicios Sociales y de Salud privados* (28.245 puestos), *Administración, Salud y Educación Públicas* (20.162 puestos), *Servicio Doméstico* (17.394 puestos), *Financieras y Seguros* (7.774 puestos) y *Otros* (5.614 puestos).

En contraste, seis ramas de actividad tuvieron bajas interanuales en la cantidad de puestos de trabajo. Ordenadas según su contribución al decrecimiento del total de ocupados en la Ciudad en el segundo trimestre de 2011 fueron: *Industria* (8,7%), *Transporte, Comunicaciones, Electricidad y Agua* (7,3%), *Servicios Personales, Sociales, Comunes y de Reparación* (8,5%), *Servicios a las empresas* (3,6%), *Construcción* (5,2%) y *Hoteles y Restaurantes* (4,9%). En números absolutos, las caídas en los puestos ocupados por rama de actividad en el segundo trimestre fueron las siguientes: *Industria* (21.690 puestos menos), *Transporte, Comunicaciones, Electricidad y Agua* (18.627 puestos), *Servicios Personales, Sociales, Comunes y de Reparación* (18.254 puestos), *Servicios a las empresas* (14.920 puestos), *Construcción* (9.087 puestos menos) y *Hoteles y Restaurantes* (6.304 puestos).

Cuadro 3.1.1

Puestos de trabajo ocupados en la Ciudad de Buenos Aires según rama de actividad. Valores absolutos y variación interanual (porcentaje). 2º trimestre 2010-2º trimestre 2011

	2º trimestre 2010	2º trimestre 2011	Variación interanual		Participación 2º trimestre 2011 (porcentaje)
			Absoluto	Porcentaje	
Industria	248.956	227.266	-21.690	-8,7%	8,6%
Comercio	362.531	421.732	59.201	16,3%	15,9%
Infraestructura	428.980	401.266	-27.714	-6,5%	15,1%
Construcción	173.837	164.750	-9.087	-5,2%	6,2%
Transporte, Comunicaciones, Electricidad, Gas y Agua	255.143	236.516	-18.627	-7,3%	8,9%
Servicios	1.532.340	1.566.437	34.097	2,2%	59,0%
Hoteles y Restaurantes	128.611	122.307	-6.304	-4,9%	4,6%
Financieras y seguros	107.087	114.861	7.774	7,3%	4,3%
Servicios a las empresas	412.820	397.900	-14.920	-3,6%	15,0%
Administración, Salud y Educación Pública	330.695	350.857	20.162	6,1%	13,2%
Enseñanza y Servicios Sociales y de Salud Privados	170.174	198.419	28.245	16,6%	7,5%
Servicios Personales, Sociales, Comunes y de Reparación	215.028	196.774	-18.254	-8,5%	7,4%
Servicio Doméstico	167.925	185.319	17.394	10,4%	7,0%
Otros	34.890	40.504	5.614	16,1%	1,5%
Total	2.607.697	2.657.205	49.508	1,9%	100,0%

Fuente: CEDEM, Dirección General de Estadística y Censos (Ministerio de Hacienda GGBA), sobre la base de datos de INDEC. Encuesta Permanente de Hogares.

Con un pequeño incremento de 0,2 puntos porcentuales en su participación, el conjunto de los diferentes servicios sigue siendo central en la generación de empleo, pues concentra el 59% de los puestos ocupados en la Ciudad en el segundo trimestre de 2011. Dentro de este grupo se destacan los servicios a las empresas y los de administración, salud y educación públicas que, agrupados, representan uno de cada cuatro ocupados en la Ciudad de Buenos Aires.

Detrás de los servicios y mostrando, en cambio, un ascenso de 2 puntos porcentuales en su participación,

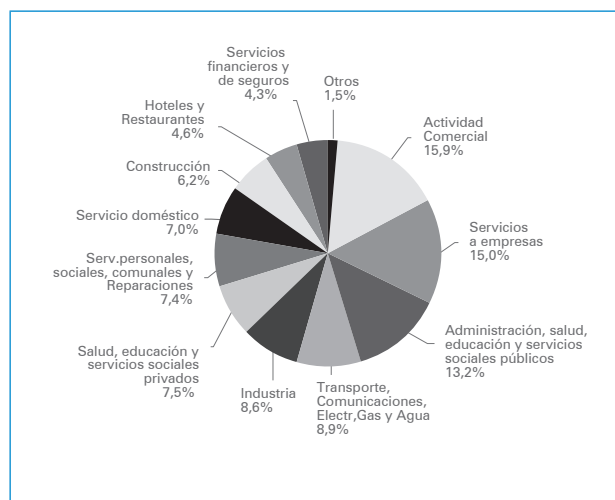
se posiciona la rama Comercio, con 15,9% del total de puestos ocupados.

En tercer lugar, según cantidad de ocupados, se encuentra el sector *Infraestructura*, con 15,1% del total de puestos, mostrando una reducción de 1,3 puntos porcentuales en su participación respecto del segundo trimestre de 2010.

Por último, la industria manufacturera empleaba al 8,6% de los ocupados en la Ciudad en el segundo trimestre de 2011, mostrando una caída de un punto porcentual en relación con un año atrás.

Gráfico 3.1.1

Puestos de trabajo ocupados en la Ciudad de Buenos Aires según rama de actividad (porcentaje). 2º trimestre 2011



Fuente: CEDEM, Dirección General de Estadística y Censos (Ministerio de Hacienda GCBA) sobre la base de los datos de INDEC. Encuesta Permanente de Hogares.

En el Cuadro 3.1.2 se presenta un conjunto de atributos seleccionados que permite una mejor descripción de las principales características de los puestos generados en la Ciudad de Buenos Aires en el segundo trimestre de 2011. En tal sentido, se percibe que:

- El 57,2% de los ocupados en la Ciudad son varones. Dicho porcentaje es mayor entre los residentes en el Conurbano que trabajan en la Ciudad (65,4%) y menor al promedio entre quienes habitan en la Ciudad (49,5%).
- La apertura por tramo etario exhibe que 74,1% de los ocupados en la Ciudad tiene menos de 50 años.
- La composición de la ocupación según la calificación de los puestos de trabajo, refleja la importancia de los de menor calificación (operativos y no calificados), que representan 63,8% de los puestos, casi un punto porcentual más que en igual período de 2010. El perfil de los puestos según lugar de residencia de los trabajadores, no obstante, denota la preponderancia de los de menor calificación (no calificados y operativos) entre los ocupados residentes en el Conurbano, que significaron 72,9% del total frente al 55,1% entre los porteños. De esta manera, los puestos profesionales y técnicos están más frecuentemente ocupados por residentes en la Ciudad que por personas que habitan en los alrededores.
- El nivel de instrucción formal alcanzado por los ocupados en la Ciudad sigue evidenciando la mayor participación de aquellos con niveles iguales o superiores al secundario completo (71,1% del total de ocupados en la Ciudad). Si se considera solamente a los residentes, este nivel asciende a 81,6%.

• En el segundo trimestre de 2011 8 de cada 10 ocupados en la Ciudad de Buenos Aires eran asalariados, con un pequeño ascenso de casi un punto porcentual respecto del segundo trimestre de 2010. Entre los ocupados no asalariados, hubo un incremento de los cuenta propia, mientras que los patrones se redujeron. Estos últimos significaron en la última medición 4,4%, en tanto que los cuenta propia, representaron el 15,8% restante. En particular, los asalariados residentes en el Conurbano que ocupan puestos en la Ciudad tienen una participación superior al promedio (84,2%), mientras que las porciones de cuentapropistas y patrones son inferiores (11,8% y 4%, respectivamente).

• El 20,8% de los asalariados que desempeñan su actividad principal en la Ciudad no tiene descuento jubilatorio⁶, lo que da cuenta de su precaria situación laboral. Este guarismo disminuyó 2,6 puntos porcentuales en el último año.

• El 23,8% de los ocupados en la Ciudad de Buenos Aires, trabaja menos de 35 horas semanales, mientras que otro 32,9% lo hace más de 45 horas semanales. Sólo el 43,3% cumple semanas laborales "normales", de entre 35 y 45 horas. La sobreocupación horaria decreció en el último año tanto en el caso de los residentes en el Conurbano que trabajan en la Ciudad (2 puntos porcentuales) como entre los residentes en la Ciudad (1,5 puntos porcentuales). Históricamente, los residentes en el Conurbano están más expuestos a la sobreocupación, que en el último trimestre fue de 36,5% (frente al 29,6% de los residentes en la Ciudad). En cambio, los residentes en la Ciudad son los que con más frecuencia se encuentran ocupados por escasas horas (26,6% frente a 20,7% de los residentes en el Conurbano).

• El 37,5% de los ocupados en la Ciudad desarrolla su actividad en establecimientos de hasta 5 personas o microempresas. Si se considera a los ocupados en empresas o instituciones de hasta 40 ocupados, el porcentaje asciende a 64,8%. Esta composición refleja la estructura MIPYMES que tiene la Ciudad de Buenos Aires y la importancia del empleo en este tipo de establecimientos. En el último año, el porcentaje de ocupados en la Ciudad vinculado a establecimientos de menos de 40 ocupados decreció (0,7 puntos porcentuales), en detrimento de los puestos en establecimientos de 1 a 10 ocupados.

⁶ Se refiere a asalariados a los que la empresa no les efectúa descuentos jubilatorios ni tampoco los realizan ellos por su cuenta.

Cuadro 3.1.2

Puestos de trabajo en la Ciudad de Buenos Aires (ocupados por residentes y no residentes). Distribución según atributos (%). 2º trimestre 2010 - 2º trimestre 2011

	2º trimestre 2010	2º trimestre 2011	Variación en puntos porcentuales	Variación interanual (porcentaje)
Lugar de residencia	100,0	100,0		
Ciudad de Buenos Aires	52,8	51,6	-1,2	-2,3
Conurbano Bonaerense	47,2	48,4	1,2	2,5
Sexo	100,0	100,0		
Varón	59,8	57,2	-2,6	-4,3
Mujer	40,2	42,8	2,6	6,5
Tramo etario	100,0	100,0		
14 a 25	15,4	13,5	-1,9	-12,3
26 a 49	58,5	60,6	2,1	3,6
50 y más	26,1	25,8	-0,3	-1,1
Calificación del puesto	100,0	100,0		
Calificados (Profesional y Técnico)	37,1	36,2	-0,9	-2,4
No calificados (Operativo y No calificado)	62,9	63,8	0,9	1,4
Nivel de instrucción alcanzado	100,0	100,0		
Menor al Secundario completo	31,1	28,9	-2,2	-7,1
Secundario completo y más	68,9	71,1	2,2	3,2
Horas semanales trabajadas	100,0	100,0		
1 a 34	24,5	23,8	-0,7	-2,9
35 a 45	40,9	43,3	2,4	5,9
46 y más	34,6	32,9	-1,7	-4,9
Categoría ocupacional	100,0	100,0		
No Asalariados	20,8	19,9	-0,9	-4,3
Asalariados	79,2	80,1	0,9	1,1
Asalariados según registro	100,0	100,0		
Sin descuento jubilatorio	76,6	79,2	2,6	3,4
Con descuento jubilatorio	23,4	20,8	-2,6	-11,1
Tamaño del establecimiento	100,0	100,0		
1 a 5 ocupados	39,7	37,5	-2,2	-5,5
6 a 10 ocupados	11,6	9,5	-2,1	-18,1
11 a 40 ocupados	14,2	17,8	3,6	25,4
41 a 100 ocupados	8,3	6,7	-1,6	-19,3
101 y más ocupados	26,3	28,6	2,3	8,7

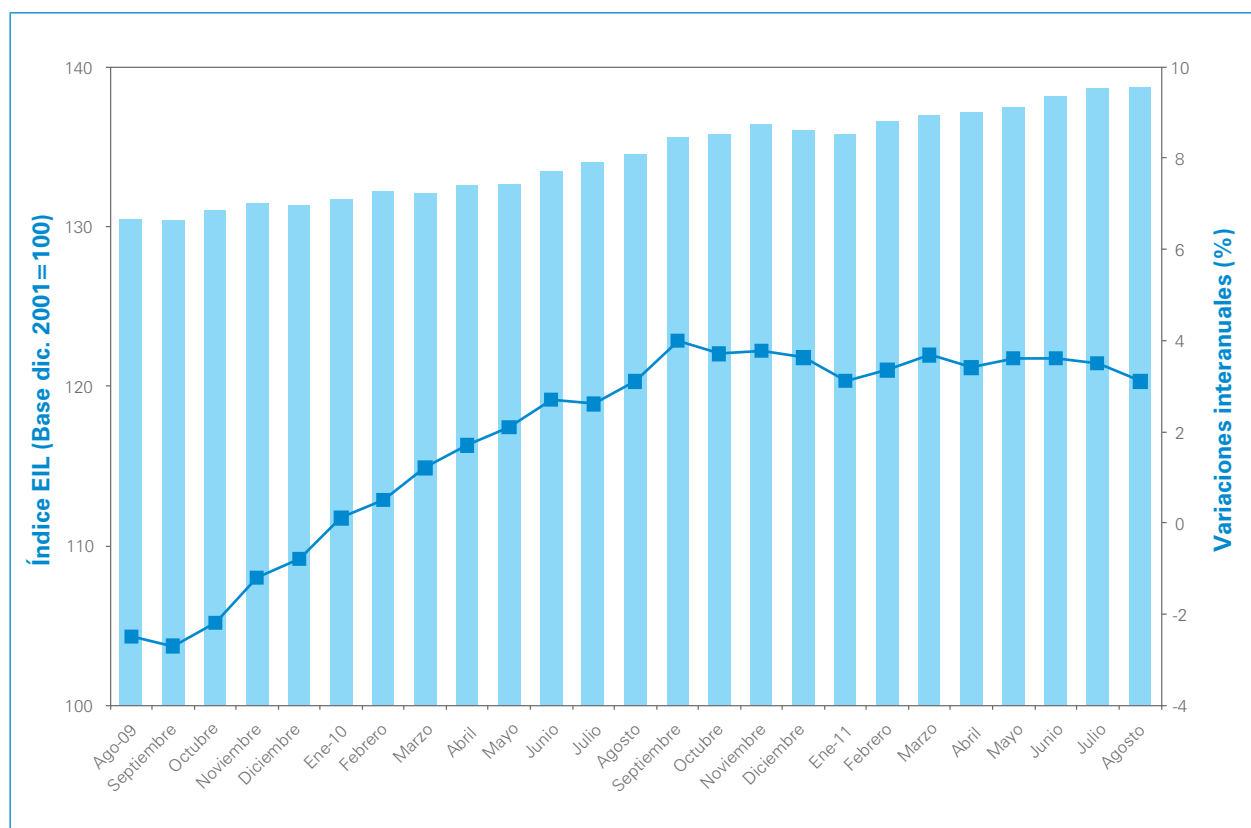
Fuente: CEDEM, Dirección General de Estadística y Censos (Ministerio de Hacienda GCBA), sobre la base de datos de INDEC. Encuesta Permanente de Hogares.

3.2 Empleo privado formal en la Ciudad

A continuación, se complementa la información del total de puestos generados en la Ciudad con datos provenientes de la Encuesta de Indicadores Laborales (EIL), elaborada por la DGEYC del Gobierno de la Ciudad en conjunto con el Ministerio de Trabajo, Empleo y Seguridad Social de la Nación. Dicha encuesta mide la evolución del empleo privado y formal del conjunto de empresas de 10 y más ocupados localizadas en la Ciudad de Buenos Aires.

Durante el mes de agosto de 2011, el empleo formal privado mostró un incremento interanual de 3,1%, continuando así con la recuperación iniciada a comienzos de año. Como se observa en el gráfico siguiente, a partir de octubre de 2009 se sucedieron bajas cada vez menos pronunciadas en el nivel de empleo y a partir de enero de 2010 comenzaron a exhibirse subas que condujeron el número de puestos de trabajos a los máximos niveles de la serie histórica, iniciada en mayo de 2000.

Gráfico 3.2.1 Evolución del empleo privado formal (índice base diciembre 2001=100), Ciudad de Buenos aires. Agosto 2009/ agosto 2011



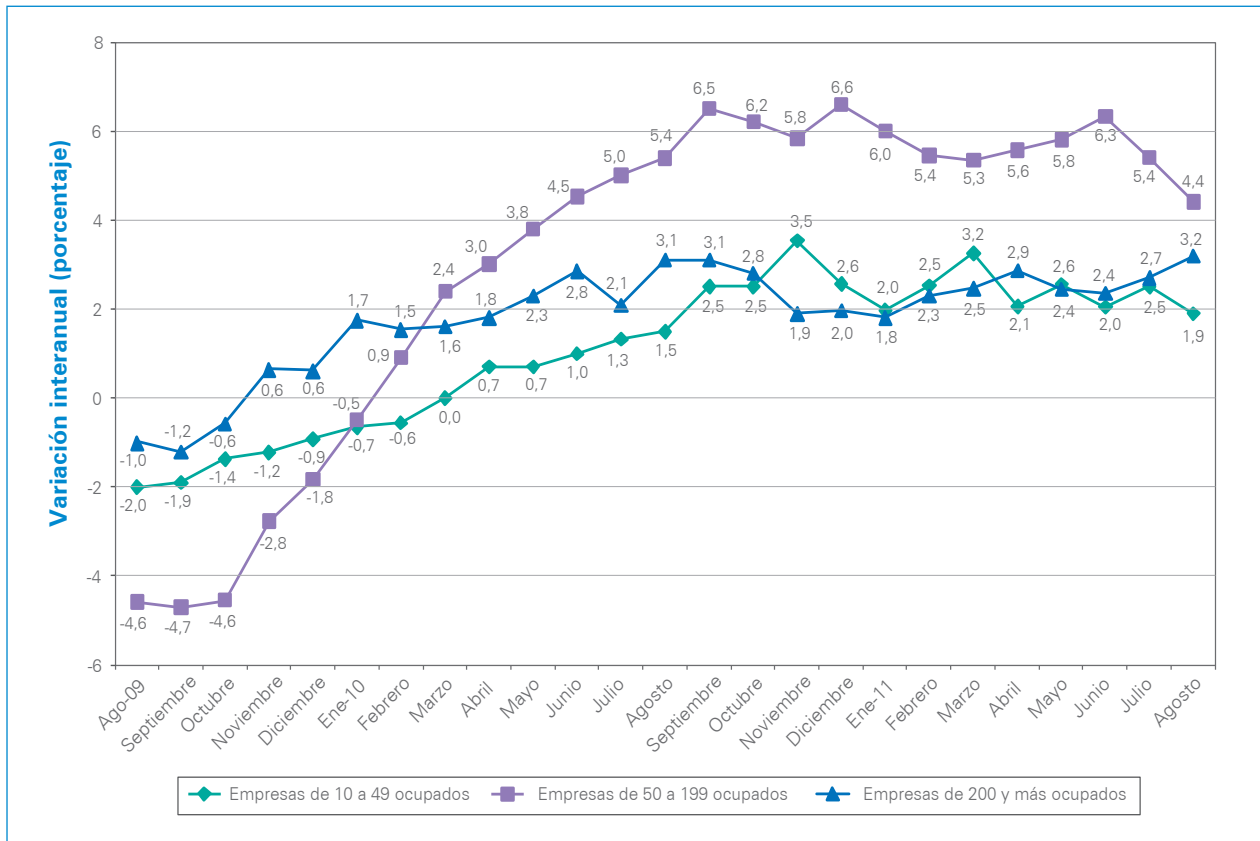
Fuente: CEDEM, Dirección General de Estadística y Censos (Ministerio de Hacienda GCBA) sobre la base de los datos de INDEC. Encuesta Permanente de Hogares.

Al analizar la evolución del empleo formal privado según el tamaño de la empresa se observa que, en agosto de 2011, todas tuvieron crecimientos interanuales. Como viene sucediendo desde marzo de 2010, la mejor *performace* la exhibieron las medianas empresas (de 50 a 199 empleados) que con el incremento más pronunciado

(4,4%) se constituyeron en el sector que muestra el mayor nivel de empleo del período. Le siguen las subas en las pequeñas (de 10 a 49 empleados) y en las grandes (con más de 200 empleados) que fueron de 3,2% y 1,9%, respectivamente.

Gráfico 3.2.2

Empleo privado formal por tamaño de la empresa (índice base diciembre 2001=100). Variaciones interanuales (porcentaje). Ciudad de Buenos Aires. Agosto 2009/ agosto 2011



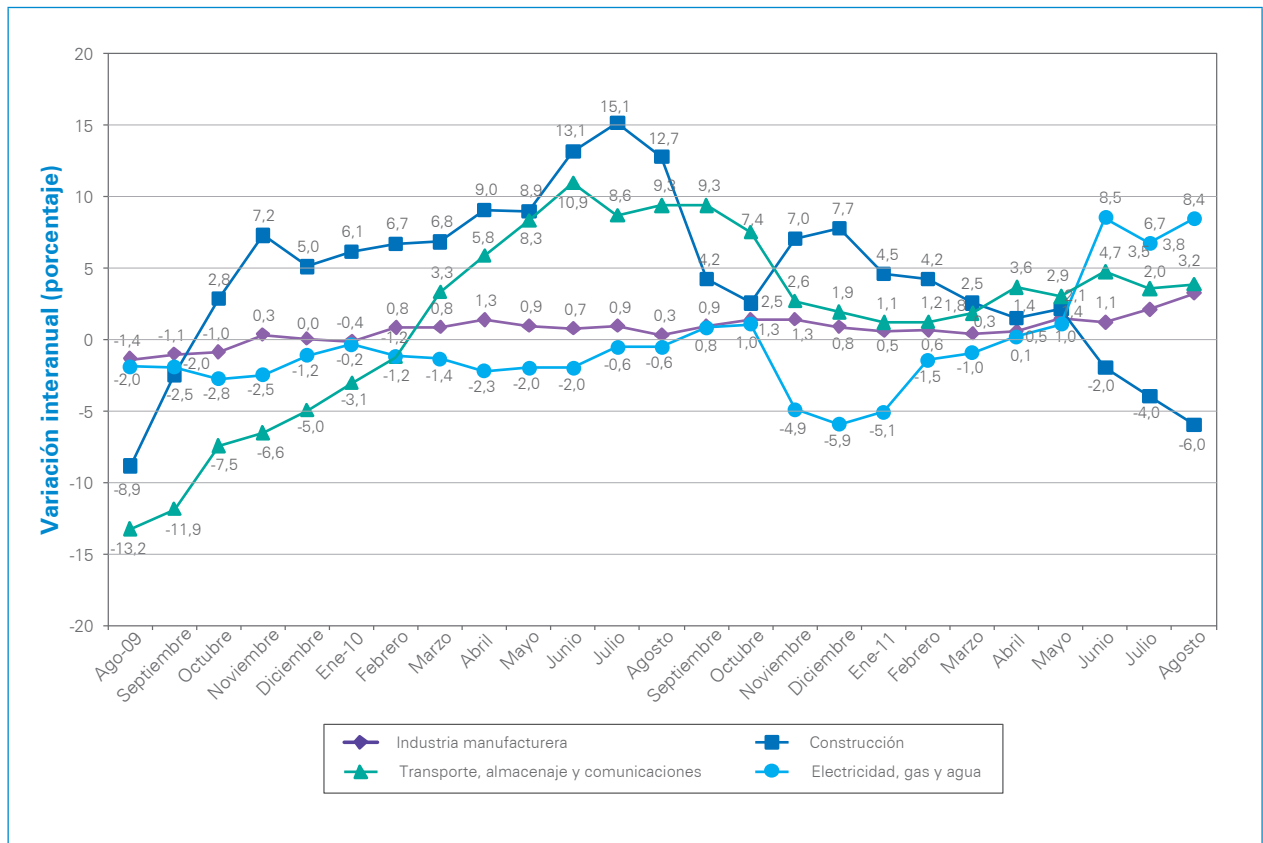
Fuente: CEDEM, Dirección General de Estadística y Censos (Ministerio de Hacienda GCBA), sobre la base de datos de Ministerio de Trabajo, Empleo y Seguridad Social de la Nación y DGEYC. Encuesta de Indicadores Laborales.

Respecto del comportamiento del empleo formal y privado en los sectores productores de bienes e infraestructura, la mayoría de las ramas exhibieron subas en su nivel de empleo en el mes de agosto: *Electricidad, gas y*

agua (8,4%), *Transporte, almacenaje y comunicaciones* (3,8%) e *Industria manufacturera* (3,2%). Por el contrario, *Construcción* presentó una caída (6%) por tercer mes consecutivo.

Gráfico 3.2.3

Empleo privado formal. Sectores productores de bienes e infraestructura. Tasas de variación interanual (porcentaje). Ciudad de Buenos Aires. Agosto 2009/ agosto 2011



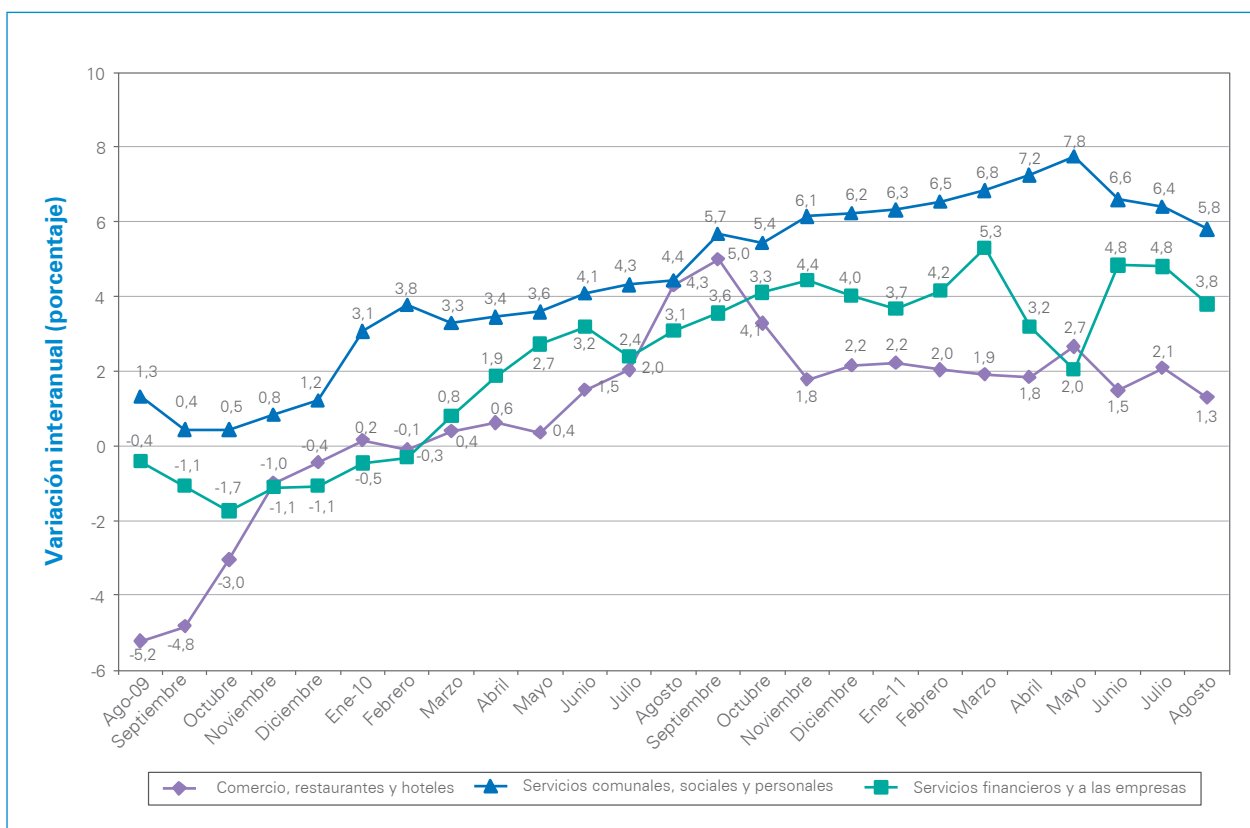
Fuente: CEDEM, Dirección General de Estadística y Censos (Ministerio de Hacienda GCBA), sobre la base de datos de Ministerio de Trabajo, Empleo y Seguridad Social de la Nación y DGEYC. Encuesta de Indicadores Laborales.

En cuanto a los sectores productores de servicios, todas las ramas mostraron crecimientos interanuales en su nivel de empleo. Servicios Comunales, Sociales y Personales

tuvo el mayor aumento (5,8%), seguido por Servicios financieros y a empresas (3,8%); por último se ubicó la suba en Comercio, restaurantes y hoteles (1,3%).

Gráfico 3.2.4

Empleo privado formal. Sectores productores de servicios y comercio. Tasas de variación interanual (porcentaje). Ciudad de Buenos Aires. Agosto 2009/ agosto 2011



Fuente: CEDEM, Dirección General de Estadística y Censos (Ministerio de Hacienda GCBA), sobre la base de datos de Ministerio de Trabajo, Empleo y Seguridad Social de la Nación y DGEYC. Encuesta de Indicadores Laborales.

4. Distribución del ingreso y nivel salarial

4.1. Ingresos de los residentes en la Ciudad de Buenos Aires

En este apartado se presenta información confeccionada con procesamientos propios en base a datos de la Encuesta Permanente de Hogares del INDEC, referida a los ingresos percibidos por los residentes en la Ciudad de Buenos Aires, en el segundo trimestre de 2011. La misma consiste en los ingresos medios mensuales individuales totales⁷ y *per cápita* familiar, por escala quintílica. Asimismo, se incluye la distribución de la población de la Ciudad por escala de ingreso *per cápita* familiar por quintil. Por último, se presentan datos sobre el nivel de ingresos de la ocupación principal según categoría ocupacional del trabajador y sexo.

El ingreso medio total individual mensual de la población con ingresos residente en la Ciudad se ubicó, en el segundo

trimestre de 2011, en \$ 3.867. La variación del último año da cuenta de un crecimiento promedio de 37,2%, con incrementos disímiles entre los quintiles: los más favorecidos fueron el segundo, el tercero y el cuarto (sus ingresos promedio aumentaron 47,6%, 42,7% y 38,4%, en valores corrientes). Una variación positiva menor al promedio experimentaron el primero y el quinto quintil (36,4% y 32,6%, respectivamente). Este comportamiento del nivel de ingresos condujo a que en el último año la brecha de ingresos de los quintiles extremos haya descendido 2,8%. Empero, esta reducción en la brecha no revierte la situación histórica en la que el 20% más rico de los residentes concentra casi la mitad de la suma total de ingresos (45,4%), mientras que el 20% más pobre retiene sólo el 5,6%.

⁷ Se incluyen los ingresos de distintas fuentes, tanto laborales, como de jubilaciones, rentas y otros.

Cuadro 4.1.1

Ingreso medio total individual promedio mensual de la población residente en la Ciudad de Buenos Aires por quintil de población (en pesos). En valores corrientes. 1º trimestre 2006/2º trimestre 2011.

Período	Quintil					Total	Brecha entre quintil 5 y 1
	1º	2º	3º	4º	5º		
	\$						
2006							
1º trimestre	316	662	1.076	1.666	3.738	1.491	11,8
2º trimestre	315	636	990	1.575	3.376	1.379	10,7
3º trimestre	346	724	1.132	1.756	3.880	1.568	11,2
4º trimestre	356	725	1.120	1.702	3.751	1.531	10,5
2007							
1º trimestre	385	763	1.206	1.984	4.452	1.758	11,6
2º trimestre	375	770	1.166	1.823	3.962	1.619	10,6
4º trimestre	435	894	1.377	2.154	5.067	1.985	11,6
2008							
1º trimestre	474	956	1.474	2.290	5.611	2.161	11,8
2º trimestre	502	963	1.570	2.422	5.096	2.111	10,2
3º trimestre	542	1.108	1.778	2.768	6.845	2.608	12,6
4º trimestre	523	1.043	1.677	2.519	5.299	2.213	10,1
2009							
1º trimestre	545	1.199	2.043	3.060	6.110	2.592	11,2
2º trimestre	562	1.171	1.839	2.829	5.789	2.439	10,3
3º trimestre	661	1.409	2.173	3.255	6.570	2.813	9,9
4º trimestre	642	1.291	2.078	3.066	6.449	2.706	10,0
2010							
1º trimestre	724	1.510	2.335	3.504	7.301	3.076	10,1
2º trimestre	672	1.345	2.163	3.288	6.630	2.820	9,9
3º trimestre	809	1.661	2.569	3.945	7.609	3.317	9,4
4º trimestre	809	1.690	2.754	4.125	8.231	3.521	10,2
2011							
1º trimestre	914	1.894	2.980	4.503	8.595	3.777	9,4
2º trimestre	917	1.985	3.087	4.551	8.793	3.867	9,6
Variación interanual (porcentaje)							
2010							
1º trimestre	32,8	26,0	14,3	14,5	19,5	18,6	-10,0
2º trimestre	19,7	14,8	17,6	16,2	14,5	15,6	-4,3
3º trimestre	22,3	17,9	18,2	21,2	15,8	17,9	-5,0
4º trimestre	26,0	30,9	32,5	34,6	27,6	30,1	1,7
2011							
1º trimestre	26,3	25,4	27,6	28,5	17,7	22,8	-6,8
2º trimestre	36,4	47,6	42,7	38,4	32,6	37,2	-2,8

Nota: Durante el tercer trimestre de 2007, el aglomerado Gran Buenos Aires no fue relevado por paro del personal de la EPH.

Los hogares sin ingresos -excluidos de este cuadro- son aproximadamente 7.641. Las estimaciones de la EPH, como todas las emanadas de relevamientos muestrales, tienen asociadas márgenes de error, razón por la cual los valores absolutos deben considerarse sólo como una aproximación a los verdaderos niveles.

Fuente: CEDEM, Dirección General de Estadística y Censos (Ministerio de Hacienda GCBA), sobre la base de datos de INDEC. Encuesta Permanente de Hogares.

Considerando que la familia constituye un ámbito donde se redistribuyen los ingresos individuales de sus integrantes, tiene sentido presentar a continuación el ingreso promedio *per cápita* familiar de los hogares, en este caso tomando en consideración únicamente los hogares con ingresos. Éste ha sido de \$ 698 para el primer quintil y de \$ 6.045 para el quinto, en el segundo trimestre de 2011. El promedio de este indicador en

la Ciudad fue de \$ 2.669 en el mismo período. Es para destacar el importante crecimiento interanual del primer quintil (48,6%), que luego de la fuerte expansión interanual en el segundo trimestre de 2010 (47,6%) -sin duda debido al impacto que tuvo sobre los hogares más pobres la implementación de la Asignación Universal por Hijo (AUH)- había mostrado durante fines de 2010 y comienzo de 2011 incrementos menores al promedio.

Cuadro 4.1.2

Ingreso medio *per cápita* familiar mensual de la población en hogares con ingresos residente en la Ciudad de Buenos Aires por quintil de población (en pesos). En valores corrientes. 1º trimestre 2006/ 2º trimestre 2011. Excluye hogares sin ingreso.

Período	Quintil					Total
	1º	2º	3º	4º	5º	
	\$					
2006						
1º trimestre	185	432	690	1.086	2.341	947
2º trimestre	195	443	687	1.022	2.051	874
3º trimestre	223	504	745	1.129	2.462	1.010
4º trimestre	216	478	744	1.154	2.392	993
2007						
1º trimestre	223	543	867	1.310	2.786	1.149
2º trimestre	235	528	835	1.266	2.547	1.080
4º trimestre	261	621	960	1.465	3.221	1.303
2008						
1º trimestre	337	703	1.037	1.556	3.530	1.436
2º trimestre	336	683	1.091	1.596	3.245	1.393
3º trimestre	348	818	1.262	1.943	4.348	1.743
4º trimestre	362	747	1.130	1.680	3.419	1.469
2009						
1º trimestre	361	848	1.366	2.047	3.922	1.711
2º trimestre	318	745	1.294	1.958	3.731	1.609
3º trimestre	448	1.010	1.501	2.219	4.279	1.892
4º trimestre	476	945	1.447	2.054	4.303	1.843
2010						
1º trimestre	552	1.033	1.572	2.321	4.885	2.075
2º trimestre	470	969	1.510	2.242	4.519	1.940
3º trimestre	576	1.123	1.693	2.693	5.322	2.281
4º trimestre	556	1.232	1.875	2.683	5.552	2.384
2011						
1º trimestre	638	1.394	2.110	2.994	5.755	2.573
2º trimestre	698	1.396	2.131	3.100	6.045	2.669
Variación interanual (porcentaje)						
2010						
1º trimestre	53,0	21,7	15,1	13,4	24,6	21,3
2º trimestre	47,6	30,1	16,7	14,5	21,1	20,6
3º trimestre	28,5	11,3	12,8	21,3	24,4	20,5
4º trimestre	16,9	30,3	29,6	30,6	29,0	29,4
2011						
1º trimestre	15,6	35,0	34,2	29,0	17,8	24,0
2º trimestre	48,6	44,1	41,1	38,3	33,8	37,6

Nota: Durante el tercer trimestre de 2007, el aglomerado Gran Buenos Aires no fue relevado por paro del personal de la EPH.

Los hogares sin ingresos -excluidos de este cuadro- son aproximadamente 7.641. Las estimaciones de la EPH, como todas las emanadas de relevamientos muestrales, tienen asociadas márgenes de error, razón por la cual los valores absolutos deben considerarse sólo como una aproximación a los verdaderos niveles.

Fuente: CEDEM, Dirección General de Estadística y Censos (Ministerio de Hacienda GCBA), sobre la base de datos de INDEC. Encuesta Permanente de Hogares.

Por otra parte, si se considera el ingreso per cápita familiar por decil de ingresos, incluyendo a la población residente en hogares sin ingresos, se advierte que el 10% más rico concentra casi el 30% de la suma total de ingresos y obtiene en promedio 16 veces lo que recibe el 10% más pobre, que agrupa sólo 1,8% del ingreso total.

Esto evidencia que en la Ciudad la concentración de ingresos en el décimo decil (29%) es un poco inferior que la presentada en el conjunto de aglomerados urbanos (31,3%), donde el 10% más rico recibe, en promedio, 21 veces lo que obtiene el 10% más pobre. Dicho de otra

manera, en la Ciudad los más ricos obtienen un porcentaje de la masa de ingresos menor que la que obtienen en el total del país, y la brecha entre el décimo y el primer decil, es más baja y con ingresos medios mayores en todos los segmentos.

De esta forma, los niveles de ingreso de la Ciudad son superiores para todos los deciles respecto del conjunto de aglomerados. El ingreso promedio per cápita familiar de la población residente en la Ciudad (\$ 2.662) resultó 42% mayor al del total nacional, que como ya se mencionó, se ubicó en \$ 1.550.

Cuadro 4.1.3

Población según escala de ingreso *per cápita familiar* según decil (en pesos). En valores corrientes. Ciudad de Buenos Aires. 2º trimestre 2011

Decil	Escala de ingreso per cápita (\$)	Ingreso medio per cápita por decil (\$)	Mediana por decil (\$)	Porcentaje del total de ingresos
1	0-721	480	475	1,8
2	733-1.090	912	908	3,3
3	1.100-1.393	1.222	1.200	4,5
4	1.400-1.744	1.561	1.580	6,1
5	1.750-2.080	1.915	1.900	7,2
6	2.100-2.480	2.281	2.280	7,7
7	2.500-3.000	2.748	2.750	12,3
8	3.020-3.933	3.416	3.400	11,7
9	3.950-5.041	4.384	4.333	16,4
10	5.050-49.300	7.697	6.500	29,0
Total	0-49.300	2.662	2.100	100,0

Fuente: CEDEM, Dirección General de Estadística y Censos (Ministerio de Hacienda GCBA), sobre la base de datos de INDEC. Encuesta Permanente de Hogares.

Por último, el promedio de ingresos de la ocupación principal de los residentes porteños ocupados fue de \$ 3.851 en el segundo trimestre de 2011, lo que indica un incremento interanual nominal de 33 %. De esta manera, el ingreso promedio de la ocupación principal de los ocupados en la Ciudad (con ingresos) fue \$ 1.050 superior al correspondiente al total de aglomerados urbanos del país (\$ 2.801).

En la Ciudad, los ocupados del primer decil tuvieron un ingreso medio de \$ 582, con una participación de 1,5% en los ingresos devengados de la ocupación principal, en tanto que los del décimo decil obtuvieron un ingreso medio de \$ 9.798 y concentraron el 25,5% del total de los ingresos.

Es para destacar que el ingreso medio de la ocupación principal en la Ciudad es mayor, en todos los deciles, al exhibido a nivel nacional. Asimismo, el distrito local presenta una brecha menor entre los deciles extremos: el ingreso medio de la ocupación principal del décimo decil es 17 veces el del primero (\$ 9.798 versus \$ 582), mientras que esa diferencia asciende a 21 en el caso del total nacional (\$ 7.714 versus \$ 374).

Otra diferencia entre la Ciudad y el Total de Aglomerados se refiere al promedio de horas trabajadas en la semana: la Ciudad presenta, en promedio, una hora de trabajo menos que a nivel nacional (39 horas versus 40 horas).

Cuadro 4.1.4

Población ocupada con ingresos según escala de ingreso de la ocupación principal (en pesos). En valores corrientes. Ciudad de Buenos Aires. 2º trimestre 2011

Decil	Escala de ingreso (\$)	Ingreso medio por decil (\$)	Porcentaje del total de ingresos	Promedio de horas trabajadas en la semana
1	50-1.000	582	1,5	24
2	1.000-1.800	1.477	3,9	34
3	1.800-2.200	2.039	5,3	36
4	2.300-2.900	2.561	6,6	42
5	2.900-3.100	3.003	7,8	41
6	3.200-4.000	3.599	9,3	40
7	4.000-4.500	4.154	10,8	44
8	4.500-5.500	5.061	13,2	43
9	5.600-7.000	6.219	16,1	44
10	7.000-20.000	9.798	25,5	41
Ocupados con ingresos	50-20.000	3.851	100,0	39

Fuente: CEDEM, Dirección General de Estadística y Censos (Ministerio de Hacienda GCBA), sobre la base de datos de INDEC. Encuesta Permanente de Hogares.

Históricamente, los ocupados varones exhiben ingresos superiores a los que perciben las mujeres. En el segundo trimestre de 2011, ellas ganaban en promedio \$ 1.016 menos que los varones: mientras que los hombres recibieron \$ 4.347 en su ocupación principal, las mujeres obtuvieron \$ 3.331. El diferencial de la intensidad horaria entre ambos casos no es suficiente razón para explicar semejante distancia entre los ingresos de unos y otras; influye la calificación del puesto (incluso cuando ellas tienen mayor nivel educativo alcanzado) y en algunos sectores, la discriminación por género.

El mismo cuadro describe la diferencia existente entre los ingresos de los asalariados y los cuentapropistas. Mientras los primeros percibían en el segundo trimestre de 2011 por el ejercicio de su ocupación principal, en promedio, un ingreso mensual de \$ 3.842, para los segundos dicho monto era menor (\$ 3.509). El crecimiento interanual en el ingreso medio de los asalariados fue menor al de los trabajadores por cuenta propia (36,1% y 48,2%, respectivamente).

Cuadro 4.1.5

Ingreso medio de la ocupación principal de la población ocupada residente en la Ciudad de Buenos Aires según categoría ocupacional y sexo (en pesos). 2º trimestre 2010-2º trimestre 2011

	2º trimestre 2010	2º trimestre 2011	Variación interanual
	\$		
Ocupados	2.886	3.851	33,4%
Varones	3.264	4.347	33,2%
Mujeres	2.484	3.331	34,1%
Cuenta propia	2.368	3.509	48,2%
Varones	2.796	4.028	44,1%
Mujeres	1.884	2.835	50,5%
Obrero o empleado	2.823	3.842	36,1%
Varones	3.089	4.340	40,5%
Mujeres	2.556	3.374	32,0%

Nota: No se publica la estimación sobre el ingreso medio de los patrones por estar sujeta a un alto coeficiente de variación.

Fuente: CEDEM, Dirección General de Estadística y Censos (Ministerio de Hacienda GCBA), sobre la base de datos de INDEC. Encuesta Permanente de Hogares.

4.2 Evolución de los salarios a nivel nacional

A continuación se presenta un breve análisis de la evolución de los salarios pagados en la economía, en base al seguimiento del índice de salarios elaborado por el INDEC.⁸ Si bien esta serie se refiere a lo sucedido en el total del país, dada la ausencia de información de este tipo para la Ciudad de Buenos Aires, la misma puede utilizarse como aproximación de las tendencias más significativas.⁹

En el mes de septiembre de 2011, el índice general de salarios creció 28,2%, respecto de igual mes de 2010. La apertura de este índice general, evidencia que, al igual que sucede desde comienzos de 2010, el sector privado registrado mostró el mejor desempeño, con una suba de 34,7%, seguido por el incremento de los salarios del sector privado no registrado (28,4%). Finalmente, muy por debajo del promedio se ubicó el crecimiento de los salarios del sector público (11,3%).

Los salarios del sector privado registrado continúan presentando los niveles salariales más altos si se

comparan con los vigentes en diciembre de 2001. Si bien el índice general nominal más que se quintuplicó desde entonces (413%), las subas fueron muy disímiles según segmento. El sector privado registrado tuvo el mayor incremento (526%), seguido por el sector privado no registrado (400%) y muy por detrás por el público (231%).

Lo mismo sucede si se analiza la evolución del salario real, que cabe aclarar se obtiene utilizando información del Índice de Precios al Consumidor (IPC), que como se mencionó anteriormente presenta poca confiabilidad, lo que sobreestimaría los resultados de la evolución real de los salarios. Desde diciembre de 2001 hasta septiembre de 2011 el nivel general exhibe, de acuerdo a los datos del INDEC, una suba real de 79,9%. Los salarios del sector privado registrado mostraron el mayor aumento (119,6%), seguidos por los salarios del sector privado no registrado (75,3%), en tanto que el crecimiento real del sector público fue muchísimo más bajo (16,2%). Se debe destacar que recién en el mes de agosto de 2008, los salarios del sector

⁸ Se debe mencionar que desde el mes de enero de 2007 las mediciones del IPC por parte del INDEC se presentan como poco confiables, cuestión que puede estar influyendo en las mediciones de la evolución de los salarios.

⁹ Dicho índice considera a los salarios como precios, por lo cual se procura aislar al indicador de variaciones tales como la cantidad de horas efectivamente trabajadas, el ausentismo o los pagos especiales por productividad, entre otros conceptos. La información sobre el índice general de salarios se desagrega en tres sectores: Privado registrado, Privado no registrado y Público.

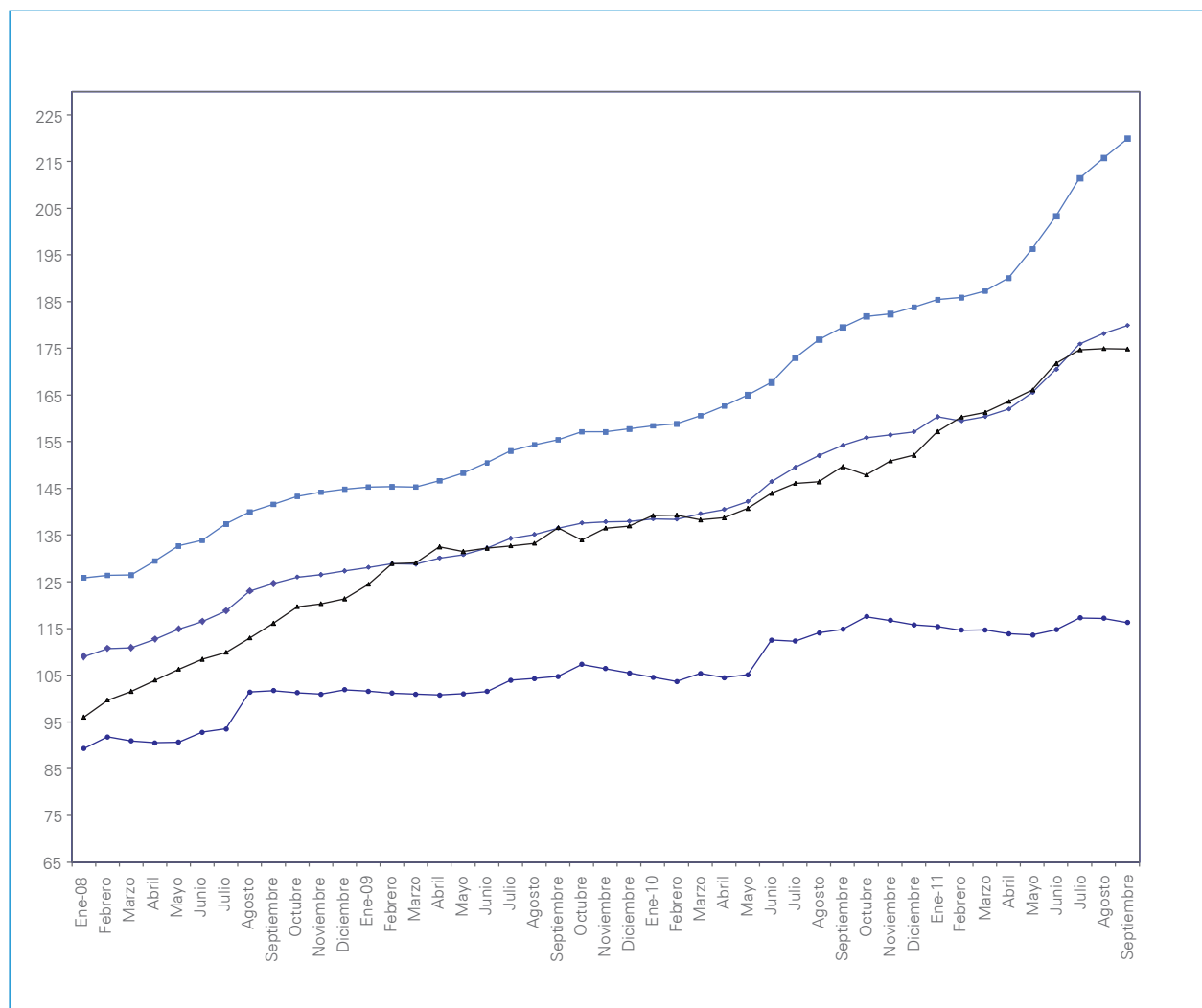
público exhibieron una mejora real respecto del nivel salarial de fines de 2001.

En cuanto a las variaciones interanuales del salario real, se observa que, desde septiembre de 2010, el nivel general se incrementó 16,7%, impulsado por los salarios de los sectores privado registrado (22,6%) y privado no registrado (16,8%). Las subas en los salarios del sector público se ubicaron muy por debajo del promedio (1,2%). Hace ya más de un año (desde junio de 2010) que el nivel general

del salario real muestra incrementos de dos dígitos, dando cuenta de cierta mejora en el nivel salarial real, sin embargo esta dinámica sería bastante menor si se considera que desde 2007 la medición del IPC no resulta confiable.

En el gráfico siguiente, se evidencia una brecha sostenida entre las distintas series de salarios, donde se destaca, principalmente, la distancia entre los ingresos de los asalariados privados formales y el resto de los trabajadores.

Gráfico 4.2.1 Evolución del índice de salario real (base 4º trimestre 2001=100). Total de aglomerados urbanos. Enero 2008/ septiembre 2011



Fuente: CEDEM, Dirección General de Estadística y Censos (Ministerio de Hacienda GCBA), sobre la base de datos de INDEC. Índice de Salarios.

Anexo

Definiciones básicas

Población económicamente activa:

son aquellas personas que tienen una ocupación o que sin tenerla la están buscando activamente. Está compuesta por la suma de la población ocupada y la población desocupada.

Población ocupada:

son aquellas personas que tienen por lo menos una ocupación, esto significa que en la semana de referencia han trabajado por lo menos una hora en una actividad económica.

Población desocupada:

son aquellas personas que no tienen ocupación y están buscando activamente trabajo.

Población subocupada:

son aquellas personas que estando ocupadas trabajan menos de 35 horas semanales por razones involuntarias y desean trabajar más horas. Esta variable se divide entre subocupados demandantes (aquellos que buscan activamente otra ocupación) y no demandantes (aquellos que no están buscando activamente otra ocupación).

Tasa de actividad:

se calcula como el porcentaje entre la población económicamente activa y el total de la población.

Tasa de empleo:

se calcula como el porcentaje entre la población ocupada y el total de la población.

Tasa de desocupación:

se calcula como el porcentaje entre la población desocupada y la población económicamente activa.

Tasa de subocupación:

se calcula como el porcentaje entre la población subocupada y la población económicamente activa.