

La mortalidad infantil en la Ciudad Autónoma de Buenos Aires. Período 1990/2010

Febrero de 2011

Informe de resultados **449**

La mortalidad infantil en la Ciudad Autónoma de Buenos Aires. Período 1990/2010

Desde 1990 se registra en la Ciudad Autónoma de Buenos Aires una disminución sostenida de la tasa de mortalidad infantil. Entre los años 1990 y 2010 la misma se redujo el 58%, mientras que en 1990 el nivel de la tasa era 16 por mil, en el año 2010 es 6,7 por mil. No debe dejar de mencionarse algunas oscilaciones coyunturales registradas en el nivel de la tasa, si bien desde el año 1998 hasta el 2001 se observa un continuo descenso de la mortalidad infantil, en los años 2002 y 2003 se registró un incremento de la misma y, a partir de allí, disminuyó hasta el año 2008.

En 2009, aumentó un punto por mil respecto del valor del 2008. En dicho año se registró un descenso importante en la cantidad de nacimientos con respecto al año anterior (-3,4%) y aumentó la cantidad de muertes infantiles (+10,4%). Según los resultados preliminares, la mortalidad infantil en 2010 desciende fuertemente, ubicándose incluso por debajo del 2008 y resultando entonces la más baja del período. Cabe destacar que con respecto a 2009, los nacimientos de 2010 se incrementaron 1,8% y las muertes infantiles se redujeron el 18%.

Como es sabido, la mortalidad durante el primer año de vida puede dividirse en dos etapas principales, cada una de ellas con una etiología diferente: la mortalidad neonatal que ocurre durante las primeras cuatro semanas de vida y la mortalidad postneonatal que se produce durante el resto del primer año de vida. La primera sirve como indicador del componente de la mortalidad infantil que puede atribuirse a factores endógenos (vicios de conformación congénita, nacimiento prematuro, consecuencias del parto, etc.), mientras que la tasa

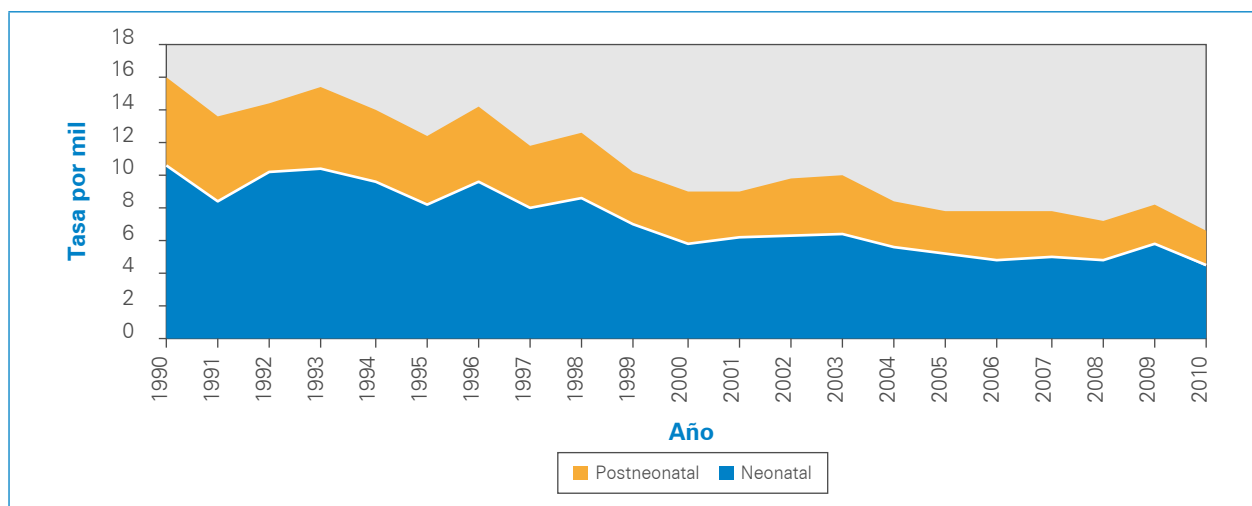
Cuadro 1 Tasa de mortalidad infantil, neonatal y postneonatal (por mil nacidos vivos). Ciudad de Buenos Aires. Años 1990/2010

Año	Tasa de mortalidad infantil		
	Total	Neonatal	Postneonatal
1990	16,0	10,7	5,3
1991	13,6	8,5	5,1
1992	14,4	10,2	4,2
1993	15,4	10,4	5,0
1994	14,0	9,6	4,4
1995	12,5	8,3	4,2
1996	14,3	9,6	4,7
1997	11,8	8,1	3,7
1998	12,6	8,7	4,0
1999	10,3	7,1	3,2
2000	9,0	5,9	3,1
2001	9,1	6,2	2,9
2002	9,9	6,3	3,6
2003	10,1	6,4	3,7
2004	8,5	5,7	2,8
2005	7,8	5,2	2,6
2006	7,9	4,9	3,0
2007	7,9	5,0	2,9
2008	7,3	4,9	2,3
2009	8,3	5,8	2,5
2010	6,7	4,5	2,2

Fuente: Dirección General de Estadística y Censos (Ministerio de Hacienda GCBA). Estadísticas vitales.

postneonatal sirve como indicador de la mortalidad infantil de origen exógeno (enfermedades infectocontagiosas, del aparato respiratorio, diarrea y enteritis). Entre los años extremos del período presentado, ambos componentes se redujeron el 58%, aunque partiendo de niveles muy diferentes.

Gráfico 1 Tasa de mortalidad infantil, neonatal y postneonatal (por mil nacidos vivos). Ciudad de Buenos Aires. Años 1990/2010



Fuente: Dirección General de Estadística y Censos (Ministerio de Hacienda GCBA). Estadísticas vitales.