

Ocupación e Ingresos en la Ciudad de Buenos Aires. 3º Trimestre de 2010

Febrero de 2011

Informe de resultados **446**

Ocupación e Ingresos en la Ciudad de Buenos Aires. 3º Trimestre de 2010

Resumen ejecutivo

La desocupación en la Ciudad de Buenos Aires en el tercer trimestre se ubicó en 5,5%, mientras que en el tercer trimestre del año pasado se había ubicado en 7,7%. En valores absolutos, la Ciudad tuvo en el tercer trimestre 89.000 desempleados, 33.000 menos que en igual período de 2009.

La reducción se explica por el crecimiento de los ocupados residentes en la Ciudad (58.000 más respecto de 2009).

La evolución de esta variable en la Ciudad es sincrónica con la evolución de los aglomerados del conurbano y del resto del País.

El empleo privado y formal del conjunto de empresas de 10 y más ocupados localizadas en la Ciudad de Buenos Aires, durante el mes de octubre de 2010, se expandió

a una tasa interanual del 3,7%, mostrando los niveles más altos de la serie histórica.

1. Evolución de los principales indicadores laborales en la Ciudad de Buenos Aires

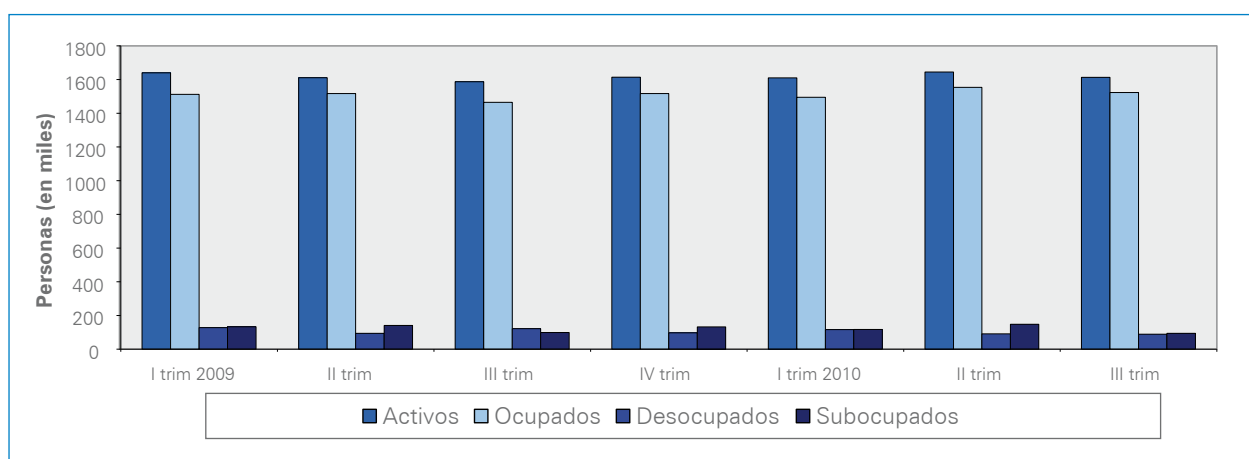
A continuación se presenta un breve informe sobre la evolución y situación actual de las tasas básicas relativas al mercado de trabajo en la Ciudad de Buenos Aires (actividad, empleo, desocupación, subocupación). Considerando los datos de la Encuesta Permanente de Hogares (EPH) para el tercer trimestre de 2010, se observa que, en concordancia con lo que está sucediendo a nivel nacional, el comportamiento interanual de los diferentes indicadores laborales de la Ciudad de Buenos Aires continúa exhibiendo una performance positiva, dada por la creación de puestos de trabajo y la consecuente caída de la tasa de desocupación.

Cuadro 1 Principales indicadores laborales de los residentes. Tasas, variación interanual (porcentaje) y población. Ciudad de Buenos Aires. 3º trimestre 2009-3º trimestre 2010

Tasas	3º trimestre			
Actividad	53,2	53,9	1,3	1.613.000
Empleo	49,1	50,9	3,7	1.523.000
Desocupación	7,7	5,5	-28,6	89.000
Subocupación	6,2	5,8	-6,5	94.000

Fuente: CEDEM, Dirección General de Estadística y Censos (Ministerio de Hacienda GCBA), sobre la base de los datos de INDEC. Encuesta Permanente de Hogares.

Gráfico 1 Principales indicadores laborales de los residentes. Población absoluta. Ciudad de Buenos Aires. 1º trimestre 2009/ 3º trimestre 2010

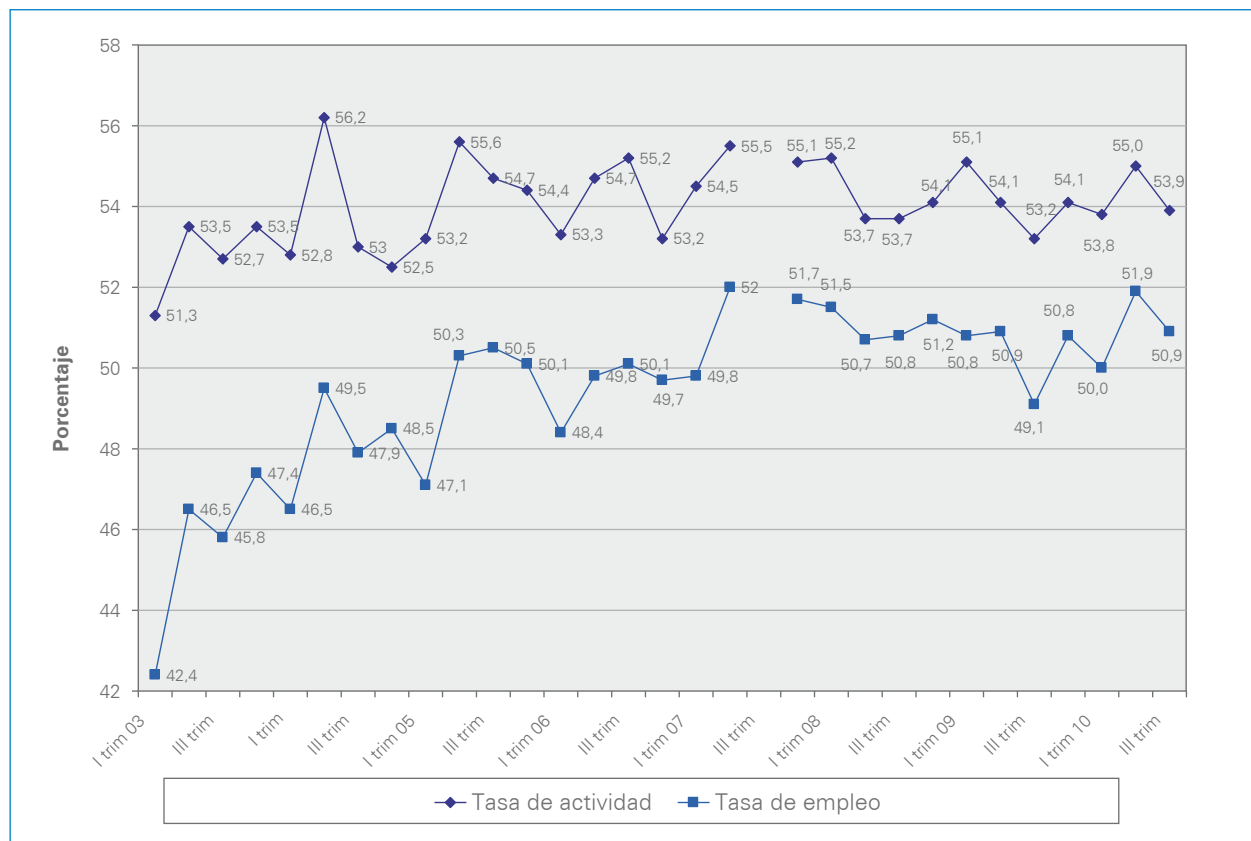


Fuente: CEDEM, Dirección General de Estadística y Censos (Ministerio de Hacienda GCBA), sobre la base de los datos de INDEC. Encuesta Permanente de Hogares.

En el tercer trimestre de 2010 se produjo un importante descenso interanual de la desocupación (28,6%), que se redujo de 7,7% a 5,5%. El número de desocupados que residen en la Ciudad alcanza las 89.000 personas, 33.000 menos que un año atrás. Este es el tercer período consecutivo en que la tasa de desempleo en la Ciudad presenta una caída interanual, luego

de haber mostrado incrementos en todos los trimestres de 2009. De esta forma, la tasa del distrito metropolitano continúa siendo inferior a la del total de aglomerados urbanos del país, que se ubicó en 7,5% con una baja interanual de 17,6%, luego de haber exhibido subas también a lo largo de todo 2009.

Gráfico 1.2 Evolución de las tasas de actividad y empleo. Ciudad de Buenos Aires. 1º trimestre 2003/ 3º trimestre 2010



Nota: no se encuentran datos disponibles para el tercer trimestre de 2007

Fuente: CEDEM, Dirección General de Estadística y Censos (Ministerio de Hacienda GCBA), sobre la base de los datos de INDEC. Encuesta Permanente de Hogares.

La caída en la desocupación es producto de un crecimiento mayor en el empleo (3,7%) que en la actividad (1,3%), guarismos que se colocaron en 50,9% y 53,9%, respectivamente, como los más altos del país. De esta forma, los ocupados en la Ciudad de Buenos Aires en el tercer trimestre de 2010 ascendían a 1.523.000, 58.000 más que en igual período de 2009, en tanto que los activos eran 1.613.000, 26.000 más que un año atrás.

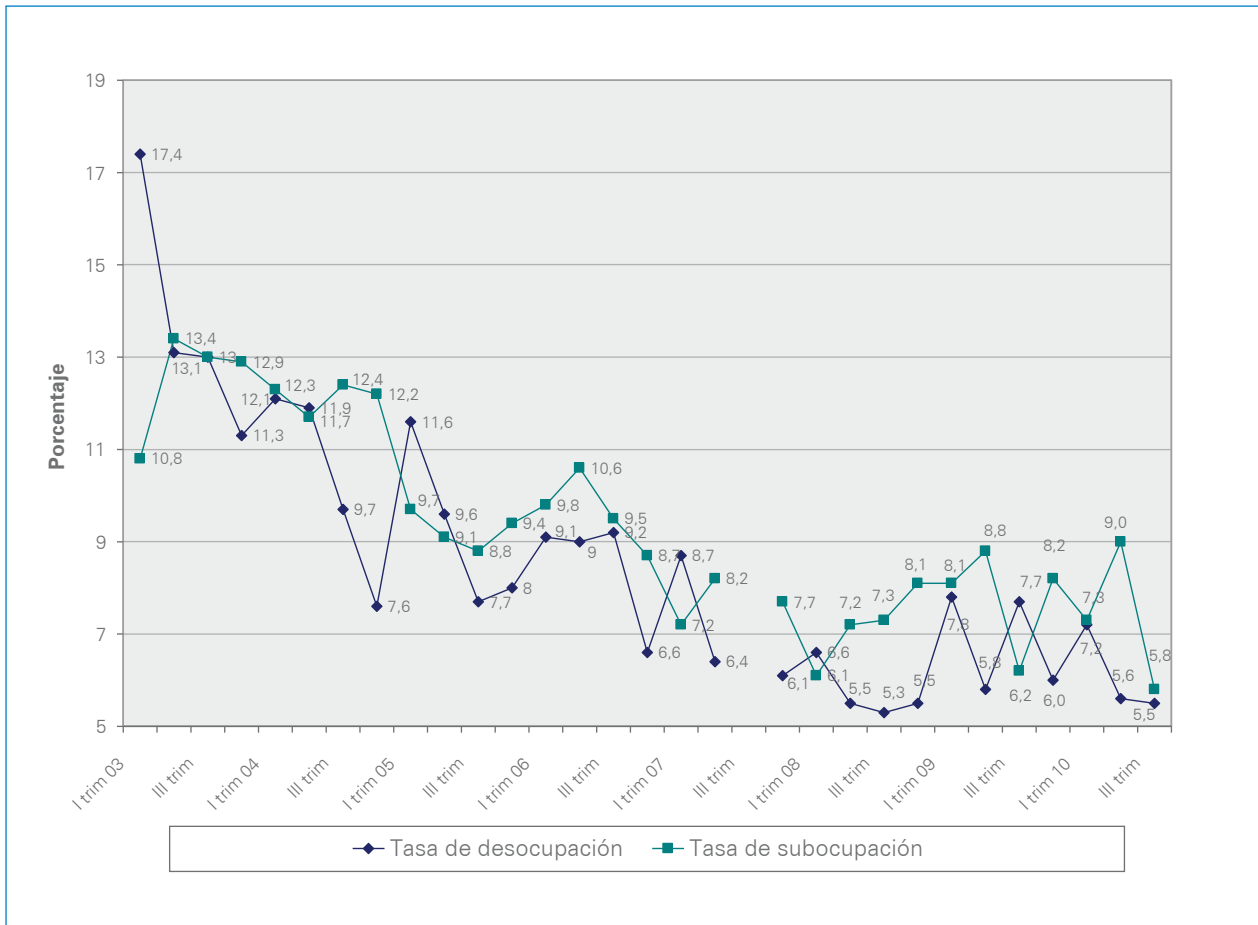
Al contrastar la evolución de las tasas básicas de la Ciudad con lo sucedido en el total de aglomerados urbanos, se destaca que si bien ambos distritos exhibieron bajas en la desocupación, en el caso del total nacional dicho descenso

se explicó por la suba en la tasa de empleo (1,4%), producida en simultáneo con una merma en la tasa de actividad (0,4%), en un contexto de recuperación económica en relación con la situación del año 2009¹. Esta estabilización de la entrada de personas al mercado ocupacional, exhibida desde comienzos de 2010, podría estar influenciada, en parte, por la puesta en práctica de la Asignación Universal por Hijo para la Protección Social, que habría incrementado los ingresos de los hogares. Sin embargo, como sucede históricamente ambas tasas presentaron niveles inferiores a los de la Ciudad; la tasa de actividad nacional se ubicó en 45,9%, en tanto que la de empleo se posicionó en 42,5%.

¹En el tercer trimestre de 2010 el PIB a precios constantes creció 8,6% en relación con igual trimestre del año anterior y 0,4% respecto del segundo trimestre. De esta forma la actividad económica continúa creciendo, con cuatro trimestres consecutivos de variaciones positivas, y acumula un incremento de 9,1%, en lo que va del año 2010. Se revierten, así, los efectos de la crisis internacional de fines de 2009, cuando se habían exhibido caídas interanuales del PIB en el segundo y el tercer trimestre.

Gráfico 1.3

Evolución de las tasas de desocupación y subocupación. Ciudad de Buenos Aires. 1º trimestre 2003/ 3º trimestre 2010



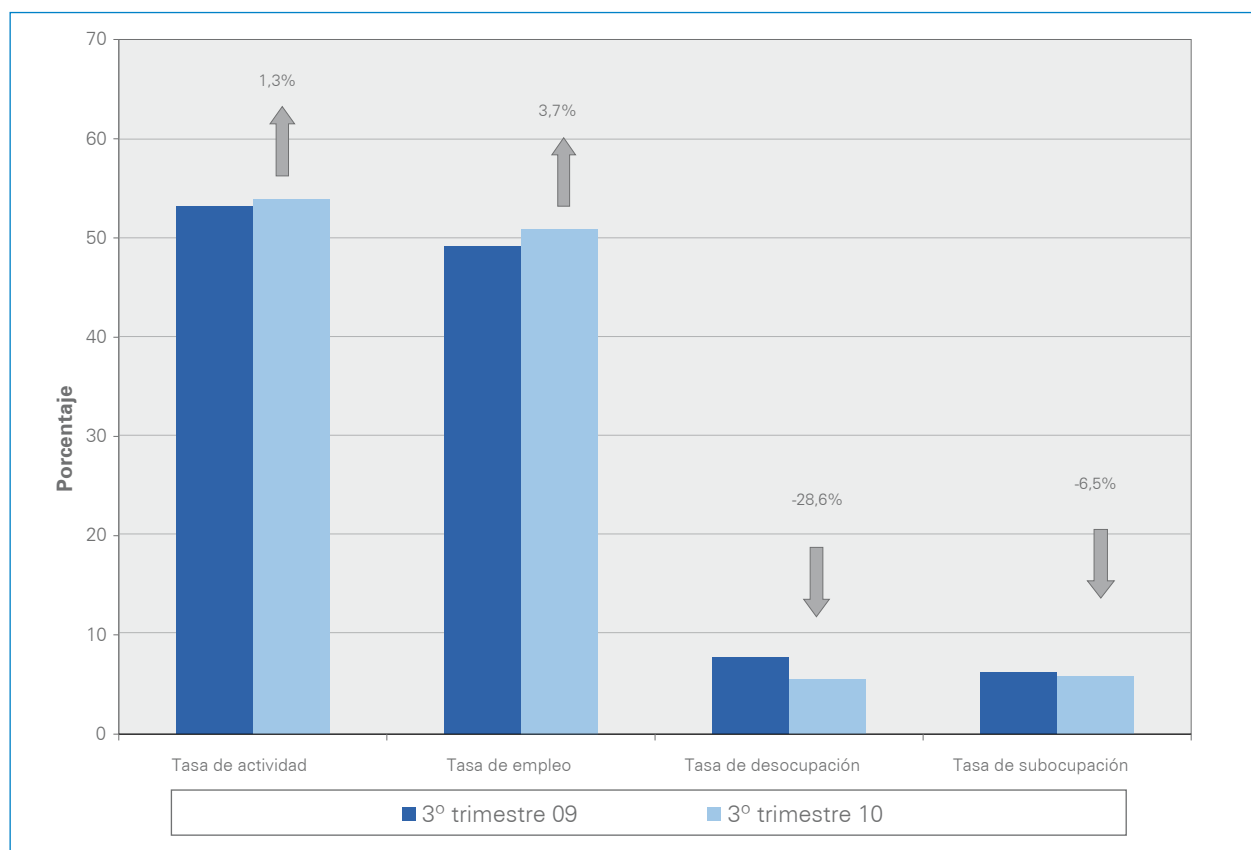
Nota: no se encuentran datos disponibles para el tercer trimestre de 2007

Fuente: CEDEM, Dirección General de Estadística y Censos (Ministerio de Hacienda GCBA), sobre la base de los datos de INDEC. Encuesta Permanente de Hogares.

Al igual que el resto de las tasas, la subocupación mostró un buen desempeño interanual, con una caída de 6,5% se ubicó en 5,8%, muy por debajo a la del total nacional (8,8%). Esta baja en el porcentaje de personas que poseen empleos de menos de 35 horas semanales y desean trabajar más horas, estaría indicando, cierta mejora en la calidad de los puestos de trabajo del distrito. En números absolutos, 94.000 personas se encontraban subempleadas en el tercer trimestre de 2010, 5.000 menos que un año atrás.

Si bien una proporción significativa de los residentes sigue encontrando dificultades para insertarse laboralmente de manera satisfactoria, ya sea porque no consiguen empleo o porque involuntariamente trabajan pocas horas (11,3% de la población económicamente activa), esa porción es una de las menores de la serie histórica. La subocupación exhibida es la más baja, en tanto que debe retrocederse hasta octubre de 1992, para encontrar un guarismo menor en el desempleo. Asimismo, las tasas actuales de actividad y empleo de la Ciudad continúan siendo altas al compararse con la serie histórica.

Gráfico 1.4 Principales indicadores laborales. Tasas y variaciones interanuales. Ciudad de Buenos Aires. 3º trimestre 2009 - 3º trimestre 2010



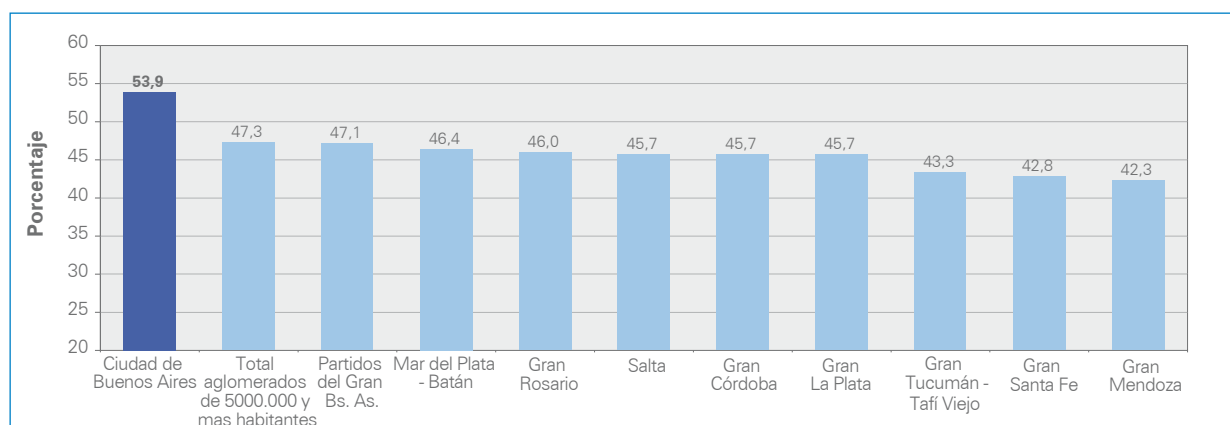
Fuente: CEDEM, Dirección General de Estadística y Censos (Ministerio de Hacienda GCBA), sobre la base de los datos de INDEC. Encuesta Permanente de Hogares.

2. Comparación de la situación ocupacional en la Ciudad con los demás aglomerados de más de 500.000 habitantes

Al comparar los niveles de actividad y empleo de la Ciudad de Buenos Aires, con el resto de los aglomerados de 500.000 habitantes y más, se observa que el distrito local fue el único que mostró subas conjuntas en el empleo y la actividad acompañadas de bajas en la desocupación.

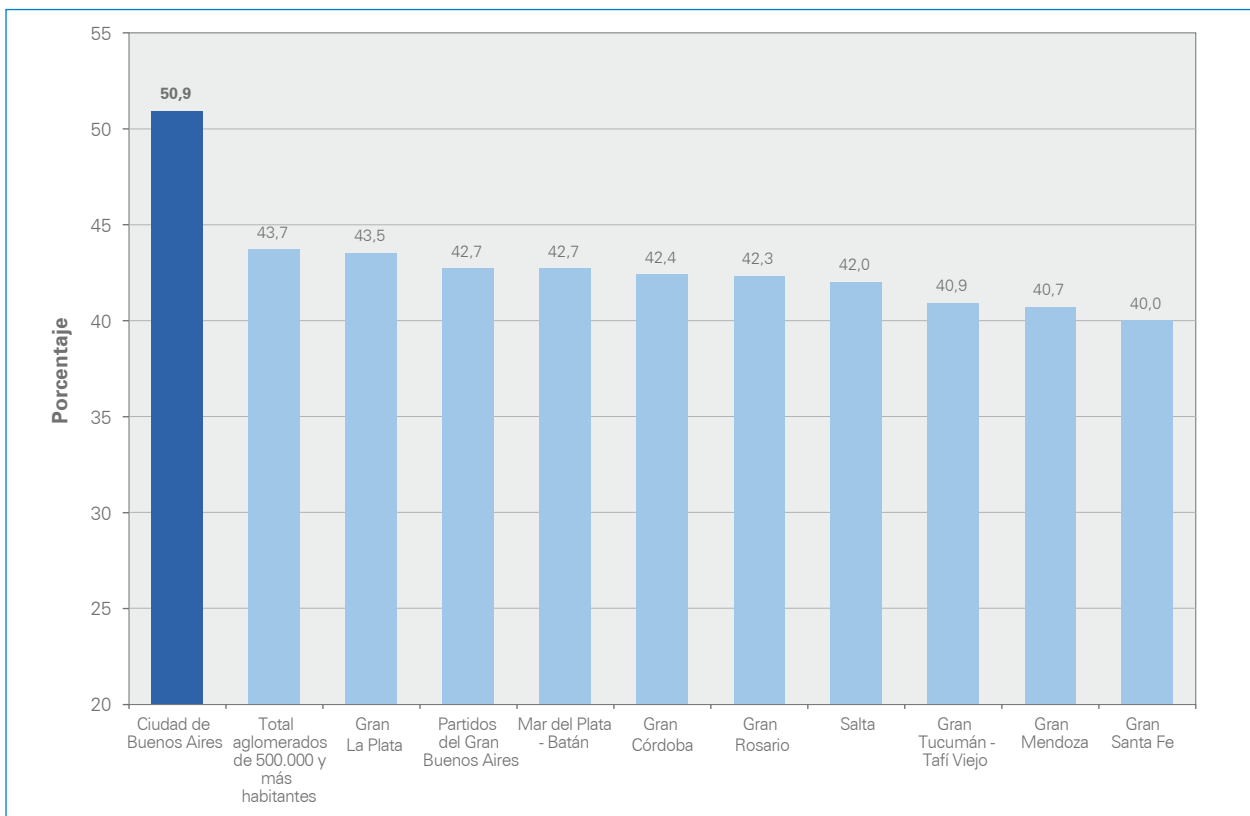
Como ya se mencionó, la actividad se expandió 1,3% en la Ciudad, mientras que tuvo un descenso (0,6%) para el total de aglomerados de 500.000 y más habitantes, en tanto que el empleo aumentó 3,7% en la Ciudad y en el conjunto de aglomerados creció en promedio 1,9%. Esta performance positiva hizo que el distrito local mantenga los niveles de actividad y empleo más elevados del conjunto de aglomerados (53,9% y 50,9%, respectivamente).

Gráfico 2.1 Principales indicadores laborales de los residentes. Población absoluta. Ciudad de Buenos Aires. 1º trimestre 2009/ 3º trimestre 2010



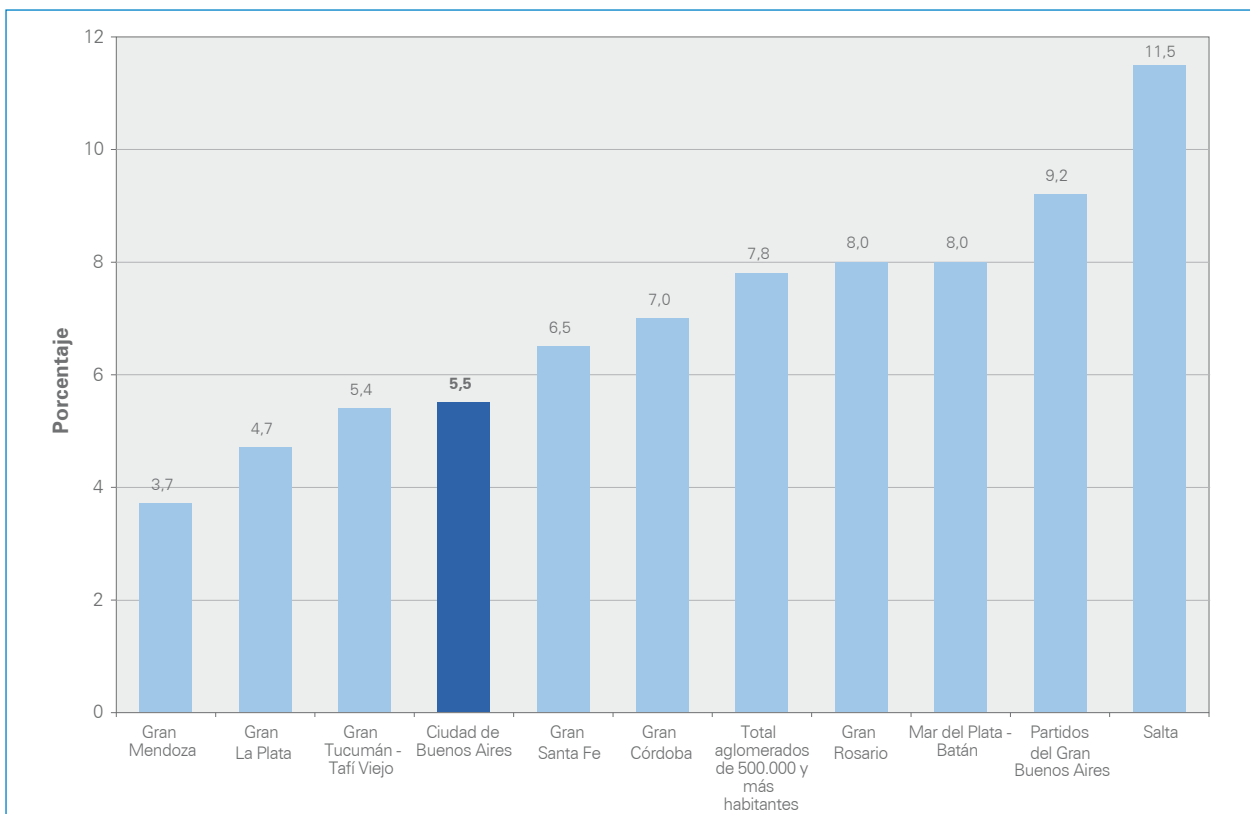
Fuente: CEDEM, Dirección General de Estadística y Censos (Ministerio de Hacienda GCBA), sobre la base de los datos de INDEC. Encuesta Permanente de Hogares.

Gráfico 2.2 Tasas de empleo (porcentaje). Ciudad de Buenos Aires y demás aglomerados con más de 500.000 habitantes. 3° trimestre 2010



Fuente: CEDEM, Dirección General de Estadística y Censos (Ministerio de Hacienda GCBA), sobre la base de los datos de INDEC. Encuesta Permanente de Hogares.

Gráfico 2.3 Tasas de desocupación (porcentaje). Ciudad de Buenos Aires y demás aglomerados con más de 500.000 habitantes. 3° trimestre 2010

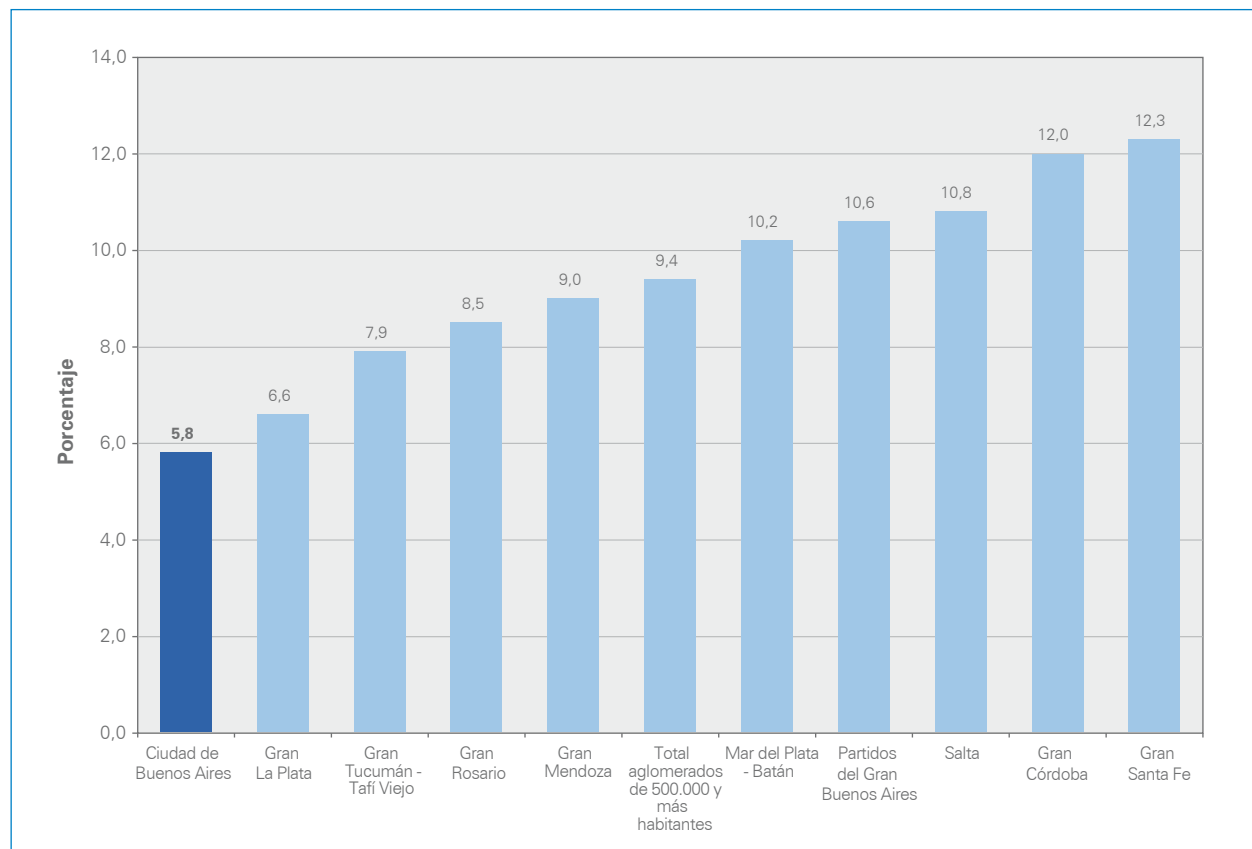


Fuente: CEDEM, Dirección General de Estadística y Censos (Ministerio de Hacienda GCBA), sobre la base de los datos de INDEC. Encuesta Permanente de Hogares.

En cuanto a la desocupación, la Ciudad registró, en el tercer trimestre de 2010, la cuarta tasa más baja, presentando una incidencia 2,3 puntos porcentuales menor a la exhibida por el promedio (7,8%).

En cuanto a la subocupación, la Ciudad exhibió la tasa más baja, 3,6 puntos porcentuales menos a la tasa promedio (9,4%).

Gráfico 2.4 Tasas de subocupación (porcentaje). Ciudad de Buenos Aires y demás aglomerados con más de 500.000 habitantes. 3º trimestre 2010

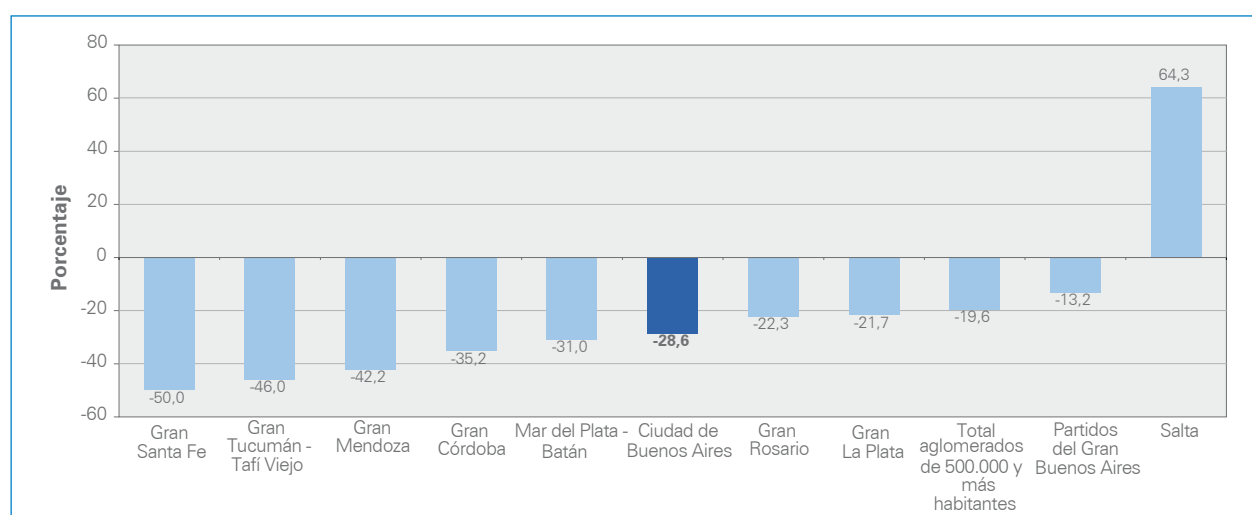


Fuente: CEDEM, Dirección General de Estadística y Censos (Ministerio de Hacienda GCBA), sobre la base de los datos de INDEC. Encuesta Permanente de Hogares.

Respecto a las variaciones interanuales en la desocupación, todos los aglomerados exhibieron mermas en el período, con la excepción de Salta que presentó una suba

de 64,3%. Por su parte, la Ciudad tuvo una baja de 28,6%, mayor a la experimentada por el total de aglomerados de 500.000 habitantes y más (19,6%).

Gráfico 2.5 Evolución interanual de las tasas de desocupación (porcentaje). Ciudad de Buenos Aires y demás aglomerados con más de 500.000 habitantes. 3º trimestre 2010



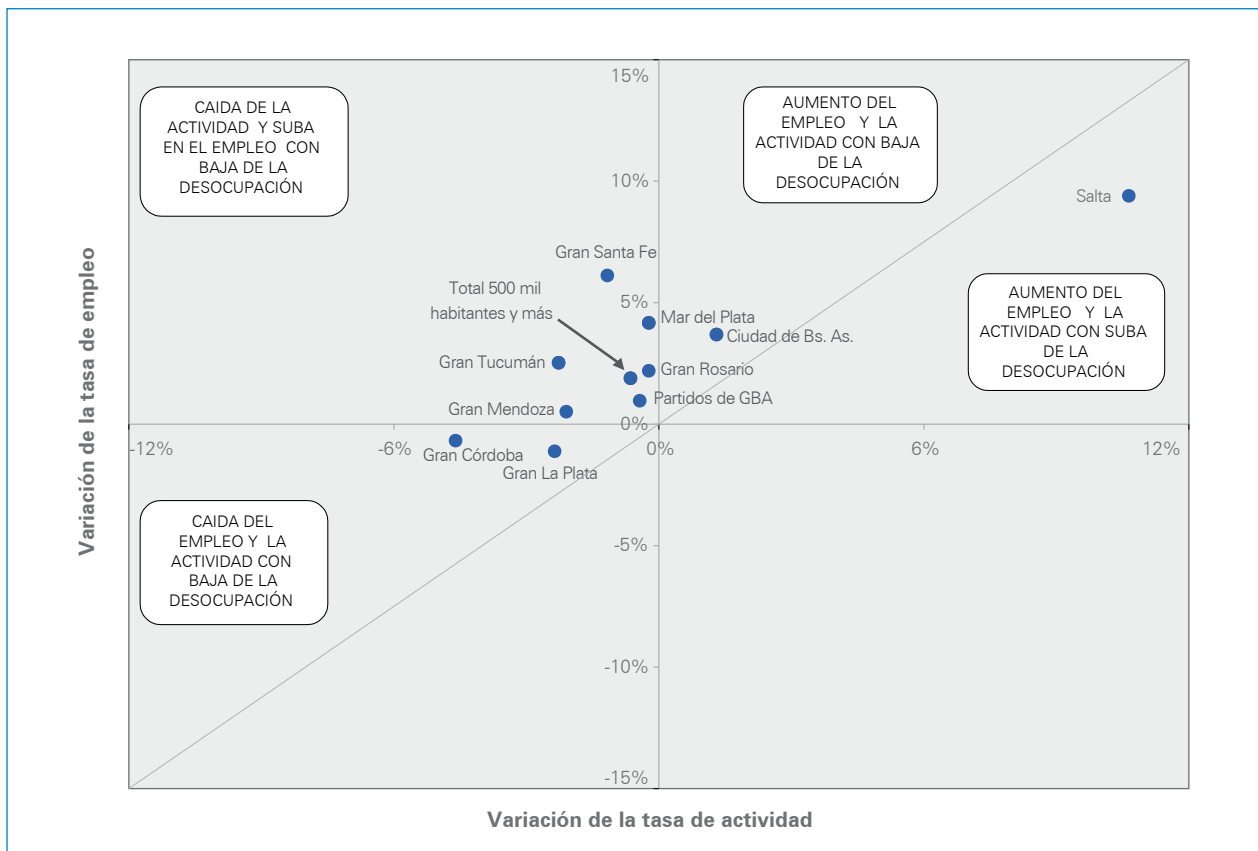
Fuente: CEDEM, Dirección General de Estadística y Censos (Ministerio de Hacienda GCBA), sobre la base de los datos de INDEC. Encuesta Permanente de Hogares.

En el esquema de cuatro cuadrantes que se presenta a continuación, obtenido a partir de la división del espacio gráfico según los cambios en las tasas de empleo y de actividad, se pueden visualizar las regiones según los factores determinantes en la evolución interanual de la tasa de desocupación.

La mayoría de las regiones (Gran Tucumán, Gran Rosario, Gran Mendoza, Mar del Plata- Batán, Gran Santa Fe y los Partidos del Conurbano Bonaerense) presentaron igual comportamiento que el del total de aglomerados

urbanos: caídas en la tasa de actividad acompañadas por crecimientos en la tasa de empleo, que tuvieron como resultado importantes descensos en la desocupación. Gran Córdoba y Gran La Plata, también exhibieron mermas en el desempleo, pero en estos casos causadas por bajas conjuntas del empleo y la actividad. Como ya se mencionó la Ciudad de Buenos Aires fue la única región que redujo su desocupación a causa de una suba mayor en el empleo que en la actividad. Finalmente, en Salta la desocupación creció porque el incremento en la tasa de empleo no logró compensar la fuerte suba en la tasa de actividad.

Gráfico 2.6 | 6 Evolución de las tasas de actividad y de empleo. Aglomerados de más de 500.000 habitantes. 3º trimestre 2009- 3º trimestre 2010



Fuente: CEDEM, Dirección General de Estadística y Censos (Ministerio de Hacienda GCBA), sobre la base de los datos de INDEC. Encuesta Permanente de Hogares.

3. Evolución de los puestos de trabajo en la Ciudad de Buenos Aires

3.1 Total de puestos de trabajo en la Ciudad

En este apartado se sigue la evolución de la demanda de trabajo en la Ciudad de Buenos Aires. Para ello, se considera la cantidad de puestos generados en el distrito, independientemente del lugar de residencia de las perso-

nas que los ocupan². Este análisis tiene sentido porque la Ciudad de Buenos Aires, se encuentra dentro de un área metropolitana que excede su jurisdicción política y porque su mercado de trabajo es una parte del correspondiente a la más amplia región Gran Buenos Aires. Así, la estructura productiva local genera una cantidad de puestos de trabajo superior a la que puede ser ocupada por sus habitantes, lo que determina que la demanda de trabajo local, sobre todo en lo que se refiere a puestos de menor calificación, necesite de mano de obra extracomunal.

² El cálculo de puestos es de "mínima" porque la EPH sólo releva información sobre los puestos de la Ciudad ocupados por porteños y por residentes en el Conurbano Bonaerense, sin tomar en cuenta aquellos puestos ocupados por residentes en la Provincia de Buenos Aires y en otras provincias.

Esta dinámica conduce a que un 47,2% de los puestos de la Ciudad sean cubiertos por trabajadores que residen en el Conurbano (el dato corresponde al segundo trimestre de 2010). Cabe decir que en los últimos veinte años, esta participación estuvo entre el 40% y el 45%, con excepción de octubre de 2002 y mayo de 2003, cuando se ubicó cercana a 36%. Esta situación, en la que parte de la demanda de trabajo de la Ciudad es atendida por trabajadores del Conurbano, se da en paralelo con la existencia de una pequeña porción de puestos generados en el Conurbano ocupados por personas que residen en la Ciudad, puestos que en su mayoría son de mayor calificación. Según datos propios obtenidos a partir de la base de la EPH para el segundo trimestre de 2010, 6,9% de los puestos del Conurbano eran ocupados por porteños³.

En el segundo trimestre de 2010, el total de ocupados en la Ciudad de Buenos Aires fue de 2.607.697 personas¹, es decir 22.224 puestos más (0,9%) que en igual período de 2009. Los puestos correspondieron en un 52,8% a residentes en la Ciudad, mientras que el resto fue ocupado por personas que habitan en el Conurbano Bonaerense.

Las ramas que tuvieron alzas interanuales en el número de ocupados, ordenadas según su contribución al crecimiento del total de ocupados en la Ciudad fueron²: Comercio (11,6%), Hoteles y restaurantes (29,3%), Administración, Salud y Educación Públicas (5,2%), Transporte, Comunicaciones, Electricidad, Gas y Agua (6,8%), Otros (20,4%) y, por último, Servicios Personales, Sociales, Comunes y de Reparación (1,5%).

En términos absolutos, las subas en los puestos ocupados por rama de actividad fueron las siguientes: Comercio (37.709 nuevos puestos), Hoteles y restaurantes (29.140 puestos), Administración, Salud y Educación Públicas (16.486 puestos), Transporte, Comunicaciones, Electricidad, Gas y Agua (16.256 puestos). Por último, Otros y Servicios Personales, Sociales, Comunes y de Reparación también exhibieron incrementos en el último año (5.914 y 3.171, respectivamente).

En contraste, otras ocho ramas de actividad tuvieron decrecimientos interanuales en la cantidad de puestos de trabajo: Construcción mostró una baja de 14,5% (29.592

Cuadro 3.1.1 | Puestos de trabajo ocupados en la Ciudad de Buenos Aires según rama de actividad. Valores absolutos y variación interanual (porcentaje). 2º trimestre 2009- 2º trimestre 2010

	2º Trimestre 2009	2º Trimestre 2010	Variación interanual		Participación 2º Trimestre 2010
			Absoluto	Porcentaje	
Industria	252.135	248.956	-3.179	-1,3%	9,5%
Comercio	324.822	362.531	37.709	11,6%	13,9%
Infraestructura	442.316	428.980	-13.336	-3,0%	16,5%
Construcción	203.429	173.837	-29.592	-14,5%	6,7%
Transporte, Comunicaciones, Electricidad, Gas y Agua	238.887	255.143	16.256	6,8%	9,8%
Servicios	1.537.224	1.532.340	-4.884	-0,3%	58,8%
Hoteles y Restaurantes	99.471	128.611	29.140	29,3%	4,9%
Financieras y seguros	119.534	107.087	-12.447	-10,4%	4,1%
Servicios a las empresas	423.935	412.820	-11.115	-2,6%	15,8%
Administración, Salud y Educación Pública	314.209	330.695	16.486	5,2%	12,7%
Enseñanza y Servicios Sociales y de Salud Privados	197.589	170.174	-27.415	-13,9%	6,5%
Servicios Personales, Sociales, Comunes y de Reparación	211.857	215.028	3.171	1,5%	8,2%
Servicio Doméstico	170.629	167.925	-2.704	-1,6%	6,4%
Otros	28.976	34.890	5.914	20,4%	1,3%
Total	2.585.473	2.607.697	22.224	0,9%	100,0%

Fuente: CEDEM, Dirección General de Estadística y Censos (Ministerio de Hacienda GCBA), sobre la base de los datos de INDEC. Encuesta Permanente de Hogares.

³Se debe tener en cuenta que del total de puestos generados en la Ciudad y en el Conurbano existe una porción (300.000 puestos) que se refiere a ocupaciones que se realizan en ambos distritos. Son ocupaciones que se contabilizan como un solo puesto y se incluyen en los dos universos totales.

⁴Como ya se mencionó se trata de personas cuya actividad principal se ubica en la Ciudad y residen en ella o en el Conurbano. Estas personas podrían tener actividades secundarias en la Ciudad o en otros distritos pero no se las contabiliza aquí. De todas maneras, del total de puestos de la Ciudad más del 90% está compuesto por personas que poseen una sola ocupación.

La contribución a la variación total de la cantidad de ocupados en la Ciudad de Buenos Aires, se determina en función del aumento interanual que experimenta cada rama y de su participación en el total de puestos.

puestos menos), Enseñanza y Servicios Sociales y de Salud privados se redujo 13,9% (27.415 puestos menos), Financieras y Seguros disminuyó 10,4%, (12.447 puestos menos) y Servicios a las empresas tuvo una baja de 2,6% (11.115 puestos menos). Por último, Industria y Servicio Doméstico exhibieron caídas menores al 2%, con 3.179 y 2.704 puestos menos, respectivamente.

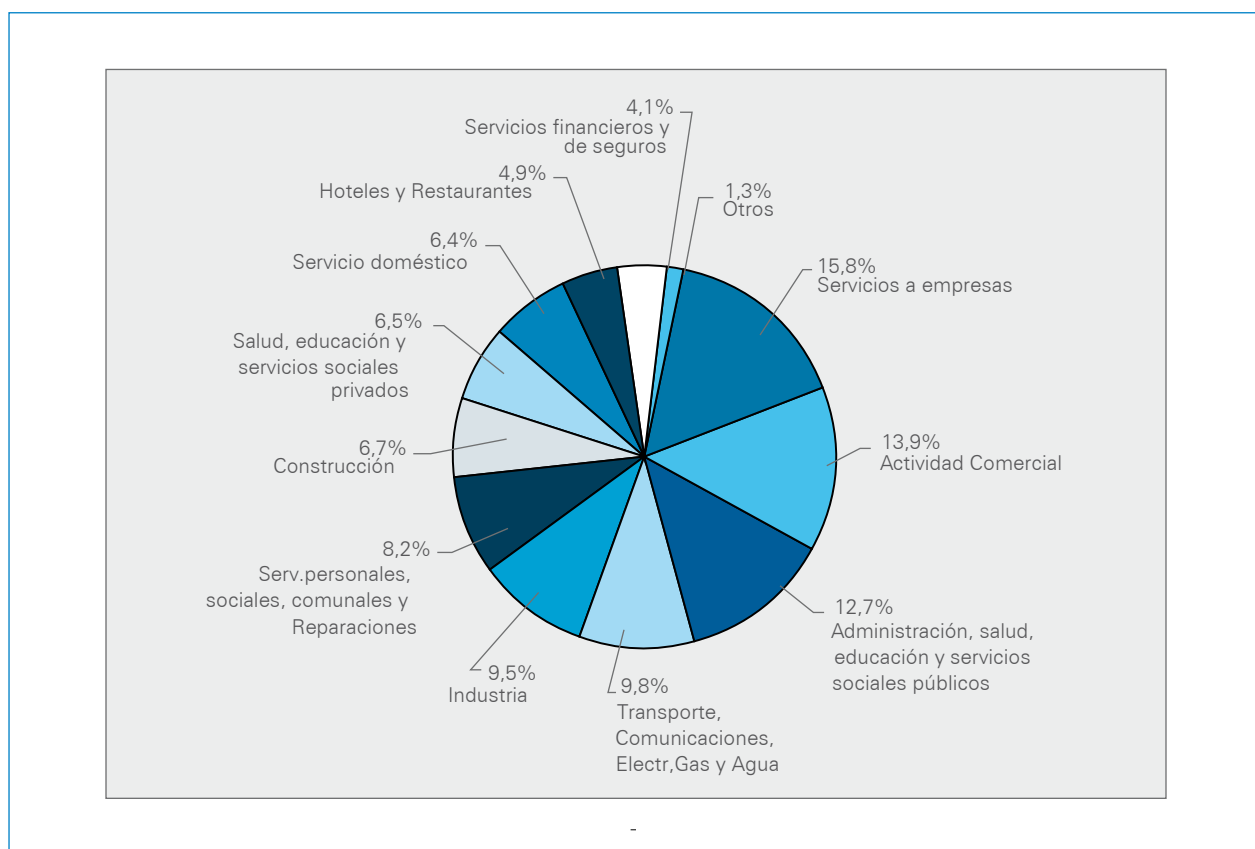
Con un decrecimiento de 0,7 puntos porcentuales en su participación, el conjunto de los diferentes servicios sigue siendo central en la generación de empleo, pues concentra el 58,8% de los puestos ocupados en la Ciudad en el segundo trimestre de 2010. Dentro de este grupo se destacan los servicios de administración, salud y educación públicas y los brindados a las empresas que, agrupados,

representan uno de cada cuatro ocupados en la Ciudad de Buenos Aires.

Detrás de los servicios, y mostrando también un descenso de 0,7% en su participación, Infraestructura es el segundo sector en importancia, que incluye los rubros Transporte, Comunicaciones, Electricidad, Gas y Agua y Construcción, con 9,8% y 6,7%, respectivamente, del total de puestos ocupados en el distrito en el segundo trimestre de 2010.

En tercer lugar, según cantidad de ocupados, se encuentra el sector Comercio, con 13,9% del total de puestos, incrementando 1,3% su participación respecto del segundo trimestre de 2009.

Gráfico 3.1.1 | Puestos de trabajo ocupados en la Ciudad de Buenos Aires según rama de actividad (porcentaje). 2º trimestre 2010



Fuente: CEDEM, Dirección General de Estadística y Censos (Ministerio de Hacienda GCBA), sobre la base de los datos de INDEC. Encuesta Permanente de Hogares.

Por último, la industria manufacturera empleaba al 9,5% de los ocupados en la Ciudad en el segundo trimestre de 2010, lo que refleja su importancia dentro del aparato productivo local. Este guarismo resulta prácticamente estable respecto del exhibido en igual período de 2009.

En el Cuadro 3.1.2 se presenta un conjunto de atributos seleccionados que permite una mejor descripción de las principales características de los puestos generados en la Ciudad de Buenos Aires en el segundo trimestre de 2010. En tal sentido, se percibe que:

- El 59,8% de los ocupados en la Ciudad son varones. Dicho porcentaje es mayor entre los residentes en el Conurbano que trabajan en la Ciudad (70,6%) y menor al promedio entre quienes habitan en la Ciudad (50,2%).
- La apertura por tramo etario exhibe que 74% de los ocupados en la Ciudad tiene menos de 50 años. Cabe destacar que en el último año, se produjo una pequeña suba del segmento de ocupados de entre 14 y 25 años, en detrimento del segmento de más de 50 años.

La composición de la ocupación según la calificación de los puestos de trabajo, refleja la importancia de los de menor calificación (operativos y no calificados), que representan 62,9% de los puestos, es decir 1,1 puntos porcentuales menos que en igual período de 2009. El perfil de los puestos según lugar de residencia de los trabajadores, no obstante, denota la preponderancia de los de menor calificación (no calificados y operativos) entre los ocupados residentes en el Conurbano, que significaron 71,2% del total frente al 55,4% entre los porteños. De esta manera, los puestos profesionales y técnicos están más frecuentemente ocupados por residentes en la Ciudad que por personas que habitan en los alrededores.

El nivel de instrucción formal alcanzado por los ocupados en la Ciudad sigue evidenciando la mayor participación de aquellos con niveles iguales o superiores al secundario completo. Éstos representan el 68,9% del total de ocupados en la Ciudad, aunque si se considera solamente a los residentes, este nivel asciende a 78%.

En el segundo trimestre de 2010 más de 7,9 de cada 10 ocupados en la Ciudad de Buenos Aires eran asalariados, con un pequeño descenso de 0,5 puntos porcentuales respecto del segundo trimestre de 2009. Entre los ocupados no asalariados, hubo un incremento tanto de los cuenta propia como de los patrones. Estos últimos significaron en la última medición 15,9%, en tanto que los cuenta propia, el 4,9% restante. En particular, los asalariados residentes en el Conurbano bonaerense tienen una participación superior al promedio (84,7%), mientras que las porciones de cuentapropistas y patrones son inferiores (12,2% y 3,1%, respectivamente).

El 23,4% de los asalariados que desempeñan su actividad principal en la Ciudad no tiene descuento jubilatorio⁶, lo que da cuenta de su precaria situación laboral. Este guarismo se incrementó 1,2 puntos porcentuales en el último año.

El 24,5% de los ocupados en la Ciudad de Buenos Aires, trabaja menos de 35 horas semanales, mientras que otro 34,6% lo hace más de 45 horas semanales. Sólo el 40,9% cumple semanas laborales "normales", de entre 35 y 45 horas. La sobreocupación horaria se incrementó en el último año tanto en el caso de los residentes en el Conurbano (que trabajan en la Ciudad (3 puntos porcentuales) como entre los residentes en la Ciudad (1,4 puntos porcentuales). Históricamente, los residentes en el Conurbano están más expuestos a la sobreocupación, que en el último trimestre fue de 38% (frente al 31,6% de los residentes en la Ciudad). En cambio, los residentes en la Ciudad son los que con más frecuencia se encuentran ocupados por escasas horas (28,2% frente a 20,3% de los residentes en el Conurbano).

El 39,7% de los ocupados en la Ciudad desarrolla su actividad en establecimientos de hasta 5 personas o microempresas. Si se considera a los ocupados en empresas o instituciones de hasta 40 ocupados, el porcentaje asciende a 65,5%. Esta composición refleja la estructura MiPyMEs que tiene la Ciudad de Buenos Aires y la importancia del empleo en este tipo de establecimientos. En el último año, el porcentaje de ocupados en la Ciudad vinculado a establecimientos de menos de 40 ocupados creció (1,5 puntos porcentuales), en detrimento de los puestos en establecimientos de entre 41 y más ocupados.

Cuadro 3.1.2 Puestos de trabajo en la Ciudad de Buenos Aires (ocupados por residentes y no residentes). Distribución según atributos (porcentaje). 2º trimestre 2009- 2º trimestre 2010

Tasas	2º Trimestre 2009	2º Trimestre 2010	Variación en puntos porcentuales	Variación en puntos interanual (porcentaje)
Lugar de residencia	100,0	100,0		
Ciudad de Buenos Aires	51,5	52,8	1,3	2,5
Conurbano Bonaerense	48,5	47,2	-1,3	-2,7
Sexo	100,0	100,0		
Varón	57,5	59,8	2,3	4,0
Mujer	42,5	40,2	-2,3	-5,4
Tramo etario	100,0	100,0		
14 a 25	14,6	15,4	0,8	5,5
26 a 49	58,8	58,5	-0,3	-0,5
50 y más	26,6	26,1	-0,5	-1,9
Calificación del puesto	100,0	100,0	0,0	
Calificados (Profesional y Técnico)	36,0	37,1	1,1	3,1
No calificados (Operativo y No calificado)	64,0	62,9	-1,1	-1,7
Nivel de instrucción alcanzado	100,0	100,0		
Menor al Secundario completo	32,4	31,1	-1,3	-4,0
Secundario completo y más	67,6	68,9	1,3	1,9

Fuente: CEDEM, Dirección General de Estadística y Censos (Ministerio de Hacienda GCBA), sobre la base de los datos de INDEC. Encuesta Permanente de Hogares.

⁶Se refiere a asalariados a los que la empresa no les efectúa descuentos jubilatorios ni tampoco los realizan ellos por su cuenta.

Cuadro 3.1.2 | Puestos de trabajo en la Ciudad de Buenos Aires (ocupados por residentes y no residentes). Distribución según atributos (porcentaje). 2º trimestre 2009- 2º trimestre 2010

Tasas	2º Trimestre 2009	2º Trimestre 2010	Variación en puntos porcentuales	Variación en puntos interanual (porcentaje)
Horas semanales trabajadas	100,0	100,0		
1 a 34	25,2	24,5	-0,7	-2,8
35 a 45	42,3	40,9	-1,4	-3,3
46 y más	32,5	34,6	2,1	6,5
Categoría ocupacional	100,0	100,0		0,0
No Asalariados	20,3	20,8	0,5	2,5
Asalariados	79,7	79,2	-0,5	-0,6
Asalariados según registro	100,0	100,0		
Sin descuento jubilatorio	77,8	76,6	-1,2	-1,5
Con descuento jubilatorio	22,2	23,4	1,2	5,4
Tamaño del establecimiento	100,0	100,0		
1 a 5 ocupados	40,5	39,7	-0,8	-2,0
6 a 10 ocupados	8,6	11,6	3,0	34,9
11 a 40 ocupados	14,9	14,2	-0,7	-4,7
41 a 100 ocupados	7,5	8,3	0,8	10,7
101 y más ocupados	28,5	26,2	-2,3	-8,1

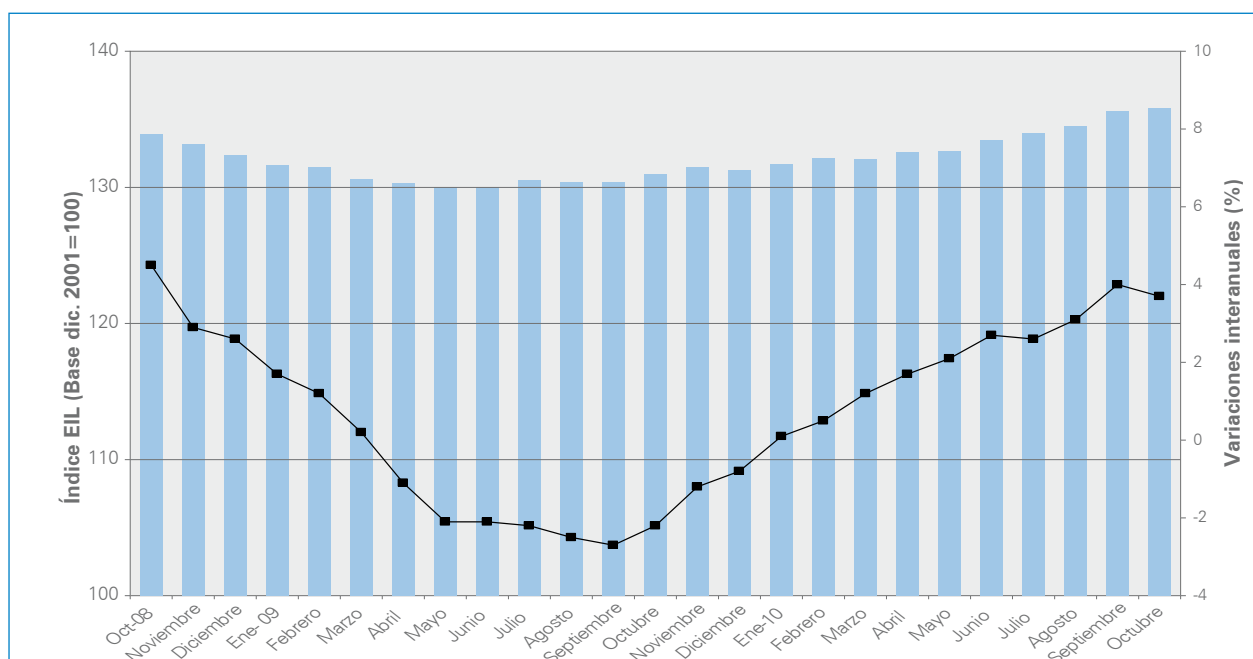
Fuente: CEDEM, Dirección General de Estadística y Censos (Ministerio de Hacienda GCBA), sobre la base de los datos de INDEC. Encuesta Permanente de Hogares.

3.2 Empleo privado formal en la Ciudad

A continuación, se complementa la información del total de puestos generados en la Ciudad con datos provenientes de la Encuesta de Indicadores Laborales (EIL), elaborados por la DGEyC del Gobierno de la Ciudad en conjunto con el Ministerio de Trabajo, Empleo y Seguridad Social de la Nación. Dicha encuesta mide la evolución del empleo privado y formal del conjunto de empresas de 10 y más ocupados localizadas en la Ciudad de Buenos Aires.

Durante el mes de octubre de 2010, el empleo formal privado mostró un incremento interanual de 3,7%, continuando así con la recuperación iniciada a comienzos de año. Como se observa en el gráfico siguiente, a partir de octubre de 2009 se sucedieron bajas cada vez menos pronunciadas en el nivel de empleo y a partir de enero de 2010 comenzaron a exhibirse subas que condujeron el número de puestos de trabajos a los máximos niveles de la serie histórica, iniciada en mayo de 2000.

Gráfico 3.2.1 | Evolución del empleo privado formal (índice base diciembre 2001 = 100). Ciudad de Buenos Aires. Octubre 2008/ octubre 2010

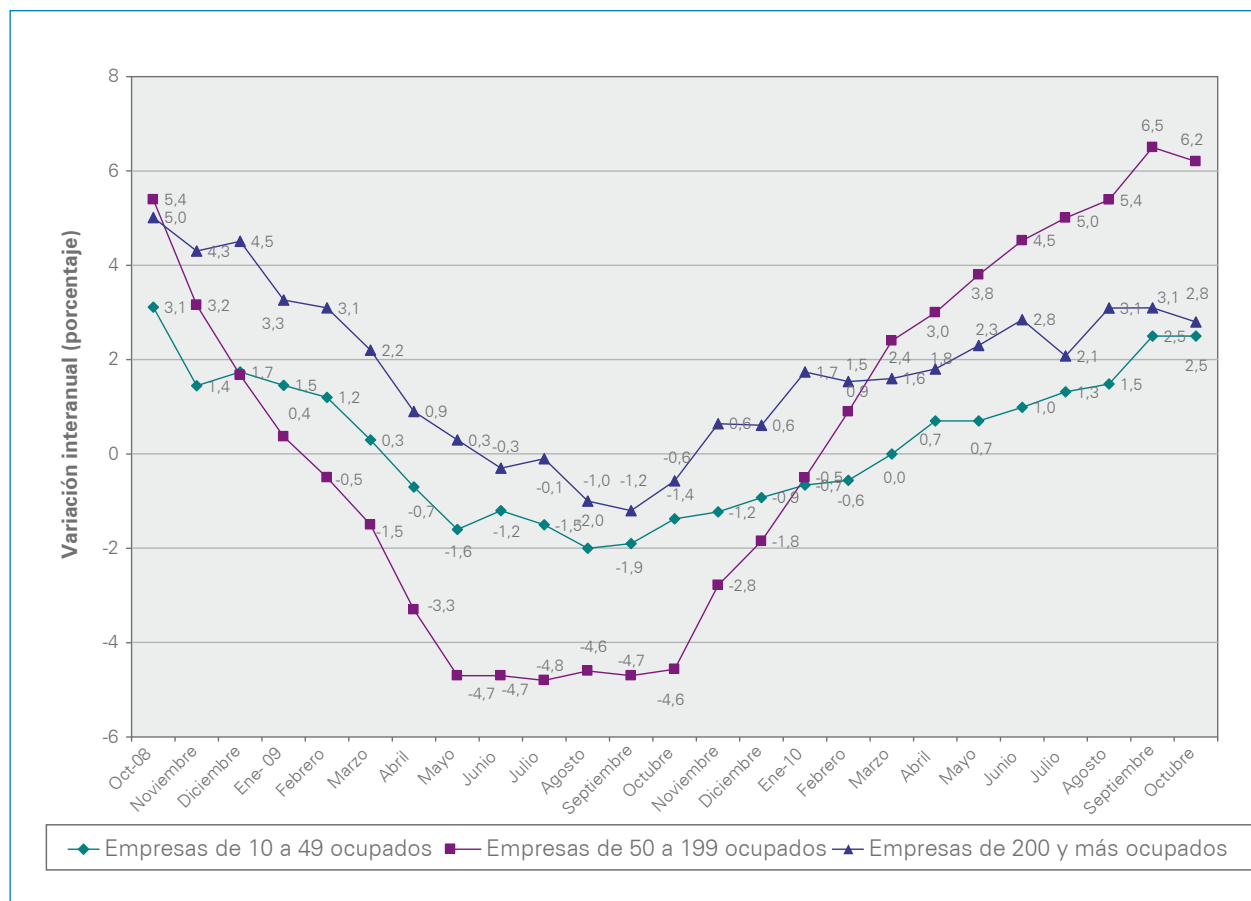


Fuente: CEDEM, Dirección General de Estadística y Censos (Ministerio de Hacienda GCBA), sobre la base de los datos de INDEC. Encuesta Permanente de Hogares.

Al analizar la evolución del empleo formal privado según el tamaño de la empresa se observa que, en octubre de 2010, todas tuvieron crecimientos interanuales. Al igual que sucede desde el mes de marzo, la mejor performance la exhibieron las medianas empresas (de 50 a 199 empleados) que con el incremento más pronunciado (6,2%) se

constituyeron en el sector que muestra el mayor nivel de empleo del período. Le siguen las subas en las grandes (con 200 y más empleados) y en las pequeñas (de 10 a 49 empleados) que fueron menores al promedio (2,8% y 2,5%, respectivamente).

Gráfico 3.2.2 | Empleo privado formal por tamaño de la empresa (índice base diciembre 2001=100). Variaciones interanuales (porcentaje). Ciudad de Buenos Aires. Octubre 2008/ octubre 2010



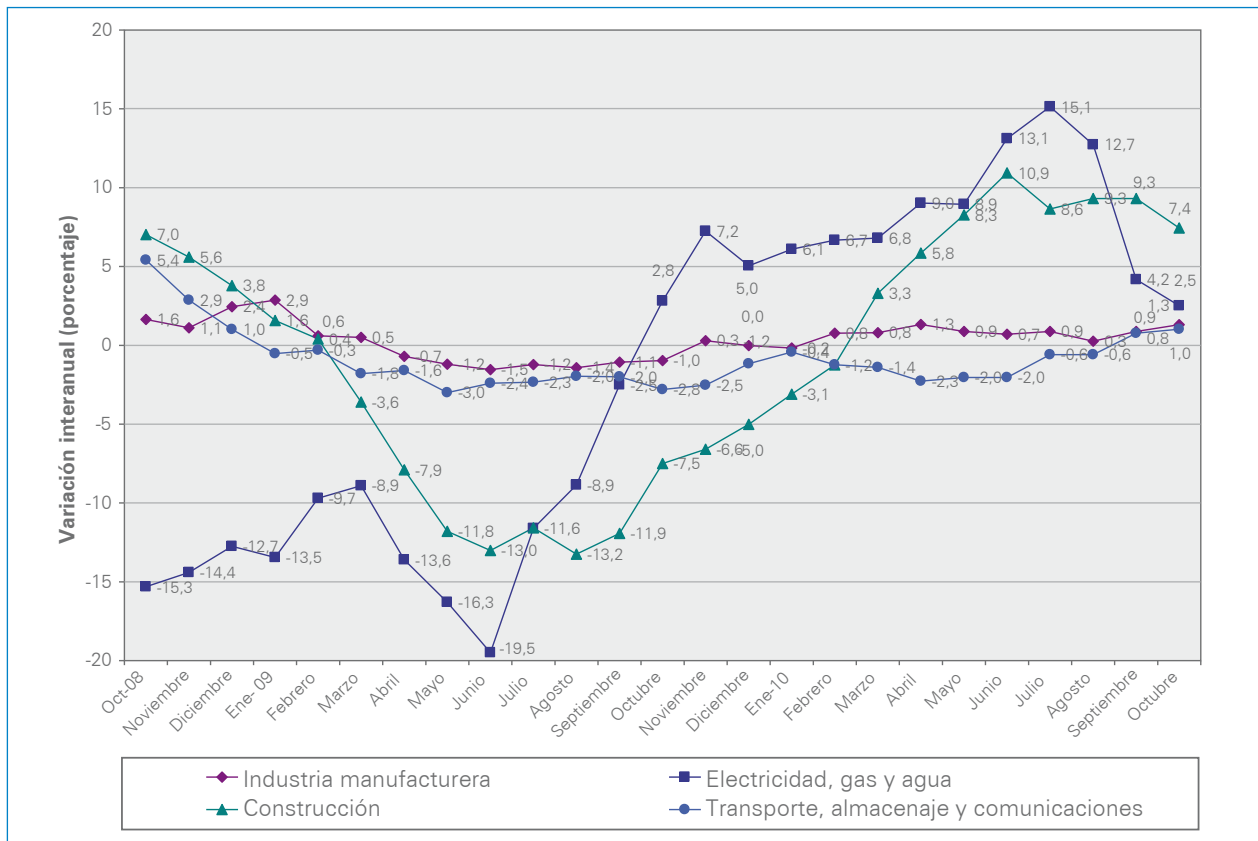
Fuente: CEDEM, Dirección General de Estadística y Censos (Ministerio de Hacienda GCBA), sobre la base de los datos de INDEC. Encuesta Permanente de Hogares.

Respecto del comportamiento del empleo formal y privado en los sectores productores de bienes e infraestructura, todas las ramas exhiben incrementos en su nivel de empleo en el mes de octubre. La rama Construcción tuvo la suba interanual más pronunciada (7,4%), en tanto que Electricidad, gas y agua, Industria manufacturera y Transporte, almacenaje y comunicaciones presentaron incrementos bastante menores (2,5%, 1,3% y 1%, respectivamente).

En cuanto a los sectores productores de servicios, también todas las ramas mostraron crecimientos interanuales en su nivel de empleo. Servicios Comunales, Sociales y Personales tuvo el mayor aumento (5,4%), seguida por Servicios financieros y a empresas (4,1%), por último se

Gráfico 3.2.3

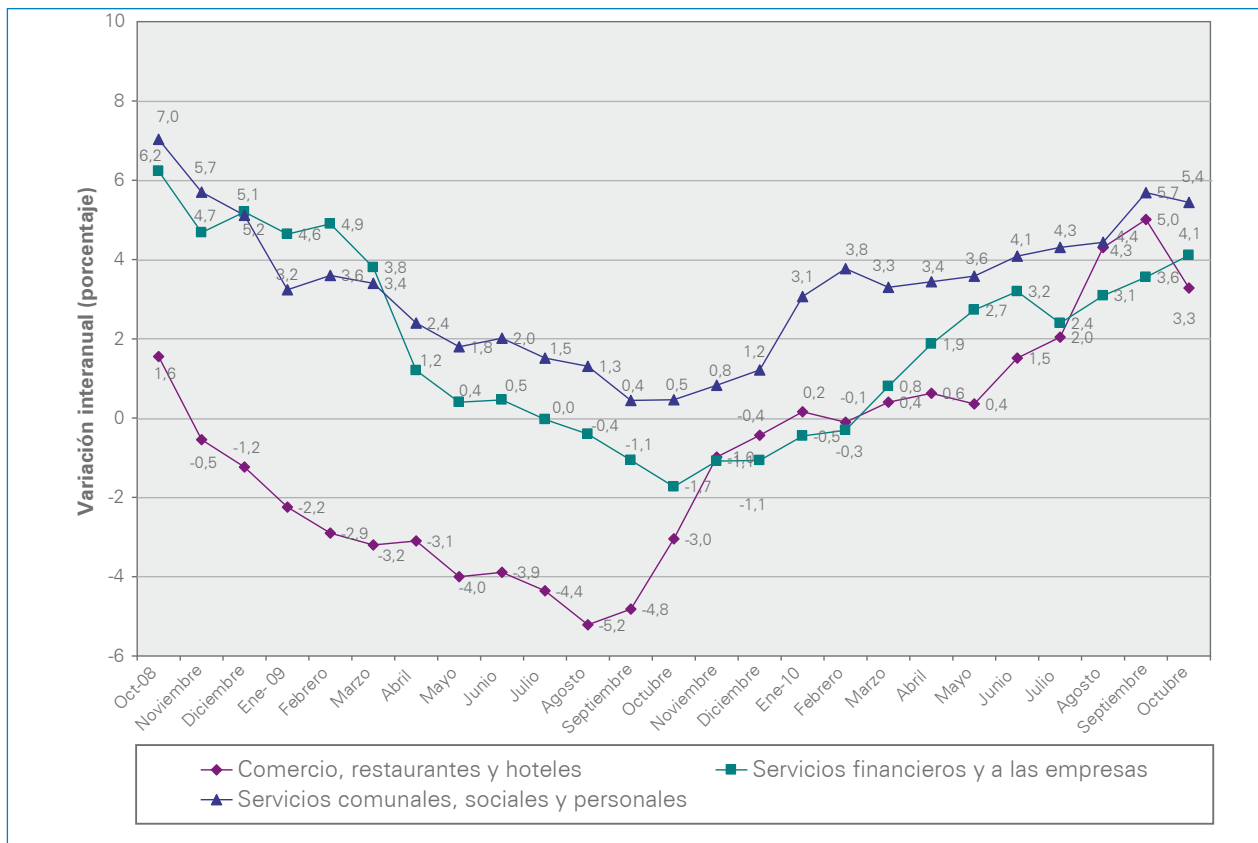
Empleo privado formal. Sectores productores de bienes e infraestructura. Tasas de variación interanual (porcentaje). Ciudad de Buenos Aires. Octubre 2008/ octubre 2010



Fuente: CEDEM, Dirección General de Estadística y Censos (Ministerio de Hacienda GCBA), sobre la base de los datos de INDEC. Encuesta Permanente de Hogares.

Gráfico 3.2.4

Empleo privado formal. Sectores productores de servicios y comercio. Tasas de variación interanual (porcentaje). Ciudad de Buenos Aires. Octubre 2008/ octubre 2010



Fuente: CEDEM, Dirección General de Estadística y Censos (Ministerio de Hacienda GCBA), sobre la base de los datos de INDEC. Encuesta Permanente de Hogares.

ubicó la suba en Comercio, restaurantes y hoteles (3,3%).

evolución del coeficiente de Gini. Por último, se presentan datos sobre el nivel de ingresos de la ocupación principal según categoría ocupacional del trabajador y sexo.

4. Distribución del ingreso y nivel salarial

4.1. Ingresos de los residentes en la Ciudad de Buenos Aires

En este apartado se presenta información confeccionada con procesamientos propios en base a datos de la Encuesta Permanente de Hogares del INDEC, referida a los ingresos percibidos por los residentes en la Ciudad de Buenos Aires, en el segundo trimestre de 2010. La misma consiste en los ingresos medios mensuales individuales totales³ y per cápita familiar, por escala quintilílica. Asimismo, se incluye la distribución de la población de la Ciudad por escala de ingreso per cápita familiar por quintil y la

El ingreso medio total individual mensual de la población residente en la Ciudad se ubicó, en el segundo trimestre de 2010, en \$ 2.820. La variación del último año da cuenta de un incremento de 15,6%; si bien los crecimientos fueron similares en todos los quintiles, el más favorecido fue el primero (su ingreso promedio aumentó casi 20% en valores corrientes). Por detrás se ubicaron las subas en el tercero y el cuarto (17,6% y 16,2%, en valores corrientes), y menores al promedio fueron las experimentadas por el segundo y el quinto quintil (14,8% y 14,5%, respectivamente). Este comportamiento del nivel de ingresos implica que en el último año la brecha de ingresos de los quintiles extremos mostró un descenso de 4,3%. Esta reducción

Cuadro 4.1.1

Ingreso medio total individual promedio mensual de la población residente en la Ciudad de Buenos Aires por quintil de población (en pesos). En valores corrientes. 1º trimestre 2006/2º trimestre 2010

Período	3º trimestre Total trimestre					Total	Brecha entre quintil 5 y 1
	1º	2º	3º	4º	5º		
	\$						
2006							
1º trimestre	316	662	1.076	1.666	3.738	1.491	11,8
2º trimestre	315	636	990	1.575	3.376	1.379	10,7
3º trimestre	346	724	1.132	1.756	3.880	1.568	11,2
4º trimestre	356	725	1.120	1.702	3.751	1.531	10,5
2007							
1º trimestre	385	763	1.206	1.984	4.452	1.758	11,6
2º trimestre	375	770	1.166	1.823	3.962	1.619	10,6
4º trimestre	435	894	1.377	2.154	5.067	1.985	11,6
2008							
1º trimestre	474	956	1.474	2.290	5.611	2.161	11,8
2º trimestre	502	963	1.570	2.422	5.096	2.111	10,2
3º trimestre	542	1.108	1.778	2.768	6.845	2.608	12,6
4º trimestre	523	1.043	1.677	2.519	5.299	2.213	10,1
2009							
1º trimestre	545	1.199	2.043	3.060	6.110	2.592	11,2
2º trimestre	562	1.171	1.839	2.829	5.789	2.439	10,3
3º trimestre	661	1.409	2.173	3.255	6.570	2.813	9,9
4º trimestre	642	1.291	2.078	3.066	6.449	2.706	10,0
2010							
1º trimestre	724	1.510	2.335	3.504	7.301	3.076	10,1
2º trimestre	672	1.345	2.163	3.288	6.630	2.820	9,9
Variación interanual (porcentaje)							
2010							
1º trimestre	32,8	26,0	14,3	14,5	19,5	18,6	-10,0
2º trimestre	19,7	14,8	17,6	16,2	14,5	15,6	-4,3

Nota: Durante el tercer trimestre de 2007, el aglomerado Gran Buenos Aires no fue relevado por paro del personal de la EPH.

Los hogares sin ingresos -excluidos de este cuadro- son aproximadamente 6.980, en los que habitan 24.300 personas. Las estimaciones de la EPH, como todas las emanadas de relevamientos muestrales, tienen asociadas márgenes de error, razón por la cual los valores absolutos deben considerarse sólo como una aproximación a los verdaderos niveles.

Fuente: CEDEM, Dirección General de Estadística y Censos (Ministerio de Hacienda GCBA), sobre la base de los datos de INDEC. Encuesta Permanente de Hogares.

20% más rico de los residentes concentra casi la mitad de la suma total ingresos (47%), mientras que el 20% más pobre retiene sólo el 5%.

Considerando que la familia constituye un ámbito donde se redistribuyen los ingresos individuales de sus integrantes,

tiene sentido presentar a continuación el ingreso promedio per cápita familiar de los hogares, en este caso tomando en consideración únicamente los hogares con ingresos. Éste ha sido de \$ 470 para el primer quintil y de \$ 4.519 para el

quinto. El promedio de este indicador para la Ciudad fue de \$ 1.940. Es para destacar el fuerte crecimiento interanual en los ingresos del primer quintil (47,6%), incremento que no es tan pronunciado cuando se trata de los ingresos

Cuadro 4.1.2

Ingreso medio per cápita familiar mensual de la población en hogares con ingresos residente en la Ciudad de Buenos Aires por quintil de población (en pesos). En valores corrientes. 1º trimestre 2006/ 2º trimestre 2010

Período	Quintil					Total
	1º	2º	3º	4º	5º	
	\$					
2006						
1º trimestre	185	432	690	1.086	2.341	947
2º trimestre	195	443	687	1.022	2.051	874
3º trimestre	223	504	745	1.129	2.462	1.010
4º trimestre	216	478	744	1.154	2.392	993
2007						
1º trimestre	223	543	867	1.310	2.786	1.149
2º trimestre	235	528	835	1.266	2.547	1.080
4º trimestre	261	621	960	1.465	3.221	1.303
2008						
1º trimestre	337	703	1.037	1.556	3.530	1.436
2º trimestre	336	683	1.091	1.596	3.245	1.393
3º trimestre	348	818	1.262	1.943	4.348	1.743
4º trimestre	362	747	1.130	1.680	3.419	1.469
2009						
1º trimestre	361	848	1.366	2.047	3.922	1.711
2º trimestre	318	745	1.294	1.958	3.731	1.609
3º trimestre	448	1.010	1.501	2.219	4.279	1.892
4º trimestre	476	945	1.447	2.054	4.303	1.843
2010						
1º trimestre	552	1.033	1.572	2.321	4.885	2.075
2º trimestre	470	969	1.510	2.242	4.519	1.940
Variación interanual (porcentaje)						
2010						
1º trimestre	53,0	21,7	15,1	13,4	24,6	21,3
2º trimestre	47,6	30,1	16,7	14,5	21,1	20,6

Nota: Durante el tercer trimestre de 2007, el aglomerado Gran Buenos Aires no fue relevado por paro del personal de la EPH.

Los hogares sin ingresos -excluidos de este cuadro- son aproximadamente 6.980, en los que habitan 24.300 personas. Las estimaciones de la EPH, como todas las emanadas de relevamientos muestrales, tienen asociadas márgenes de error, razón por la cual los valores absolutos deben considerarse sólo como una aproximación a los verdaderos niveles.

Fuente: CEDEM, Dirección General de Estadística y Censos (Ministerio de Hacienda GCBA), sobre la base de los datos de INDEC. Encuesta Permanente de Hogares.

individuales. Esta fuerte suba muestra el impacto que ha tenido sobre los hogares más pobres la implementación de la Asignación Universal por Hijo (AUH).

Por otra parte, si se considera el ingreso per cápita familiar por decil de ingresos, incluyendo a la población residente en hogares sin ingresos, se advierte que el 10% más rico concentra casi el 30% de la suma total de ingresos y obtiene en promedio 18,5 veces lo que recibe el 10% más pobre, que agrupa sólo 1,6% del ingreso total.

Esto significa que la concentración de ingresos en el décimo decil (29,7%) es un poco inferior que la presentada en el total de aglomerados urbanos (32,5%), donde el 10%

más rico recibe, en promedio, 22 veces lo que obtiene el 10% más pobre. Dicho de otra manera, en la Ciudad, los más ricos obtienen un porcentaje de la masa de ingresos apenas por debajo del correspondiente al total del país, y la brecha entre el décimo y el primer quintil, si bien es amplia, resulta menos pronunciada, con ingresos medios más altos en todos los segmentos.

De esta forma, los niveles de ingreso de la Ciudad son superiores para todos los deciles respecto de los del Total de Aglomerados Urbanos. El ingreso promedio per cápita familiar de la población residente en la Ciudad (\$1.924) resultó 65% mayor al del total nacional, que como ya se mencionó, se ubicó en \$ 1.168.

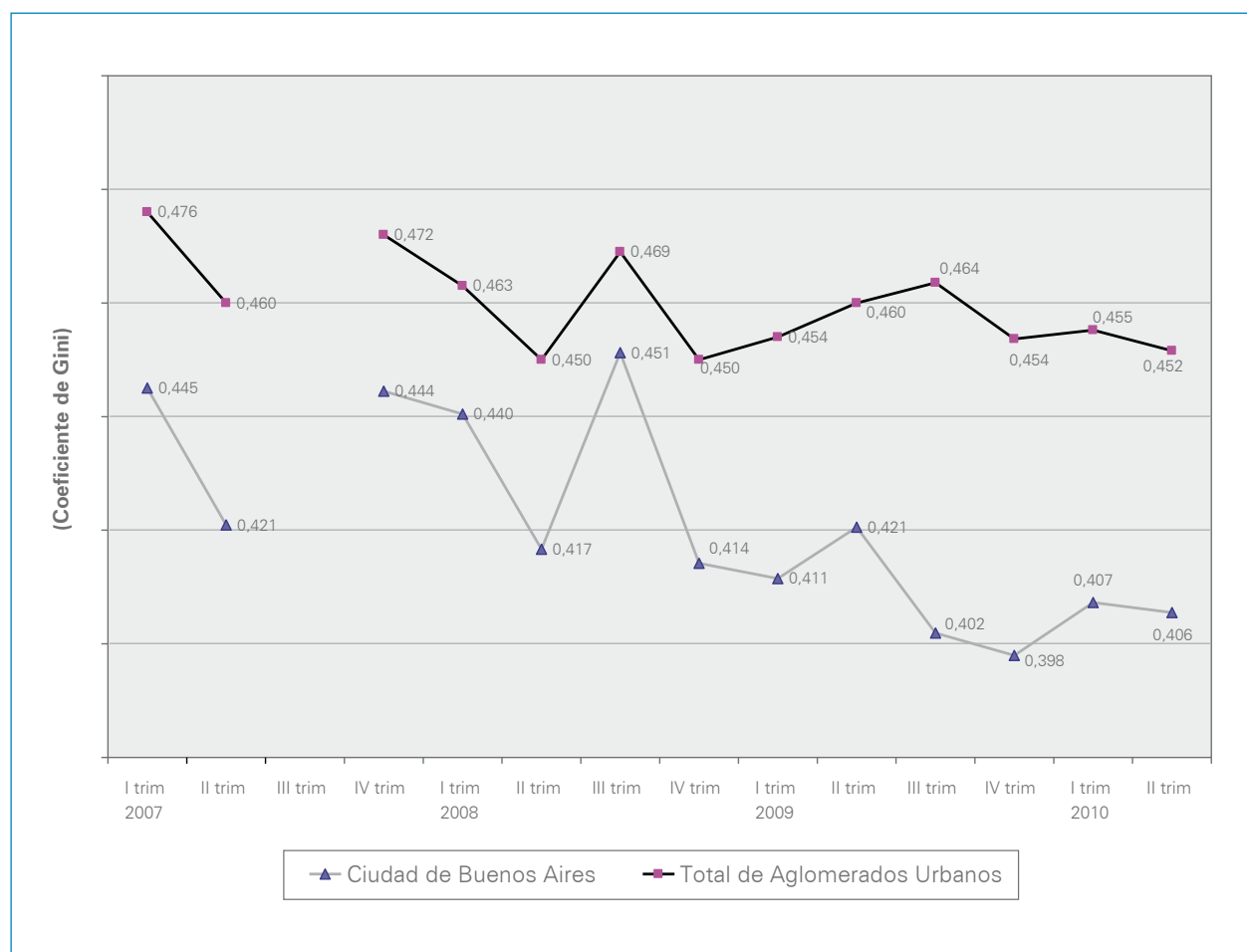
Cuadro 4.1.3 | Población según escala de ingreso per cápita familiar según decil (en pesos). En valores corrientes. Ciudad de Buenos Aires. 2º trimestre 2010

Decil	Escala de ingreso per cápita (\$)	Ingreso medio per cápita por decil (\$)	Mediana por decil (\$)	Porcentaje del total de ingresos
1	0-469	309	325	1,6
2	475-695	572	576	3,1
3	700-950	827	833	4,3
4	957-1.213	1.080	1.067	5,5
5	1.220-1.467	1.341	1.333	6,6
6	1.500-1.775	1.618	1.600	8,7
7	1.800-2.160	1.954	1.933	10,5
8	2.167-2.850	2.489	2.500	12,9
9	2.867-3.850	3.303	3.225	17,1
10	3.900-24.000	5.710	5.000	29,7
Total	0-24.000	1.924	1.500	100,0

Fuente: CEDEM, Dirección General de Estadística y Censos (Ministerio de Hacienda GCBA), sobre la base de los datos de INDEC. Encuesta Permanente de Hogares.

El coeficiente de Gini⁴ del ingreso per cápita familiar de las personas en la Ciudad de Buenos Aires (incluyendo a aquellas que habitan en hogares sin ingresos) se ubicó en el segundo trimestre de 2010 en 0,406, mostrando una baja interanual de 4%, lo que da cuenta de una mejora en la distribución del ingreso en el distrito en el último año. Este indicador también se redujo en el Total de Aglomerados Urbanos, aunque su caída fue un tanto menor (2%).

Gráfico 4.1.1 | Coeficiente de Gini del ingreso per cápita familiar de las personas. Ciudad de Buenos Aires y Total de Aglomerados Urbanos. 1º trimestre 2007/2º trimestre 2010



Nota: durante el tercer trimestre de 2007, el aglomerado Gran Buenos Aires no fue relevado por paro del personal de la EPH.

Fuente: CEDEM, Dirección General de Estadística y Censos (Ministerio de Hacienda GCBA), sobre la base de los datos de INDEC. Encuesta Permanente de Hogares.

Por último, el promedio de ingresos de la ocupación principal de los residentes ocupados fue de \$ 2.886 en el segundo trimestre de 2010 en la Ciudad, lo que indica un incremento interanual nominal de 14,5%. De esta manera, el ingreso promedio de la ocupación principal de los ocupados en la Ciudad (con ingresos) fue, en el segundo trimestre de 2010, \$ 715 superior que el del Total de Aglomerados Urbanos del país (\$ 2.171).

En la Ciudad, los ocupados del primer decil tuvieron un ingreso medio de \$ 433 con una participación de 1,5% en el total de ingresos devengados de la ocupación principal, en tanto que los del décimo decil obtuvieron un ingreso medio de \$ 8.192 y concentraron el 28,5% del total de los ingresos.

Es para destacar que el ingreso medio de la ocupación principal de los ocupados en la Ciudad es también mayor al de los ocupados en el Total de Aglomerados en todos los deciles. Por otra parte, el distrito local presenta aquí también una brecha menor entre los deciles extremos: el ingreso medio de la ocupación principal del décimo decil es 19 veces el del primero (\$ 8.192 versus \$ 433), mientras que esa diferencia asciende a 22 en el caso del total nacional (\$ 6.252 versus \$ 284).

Otra diferencia entre la Ciudad y el Total de Aglomerados se refiere al promedio de horas trabajadas en la semana: la Ciudad presenta, en promedio, dos horas de trabajo menos que a nivel nacional (38 horas versus 40 horas).

Cuadro 4.1.4 | Población ocupada con ingresos según escala de ingreso de la ocupación principal (en pesos). En valores corrientes. Ciudad de Buenos Aires. 2º trimestre 2010

Decil	Escala de ingreso per cápita (\$)	Ingreso medio per cápita por decil (\$)	Mediana por decil (\$)	Porcentaje del total de ingresos
1	200-790	433	1,5	22
2	800-1.200	983	3,4	32
3	1.200-1.500	1.387	4,8	39
4	1.500-2.000	1.832	6,4	38
5	2.000-2.500	2.187	7,5	43
6	2.500-2.850	2.623	9,1	42
7	2.850-3.100	2.996	10,5	42
8	3.100-4.000	3.648	12,6	39
9	4.000-5.000	4.574	15,8	40
10	5.000-30.000	8.192	28,5	43
Ocupados con ingresos	200-30.000	2.886	100,0	38

Fuente: CEDEM, Dirección General de Estadística y Censos (Ministerio de Hacienda GCBA), sobre la base de los datos de INDEC. Encuesta Permanente de Hogares.

Históricamente, los ocupados varones exhiben ingresos superiores a los que perciben las mujeres. En el segundo trimestre de 2010, las mujeres ganaban en promedio \$ 780 menos que los varones: mientras que ellos ganaron \$ 3.264 en su ocupación principal, las mujeres obtuvieron \$ 2.484. El diferencial de la intensidad horaria entre ambos casos no es suficiente razón para explicar semejante distancia entre los ingresos de unos y otras; influye la calificación del puesto (incluso cuando ellas tienen mayor nivel educativo alcanzado) y en algunos sectores, la discriminación por género.

El mismo cuadro describe la diferencia existente entre los ingresos de los asalariados y los cuentapropistas. Mientras los primeros percibían en el segundo trimestre de 2010, por el ejercicio de su ocupación principal, en promedio, un ingreso mensual de \$ 2.823, para los segundos dicho monto era bastante menor (\$ 2.368). El crecimiento interanual en el ingreso medio de los asalariados fue muy superior al de los trabajadores por cuenta propia (16,1% y 0,5%, respectivamente).

Cuadro 4.1.4 | Población ocupada con ingresos según escala de ingreso de la ocupación principal (en pesos). En valores corrientes. Ciudad de Buenos Aires. 2º trimestre 2010

Decil	Escala de ingreso per cápita (\$)	Ingreso medio per cápita por decil (\$)	Mediana por decil (%)
Ocupados	2.522	2.886	14,5%
Varones	2.861	3.264	14,1%
Mujeres	2.142	2.484	16,0%
Cuenta propia	2.357	2.368	0,5%
Varones	2.854	2.796	-2,0%
Mujeres	1.652	1.884	14,1%
Obrero o empleado	2.432	2.823	16,1%
Varones	2.687	3.089	15,0%
Mujeres	2.169	2.556	17,9%

Nota: no se publica la estimación sobre el ingreso medio de los patrones por estar sujeta a un alto coeficiente de variación.

Fuente: CEDEM, Dirección General de Estadística y Censos (Ministerio de Hacienda GCBA), sobre la base de los datos de INDEC. Encuesta Permanente de Hogares.

4.2 Evolución de los salarios a nivel nacional

A continuación se presenta un breve análisis de la evolución de los salarios pagados en la economía, en base al seguimiento del índice de salarios elaborado por el INDEC⁹. Si bien esta serie se refiere a lo sucedido en el total del país, dada la ausencia de información de este tipo para la Ciudad de Buenos Aires, la misma puede utilizarse como aproximación de las tendencias más significativas¹⁰.

En el mes de octubre de 2010, el índice general de salarios creció 25,9%, respecto de igual mes de 2009. Al igual que desde febrero de 2010, la apertura de este índice general, evidencia que fue el sector privado registrado el que mostró el mejor desempeño, con un incremento de 28,6% versus 22,7% del privado no registrado y 21,7% del público. Es para destacar que desde octubre de 2006 hasta febrero de 2010 los salarios del sector no registrado habían exhibido el mejor desempeño, si bien actualmente siguen creciendo interanualmente, poseen subas menores al promedio, más cercanas a las del sector público.

Si se analiza a largo plazo el comportamiento de los salarios del sector público se observa que, desde junio de 2007 a marzo de 2008, fueron los que más crecieron, en tanto que a partir de entonces comenzaron a incrementarse por debajo del sector privado no registrado, aunque continuaban con aumentos superiores a los del sector privado registrado. En cambio a partir de enero de 2009 el sector público volvió a mostrar niveles de expansión más bajos que los otros sectores (como sucedió durante el año 2006), exhibiendo una tendencia al estancamiento en su crecimiento, si bien desde abril de 2010 su incremento interanual se encuentra más próximo al del nivel general.

Los salarios del sector privado registrado continúan presentando los niveles salariales más altos si se comparan con los vigentes en diciembre de 2001. Si bien el índice general nominal más que se cuadruplicó desde entonces (308%), las subas fueron disímiles según segmento. El sector privado registrado tuvo el mayor incremento (375%), seguido por el sector privado no registrado (288%), y muy por detrás por el público (207%).

Lo mismo sucede si se analiza la evolución del salario real, que cabe aclarar se obtiene utilizando información del Índice de Precios al Consumidor (IPC), que como se mencionó anteriormente presenta poca confiabilidad, lo que sobreestimaría los resultados de la evolución real de los salarios.

Desde diciembre de 2001 hasta octubre de 2010 el nivel general exhibe, de acuerdo a los datos del INDEC, una suba real de 55,8%. Los salarios del sector privado registrado mostraron el mayor aumento (81,6%), seguidos por los salarios del sector privado no registrado (48,2%), en tanto que el crecimiento real del sector público fue muchísimo más bajo (17,5%). Hay que destacar que recién en el mes de agosto de 2008, los salarios del sector público exhibieron una mejora real respecto del nivel salarial de fines de 2001.

En cuanto a las variaciones interanuales del salario real, se observa que, desde octubre de 2009, el nivel general se incrementó 13,3%, impulsado por los salarios del sector privado registrado (15,7%). Las subas en los salarios de los sectores privado no registrado y público se ubicaron por debajo del promedio (10,4% y 9,6%, respectivamente). A partir del mes de junio de 2010 el nivel general del salario real comenzó nuevamente a exhibir incrementos de dos

⁹ Se debe mencionar que desde el mes de enero de 2007 las mediciones del IPC por parte del INDEC se presentan como poco confiables, cuestión que puede estar influyendo en las mediciones de la evolución de los salarios.

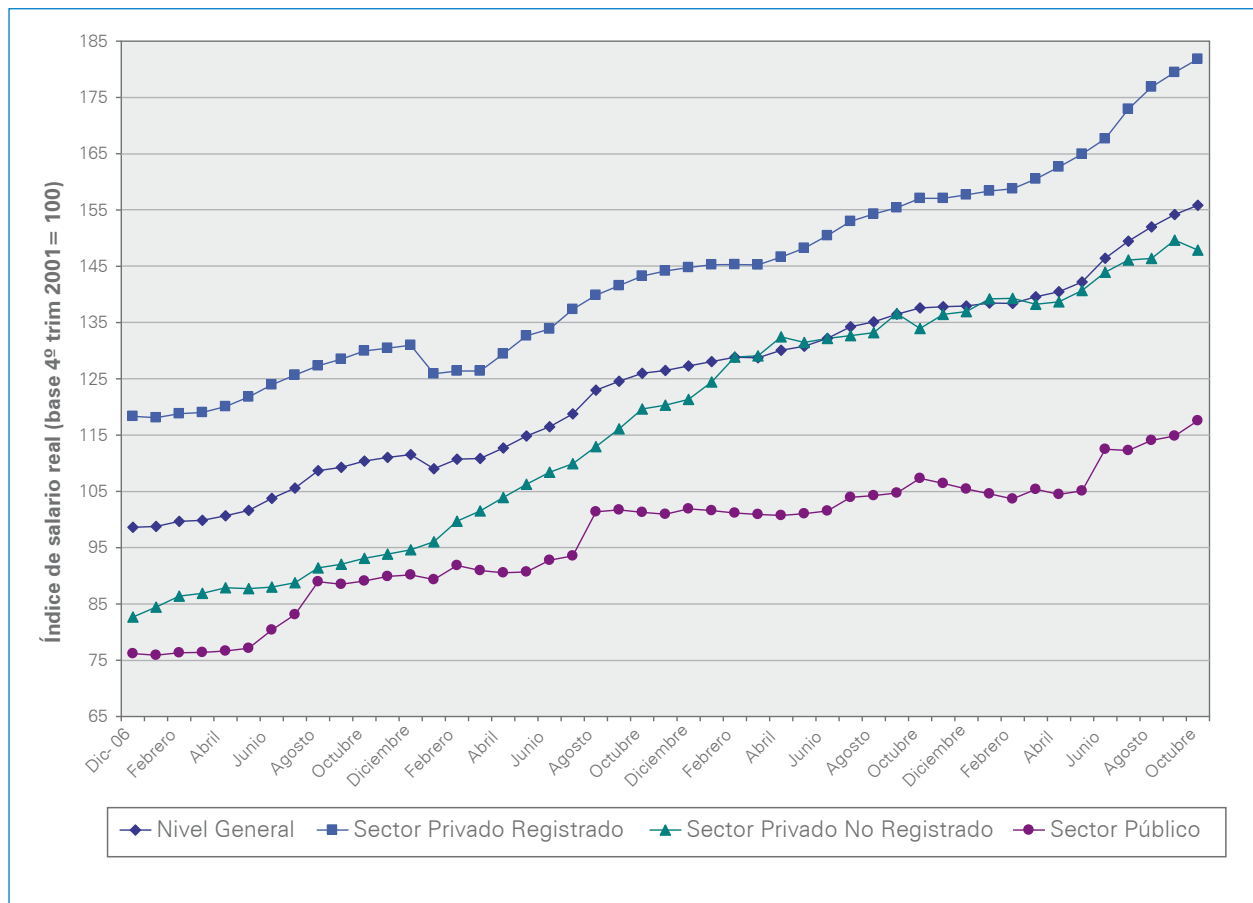
¹⁰ Dicho índice considera a los salarios como precios, por lo cual se procura aislar al indicador de variaciones tales como la cantidad de horas efectivamente trabajadas, el ausentismo o los pagos especiales por productividad, entre otros conceptos. La información sobre el índice general de salarios se desagrega en tres sectores: Privado registrado, Privado no registrado y Público.

dígitos, dando cuenta de cierta mejora en el nivel salarial real. Sin embargo esta dinámica habría sido bastante menor si se considera que desde 2007 la medición del IPC no resulta confiable.

En el gráfico siguiente, se evidencia una brecha sostenida entre las distintas series de salarios, donde se destaca, principalmente, la distancia entre los ingresos de los asalariados privados formales y el resto de los trabajadores.

Gráfico 4.2.1

Evolución del índice de salario real (base 4º trimestre 2001=100). Total de aglomerados urbanos. Diciembre 2006/ octubre 2010



Fuente: CEDEM, Dirección General de Estadística y Censos (Ministerio de Hacienda GCBA), sobre la base de los datos de INDEC. Encuesta Permanente de Hogares.

Anexo

Definiciones básicas

Población económicamente activa:

son aquellas personas que tienen una ocupación o que sin tenerla la están buscando activamente. Está compuesta por la suma de la población ocupada y la población desocupada.

Población ocupada:

son aquellas personas que tienen por lo menos una ocupación, esto significa que en la semana de referencia han trabajado por lo menos una hora en una actividad económica.

Población desocupada:

son aquellas personas que no tienen ocupación y están buscando activamente trabajo.

Población subocupada:

son aquellas personas que estando ocupadas trabajan menos de 35 horas semanales por razones involuntarias y desean trabajar más horas. Esta variable se divide entre subocupados demandantes (aquellos que buscan activamente otra ocupación) y no demandantes (aquellos que no están buscando activamente otra ocupación).

Tasa de actividad:

se calcula como el porcentaje entre la población económicamente activa y el total de la población.

Tasa de empleo:

se calcula como el porcentaje entre la población ocupada y el total de la población.

Tasa de desocupación:

se calcula como el porcentaje entre la población desocupada y la población económicamente activa.

Tasa de subocupación:

se calcula como el porcentaje entre la población subocupada y la población económicamente activa.