



405

**INFORME DE RESULTADOS**  
OCUPACIÓN E INGRESOS 2º TRIMESTRE DE 2009

14 / 10 / 2009

# Ocupación e Ingresos en la Ciudad de Buenos Aires. Trimestre II de 2009

## 1. Evolución de los principales indicadores laborales en la Ciudad de Buenos Aires

A continuación se presenta un breve informe sobre la evolución y situación actual de las tasas básicas relativas al mercado de trabajo en la Ciudad de Buenos Aires (actividad, empleo, desocupación, subocupación). Considerando los datos de la Encuesta Permanente de

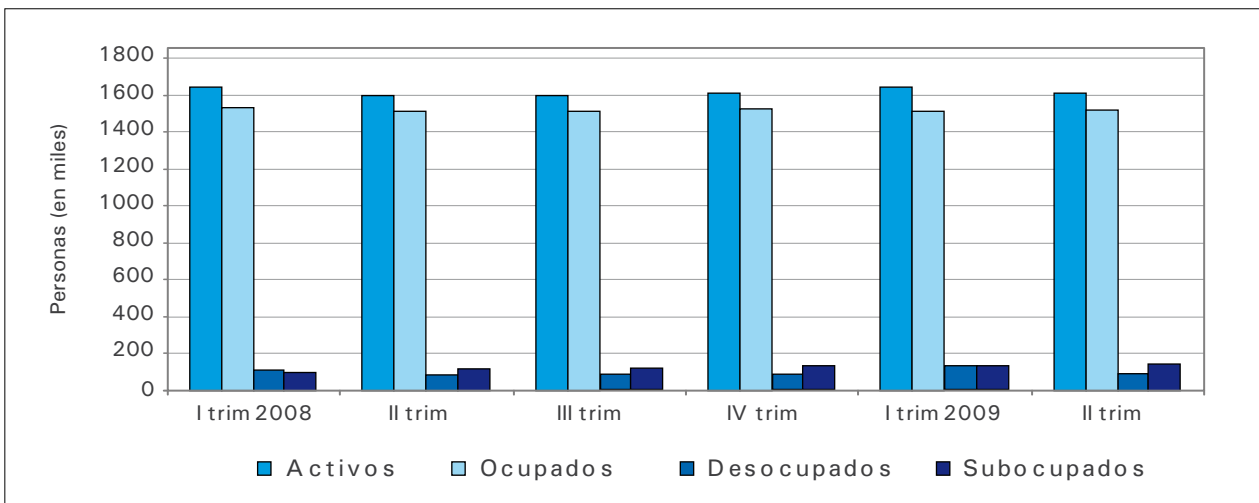
Hogares (EPH) para el segundo trimestre de 2009, se observa un cambio de la tendencia a la caída en las tasas de actividad y empleo, que venían exhibiendo descensos desde el segundo trimestre de 2008. Sin embargo, el aumento en la tasa de subocupación, en el segundo trimestre de 2009, indicaría que la creación de empleo fue de baja calidad.

### C1.1 | Principales indicadores laborales de los residentes. Tasas, variación interanual (porcentaje) y población. Ciudad de Buenos Aires. 2° trimestre 2009

Indicadores	Tasa (porcentaje)	Variación interanual (porcentaje)	Personas
Actividad	54,1	0,7	1.611.000
Empleo	50,9	0,4	1.517.000
Desocupación	5,8	5,5	94.000
Subocupación	8,8	22,2	141.000

**Fuente:** CEDEM, Dirección General de Estadística y Censos (Ministerio de Hacienda GCBA), sobre la base de los datos de INDEC. Encuesta Permanente de Hogares.

### G1.1 | Principales indicadores laborales de los residentes. Ciudad de Buenos Aires. 1° trimestre 2008/ 2° trimestre 2009



**Fuente:** CEDEM, Dirección General de Estadística y Censos (Ministerio de Hacienda GCBA) sobre la base de los datos de INDEC. Encuesta Permanente de Hogares.

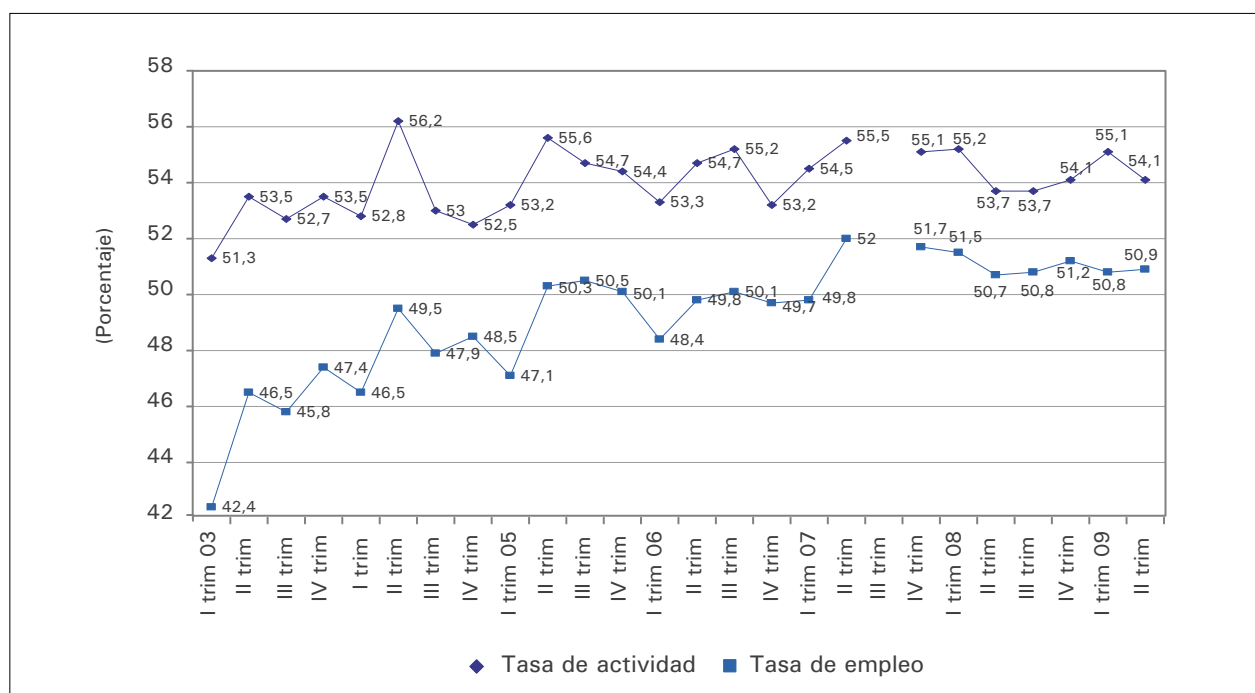
En el segundo trimestre de 2009 se produjo un aumento interanual de la desocupación (5,5%), que se incrementó de 5,5% a 5,8%. El número de desocupados que residen en la Ciudad alcanza las 94.000 personas, lo que implica que desde el segundo trimestre de 2008, se incorporaron a dicha condición 6.000 personas. Este es el segundo trimestre en que la tasa de desempleo en la Ciudad, muestra un ascenso, luego de ocho períodos consecutivos de bajas. Sin embargo se debe destacar que, a diferencia del primer trimestre del año, cuando la suba en la desocupación había sido mucho más pronunciada (18,2%) y se correlacionaba con bajas

en el empleo y la actividad, el actual incremento del desempleo se da en un contexto de crecimiento de la actividad y el empleo.

De esta forma, a pesar de haber evidenciado un incremento, la tasa del distrito metropolitano continúa siendo inferior a la del total de aglomerados urbanos del país que se ubicó en 8,8%, mostrando un incremento interanual de 10% (casi el doble del que presentó la Ciudad).

En cuanto a las tasas de actividad y empleo, en el segundo trimestre de 2009, se manifestó un cambio

## G1.2 | Evolución de las tasas de actividad y empleo. Ciudad de Buenos Aires. 1° trimestre 2003/ 2° trimestre 2009



**Nota:** no se encuentran datos disponibles para el tercer trimestre de 2007.

**Fuente:** CEDEM, Dirección General de Estadística y Censos (Ministerio de Hacienda GCBA) sobre la base de los datos de INDEC. Encuesta Permanente de Hogares.

de la tendencia al descenso interanual simultáneo en las tasas de actividad y empleo que se venía manifestando desde el segundo trimestre de 2008. Hasta el cuarto trimestre del años pasado, inclusive, la tasa de actividad caía más que el empleo, redundando en un descenso en la tasa de desocupación. En cambio, en el primer trimestre de 2009 fue la tasa de empleo la que mostró un descenso mayor (1,4%) que la de actividad (0,2%), dando como resultado un incremento en la desocupación.

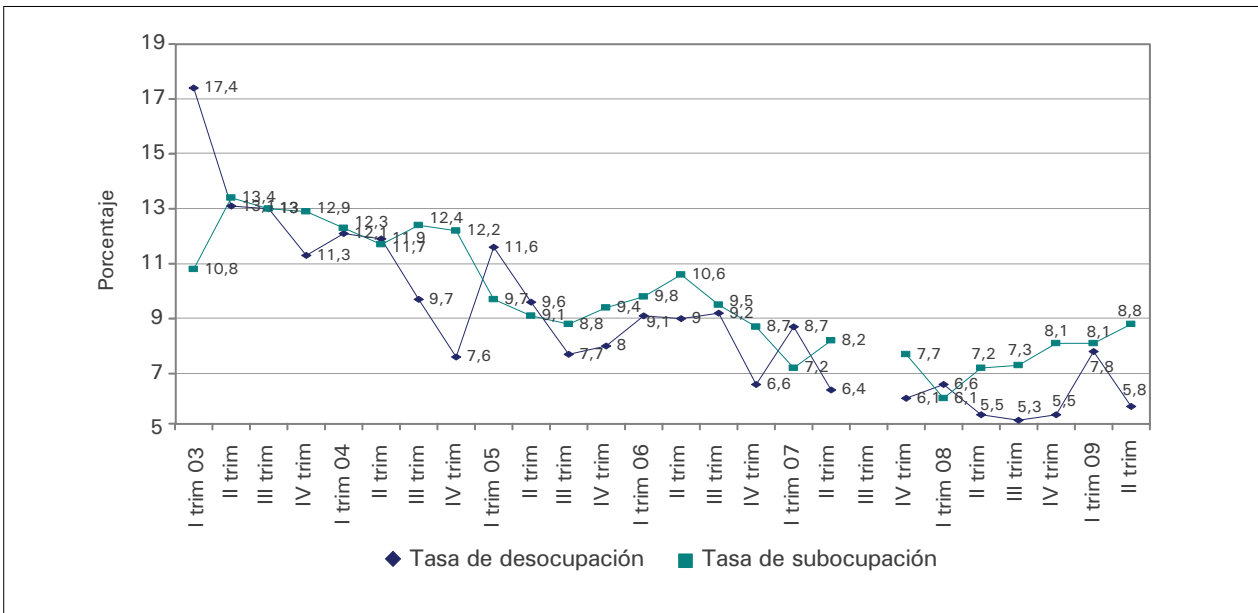
Así, luego de cuatro períodos consecutivos de bajas en el empleo y en la actividad, en el segundo trimestre de 2009, la tasa de actividad se posicionó en 54,1%, mostrando un incremento interanual de 0,7%. En números absolutos esta evolución muestra que 1.611.000 personas se encontraban activas, 13.000 más que en el segundo trimestre de 2008. La tasa

de empleo también exhibió un crecimiento, aunque un tanto menor (0,4%), y se ubicó en 50,9%. Esto significa que se crearon 7.000 puestos de trabajo, desde el segundo trimestre de 2008, redundando en un total de 1.517.000 puestos en igual trimestre de 2009. Como resultado del mayor aumento en la disposición a trabajar de las personas que en la creación de puestos de trabajo, fue que se produjo una suba en la tasa de desocupación.

Si se contrasta la evolución de las tasas básicas con lo sucedido en el total de aglomerados urbanos, se destaca que mientras en la Ciudad la actividad y el empleo crecieron, en el total nacional la tasa de actividad se mantuvo estable y la de empleo decreció 0,9%, ubicándose en 45,9% y 41,8%, respectivamente.

# G 1.3

Evolución de las tasas de desocupación y subocupación. Ciudad de Buenos Aires. 1º trimestre 2003/ 2º trimestre 2009



**Nota:** no se encuentran datos disponibles para el tercer trimestre de 2007.

**Fuente:** CEDEM, Dirección General de Estadística y Censos (Ministerio de Hacienda GCBA) sobre la base de los datos de INDEC. Encuesta Permanente de Hogares.

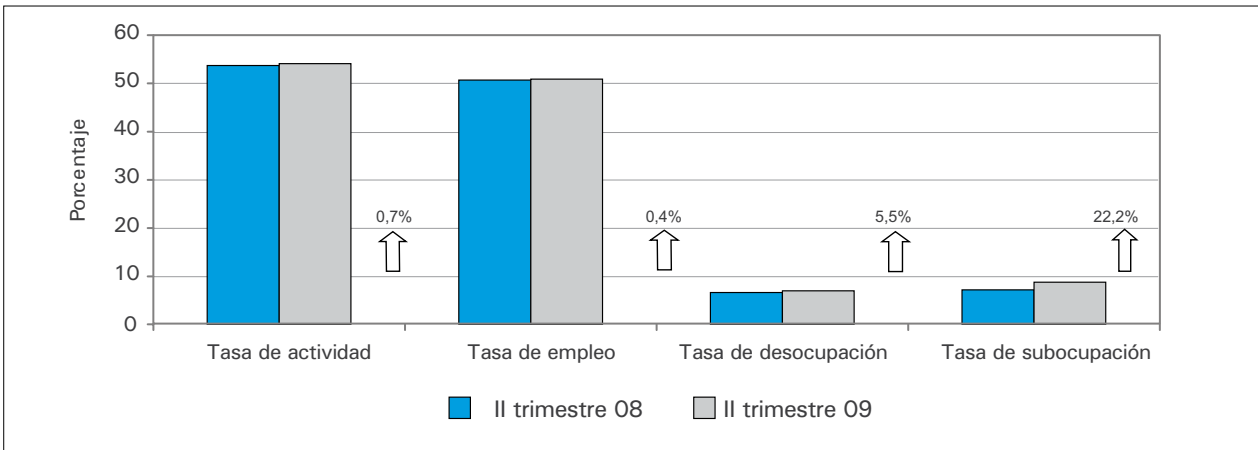
La tasa de subocupación de la Ciudad también mostró un incremento interanual (22,2%), ubicándose en 8,8%. Este crecimiento en el porcentaje de personas que poseen empleos de menos de 35 horas semanales y desean trabajar más horas, estaría indicando que si bien hubo cierta creación de empleo en el período, esos nuevos puestos de trabajo presentarían condiciones de precariedad y baja productividad. En números absolutos 141.000 personas se encontraban subempleadas, 26.000 más que en el segundo trimestre de 2008. A pesar de este comportamiento, la tasa de subocupación en la Ciudad, al igual que la tasa de desempleo, sigue siendo menor a la del total

nacional que se ubicó en 10,6%.

De esta forma los niveles actuales de desocupación se acercan a los vigentes a comienzos de la década del noventa (la medición más baja de desocupación en la Ciudad es la de octubre de 1990, cuando la misma se había ubicado en 4,3%). Asimismo, la incidencia actual del desempleo se encuentra en uno de los niveles más bajos desde la caída de la Convertibilidad; durante el tercer trimestre de 2008, la desocupación se había posicionado en su punto más bajo desde diciembre de 2001 (5,3%), sólo 0,5 puntos porcentuales por debajo de la medición actual.

# G 1.4

Principales indicadores laborales y variaciones interanuales. Ciudad de Buenos Aires. 2º trimestre 2008 - 2º trimestre 2009

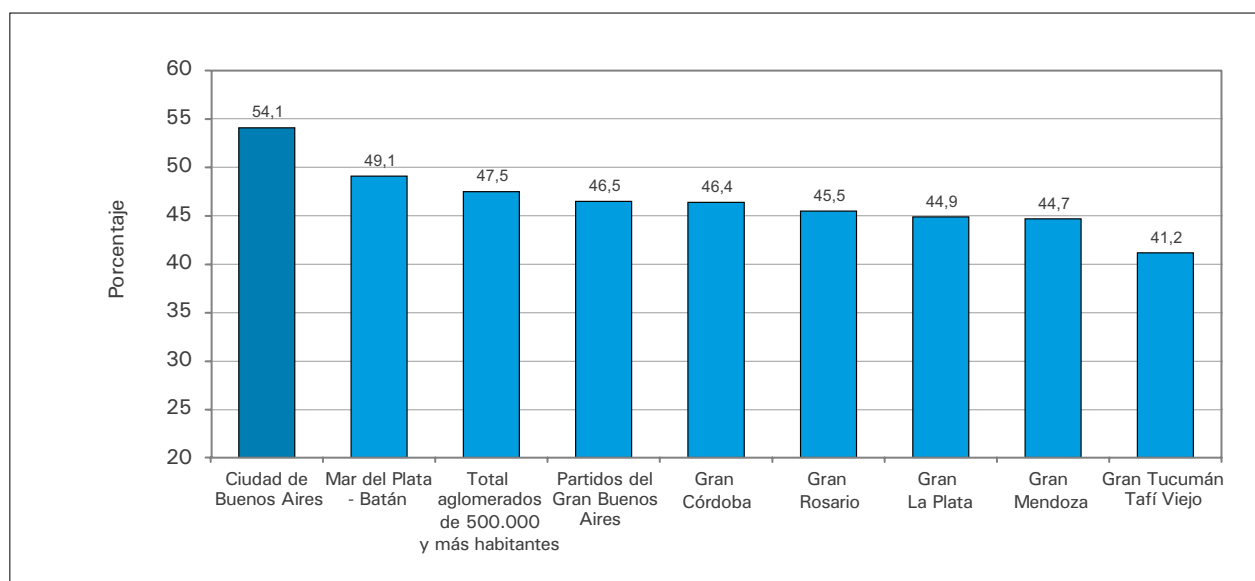


**Nota:** no se encuentran datos disponibles para el tercer trimestre de 2007.

**Fuente:** CEDEM, Dirección General de Estadística y Censos (Ministerio de Hacienda GCBA) sobre la base de los datos de INDEC. Encuesta Permanente de Hogares.

## 2. Comparación de la situación ocupacional en la Ciudad con los demás aglomerados de más de 500.000 habitantes

### G2.1 | Tasas de actividad (porcentaje). Ciudad de Buenos Aires y demás aglomerados con más de 500.000 habitantes. 2º trimestre 2009



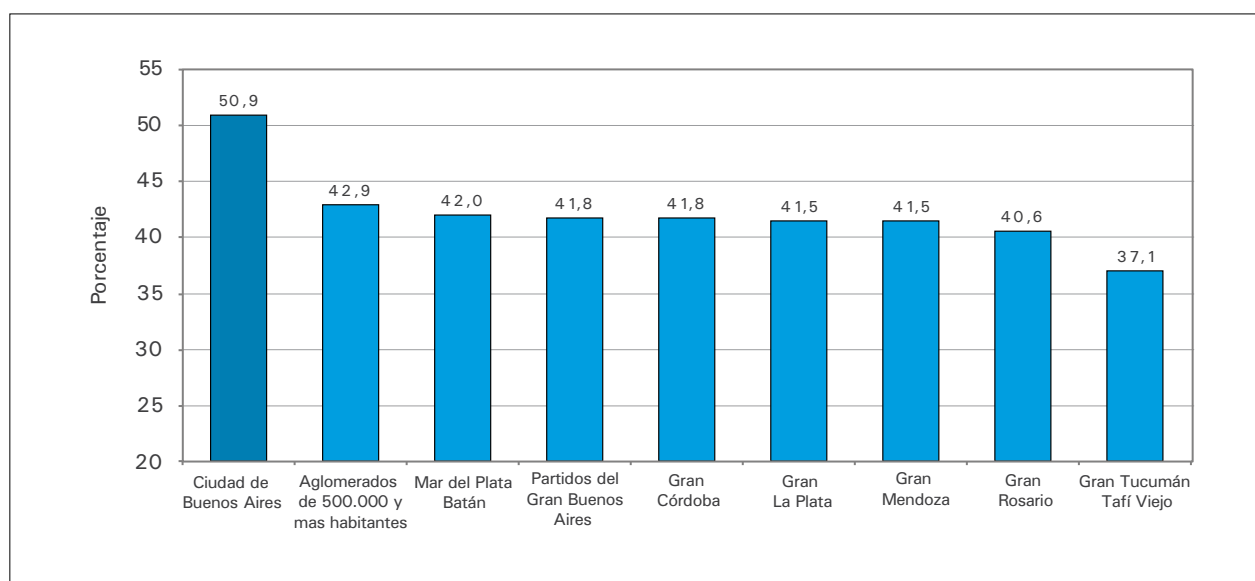
**Fuente:** CEDEM, Dirección General de Estadística y Censos (Ministerio de Hacienda GCBA) sobre la base de los datos de INDEC. Encuesta Permanente de Hogares.

Al comparar los niveles de actividad y empleo de la Ciudad de Buenos Aires, con el resto de los aglomerados de 500.000 habitantes y más, se observa que, en el segundo trimestre de 2009, los mismos son

los más elevados. El distrito local fue una de las tres ciudades que incrementó en forma conjunta sus tasas de actividad y empleo, junto con Mar del Plata-Batán y los Partidos del Gran Buenos Aires.

4

### G2.2 | Tasas de empleo (porcentaje). Ciudad de Buenos Aires y demás aglomerados con más de 500.000 habitantes. 2º trimestre 2009



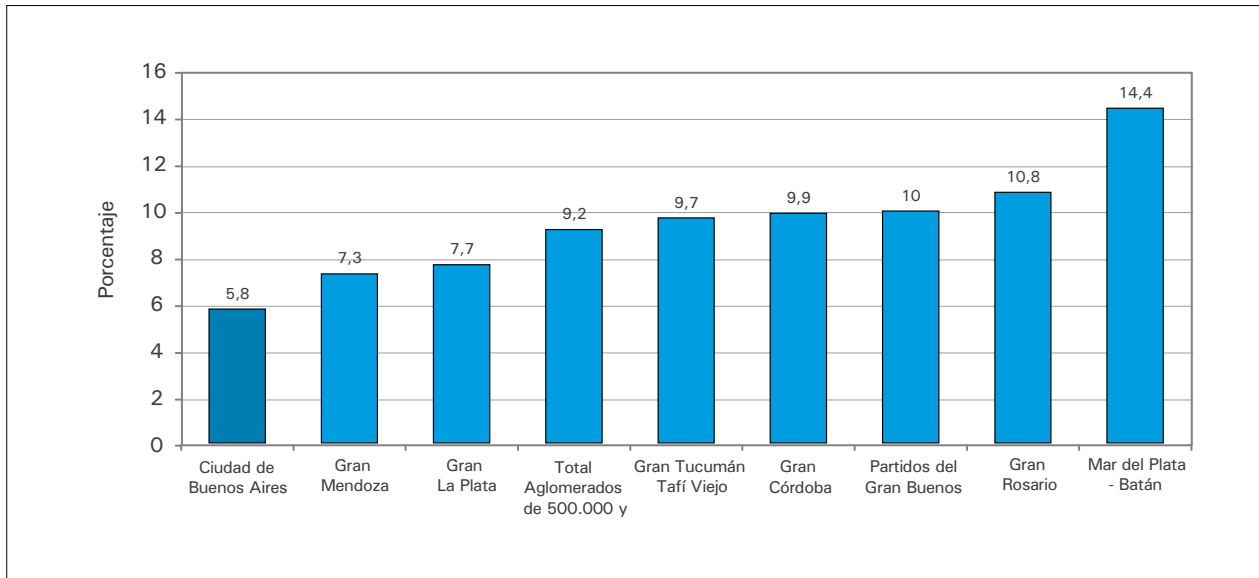
**Fuente:** CEDEM, Dirección General de Estadística y Censos (Ministerio de Hacienda GCBA) sobre la base de los datos de INDEC. Encuesta Permanente de Hogares.

Asimismo, la Ciudad registró en el segundo trimestre de 2009 la menor tasa de desocupación, presentando una incidencia 3,4 puntos porcentuales menor a la exhibida por el promedio.

gistró la segunda más baja, sólo superada por Gran Tucumán-Tafí Viejo (8,2%), si bien su incremento interanual se ubicó entre los cuatro más pronunciados (junto con Gran Rosario, los Partidos del Gran Buenos Aires y Gran La Plata).

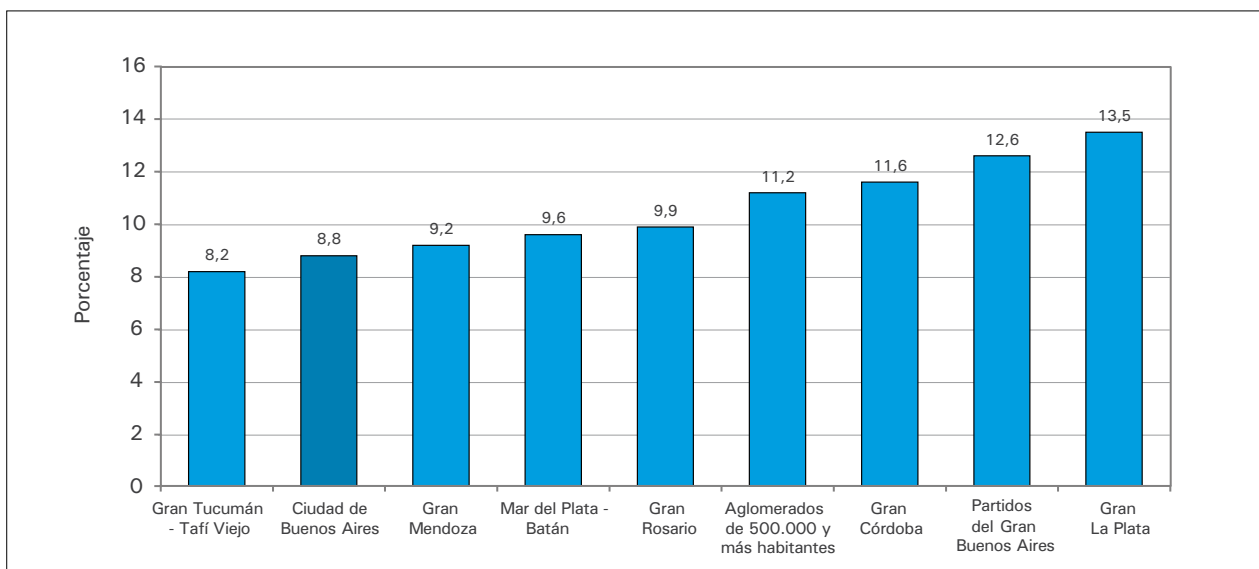
En cuanto a la tasa de subocupación, la Ciudad re-

## G2.3 | Tasas de desocupación (porcentaje). Ciudad de Buenos Aires y demás aglomerados con más de 500.000 habitantes. 2º trimestre 2009



**Fuente:** CEDEM, Dirección General de Estadística y Censos (Ministerio de Hacienda GCBA) sobre la base de los datos de INDEC. Encuesta Permanente de Hogares.

## G2.4 | Tasas de subocupación (porcentaje). Ciudad de Buenos Aires y demás aglomerados con más de 500.000 habitantes. 2º trimestre 2009



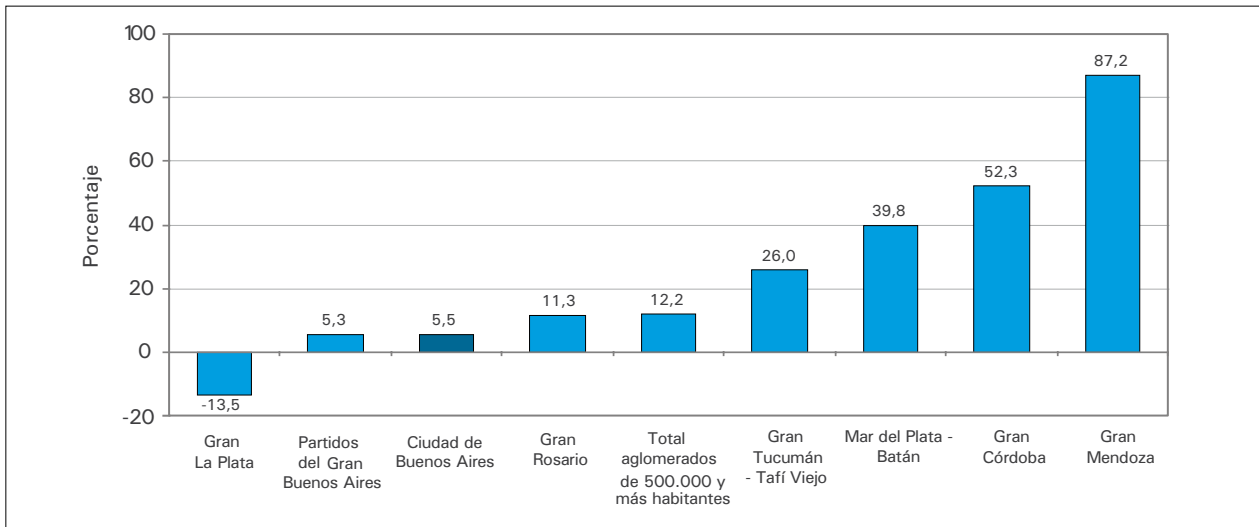
**Fuente:** CEDEM, Dirección General de Estadística y Censos (Ministerio de Hacienda GCBA) sobre la base de los datos de INDEC. Encuesta Permanente de Hogares.

Respecto a las variaciones interanuales en la desocupación, la Ciudad exhibió uno de los incrementos interanuales más bajos del período, sólo mejorado por el de los Partidos del Gran Buenos Aires (5,3%)

y por el de Gran La Plata, único distrito que presentó un descenso en su tasa de desocupación (13,5%). El resto de los aglomerados de 500.000 habitantes y más mostró subas de dos dígitos en la desocupación.

## G2.5

Evolución interanual de las tasas de desocupación (porcentaje). Ciudad de Buenos Aires y demás aglomerados con más de 500.000 habitantes. 2º trimestre 2009



**Fuente:** CEDEM, Dirección General de Estadística y Censos (Ministerio de Hacienda GCBA) sobre la base de los datos de INDEC. Encuesta Permanente de Hogares.

Como se observa en el gráfico siguiente, la Ciudad de Buenos Aires, junto con Mar del Plata y los Partidos del Gran Buenos Aires, fueron los aglomerados de 500.000 habitantes o más que en el segundo trimestre de 2009 presentaron un ascenso interanual tanto en la actividad como en el empleo; en los tres casos la suba fue mayor en el número de personas dispuestas a trabajar que en la creación de puestos de trabajo, redundando en subas en la desocupación.

En contraste, las ciudades Gran Tucumán, Gran Córdoba y Gran Rosario, exhibieron descensos simultáneos en sus tasas de actividad y empleo, con

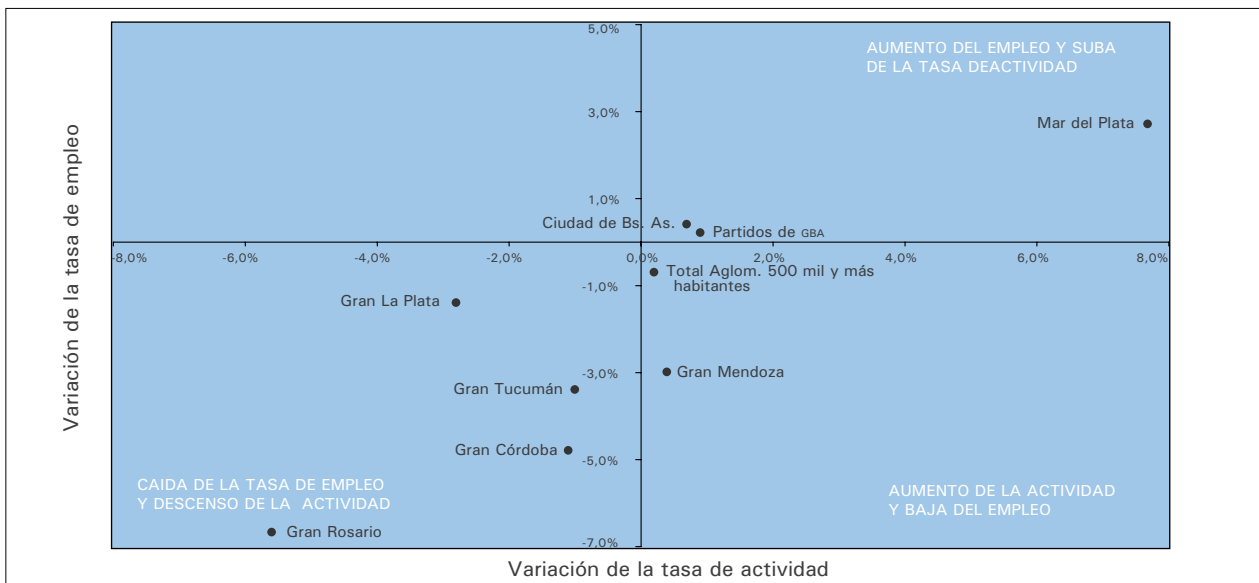
caídas más pronunciadas en la cantidad de puestos de trabajo, lo que tuvo como resultado el aumento en la desocupación.

Gran Mendoza fue la única ciudad que mostró crecimiento en su tasa de actividad con una caída en el empleo, lo que la condujo a incrementar notoriamente su tasa de desempleo (casi se duplicó). En el otro extremo se ubica el caso de la ciudad de Gran La Plata, que fue la única que, en el segundo trimestre de 2009, mostró un decrecimiento en el desempleo, resultado de una caída más pronunciada en la tasa de actividad que en la de empleo.

6

## G2.6

Evolución de las tasas de actividad y de empleo. Aglomerados de más de 500.000 habitantes. 2º trimestre 2008- 2º trimestre 2009



**Fuente:** CEDEM, Dirección General de Estadística y Censos (Ministerio de Hacienda GCBA) sobre la base de los datos de INDEC. Encuesta Permanente de Hogares.

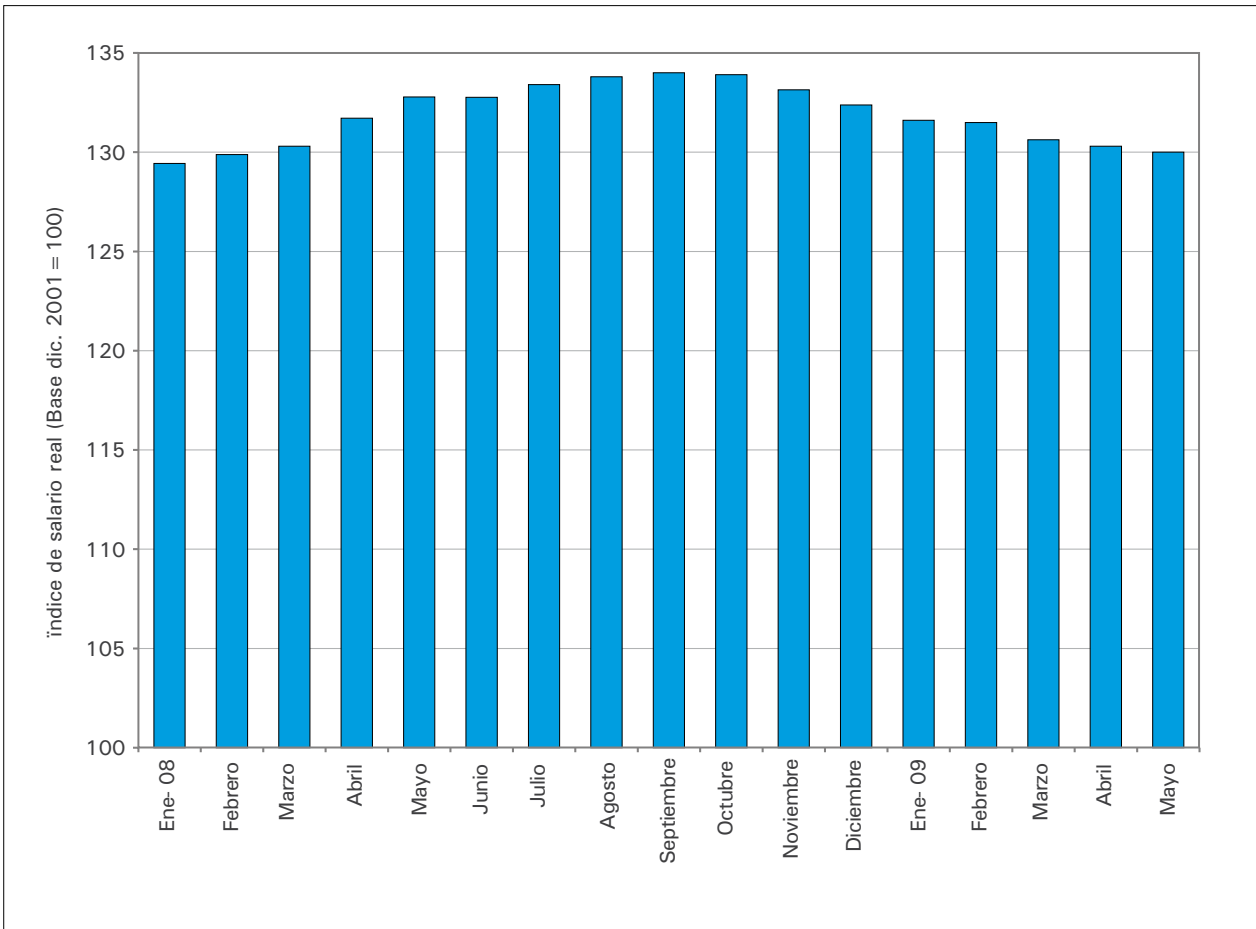
### 3. Evolución del empleo privado formal en la Ciudad de Buenos Aires

En este apartado se analizan datos provenientes de la Encuesta de Indicadores Laborales (EIL), elaborados por la DGEYC del Gobierno de la Ciudad en conjunto con el Ministerio de Trabajo, Empleo y Seguridad Social de la Nación. Dicha encuesta mide la evolución del empleo privado y formal del conjunto de empresas de 10 y más ocupados localizadas en la Ciudad de Buenos Aires.

Durante el mes de mayo de 2009, el empleo formal privado mostró un descenso de 2,1%, siendo para destacar que este es el segundo mes en que se observan bajas en la cantidad de empleados, un comportamiento negativo que no se presentaba desde mayo de 2003. De esta manera, como se observa en el gráfico siguiente, desde octubre de 2008, se exhibe una tendencia a la desaceleración del crecimiento, que desde abril de 2009 cambio de signo redundando en caídas interanuales.

#### G3.1

Evolución del empleo privado formal (índice base diciembre 2001 = 100). Ciudad de Buenos Aires. Enero 2008/ mayo 2009



**Fuente:** CEDEM, Dirección General de Estadística y Censos (Ministerio de Hacienda GCBA), sobre la base de datos de Ministerio de Trabajo, Empleo y Seguridad Social de la Nación y DGEYC. Encuesta de Indicadores Laborales.

Al analizar la evolución del empleo formal privado según el tamaño de la empresa se observa que en mayo de 2009, las grandes empresas (con 200 y más empleados) fueron las únicas que presentaron un crecimiento, aunque muy leve, en el número de puestos de trabajo (0,3%). En contraste, las pequeñas (10 a 49 empleados) y medianas (de 50 a 199 empleados) empresas exhibieron bajas (1,6% y 4,7%, respectivamente). Este es el segundo período en que las pequeñas empresas muestran caídas, en tanto que las medianas vienen presentando decrecimientos desde el mes de febrero.

Como se puede observar en el gráfico 12, desde

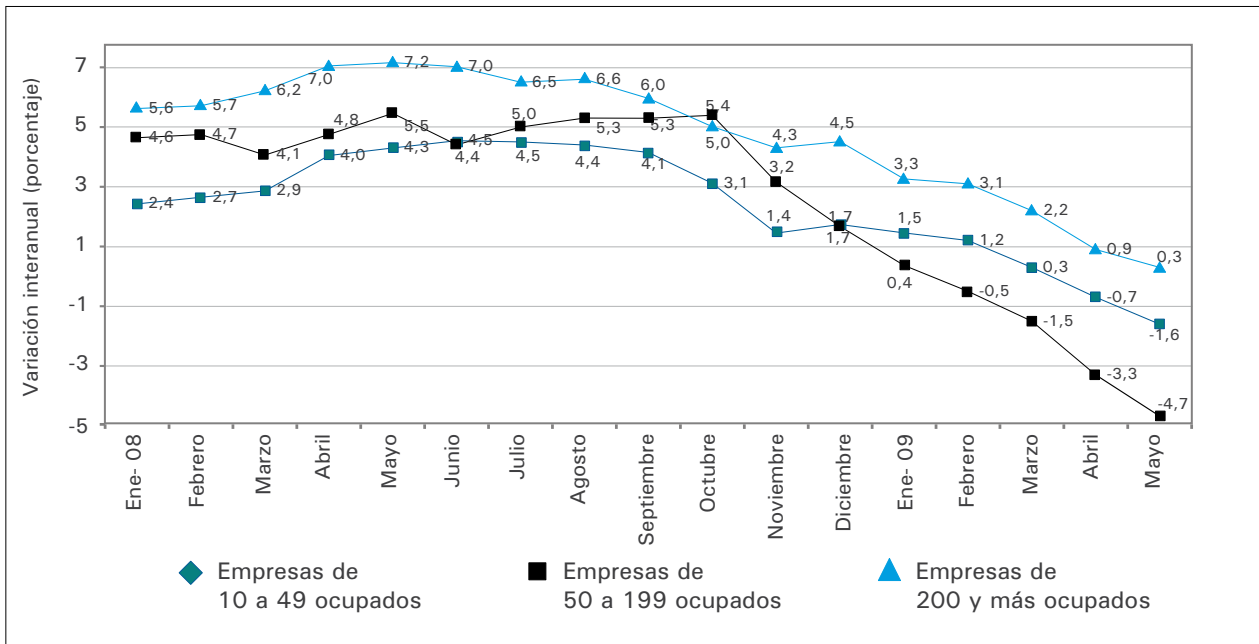
comienzos de 2008 son las grandes empresas las que presentan incrementos interanuales más intensos que el resto, manteniéndose constante desde entonces la brecha entre las variaciones en el empleo de las grandes empresas y las medianas y pequeñas.

Si bien el nivel de empleo en todas las empresas muestra una pronunciada desaceleración, se debe subrayar el comportamiento de las medianas: en octubre de 2008 superaban el nivel de empleo de las grandes que a partir de entonces comenzó a decrecer fuertemente hasta llegar a las bajas interanuales actuales.



## G3.2

Empleo privado formal por tamaño de la empresa (índice base diciembre 2001 = 100). Variaciones interanuales (porcentaje). Ciudad de Buenos Aires. Enero 2008/ mayo 2009.



**Fuente:** CEDEM, Dirección General de Estadística y Censos (Ministerio de Hacienda GCBA), sobre la base de datos de Ministerio de Trabajo, Empleo y Seguridad Social de la Nación y DGEYC. Encuesta de Indicadores Laborales.

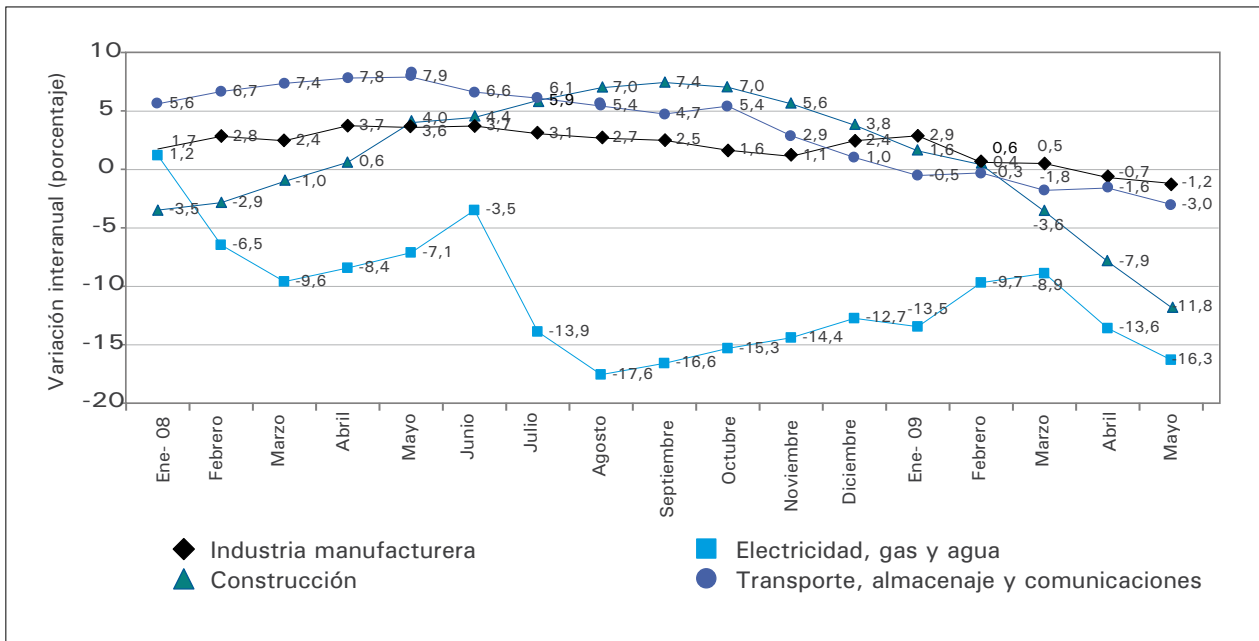
Respecto del comportamiento del empleo formal y privado en los sectores productores de bienes e infraestructura, todas las ramas mostraron caídas interanuales. Las bajas más pronunciadas fueron las registradas por las ramas *Electricidad, gas y agua* y *Construcción* (16,3% y 11,8%, respectivamente); si bien la primera viene exhibiendo bajas hace más

de un año, en el caso de la segunda este tendencia a la caída comenzó a manifestarse recién en marzo de 2009. Las ramas *Industria manufacturera* y *Transporte, almacenaje y comunicaciones* también mostraron bajas, aunque bastante menores (1,2% y 3%, respectivamente).

8

## G3.3

Empleo privado formal. Sectores productores de bienes e infraestructura. Tasas de variación interanual (porcentaje). Ciudad de Buenos Aires. Enero 2008/ mayo 2009

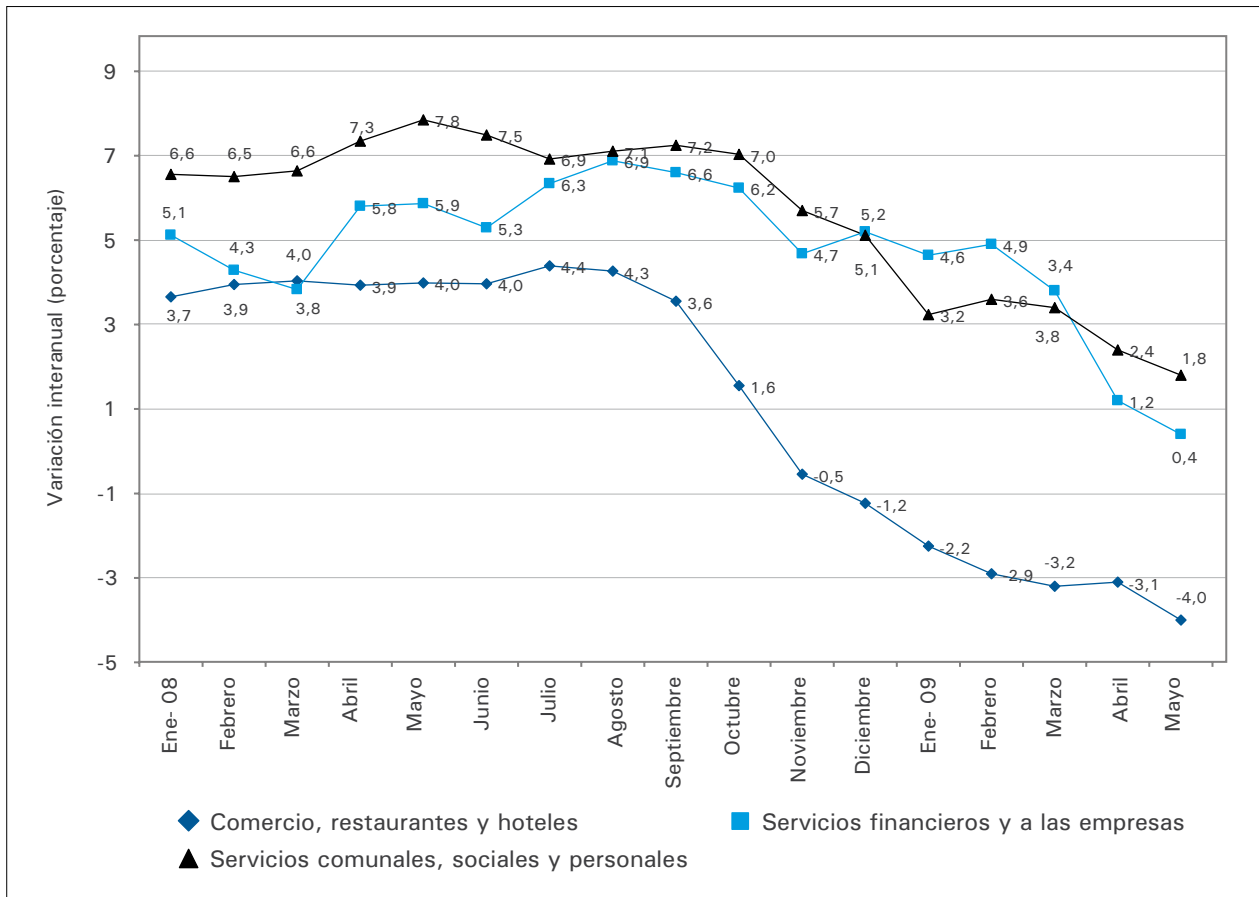


**Fuente:** CEDEM, Dirección General de Estadística y Censos (Ministerio de Hacienda GCBA), sobre la base de datos de Ministerio de Trabajo, Empleo y Seguridad Social de la Nación y DGEYC. Encuesta de Indicadores Laborales.

En cuanto a los sectores productores de servicios aún no exhiben bajas interanuales en su nivel de empleo, si bien registran una tendencia a la desaceleración desde comienzos de 2009. El mayor incremento interanual lo tuvo la rama *Servicios Comunes, Sociales*

y *Personales* (1,8%), seguido de cerca por *Servicios financieros y a empresas* (0,7%). En contraste, la rama Comercio, restaurantes y hoteles, que muestra caídas en el nivel de empleo desde noviembre de 2008, tuvo una baja interanual de 4% en mayo.

### G3.4 | Empleo privado formal. Sectores productores de servicios y comercio. Tasas de variación interanual (porcentaje). Ciudad de Buenos Aires. Enero 2008/ mayo 2009



Fuente: CEDEM, Dirección General de Estadística y Censos (Ministerio de Hacienda GCBA), sobre la base de datos de Ministerio de Trabajo, Empleo y Seguridad Social de la Nación y DGEYC. Encuesta de Indicadores Laborales.

#### 4. Nivel salarial

A continuación se presenta un breve análisis de la evolución de los salarios pagados en la economía, en base al seguimiento del índice de salarios elaborado por el INDEC<sup>1</sup>. Si bien esta serie se refiere a lo sucedido en el total del país, dada la ausencia de información para la Ciudad de Buenos Aires, la misma puede utilizarse como aproximación de las tendencias más significativas<sup>2</sup>.

En el mes de junio de 2009 el índice general de salarios observó un incremento interanual de 19,4%. Al igual que desde abril de 2008, la apertura de este índice general, evidencia que fue el sector privado no registrado el que mostró el mejor desempeño,

incrementándose 28,3% versus 18,3% sector privado registrado y 15,2% del público.

Si se analiza a largo plazo el comportamiento de los salarios del sector público se observa que, desde junio de 2007 a marzo de 2008, fueron los que más crecían, en tanto que a partir de entonces comenzaron a incrementarse por debajo del sector privado no registrado, aunque continuaban con aumentos superiores a los del sector privado registrado. En cambio a partir de enero de 2009 el sector público volvió a evidenciar niveles de crecimiento más bajos que los otros sectores (como sucedió durante el año 2006) y a partir de esa misma fecha muestra una tendencia al estancamiento en su crecimiento.

<sup>1</sup> Se debe mencionar que desde el mes de enero de 2007 las mediciones del IPC por parte del INDEC se presentan como poco confiables, cuestión que puede estar influyendo en las mediciones de la evolución de los salarios.

<sup>2</sup> Dicho índice considera a los salarios como precios, por lo cual se procura aislar al indicador de variaciones tales como la cantidad de horas efectivamente trabajadas, el ausentismo o los pagos especiales por productividad, entre otros conceptos. La información sobre el índice general de salarios se desagrega en tres sectores: Privado registrado, Privado no registrado y Público.

La performance de los salarios del sector privado registrado muestra que, a pesar de no exhibir crecimientos interanuales superiores al promedio desde mayo de 2007, continúan presentando los niveles salariales más altos si se compara con los vigentes en diciembre de 2001. Si bien el índice general nominal se triplicó desde entonces (202%), las subas fueron disímiles según segmento. El sector privado registrado tuvo el mayor incremento (243,4%), seguido por el sector privado no registrado (202,8%) y muy por detrás por el público (131,9%).

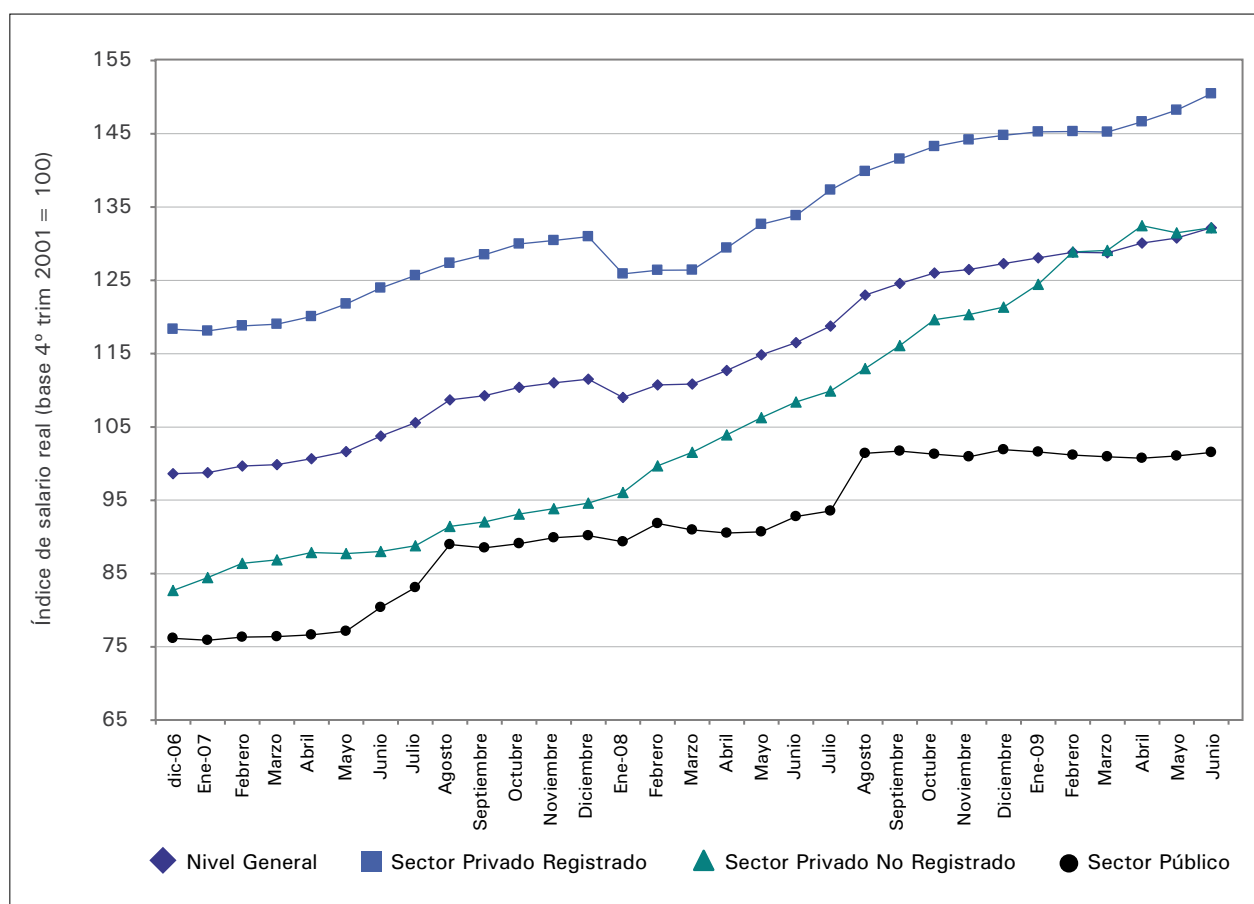
Lo mismo sucede si se analiza la evolución del salario real<sup>3</sup>. Desde diciembre de 2001 hasta mayo de 2009 el nivel general exhibe, de acuerdo a los datos del INDEC, una suba real de 31,2%. Los salarios del sector privado registrado mostraron el mayor aumento (50,3%), seguidos por el del sector privado no registrado (32,5%), en tanto que el crecimiento real del sector público fue muchísimo más bajo (1,5%). Hay que destacar que recién en el mes de agosto de 2008, los salarios del sector público exhibieron una mejora

real respecto del nivel salarial de fines de 2001.

En cuanto a las variaciones interanuales del salario real, se observa que, desde mayo de 2008, el nivel general se incrementó 13,5%, impulsado por los salarios del sector privado no registrado (21,9%). Las subas en los salarios del sector privado registrado y del sector público se ubicaron por debajo del promedio (12,4% y 9,4%, respectivamente).

En el gráfico siguiente, se evidencia una brecha sostenida entre las distintas series de salarios, destacándose la distancia entre los ingresos de los asalariados privados formales y el resto de los trabajadores. El nivel salarial del sector privado no registrado muestra un continuo crecimiento que lo va aproximando muy lentamente a los niveles del sector registrado, en tanto que el sector público evidencia, en los últimos meses, un estancamiento en su incremento. Esta brecha entre los diferentes sectores es válida a pesar de la distorsión en la medición del IPC.

## G4.1 | Empleo privado formal. Sectores productores de servicios y comercio. Tasas de variación interanual (porcentaje). Ciudad de Buenos Aires. Enero 2008/ mayo 2009



**Fuente:** CEDEM, Dirección General de Estadística y Censos (Ministerio de Hacienda GCBA), sobre la base de datos de INDEC. Índice de Salarios.

<sup>3</sup> Para obtener las variaciones reales del índice se utilizó información del Índice de Precios al Consumidor, que como se mencionó anteriormente presenta poca confiabilidad, lo que sobreestimaría los resultados de la evolución del salario real.

## Anexo

### Definiciones básicas

**Población económicamente activa:**

son aquellas personas que tienen una ocupación o que sin tenerla la están buscando activamente. Está compuesta por la suma de la población ocupada y la población desocupada.

**Población ocupada:**

son aquellas personas que tienen por lo menos una ocupación, esto significa que en la semana de referencia han trabajado por lo menos una hora en una actividad económica.

**Población desocupada:**

son aquellas personas que no tienen ocupación y están buscando activamente trabajo.

**Población subocupada:**

son aquellas personas que estando ocupadas trabajan menos de 35 horas semanales por razones involuntarias y desean trabajar más horas. Esta variable se divide entre subocupados demandantes (aquellos que buscan activamente otra ocupación) y no demandantes (aquellos que no están buscando activamente otra ocupación).

**Tasa de actividad:**

se calcula como el porcentaje entre la población económicamente activa y el total de la población.

**Tasa de empleo:**

se calcula como el porcentaje entre la población ocupada y el total de la población.

**Tasa de desocupación:**

se calcula como el porcentaje entre la población desocupada y la población económicamente activa.

**Tasa de subocupación:**

se calcula como el porcentaje entre la población subocupada y la población económicamente activa.