

ENCUESTA DE INDICADORES LABORALES CIUDAD DE BUENOS AIRES - NOVIEMBRE DE 2007

La Encuesta de Indicadores Laborales (EIL) es un relevamiento mensual realizado por el Ministerio de Trabajo, Empleo y Seguridad Social de la Nación en conjunto con la Dirección General de Estadística y Censos del Gobierno de la Ciudad de Buenos Aires. Tiene como propósito medir la evolución del empleo privado formal en las empresas localizadas en la Ciudad que ocupan 10 o más personas.

Esta encuesta se realiza desde mayo de 2000, y fue sujeta al rediseño de sus contenidos en agosto de 2006 con el objetivo de analizar las características del mercado de trabajo privado formal con un mayor nivel de profundidad. En ese marco, se incorporó al cuestionario la temática de conflictividad laboral y se mejoró la captación de los ingresos a través de una encuesta específica de remuneraciones. El cambio de metodología incluyó tanto modificaciones en los cuestionarios como una nueva forma de relevamiento de información. Asimismo, continúa el sistema de módulos anuales con el fin de indagar acerca de otras temáticas vinculadas a la problemática del empleo.

- De acuerdo a las estimaciones provenientes de la EIL, el empleo privado formal para las empresas radicadas en la Ciudad Autónoma de Buenos Aires de 10 empleados y más en el mes de noviembre de 2007 tuvo un crecimiento del 1,0% intermensual, mientras que interanualmente creció 5,5%.

La evolución del nivel de trabajo privado registrado continúa manifestando una tendencia positiva que lleva 73 meses de crecimiento ininterrumpidos.

Asimismo se comprueba que mientras que en los primeros 11 meses de 2007 el empleo formal creció un 4,6%, durante ese mismo período pero del año 2006, ese crecimiento acumulado había alcanzado el 6,4%. Es decir, entre enero y noviembre del 2007 el incremento fue 1,8 puntos porcentuales menor que el acumulado en igual período de 2006.

La desaceleración en el crecimiento del empleo resulta de la ampliación de la base de la ocupación asalariada registrada, por lo que sostener el nivel de la tasa de crecimiento requiere de una creación bruta de empleo cada vez mayor. (Cuadro 1 y gráfico 1)

- La tasa de rotación¹ correspondiente al mes de noviembre de 2007 fue de 4,9. Esta tasa fue superior a la registrada en igual período de 2006 cuando fue de 2,8. Este fenómeno está explicado por un importante aumento tanto de la tasa de entrada², que pasó de ser 3,2 en noviembre de 2006 a 5,4 en igual mes de 2007, como por el incremento de la tasa de salida³ del mercado laboral de los ocupados de la Ciudad, que pasó de representar el 2,4 a 4,5.

¹ Promedio simple entre la tasa de entrada y la tasa de salida.

² Proporción de las altas registradas durante el mes. Se calcula como porcentaje del total de ocupados a fin del mes anterior.

³ Proporción de las bajas registradas durante el mes. Se calcula como porcentaje del total de ocupados a fin del mes anterior.

Si este fenómeno se analiza por sexo, en el mes de noviembre de 2007 se evidencia una tasa de rotación mayor en los hombres que en las mujeres, con tasas de 6,1 y 3,1 respectivamente. (Cuadro 1)

- Al analizar la evolución del empleo formal según el **tamaño de la empresa**, a diferencia de lo que sucedía en noviembre de 2006, en la cual eran las empresas medianas (50 a 199 ocupados) las que presentaban un crecimiento del empleo más intenso, en igual mes de este año se observa que fueron las grandes empresas (más de 200 ocupados) las que emplearon más trabajadores formales. Estas últimas, en noviembre de 2007, tuvieron un crecimiento del empleo del 6,0% interanual, mientras que las empresas medianas tuvieron un crecimiento de la ocupación del 5,9% en este mismo período. Esto significa que ambas crecieron por encima del promedio para la Ciudad de Buenos Aires (5,5%).

En tanto, el incremento interanual observado en las empresas pequeñas para el período mencionado fue del 5,1%.

En la comparación intermensual, son las empresas pequeñas las que más crecieron, logrando un aumento de los trabajadores registrados de 1,3%. Las empresas medianas y grandes crecieron 0,9% y 0,6% respectivamente, es decir que tuvieron un crecimiento intermensual por debajo de la media de la Ciudad (1,0%).

Si se compara con el diciembre de 2001, las pequeñas empresas superaron el nivel de empleo privado formal en un 37,9% mientras que las medianas lo hicieron en un 32,7%. Los establecimientos grandes crecieron en forma menos acelerada llegando a superar el nivel de diciembre de 2001 en un 21,5%. (Gráfico 2 y cuadro 2)

- Las estimaciones de la EIL correspondientes al mes de noviembre, con respecto al **análisis sectorial** indican que fue la rama de *Servicios Financieros y a las Empresas* la que mayor crecimiento del empleo formal interanual tuvo, con el 8,1% de aumento del mismo. Se observa además que los *Servicios Comunes, Sociales y Personales* también tuvieron un incremento del empleo formal por encima de la media de la Ciudad, logrando un crecimiento interanual de 6,9%.

Contrariamente, los sectores que menos personas incorporaron a puestos de trabajo formales fueron *Electricidad, Gas y Agua* que creció interanualmente el 2,7% y la *Construcción* que modificó el nivel de empleo registrado en 0,6%, poniéndole freno a la tendencia que se evidenciaba en los meses pasados donde era precisamente esta rama la que más aportaba al crecimiento del empleo privado formal de la Ciudad.

Si se compara con el año base, puede apreciarse que en noviembre de 2007 a excepción del sector de *Electricidad, Gas y Agua* que no había llegado al nivel de empleo de diciembre de 2001, el resto de las ramas de actividad económica superaban los niveles de empleo formal de la base. (Cuadro 3 y cuadro 4)

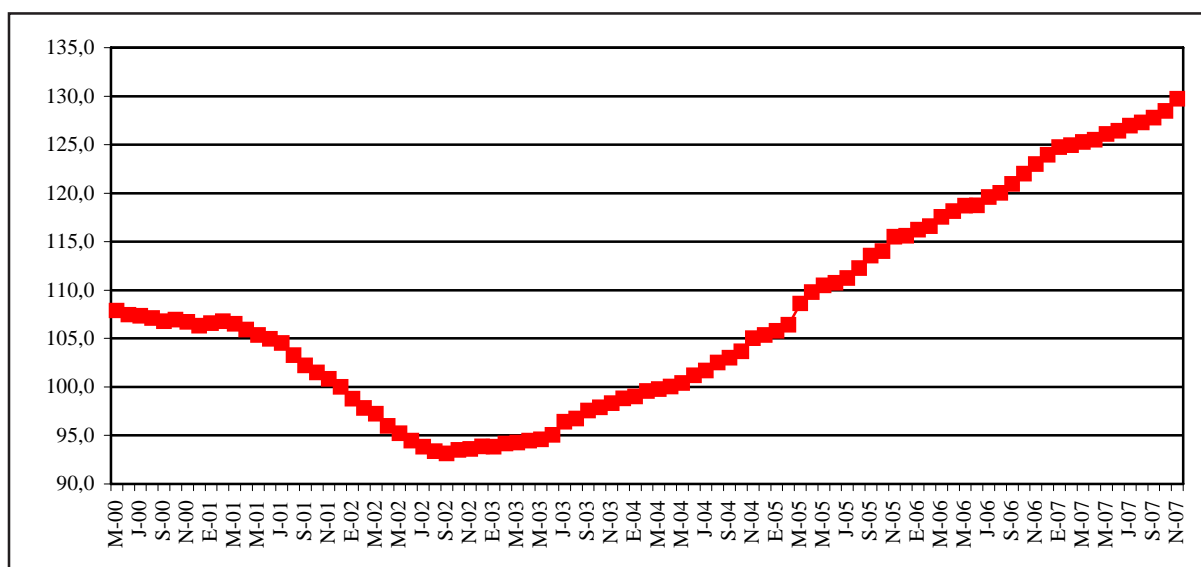
- Los datos presentados en el gráfico 3 permiten analizar la composición del empleo privado formal de la Ciudad de Buenos Aires por rama de actividad. En el mes de noviembre de 2007 el 78,1% de los puestos de trabajo formales pertenecían al sector de los servicios, quedando el 21,9% de los puestos restantes distribuidos principalmente en la *Industria Manufacturera*, y en menor medida *Construcción*, y *Electricidad, Gas y Agua*.

- En el mes de noviembre de 2007 se mantiene la estructura histórica del empleo privado formal de acuerdo al **sexo** para la Ciudad de Buenos Aires. Así, el 60,2% de los puestos registrados eran ocupados por hombres mientras que el 39,4% restante eran ocupados por mujeres.

Por otra parte, las tasas de crecimiento del empleo privado formal en este período respecto de octubre de 2007 fueron más intensas para las mujeres que alcanzaron el 1,2%, mientras que los varones tuvieron una tasa de crecimiento intermensual del 0,8%. (Gráfico 4)

- Históricamente la **modalidad de contratación** predominante en el mercado de empleo privado formal de la Ciudad de Buenos Aires es la modalidad de contratación por tiempo indeterminado. En noviembre de 2007 el 95,3% de los puestos de trabajo formales correspondían a dicha forma de inserción laboral. Además, si se compara esta estructura con la del mes anterior, se observa un incremento de esta modalidad de contratación de aproximadamente un punto porcentual. Las Agencias de empleo tienen una participación del 0,7% en la generación de puestos de trabajo registrados. (Gráfico 5)
- Con respecto a las **modalidades de las desvinculaciones** del personal ocupado en el mercado de empleo privado formal de la Ciudad de Buenos Aires, en el mes de noviembre de 2007 el 53,5% de las bajas fueron decididas por los trabajadores. Esta forma de desvinculación se mantuvo prácticamente inalterada si se la compara con el mes de octubre de ese mismo año. Otras formas de desvinculación de los contratados, en orden de importancia le siguen la finalización del contrato por tiempo determinado y los despidos sin causa con el 13,0% y el 10,4% respectivamente. (Gráfico 6 y cuadro 5)
- De acuerdo a los datos provistos por la EIL, en noviembre de 2007 el 13,3% de las empresas de 10 y más empleados de la Ciudad tuvieron **puestos vacantes** para cubrir. De los puestos vacantes, aproximadamente 7 de cada 10 se esperaba que fueran cubiertos tanto por hombres como por mujeres en forma indistinta; mientras que un 22,7% de los empleos disponibles se esperaban cubrir con hombres y el 8,9% restante por mujeres. Los sectores de actividad económica porteños que más puestos vacantes tuvieron para cubrir en el mes de noviembre fueron el *Comercio, Restaurantes y Hoteles*, a diferencia de octubre del mismo año, en donde fueron los *Servicios Financieros y a las Empresas* los sectores que más puestos de trabajo habían generado. De todas maneras esta última rama, es muy significativa a la hora de generar oportunidades laborales en el mercado de trabajo formal de la Ciudad durante el período analizado. (Gráficos 7 a 9)
- El gráfico 10 describe la evolución de las **expectativas empresarias** de los próximos 3 meses con respecto a las altas y bajas del personal ocupado registrado en las empresas de 10 empleados y más de la Ciudad de Buenos Aires. En el mes de noviembre de 2007 el 9,7% de las empresas esperaban contratar más personal en un futuro cercano, mientras que el 2,9% esperaba reducir el personal que tiene contratado en el corto plazo. Este fue el mes del año 2007 en cual las empresas se mostraron más pesimistas con respecto a futuras contrataciones.

Gráfico 1 Evolución del nivel de empleo privado formal (Diciembre de 2001 = 100). Ciudad de Buenos Aires. Mayo de 2000 / noviembre de 2007



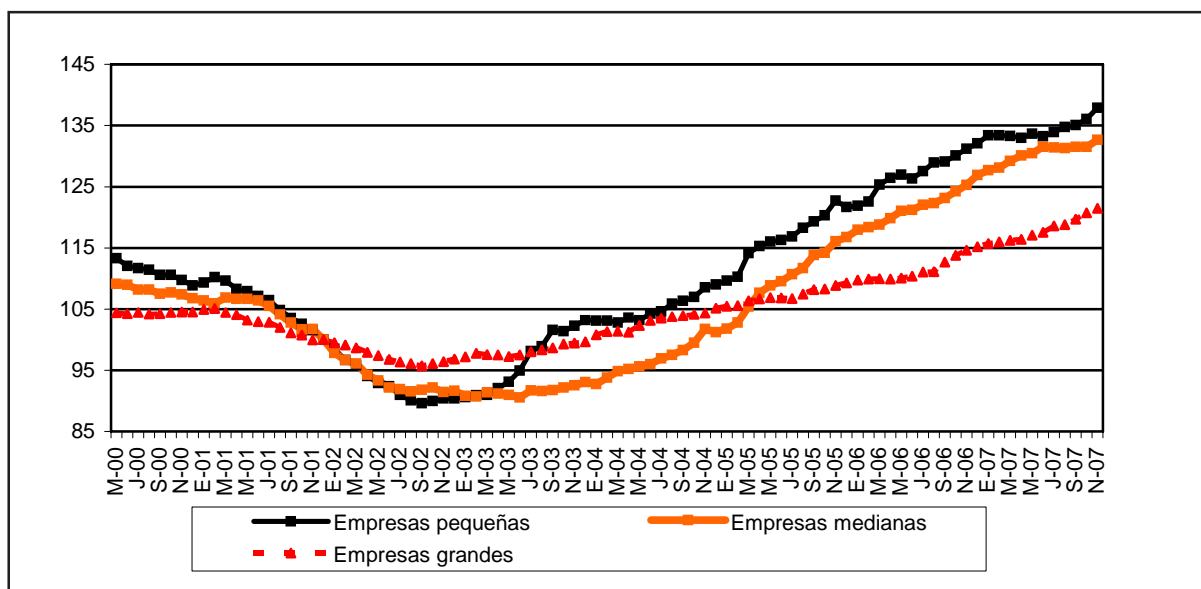
Fuente: Dirección General de Estudios y Formulación de Políticas de Empleo (MTEySS)- Dirección General de Estadística y Censos (G.C.B.A). Encuesta de Indicadores Laborales.

Cuadro 1 Evolución del empleo privado formal. Índice base diciembre de 2001 = 100 y variaciones porcentuales seleccionadas. Ciudad de Buenos Aires. Noviembre de 2006 / noviembre de 2007

Período	Índice de diciembre de 2001 = 100	Variación porcentual			Tasa de rotación
		Respecto al mes anterior	Respecto a igual mes del año anterior	Respecto a diciembre del año anterior	
2006					
Noviembre	123,0	0,8	6,5	6,4	2,8
Diciembre	124,0	0,8	7,2	7,2	3,1
2007					
Enero	124,7	0,6	7,3	0,6	3,7
Febrero	125,0	0,2	7,2	0,8	2,6
Marzo	125,3	0,3	6,6	1,1	4,3
Abril	125,5	0,2	6,2	1,2	3,5
Mayo	126,1	0,5	6,2	1,7	3,2
Junio	126,4	0,3	6,5	2,0	3,1
Julio	126,9	0,4	6,1	2,4	3,3
Agosto	127,3	0,2	6,0	2,7	3,1
Septiembre	127,8	0,4	5,7	3,1	2,9
Octubre	128,5	0,5	5,3	3,6	3,6
Noviembre	129,7	1,0	5,5	4,6	4,9

Fuente: Dirección General de Estudios y Formulación de Políticas de Empleo (MTEySS) – Dirección General de Estadística y Censos (G.C.B.A). Encuesta de Indicadores Laborales.

Gráfico 2 Evolución del empleo privado formal por tamaño de la empresa. Índice base diciembre de 2001 = 100. Ciudad de Buenos Aires. Mayo de 2000/ noviembre de 2007



Fuente: Dirección General de Estudios y Formulación de Políticas de Empleo (MTEySS) – Dirección General de Estadística y Censos (G.C.B.A). Encuesta de Indicadores Laborales.

Cuadro 2 Evolución del empleo privado formal por tamaño de la empresa. Variación porcentual respecto a igual mes del año anterior. Ciudad de Buenos Aires. Noviembre de 2006 / noviembre de 2007

Periodo	Tamaño de la empresa		
	10 a 49 ocupados	50 a 199 ocupados	200 y mas ocupados
2006			
Noviembre	6,9	7,9	5,3
Diciembre	8,5	8,7	5,4
2007			
Enero	9,4	8,2	5,4
Febrero	8,8	8,2	5,5
Marzo	6,3	8,7	5,7
Abril5,1	8,5	5,9	
Mayo	5,2	7,7	6,4
Junio	5,5	8,5	6,5
Julio5,0	7,7	6,8	
Agosto	4,5	7,3	6,9
Septiembre	4,6	6,7	6,2
Octubre	4,6	5,9	6,1
Noviembre	5,1	5,9	6,0

Fuente: Dirección General de Estudios y Formulación de Políticas de Empleo (MTEySS) – Dirección General de Estadística y Censos (G.C.B.A). Encuesta de Indicadores Laborales.

Cuadro 3 Evolución del empleo privado formal por rama de actividad. Índice base diciembre de 2001 = 100. Ciudad de Buenos Aires. Noviembre de 2006 / noviembre de 2007

Periodo	Rama de actividad						
	Industria manufacturera	Electricidad, Gas y Agua	Construcción	Comercio, Restaurantes y Hoteles	Transporte, Almacenaje y Comunicaciones	Servicios Financieros y a Empresas	Servicios Comunales, Sociales y Personales
2006							
Noviembre	120,5	94,9	181,6	118,6	119,7	121,0	125,8
Diciembre	120,8	94,8	184,7	119,6	119,6	122,8	126,7
2007							
Enero	121,9	95,2	186,8	119,3	120,7	124,7	127,0
Febrero	122,4	95,5	188,4	119,3	119,7	125,3	127,1
Marzo	122,3	97,3	187,7	118,8	120,0	125,4	128,4
Abril	122,1	98,7	191,5	118,8	119,4	125,3	129,2
Mayo	122,4	100,0	189,0	119,9	120,4	126,3	129,6
Junio	122,8	96,1	188,9	119,9	121,0	126,9	129,9
Julio	123,2	97,7	187,2	120,3	121,6	127,4	131,2
Agosto	124,4	101,3	186,9	120,4	121,8	127,3	131,8
Septiembre	124,7	99,2	185,1	120,9	122,0	128,4	132,3
Octubre	125,9	96,3	181,1	122,0	122,7	129,3	133,2
Noviembre	125,8	97,4	182,7	123,6	124,5	130,8	134,5

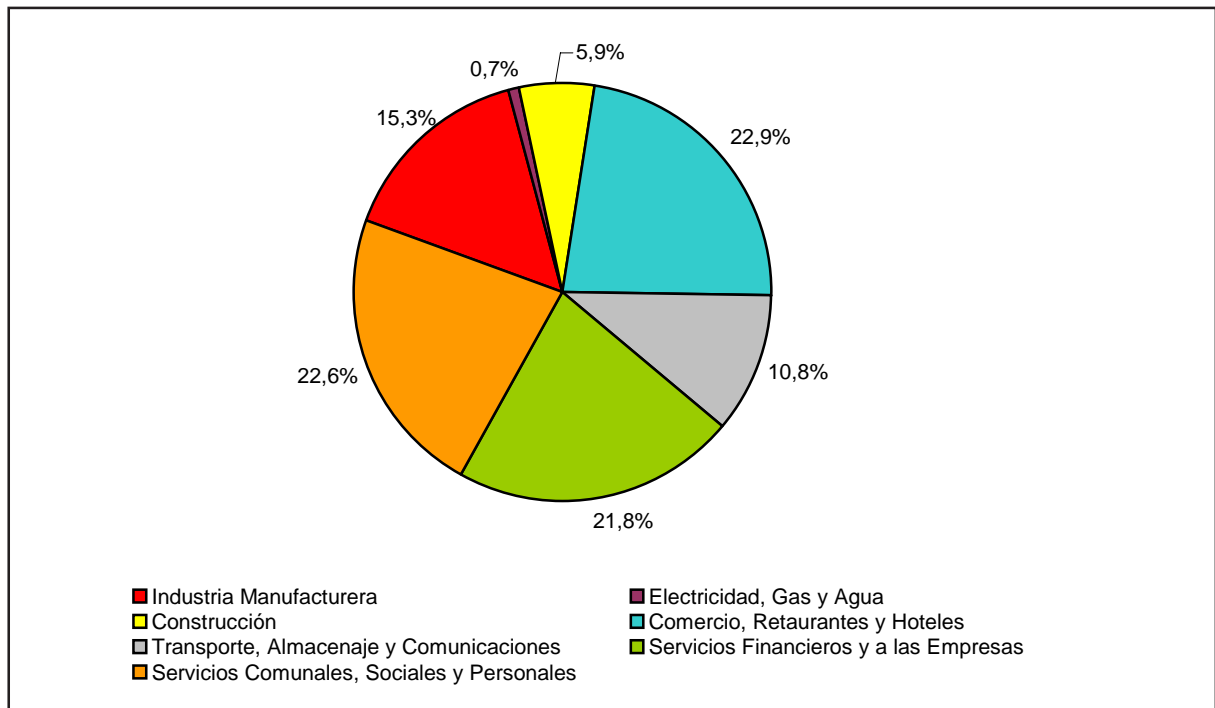
Fuente: Dirección General de Estudios y Formulación de Políticas de Empleo (MTEySS) – Dirección General de Estadística y Censos (G.C.B.A). Encuesta de Indicadores Laborales.

Cuadro 4 Evolución del empleo privado formal por rama de actividad. Variación porcentual respecto a igual mes del año anterior. Ciudad de Buenos Aires. Noviembre de 2006 / noviembre de 2007

Periodo	Rama de actividad						
	Industria manufacturera	Electricidad, Gas y Agua	Construcción	Comercio, Restaurantes y Hoteles	Transporte, Almacenaje y Comunicaciones	Servicios Financieros y a Empresas	Servicios Comunales, Sociales y Personales
2006							
Noviembre	3,3	2,3	26,8	4,9	5,8	8,3	4,1
Diciembre	3,2	1,8	32,0	3,3	4,5	11,4	5,6
2007							
Enero	4,0	2,0	32,3	2,1	4,5	12,0	6,1
Febrero	4,8	2,3	35,2	2,2	3,0	11,1	5,5
Marzo	4,1	4,5	30,2	1,5	3,9	9,7	5,6
Abril	3,8	5,8	30,8	1,2	2,9	8,5	5,7
Mayo	3,6	6,9	29,1	1,6	2,8	9,1	5,4
Junio	4,5	2,5	28,3	2,2	3,2	9,8	4,9
Julio	4,6	4,4	21,1	1,9	3,9	9,1	5,3
Agosto	4,6	7,9	18,6	1,6	3,8	9,5	5,2
Septiembre	4,7	5,4	11,2	2,0	4,0	9,0	5,4
Octubre	5,2	1,7	5,0	2,2	4,0	7,9	6,1
Noviembre	4,4	2,7	0,6	4,2	4,0	8,1	6,9

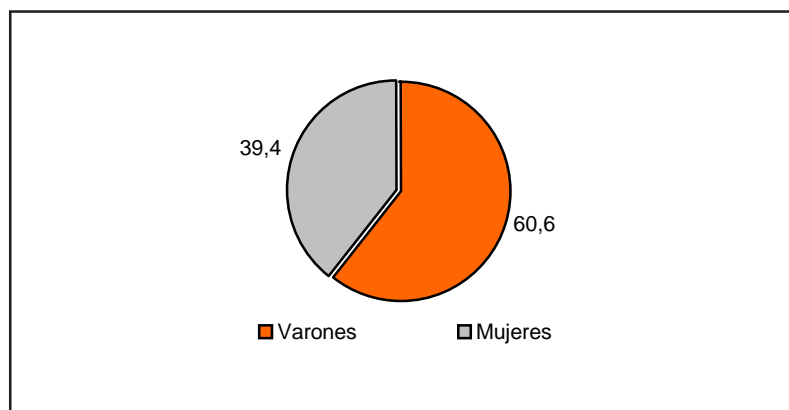
Fuente: Dirección General de Estudios y Formulación de Políticas de Empleo (MTEySS) – Dirección General de Estadística y Censos (G.C.B.A). Encuesta de Indicadores Laborales.

Gráfico 3 Composición del empleo privado formal por rama de actividad. Ciudad de Buenos Aires. Noviembre de 2007



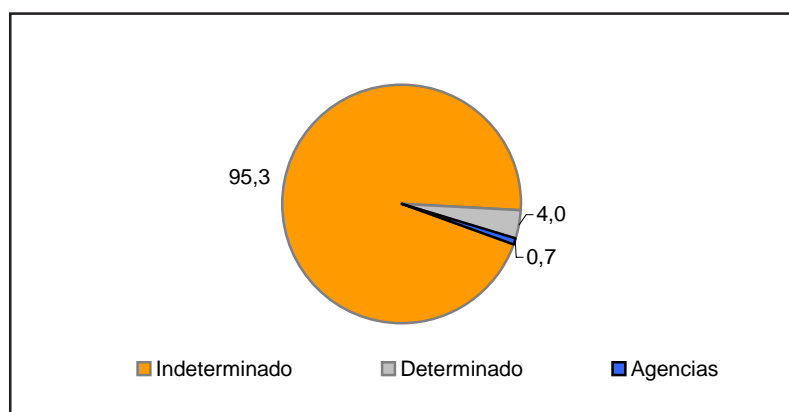
Fuente: Dirección General de Estudios y Formulación de Políticas de Empleo (MTEySS) - Dirección General de Estadística y Censos (G.C.B.A) sobre la base de datos de la Encuesta de Indicadores Laborales.

Gráfico 4 Composición del empleo por sexo. Ciudad de Buenos Aires. Noviembre de 2007



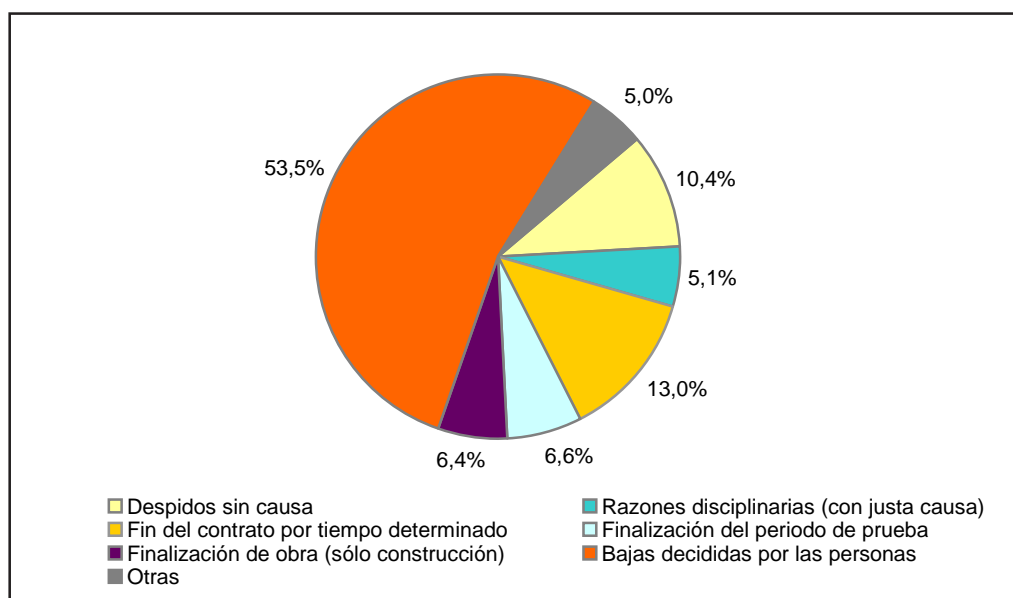
Fuente: Dirección General de Estudios y Formulación de Políticas de Empleo (MTEySS)–Dirección General de Estadística y Censos (G.C.B.A). Encuesta de Indicadores Laborales.

Gráfico 5 Composición del empleo por modalidad de contratación. Ciudad de Buenos Aires. Noviembre de 2007



Fuente: Dirección General de Estudios y Formulación de Políticas de Empleo (MTEySS)– Dirección General de Estadística y Censos (G.C.B.A). Encuesta de Indicadores Laborales.

Gráfico 6 Modalidad de las desvinculaciones de personal. Ciudad de Buenos Aires. Noviembre de 2007



Fuente: Dirección General de Estudios y Formulación de Políticas de Empleo (MTEySS)– Dirección General de Estadística y Censos (G.C.B.A). Encuesta de Indicadores Laborales.

Cuadro 5 Distribución porcentual de altas y bajas por motivo del movimiento. Ciudad de Buenos Aires. Noviembre de 2007

ALTAS	100,0
Por aumentos de la demanda ¹	40,8
Por cambios al interior de la empresa ²	51,7
Cambios en la gestión y el proceso productivo	9,6
Adecuación de competencias laborales	1,7
Cubrir vacantes	40,4
Otras	7,5
BAJAS	100,0
Bajas decididas por las empresas	39,7
Por disminuciones de la demanda ³	18,7
Por cambios internos en las empresas ⁴	20,9
Cambios en la gestión y el proceso productivo	5,1
Raz disciplinarias/ inadecuación de las competencias laborales	11,0
Fin de reemplazo	4,9
Bajas decididas por las personas	53,5
Otras	6,8

¹ Incluye las incorporaciones de personal ocasionadas por aumento de la demanda, apertura de negocios, apertura de temporada, inicio de obra o tarea específica.

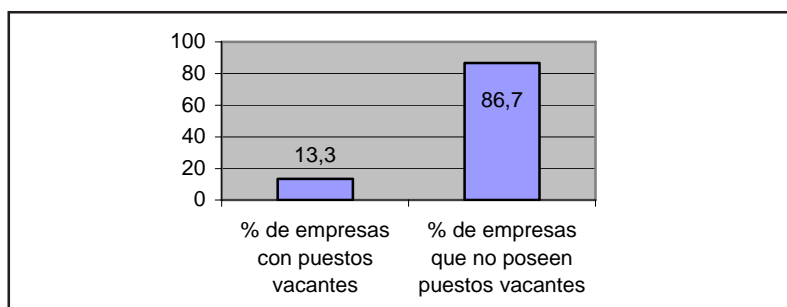
² Incluye las incorporaciones motivadas por: "Reorganización del proceso productivo", "Incorporación de nuevas máquinas y / o equipos", "Cambios organizativos en la gestión de la empresa", "Subcontratación de otra empresa", "Adecuación de competencias laborales" y "Cubrir vacantes".

³ Incluye las desvinculaciones de personal ocasionadas por disminución de la demanda, cierre de negocios, cierre de temporada, fin de obra o tarea específica.

⁴ Incluye las desvinculaciones motivadas por: "Reorganización del proceso productivo", "Incorporación de nuevas máquinas y/o equipos", "Cambios organizativos en la gestión de la empresa", "Subcontratación de otra empresa", "Inadecuación de competencias laborales", "Fin de reemplazo" y "Razones disciplinarias".

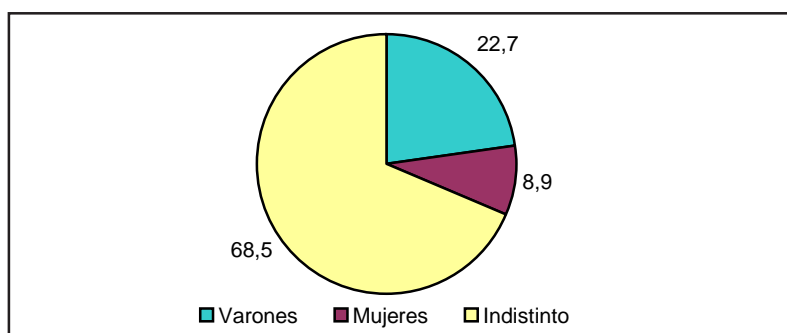
Fuente: Dirección General de Estudios y Formulación de Políticas de Empleo (MTEySS)– Dirección General de Estadística y Censos (G.C.B.A). Encuesta de Indicadores Laborales.

Gráfico 7 Proporción de empresas que poseen puestos vacantes. Ciudad de Buenos Aires. Noviembre de 2007



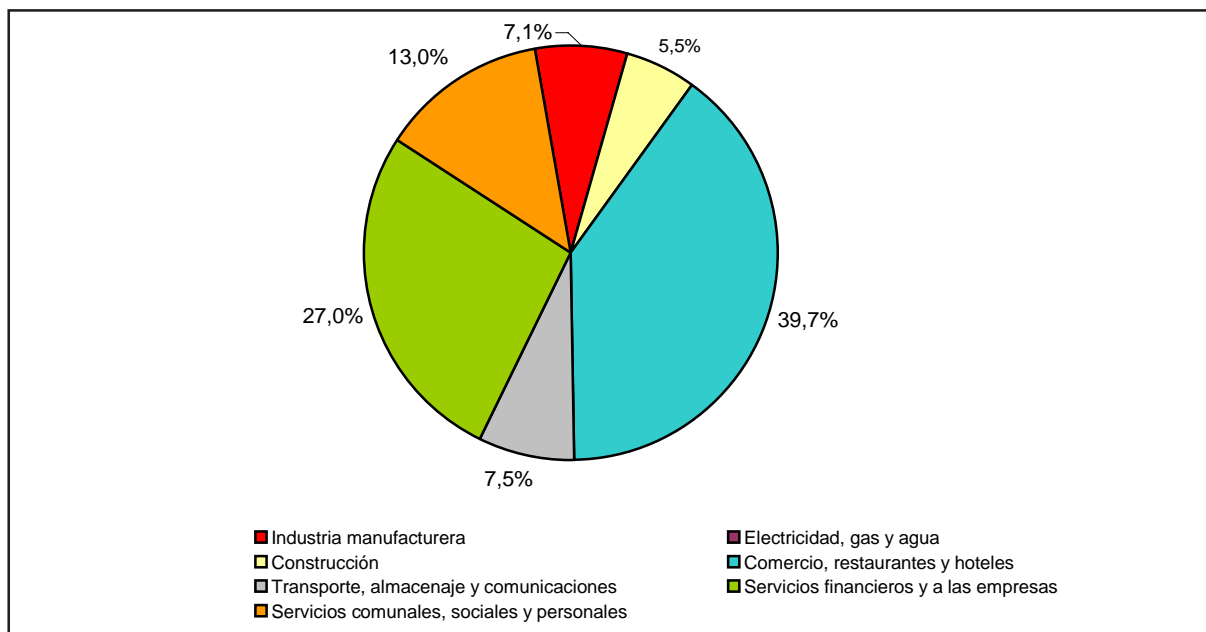
Fuente: Dirección General de Estudios y Formulación de Políticas de Empleo (MTEySS)– Dirección General de Estadística y Censos (G.C.B.A). Encuesta de Indicadores Laborales.

Gráfico 8 Distribución de los puestos vacantes según sexo. Ciudad de Buenos Aires. Noviembre de 2007



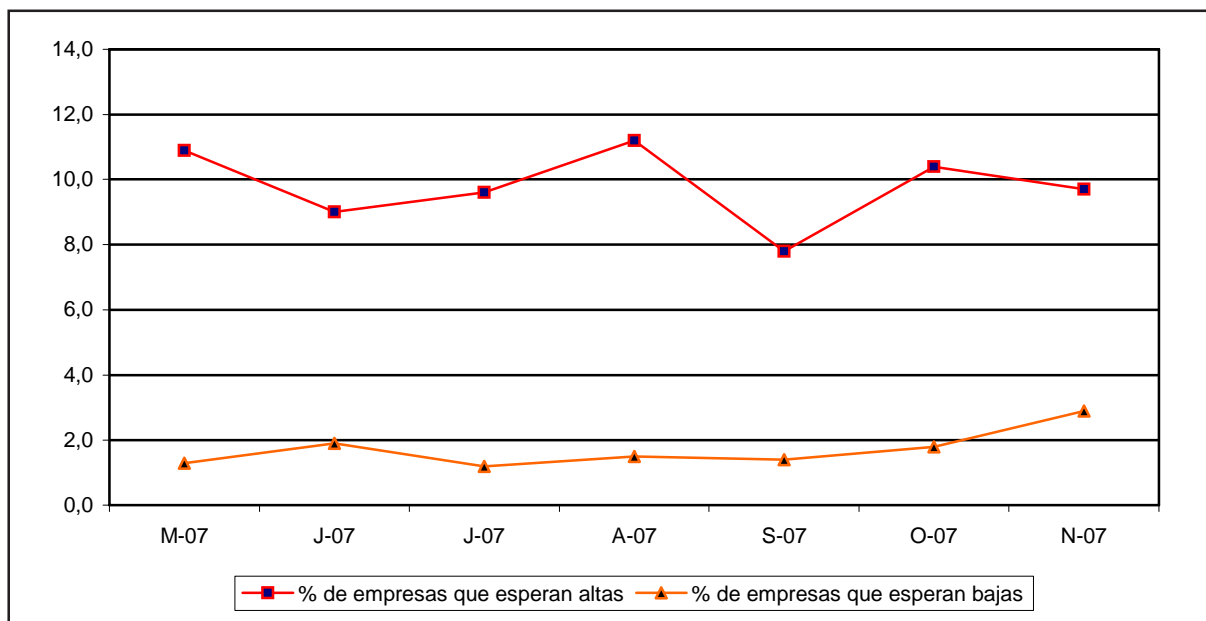
Fuente: Dirección General de Estudios y Formulación de Políticas de Empleo (MTEySS)– Dirección General de Estadística y Censos (G.C.B.A). Encuesta de Indicadores Laborales.

Gráfico 9 Distribución de los puestos vacantes por rama de actividad. Ciudad de Buenos Aires. Noviembre de 2007



Fuente: Dirección General de Estudios y Formulación de Políticas de Empleo (MTEySS)– Dirección General de Estadística y Censos (G.C.B.A). Encuesta de Indicadores Laborales.

Gráfico 10 Evolución de las expectativas empresarias. Ciudad de Buenos Aires. Mayo de 2007 / Noviembre de 2007



Fuente: Dirección General de Estudios y Formulación de Políticas de Empleo (MTEySS)– Dirección General de Estadística y Censos (G.C.B.A). Encuesta de Indicadores Laborales.