

ENCUESTA INDUSTRIAL MENSUAL ENERO / JUNIO 2007

La Encuesta Industrial Mensual (EIM) forma parte de un programa de relevamiento a la Industria Manufacturera que esta Dirección realiza conjuntamente con el Instituto Nacional de Estadística y Censos (INDEC), con el objetivo de medir la actividad de dicho sector en el ámbito de la Ciudad de Buenos Aires, mediante indicadores de ingresos fabriles, ocupación, horas trabajadas, salarios y consumo energético.

Universo de estudio y diseño muestral

El universo bajo estudio está conformado por las empresas industriales con locales productivos radicados en la Ciudad Autónoma de Buenos Aires y con un personal ocupado superior a 10 personas.

El operativo de la EIM se inició en octubre de 2001, pero en junio de 2004 se decidió renovar la muestra, quedando conformada por 640 empresas. La selección de las mismas se realizó mediante una muestra estratificada, donde se definió un estrato autorrepresentado y otro no autorrepresentado. En el primer estrato todas las empresas son encuestadas, mientras que en el segundo se seleccionaron mediante un muestreo simple al azar.

Este cambio de muestra implicó una ampliación de las ramas de actividad (dominios) bajo estudio, que pasaron de siete a nueve y un período de empalme de un mes (junio de 2004).

Indicadores

A fin de analizar la evolución de la industria manufacturera en la Ciudad se utilizará los siguientes indicadores de tendencia (base octubre de 2001), para 9 ramas de estudio:

- Índice de Ingresos Fabriles
- Índice de Personal Ocupado (IPO)
- Índice de Horas Trabajadas (IHT)
- Índice de Intensidad Laboral (IHT/IPO)
- Índice de Masa Salarial
- Índice Costo Laboral
- Índice de Consumo Energético
- Índice de Intensidad de Uso Energético

Resultados de la estimación

Evolución de los Ingresos Fabriles

Entre otras variables, la Encuesta Industrial Mensual releva información sobre los ingresos monetarios de las firmas. Del procesamiento de tales datos correspondientes al primer semestre de 2007, se infiere un incremento del 15% en los ingresos del sector industrial a valores corrientes.

A efectos de estimar el impacto de tal variación de ingresos en términos reales, se procedió a su deflación por el índice de precios al productor confeccionado por el INDEC, resultando un crecimiento interanual del 10% a valores constantes de Octubre de 2001 durante los primeros seis meses del año. (Grafico 1)

De este manera la actividad aun se mantiene bajo una fase expansiva pese a que ya se evidencia una leve tendencia hacia la desaceleración en el ritmo de crecimiento respecto a lo sucedido en el 2006. En particular, este último comportamiento se ve reflejado al analizar el crecimiento trimestral interanual de los ingresos fabriles totales a valores constantes, que aumentaron un 12% en el primer trimestre y un 8% en el segundo trimestre de 2007 (cuando en el 2006 estas tasas fueron del 13% y 11%, respectivamente). No obstante, este comportamiento es coherente también con la evolución del sector a nivel nacional, aunque el crecimiento evidenciado en la Ciudad es de intensidad mayor.

A nivel sectorial se puede mencionar que los sectores con mayor dinamismo fueron "Maquinaria, equipos y automotores" con un crecimiento interanual del 30%, "Alimentos, bebidas y tabaco" aumentó un 20% y "Textiles" un 15%. Este último sector había presentado en el año 2006 un crecimiento interanual negativo (-1%), logrando así en el 2007 revertir dicho comportamiento. (Gráfico 2).

La única rama que mostró una leve caída en términos acumulados en el 2007 fue "Papel e Imprenta" (-4%). Esta rama de actividad experimentó un crecimiento durante el primer bimestre del año (10%), pero luego en los meses siguientes comenzó a disminuir su nivel de actividad con respecto al mismo período del año anterior.

Evolución del Empleo, las Horas Trabajadas y la Masa Salarial

Durante el primer semestre de 2007 la evolución del empleo industrial en la Ciudad mostró un estancamiento (0,3%) con respecto al mismo período del año pasado, mientras que las horas trabajadas totales por el personal asalariado disminuyeron un 0,7% (Gráfico 3). En términos intermensuales, todos los sectores presentaron una recuperación en este último indicador durante los meses de marzo y mayo (14% y 6% en promedio respectivamente) tras una disminución del 4% en abril como consecuencia de cuestiones estacionales y cantidad de días feriados en el mes. (Cuadro 2)

Con respecto a la evolución de la masa salarial, se puede apreciar que su comportamiento no mantiene una estrecha relación con el comportamiento de las horas trabajadas. Si bien el aumento promedio del nivel general de salarios nominales exhibe un comportamiento estable desde septiembre de 2006, el mismo alcanza una tasa de crecimiento del 18% durante los primeros seis meses del año (Gráfico 4). Estos aumentos salariales se realizaron en varias ramas de actividad en forma escalonada y/o retroactivos, de acuerdo a lo estipulado por el sindicato o gremio correspondiente.

Al realizar un análisis por rama se pone de manifiesto en el Gráfico 5 que todos los sectores presentaron variaciones interanuales positivas, destacándose: "Otras industrias manufactureras" y "Metales y Productos metálicos" quienes lideraron la expansión con un 26%, seguido por "Alimentos, bebidas y tabaco", "Prendas de vestir" y "Resto productos químicos, caucho y plástico" con subas superiores al 23% y "Medicamentos de uso humano" con un 20%. En tanto los sectores "Textiles" (14%), "Maquinaria, equipos y automotores" (12%) y "Papel e imprenta" (11%) presentaron un crecimiento menor respecto al promedio de la industria.

Evolución del Consumo de Energía Eléctrica

El consumo energético de la industria en la Ciudad mostró un punto de quiebre a partir de Diciembre de 2007, cuando comenzó a reducir su consumo. En particular durante el primer trimestre el incremento interanual fue del 4% y 1% en el segundo trimestre, mientras que en el 2006 están tasas eran del 6% y 11%, respectivamente. De hecho por primera vez en dos años, el consumo de electricidad en el mes junio presentó una tasa de crecimiento interanual negativa. (Gráfico 6).

Desde un punto de vista sectorial se puede apreciar que el crecimiento del consumo fue heterogéneo. Algunos sectores mostraron tasas de crecimiento interanuales negativas en algunos meses mientras que otros siguieron aumentando su consumo pero de un modo más lento como por ejemplo la industria farmacéutica (Cuadro 4)

Definiciones utilizadas

Ingresos Fabriles: comprende la suma de los ingresos de las siguientes variables:

- Venta de bienes producidos con materia prima propia;
- Trabajos industriales realizados para terceros;
- Reparaciones de maquinarias y equipos que pertenecen a terceros.

La evolución de esta variable se presenta a precios corrientes y constantes de octubre de 2001. En particular, para deflactar la serie a precios corrientes se utilizó el Índice de Precios Básicos al Productor (IPP) con una apertura a 2 dígitos según la rama de actividad de cada empresa.

Venta de producción propia: comprende la venta devengada de los bienes producidos con materia prima propia de los locales productivos. Este dato no incluye IVA, impuestos a los combustibles ni impuestos internos. Esta variable se presenta representa cerca del 96% de los ingresos fabriles.

Personal Ocupado: se trata de la cantidad total de personas asalariadas ocupadas en los locales productivos radicados en la Ciudad, al último día hábil del mes.

Horas trabajadas por el personal asalariado: son las horas totales trabajadas durante el mes, incluyendo horas extras, y las horas perdidas por razones ajenas a la voluntad del personal.

Masa Salarial: son las retribuciones devengadas al personal asalariado declarado para el mes de referencia, correspondientes a salarios por horas normales y horas extras, otros pagos habituales y vacaciones. No se incluye el sueldo anual complementario ni otros pagos no habituales. Esta variable se presenta a valores corrientes.

Intensidad Laboral: son las horas trabajadas por empleado asalariado.

Costo Laboral: son los sueldos devengados por hora trabajada por el personal asalariado.

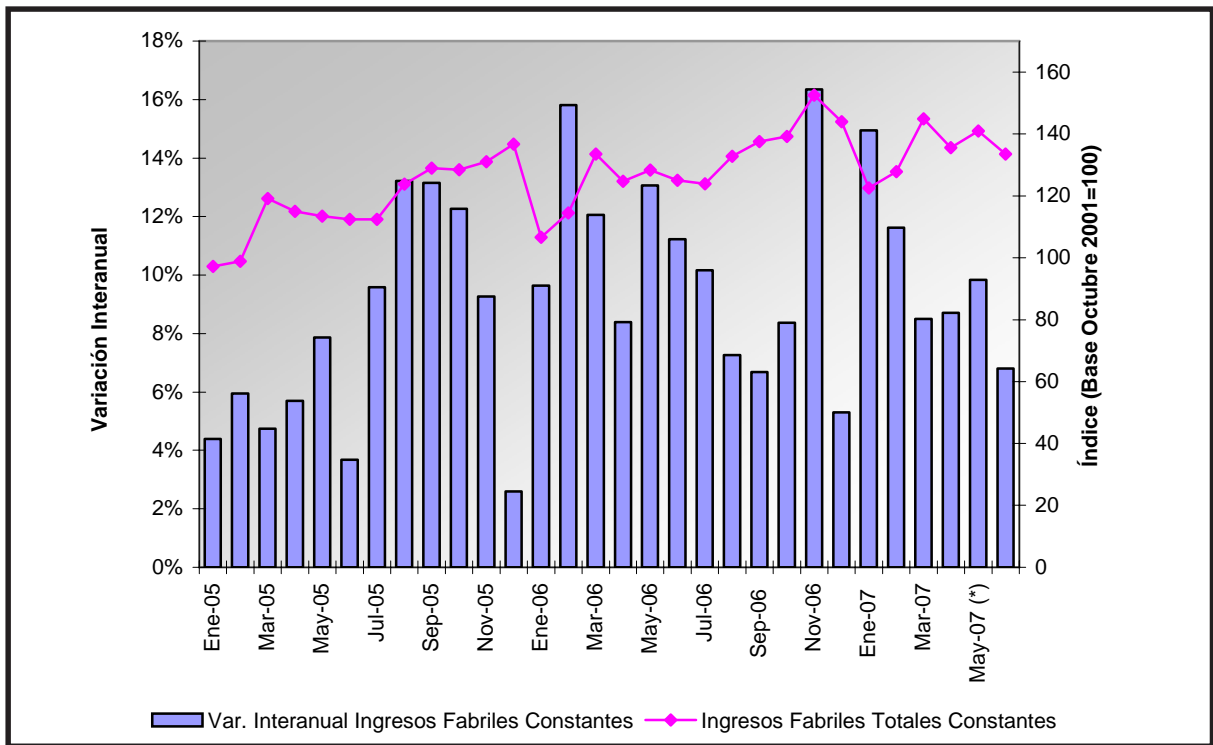
Consumo De Energía Eléctrica : corresponde al total de KWh de energía utilizada por los locales productivos durante el mes de referencia. Ésto implica tanto la energía comparada como la autoproducida, menos la vendida a terceros.

Intensidad de Uso Energético: mide el consumo de energía eléctrica por hora trabajada por el personal asalariado.

Dominios de estudio: Ramas de la industria manufacturera, a 2 dígitos, según la Clanae 1997:

- 1 Alimentos, bebidas y tabaco (15+16)
- 2 Textiles (17)
- 3 Prendas de vestir (18)
- 4 Papel e imprenta (21+22)
- 5 Medicamentos de uso humano (24231)
- 6 Resto productos químicos, caucho y plástico (resto 24+25)
- 7 Metales y Productos metálicos (27+28)
- 8 Maquinaria, equipos y automotores (29+30 al 35)
- 9 Otras industrias manufactureras (19+20+23+26+36)

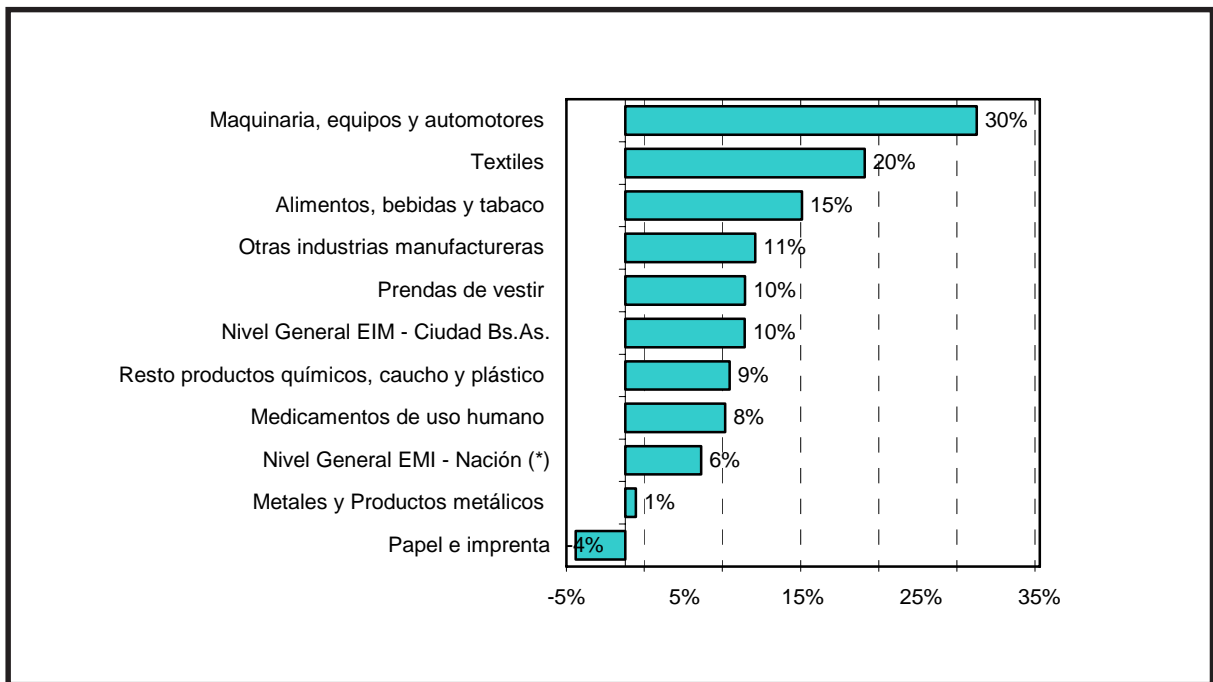
Gráfico 1 Ingresos Fabriles Totales a valores constantes de octubre de 2001. Índice base octubre 2001=100 y tasa de variación interanual. Ciudad de Buenos Aires. Enero 2005 / junio 2007(*)



(*) Datos provisorios.

Fuente: Dirección General de Estadística y Censos (G.C.B.A.).

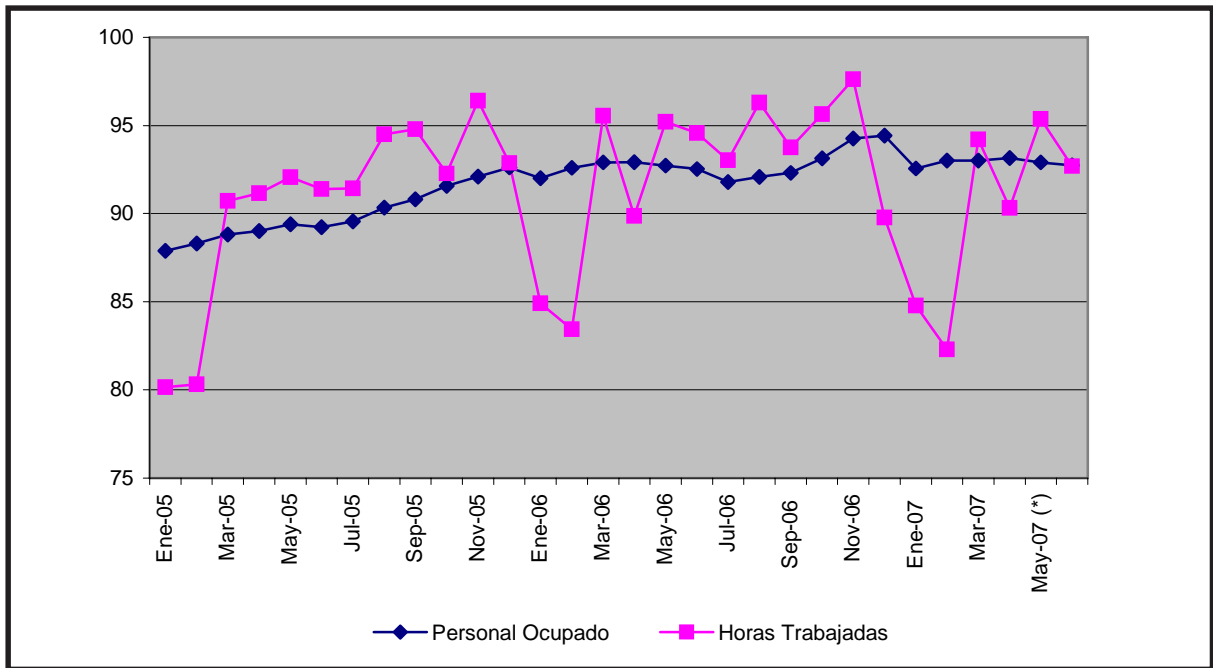
Gráfico 2 Desempeño sectorial. Tasas de variación porcentual del Ingreso Fabril Total a valores constantes de octubre de 2001. Ciudad de Buenos Aires. 1° Semestre 2007 vs 1° Semestre 2006.



(*) Estimador Mensual Industrial. (Indicador de Actividad industrial a nivel nacional). Fuente: INDEC.

Fuente: Dirección General de Estadística y Censos (G.C.B.A.).

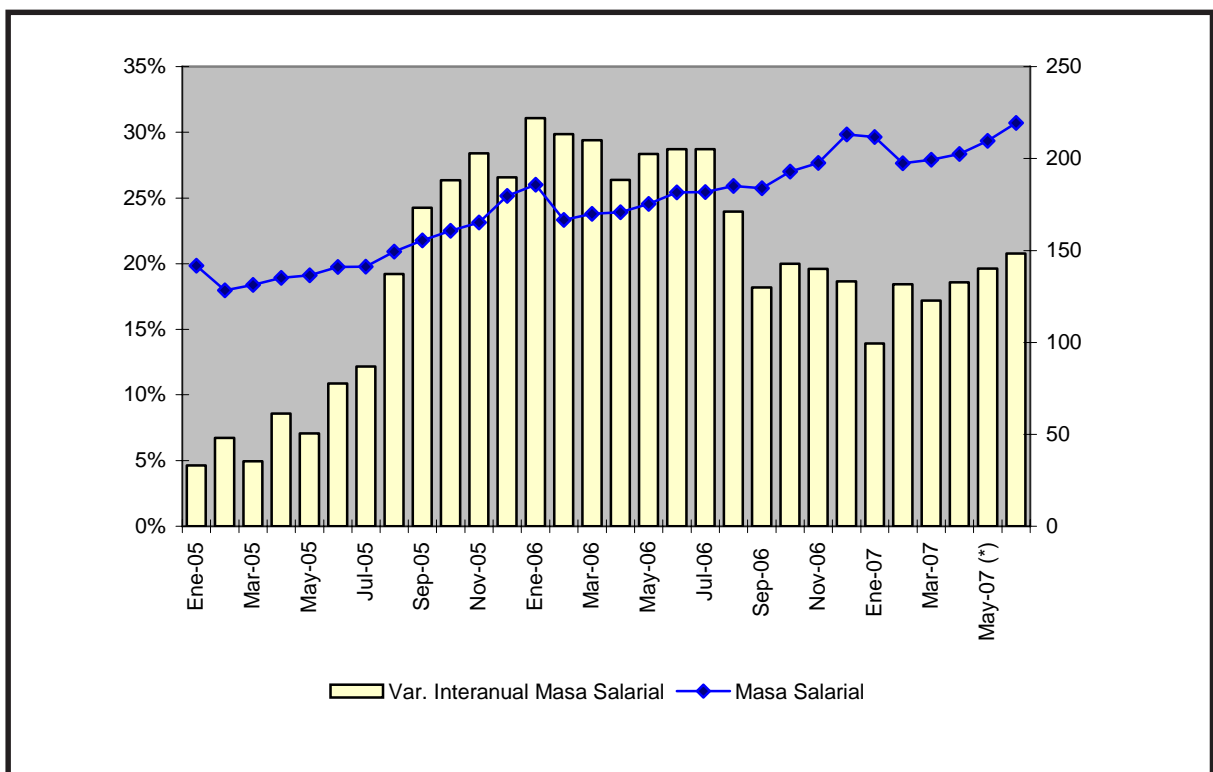
Gráfico 3 Personal Ocupado y Horas trabajadas por el personal asalariado del Sector Industrial. Índice base octubre 2001=100. Ciudad de Buenos Aires. Enero 2005 / junio 2007 (*).



(*) Datos provisorios.

Fuente: Dirección General de Estadística y Censos (G.C.B.A.).

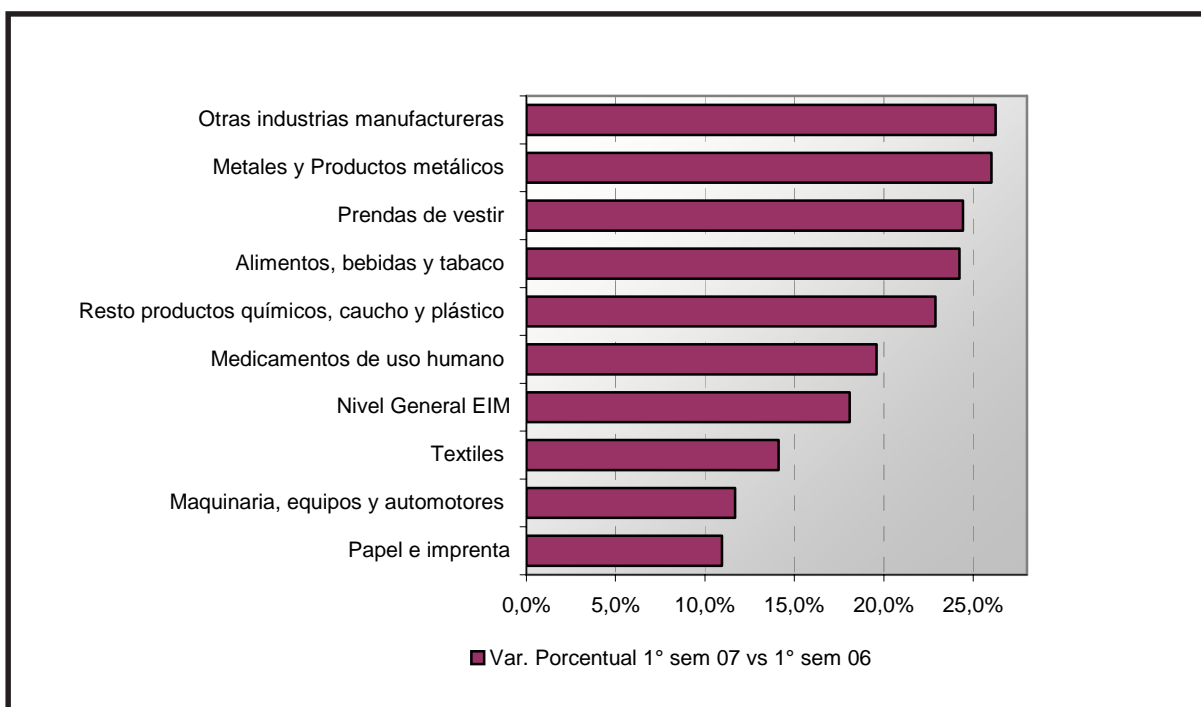
Gráfico 4 Masa Salarial del Sector Industrial. Índice base octubre 2001=100 y tasa de variación interanual. Ciudad de Buenos Aires. Enero 2005 / junio 2007 (*).



(*) Datos provisorios.

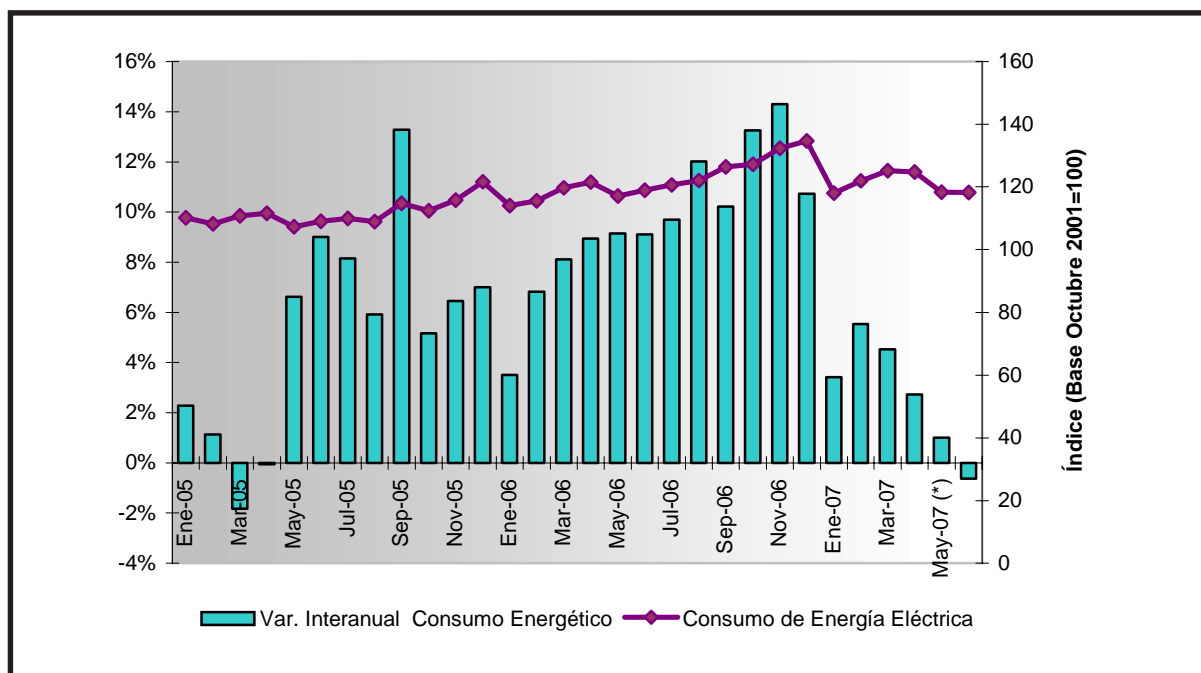
Fuente: Dirección General de Estadística y Censos (G.C.B.A.).

Gráfico 5 Desempeño sectorial. Tasa de variación porcentual de la Masa Salarial del Sector Industrial. Ciudad de Buenos Aires. 1° Semestre 2007 vs 1° Semestre 2006



Fuente: Dirección General de Estadística y Censos (G.C.B.A.).

Gráfico 6 Consumo de Energía Eléctrica de la Industria Manufacturera. Índice base octubre 2001 = 100 y tasa de variación interanual. Ciudad de Buenos Aires. Enero 2005 / junio 2007 (*).



(*) Los datos de Abril 2007 son provisorios.

Fuente: Dirección General de Estadística y Censos (G.C.B.A.).

Cuadro 1 Ingresos Fabriles por rama de actividad (9 dominios). Ciudad de Buenos Aires. Enero 2006/junio 2007. (Índice Base Octubre 2001 = 100)

Indicadores	2006												2007					
	Ene	Feb	Mar	Abr	May	Jun	Jul	Ago	Sep	Oct	Nov	Dic	Ene	Feb	Mar	Abr (*)	May (*)	Jun (*)
A valores Corrientes																		
Ingresos Fabriles	220,9	229,9	281,7	261,6	274,9	265,5	266,3	286,3	299,6	308,8	325,4	333,3	270,7	270,2	317,9	295,8	312,6	295,6
Alimentos, bebidas y tabaco	246,8	271,4	312,1	266,9	280,5	271,3	288,5	302,0	310,0	332,6	343,6	375,9	347,7	329,2	363,9	316,7	334,6	337,5
Textiles	250,6	266,0	386,1	334,4	367,7	336,8	330,3	383,3	393,7	353,8	397,6	329,9	299,3	317,0	365,4	425,3	484,1	407,4
Prendas de vestir	98,0	149,2	223,1	178,9	163,3	120,8	121,0	199,7	220,6	224,6	224,8	201,4	105,0	167,5	244,1	216,8	217,0	143,1
Papel e imprenta	170,5	177,0	228,9	214,2	217,6	217,1	221,0	228,3	239,5	255,1	291,1	330,8	201,4	203,5	226,3	200,3	210,7	208,7
Medicamentos de uso humano	211,5	232,8	267,7	261,4	271,5	280,5	261,2	283,8	279,9	300,0	295,4	274,8	255,2	265,9	288,6	282,3	311,8	298,1
Resto productos químicos, caucho y plástico	295,4	256,1	307,8	280,1	316,4	294,5	307,0	335,1	322,5	326,0	363,9	314,0	325,4	293,6	344,8	331,7	336,2	359,0
Metalurgia y Productos metálicos	285,1	238,9	370,6	336,2	362,4	341,9	330,7	380,0	396,0	346,2	373,9	403,4	309,1	324,4	430,9	346,3	385,4	378,3
Mecánica, equipos y automotores	247,2	265,5	283,1	301,1	339,3	332,9	327,4	301,7	336,9	345,8	378,9	392,8	331,2	296,1	406,5	414,7	407,3	344,1
Otras industrias manufactureras	466,1	369,5	469,7	462,2	480,9	446,3	471,7	502,0	605,8	578,2	534,6	568,3	500,0	480,9	538,1	506,7	578,3	589,5
A Valores Constante de Octubre 2001																		
Ingresos Fabriles	106,6	114,5	133,5	124,7	128,4	125,0	123,9	132,8	137,6	139,2	152,5	143,9	122,6	127,8	144,9	135,6	141,0	133,5
Alimentos, bebidas y tabaco	118,6	127,5	147,8	128,4	135,5	133,2	144,5	151,0	154,7	165,2	177,6	191,9	154,4	146,1	162,2	142,2	150,0	151,3
Textiles	96,1	111,4	152,9	116,6	150,6	130,8	141,5	149,2	149,7	139,7	163,1	138,6	129,9	123,3	148,2	169,5	180,4	148,3
Prendas de vestir	56,5	85,2	124,3	99,3	90,1	65,9	65,4	107,0	117,9	120,1	120,0	106,6	55,6	88,3	127,8	112,2	111,9	78,2
Papel e imprenta	103,4	113,7	143,9	132,1	136,0	130,9	132,2	135,2	140,6	149,4	169,3	191,4	119,8	118,4	130,8	114,3	119,1	117,3
Medicamentos de uso humano	108,9	119,9	137,3	132,9	136,2	140,6	130,3	141,8	139,8	149,8	147,5	137,2	127,4	132,4	142,5	137,6	152,8	145,6
Resto productos químicos, caucho y plástico	116,1	114,5	116,6	113,0	109,5	113,9	112,8	119,6	118,1	109,5	124,7	112,5	117,3	116,5	126,0	132,2	125,5	125,8
Metalurgia y Productos metálicos	87,2	72,0	108,5	97,5	101,7	95,8	92,0	103,7	107,5	94,0	102,2	110,2	83,5	86,3	111,3	89,0	97,7	95,7
Mecánica, equipos y automotores	101,0	121,4	127,1	135,4	147,4	143,2	131,6	131,4	144,1	140,7	177,9	107,9	133,0	161,7	189,7	173,4	182,4	160,6
Otras industrias manufactureras	163,8	128,0	162,8	155,7	161,7	147,0	156,9	165,1	198,8	194,6	177,0	183,3	161,7	155,8	172,5	161,2	179,8	183,2

(*) Datos Provisionarios

Fuente: Dirección General de Estadística y Censos (G.C.B.A.).

Cuadro 2 Personal Ocupado, Horas trabajadas por el personal asalariado, Masa Salarial por rama de actividad (9 dominios). Ciudad de Buenos Aires. Enero2006 / junio 2007. (Índice base octubre 2001 = 100)

Indicadores	2006												2007					
	Ene	Feb	Mar	Abr	May	Jun	Jul	Ago	Sep	Oct	Nov	Dic	Ene	Feb	Mar	Abr ⁽¹⁾	May ⁽¹⁾	Jun ⁽¹⁾
Personal Ocupado	92,0	92,6	92,9	92,9	92,7	92,5	91,8	92,1	92,3	93,1	94,3	94,4	92,6	93,0	93,0	93,2	92,9	92,7
Alimentos, bebidas y tabaco	88,8	88,5	88,0	87,8	87,2	85,5	86,5	86,6	87,6	87,8	88,6	88,6	87,5	87,7	88,0	88,2	88,0	89,2
Textiles	101,0	102,2	102,5	105,0	106,0	106,7	105,7	106,0	107,0	108,3	108,7	107,1	107,0	106,4	105,1	104,9	106,3	107,4
Prendas de vestir	74,6	75,3	75,5	76,3	76,7	76,8	75,1	76,6	76,4	76,7	78,5	80,0	78,5	78,7	80,1	80,8	81,7	80,0
Papel e imprenta	87,9	91,2	91,8	90,1	88,9	87,7	88,0	88,7	88,8	89,6	91,3	91,4	87,0	89,5	89,2	88,2	86,7	84,8
Medicamentos de uso humano	107,7	106,4	106,5	107,1	107,5	108,6	108,9	108,9	109,2	109,3	112,1	112,2	109,1	109,7	110,6	110,5	109,4	110,4
Resto productos químicos, caucho y plástico	100,9	100,0	101,2	101,0	102,3	102,7	100,8	100,6	99,0	102,4	103,9	104,0	103,2	103,1	102,5	103,9	104,5	104,9
Metalurgia y Productos metálicos	82,9	82,5	82,2	82,6	80,0	81,6	82,2	81,9	82,4	84,5	86,0	86,2	86,0	86,5	86,5	87,8	89,5	90,8
Maquinaria, equipos y automotores	90,7	90,9	91,8	91,5	92,1	92,2	87,4	87,0	86,8	87,5	86,7	86,7	86,3	86,5	86,6	85,0	86,2	84,2
Otras industrias manufactureras	107,6	107,7	108,5	111,0	110,6	111,3	109,7	109,8	111,3	111,9	110,6	110,6	109,8	106,7	104,3	107,6	104,8	107,0
Horas Trabajadas	84,9	83,4	83,4	89,9	95,2	94,6	93,0	96,3	93,8	95,6	97,6	89,8	84,8	82,3	94,2	90,3	95,4	92,7
Alimentos, bebidas y tabaco	83,9	83,0	90,1	86,4	90,4	88,7	88,0	90,6	89,9	90,3	91,3	86,5	82,3	81,3	90,1	86,8	91,5	89,9
Textiles	85,0	92,4	110,7	106,6	111,4	111,8	107,4	112,2	110,4	112,2	115,0	97,1	88,3	92,4	108,9	101,7	111,3	109,9
Prendas de vestir	65,6	69,7	77,0	71,1	75,1	74,3	73,1	78,8	75,2	76,6	78,0	73,2	71,2	69,9	81,0	76,7	81,1	77,5
Papel e imprenta	89,8	89,1	97,4	90,7	94,1	91,6	91,4	93,8	93,3	94,3	96,8	91,2	88,3	86,4	92,0	89,2	90,2	87,4
Medicamentos de uso humano	87,6	86,6	106,6	98,2	106,5	106,8	107,3	110,6	106,3	111,9	114,0	101,2	88,5	91,1	110,2	100,2	107,8	104,7
Resto productos químicos, caucho y plástico	94,8	84,7	97,2	94,6	101,5	101,8	98,5	102,5	98,6	100,5	103,3	95,3	90,7	84,2	97,1	94,2	101,4	99,5
Metalurgia y Productos metálicos	84,1	77,6	88,3	84,4	86,1	88,8	89,1	93,2	88,2	91,2	94,8	86,4	83,0	79,9	93,5	91,3	100,7	98,1
Maquinaria, equipos y automotores	83,7	74,8	94,9	85,9	93,9	94,0	88,5	90,3	85,9	87,8	89,5	80,0	79,5	70,3	85,3	82,7	87,3	82,3
Otras industrias manufactureras	91,4	97,5	112,0	108,3	116,8	117,4	114,9	117,6	115,2	117,2	118,2	109,6	98,4	90,3	107,1	109,2	114,9	114,0
Masa Salarial	185,9	166,7	170,1	170,8	175,3	181,6	181,8	185,2	183,9	193,0	197,7	213,2	211,8	197,5	199,3	202,5	209,7	219,3
Alimentos, bebidas y tabaco	159,6	150,0	153,5	149,7	158,4	156,8	163,5	166,0	163,6	181,2	185,3	189,5	198,4	183,8	190,9	187,7	195,1	196,8
Textiles	215,8	174,5	197,5	206,7	215,3	211,4	214,3	219,9	216,9	220,3	227,6	236,2	231,4	224,7	231,5	219,7	238,7	241,7
Prendas de vestir	153,1	144,2	152,2	162,5	160,1	157,2	161,3	167,0	165,8	170,9	173,3	202,0	182,8	184,6	190,1	194,8	201,2	203,6
Papel e imprenta	156,9	164,3	151,5	149,2	151,0	171,5	155,1	157,1	159,5	167,3	170,9	196,4	170,6	173,7	165,2	171,9	172,3	193,9
Medicamentos de uso humano	220,6	165,1	182,2	188,5	191,0	195,0	200,1	202,7	204,4	211,8	220,3	230,4	250,2	209,6	219,0	223,6	220,8	239,4
Resto productos químicos, caucho y plástico	220,1	195,1	195,2	199,5	205,3	205,9	212,4	215,3	207,9	222,3	221,6	230,2	243,4	232,7	236,4	247,0	272,7	267,0
Metalurgia y Productos metálicos	194,5	170,9	166,3	159,8	165,0	169,0	187,3	196,2	186,2	190,2	196,4	203,2	223,3	205,0	201,3	201,1	232,7	227,9
Maquinaria, equipos y automotores	201,8	174,9	185,9	181,2	190,8	188,1	197,3	203,4	196,4	198,9	202,7	205,9	217,1	199,7	206,0	198,7	219,3	212,5
Otras industrias manufactureras	219,6	209,4	219,7	223,3	233,4	240,2	246,1	252,2	248,1	261,8	267,5	322,1	288,3	270,6	263,8	282,5	294,0	298,8

(1) Datos Provisionarios

Fuente: Dirección General de Estadística y Censos (G.C.B.A.).

Cuadro 3 Intensidad Laboral y Costo Laboral por rama de actividad (9 dominios). Ciudad de Buenos Aires. Enero 2006/junio 2007. (Índice Base octubre 2001 = 100)

Indicadores	2006												2007					
	Ene	Feb	Mar	Abr	May	Jun	Jul	Ago	Sep	Oct	Nov	Dic	Ene	Feb	Mar	Abr ^(*)	May ^(*)	Jun ^(*)
Intensidad Laboral	92,3	90,1	102,9	96,7	102,7	102,2	101,4	104,6	101,6	102,7	103,6	95,1	91,6	88,5	101,3	97,0	102,7	100,0
Alimentos, bebidas y tabaco	94,4	93,7	102,4	98,4	103,6	103,7	101,7	104,6	102,5	102,9	103,0	97,6	94,1	92,8	102,4	98,4	104,0	100,8
Textiles	84,2	90,4	108,1	101,5	105,1	104,8	101,7	105,9	103,2	103,5	105,7	90,7	82,6	86,8	103,6	96,9	104,7	102,3
Prendas de vestir	87,9	92,6	102,0	93,1	97,8	96,8	97,5	102,9	98,5	99,9	99,5	91,5	90,7	88,8	101,2	94,9	99,2	96,9
Papel e imprenta	102,2	97,7	106,1	100,7	105,9	104,5	103,9	105,8	105,2	105,3	106,0	99,8	101,5	96,5	103,2	101,1	104,1	103,1
Medicamentos de uso humano	81,4	81,4	100,1	91,6	99,0	98,3	98,5	101,5	97,3	102,4	101,7	90,2	81,1	83,1	99,7	90,6	98,6	94,8
Resto productos químicos, caucho y plástico	94,0	84,7	96,0	93,6	99,3	99,1	97,7	102,0	99,6	98,1	99,5	91,6	87,9	81,7	94,7	90,6	97,0	94,8
Metal y Productos metálicos	101,4	94,1	107,4	102,2	107,6	108,8	108,4	113,7	107,1	108,0	110,3	100,2	96,6	92,4	108,1	103,9	112,5	108,0
Maquinaria, equipos y automotores	92,4	82,2	103,3	93,9	102,0	102,0	101,2	103,8	99,0	100,3	103,3	92,3	92,1	81,3	98,5	97,3	101,4	97,7
Otras industrias manufactureras	84,9	90,5	103,2	97,6	105,7	105,5	104,8	107,2	103,5	104,7	106,8	99,1	89,6	84,6	102,7	101,5	109,6	106,5
Costo Laboral	218,9	199,9	178,0	190,0	184,1	192,0	195,4	192,3	196,2	201,8	202,5	237,5	249,8	240,0	211,5	224,2	219,9	236,6
Alimentos, bebidas y tabaco	190,2	180,8	170,4	173,2	175,3	176,7	185,8	183,2	182,0	200,6	202,9	219,0	241,0	226,0	211,8	216,3	213,3	219,0
Textiles	253,8	189,0	178,3	194,0	193,4	189,1	199,5	196,1	196,5	196,4	198,0	243,1	262,0	243,2	212,5	216,1	214,4	220,0
Prendas de vestir	233,4	206,9	198,9	228,4	213,4	211,4	220,5	211,8	220,3	223,2	222,1	276,0	256,7	264,0	234,6	253,9	248,3	262,5
Papel e imprenta	174,7	184,4	155,6	164,6	160,5	187,1	169,8	167,5	170,9	177,4	176,6	151,3	193,1	201,1	179,5	192,7	190,9	221,7
Medicamentos de uso humano	251,7	190,6	171,0	192,0	179,4	182,7	186,6	183,3	192,4	189,4	193,3	227,7	282,8	230,0	198,7	223,2	204,7	228,7
Resto productos químicos, caucho y plástico	232,1	230,3	200,8	210,9	202,2	202,3	215,7	210,0	210,9	221,1	214,5	241,7	268,4	276,3	243,5	262,3	268,9	268,4
Metal y Productos metálicos	231,2	220,2	190,6	189,4	191,6	190,4	210,2	210,6	211,2	208,4	207,2	235,3	269,0	256,6	215,2	220,4	231,1	232,4
Maquinaria, equipos y automotores	240,9	233,9	196,0	211,0	203,2	200,1	223,1	225,1	228,7	226,7	226,4	257,4	273,2	284,0	241,5	240,1	251,0	258,2
Otras industrias manufactureras	240,3	214,9	196,2	206,1	199,7	204,6	214,1	214,4	215,3	223,4	226,2	293,8	293,0	299,8	246,4	258,7	255,9	262,1

(*) Datos Provisorios

Fuente: Dirección General de Estadística y Censos (G.C.B.A.).

Cuadro 4 Consumo de Energía Eléctrica e Intensidad de Uso Energético por rama de actividad (9 dominios). Ciudad de Buenos Aires. Enero 2006/junio 2007.
(Índice base octubre 2001 = 100)

Indicadores	2006												2007					
	Ene	Feb	Mar	Abr	May	Jun	Jul	Ago	Sep	Oct	Nov	Dic	Ene	Feb	Mar	Abr ^(*)	May ^(*)	Jun ^(*)
Consumo de Energía Eléctrica	114,0	115,6	119,8	121,5	117,1	118,9	120,6	122,0	126,5	127,3	132,4	134,7	117,9	122,0	125,2	124,8	118,2	118,1
Alimentos, bebidas y tabaco	103,1	100,7	103,5	98,9	93,1	92,4	94,9	95,4	98,2	105,3	107,0	110,2	113,9	112,9	113,3	106,2	96,2	98,0
Textiles	75,7	95,1	98,9	114,7	109,3	109,3	107,3	103,4	111,2	108,4	111,6	111,0	68,6	85,8	104,7	118,7	106,5	110,5
Prendas de vestir	88,4	82,9	84,2	81,8	79,0	80,0	75,9	72,7	76,5	72,4	73,5	78,0	69,3	83,6	79,9	78,4	65,8	71,3
Papel e imprenta	83,2	80,2	83,4	89,3	78,5	74,0	71,9	70,9	77,3	78,4	79,6	84,9	79,3	81,3	77,3	77,9	70,3	69,3
Medicamentos de uso humano	145,1	169,9	182,9	181,8	183,1	197,6	210,4	239,1	236,1	250,6	276,3	290,6	162,7	176,6	193,6	183,5	184,0	187,2
Resto productos químicos, caucho y plástico	201,7	191,8	202,2	198,3	202,5	210,1	214,2	209,8	225,7	217,4	215,7	210,9	207,6	205,2	204,8	216,8	216,8	205,8
Metalurgia y Productos metálicos	113,2	120,0	124,6	122,4	116,9	117,0	121,4	129,4	129,9	116,1	127,4	131,0	123,1	112,7	138,2	133,2	119,1	125,1
Maquinaria, equipos y automotores	127,2	130,2	129,0	129,2	128,8	139,3	140,7	137,5	128,2	121,8	137,1	122,1	137,9	150,6	147,5	148,4	145,5	136,9
Otras industrias manufactureras	138,5	132,5	128,2	145,0	143,3	146,4	148,5	148,7	154,9	146,9	154,8	167,0	135,5	140,9	144,2	137,1	143,6	152,7
Intensidad de Uso Energético	134,3	138,5	125,3	135,2	122,9	125,7	129,6	126,7	134,9	133,1	135,6	150,1	139,1	148,2	132,9	138,2	124,0	127,5
Alimentos, bebidas y tabaco	122,9	121,4	114,9	114,5	103,1	104,2	107,9	105,3	109,2	116,6	117,2	127,4	138,4	138,8	125,7	122,4	105,1	109,1
Textiles	89,0	103,0	89,3	107,6	98,1	98,3	99,9	92,1	100,8	96,7	97,1	114,3	77,7	92,9	96,1	116,8	95,7	100,6
Prendas de vestir	134,7	118,9	109,3	115,0	105,3	107,6	103,7	92,2	101,6	94,6	94,2	106,6	97,2	119,5	98,6	102,1	81,2	92,0
Papel e imprenta	92,6	90,0	85,7	98,5	83,5	80,7	78,7	75,6	82,8	83,1	82,3	93,1	89,7	94,2	84,0	87,4	77,9	79,2
Medicamentos de uso humano	165,6	196,2	171,6	185,2	172,0	185,1	196,2	216,2	222,1	224,0	244,1	287,1	183,8	193,8	175,7	183,2	170,6	178,8
Resto productos químicos, caucho y plástico	212,7	226,4	207,9	209,7	199,4	206,4	217,5	204,6	228,9	216,3	208,7	221,4	228,9	243,6	210,8	230,2	213,8	206,8
Metalurgia y Productos metálicos	134,5	154,6	141,0	145,0	135,8	131,8	136,2	138,9	147,3	134,4	134,4	151,7	148,3	141,1	147,8	145,9	118,2	127,6
Maquinaria, equipos y automotores	151,9	174,0	136,0	150,4	137,2	148,2	159,0	152,2	149,2	138,8	153,2	152,7	173,5	214,2	172,8	179,4	166,6	164,4
Otras industrias manufactureras	151,5	136,0	114,5	133,8	122,7	124,7	129,2	126,4	134,4	125,3	131,0	152,4	137,7	156,2	134,6	125,6	125,0	134,0

(*) Datos Provisorios

Fuente: Dirección General de Estadística y Censos (G.C.B.A.).