

## INGRESOS DE LA POBLACIÓN RESIDENTE EN LA CIUDAD DE BUENOS AIRES. I TRIMESTRE DE 2007

El presente informe tiene el propósito de difundir estadísticas que sintetizan los niveles y variaciones del ingreso que perciben los residentes de la Ciudad de Buenos Aires de acuerdo a las estimaciones de la Encuesta Permanente de Hogares (EPH) en su modalidad continua. Para una apropiada evaluación de los datos, se utilizan los conceptos de quintiles y deciles de ingresos, incorporando en cada segmento el 20% y 10 % de la población respectivamente. Es decir, la población es ordenada por su nivel de ingresos de menor a mayor, de modo tal que el primer quintil / decil de ingresos comprende a los individuos de menores ingresos.

El cuadro 1 y el gráfico 1 corresponden a la totalidad de los residentes de la ciudad perceptores de ingresos (tanto laborales como no laborales). Por su parte, los cuadros 2 y 3 y el gráfico 2, evalúan los ingresos percibidos por la ocupación principal de los residentes. En cambio, en el cuadro 4 cada quintil está conformado por el 20 % de la población perteneciente a hogares preceptores de ingresos. Adicionalmente, los cuadros 5 y 6 incluyen en el 1° decil de la distribución a la población perteneciente a hogares sin ingresos monetarios<sup>1</sup>.

Para completar el análisis, el Gráfico 3 muestra la evolución del coeficiente de Gini en el período comprendido entre el IV trimestre 2004 y el I trimestre de 2007, para el total de aglomerados urbanos y la Ciudad Autónoma de Buenos Aires. El índice de Gini es un indicador de la desigualdad en la distribución del ingreso, y toma valores comprendidos entre cero y uno. El valor cero corresponde al caso de “igualdad absoluta de todos los ingresos” y el valor uno corresponde al caso extremo contrario donde una sola persona se lleva el total de los ingresos de la comunidad y todas las demás tienen ingreso nulo. Es decir se trata de una situación de “desigualdad absoluta” en la distribución.

---

<sup>1</sup> El Cuadro 6 refiere al total de aglomerados urbanos y se presenta en el informe con fines comparativos.

- En un acercamiento al estudio de la situación de los ingresos de los residentes de la Ciudad Autónoma de Buenos Aires, en el cuadro 1 se describen los **ingresos medios mensuales totales individuales** por quintil del ingreso. Es decir que dicho cuadro incorpora toda las fuentes de ingresos de los residentes de la Ciudad, no sólo los percibidos por la ocupación principal. De acuerdo a las estimaciones de la EPH ese ingreso total fue de \$ 1.734 por mes en el primer trimestre de 2007, lo que muestra un incremento del 17,7% con respecto a igual trimestre del año anterior. El incremento absoluto de los ingresos se observa en todos los quintiles de la población, pero fue más significativo en los quintiles más altos de la distribución. Esto se corresponde con el incremento de la brecha de los ingresos a lo largo del año, que asciende al 11,6% en el primer trimestre de este año.
- Si se analiza el promedio de **ingresos de la ocupación principal** de los residentes ocupados con el objetivo de visualizar la distribución de las remuneraciones, se observa que las estimaciones para el primer trimestre de 2007 fueron de \$ 1.692. Es decir este promedio se incrementó un 16,4% con respecto a igual trimestre del año anterior. Sin embargo, comparando siempre el mismo período, la brecha de ingresos entre el 5° y el 1° quintil se redujo levemente, en 1,9 puntos porcentuales, sin llegar a provocar cambios de significación en la relación estructural de ingresos, donde el 5° quintil gana diez veces más de lo que gana el 1° por su ocupación principal.  
El crecimiento de los ingresos mensuales promedio se manifestó en todos los quintiles de la población a lo largo de los distintos trimestres del último año.
- Los Gráficos 1 y 2 hacen referencia a la distribución de los ingresos medios totales individuales y los ingresos medios de la ocupación principal respectivamente. Puede observarse que estas distribuciones se mantienen a lo largo de los trimestres y que son significativamente desiguales. El quintil preceptor de mayores ingresos se lleva aproximadamente el 50% de la masa total de los ingresos de los residentes de la Ciudad, mientras que el 20% de la población que menos gana participa solamente en el 5% de los ingresos. Esta tendencia es semejante al analizar los ingresos de la ocupación principal a lo largo del último año.
- El Cuadro 3 presenta las diferencias entre el nivel de **ingresos de la ocupación principal** de acuerdo a la **categoría ocupacional** y al **sexo** de los ocupados. Históricamente, los ocupados varones exhiben ingresos más altos que las mujeres en el mercado de trabajo. En el primer trimestre de 2007, mientras que el ingreso medio de la ocupación principal de los varones llegó a 1.950 pesos aproximadamente, en las mujeres este fue de \$ 1.380. Es decir evidencian una distancia estimada promedio de \$ 600 de acuerdo al género<sup>2</sup>.
- Otro factor determinante de los ingresos es la categoría ocupacional. Los no asalariados obtienen en promedio ingresos más elevados en relación con las remuneraciones que perciben por la ocupación principal los trabajadores en relación de dependencia. A lo largo del último año, se evidenció un incremento sostenido de los ingresos medios. Fueron los asalariados quienes más incrementaron sus ingresos (19,5%) con respecto a igual trimestre el año anterior. Por su parte, los no asalariados evidenciaron un incremento del 6,7%.
- El **Ingreso per cápita Familiar (IPCF)** del primer trimestre de 2007 para los residentes de la Ciudad de Buenos Aires alcanzó a los \$1.142. En relación a la distribución de la renta, se observa que los ingresos *per cápita* de las familias más humildes, que componen el primer quintil equivalen a un octavo de los ingresos que las personas que forman parte de las familias del quintil de mayores ingresos. (Cuadro 4).

---

<sup>2</sup> "En todas las regiones y bajo cualquier condición de inserción, el ingreso de las mujeres está, sistemáticamente, por debajo del de los varones."... "Sobre este panorama de disparidades, se asienta muy firmemente, al interior de la informalidad, la tendencia del diferencial de ingresos laborales entre varones y mujeres, en detrimento de estas últimas."... "Ciertamente que morigera este diferencial la intensidad horaria de la jornada laboral de las mujeres, pero este elemento no sería suficiente para explicar la disparidad". Los perfiles sociales de la informalidad en Argentina. Cynthia Pok & Andrea Lorenzetti ( Marzo 2005)

- Los cuadros 5 y 6 exhiben, tal como el cuadro 4, la distribución del ingreso de las personas, observándolas según el ingreso per cápita familiar de sus hogares. Mientras que en el cuadro 4 se utiliza la distribución quintílica incluyendo en la misma solamente a los individuos que habitan en hogares con ingreso, en los cuadros 5 y 6 las escalas son decílicas y se incluye en el comienzo de la distribución a la población perteneciente a hogares sin ingresos monetarios.

En la Ciudad Autónoma de Buenos Aires el IPCF de Ciudad prácticamente duplica el promedio de ingresos estimados para el total de aglomerados urbanos (\$1.129 vs \$625). Asimismo, analizando la distribución de los ingresos se observa que el 10 % de los individuos de mayores recursos residentes en la Ciudad se apropian del 33,1% de los ingresos totales, mientras que en el total de aglomerados urbanos dicha proporción asciende al 35,2%. Esa característica indica una condición más favorable de la distribución del ingreso de la Ciudad respecto al total de aglomerados urbanos del país. Esta misma situación de la distribución de los ingresos también se advierte en el Gráfico N° 3, en el que se presenta la evolución comparada del **coeficiente de Gini**.

**Cuadro 1.** Ingreso medio total individual mensual de los residentes preceptores de ingresos en la Ciudad de Buenos Aires por quintil de población. I Trimestre de 2005 - I Trimestre de 2007. En valores corrientes.

Período	Quintiles					Total	Brecha entre el 5° y el 1° quintil
	1	2	3	4	5		
2005	I trimestre	246	536	836	1.363	3.057	12,4
	II trimestre	249	502	805	1.219	2.998	12,0
	<b>I semestre</b>	<b>247</b>	<b>519</b>	<b>820</b>	<b>1.289</b>	<b>3.032</b>	<b>12,3</b>
	III trimestre <sup>1</sup>	292	631	1.002	1.548	4.469	15,3
	IV trimestre	290	597	904	1.451	3.560	12,3
	<b>II semestre</b>	<b>291</b>	<b>612</b>	<b>953</b>	<b>1.498</b>	<b>4.010</b>	<b>13,8</b>
2006	I trimestre	318	649	1.043	1.631	3.733	11,7
	II trimestre	311	617	968	1.547	3.451	11,1
	<b>I semestre</b>	<b>314</b>	<b>633</b>	<b>1.002</b>	<b>1.592</b>	<b>3.590</b>	<b>11,4</b>
	III trimestre	349	727	1.116	1.718	3.915	11,2
	IV trimestre	351	727	1.109	1.690	3.989	11,4
	<b>II semestre</b>	<b>350</b>	<b>727</b>	<b>1.111</b>	<b>1.702</b>	<b>3.946</b>	<b>11,3</b>
2007	I trimestre	383	744	1.174	1.938	4.459	11,6

<sup>1</sup> Los cálculos del tercer trimestre de 2005 incluyen un caso extremo de ingreso total individual de \$100.000. Si se excluye dicho caso la media de ingreso total individual correspondiente a los individuos perceptores residentes en la Ciudad sería de \$1.442. Por su parte, la brecha entre los estratos extremos sería inferior (registrando un valor de 12,8), debido a que la media de ingreso del 5° quintil descendería a \$3.745, manteniéndose el ingreso promedio del estrato inferior. En el presente informe, se incluye el ingreso extremo de \$100.000 en los cálculos aclarando en las mediciones en las que se considera relevante el dato estimado sin el caso mencionado. **Nota:** Ingreso total individual = ingreso total de todas las fuentes: salarios, jubilaciones, rentas, ingresos autónomos, etc. Tal como se mencionó al comienzo del informe, el universo de población considerado en el cuadro 1 refiere al total de la población perceptora de ingresos (tanto laborales como no laborales).

**Fuente:** Dirección General de Estadística y Censos (G.C.B.A) sobre la base de datos de INDEC - EPH.

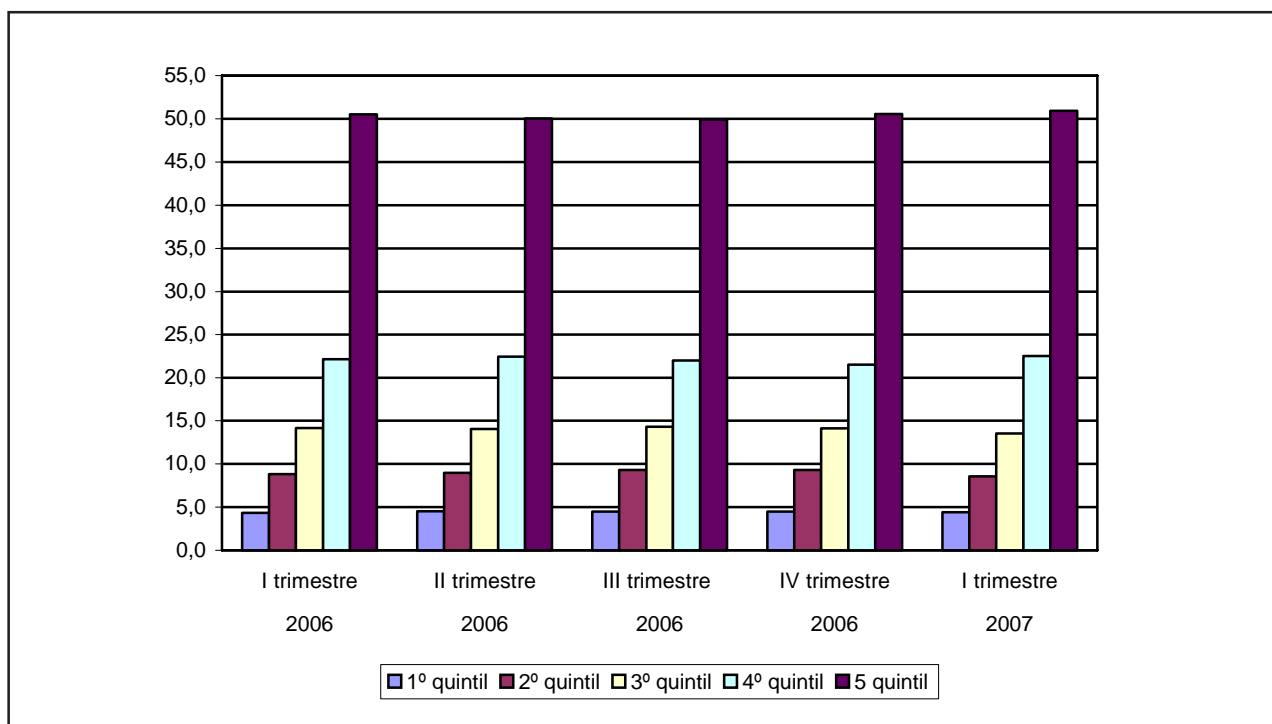
**Cuadro 2.** Ingreso medio mensual de la ocupación principal de los trabajadores residentes en la Ciudad de Buenos Aires por quintil de población ocupada. I Trimestre de 2005 - I Trimestre de 2007. En valores corrientes.

Período	Quintiles					Total	Brecha entre el 5° y el 1° quintil	
	1	2	3	4	5			
2005	I trimestre	270	569	843	1.282	2.863	1.160	10,6
	II trimestre	265	554	855	1.244	2.999	1.183	11,3
	<b>I semestre</b>	<b>266</b>	<b>563</b>	<b>849</b>	<b>1.262</b>	<b>2.930</b>	<b>1.171</b>	<b>11,0</b>
	III trimestre <sup>1</sup>	290	660	966	1.426	4.352	1.536	15,0
	IV trimestre	291	665	973	1.507	3.276	1.341	11,3
2006	<b>II semestre</b>	<b>291</b>	<b>662</b>	<b>968</b>	<b>1.464</b>	<b>3.813</b>	<b>1.439</b>	<b>13,1</b>
	I trimestre	297	712	1.067	1.640	3.564	1.454	12,0
	II trimestre	317	707	1.013	1.579	3.386	1.399	10,7
	<b>I semestre</b>	<b>307</b>	<b>708</b>	<b>1.038</b>	<b>1.613</b>	<b>3.468</b>	<b>1.426</b>	<b>11,3</b>
	III trimestre	366	765	1.095	1.603	3.352	1.434	9,1
2007	IV trimestre	373	834	1.147	1.746	3.826	1.584	10,3
	<b>II semestre</b>	<b>368</b>	<b>800</b>	<b>1.117</b>	<b>1.673</b>	<b>3.589</b>	<b>1.509</b>	<b>9,7</b>
	I trimestre	401	843	1.219	1.940	4.064	1.692	10,1

<sup>1</sup> Idem Nota 1 del Cuadro 1, es decir que los resultados incluyen el caso extremo de ingreso de la ocupación principal de \$100.000. En caso de excluirlo, el ingreso medio de la ocupación principal de los residentes en la Ciudad sería de \$1.354. Asimismo, los ingresos correspondientes al 1° y 5° quintil serían de \$290 y \$3400 respectivamente.

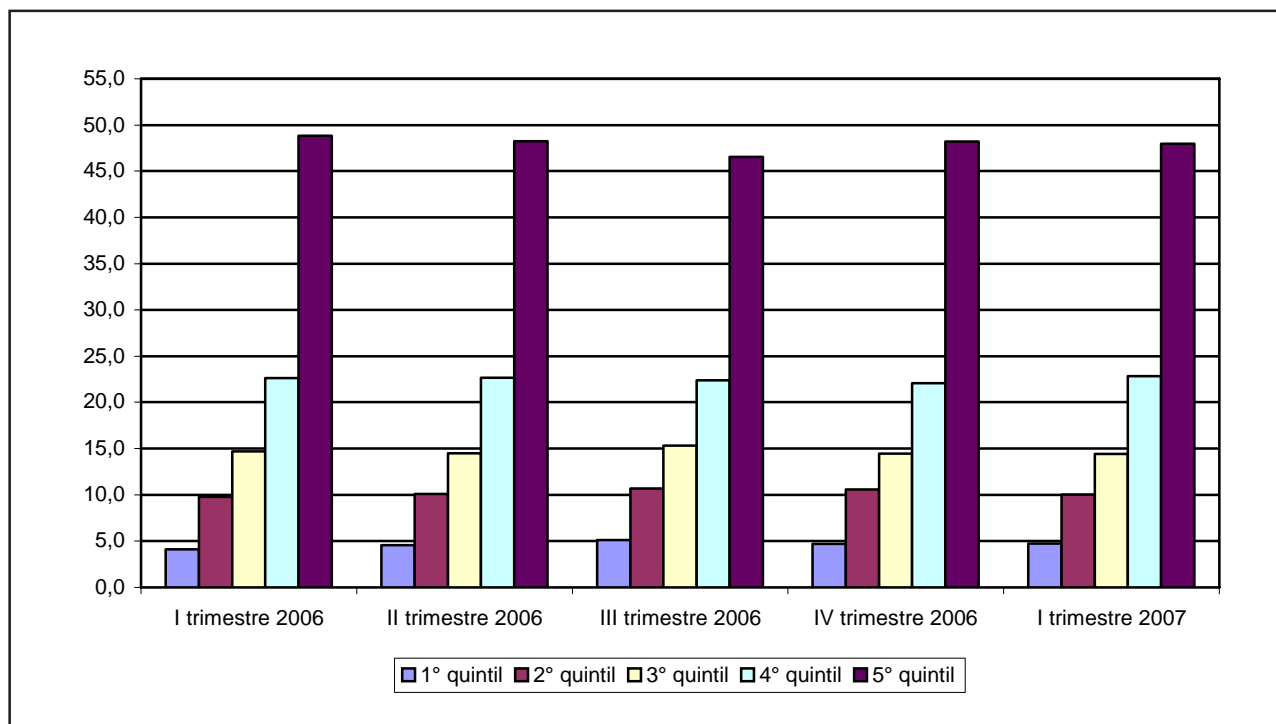
**Nota:** Cada quintil de ingreso está conformado por un 20% de la población perceptora de ingresos provenientes de la ocupación principal.  
**Fuente:** Dirección General de Estadística y Censos (G.C.B.A) sobre la base de datos de INDEC - EPH.

**Gráfico 1.** Distribución del ingreso medio total individual mensual de los residentes en la Ciudad de Buenos Aires por quintil de población. I Trimestre de 2006 - I Trimestre de 2007.



**Nota:** Ingreso total individual = ingreso total de todas las fuentes: salarios, jubilaciones, rentas, ingresos autónomos, etc.  
**Fuente:** Dirección General de Estadística y Censos (G.C.B.A) sobre la base de datos de INDEC - EPH.

**Gráfico 2.** Distribución del ingreso medio mensual de la ocupación principal de los trabajadores residentes en la Ciudad de Buenos Aires por quintil de población ocupada. IV Trimestre de 2005 - I Trimestre de 2007.



Fuente: Dirección General de Estadística y Censos (G.C.B.A) sobre la base de datos de INDEC - EPH.

**Cuadro 3.** Ingreso medio mensual de la ocupación principal de la población ocupada residente en la Ciudad de Buenos Aires según categoría ocupacional y sexo. I Trimestre de 2005 - I Trimestre de 2007. En valores corrientes

Período	Total			Asalariados			No asalariados		
	Total	Varones	Mujeres	Total	Varones	Mujeres	Total	Varones	Mujeres
2005 I trimestre	<b>1.160</b>	1.353	910	<b>1.081</b>	1.253	875	<b>1.395</b>	1.619	1.033
II trimestre	<b>1.183</b>	1.409	918	<b>1.098</b>	1.280	907	<b>1.424</b>	1.714	960
<b>I semestre</b>	<b>1.171</b>	1.381	914	<b>1.090</b>	1.267	892	<b>1.410</b>	1.668	995
III trimestre <sup>1</sup>	<b>1.536</b>	1.666	1.391	<b>1.243</b>	1.507	978	<b>2.449</b>	2.086	2.988
IV trimestre	<b>1.341</b>	1.612	1.031	<b>1.270</b>	1.529	1.004	<b>1.580</b>	1.833	1.148
<b>II semestre</b>	<b>1.439</b>	1.639	1.214	<b>1.257</b>	1.518	991	<b>2.029</b>	1.960	2.138
2006 I trimestre	<b>1.454</b>	1.724	1.119	<b>1.322</b>	1.546	1.078	<b>1.916</b>	2.207	1.327
II trimestre	<b>1.399</b>	1.669	1.069	<b>1.336</b>	1.575	1.077	<b>1.610</b>	1.925	1.032
<b>I semestre</b>	<b>1.426</b>	1.696	1.093	<b>1.329</b>	1.560	1.077	<b>1.758</b>	2.064	1.170
III trimestre	<b>1.434</b>	1.682	1.154	<b>1.364</b>	1.580	1.138	<b>1.673</b>	1.982	1.218
IV trimestre	<b>1.584</b>	1.861	1.277	<b>1.412</b>	1.622	1.216	<b>2.197</b>	2.474	1.622
<b>II semestre</b>	<b>1.509</b>	1.771	1.216	<b>1.388</b>	1.600	1.178	<b>1.930</b>	2.239	1.395
2007 I trimestre	<b>1.692</b>	1.948	1.382	<b>1.580</b>	1.796	1.351	<b>2.043</b>	2.321	1.520

<sup>1</sup> Ídem Nota 1 del Cuadro 1, es decir que los cálculos del tercer trimestre de 2005 incluyen un caso extremo de ingreso de la ocupación principal de \$100.000 percibido por una mujer no asalariada. Si se excluye dicho caso, el ingreso medio de la ocupación principal de los ocupados residentes sería de \$1.354, mientras que las mujeres ocupadas recibirían un ingreso promedio de \$1.006. Por su parte, la remuneración promedio de los no asalariados residentes en la Ciudad pasaría de \$2.449 a \$1.701. Asimismo, en el caso de las mujeres no asalariadas la media de ingreso descendería a \$1.119. Como puede observarse, el sesgo que provoca el caso de ingreso extremo es superior al realizar simultáneamente las desagregaciones por categoría ocupacional y sexo, por incorporar las mujeres no asalariadas una menor cantidad de casos muestrales.

Fuente: Dirección General de Estadística y Censos (G.C.B.A) sobre la base de datos de INDEC - EPH.

**Cuadro 4.** Ingreso medio per cápita familiar mensual de la población residente en la Ciudad por quintil de población. I Trimestre de 2005 - I Trimestre de 2007. En valores corrientes

Período	Quintiles					Total	Brecha entre el 5° y el 1° quintil	
	1	2	3	4	5			
2005	I trimestre	173	346	540	865	1.987	782	11,5
	II trimestre	162	355	530	830	1.916	759	11,8
	<b>I semestre</b>	<b>167</b>	<b>350</b>	<b>535</b>	<b>845</b>	<b>1.954</b>	<b>770</b>	<b>11,7</b>
	III trimestre <sup>1</sup>	172	393	649	1.074	2.749	1.008	16,0
	IV trimestre	206	407	657	996	2.188	891	10,6
	<b>II semestre</b>	<b>189</b>	<b>400</b>	<b>652</b>	<b>1.032</b>	<b>2.473</b>	<b>949</b>	<b>13,1</b>
2006	I trimestre	183	417	666	1.029	2.426	944	13,3
	II trimestre	200	440	683	1.026	2.153	901	10,8
	<b>I semestre</b>	<b>191</b>	<b>429</b>	<b>674</b>	<b>1.027</b>	<b>2.290</b>	<b>922</b>	<b>12,0</b>
	III trimestre	228	516	772	1.136	2.548	1.040	11,2
	IV trimestre	207	477	735	1.175	2.560	1.031	12,4
	<b>II semestre</b>	<b>217</b>	<b>494</b>	<b>757</b>	<b>1.156</b>	<b>2.554</b>	<b>1.035</b>	<b>11,8</b>
2007	I trimestre	232	547	840	1.282	2.807	1.142	12,1

<sup>1</sup> Ídem nota 1 del Cuadro 1, es decir que los cálculos del tercer trimestre de 2005 incluyen un caso extremo de ingreso total individual de \$100.000. Si se excluye dicho caso la media de ingreso per cápita familiar correspondiente a los individuos en hogares con ingresos sería de \$993. Por su parte, la brecha entre los estratos extremos sería inferior, debido a que la media de ingreso del 5° quintil descendería a \$2.680, manteniéndose el ingreso promedio del estrato inferior.

<sup>2</sup> Tal como fue indicado en la nota del presente cuadro, cada quintil de ingreso se encuentra conformado por un 20% de la población en hogares con ingresos, excluyendo así de la estructura quintílica a los individuos en hogares sin ingreso. A modo comparativo, se presentan a continuación las medias correspondientes al primer trimestre de 2007, incluyendo en el quintil de menores ingresos a aquellos individuos que habitan en hogares sin ingreso. El ingreso medio del 1° quintil descendería con dicho criterio a \$ 213, el 2° quintil a \$ 534, el 3° quintil a \$ 832, el 4° quintil a \$ 1273, y al estrato superior le correspondería una media de ingreso de \$ 2795. Por su parte, la media de ingreso general disminuye a \$ 1129 al incorporar en la estructura quintílica a los individuos en hogares sin ingreso.

**Nota:** Cada quintil de ingreso está conformado por un 20% de la población en hogares con ingresos.

El ingreso per cápita familiar es el ingreso total familiar dividido la cantidad de miembros que componen el hogar.

Si bien el ingreso per cápita familiar es una característica del hogar, en el presente cuadro se analiza dicho ingreso a través de los individuos que lo conforman, de manera tal que para la elaboración del presente informe se trabajó con la base de datos de las personas, indagando tanto sus ingresos individuales como el ingreso per cápita familiar.

**Fuente:** Dirección General de Estadística y Censos (G.C.B.A) sobre la base de datos de INDEC - EPH.

**Cuadro 5.** Población según escala de ingreso per cápita familiar. Ciudad de Buenos Aires. I trimestre de 2007.

Decil	Escala de ingreso		Ingreso medio por decil	Mediana por decil	% de la suma total de ingresos	% del total de población
<b>Total</b>	<b>0</b>	<b>10.567</b>	<b>1.129</b>	<b>833</b>	<b>100,0</b>	<b>100,0</b>
1	0	230	134	150	1,2	10,0
2	230	367	292	297	2,6	10,0
3	367	524	454	450	4,0	10,0
4	525	700	614	600	5,4	10,0
5	700	833	755	750	6,7	10,0
6	833	1.000	909	900	8,0	10,0
7	1.000	1.250	1.118	1.100	10,0	10,0
8	1.250	1.567	1.427	1.450	12,7	10,0
9	1.583	2.333	1.855	1.800	16,4	10,0
10	2.333	10.567	3.728	3.050	33,1	10,0

**Nota:** A diferencia del cuadro anterior, se incluye en la estructura decílica a la población que habita en hogares sin ingreso.

El ingreso per cápita familiar es el ingreso total familiar dividido la cantidad de miembros que componen el hogar.

Si bien el ingreso per cápita familiar es una característica del hogar, en el presente cuadro se analiza dicho ingreso a través de los individuos que lo conforman, de manera tal que para la elaboración del presente informe se trabajó con la base de datos de las personas, indagando tanto sus ingresos individuales como el ingreso per cápita familiar.

**Fuente:** Dirección General de Estadística y Censos (G.C.B.A) sobre la base de datos de INDEC - EPH.

**Cuadro 6.** Población según escala de ingreso per cápita familiar. Total de Aglomerados Urbanos. I trimestre de 2007.

Decil	Escala de ingreso	Ingreso medio por decil	Mediana por decil	% de la suma total de ingresos	% del total de población	
<b>Total</b>	<b>0</b>	<b>41.300</b>	<b>625</b>	<b>425</b>	<b>100,0</b>	<b>100,0</b>
1	0	120	73	76	1,2	10,0
2	120	198	158	158	2,5	10,0
3	198	262	227	228	3,6	10,0
4	262	334	300	300	4,8	10,0
5	334	425	381	382	6,1	10,0
6	425	525	476	475	7,6	10,0
7	525	680	599	600	9,6	10,0
8	680	893	774	764	12,4	10,0
9	893	1.300	1.059	1.045	16,9	10,0
10	1.300	41.300	2.200	1.750	35,2	10,0

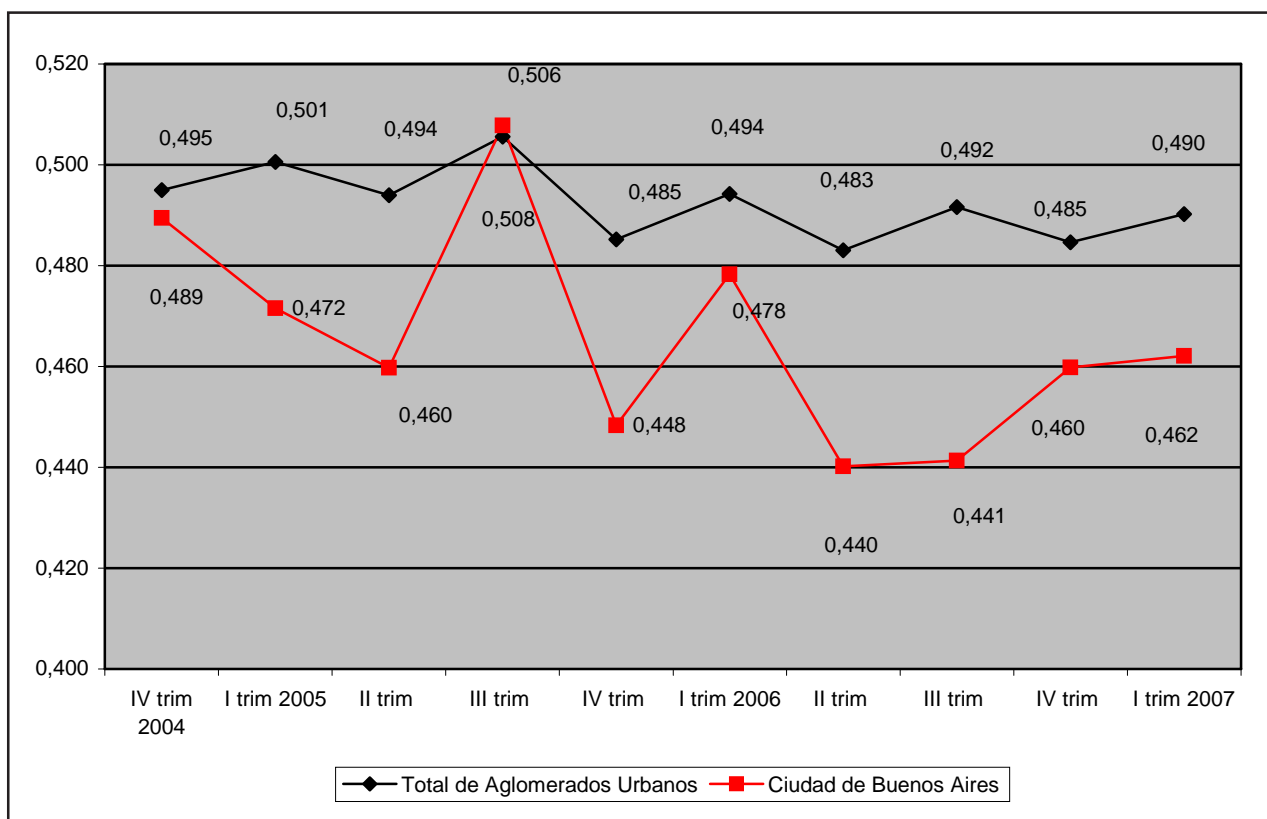
**Nota:** Se incluye en la estructura decilica a la población que habita en hogares sin ingreso.

El ingreso per cápita familiar es el ingreso total familiar dividido la cantidad de miembros que componen el hogar.

Si bien el ingreso per cápita familiar es una característica del hogar, en el presente cuadro se analiza dicho ingreso a través de los individuos que lo conforman, de manera tal que para la elaboración del presente informe se trabajó con la base de datos de las personas, indagando tanto sus ingresos individuales como el ingreso per cápita familiar.

**Fuente:** INDEC - EPH.

**Gráfico 3.** Coeficiente de Gini del ingreso per cápita familiar de la población. Total de Aglomerados Urbanos y Ciudad de Buenos Aires. IV trimestre de 2004- I trimestre de 2007.



**Nota:** El coeficiente de Gini puede calcularse con datos desagregados o agrupados, por ejemplo en deciles. En el presente gráfico se siguió la metodología adoptada por INDEC, estimando así el índice con datos desagregados. Para su cálculo, se toma en cuenta al conjunto de la población, incluyendo a su vez a aquellos individuos que habitan en hogares sin ingreso.

**Fuente:** Dirección General de Estadística y Censos (G.C.B.A) sobre la base de datos de INDEC - EPH para el Coeficiente de Gini de la Ciudad de Buenos Aires. INDEC-EPH para el Coeficiente de Gini del Total de Aglomerados Urbanos.