

ENCUESTA INDUSTRIAL MENSUAL

La Encuesta Industrial Mensual (EIM) forma parte de un programa de relevamiento a la Industria Manufacturera que esta Dirección realiza conjuntamente con el Instituto Nacional de Estadística y Censos (INDEC), con el objetivo de medir la actividad de la industria manufacturera en el ámbito de la Ciudad de Buenos Aires. A partir de este relevamiento mensual se elaboran indicadores que describen la evolución coyuntural del sector en materia de ingresos, ocupación, horas trabajadas, salarios y consumo energético.

Universo de estudio y diseño muestral

El universo bajo estudio está conformado por las empresas industriales con locales productivos radicados en la Ciudad Autónoma de Buenos Aires y con un personal ocupado superior a 10 personas.

El operativo de la EIM se inició en octubre de 2001, pero en junio de 2004 se decidió renovar la muestra, quedando conformada por 640 empresas. La selección de las mismas se realizó mediante una muestra estratificada, donde se definió un estrato autorrepresentado y otro no autorrepresentado. En el primer estrato todas las empresas son encuestadas, mientras que en el segundo se seleccionaron mediante un muestreo simple al azar.

Este cambio de muestra implicó una ampliación de las ramas de actividad (dominios) bajo estudio de 7 a 9 y un período de empalme de un mes (junio de 2004).

Indicadores

A fin de analizar la evolución de la industria manufacturera en la Ciudad se utilizarán los siguientes indicadores de tendencia (base octubre de 2001), para 9 ramas de estudio:

- Índice de Ingresos Fabriles
- Índice de Personal Ocupado (IPO)
- Índice de Horas Trabajadas (IHT)
- Índice de Intensidad Laboral (IHT / IPO)
- Índice de Masa Salarial
- Índice de Consumo Energético
- Índice de Intensidad de Uso Energético

Resultados de la estimación

Evolución de los Ingresos Fabriles

De acuerdo a los resultados de la Encuesta Industrial Mensual, la actividad manufacturera en la Ciudad de Buenos Aires mostró un sustancial crecimiento durante los tres primeros meses del año, continuando así un proceso de consolidación y expansión de la industria. Los ingresos fabriles totales de la Ciudad a valores constantes de Octubre de 2001 registraron un crecimiento interanual promedio del 13% durante el primer trimestre del 2007 (Gráfico 1), y un 19% a valores corrientes.

De esta manera, el crecimiento del sector industrial de la Ciudad de Buenos Aires nuevamente superó en intensidad al evidenciado por esta rama a nivel nacional (7%) al igual que en el 2006. Este comportamiento puede ser explicado por las diferencias existentes entre las distintas estructuras de ponderación sectorial y el mayor ritmo relativo al que evolucionaron algunas ramas de elevado peso en el producto industrial de la Ciudad.

En particular, al analizar la evolución de los ingresos fabriles en términos constantes se puede observar que si bien durante el primer trimestre la industria continuó mostrando tasas de crecimiento interanuales positivas (superiores al 10%) al igual que en el 2006; durante diciembre y enero, la actividad industrial cayó en términos intermensuales como consecuencia de paradas técnicas programadas y por cuestiones estacionales en algunas ramas de actividades como por ejemplo “Textiles”. No obstante, en febrero y marzo los ingresos totales comenzaron a recuperarse principalmente impulsados por el sector “Prendas de vestir”, “Maquinaria, equipos y automotores” “Metales y Productos metálicos” y “Textiles”.

En tanto la expansión del nivel general en promedio durante los tres primeros meses respecto a igual período del año anterior, se vio reflejada en la totalidad de las ramas de actividad relevadas. Entre los sectores más dinámicos se destacaron “Maquinaria, equipos y automotores”, “Alimentos, bebidas y tabaco” y “Textiles” (Gráfico 2).

Evolución del empleo, las horas trabajadas y la masa salarial

Durante el primer trimestre del 2007, el empleo industrial presentó un incremento del 1,1% en términos interanuales mientras que las horas trabajadas totales por el personal asalariado cayeron en promedio un 0,1% (Gráfico 3). En términos intermensuales, todos los sectores presentaron una disminución en este último indicador desde diciembre hasta febrero, en concordancia con la evolución de los ingresos totales.

Si se analiza el comportamiento tendencial de la variable de ingresos y horas trabajadas por el personal asalariado, mediante la utilización de promedios móviles de seis meses, se corrobora un proceso de estabilización, en particular durante los primeros meses del año por razones estacionales. Por otra parte, evidencia un aumento en la productividad de la actividad industrial (Gráfico 4).

En tanto la evolución del nivel general de salarios nominales registró un crecimiento promedio interanual del 18% durante el primer trimestre (Gráfico 5), que resulta menor al registrado durante el 2006. Desde el punto de vista sectorial, este indicador presentó variaciones interanuales positivas en todas las ramas de actividad: “Otras industrias manufactureras” lideró la expansión con un 27%, seguido por “Alimentos, bebidas y tabaco” con una suba del 25%, “Prendas de vestir” y “Medicamentos de uso humano”, con un 23% y 21% respectivamente. (Gráfico 6)

En particular al analizar la evolución de la tasa de crecimiento de los salarios nominales en los últimos dos años, se pueden apreciar cuatro fases. La primera, correspondiente al primer semestre del 2005, donde las tasas de crecimiento interanual son positivas y relativamente bajas (por debajo del 10%). Luego, una segunda fase donde se verifica una gran aceleración de las mismas, alcanzando niveles cercanos al 30% y poniendo de manifiesto un dinámico proceso de renegociación salarial. Una tercera etapa, correspondiente al primer semestre del

año pasado, donde se observa un período de relativo estancamiento en materia de nuevos aumentos salariales, con tasas elevadas alrededor del 25%. Y por último, a partir de septiembre de 2006 una fase donde se corrobora una estabilización de los aumentos salariales pero a un nivel más bajo en torno al 20%.

Evolución del consumo de energía eléctrica

La evolución del consumo energético de la industria en su conjunto experimentó un crecimiento positivo del 5% en el 2007. Al estudiar el comportamiento sectorial se puede apreciar que el mismo fue heterogéneo, algunos sectores como “Maquinaria, equipos y automotores” y “Alimentos, bebidas y tabaco” lideraron el aumento mientras que otros disminuyeron su consumo de energía eléctrica durante el primer trimestre respecto al mismo período del 2006 como “Textiles”, “Prendas de vestir” y “Papel e imprenta” (Gráfico 7).

Definiciones utilizadas

Ingresos fabriles: comprende la suma de los ingresos de las siguientes variables:

- Venta de bienes producidos con materia prima propia;
- Trabajos industriales realizados para terceros;
- Reparaciones de maquinarias y equipos que pertenecen a terceros.

La evolución de esta variable se presenta a precios corrientes y constantes de octubre de 2001. En particular, para deflactar la serie a precios corrientes se utilizó el Índice de Precios Básicos al Productor (IPP) con una apertura a 2 dígitos según la rama de actividad de cada empresa.

Venta de producción propia: comprende la venta devengada de los bienes producidos con materia prima propia de los locales productivos. Este dato no incluye IVA, impuestos a los combustibles ni impuestos internos. Esta variable se presenta representa cerca del 96% de los ingresos fabriles.

Personal ocupado: se trata de la cantidad total de personas asalariadas ocupadas en los locales productivos radicados en la Ciudad, al último día hábil del mes.

Horas trabajadas por el personal asalariado: son las horas totales trabajadas durante el mes, incluyendo horas extras, y las horas perdidas por razones ajenas a la voluntad del personal.

Masa salarial: son las retribuciones devengadas al personal asalariado declarado para el mes de referencia, correspondientes a salarios por horas normales y horas extras, otros pagos habituales y vacaciones. No se incluye el sueldo anual complementario ni otros pagos no habituales. Esta variable se presenta a valores corrientes.

Intensidad laboral: son las horas trabajadas por empleado asalariado.

Costo laboral: son los sueldos devengados por hora trabajada por el personal asalariado.

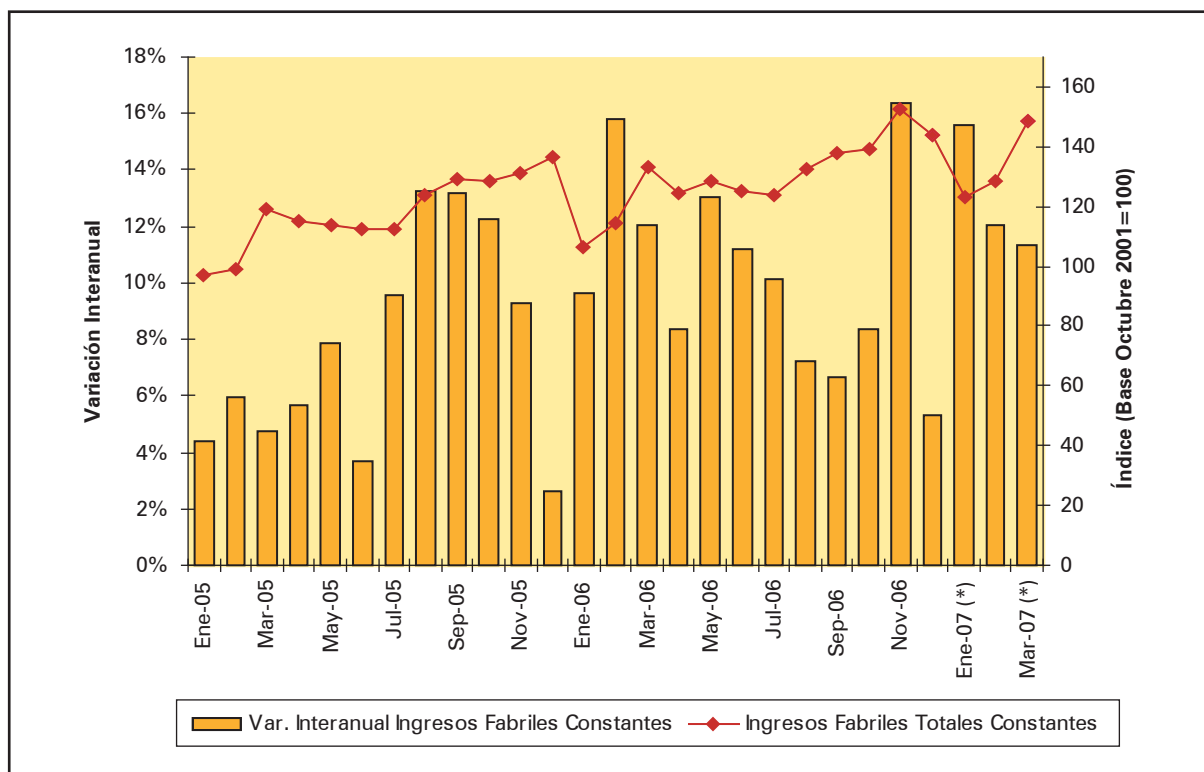
Consumo de energía eléctrica: corresponde al total de KWh de energía utilizada por los locales productivos durante el mes de referencia. Ésto implica tanto la energía comparada como la autoproducida, menos la vendida a terceros.

Intensidad de uso energético: mide el consumo de energía eléctrica por hora trabajada por el personal asalariado.

Dominios de estudio: Ramas de la industria manufacturera, a 2 dígitos, según la Clanae 1997:

- 1 Alimentos, bebidas y tabaco (15+16)
- 2 Textiles (17)
- 3 Prendas de vestir (18)
- 4 Papel e imprenta (21+22)
- 5 Medicamentos de uso humano (24231)
- 6 Resto productos químicos, caucho y plástico (resto 24+25)
- 7 Metales y Productos metálicos (27+28)
- 8 Maquinaria, equipos y automotores (29+30 al 35)
- 9 Otras industrias manufactureras (19+20+23+26+36)

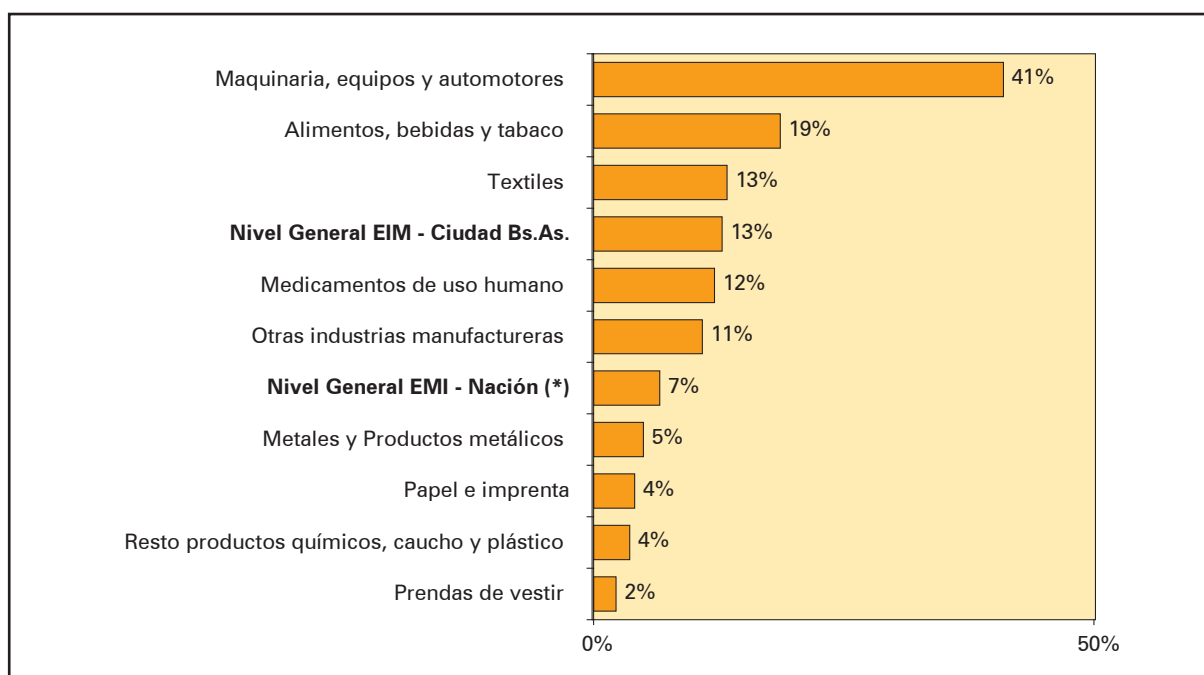
Gráfico 1 Ingresos fabriles totales a valores constantes de octubre de 2001. Índice base octubre 2001=100 y tasa de variación interanual. Ciudad de Buenos Aires. Enero 2005 / marzo 2007



(*) Datos Provisorios

Fuente: Dirección General de Estadística y Censos (G.C.B.A.)

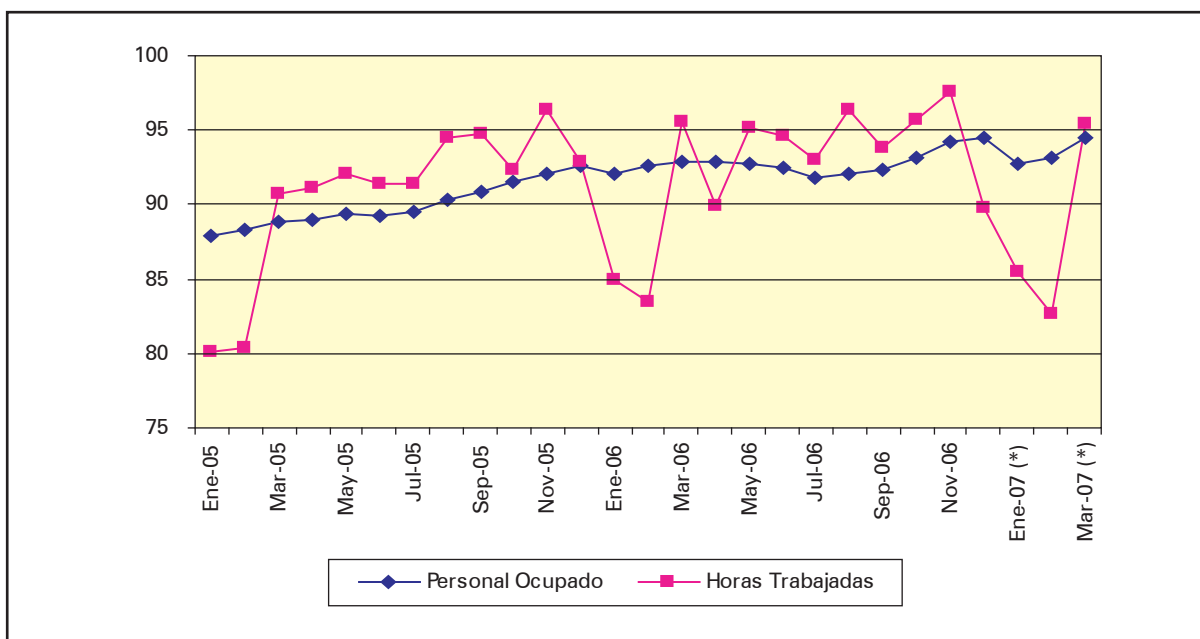
Gráfico 2 Desempeño sectorial. Tasas de variación porcentual del ingreso fabril total a valores constantes de octubre de 2001. Ciudad de Buenos Aires. 1° Trimestre 2007 vs 1° Trimestre 2006



(*) Estimador Mensual Industrial. (Indicador de Actividad industrial a nivel nacional). Fuente: INDEC.

Fuente: Dirección General de Estadística y Censos (G.C.B.A.).

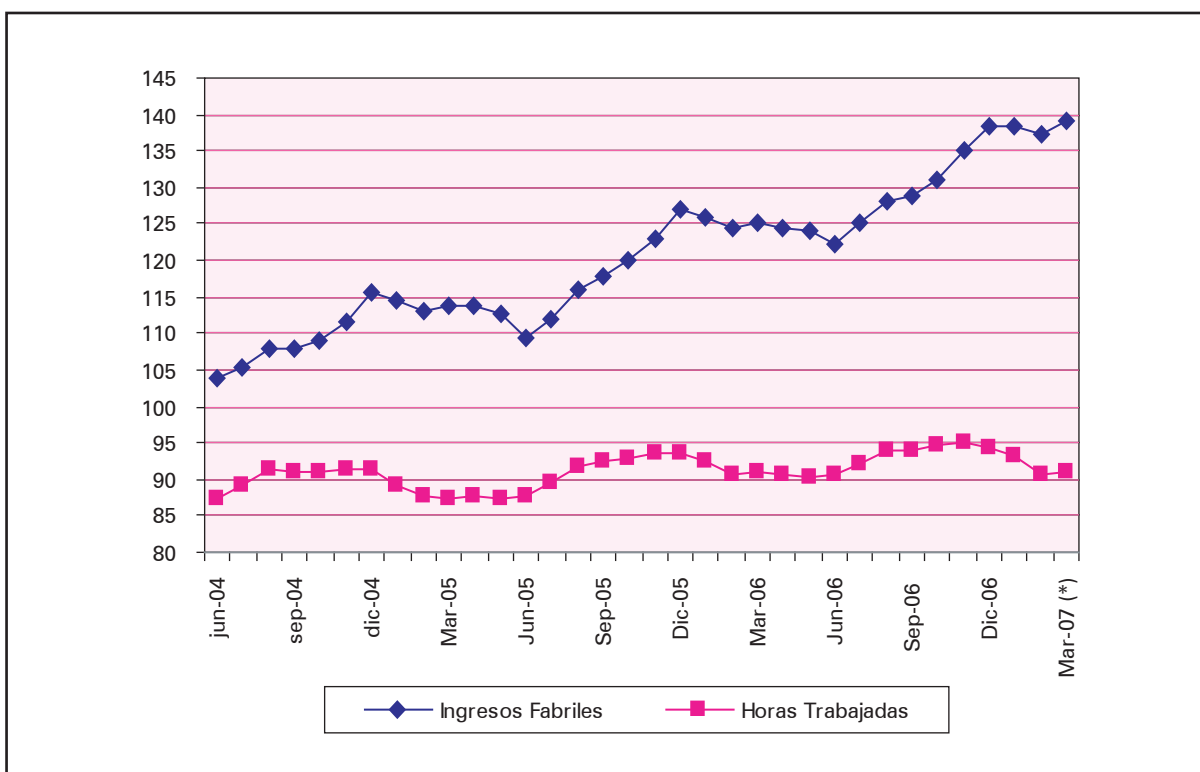
Gráfico 3 Personal ocupado y horas trabajadas por el personal asalariado del sector industrial. Índice base octubre 2001=100. Ciudad de Buenos Aires. Enero 2005 / marzo 2007



(*) Datos Provisorios

Fuente: Dirección General de Estadística y Censos (G.C.B.A.)

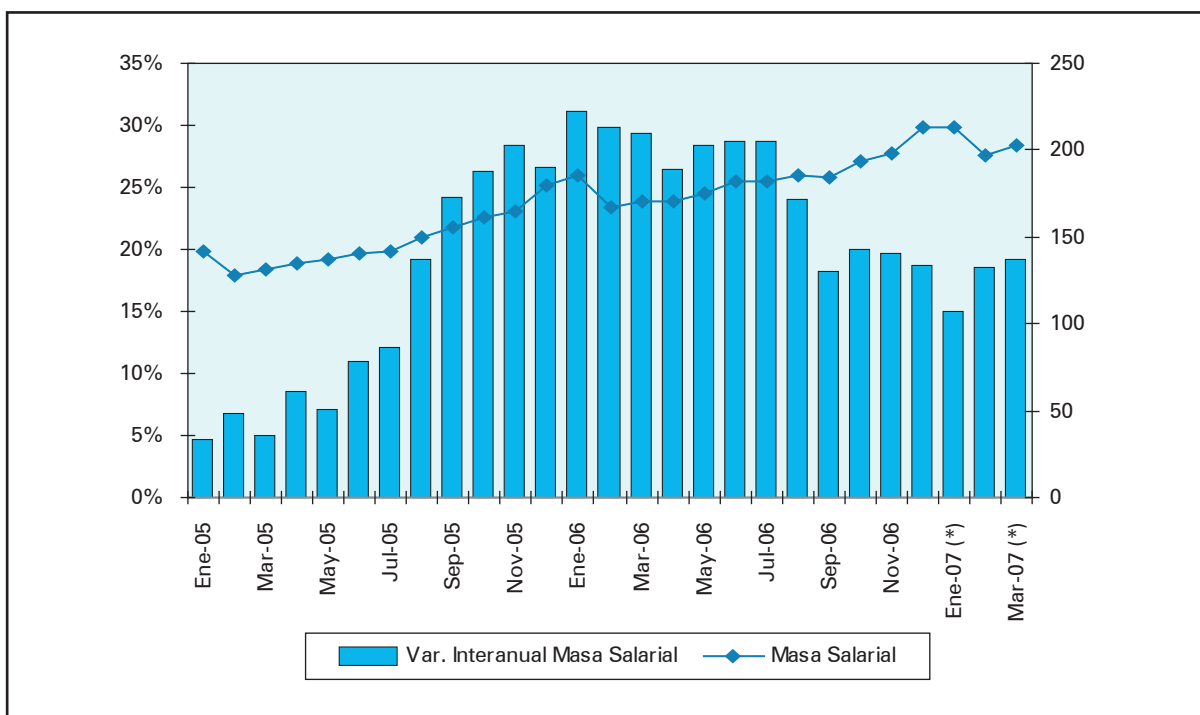
Gráfico 4 Ingresos fabriles totales a valores constantes de octubre de 2001 y horas trabajadas por el personal asalariado del sector industrial. Promedios móviles de 6 meses sobre el índice base octubre 2001=100. Ciudad de Buenos Aires. Junio 2004 / marzo 2007.



(*) Datos Provisorios

Fuente: Dirección General de Estadística y Censos (G.C.B.A.)

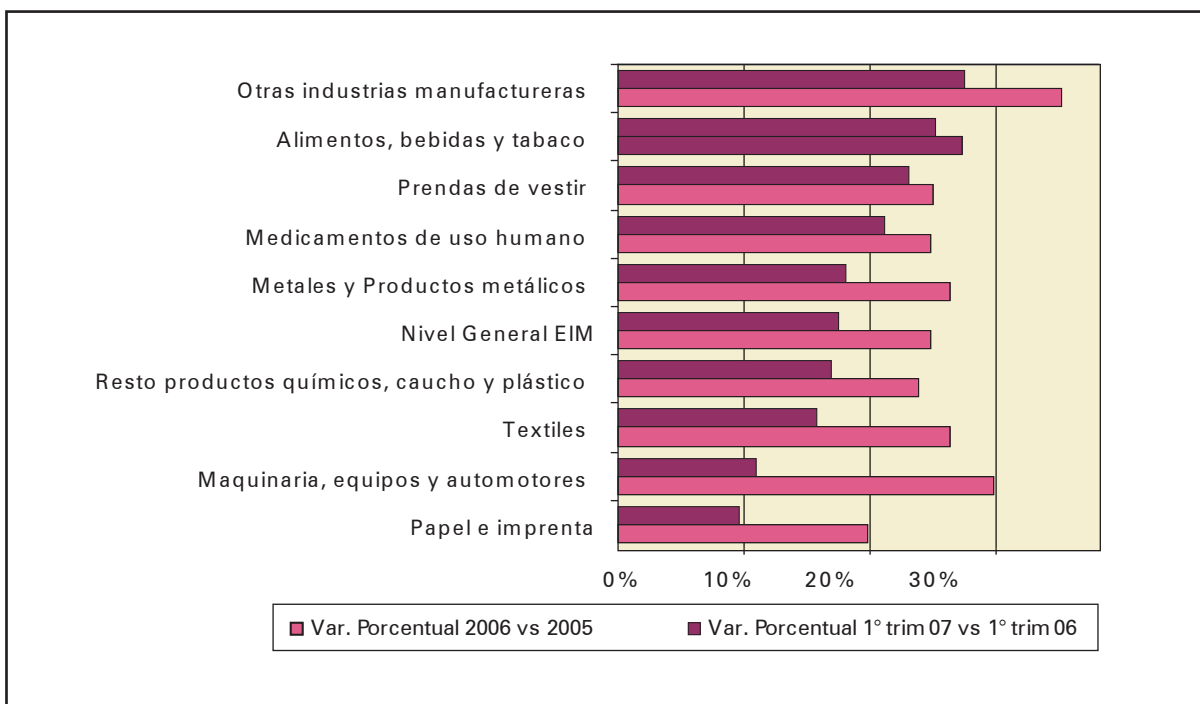
Gráfico 5 Masa salarial del sector industrial. Índice base octubre 2001=100 y tasa de variación interanual. Ciudad de Buenos Aires. Enero 2005 / marzo 2007



(*) Datos Provisorios

Fuente: Dirección General de Estadística y Censos (G.C.B.A.)

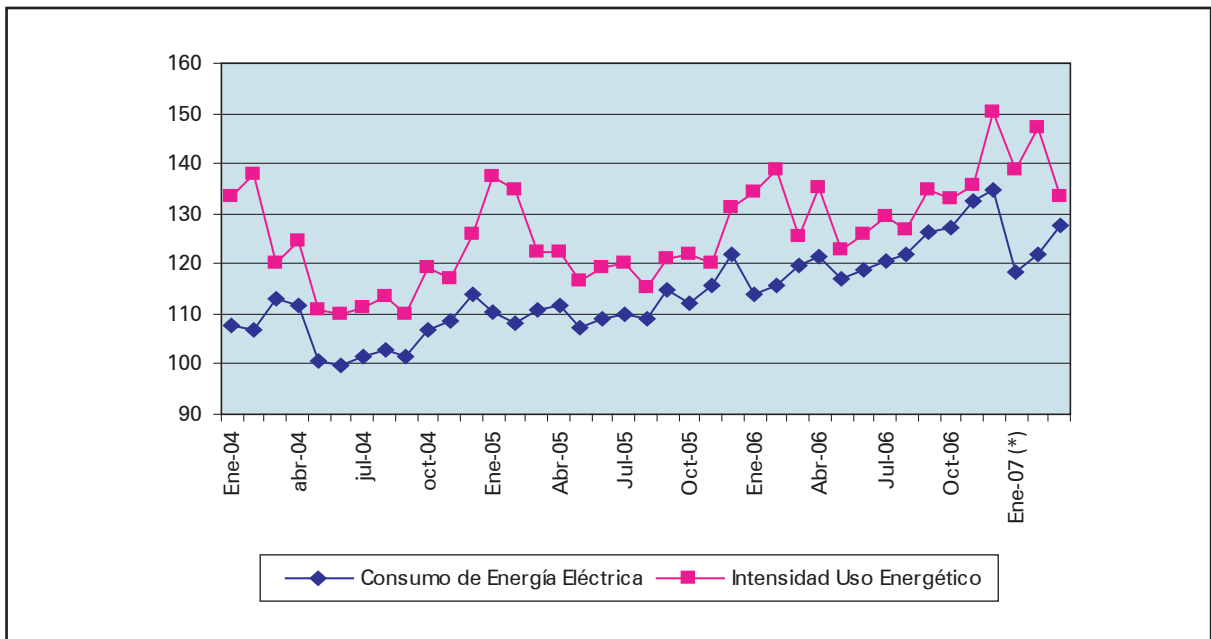
Gráfico 6 Desempeño sectorial. Tasa de variación porcentual de la masa salarial del sector industrial. Ciudad de Buenos Aires. 2006 vs 2005 / 1° trimestre 2007 vs 1° trimestre 2006



(*) Datos Provisorios

Fuente: Dirección General de Estadística y Censos (G.C.B.A.)

Gráfico 7 Consumo de energía eléctrica e intensidad de uso energético del sector industrial. Índice base octubre 2001 = 100. Ciudad de Buenos Aires. Enero 2004 / marzo 2007



(*) Datos Provisorios

Fuente: Dirección General de Estadística y Censos (G.C.B.A.)

Cuadro 1 Ingresos fabriles por rama de actividad (9 dominios). Ciudad de Buenos Aires. Octubre 2005 / marzo 2007. (Índice Base Octubre 2001 = 100)

Indicadores	2005												2006											
	Oct	Nov	Dic	Ene	Feb	Mar	Abr	May	Jun	Jul	Ago	Sep	Oct	Nov	Dic	Ene (*)	Feb (*)	Mar (*)						
A Valores Corrientes																								
Ingresos Fabriles	253,3	265,2	286,3	220,9	229,9	281,7	261,6	274,9	265,5	266,3	286,3	299,6	308,8	325,4	333,3	272,5	270,7	326,4						
Alimentos, bebidas y tabaco	270,8	309,8	331,2	246,8	271,4	312,1	266,9	280,5	271,3	288,5	302,0	310,1	332,6	343,6	375,9	347,7	329,2	375,9						
Textiles	299,8	327,1	320,6	250,6	266,0	386,1	334,4	367,7	336,8	330,3	383,3	393,7	353,8	397,6	329,9	299,3	322,3	381,5						
Prendas de vestir	155,6	155,1	162,8	98,0	149,2	223,1	178,9	163,3	120,8	121,0	199,7	220,6	224,6	224,8	201,4	105,0	167,5	235,7						
Papel e imprenta	243,7	227,2	283,1	170,5	177,0	228,9	214,2	217,6	217,1	221,0	228,3	239,5	255,1	291,1	330,8	202,5	204,4	235,9						
Medicamentos de uso humano	232,2	235,4	232,8	211,5	232,8	267,7	261,4	271,5	280,5	261,2	283,8	279,9	300,0	295,4	274,8	263,3	263,9	298,8						
Resto productos químicos, caucho y plástico	307,6	313,6	304,2	295,4	256,1	307,8	280,1	316,4	294,5	307,0	335,1	322,5	326,0	363,9	314,0	325,4	293,6	344,8						
Metalos y Productos metálicos	305,3	333,9	378,6	285,1	238,9	370,6	336,2	362,4	341,9	330,7	380,0	396,0	346,2	373,9	403,4	309,1	324,4	430,9						
Maquinaria, equipos y automotores	231,7	257,5	297,6	247,2	265,5	283,1	301,1	339,3	332,9	327,4	301,7	336,9	345,8	378,9	392,8	331,2	301,1	412,8						
Otras industrias manufactureras	462,7	543,0	492,0	466,1	369,5	469,7	462,2	480,9	446,3	471,7	502,0	605,8	578,2	534,6	568,3	499,9	480,9	586,8						
A Valores Constante de Octubre 2001																								
Ingresos Fabriles	128,4	131,1	136,7	106,6	114,5	133,5	124,7	128,4	125,0	123,9	132,8	137,6	139,2	152,5	143,9	123,3	128,3	148,6						
Alimentos, bebidas y tabaco	148,3	172,2	176,7	118,6	127,5	147,8	128,4	135,5	133,3	144,5	151,0	154,7	165,2	177,6	191,9	154,3	146,0	167,0						
Textiles	134,3	149,1	135,7	96,1	111,4	152,9	116,6	150,6	130,8	141,5	149,2	149,7	139,7	163,1	138,6	129,9	126,1	152,4						
Prendas de vestir	92,3	90,3	94,3	56,5	85,2	124,3	99,3	90,1	65,9	65,4	107,0	117,9	120,1	120,0	106,6	55,6	88,3	128,1						
Papel e imprenta	155,4	139,4	181,3	103,4	113,7	143,9	132,1	136,0	130,9	132,2	135,2	140,6	149,4	169,3	191,4	120,2	118,8	136,9						
Medicamentos de uso humano	120,8	122,0	119,8	108,9	119,9	137,3	132,9	136,2	140,6	130,3	141,8	139,8	149,8	147,5	137,2	131,4	131,4	147,6						
Resto productos químicos, caucho y plástico	119,3	110,0	95,1	116,1	114,5	116,6	113,0	109,5	113,9	112,8	119,6	118,1	109,5	124,7	112,5	117,3	116,5	126,0						
Metalos y Productos metálicos	92,8	101,6	114,4	87,2	72,0	108,5	97,5	101,7	95,8	92,0	103,7	107,5	94,0	102,2	110,2	83,5	86,3	111,3						
Maquinaria, equipos y automotores	114,7	131,5	141,3	101,0	121,4	127,1	135,4	147,4	143,2	131,6	131,4	144,1	140,7	177,9	107,9	133,0	165,6	194,0						
Otras industrias manufactureras	163,0	193,9	173,3	163,8	128,0	162,8	155,7	161,7	147,0	156,9	165,1	198,8	194,6	177,0	183,3	162,3	155,8	186,0						

(*) Datos provisionarios

Fuente: Dirección General de Estadística y Censos. (G.C.B.A.)

Cuadro 2 Personal ocupado, horas trabajadas por el personal asalariado, masa salarial por rama de actividad (9 dominios). Ciudad de Buenos Aires. Octubre 2005 / marzo 2007. (Índice Base Octubre 2001 = 100)

Indicadores	2006												2007					
	Oct	Nov	Dic	Ene	Feb	Mar	Abr	May	Jun	Jul	Ago	Sep	Oct	Nov	Dic	Ene (*)	Feb (*)	Mar (*)
Personal Ocupado	91,6	92,1	92,6	92,0	92,6	92,9	92,9	92,7	92,5	91,8	92,1	92,3	93,1	94,3	94,4	92,8	93,2	94,5
Alimentos, bebidas y tabaco	86,9	87,4	89,9	88,8	88,5	88,0	87,8	87,2	85,5	86,5	86,6	87,6	87,8	88,6	88,6	87,5	87,7	89,2
Textiles	106,2	104,3	103,6	101,0	102,2	102,5	105,0	106,0	106,7	105,7	106,0	107,0	108,3	108,7	107,1	107,0	106,9	108,4
Prendas de vestir	71,7	72,6	74,5	74,6	75,3	75,5	76,3	76,7	76,8	75,1	76,6	76,4	76,7	78,5	80,0	78,5	78,7	79,3
Papel e imprenta	89,7	91,0	89,9	87,9	91,2	91,8	90,1	88,9	87,7	88,0	88,7	88,8	89,6	91,3	91,4	87,8	90,3	93,0
Medicamentos de uso humano	106,0	106,4	107,0	107,7	106,4	106,5	107,1	107,5	108,6	108,9	108,9	109,2	109,3	112,1	112,2	111,1	109,6	113,4
Resto productos químicos, caucho y plástico	100,1	100,1	100,9	100,9	100,0	101,2	101,0	102,3	102,7	100,8	100,6	99,0	102,4	103,9	104,0	103,3	103,2	102,6
Metales y Productos metálicos	82,9	82,8	82,2	82,9	82,5	82,2	82,6	80,0	81,6	82,2	81,9	82,4	84,5	86,0	86,2	86,0	86,5	86,5
Maquinaria, equipos y automotores	89,1	88,8	89,3	90,7	90,9	91,8	91,5	92,1	92,2	87,4	87,0	86,8	87,5	86,7	86,7	86,3	87,1	87,3
Otras industrias manufactureras	108,9	110,7	109,8	107,6	107,7	108,5	111,0	110,6	111,3	109,7	109,8	111,3	111,9	110,6	110,6	106,4	104,7	103,9
Horas Trabajadas	92,3	96,4	92,9	84,9	83,4	95,6	89,9	95,2	94,6	93,0	96,3	93,8	95,6	97,6	89,8	85,5	82,6	95,5
Alimentos, bebidas y tabaco	88,3	90,9	90,4	83,9	83,0	90,1	86,4	90,4	88,7	88,0	90,6	89,9	90,3	91,3	86,5	83,5	81,3	91,2
Textiles	112,1	110,8	103,1	85,0	92,4	110,7	106,6	111,4	111,8	107,4	112,2	110,4	112,2	115,0	97,1	88,3	94,3	112,4
Prendas de vestir	69,2	74,9	71,5	65,6	69,7	77,0	71,1	75,1	74,3	73,2	78,8	75,2	76,6	78,0	73,2	71,3	69,9	79,8
Papel e imprenta	94,5	97,6	94,0	89,8	89,1	97,4	90,7	94,1	91,6	91,4	93,8	93,3	94,3	96,8	91,2	89,2	87,1	95,5
Medicamentos de uso humano	100,5	108,6	104,0	87,6	86,6	106,6	98,2	106,5	106,8	107,3	110,6	106,3	111,9	114,0	101,2	91,0	91,4	112,6
Resto productos químicos, caucho y plástico	97,8	100,7	98,3	94,8	84,7	97,2	94,6	101,5	101,8	98,5	102,5	98,6	100,5	103,3	95,3	90,8	84,4	97,1
Metales y Productos metálicos	87,2	91,4	86,7	84,1	77,6	88,3	84,4	86,1	88,8	89,1	93,2	88,2	91,2	94,8	86,4	83,0	79,9	93,5
Maquinaria, equipos y automotores	88,4	92,4	88,1	83,7	74,8	94,9	85,9	93,9	94,0	88,5	90,3	85,9	87,8	89,5	80,0	79,5	70,8	85,9
Otras industrias manufactureras	112,0	119,3	112,6	91,4	97,5	112,0	108,3	116,8	117,4	114,9	117,6	115,2	117,2	118,2	109,6	98,4	90,3	106,1
Masa Salarial	160,8	165,3	179,7	185,9	166,7	170,1	170,8	175,3	181,6	181,8	185,2	183,9	193,0	197,7	213,2	213,7	197,5	202,8
Alimentos, bebidas y tabaco	140,2	145,1	153,9	159,6	150,0	153,5	149,7	158,5	156,8	163,5	166,0	163,6	181,2	185,3	189,5	200,7	183,8	195,1
Textiles	189,7	194,7	207,5	215,8	174,5	197,5	206,7	215,3	211,4	214,3	219,9	216,9	220,3	227,6	236,2	231,4	217,9	231,1
Prendas de vestir	141,7	152,4	165,1	153,1	144,2	153,2	162,5	160,1	157,2	161,3	167,0	165,8	170,9	173,3	202,0	182,8	184,6	187,2
Papel e imprenta	148,6	148,2	171,1	156,9	164,3	151,5	149,2	151,0	171,5	155,1	157,1	159,5	167,3	170,9	196,4	171,8	174,6	171,6
Medicamentos de uso humano	171,8	177,4	193,0	220,6	165,1	182,2	188,5	191,0	195,0	200,1	202,7	204,4	211,8	220,3	230,4	255,6	208,7	223,7
Resto productos químicos, caucho y plástico	187,1	192,5	198,7	220,1	195,1	195,2	199,5	205,3	205,9	212,4	215,3	207,9	222,3	221,6	230,2	243,8	232,7	237,2
Metales y Productos metálicos	155,3	167,3	172,3	194,5	170,9	168,3	159,8	165,0	169,0	187,3	196,2	186,2	190,2	196,4	203,2	223,3	205,0	201,3
Maquinaria, equipos y automotores	170,1	175,6	184,0	201,8	174,9	185,9	181,2	190,8	188,1	197,4	203,4	196,4	198,9	202,7	205,9	217,0	201,8	205,8
Otras industrias manufactureras	208,0	216,9	229,5	219,6	209,4	219,7	223,3	233,4	240,2	246,1	252,2	248,1	261,8	267,5	322,1	288,3	270,6	267,6

(*) Datos provisionarios

Fuente: Dirección General de Estadística y Censos. (G.C.B.A.).

Cuadro 3 Intensidad laboral y costo laboral por rama de actividad (9 dominios). Ciudad de Buenos Aires. Octubre 2005 / marzo 2007
(Índice Base Octubre 2001 = 100)

Indicadores	2006												2007					
	Oct	Nov	Dic	Ene	Feb	Mar	Abr	May	Jun	Jul	Ago	Sep	Oct	Nov	Dic	Ene (*)	Feb (*)	Mar (*)
Intensidad Laboral	100,8	104,7	100,3	92,3	90,1	102,9	96,7	102,7	102,2	101,4	104,6	101,6	102,7	103,6	95,1	92,2	88,7	101,0
Alimentos, bebidas y tabaco	101,6	104,1	100,6	94,4	93,7	102,4	98,4	103,6	103,7	101,7	104,6	102,5	102,9	103,0	97,6	95,4	92,7	102,3
Textiles	105,6	106,3	99,6	84,2	90,4	108,1	101,5	105,1	104,8	101,7	105,9	103,2	103,5	105,7	90,7	82,6	88,2	103,7
Prendas de vestir	96,6	103,2	96,0	87,9	92,6	102,0	93,1	97,8	96,8	97,5	102,9	98,5	99,9	99,5	91,5	90,7	88,8	100,6
Papel e imprenta	105,4	107,2	104,5	102,2	97,7	106,1	100,7	105,9	104,5	103,9	105,8	105,2	105,3	106,0	99,8	101,5	96,5	102,7
Medicamentos de uso humano	94,8	102,1	97,2	81,4	81,4	100,1	91,6	99,0	98,3	98,5	101,5	97,3	102,4	101,7	90,2	81,9	83,4	99,3
Resto productos químicos, caucho y plástico	97,8	100,6	97,4	94,0	84,7	96,0	93,6	99,3	99,1	97,7	102,0	99,6	98,1	99,5	91,6	87,9	81,8	94,7
Metales y Productos metálicos	105,3	110,4	105,5	101,4	94,1	107,4	102,2	107,6	108,8	108,4	113,7	107,1	108,0	110,3	100,2	96,6	92,4	108,1
Maquinaria, equipos y automotores	99,3	104,1	98,7	92,4	82,2	103,3	93,9	102,0	102,0	101,2	103,8	99,0	100,3	103,3	92,3	92,2	81,2	98,4
Otras industrias manufactureras	102,9	107,7	102,5	84,9	90,5	103,2	97,6	105,7	105,5	104,8	107,2	103,5	104,7	106,9	99,1	92,5	86,2	102,1
Costo Laboral	174,3	171,4	193,4	218,9	199,9	178,0	190,0	184,1	192,0	195,4	192,3	196,2	201,8	202,5	237,5	249,9	239,0	212,5
Alimentos, bebidas y tabaco	158,9	159,6	170,2	190,2	180,8	170,4	173,2	175,3	176,7	185,8	183,2	182,0	200,6	202,9	219,0	240,5	226,0	213,9
Textiles	169,2	175,7	201,1	253,8	189,0	178,3	194,0	193,4	189,1	199,5	196,1	196,5	196,4	198,0	243,1	262,0	231,1	205,6
Prendas de vestir	204,8	203,5	230,8	233,4	206,9	198,9	228,4	213,4	211,4	220,5	211,8	220,3	223,2	222,1	276,0	256,6	264,0	234,6
Papel e imprenta	157,3	151,9	182,1	174,7	184,4	155,6	164,6	160,5	187,1	169,8	167,5	170,9	177,4	176,6	215,3	192,6	200,5	179,6
Medicamentos de uso humano	170,9	163,4	185,6	251,7	190,6	171,0	192,0	179,4	182,7	186,6	183,3	192,4	189,4	193,3	227,7	280,9	228,3	198,6
Resto productos químicos, caucho y plástico	191,2	191,2	202,2	232,1	230,3	200,8	210,9	202,2	202,3	215,7	210,0	210,9	221,1	214,5	241,7	268,6	275,6	244,2
Metales y Productos metálicos	178,1	183,1	198,8	231,2	220,2	190,6	189,4	191,6	190,4	210,2	210,6	211,2	208,4	207,2	235,3	269,0	256,6	215,2
Maquinaria, equipos y automotores	192,4	190,0	208,8	240,9	233,9	196,0	211,0	203,2	200,1	223,1	225,1	228,7	226,7	226,4	257,4	272,9	285,2	239,6
Otras industrias manufactureras	185,7	181,9	203,9	240,3	214,9	196,2	206,1	199,7	204,6	214,1	214,4	215,3	223,4	226,2	293,8	293,0	299,8	252,3

(*) Datos provisionarios

Fuente: Dirección General de Estadística y Censos. (G.C.B.A.).

Cuadro 4 Consumo de energía eléctrica e intensidad de uso energético por rama de actividad (9 dominios). Ciudad de Buenos Aires. Octubre 2005 / marzo 2007. (Índice base octubre 2001 = 100)

Indicadores	2005												2006											
	Oct	Nov	Dic	Ene	Feb	Mar	Abr	May	Jun	Jul	Ago	Sep	Oct	Nov	Dic	Ene (*)	Feb (*)	Mar (*)						
Consumo de Energía Eléctrica	112,4	115,8	121,7	114,0	115,6	119,8	121,5	117,1	118,9	120,6	122,0	126,5	127,3	132,4	134,7	118,5	121,7	127,6						
Alimentos, bebidas y tabaco	90,7	98,6	108,3	103,1	100,7	103,5	98,9	93,1	92,4	95,0	95,4	98,2	105,3	107,0	110,2	113,9	112,9	116,4						
Textiles	103,6	102,1	106,3	75,7	95,1	98,9	114,7	109,3	109,9	107,3	103,4	111,2	108,4	111,6	111,0	69,1	87,3	107,7						
Prendas de vestir	84,7	84,9	86,9	88,4	82,9	84,2	81,8	79,0	80,0	75,9	72,7	76,5	72,4	73,5	78,0	69,3	83,6	77,0						
Papel e imprenta	78,4	78,4	88,7	83,2	80,2	83,4	89,3	78,5	74,0	71,9	70,9	77,3	78,4	79,6	84,9	80,0	81,8	77,7						
Medicamentos de uso humano	140,3	147,8	155,4	145,1	169,9	182,9	181,8	183,1	197,6	210,4	239,1	236,1	250,6	278,3	290,6	166,9	170,7	196,0						
Resto productos químicos, caucho y plástico	197,5	206,9	204,9	201,7	191,8	202,2	198,3	202,5	210,1	214,2	209,8	225,7	217,4	215,7	210,9	207,6	205,2	204,8						
Metales y Productos metálicos	118,2	119,0	122,5	113,2	120,0	124,6	122,4	116,9	117,0	121,4	129,4	129,9	116,1	127,5	131,0	123,1	112,7	138,2						
Maquinaria, equipos y automotores	122,2	129,9	118,0	127,2	130,2	129,0	129,2	128,8	139,3	140,7	137,5	128,2	121,8	137,1	122,1	137,9	150,9	150,1						
Otras industrias manufactureras	165,9	145,2	157,1	138,5	132,5	128,2	145,0	143,3	146,4	148,5	148,7	154,9	146,9	154,8	167,0	135,5	140,9	161,8						
Intensidad de Uso Energético	121,8	120,1	131,0	134,3	138,5	125,3	135,2	122,9	125,7	129,6	126,7	134,9	133,1	135,6	150,1	138,6	147,3	133,6						
Alimentos, bebidas y tabaco	102,7	108,5	119,8	122,9	121,4	114,9	114,5	103,1	104,2	107,9	105,3	109,2	116,6	117,2	127,4	136,5	138,8	127,6						
Textiles	92,4	92,2	103,1	89,0	103,0	89,3	107,6	98,1	98,3	99,9	92,1	100,8	96,7	97,1	114,3	78,3	92,6	95,9						
Prendas de vestir	122,5	113,4	121,4	134,7	118,9	109,3	115,0	105,3	107,6	103,7	92,2	101,6	94,6	94,2	106,6	97,2	119,5	96,5						
Papel e imprenta	82,9	80,3	94,4	92,6	90,0	85,7	98,5	83,5	80,7	78,7	75,6	82,8	83,1	82,3	93,1	89,6	93,9	81,3						
Medicamentos de uso humano	139,6	136,1	149,5	165,6	196,2	171,6	185,2	172,0	185,1	196,2	216,2	222,1	224,0	244,1	287,1	183,4	186,7	174,0						
Resto productos químicos, caucho y plástico	201,9	205,5	208,4	212,7	226,4	207,9	209,7	199,4	206,4	217,5	204,6	228,9	216,3	208,7	221,4	228,7	243,0	210,8						
Metales y Productos metálicos	135,5	130,2	141,4	134,5	154,6	141,0	145,0	135,8	131,8	136,2	138,9	147,3	127,2	134,4	151,7	148,3	141,1	147,8						
Maquinaria, equipos y automotores	138,2	140,5	134,0	151,9	174,0	136,0	150,4	137,2	148,2	159,0	152,2	149,2	138,8	153,2	152,7	173,4	213,2	174,8						
Otras industrias manufactureras	148,1	121,8	139,5	151,5	136,0	114,5	133,8	122,7	124,7	129,2	126,4	134,4	125,3	131,0	152,4	137,7	156,2	152,6						

(*) Datos provisionales

Fuente: Dirección General de Estadística y Censos. (G.C.B.A.).