

MERCADO DE TRABAJO CIUDAD DE BUENOS AIRES. I TRIMESTRE DE 2007 2° Informe de resultados

A través del presente informe la Dirección General de Estadística y Censos de la Ciudad de Buenos Aires da a conocer un conjunto de indicadores que surgen del procesamiento de la Encuesta Permanente de Hogares (EPH) en su modalidad continua. El mismo tiene el propósito de difundir información que sintetiza la dinámica y la conformación del mercado de trabajo de los residentes en la Ciudad.

Este informe de resultados complementa al editado previamente por esta Dirección: “*Mercado de Trabajo. Ciudad de Buenos Aires. I Trimestre de 2007. 1° Informe de resultados*”. Agrega al anterior un análisis acerca de las características socio laborales de los ocupados residentes en Ciudad, y compara las características socioeconómicas de los ocupados que trabajan sólo en Ciudad de Buenos Aires vs los que trabajan sólo en Partidos del Conurbano. Asimismo se vuelven a especificar las tasas básicas del mercado de trabajo ya publicadas en el 1° adelanto con el objetivo de brindar un panorama más completo de los resultados expuestos, además de un análisis de las tasas básicas por edad de los residentes de la Ciudad.

1. Evolución de tasas básicas

Si se analiza la participación de la población en el mercado de trabajo, se observa que muestran características distintas de acuerdo a los grupos de edad. Entre las características más relevantes, que se mantienen a lo largo de los trimestres pueden mencionarse las menores tasas de actividad y de empleo para la población residente de la Ciudad de entre 15 y 24 años; así como también tasas de desempleo más elevadas y sin mostrar tendencias decrecientes, a diferencia de los grupos de edades centrales.

Respecto de las personas entre 25 y 49 años, que representan aproximadamente el 60% de los ocupados de la CBA, puede apreciarse que experimentan un leve incremento de la tasa de empleo, así como también un descenso en la tasa de desocupación importante en la comparación interanual; mientras que no se registran cambios significativos en la proporción de individuos que participan en el mercado; es decir, aquellos que desarrollan una actividad laboral o presionan en el mercado de trabajo en busca de una ocupación. La tasa de actividad para este grupo de edad está estabilizada. Asimismo, es pertinente destacar el descenso de la tasa de actividad que exhiben los residentes de 50 a 64 años en el I trimestre de 2007 en comparación con igual trimestre del 2006, en contraposición a lo que sucede con los residentes más jóvenes de la Ciudad de Buenos Aires, donde la tasa de actividad sube 5,8 puntos porcentuales. Otro rasgo sobresaliente del grupo etario de 15 a 24 años es un incremento en la tasa de desocupación en la comparación interanual.

2. Jornada laboral

En el I trimestre de 2007, se producen variaciones en la participación de los ocupados en cuanto a la intensidad de la ocupación, en relación con el mismo trimestre del año anterior. Los ocupados plenos pasan de ser el 51,9% a 57,3%, es decir hay un incremento de los residentes que trabajan entre 35 y 45 hs semanales de 5,4 puntos porcentuales. Al mismo tiempo, caen en forma significativa los subocupados por insuficiencia horaria, y en menor medida los sobreocupados, que llegan a ser en el primer trimestre del 2007 uno de cada tres ocupados. Cabe destacar la disminución de la participación de los subempleados, confirmando así la tendencia decreciente a lo largo de los distintos trimestres; mientras que al mismo tiempo elevan su participación en el empleo total los ocupados plenos.

3. Rama de actividad

Cuando se compara la composición de los ocupados residentes según la rama de actividad, se registra que continúan siendo los servicios los que incorporan mayor cantidad de trabajadores. La rama de “Otros Servicios” (categoría que incluye a la Administración Pública y defensa, Enseñanza, Servicios Sociales y de Salud, Servicios Comunitarios, sociales y Personales) emplea aproximadamente tres de cada diez ocupados que residen en la Ciudad. Por su parte, el 19,3% de los ocupados desarrollan en igual proporción tareas vinculadas al Comercio, Hoteles y Restaurantes, y al sector de Finanzas / Seguros / Bienes Inmuebles / Servicios Empresariales. En términos interanuales, no se producen grandes variaciones en la participación de la ocupación total por rama de actividad. Sin embargo, sólo a modo indicativo dado los elevados coeficientes de variación, habría que señalar un leve incremento en el sector Construcción.

3.1 Características por sexo

El gráfico 1 exhibe la composición diferenciada por rama de actividad de la población ocupada masculina y femenina¹ señalada históricamente a lo largo de los informes de resultados. Entre las mujeres se observa una participación mayor en los “Otros Servicios”² en comparación a los ocupados varones: en esta rama se incorporan aproximadamente 4 de cada 10 mujeres ocupadas residentes en la Ciudad de Buenos Aires. En contraposición, se registra en los sectores de Transporte, Almacenamiento y Comunicaciones; Comercio, Hoteles y Restaurantes, Construcción e Industria diferencias significativas de participación según sexo, en donde los varones tienen una participación significativamente mayor que las mujeres. La rama de la Construcción es desempeñada básicamente por personas del sexo masculino, mientras que los porcentajes de mujeres en estas ramas son ínfimos, al contrario de lo que sucede en el Servicio Doméstico. El sector de Finanzas / Seguros / Bienes Inmuebles / Servicios Empresariales es el que menores diferencias por sexo presenta.

3.2 Evolución reciente

Las características básicas de los ocupados residentes por sexo no se modificaron en el primer trimestre del 2007 en relación con períodos anteriores.

¹Es pertinente aclarar que los valores presentados en el gráfico 1 deben tomarse sólo a modo indicativo debido a los elevados coeficientes de variación asociados a las estimaciones de las ramas pequeñas (por ejemplo, Construcción, Servicio Doméstico y Otras ramas). Se incluyeron en el presente informe porque son de utilidad para exhibir, sin pretensiones de exactitud, la distribución de la población ocupada según rama de actividad diferenciando según el sexo del trabajador.

²El sector “Otros Servicios” agrega las ramas correspondientes a la **Administración pública, Enseñanza y Servicios sociales, de salud y comunitarios.**

4. Perfil de las ocupados residentes en la Ciudad de Buenos Aires

4.1 Nivel educativo

4.1.1 Características

Cerca de ocho de cada diez ocupados de la Ciudad poseen como máximo nivel educativo alcanzado secundario completo y más, mientras que aproximadamente un tercio de los ocupados residentes de la Ciudad poseen universitario completo.

4.1.2 Evolución reciente

No se advierten en el I trimestre de 2007 cambios en la distribución en comparación con igual trimestre del año anterior. Aunque cabe resaltar, si se analiza hacia adentro de la distribución, una pequeña variación en el peso relativo de los ocupados con mayores niveles educativos formales. Se observa que la participación entre los ocupados con secundario completo-universitario incompleto cae levemente para darle lugar a un leve incremento de los ocupados con universitario completo como máximo nivel educativo alcanzado, respecto a los valores correspondientes al I trimestre de 2006.

4.2 Categoría ocupacional

4.2.1 Características

Se intenta analizar la forma en la que se insertan los ocupados residentes en la Ciudad de acuerdo al origen del ingreso que obtiene y la relación con los medios de producción. En este caso, se clasifica a la población ocupada en tres grupos: empleadores o patrones, asalariados y trabajadores por cuenta propia – categoría en la que se incluye a su vez a los trabajadores familiares sin salario. Tanto la Ciudad de Buenos Aires como el total de aglomerados relevados, registran históricamente una fuerte participación del empleo en relación de dependencia en la ocupación total.

4.2.2 Evolución reciente:

En el I trimestre de 2007, el 74,4% de los trabajadores residentes en la Ciudad de Buenos Aires pertenecían a la categoría asalariados. Esta participación representa una disminución interanual de 2,5 puntos porcentuales con respecto a igual trimestre del año 2006. Asimismo, se observa un incremento del peso relativo de los patrones en el análisis interanual.

4.3. Calificación de la tarea:

4.3.1 Características:

El análisis de la calificación de la tarea asociada al puesto de trabajo de los residentes de la Ciudad permite una caracterización del perfil de las ocupaciones, asociadas a la complejidad de las tareas ejercidas en la ocupación de acuerdo con las acciones desarrolladas, los instrumentos y los objetos de trabajo o materias primas utilizados. Aproximadamente cuatro de cada diez ocupados residentes en la Ciudad realizan una tarea de tipo operativa, mientras que los que realizan tareas de tipo técnicas y profesionales se distribuyen en forma pareja con aproximadamente dos de cada diez ocupados por cada una de estas categorías ocupacionales.

Cabe señalar que la calificación de la tarea refiere a una característica objetiva del empleo, y por lo tanto, evalúa el grado de complejidad de las ocupaciones y no las capacidades o calificaciones de las personas que ocupan los respectivos puestos.

4.3.2 Evolución reciente

En términos interanuales, con respecto a la calificación de la tarea se puede observar una mayor participación de profesionales y técnicos entre los ocupados, elevándose su participación en 2,9 y 2,3 puntos porcentuales respectivamente. Del mismo modo,

en el I trimestre de 2007 se debe resaltar la mayor intensidad en la baja de la proporción correspondiente a los ocupados que desarrollan tareas operativas.

El cuadro 3 indica el nivel de educación formal de los trabajadores que se encontraban insertos en puestos operativos o no calificados. En el I trimestre de 2007, el 73,5% de los trabajadores en puestos de calificación operativa y el 51,7% de los individuos que desempeñaban empleos sin calificación al menos habían finalizado el nivel secundario. Se evidencia, en términos interanuales, una disminución de la participación de los ocupados con nivel secundario completo o más en el total de los trabajadores de calificación operativa, mientras que los trabajadores sin calificación con este mismo nivel educativo alcanzado, elevaron su participación en forma considerable.

En el análisis por sexo se evidencia que dos de cada diez mujeres desempeñan tareas donde no se requiere calificación para el puesto, esta proporción baja en el caso de los varones, donde aproximadamente uno de cada diez desempeñan este tipo de tareas. Además, existe una mayor participación de los empleos de calificación operativa de los ocupados varones: el 45,9% de los hombres desarrollan tareas de calificación operativa, mientras que la proporción de mujeres que desempeñan este tipo de tareas es del 33,8% de las ocupadas. Asimismo, las participaciones de varones y mujeres en los trabajos de calificación profesional y técnica no exhiben diferencias significativas por sexo.

Si se considera a los asalariados que en el primer trimestre de 2007 no tuvieron descuento jubilatorio por su actividad laboral, se observa que en la Ciudad de Buenos Aires llegaron al 32,7 % de los ocupados en relación de dependencia. Abordando este análisis por calificación de la tarea, se destaca que los trabajadores que ocupan puestos de trabajo sin calificación presentan porcentajes de asalariados sin descuento jubilatorio por encima de la media³. Por su parte, en los restantes grados de calificación de la tarea, la proporción de asalariados sin descuento jubilatorio es inferior a la media registrada para el total de los trabajadores en relación de dependencia de la Ciudad.

4.4 Ámbito geográfico de la actividad principal

El cuadro 4 permite comparar las particularidades de la inserción en el mercado laboral de los residentes de la Ciudad de Buenos Aires de acuerdo a donde se encuentre su lugar de trabajo, es decir si trabaja en la Ciudad o en los partidos del Conurbano. En lo que a este aspecto concierne, es importante resaltar que en el I trimestre de 2007, el 85,1 % de los trabajadores residentes en la Ciudad tenían su puesto de trabajo principal sólo en la Ciudad, mientras que el 9,7 % lo tenía sólo en los Partidos mencionados.

Respecto al nivel educativo de los ocupados y la calificación de la tarea desarrollada, son los trabajadores que se desempeñan en los Partidos del Conurbano los que exhiben mayores niveles educativos formales: aproximadamente 9 de cada 10 ocupados poseen como máximo nivel educativo secundario completo o más. Asimismo, son los individuos que trabajan en Partidos los que poseen una participación mayor en los empleos de calificación profesional y técnica.

Respecto a la rama de actividad, se observa que los trabajadores cuya ocupación principal se desarrolla solamente en la Ciudad, se incorporan en mayor proporción

³En lo que a este aspecto concierne, es pertinente aclarar que los valores presentados deben tomarse sólo a modo indicativo debido a los elevados coeficientes de variación asociados a las estimaciones correspondientes.

en el sector Finanzas / Seguros / Servicios Empresariales y en los “Otros Servicios”, a diferencia de los ocupados que trabajan sólo en partidos que se incorporan en mayor proporción en la Industria Manufacturera.

En lo que concierne a la intensidad de la jornada laboral, los residentes de la Ciudad que sólo trabajan en ella, tienen una mayor participación de ocupados plenos, en comparación con los que trabajan sólo en Partidos. En contraposición, son los Partidos del Conurbano los que presentan una mayor participación de sobreocupados, es decir que trabajan más de 45 horas semanales.

Cuadro 1 Evolución de los principales indicadores del mercado laboral. Ciudad de Buenos Aires. I Trimestre de 2005 / I Trimestre de 2007

	2005				2006				2007
	Trimestre				Trimestre				Trimestre
	I	II	III	IV	I	II	III	IV	I
Tasas generales									
Tasa de actividad	53,2	55,6	54,7	54,4	53,3	54,7	55,2	53,2	54,5
Tasa de empleo	47,1	50,3	50,5	50,1	48,4	49,8	50,1	49,7	49,8
Tasa de desocupación	11,6	9,6	7,7 ^a	8,0	9,1	9,0	9,2	6,6 ^a	8,7
Tasa de subocupación horaria	9,7	9,1	8,8	9,4	9,8	10,6	9,5	8,7	7,2
Tasa de subocupación horaria demandante	5,2	6,3 ^a	5,0 ^a	5,5	6,0 ^a	5,7 ^a	5,3 ^a	5,6 ^a	4,9 ^a
Tasa de subocupación horaria no demandante	4,5 ^a	2,8 ^b	3,8 ^a	3,9 ^a	3,8 ^b	5,0 ^a	4,2 ^a	3,1 ^b	2,3 ^b
Tasa de demandantes totales ¹	26,3	24,3	21,7	23,7	25,1	24,3	21,8	20,6	23,7
Tasas específicas de actividad por edad²									
Tasa de actividad de grupo de 15 a 24 años	51,1	51,0	48,8	48,9	47,2	46,9	50,8	43,5	53,0
Tasa de actividad de grupo de 25 a 49 años	86,1	89,0	87,4	87,9	88,4	88,3	87,3	88,0	88,9
Tasa de actividad de grupo de 50 a 64 años	72,6	76,7	76,2	76,5	76,9	80,3	81,7	72,5	75,4
Tasas específicas de empleo por edad²									
Tasa de empleo de grupo de 15 a 24 años	35,8	41,5	39,4	38,9	38,2	37,2	38,5	34,6	39,0
Tasa de empleo de grupo de 25 a 49 años	79,0	81,8	82,3	83,0	81,9	81,6	81,7	84,4	84,0
Tasa de empleo de grupo de 50 a 64 años	66,6	70,4	72,1	71,2	70,8	75,4	76,0	67,7	71,6
Tasas específicas de desocupación por edad³									
Tasa de desocupación de grupo de 15 a 24 años	29,9 ^a	18,8 ^b	19,1 ^b	20,4 ^b	19,1 ^b	20,7 ^b	24,1 ^a	20,5 ^b	26,3 ^a
Tasa de desocupación de grupo de 25 a 49 años	8,2 ^a	8,2 ^a	5,8 ^b	5,6	7,4 ^a	7,6 ^a	6,4 ^a	4,1 ^b	5,5 ^b
Tasa de desocupación de grupo de 50 a 64 años	8,2 ^c	8,2 ^c	5,4 ^c	6,9 ^c	7,9 ^c	6,1 ^c	7,0 ^c	6,6 ^c	– ^d

¹ La población demandante de empleo hace referencia a la población ocupada que busca activamente otra ocupación más la población desocupada. La tasa se calcula sobre la población económicamente activa.

² Calculada como porcentaje sobre el total de población de cada categoría.

³ Calculada como porcentaje sobre la población económicamente activa de cada categoría.

^a Dato estimado con coeficiente de variación entre el 10% y el 15%.

^b Dato estimado con coeficiente de variación entre el 16% y el 20%.

^c Dato estimado con coeficiente de variación entre el 21% y el 25%.

Fuente: Dirección General de Estadística y Censos (G.C.B.A) sobre la base de datos de INDEC-EPH.

Cuadro 2 Distribución porcentual de la población ocupada residente en la Ciudad de Buenos Aires por características socio laborales seleccionadas. I Trimestre de 2005 / I Trimestre de 2007

	2005				2006				2007
	Trimestre				Trimestre				Trimestre
	I	II	III	IV	I	II	III	IV	I
Total	100,0	100,0	100,0	100,0	100,0	100,0	100,0	100,0	100,0
Nivel Educativo									
Sin instrucción y hasta primaria incompleta	2,3 ^c	1,7 ^c	1,9 ^c	2,7 ^b	2,2 ^c	2,3 ^c	2,1 ^c	1,8 ^c	2,9 ^b
Primaria completa - secundaria incompleta	22,8	23,6	19,8	19,5	17,3	19,8	20,6	19,9	17,4
Secundaria completa - universitaria incompleta	40,9	42,9	41,0	40,8	45,4	43,8	43,5	42,8	42,1
Universitaria completa	34,0	31,9	37,4	37,0	35,1	34,1	33,8	35,4	37,5
Calificación de la tarea									
Profesional	20,7	18,7	22,9	21,1	19,3	18,5	18,4	18,7	22,2
Técnica	19,1	21,3	22,6	23,5	20,4	21,0	23,4	23,5	22,7
Operativa	43,5	43,5	40,5	39,0	45,0	45,6	43,8	42,0	40,7
No calificada	16,8	16,5	14,0	16,4	15,3	14,9	14,3	15,9	14,5
Categoría ocupacional									
Patrón	3,9 ^b	5,6 ^a	6,6 ^a	5,0 ^a	5,5 ^a	5,0 ^a	5,7 ^a	5,8 ^a	7,4 ^a
Cuenta Propia ¹	21,6	21,2	18,1	18,9	17,6	18,5	17,3	16,7	18,2
Asalariado	74,5	73,1	75,3	76,1	76,9	76,5	77,0	77,6	74,4
Indicadores de registro del trabajador									
Asalariados sin ningún beneficio social ²	26,7	27,1	28,0	24,5	23,9	26,3	26,8	26,7	25,2
Asalariados sin descuento jubilatorio ²	36,1	38,9	35,1	32,2	32,7	33	33,4	33,5	32,7
Rama de actividad									
Industria manufacturera	13,4	10,8	9,7	9,9	10,6	9,8	10,2	11,0	10,4
Construcción	2,3 ^c	2,9 ^b	2,5 ^b	3,5 ^b	2,5 ^c	2,4 ^c	3,3 ^b	3,6 ^b	4,0 ^b
Comercio, Hoteles y restaurantes	19,6	21,7	21,0	19,1	19,5	21,0	19,1	19,2	19,3
Transporte, almacenamiento y comunicaciones	6,9 ^a	6,8 ^a	7,0 ^a	7,0 ^a	6,8 ^a	5,2 ^a	5,7 ^a	6,1 ^a	6,7 ^a
Finanzas / Seguros / Bienes Inmuebles / Servicios Empresariales	18,4	18,7	19,2	18,9	19,3	18,6	19,2	16,3	19,3
Otros Servicios ³	31,5	31,7	34,1	34,0	32,5	35,9	35,0	34,7	32,5
Servicio Doméstico	6,6 ^a	5,8 ^a	4,1 ^a	4,7 ^a	6,9 ^a	5,6 ^a	6,0 ^a	6,8 ^a	6,1 ^a
Otras ramas ⁴	— ^d	— ^d	1,8 ^c	1,7 ^c	— ^d	1,5 ^c	— ^d	— ^d	— ^d
Actividades no bien especificadas	— ^d	— ^d	— ^d	— ^d	— ^d	— ^d	— ^d	— ^d	— ^d
Intensidad de la ocupación									
Subocupados por insuficiencia horaria	12,8	10,4	9,9	10,6	12,3	11,9	10,7	9,7	9,1 ^a
Ocupado pleno	48,7	52,6	52,1	53,1	51,9	54,5	55,8	56,1	57,3
Sobreocupado	38,6	37,1	38,1	36,4	35,8	33,6	33,5	34,2	33,6

¹ La categoría cuenta propia incluye a los trabajadores familiares sin salario.

² Indica la proporción de personas asalariadas con las características seleccionadas en relación al total de ocupados en relación de dependencia.

³ Incluye Administración Pública y defensa; Enseñanza; Servicios sociales y de salud; Servicios comunitarios, sociales y personales.

⁴ Incluye Suministro de electricidad, gas y agua; Servicios de organizaciones y órganos extraterritoriales; Agricultura, ganadería, caza y silvicultura; Explotación de minas y canteras.

^a Dato estimado con coeficiente de variación entre el 10% y el 15%.

^b Dato estimado con coeficiente de variación entre el 16% y el 20%.

^c Dato estimado con coeficiente de variación entre el 21% y el 25%.

^d Dato con coeficiente de variación superior al 26%. No se presentan en esta publicación dichos datos por considerarse de poca precisión para el análisis.

Fuente: Dirección General de Estadística y Censos (G.C.B.A) sobre la base de datos de INDEC –EPH

Cuadro 3 Distribución porcentual de la población ocupada en tareas operativas y sin calificación residente en la Ciudad de Buenos Aires por nivel educativo.¹ I Trimestre de 2005 / I Trimestre de 2007

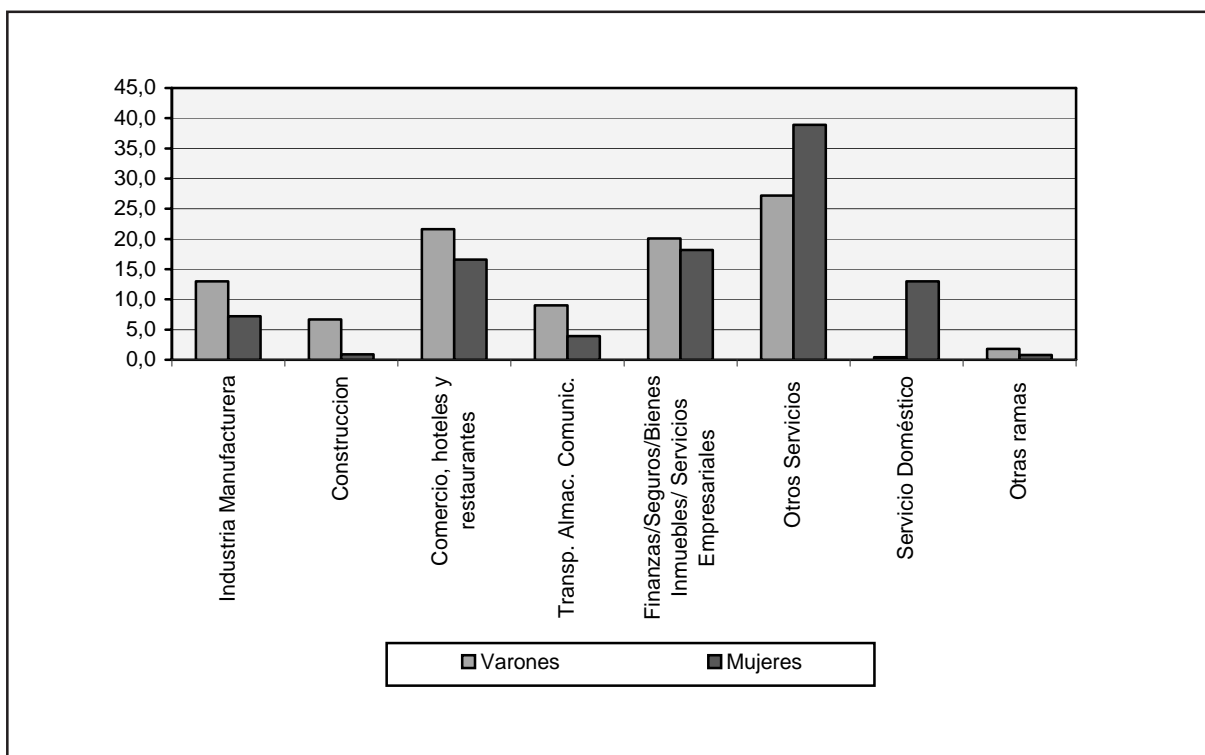
	2005				2006				2007
	Trimestre				Trimestre				Trimestre
	I	II	III	IV	I	II	III	IV	I
Ocupados de calificación operativa	100,0	100,0	100,0	100,0	100,0	100,0	100,0	100,0	100,0
Nivel Educativo									
Sin instrucción y hasta primaria incompleta	_d	_d	_d	_d	_d	_d	_d	_d	_d
Primaria completa - secundaria incompleta	27,4	28,2	27,0	25,5	20,4	24,8	25,2	24,9	22,6
Secundaria completa o más	69,8	69,3	69,9	70,9	78,1	72,6	71,9	72,9	73,5
Ocupados sin calificación	100,0	100,0	100,0	100,0	100,0	100,0	100,0	100,0	100,0
Nivel Educativo									
Sin instrucción y hasta primaria incompleta	_d	_d	_d	_d	_d	_d	_d	_d	_d
Primaria completa - secundaria incompleta	51,6	51,8	50,3	46,7	44,5	46,6	51,2	43,4	40,0
Secundaria completa o más	41,8	45,7	45,0	45,5	46,5	46,3	43,0	51,0	51,7

¹ Se indaga el nivel educativo de los individuos ocupados en tareas operativas y no calificadas, con el objetivo de destacar la existencia de trabajadores que se desempeñan en puestos de baja calificación y que presentan, a su vez, niveles de educación formal medio o superior (secundario completo o más).

^d Dato con coeficiente de variación superior al 26%. No se presentan en esta publicación dichos datos por considerarse de poca precisión para el análisis.

Fuente: Dirección General de Estadística y Censos (G.C.B.A) sobre la base de datos de INDEC- EPH.

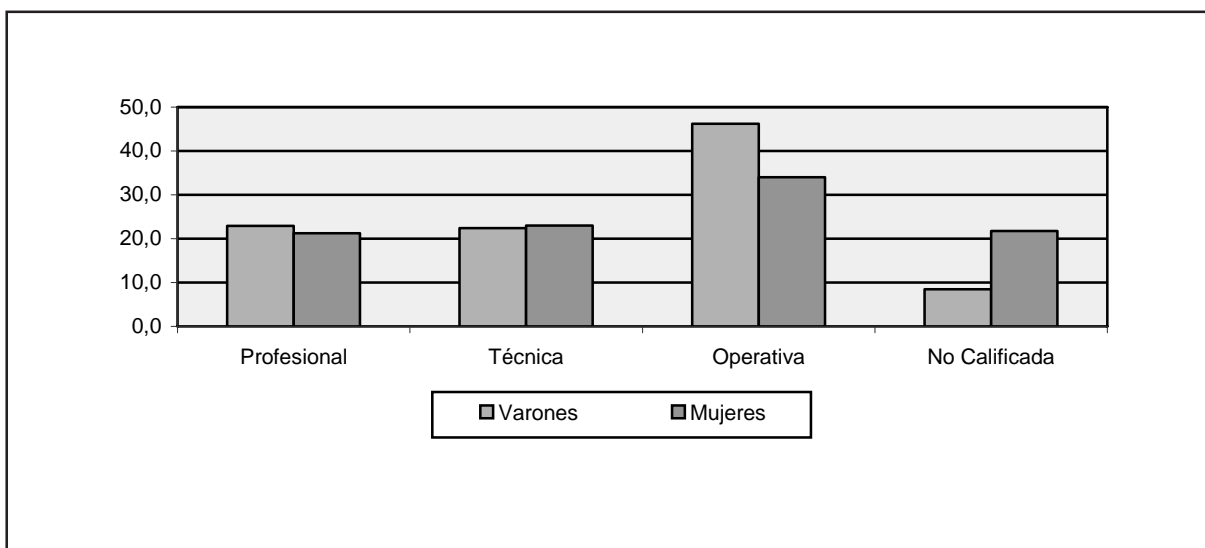
Gráfico 1 Distribución porcentual de la población ocupada según rama de actividad por sexo. Ciudad de Buenos Aires. I Trimestre de 2007



Nota: los "otros Servicios" incluyen los siguientes sectores: Administración Pública y defensa; Enseñanza; Servicios sociales y de salud; Servicios comunitarios, sociales y personales. Las "otras ramas" incorporan el Suministro de electricidad, gas y agua; Servicios de organizaciones y órganos extraterritoriales; Agricultura, ganadería, caza y silvicultura; Explotación de minas y canteras.

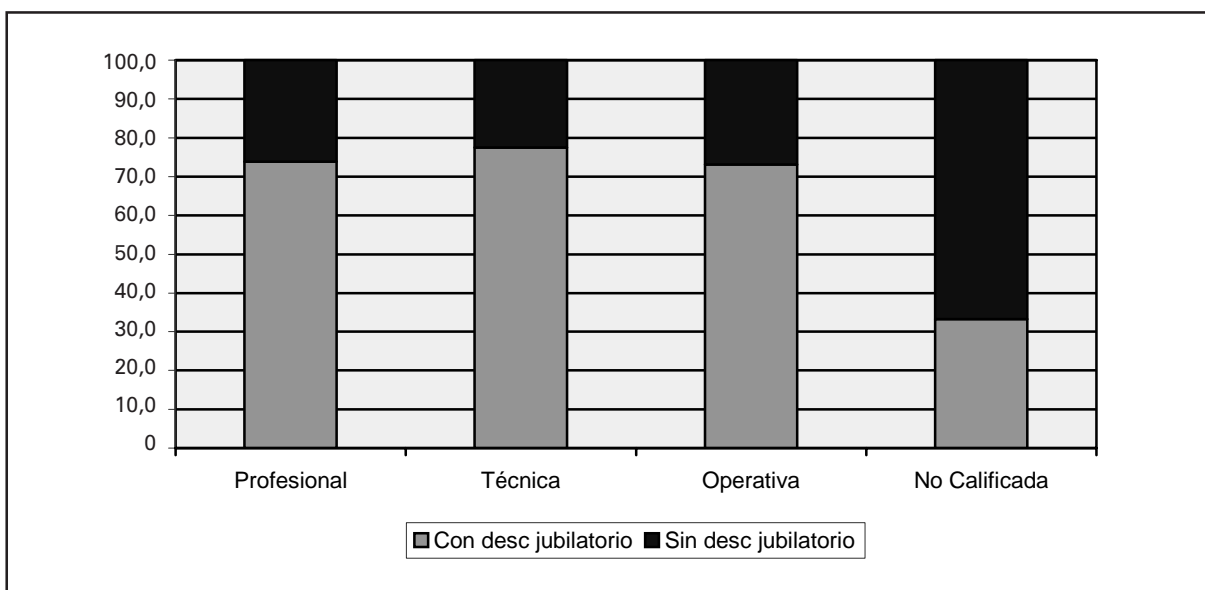
Fuente: Dirección General de Estadística y Censos (G.C.B.A) sobre la base de datos de INDEC -EPH.

Gráfico 2 Distribución porcentual de la población ocupada según calificación de la tarea por sexo. Ciudad de Buenos Aires. I Trimestre de 2007



Fuente: Dirección General de Estadística y Censos (G.C.B.A) sobre la base de datos de INDEC –EPH.

Gráfico 3 Distribución porcentual de la población asalariada según calificación de la tarea por cobertura jubilatoria. Ciudad de Buenos Aires. I Trimestre de 2007



Fuente: INDEC– Encuesta Permanente de Hogares (EPH).

Cuadro 4 Distribución porcentual de la población ocupada residente en la Ciudad de Buenos Aires según lugar de trabajo de la ocupación principal por características socio-laborales seleccionadas¹. I trimestre de 2007

	I Trimestre de 2007		
	Total	Que trabaja sólo en CBA	Que trabaja sólo fuera de
Total	100,0%	100,0%	100,0%
Nivel Educativo			
Sin instrucción y hasta primaria incompleta	2,9 ^b	3,3 ^b	— ^d
Primaria completa - secundaria incompleta	17,4	18,4	— ^d
Secundaria completa - universitaria incompleta	42,1	41,4	50,7 ^a
Universitaria completa	37,5	36,9	38,7 ^a
Calificación de la tarea			
Profesional	22,2	21,8	24,8 ^b
Técnica	22,7	21,7	29,0 ^b
Operativa	40,7	40,6	39,8 ^a
No calificada	14,5	16,0	— ^d
Categoría ocupacional			
Patrón	7,4	6,4 ^a	— ^d
Cuenta Propia ²	18,2	17,6	— ^d
Asalariado	74,4	76,0	77,8 ^a
Rama de actividad			
Industria manufacturera	10,4	8,3 ^a	28,5 ^b
Construcción	4,0 ^b	3,2 ^b	— ^d
Comercio, Hoteles y restaurantes	19,3	19,8	16,3 ^c
Transporte, almacenamiento y comunicaciones	6,7 ^a	6,5 ^a	— ^d
Finanzas/Seguros/Bienes Inmuebles/ Servicios Empresariales	19,3	20,2	— ^d
Otros Servicios ³	32,5	33,5	25,3 ^b
Servicio Doméstico	6,1 ^a	7,0 ^a	— ^d
Otras ramas ⁴	— ^d	— ^d	— ^d
Actividades no bien especificadas	— ^d	— ^d	0
Intensidad de la ocupación			
Subocupados por insuficiencia horaria	9,1 ^a	9,6 ^a	— ^d
Ocupado pleno	57,3	58,2	54,0 ^a
Sobreocupado	33,6	32,2	41,2 ^b

¹ Se excluyen a los individuos cuyo lugar de trabajo de la ocupación principal es en Ciudad de Buenos Aires y Partidos del Conurbano, dado que el objetivo fundamental del presente cuadro es observar las particularidades de la estructura ocupacional según lugar de trabajo. Adicionalmente, debe destacarse que los individuos que pertenecen a esta categoría representan aproximadamente el 4,3 % de los ocupados residentes en la Ciudad de Buenos Aires. Se observa que en algunas categorías, los datos correspondientes al total de trabajadores no se encuentran comprendidos dentro del intervalo de resultados de aquellos que trabajan sólo en Ciudad y los que trabajan sólo en Partidos. Esto se debe a la influencia de los ocupados que trabajan en ambos lugares que, como se mencionó anteriormente, se excluyen del cuadro.

² La categoría cuenta propia incluye a los trabajadores familiares sin salario.

³ Incluye Administración Pública y defensa; Enseñanza; Servicios sociales y de salud; Servicios comunitarios, sociales y personales.

⁴ Incluye Suministro de electricidad, gas y agua; Servicios de organizaciones y órganos extraterritoriales; Agricultura, ganadería, caza y silvicultura; Explotación de minas y canteras.

^a Dato estimado con coeficiente de variación entre el 10% y el 15%.

^b Dato estimado con coeficiente de variación entre el 16% y el 20%.

^c Dato estimado con coeficiente de variación entre el 21% y el 25%.

^d Dato con coeficiente de variación superior al 26%. No se presentan en esta publicación dichos datos por considerarse de poca precisión para el análisis.

Fuente: Dirección General de Estadística y Censos (G.C.B.A) sobre la base de datos de INDEC-EPH.