

**MERCADO DE TRABAJO**  
**CIUDAD DE BUENOS AIRES. I TRIMESTRE DE 2007**  
**1° Informe de resultados**

Con el presente informe la Dirección General de Estadística y Censos de la Ciudad de Buenos Aires da a conocer un conjunto de indicadores que surgen del procesamiento de la Encuesta Permanente de Hogares (EPH) en su modalidad continua. El mismo tiene el propósito de difundir información que sintetiza la dinámica y la conformación del mercado de trabajo de los residentes en la Ciudad.

Como oportunamente fuera informado, en enero de 2003 el INDEC puso en marcha una nueva modalidad de trabajo, producto de un amplio programa de revisión metodológica llevado a cabo en los últimos años. En esta nueva modalidad, la encuesta pasa a ser un instrumento de relevamiento continuo que produce datos con frecuencia trimestral y semestral. Se presenta aquí un adelanto de resultados correspondientes al I trimestre de 2007.

**Cuadro 1** Tasas de actividad, empleo, desocupación, subocupación horaria demandante y no demandante. Ciudad de Buenos Aires, partidos del Conurbano Bonaerense, Gran Buenos Aires y Total de aglomerados urbanos. I Trimestre de 2007.

	Ciudad de Buenos Aires	Partidos del Conurbano	GBA	Total de aglomerados urbanos
Actividad <sup>1</sup>	54,5	47,1	48,8	46,3
Empleo <sup>1</sup>	49,8	41,5	43,4	41,7
Desocupación <sup>2</sup>	8,7	11,9	11,0	9,8
Subocupación horaria <sup>3</sup>	7,2	11,3	10,2	9,3
Subocupación horaria demandante <sup>4</sup>	4,9	7,4	6,8	6,4
Subocupación horaria no demandante <sup>5</sup>	2,3	3,8	3,4	2,9

<sup>1</sup> Calculada como porcentaje sobre la población total.

<sup>2</sup> Calculada como porcentaje sobre la población económicamente activa.

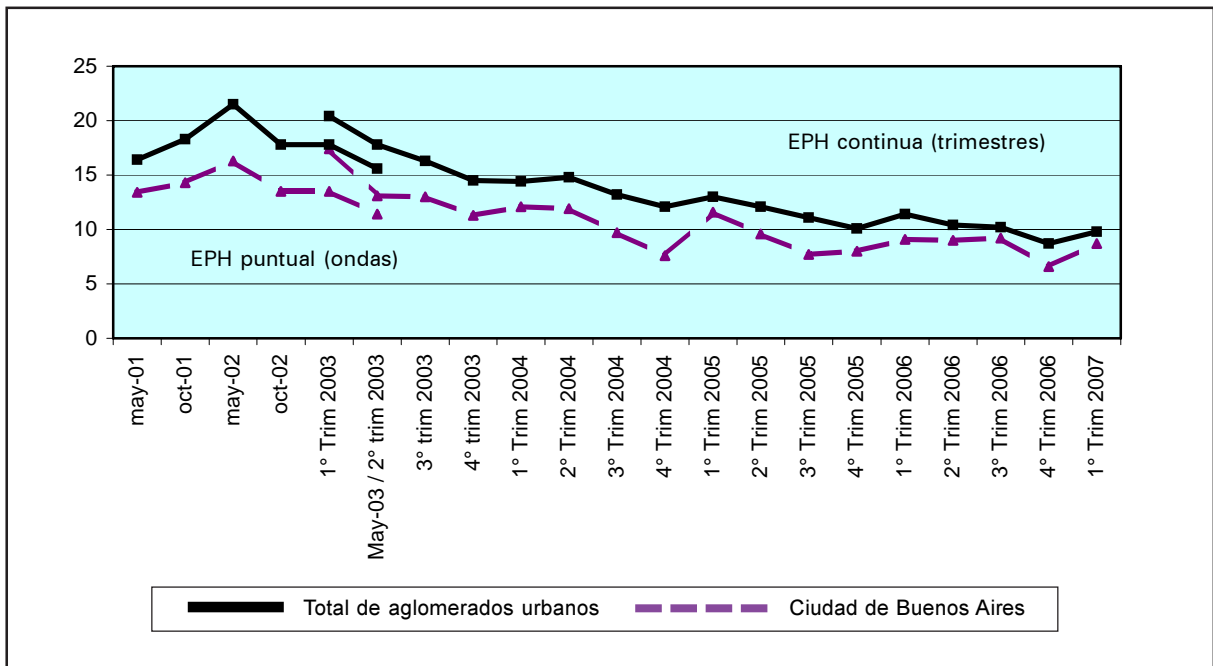
<sup>3</sup> Calculada como porcentaje sobre la población económicamente activa. La población subocupada abarca a aquellos que trabajan menos de 35 horas semanales por causas involuntarias y están dispuestos a trabajar más horas.

<sup>4</sup> Calculada como porcentaje sobre la población económicamente activa. La población subocupada demandante refiere a la población subocupada que además busca activamente otra ocupación.

<sup>5</sup> Calculada como porcentaje sobre la población económicamente activa. La población subocupada no demandante refiere a la población subocupada que no está en la búsqueda activa de otra ocupación.

**Fuente:** INDEC-EPH

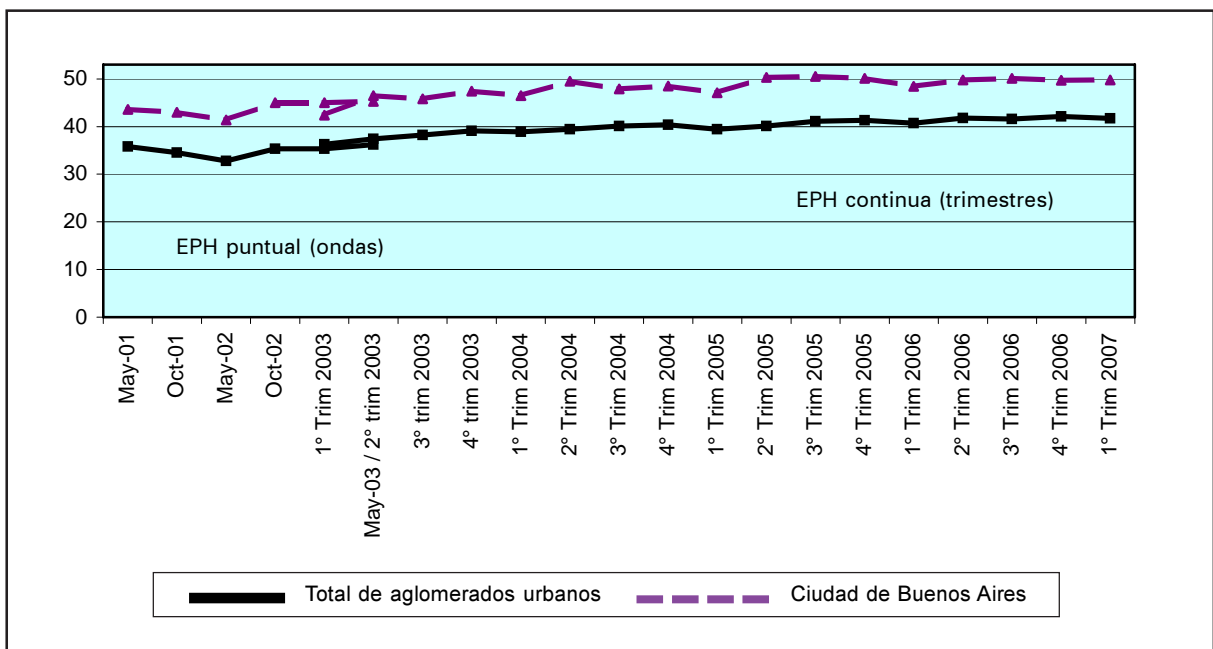
**Gráfico 1** Evolución de la tasa de desocupación. Ciudad de Buenos Aires y Total de Aglomerados Urbanos. Mayo de 2001 / I Trimestre de 2007.



**Nota:** A partir del año 2003 se modifica la modalidad de relevamiento de la EPH. Hasta mayo de 2003 se efectuaban dos mediciones puntuales (mayo y octubre). Luego, se comienza a realizar un relevamiento continuo que produce resultados, según el tema, con frecuencia trimestral o semestral.

**Fuente:** INDEC-EPH

**Gráfico 2** Evolución de la tasa de empleo. Ciudad de Buenos Aires y Total de Aglomerados Urbanos. Mayo de 2001 / I Trimestre de 2007.



**Nota:** A partir del año 2003 se modifica la modalidad de relevamiento de la EPH. Hasta mayo de 2003 se efectuaban dos mediciones puntuales (mayo y octubre). Luego, se comienza a realizar un relevamiento continuo que produce resultados, según el tema, con frecuencia trimestral o semestral.

**Fuente:** INDEC-EPH

**Cuadro 2** Evolución de los principales indicadores del mercado laboral. Ciudad de Buenos Aires. I Trimestre de 2005 - I Trimestre de 2007.

	2005				2006				2007
	I trim	II trim	III trim	IV trim	I trim	II trim	III trim	IV trim	I trim
<b>Tasas generales</b>									
Tasa de actividad	53,2	55,6	54,7	54,4	53,3	54,7	55,2	53,2	54,5
Tasa de empleo	47,1	50,3	50,5	50,1	48,4	49,8	50,1	49,7	49,8
Tasa de desocupación	11,6	9,6	7,7	8,0	9,1	9,0	9,2	6,6 <sup>a</sup>	8,7
Tasa de subocupación horaria	9,7	9,1	8,8	9,4	9,8	10,6	9,5	8,7	7,2
Tasa de subocupación horaria demandante	5,2	6,3 <sup>a</sup>	5,0	5,5	6,0 <sup>a</sup>	5,7 <sup>a</sup>	5,3 <sup>a</sup>	5,6 <sup>a</sup>	4,9 <sup>a</sup>
Tasa de subocupación horaria no demandante	4,5 <sup>a</sup>	2,8 <sup>b</sup>	3,8 <sup>a</sup>	3,9 <sup>a</sup>	3,8 <sup>b</sup>	5,0 <sup>a</sup>	4,2 <sup>a</sup>	3,1 <sup>b</sup>	2,3 <sup>b</sup>
Tasa de demandantes totales <sup>1</sup>	26,3	24,3	21,7	23,7	25,1	24,3	21,8	20,6	23,7
<b>Tasas específicas de actividad por sexo y jefatura del hogar <sup>2</sup></b>									
Tasa de actividad de varones	62,9	63,2	62,4	61,8	62,0	63,3	61,9	61,3	63,3
Tasa de actividad de mujeres	45,0	49,3	48,5	48,2	45,8	47,4	49,5	46,6	47,0
Tasa de actividad de jefes de hogar	73,8	75,9	75,5	74,8	74,1	75,7	76,0	73,6	74,0
Tasa de actividad de otros componentes del hogar	40,5	43,4	41,9	41,7	40,0	41,5	42,4	40,9	42,3
<b>Tasas específicas de empleo por sexo y jefatura del hogar <sup>2</sup></b>									
Tasa de empleo de varones	57,3	58,9	58,1	57,6	57,5	58,9	57,3	57,7	58,6
Tasa de empleo de mujeres	38,3	43,2	44,4	43,8	40,7	42,1	44,0	43,2	42,2
Tasa de empleo de jefes de hogar	69,2	71,4	72,8	71,5	69,8	71,6	72,4	70,8	70,8
Tasa de empleo de otros componentes del hogar	33,4	37,6	36,7	36,7	34,8	36,1	36,4	37,0	36,6
<b>Tasas específicas de desocupación por sexo y jefatura del hogar <sup>3</sup></b>									
Tasa de desocupación de varones	8,8 <sup>a</sup>	6,9 <sup>b</sup>	6,9 <sup>b</sup>	6,8 <sup>b</sup>	7,3 <sup>a</sup>	6,9 <sup>a</sup>	7,5 <sup>a</sup>	5,8 <sup>b</sup>	7,4 <sup>a</sup>
Tasa de desocupación de mujeres	14,9 <sup>a</sup>	12,5 <sup>a</sup>	8,4 <sup>a</sup>	9,2 <sup>a</sup>	11,3 <sup>a</sup>	11,2 <sup>a</sup>	11,1 <sup>a</sup>	7,4 <sup>b</sup>	10,3 <sup>a</sup>
Tasa de desocupación de jefes de hogar	6,3 <sup>b</sup>	5,9 <sup>b</sup>	3,5 <sup>c</sup>	4,4 <sup>b</sup>	5,8 <sup>b</sup>	5,4 <sup>b</sup>	4,8 <sup>b</sup>	3,7 <sup>c</sup>	4,3 <sup>b</sup>
Tasa de desocupación de otros componentes del hogar	17,6 <sup>a</sup>	13,5 <sup>a</sup>	12,3 <sup>a</sup>	12,0 <sup>a</sup>	13,1 <sup>a</sup>	13,0 <sup>a</sup>	14,2 <sup>a</sup>	9,7 <sup>a</sup>	13,5 <sup>a</sup>

<sup>1</sup> La población demandante de empleo hace referencia a la población ocupada que busca activamente otra ocupación más la población desocupada. La tasa se calcula sobre la población económicamente activa.

<sup>2</sup> Calculada como porcentaje sobre el total de población de cada categoría.

<sup>3</sup> Calculada como porcentaje sobre la población económicamente activa de cada categoría.

<sup>a</sup> Coeficiente de variación de la estimación entre el 10% y el 15%.

<sup>b</sup> Coeficiente de variación de la estimación entre el 16% y el 20%.

<sup>c</sup> Coeficiente de variación de la estimación entre el 21% y el 25%.

**Fuente:** INDEC-EPH

• En el I trimestre de 2007, se exhibe en la Ciudad de Buenos Aires un aumento en la tasa de actividad en 1,2 puntos porcentuales con respecto al mismo trimestre del año 2006. Asimismo se evidencia un descenso de 0.4 puntos porcentuales la tasa de desocupación de la población residente en la Ciudad en comparación al mismo trimestre del año anterior. Esta disminución resulta menos significativa que la observada en el total de aglomerados urbanos que evidencia una caída de 1,6 puntos porcentuales para el mismo período analizado.

En cuanto a las personas ocupadas residentes en la Ciudad se advierte un aumento de 1,4 puntos porcentuales respecto al año anterior, pasando de exhibir una tasa de empleo de 48,4% en el primer trimestre del 2006 a un 49,8% en igual trimestre del año 2007. Una tendencia similar se observa a nivel del Total de aglomerados urbanos en el cual la tasa de empleo sube en 1 punto porcentual.

El primer trimestre de 2007 presenta un descenso significativo de la tasa de subocupación horaria, y de demandantes totales de empleo con respecto a igual trimestre del año anterior. La subocupación horaria pasa de 9,8% el primer trimestre del 2006 al 7,2% para igual trimestre de este año. Se estima que los residentes de la Ciudad subocupados pasan de 154.925 en el período analizado del 2006 a 117.141 en el mismo período del año siguiente.

- Aunque continúan manifestándose los aspectos estructurales del mercado laboral según el sexo de la población, caracterizados por menores niveles de empleo y mayores tasas de desocupación en las mujeres, son ellas sin embargo las que exhibieron un descenso de mayor magnitud de la tasa de desempleo. Al mismo tiempo fueron las mujeres las que más aumentaron la tasa de empleo y de actividad con respecto al primer trimestre del año anterior.

- Al analizar las tasas según jefatura del hogar, se observa que los jefes evidencian una disminución de la tasa de desempleo, mientras que con el resto de los componentes del hogar sucede lo contrario. En ambos casos, se exhibe un ascenso de la tasa de empleo, y los otros componentes del hogar residentes en CBA presentan un crecimiento en la tasa de actividad de 2,3 puntos porcentuales con respecto al primer trimestre de año 2006.

**Cuadro 3** Asalariados sin descuento jubilatorio. Ciudad de Buenos Aires.  
I Trimestre de 2005 - I Trimestre de 2007.

	2005				2006				2007
	I trim	II trim	III trim	IV trim	I trim	II trim	III trim	IV trim	I trim
Asalariados sin descuento jubilatorio <sup>1</sup>	36,1	38,9	35,1	32,2	32,7	33,0	33,4	33,5	32,7

<sup>1</sup> Indica la proporción de personas asalariadas sin cobertura jubilatoria respecto al total de ocupados en relación de dependencia.

**Fuente:** INDEC-EPH

- En la Ciudad de Buenos Aires, tal como ocurre en el resto de los aglomerados urbanos se evidencia un mayor peso relativo de los trabajadores en relación de dependencia, respecto de las restantes categorías ocupacionales. Sin embargo, no todos los trabajadores consiguen insertarse en forma estable. Una forma de analizar la inestabilidad de la inserción en el mercado laboral es tratar de distinguir entre aquellos asalariados a los que se les realiza o no descuento jubilatorio por su actividad laboral. En el primer trimestre del 2007 se estima que eran 355.767 los trabajadores insertos en el mercado de trabajo de la Ciudad de Buenos Aires a los que no se les realizaba descuento jubilatorio. Esta relación no cambia en comparación con igual trimestre del año anterior.

**Cuadro 4.1** Población ocupada según tipo de ocupado (antiguo o nuevo). Ciudad de Buenos Aires. I Trimestre de 2007.

Total Ocupados	Tipo Ocupado	
	Nuevos Ocupados (3 meses o menos)	Resto Ocupados
100,0%	6,0%	94,0%

Fuente: INDEC - EPH.

**Cuadro 4.2** Población ocupada por tipo de ocupado (antiguo o nuevo) según sexo y categoría ocupacional. Ciudad de Buenos Aires. I Trimestre de 2007.

Sexo /Categoría Ocupacional	Total Ocupados	Tipo Ocupado	
		Nuevos Ocupados (3 meses o menos)	Resto Ocupados
<b>Total</b>	<b>100,0%</b>	<b>100,0%</b>	<b>100,0%</b>
Varones	54,5%	56,8%	54,3%
Mujeres	45,5%	43,2%	45,7%
Asalariados	74,4%	89,0%	73,5%
Con Jubilación	67,0%	22,2%	70,5%
Sin Jubilación	33,0%	77,8%	29,5%
No Asalariados	25,6%	11,0%	26,5%

Fuente: INDEC - EPH.

- Los cuadros 4.1 y 4.2 se refieren a los ocupados incorporados al mercado de trabajo en los últimos 3 meses y permiten conocer la distribución por sexo de los mismos y su relación con el sistema previsional. Los nuevos trabajadores que se incorporaron al mercado de trabajo representan el 6% de los ocupados totales.

Los valores presentados en el cuadro 4.2, referente a las características de los nuevos ocupados, deben tomarse sólo a modo indicativo debido a los elevados coeficientes de variación asociados a los mismos, pero sirven para conocer la forma en la que se insertaron los trabajadores en el mercado laboral en los últimos tres meses. Como aspecto fundamental a destacar, se registra una mayor participación del trabajo en relación de dependencia entre los individuos que se incorporaron al mercado laboral en los últimos 3 meses si se lo compara con el primer trimestre del año anterior, donde los nuevos ocupados asalariados fueron el 80,7%. Asimismo en el primer trimestre de este año la Ciudad de Buenos Aires muestra una mayor inserción, aunque ligera, de hombres que mujeres para el período que se está analizando. Por otra parte, puede observarse que más del 75% de los nuevos ocupados asalariados se insertan al mercado laboral sin descuento jubilatorio, mostrando una importante diferencia con el resto de los ocupados.