

INGRESOS DE LA POBLACIÓN RESIDENTE EN LA CIUDAD DE BUENOS AIRES. IV TRIMESTRE DE 2006

El presente informe tiene el propósito de difundir información que sintetiza los niveles y variaciones del ingreso que perciben los individuos de la Ciudad de Buenos Aires, tal como surge del procesamiento de la Encuesta Permanente de Hogares (EPH) en su modalidad continua. Para una apropiada evaluación de los datos, se utilizan los conceptos de quintil y decil, incorporando en cada segmento el 20% y 10 %, respectivamente, de la población bajo análisis. Es decir, la población es ordenada por su nivel de ingresos de menor a mayor, de modo tal que el primer quintil/decil de ingresos comprende a los individuos de menores ingresos.

El cuadro 1 y el gráfico 1 corresponden a la totalidad de los residentes de la ciudad perceptores de ingresos (tanto laborales como no laborales). Por su parte, los cuadros 2 y 3 y el gráfico 2, evalúan los ingresos de la población que posee una remuneración proveniente de la ocupación principal. En cambio, en el cuadro 4 cada quintil está conformado por el 20 % de la población perteneciente a hogares con ingresos. Adicionalmente, los cuadros 5 y 6 incorporados en el presente informe incluyen en el 1° decil de la distribución a la población perteneciente a hogares sin ingresos monetarios¹. Para completar el análisis, el gráfico 3 muestra la evolución del coeficiente de Gini en el período IV trimestre 2004– IV trimestre de 2006 para el total de aglomerados urbanos y la Ciudad de Buenos Aires. El índice de Gini es un indicador de la desigualdad en la distribución del ingreso, y toma valores comprendidos entre cero y uno. El valor cero corresponde al caso de “igualdad absoluta de todos los ingresos” y el valor uno al caso extremo contrario, donde todas las personas tienen ingreso cero y una sola persona se lleva el total del mismo.

- En el cuadro 1, que como ya se ha mencionado presenta la distribución del ingreso entre la población perceptora residente en la Ciudad, se observa que en el cuarto trimestre de 2006 la media correspondiente al total de individuos que perciben ingresos asciende aproximadamente a \$1500, reflejando un incremento respecto al nivel exhibido en el mismo trimestre del año anterior. Asimismo, cabe destacar que la suba del ingreso total individual registrado en el último año ha sido diferenciada según quintil de población. De esta forma, la brecha entre los quintiles extremos disminuyó en comparación al IV trimestre de 2005.

¹ El Cuadro 6 refiere al total de aglomerados urbanos y se presenta en el informe con fines comparativos.

Cuadro 1. Ingreso medio total individual mensual de los residentes en la Ciudad de Buenos Aires por quintil de población. III Trimestre de 2004 - IV Trimestre de 2006. En valores corrientes.

Período	Quintiles					Total	Brecha entre el 5° y el 1° quintil	
	1	2	3	4	5			
2004	III trimestre	233	502	832	1.255	3.342	1.232	14,3
	IV trimestre	244	479	765	1.213	3.243	1.189	13,3
	II semestre	238	489	799	1.234	3.293	1.210	13,8
2005	I trimestre	246	536	836	1.363	3.057	1.207	12,4
	II trimestre	249	502	805	1.219	2.998	1.157	12,0
	I semestre	247	519	820	1.289	3.032	1.182	12,3
	III trimestre ¹	292	631	1.002	1.548	4.469	1.587	15,3
	IV trimestre	290	597	904	1.451	3.560	1.359	12,3
	II semestre	291	612	953	1.498	4.010	1.472	13,8
2006	I trimestre	318	649	1.043	1.631	3.733	1.473	11,7
	II trimestre	311	617	968	1.547	3.451	1.378	11,1
	I semestre	314	633	1.002	1.592	3.590	1.425	11,4
	III trimestre	349	727	1.116	1.718	3.915	1.563	11,2
	IV trimestre	351	727	1.109	1.690	3.989	1.569	11,4
	II semestre	350	727	1.111	1.702	3.946	1.566	11,3

Nota: Ingreso total individual = ingreso total de todas las fuentes: salarios, jubilaciones, rentas, ingresos autónomos, etc. Tal como se mencionó al comienzo del informe, el universo de población considerado en el cuadro 1 refiere al total de la población perceptora de ingresos (tanto laborales como no laborales).

¹ Los cálculos del tercer trimestre de 2005 incluyen un caso extremo de ingreso total individual de \$100.000. Si se excluye dicho caso la media de ingreso total individual correspondiente a los individuos perceptores residentes en la Ciudad sería de \$1.442. Por su parte, la brecha entre los estratos extremos sería inferior (registrando un valor de 12,8), debido a que la media de ingreso del 5° quintil descendería a \$3.745, manteniéndose el ingreso promedio del estrato inferior. En el presente informe, se incluye el ingreso extremo de \$100.000 en los cálculos aclarando en las mediciones en las que se considera relevante el dato estimado sin el caso mencionado.

Fuente: Dirección General de Estadística y Censos (G.C.B.A) sobre la base de datos de INDEC - EPH.

- Dado que el mercado de trabajo provee una de las fuentes relevantes de generación de ingresos, el análisis de los **ingresos de la ocupación principal** es de utilidad para comprender la desigualdad entre los residentes, exhibiendo de este modo distintos niveles de inserción en el mercado laboral. De esta forma, el cuadro 2 tiene como objetivo visualizar la distribución de las remuneraciones. Se observa que el promedio de ingresos de la ocupación principal aumentó en el cuarto trimestre de 2006 en comparación al mismo trimestre del año anterior. En términos de desigualdad, cabe destacar que en el trimestre bajo análisis el 20% de individuos con mayores ingresos de la ocupación principal perciben 10 veces más que el 20% de menores ingresos.

Cuadro 2. Ingreso medio mensual de la ocupación principal de los trabajadores residentes en la Ciudad de Buenos Aires por quintil de población ocupada. IV Trimestre de 2004 – IV Trimestre de 2006. En valores corrientes.

Período	Quintiles					Total	Brecha entre el 5° y el 1° quintil	
	1	2	3	4	5			
2004	III trimestre	244	539	786	1.166	2.900	1.127	11,9
	IV trimestre	242	512	800	1.219	2.866	1.127	11,8
	II semestre	243	525	794	1.193	2.886	1.127	11,9
2005	I trimestre	270	569	843	1.282	2.863	1.160	10,6
	II trimestre	265	554	855	1.244	2.999	1.183	11,3
	I semestre	266	563	849	1.262	2.930	1.171	11,0
	III trimestre ¹	290	660	966	1.426	4.352	1.536	15,0
	IV trimestre	291	665	973	1.507	3.276	1.341	11,3
	II semestre	291	662	968	1.464	3.813	1.439	13,1
2006	I trimestre	297	712	1.067	1.640	3.564	1.454	12,0
	II trimestre	317	707	1.013	1.579	3.386	1.399	10,7
	I semestre	307	708	1.038	1.613	3.468	1.426	11,3
	III trimestre	366	765	1.095	1.603	3.352	1.434	9,1
	IV trimestre	373	834	1.147	1.746	3.826	1.584	10,3
	II semestre	368	800	1.117	1.673	3.589	1.509	9,7

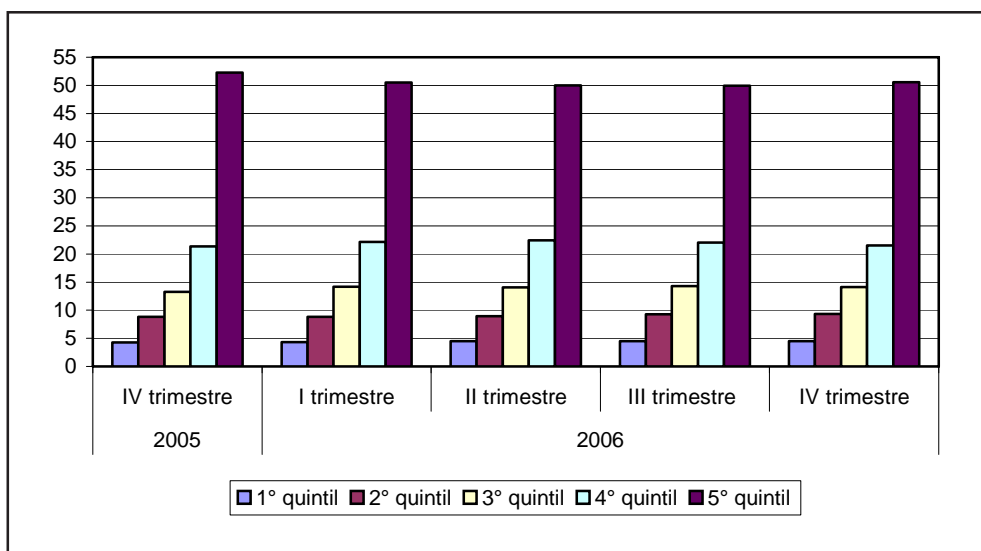
Nota: Cada quintil de ingreso está conformado por un 20% de la población perceptora de ingresos provenientes de la ocupación principal.
¹ Idem Nota 1 del Cuadro 1, es decir que los resultados incluyen el caso extremo de ingreso de la ocupación principal de \$100.000. En caso de excluirlo, el ingreso medio de la ocupación principal de los residentes en la Ciudad sería de \$1.354. Asimismo, los ingresos correspondientes al 1° y 5° quintil serían de \$290 y \$3400 respectivamente.

Fuente: Dirección General de Estadística y Censos (G.C.B.A) sobre la base de datos de INDEC - EPH.

- Los gráficos 1 y 2, por su parte, refieren a la forma en la cual se reparte la masa de ingresos de la población, según se trate del ingreso medio individual o del ingreso de la ocupación principal, respectivamente. Allí puede observarse que en el cuarto trimestre de 2006, el 20 % de la población que percibía menores recursos se llevó el 4,5 % de la masa total de ingresos de los residentes en la Ciudad, mientras que el 20% de individuos que conforman el estrato superior se apropió del 50,5 % de los ingresos generados.

La desigualdad se manifiesta también al analizar la masa de ingresos provenientes de la ocupación principal. Los gráficos correspondientes reflejan que ésta última, a diferencia de la distribución del ingreso total individual mencionada anteriormente, presenta una mayor fluctuación en los porcentajes de apropiación de cada quintil registrados durante el año 2006.

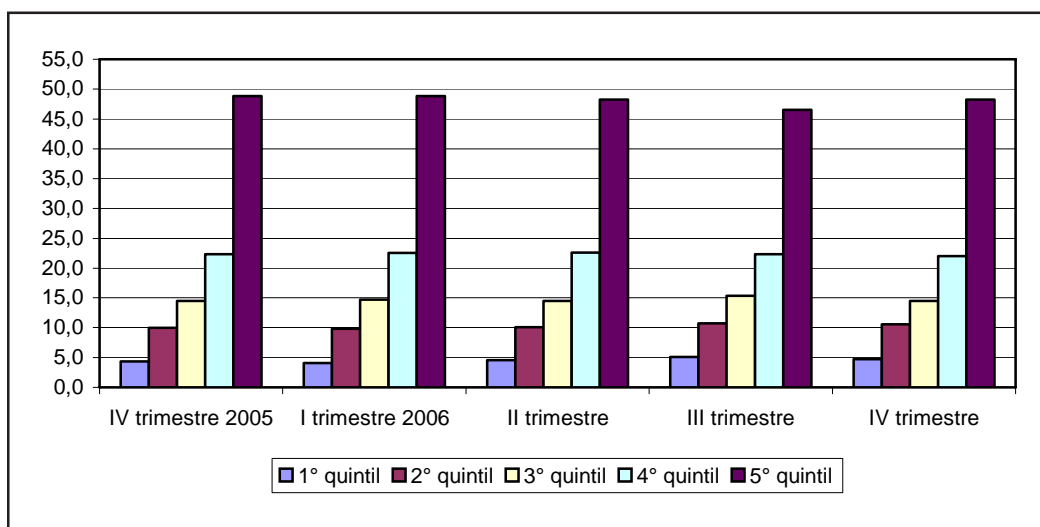
Gráfico 1. Distribución del ingreso medio total individual mensual de los residentes en la Ciudad de Buenos Aires por quintil de población. IV Trimestre de 2005 - IV Trimestre de 2006.



Nota: Ingreso total individual = ingreso total de todas las fuentes: salarios, jubilaciones, rentas, ingresos autónomos, etc.

Fuente: Dirección General de Estadística y Censos (G.C.B.A) sobre la base de datos de INDEC – EPH.

Gráfico 2. Distribución del ingreso medio mensual de la ocupación principal de los trabajadores residentes en la Ciudad de Buenos Aires por quintil de población ocupada. IV Trimestre de 2005 – IV Trimestre de 2006.



Fuente: Dirección General de Estadística y Censos (G.C.B.A) sobre la base de datos de INDEC – EPH.

- El Cuadro 3 pone de manifiesto las diferencias en el **nivel de ingreso de la ocupación principal** según la **categoría ocupacional** del trabajador y su **sexo**. Históricamente, los ocupados varones exhiben ingresos más altos en el mercado de trabajo que las mujeres. En el cuarto trimestre de 2006, mientras que el ingreso promedio de la ocupación principal de las trabajadoras mujeres era de casi \$1.300, el correspondiente a los ocupados varones ascendía a más de \$ 1.800. Asimismo, también debe destacarse la categoría ocupacional como factor determinante de los ingresos de su actividad principal, observándose que los no asalariados obtienen ingresos más elevados que los trabajadores en relación de dependencia. Al respecto, cabe destacar también que el incremento interanual en el ingreso promedio de la ocupación principal, fue mayor entre los ocupados no asalariados que entre los asalariados, incrementándose así la brecha entre ambos grupos.

Cuadro 3. Ingreso medio mensual de la ocupación principal de la población ocupada residente en la Ciudad de Buenos Aires según categoría ocupacional y sexo. III Trimestre de 2004 – IV Trimestre de 2006. En valores corrientes

Período	Total			Asalariados			No asalariados			
	Total	Varones	Mujeres	Total	Varones	Mujeres	Total	Varones	Mujeres	
2004	III trimestre	1.127	1.410	848	1.044	1.298	811	1.380	1.700	978
	IV trimestre	1.127	1.325	902	1.065	1.225	901	1.311	1.574	907
	II semestre	1.127	1.366	874	1.054	1.260	855	1.345	1.634	944
2005	I trimestre	1.160	1.353	910	1.081	1.253	875	1.395	1.619	1.033
	II trimestre	1.183	1.409	918	1.098	1.280	907	1.424	1.714	960
	I semestre	1.171	1.381	914	1.090	1.267	892	1.410	1.668	995
	III trimestre ¹	1.536	1.666	1.391	1.243	1.507	978	2.449	2.086	2.988
	IV trimestre	1.341	1.612	1.031	1.270	1.529	1.004	1.580	1.833	1.148
	II semestre	1.439	1.639	1.214	1.257	1.518	991	2.029	1.960	2.138
2006	I trimestre	1.454	1.724	1.119	1.322	1.546	1.078	1.916	2.207	1.327
	II trimestre	1.399	1.669	1.069	1.336	1.575	1.077	1.610	1.925	1.032
	I semestre	1.426	1.696	1.093	1.329	1.560	1.077	1.758	2.064	1.170
	III trimestre	1.434	1.682	1.154	1.364	1.580	1.138	1.673	1.982	1.218
	IV trimestre	1.584	1.861	1.277	1.412	1.622	1.216	2.197	2.474	1.622
	II semestre	1.509	1.771	1.216	1.388	1.600	1.178	1.930	2.239	1.395

¹ Ídem Nota 1 del Cuadro 1, es decir que los cálculos del tercer trimestre de 2005 incluyen un caso extremo de ingreso de la ocupación principal de \$100.000 percibido por una mujer no asalariada. Si se excluye dicho caso, el ingreso medio de la ocupación principal de los ocupados residentes sería de \$1.354, mientras que las mujeres ocupadas recibirían un ingreso promedio de \$1.006. Por su parte, la remuneración promedio de los no asalariados residentes en la Ciudad pasaría de \$2.449 a \$1.701. Asimismo, en el caso de las mujeres no asalariadas la media de ingreso descendería a \$1.119. Como puede observarse, el sesgo que provoca el caso de ingreso extremo es superior al realizar simultáneamente las desagregaciones por categoría ocupacional y sexo, por incorporar las mujeres no asalariadas una menor cantidad de casos muestrales.

Fuente: Dirección General de Estadística y Censos (G.C.B.A) sobre la base de datos de INDEC–EPH.

- En el cuarto trimestre de 2006, el **ingreso medio per cápita familiar** del estrato de menores ingresos era de \$ 200 aproximadamente, mientras que en el estrato superior ascendía, en promedio, a \$ 2.500 per cápita. Si bien en la comparación interanual el nivel de ingreso per cápita valuado a valores corrientes se incrementa para el total de la población que habita en hogares con ingresos, las intensidades del ascenso son diferentes en cada segmento de la distribución, originando modificaciones en la brecha entre quintiles. (Cuadro 4).

Cuadro 4. Ingreso medio per cápita familiar mensual de los individuos residentes en la Ciudad por quintil de población. IV Trimestre de 2004 – IV Trimestre de 2006. En valores corrientes

Período	Quintiles					Total	Brecha entre el 5° y el 1° quintil	
	1	2	3	4	5			
2004	III trimestre	154	317	538	863	2.158	806	14,0
	IV trimestre	150	318	512	824	1.927	746	12,9
	II semestre	152	318	524	844	2.041	776	13,4
2005	I trimestre	173	346	540	865	1.987	782	11,5
	II trimestre	162	355	530	830	1.916	759	11,8
	I semestre	167	350	535	845	1.954	770	11,7
	III trimestre ¹	172	393	649	1.074	2.749	1.008	16,0
	IV trimestre	206	407	657	996	2.188	891	10,6
	II semestre	189	400	652	1.032	2.473	949	13,1
2006	I trimestre	183	417	666	1.029	2.426	944	13,3
	II trimestre	200	440	683	1.026	2.153	901	10,8
	I semestre	191	429	674	1.027	2.290	922	12,0
	III trimestre	228	516	772	1.136	2.548	1.040	11,2
	IV trimestre ²	207	477	735	1.175	2.560	1.031	12,4
	II semestre	217	494	757	1.156	2.554	1.035	11,8

Nota: Cada quintil de ingreso está conformado por un 20% de la población en hogares con ingresos.

El ingreso per cápita familiar es el ingreso total familiar dividido la cantidad de miembros que componen el hogar.

Si bien el ingreso per cápita familiar es una característica del hogar, en el presente cuadro se analiza dicho ingreso a través de los individuos que lo conforman, de manera tal que para la elaboración del presente informe se trabajó con la base de datos de las personas, indagando tanto sus ingresos individuales como el ingreso per cápita familiar.

¹ Ídem nota 1 del Cuadro 1, es decir que los cálculos del tercer trimestre de 2005 incluyen un caso extremo de ingreso total individual de \$100.000. Si se excluye dicho caso la media de ingreso per cápita familiar correspondiente a los individuos en hogares con ingresos sería de \$993. Por su parte, la brecha entre los estratos extremos sería inferior, debido a que la media de ingreso del 5° quintil descendería a \$2.680, manteniéndose el ingreso promedio del estrato inferior.

² Tal como fue indicado en la nota del presente cuadro, cada quintil de ingreso se encuentra conformado por un 20% de la población en hogares con ingresos, excluyendo así de la estructura quintílica a los individuos en hogares sin ingreso. A modo comparativo, se presentan a continuación las medias correspondientes al cuarto trimestre de 2006, incluyendo en el quintil de menores ingresos a aquellos individuos que habitan en hogares sin ingreso. El ingreso medio del 1° quintil descendería con dicho criterio a \$ 202, el 2° quintil a \$ 474, el 3° quintil a \$ 733, el 4° quintil a \$ 1172, y al estrato superior le correspondería una media de ingreso de \$ 2557. Por su parte, la media de ingreso general disminuye a \$ 1028 al incorporar en la estructura quintílica a los individuos en hogares sin ingreso.

Fuente: Dirección General de Estadística y Censos (G.C.B.A) sobre la base de datos de INDEC–EPH.

- Los cuadros 5 y 6 exhiben, tal como en el cuadro 4, la distribución del ingreso en las personas, observando a los individuos según el **ingreso per cápita familiar de sus hogares**. Mientras que en el cuadro 4 se utiliza la distribución quintílica incluyendo en la misma solamente a los individuos que habitan en hogares con ingreso, en los cuadros 5 y 6 las escalas son decílicas y se incluye en el comienzo de la distribución a la población perteneciente a hogares sin ingresos monetarios. Cabe destacar la situación más favorable en lo referente a niveles y distribución del ingreso que caracteriza a los individuos residentes de la Ciudad en comparación a los valores exhibidos para el total de aglomerados urbanos. En lo que respecta al nivel de ingreso per cápita familiar de los residentes en la Ciudad, es pertinente señalar que el mismo casi duplica el promedio registrado en el total de aglomerados urbanos (\$1028 vs \$553).

Asimismo, no sólo los niveles de ingreso manifiestan una situación menos desfavorable para la Ciudad, sino que también en la distribución de los mismos la Ciudad de Buenos Aires se encuentra en una posición más “privilegiada” en comparación al total de los aglomerados relevados: entre los indicadores que dan cuenta de esto, se puede señalar que el 10% de los individuos de mayores recursos residentes en la Ciudad se apropian del 31,9% de los ingresos totales, mientras que en el total de aglomerados urbanos dicha proporción asciende al 36,4%. Adicionalmente, cabe destacar que en la Ciudad de Buenos Aires, el 10% más rico percibe ingresos casi 25 veces superiores al 10% más pobre, mientras en el total de aglomerados los ingresos correspondientes al 10° decil son 31 veces los percibidos por el 10% de menores ingresos, siendo así superior la brecha de ingresos entre los deciles extremos. El Coeficiente de Gini refleja también el menor nivel de desigualdad de ingresos exhibido entre los residentes de la Ciudad de Buenos Aires. (Gráfico 3).

Cuadro 5. Población según escala de ingreso per cápita familiar. Ciudad de Buenos Aires. IV trimestre de 2006.

Decil	Escala de ingreso	Ingreso medio por decil	Mediana por decil	% de la suma total de ingresos	% del total de población
1	0	202	133	1,3	10,0
2	212	348	271	2,6	10,0
3	348	480	420	4,1	10,0
4	483	575	529	5,2	10,0
5	575	712	651	6,3	10,0
6	712	914	815	7,9	10,0
7	914	1170	1028	10,0	10,0
8	1170	1500	1317	12,8	10,0
9	1500	2200	1832	17,9	10,0
10	2210	10568	3287	31,9	10,0
Total	0	10568	1028	100,0	100,0

Nota: A diferencia del cuadro anterior, se incluye en la estructura decilica a la población que habita en hogares sin ingreso.

El ingreso per cápita familiar es el ingreso total familiar dividido la cantidad de miembros que componen el hogar. Si bien el ingreso per cápita familiar es una característica del hogar, en el presente cuadro se analiza dicho ingreso a través de los individuos que lo conforman, de manera tal que para la elaboración del presente informe se trabajó con la base de datos de las personas, indagando tanto sus ingresos individuales como el ingreso per cápita familiar.

Fuente: Dirección General de Estadística y Censos (G.C.B.A) sobre la base de datos de INDEC – EPH.

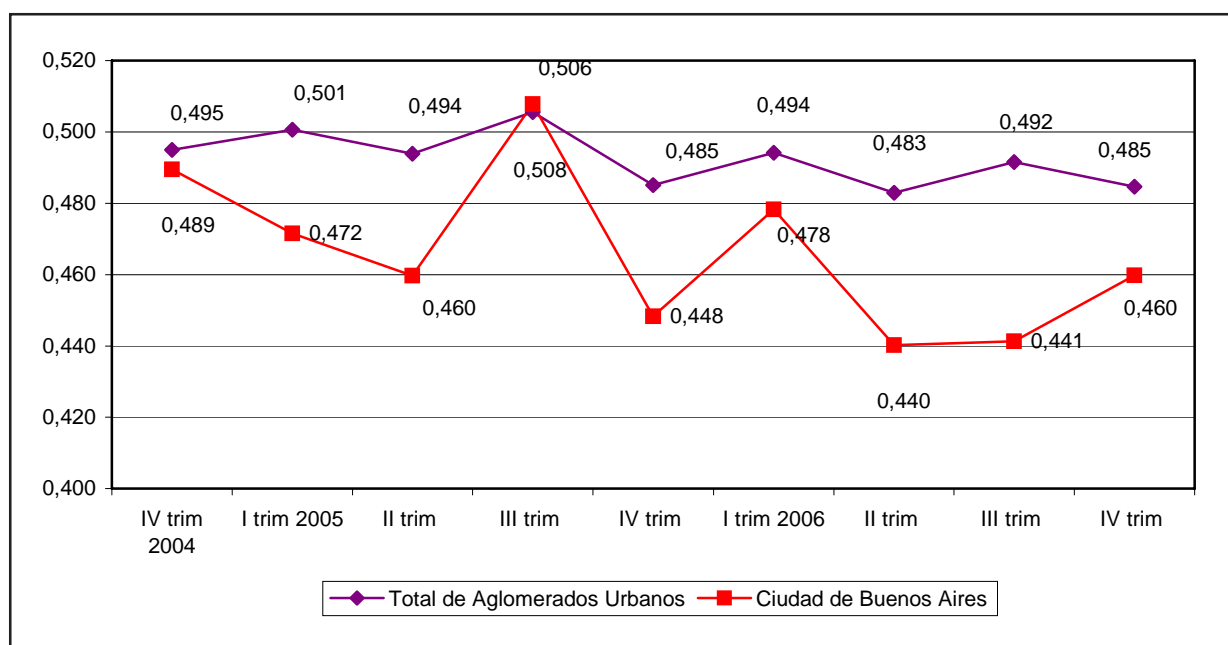
Cuadro 6. Población según escala de ingreso per cápita familiar. Total de Aglomerados Urbanos. IV trimestre de 2006.

Decil	Escala de ingreso	Ingreso medio por decil	Mediana por decil	% de la suma total de ingresos	% del total de población	
1	0	111	64	70	1,2	10,0
2	111	175	143	143	2,6	10,0
3	175	230	201	200	3,6	10,0
4	230	290	257	255	4,6	10,0
5	290	375	328	327	5,9	10,0
6	375	467	416	415	7,5	10,0
7	467	580	517	507	9,4	10,0
8	580	767	666	667	12,0	10,0
9	767	1135	925	905	16,7	10,0
10	1135	50480	2012	1620	36,4	10,0
Total	0	50480	553	375	100,0	100,0

Nota: Se incluye en la estructura decilica a la población que habita en hogares sin ingreso. El ingreso per cápita familiar es el ingreso total familiar dividido la cantidad de miembros que componen el hogar. Si bien el ingreso per cápita familiar es una característica del hogar, en el presente cuadro se analiza dicho ingreso a través de los individuos que lo conforman, de manera tal que para la elaboración del presente informe se trabajó con la base de datos de las personas, indagando tanto sus ingresos individuales como el ingreso per cápita familiar.

Fuente: INDEC – EPH.

Gráfico 3. Coeficiente de Gini del ingreso per cápita familiar de las personas. Total de Aglomerados Urbanos y Ciudad de Buenos Aires. IV trimestre de 2004– IV trimestre de 2006.



Nota: El coeficiente de Gini puede calcularse con datos desagregados o agrupados, por ejemplo en deciles. En el presente gráfico se siguió la metodología adoptada por INDEC, estimando así el índice con datos desagregados. Para su cálculo, se toma en cuenta al conjunto de la población, incluyendo a su vez a aquellos individuos que habitan en hogares sin ingreso.

Fuente: Dirección General de Estadística y Censos (G.C.B.A) sobre la base de datos de INDEC - EPH para el Coeficiente de Gini de la Ciudad de Buenos Aires.

INDEC–EPH para el Coeficiente de Gini del Total de Aglomerados Urbanos.