

INGRESOS DE LA POBLACIÓN RESIDENTE EN LA CIUDAD DE BUENOS AIRES. III TRIMESTRE DE 2006

El presente informe tiene el propósito de difundir información que sintetiza los niveles y variaciones del ingreso que perciben los individuos de la Ciudad de Buenos Aires, tales como surgen del procesamiento de la Encuesta Permanente de Hogares (EPH) en su modalidad continua. Para una apropiada evaluación de los datos, se utilizan los conceptos de quintil y decil, incorporando en cada segmento el 20% y 10%, respectivamente, de la población bajo análisis. Es decir, la población es ordenada por su nivel de ingresos de menor a mayor, de modo tal que el primer quintil/decil de ingresos comprende a los individuos de menores ingresos.

Cabe señalar que, tal como se indica oportunamente, cada cuadro se refiere a un determinado universo de población y un tipo de ingreso particular. Así, el cuadro 1 y el gráfico 1 incorporan al análisis a la totalidad de la población perceptora de ingresos (tanto laborales como no laborales). Por su parte, los cuadros 2 y 3 y el gráfico 2 evalúan los ingresos de la población que posee una remuneración proveniente de la ocupación principal, a la vez que en el cuadro 4 cada quintil está conformado por el 20% de la población perteneciente a hogares con ingresos. Adicionalmente, los cuadros 5 y 6 incorporados en el presente informe incluyen en el 1° decil de la distribución a la población perteneciente a hogares sin ingresos monetarios¹. El gráfico 3 muestra la evolución del coeficiente de Gini en el período III trimestre 2004 - III trimestre de 2006 para el total de aglomerados urbanos y la Ciudad de Buenos Aires. El índice de Gini es un indicador de la desigualdad en la distribución del ingreso, y toma valores comprendidos entre cero y uno. El valor cero corresponde al caso de “igualdad absoluta de todos los ingresos” y el valor uno al caso extremo contrario, donde todas las personas tienen ingreso cero y una sola persona se lleva el total del mismo.

- En el cuadro 1, que como ya se ha mencionado, presenta la distribución del ingreso entre la población perceptora residente en la Ciudad se observa que en el tercer trimestre de 2006 la media correspondiente al 20% de menores ingresos fue de aproximadamente \$350, mientras que el promedio del 5° quintil ascendía a \$ 3900. En el tercer trimestre de 2006, se evidencia que el grupo de mayores ingresos percibe aproximadamente 11 veces más que el 1° quintil, exhibiendo, de esta forma, un descenso de la brecha entre los grupos extremos, en comparación al mismo trimestre de los años 2004 y 2005.

¹ El Cuadro 6 refiere al total de aglomerados urbanos y se presenta en el informe con fines comparativos.

Cuadro 1. Ingreso medio total individual mensual de los residentes en la Ciudad de Buenos Aires por quintil de población. III Trimestre de 2004 - III Trimestre de 2006. En valores corrientes.

Período	Quintiles					Total	Brecha entre el 5° y el 1° quintil	
	1	2	3	4	5			
2006	III trimestre	233	502	832	1,255	3,342	1,232	14,3
	IV trimestre	244	479	765	1,213	3,243	1,189	13,3
	II semestre	238	489	799	1,234	3,293	1,210	13,8
2005	I trimestre	246	536	836	1,363	3,057	1,207	12,4
	II trimestre	249	502	805	1,219	2,998	1,157	12,0
	I semestre	247	519	820	1,289	3,032	1,182	12,3
	III trimestre ¹	292	631	1,002	1,548	4,469	1,587	15,3
	IV trimestre	290	597	904	1,451	3,560	1,359	12,3
	II semestre	291	612	953	1,498	4,010	1,472	13,8
2006	I trimestre	318	649	1,043	1,631	3,733	1,473	11,7
	II trimestre	311	617	968	1,547	3,451	1,378	11,1
	I semestre	314	633	1,002	1,592	3,590	1,425	11,4
	III trimestre	349	727	1,116	1,718	3,915	1,563	11,2

Nota: Ingreso total individual = ingreso total de todas las fuentes: salarios, jubilaciones, rentas, ingresos autónomos, etc. Tal como se mencionó al comienzo del informe, el universo de población considerado en el cuadro 1 refiere al total de la población perceptora de ingresos (tanto laborales como no laborales).

¹ Los cálculos del tercer trimestre de 2005 incluyen un caso extremo de ingreso total individual de \$100.000. Si se excluye dicho caso la media de ingreso total individual correspondiente a los individuos perceptores residentes en la Ciudad sería de \$1.442. Por su parte, la brecha entre los estratos extremos sería inferior (registrando un valor de 12,8), debido a que la media de ingreso del 5° quintil descendería a \$3.745, manteniéndose el ingreso promedio del estrato inferior. En el presente informe, se incluye el ingreso extremo de \$100.000 en los cálculos aclarando en las mediciones en las que se considera relevante el dato estimado sin el caso mencionado.

Fuente: Dirección General de Estadística y Censos (G.C.B.A) sobre la base de datos de INDEC - EPH.

- Dado que el mercado de trabajo provee una de las fuentes relevantes de generación de ingresos, el análisis de los ingresos de la ocupación principal es de utilidad para comprender la desigualdad entre los residentes, exhibiendo de este modo distintos niveles de inserción en el mercado laboral. De esta forma, el cuadro 2 tiene como objetivo visualizar la distribución de las remuneraciones. Se observa que en el tercer trimestre de 2006, el 20% de individuos con menores ingresos de la ocupación principal percibían en promedio \$360 mensuales, mientras el ingreso correspondiente al grupo de mayores ingresos ascendía a \$3350 en el período bajo análisis.

Cuadro 2. Ingreso medio mensual de la ocupación principal de los trabajadores residentes en la Ciudad de Buenos Aires por quintil de población ocupada. III Trimestre de 2004 - III Trimestre de 2006. En valores corrientes.

Período	Quintiles					Total	
	1	2	3	4	5		
2004	III trimestre	244	539	786	1,166	2,900	1,127
	IV trimestre	242	512	800	1,219	2,866	1,127
	II semestre	243	525	794	1,193	2,886	1,127
2005	I trimestre	270	569	843	1,282	2,863	1,160
	II trimestre	265	554	855	1,244	2,999	1,183
	I semestre	266	563	849	1,262	2,930	1,171
	III trimestre ¹	290	660	966	1,426	4,352	1,536
	IV trimestre	291	665	973	1,507	3,276	1,341
	II semestre	291	662	968	1,464	3,813	1,439
2006	I trimestre	297	712	1,067	1,640	3,564	1,454
	II trimestre	317	707	1,013	1,579	3,386	1,399
	I semestre	307	708	1,038	1,613	3,468	1,426
	III trimestre	366	765	1,095	1,603	3,352	1,434

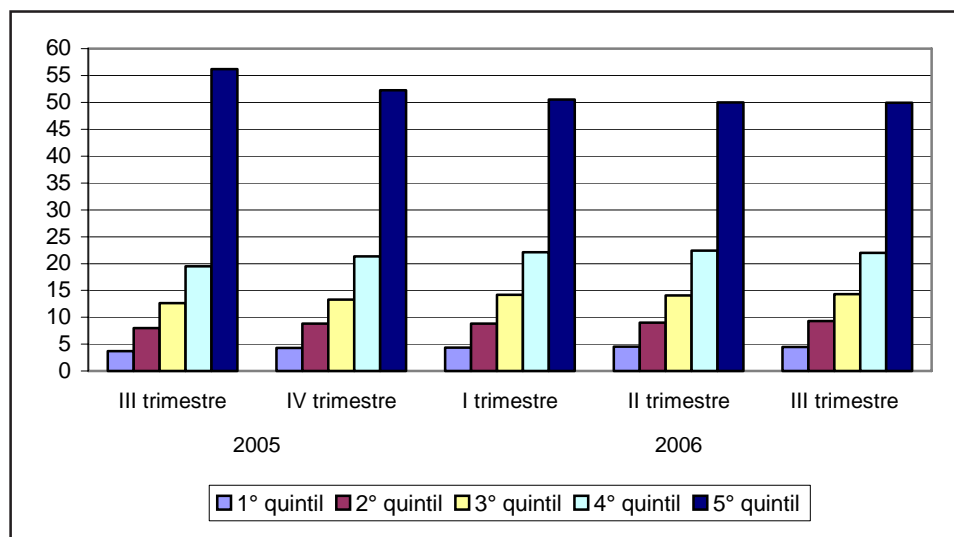
Nota: Cada quintil de ingreso está conformado por un 20% de la población perceptora de ingresos provenientes de la ocupación principal.

¹ Idem Nota 1 del Cuadro 1, es decir que los resultados incluyen el caso extremo de ingreso de la ocupación principal de \$100.000. En caso de excluirlo, el ingreso medio de la ocupación principal de los residentes en la Ciudad sería de \$1.354. Asimismo, los ingresos correspondientes al 1° y 5° quintil serían de \$290 y \$3400 respectivamente.

Fuente: Dirección General de Estadística y Censos (G.C.B.A) sobre la base de datos de INDEC - EPH.

- Los gráficos 1 y 2, por su parte, refieren a la forma en la cual se reparte la masa de ingresos generados en la economía, según se trate de del ingreso medio individual o del ingreso de la ocupación principal, respectivamente. Allí puede observarse que en el tercer trimestre de 2006, el 20% de la población que percibía menores recursos se llevó el 4,5% de la masa total de ingresos de los residentes en la Ciudad, mientras que el 20% de individuos que conforman el estrato superior se apropió de la mitad de los ingresos generados. La desigualdad se manifiesta también al analizar la masa de ingresos provenientes de la ocupación principal², aunque con una intensidad levemente inferior en el período bajo análisis.

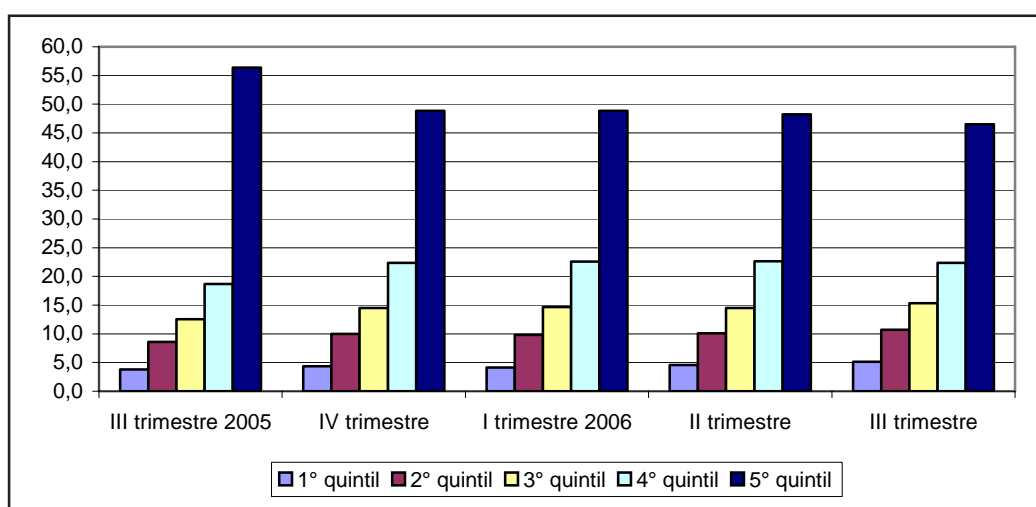
Gráfico 1. Distribución del ingreso medio total individual mensual de los residentes en la Ciudad de Buenos Aires por quintil de población. III Trimestre de 2005 - III Trimestre de 2006.



Nota: Ingreso total individual = ingreso total de todas las fuentes: salarios, jubilaciones, rentas, ingresos autónomos, etc.

Fuente: Dirección General de Estadística y Censos (G.C.B.A) sobre la base de datos de INDEC - EPH.

Gráfico 2. Distribución del ingreso medio mensual de la ocupación principal de los trabajadores residentes en la Ciudad de Buenos Aires por quintil de población ocupada. II Trimestre de 2005 - II Trimestre de 2006.



Fuente: Dirección General de Estadística y Censos (G.C.B.A) sobre la base de datos de INDEC - EPH.

² En lo que a este aspecto concierne, cabe destacar que ambos gráficos incorporan en el tercer trimestre del 2005 el caso extremo del ingreso de \$100.000 a que se hizo referencia en la Nota 1 del Cuadro 1, el cual provoca un ascenso de la desigualdad. Si se excluye el mismo de la distribución del ingreso total individual el 1º quintil pasaría a apropiarse el 4,1% del ingreso, mientras que el quintil superior descendería su participación al 52%.

- El Cuadro 3 pone de manifiesto las diferencias en el nivel de ingreso de la ocupación principal según la categoría ocupacional y sexo del trabajador. Históricamente, los ocupados varones exhiben ingresos más altos en el mercado de trabajo que las mujeres. En el tercer trimestre de 2006, mientras que el ingreso promedio de la ocupación principal de las trabajadoras mujeres era algo más de \$1.100, el correspondiente a los ocupados varones ascendía a \$1.700. Asimismo, también debe destacarse la categoría ocupacional como factor determinante de los ingresos de su actividad principal, observándose que los no asalariados obtienen ingresos más elevados que los trabajadores en relación de dependencia. A su vez, cabe destacar que esta distinción en los ingresos según categoría ocupacional adquiere mayor relevancia entre los trabajadores varones, mientras que entre las mujeres el monto de los ingresos percibidos no difiere significativamente entre asalariadas y no asalariadas.

Cuadro 3. Ingreso medio mensual de la ocupación principal de la población ocupada residente en la Ciudad de Buenos Aires según categoría ocupacional y sexo. III Trimestre de 2004 - III Trimestre de 2006. En valores corrientes

Período	Total			Asalariados			No asalariados			
	Total	Varones	Mujeres	Total	Varones	Mujeres	Total	Varones	Mujeres	
2004	III trimestre	1,127	1,410	848	1,044	1,298	811	1,380	1,700	978
	IV trimestre	1,127	1,325	902	1,065	1,225	901	1,311	1,574	907
	II semestre	1,127	1,366	874	1,054	1,260	855	1,345	1,634	944
2005	I trimestre	1,160	1,353	910	1,081	1,253	875	1,395	1,619	1,033
	II trimestre	1,183	1,409	918	1,098	1,280	907	1,424	1,714	960
	I semestre	1,171	1,381	914	1,090	1,267	892	1,410	1,668	995
	III trimestre ¹	1,536	1,666	1,391	1,243	1,507	978	2,449	2,086	2,988
	IV trimestre	1,341	1,612	1,031	1,270	1,529	1,004	1,580	1,833	1,148
II semestre	1,439	1,639	1,214	1,257	1,518	991	2,029	1,960	2,138	
2006	I trimestre	1,454	1,724	1,119	1,322	1,546	1,078	1,916	2,207	1,327
	II trimestre	1,399	1,669	1,069	1,336	1,575	1,077	1,610	1,925	1,032
	I semestre	1,426	1,696	1,093	1,329	1,560	1,077	1,758	2,064	1,170
III trimestre	1,434	1,682	1,154	1,364	1,580	1,138	1,673	1,982	1,218	

¹ Ídem Nota 1 del Cuadro 1, es decir que los cálculos del tercer trimestre de 2005 incluyen un caso extremo de ingreso de la ocupación principal de \$100.000 percibido por una mujer no asalariada. Si se excluye dicho caso, el ingreso medio de la ocupación principal de los ocupados residentes sería de \$1.354, mientras que las mujeres ocupadas recibirían un ingreso promedio de \$1.006. Por su parte, la remuneración promedio de los no asalariados residentes en la Ciudad pasaría de \$2.449 a \$1.701. Asimismo, en el caso de las mujeres no asalariadas la media de ingreso descendería a \$1.119. Como puede observarse, el sesgo que provoca el caso de ingreso extremo es superior al realizar simultáneamente las desagregaciones por categoría ocupacional y sexo, por incorporar las mujeres no asalariadas una menor cantidad de casos muestrales.

Fuente: Dirección General de Estadística y Censos (G.C.B.A) sobre la base de datos de INDEC - EPH.

- En el tercer trimestre de 2006, el ingreso medio per cápita familiar del estrato de menores ingresos era de \$230 aproximadamente, mientras que en el estrato superior ascendía, en promedio, a \$2.500 per cápita. De este modo, si consideramos la población total que habita en hogares con ingresos, se evidencia que el 20% más rico obtiene ingresos 11 veces superiores al 20% de menores recursos, registrándose un fuerte descenso de la brecha respecto a los niveles correspondientes al mismo trimestre de los años 2004 y 2005. (Cuadro 4).

Cuadro 4. Ingreso medio per cápita familiar mensual de los individuos residentes en la Ciudad por quintil de población. III Trimestre de 2004 - III Trimestre de 2006. En valores corrientes

Período	Quintiles					Total	Brecha entre el 5° y el 1° quintil	
	1	2	3	4	5			
2004	III trimestre	154	317	538	863	2,158	806	14,0
	IV trimestre	150	318	512	824	1,927	746	12,9
	II semestre	152	318	524	844	2,041	776	13,4
2005	I trimestre	173	346	540	865	1,987	782	11,5
	II trimestre	162	355	530	830	1,916	759	11,8
	I semestre	167	350	535	845	1,954	770	11,7
	III trimestre ¹	172	393	649	1,074	2,749	1,008	16,0
	IV trimestre	206	407	657	996	2,188	891	10,6
	II semestre	189	400	652	1,032	2,473	949	13,1
2006	I trimestre	183	417	666	1,029	2,426	944	13,3
	II trimestre	200	440	683	1,026	2,153	901	10,8
	I semestre	191	429	674	1,027	2,290	922	12,0
	III trimestre ²	228	516	772	1,136	2,548	1,040	11,2

Nota: Cada quintil de ingreso está conformado por un 20% de la población en hogares con ingresos.

El ingreso per cápita familiar es el ingreso total familiar dividido la cantidad de miembros que componen el hogar.

Si bien el ingreso per cápita familiar es una característica del hogar, en el presente cuadro se analiza dicho ingreso a través de los individuos que lo conforman, de manera tal que para la elaboración del presente informe se trabajó con la base de datos de las personas, indagando tanto sus ingresos individuales como el ingreso per cápita familiar.

¹ Ídem nota 1 del Cuadro 1, es decir que los cálculos del tercer trimestre de 2005 incluyen un caso extremo de ingreso total individual de \$100.000. Si se excluye dicho caso la media de ingreso per cápita familiar correspondiente a los individuos en hogares con ingresos sería de \$993. Por su parte, la brecha entre los estratos extremos sería inferior, debido a que la media de ingreso del 5° quintil descendería a \$2.680, manteniéndose el ingreso promedio del estrato inferior.

² Tal como fue indicado en la nota del presente cuadro, cada quintil de ingreso se encuentra conformado por un 20% de la población en hogares con ingresos, excluyendo así de la estructura quintilica a los individuos en hogares sin ingreso. A modo comparativo, se presentan a continuación las medias correspondientes al tercer trimestre de 2006, incluyendo en el quintil de menores ingresos a aquellos individuos que habitan en hogares sin ingreso. El ingreso medio del 1° quintil descendería con dicho criterio a \$219, el 2° quintil a \$511, el 3° quintil a \$769, el 4° quintil a \$1132, y al estrato superior le correspondería una media de ingreso de \$2543. Por su parte, la media de ingreso general disminuye a \$1035 al incorporar en la estructura quintilica a los individuos en hogares sin ingreso.

Fuente: Dirección General de Estadística y Censos (G.C.B.A) sobre la base de datos de INDEC - EPH.

- Los cuadros 5 y 6 exhiben, tal como en el cuadro 4, la distribución del ingreso en las personas, observando a los individuos según el ingreso per cápita familiar de sus hogares. Mientras que en el cuadro 4 se utiliza la distribución quintilica incluyendo en la misma solamente a los individuos que habitan en hogares con ingreso, en los cuadros 5 y 6 las escalas son decílicas y se incluye en el comienzo de la distribución a la población perteneciente a hogares sin ingresos monetarios. Cabe destacar la situación más favorable en lo referente a niveles y distribución del ingreso que caracteriza a los individuos residentes de la Ciudad en comparación a los valores exhibidos para el total de aglomerados urbanos. En lo que respecta al nivel de ingreso per cápita familiar de los residentes en la Ciudad, es pertinente señalar que el mismo casi duplica el promedio registrado en el total de aglomerados urbanos (\$1035 vs \$560). Asimismo, el 20% de los individuos de menores recursos residentes en la Ciudad se apropian del 4,2% de los ingresos totales, mientras que en el total de aglomerados urbanos dicha proporción desciende al 3,3%. El Coeficiente de Gini presentado en el gráfico 3 refleja también el menor nivel de desigualdad de ingresos exhibido entre los residentes de la Ciudad de Buenos Aires.

Cuadro 5. Población según escala de ingreso per cápita familiar. Ciudad de Buenos Aires. III trimestre de 2006.

Decil	Escala de ingreso	Ingreso medio por decil	Mediana por decil	% de la suma total de ingresos	% del total de población
1	0	233	139	1,3	10,0
2	233	375	300	2,9	10,0
3	375	500	442	4,3	10,0
4	500	660	580	5,6	10,0
5	662	750	711	6,9	10,0
6	750	906	827	8,0	10,0
7	915	1100	996	9,6	10,0
8	1100	1507	1268	12,3	10,0
9	1525	2250	1824	17,6	10,0
10	2250	16200	3264	31,5	10,0
Total	0	16200	1035	100,0	100,0

Nota: A diferencia del cuadro anterior, se incluye en la estructura decílica a la población que habita en hogares sin ingreso.

El ingreso per cápita familiar es el ingreso total familiar dividido la cantidad de miembros que componen el hogar. Si bien el ingreso per cápita familiar es una característica del hogar, en el presente cuadro se analiza dicho ingreso a través de los individuos que lo conforman, de manera tal que para la elaboración del presente informe se trabajó con la base de datos de las personas, indagando tanto sus ingresos individuales como el ingreso per cápita familiar.

Fuente: Dirección General de Estadística y Censos (G.C.B.A) sobre la base de datos de INDEC - EPH.

Cuadro 6. Población según escala de ingreso per cápita familiar. Total de Aglomerados Urbanos. III trimestre de 2006.

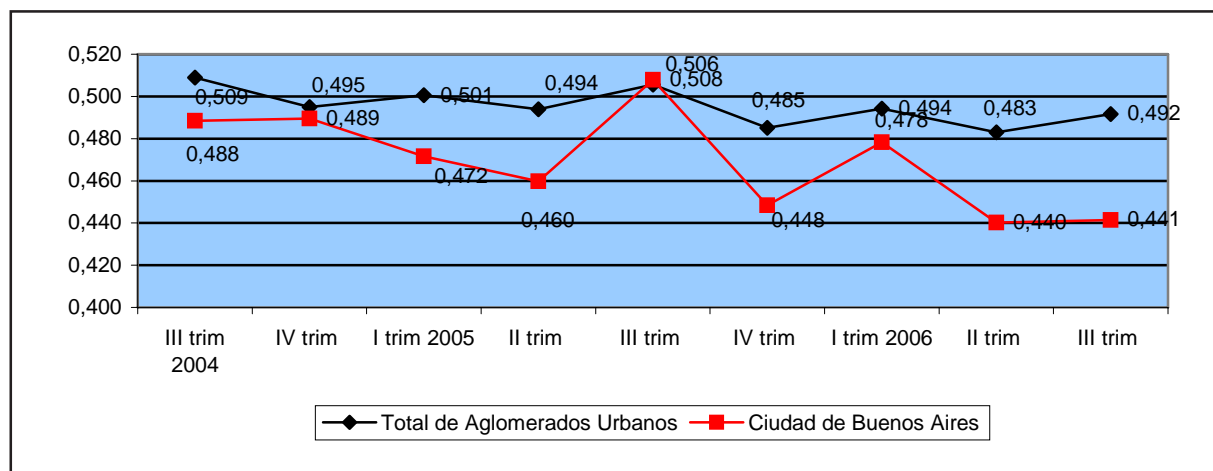
Decil	Escala de ingreso	Ingreso medio por decil	Mediana por decil	% de la suma total de ingresos	% del total de población
1	0	100	57	1,0	10,0
2	100	161	130	2,3	10,0
3	161	234	197	3,5	10,0
4	234	300	263	4,7	10,0
5	300	384	338	6,0	10,0
6	384	485	431	7,7	10,0
7	485	610	545	9,7	10,0
8	610	800	702	12,5	10,0
9	800	1177	963	17,2	10,0
10	1178	30480	1968	35,2	10,0
Total	0	30480	560	100,0	100,0

Nota: Se incluye en la estructura decílica a la población que habita en hogares sin ingreso.

El ingreso per cápita familiar es el ingreso total familiar dividido la cantidad de miembros que componen el hogar. Si bien el ingreso per cápita familiar es una característica del hogar, en el presente cuadro se analiza dicho ingreso a través de los individuos que lo conforman, de manera tal que para la elaboración del presente informe se trabajó con la base de datos de las personas, indagando tanto sus ingresos individuales como el ingreso per cápita familiar.

Fuente: INDEC - EPH.

Gráfico 3. Coeficiente de Gini del ingreso per cápita familiar de las personas. Total de Aglomerados Urbanos y Ciudad de Buenos Aires. III trimestre de 2004- III trimestre de 2006.



Nota: El coeficiente de Gini puede calcularse con datos desagregados o agrupados, por ejemplo en deciles. En el presente gráfico se siguió la metodología adoptada por INDEC, estimando así el índice con datos desagregados. Para su cálculo, se toma en cuenta al conjunto de la población, incluyendo a su vez a aquellos individuos que habitan en hogares sin ingreso. El índice de Gini es un indicador de la desigualdad en la distribución del ingreso, y toma valores comprendidos entre cero y uno. El valor cero corresponde al caso de "igualdad absoluta de todos los ingresos" y el valor uno al caso extremo contrario, donde todas las personas tienen ingreso cero y una sola persona se lleva el total del mismo.

Fuente: Dirección General de Estadística y Censos (G.C.B.A) sobre la base de datos de INDEC - EPH para el Coeficiente de Gini de la Ciudad de Buenos Aires.
INDEC-EPH para el Coeficiente de Gini del Total de Aglomerados Urbanos.