

**MERCADO DE TRABAJO**  
**CIUDAD DE BUENOS AIRES. III TRIMESTRE DE 2006**  
**2° Informe de resultados**

Con este informe la Dirección General de Estadística y Censos de la Ciudad de Buenos Aires da a conocer un conjunto de indicadores que surgen del procesamiento de la Encuesta Permanente de Hogares (EPH) en su modalidad continua. El mismo tiene el propósito de difundir información que sintetiza la dinámica y la conformación del mercado de trabajo de los residentes en la Ciudad.

Se informan aquí otros resultados correspondientes al III trimestre de 2006. El presente informe de resultados complementa al editado previamente por esta Dirección: “*Mercado de Trabajo. Ciudad de Buenos Aires. III Trimestre de 2006. 1° Informe de resultados*”. Cabe señalar que se vuelven a especificar las tasas básicas del mercado de trabajo ya publicadas en el 1° adelanto con el objetivo de brindar un panorama más completo de los resultados expuestos.

**Cuadro 1** Evolución de los principales indicadores del mercado laboral. Ciudad de Buenos Aires. III Trimestre de 2004 - III Trimestre de 2006

	2004		2005				2006		
	III trim	IV trim	I trim	II trim	III trim	IV trim	I trim	II trim	III trim
<b>Tasas generales</b>									
Tasa de actividad	53,0	52,5	53,2	55,6	54,7	54,4	53,3	54,7	55,2
Tasa de empleo	47,9	48,5	47,1	50,3	50,5	50,1	48,4	49,8	50,1
Tasa de desocupación	9,7	7,6 <sup>a</sup>	11,6	9,6	7,7 <sup>a</sup>	8,0	9,1	9,0	9,2
Tasa de subocupación horaria	12,3	12,2	9,7	9,1	8,8	9,4	9,8	10,6	9,5
Tasa de subocupación horaria demandante	6,7 <sup>a</sup>	6,5 <sup>a</sup>	5,2	6,3 <sup>a</sup>	5,0 <sup>a</sup>	5,5	6,0 <sup>a</sup>	5,7 <sup>a</sup>	5,3 <sup>a</sup>
Tasa de subocupación horaria no demandante	5,6 <sup>a</sup>	5,7 <sup>a</sup>	4,5 <sup>a</sup>	2,8 <sup>b</sup>	3,8 <sup>a</sup>	3,9 <sup>a</sup>	3,8 <sup>b</sup>	5,0 <sup>a</sup>	4,2 <sup>a</sup>
Tasa de demandantes totales <sup>1</sup>	26,5	25,1	26,3	24,3	21,7	23,7	25,1	24,3	21,8
<b>Tasas específicas de actividad por edad<sup>2</sup></b>									
Tasa de actividad de grupo de 15 a 24 años	50,1	48,6	51,1	51,0	48,8	48,9	47,2	46,9	50,8
Tasa de actividad de grupo de 25 a 49 años	88,6	85,8	86,1	89,0	87,4	87,9	88,4	88,3	87,3
Tasa de actividad de grupo de 50 a 64 años	76,9	74,5	72,6	76,7	76,2	76,5	76,9	80,3	81,7
<b>Tasas específicas de empleo por edad<sup>2</sup></b>									
Tasa de empleo de grupo de 15 a 24 años	37,7	41,8	35,8	41,5	39,4	38,9	38,2	37,2	38,5
Tasa de empleo de grupo de 25 a 49 años	83,5	80,8	79,0	81,8	82,3	83,0	81,9	81,6	81,7
Tasa de empleo de grupo de 50 a 64 años	70,4	68,0	66,6	70,4	72,1	71,2	70,8	75,4	76,0
<b>Tasas específicas de desocupación por edad<sup>3</sup></b>									
Tasa de desocupación de grupo de 15 a 24 años	24,7 <sup>a</sup>	14,0 <sup>c</sup>	29,9 <sup>a</sup>	18,8 <sup>b</sup>	19,1 <sup>b</sup>	20,4 <sup>b</sup>	19,1 <sup>b</sup>	20,7 <sup>b</sup>	24,1 <sup>a</sup>
Tasa de desocupación de grupo de 25 a 49 años	5,9 <sup>b</sup>	5,8 <sup>b</sup>	8,2 <sup>a</sup>	8,2 <sup>a</sup>	5,8 <sup>b</sup>	5,6 <sup>b</sup>	7,4 <sup>a</sup>	7,6 <sup>a</sup>	6,4 <sup>a</sup>
Tasa de desocupación de grupo de 50 a 64 años	8,5 <sup>c</sup>	8,8 <sup>c</sup>	8,2 <sup>c</sup>	8,2 <sup>c</sup>	5,4 <sup>c</sup>	6,9 <sup>c</sup>	7,9 <sup>c</sup>	6,1 <sup>c</sup>	7,0 <sup>c</sup>

<sup>1</sup> La población demandante de empleo hace referencia a la población ocupada que busca activamente otra ocupación más la población desocupada. La tasa se calcula sobre la población económicamente activa.

<sup>2</sup> Calculada como porcentaje sobre el total de población de cada categoría.

<sup>3</sup> Calculada como porcentaje sobre la población económicamente activa de cada categoría.

<sup>a</sup> Dato estimado con coeficiente de variación entre el 10% y el 15%.

<sup>b</sup> Dato estimado con coeficiente de variación entre el 16% y el 20%.

<sup>c</sup> Dato estimado con coeficiente de variación entre el 21% y el 25%.

**Fuente:** Dirección General de Estadística y Censos (G.C.B.A) sobre la base de datos de INDEC - EPH.

- La participación general en la ocupación presenta características y tendencias diferentes según la edad. En este caso, es pertinente destacar el comportamiento diferenciado que exhiben los individuos de 50 a 64 años en el mercado de trabajo. A diferencia de los restantes grupos etarios, éste evidenció un incremento de la actividad en comparación al mismo trimestre del año anterior, simultáneo a un aumento tanto de la tasa de desocupación como del empleo. Por su parte, si bien la población de 15 a 49 años exhibió también un aumento de la proporción de aquellos que, dispuestos a participar del mercado de trabajo no encuentran una actividad laboral, la tasa de empleo en los mismos descendió respecto al mismo período del año anterior. Asimismo, tal como se había destacado en trimestres anteriores, la tasa de desocupación evidenciada en los grupos de edad de 25 a 49 años y de 50 a 64 años registra un valor inferior al correspondiente para el conjunto del mercado laboral de la Ciudad de Buenos Aires. En el III trimestre de 2006, las variaciones interanuales del desempleo en los distintos tramos de edad registraron tendencias similares, aunque con distinto nivel de intensidad.

**Cuadro 2** Distribución porcentual de la población ocupada residente en la Ciudad de Buenos Aires por características socio laborales seleccionadas. III Trimestre de 2004 - III Trimestre de 2006

	2004		2005				2006		
	III trim	IV trim	I trim	II trim	III trim	IV trim	I trim	II trim	III trim
<b>TOTAL</b>	<b>100,0</b>	<b>100,0</b>	<b>100,0</b>	<b>100,0</b>	<b>100,0</b>	<b>100,0</b>	<b>100,0</b>	<b>100,0</b>	<b>100,0</b>
<b>Nivel Educativo</b>									
Sin instrucción y hasta primaria incompleta	1,8 <sup>c</sup>	2,4 <sup>c</sup>	2,3 <sup>c</sup>	1,7 <sup>c</sup>	1,9 <sup>c</sup>	2,7 <sup>b</sup>	2,2 <sup>c</sup>	2,3 <sup>c</sup>	2,1 <sup>c</sup>
Primaria completa - secundaria incompleta	22,0	21,7	22,8	23,6	19,8	19,5	17,3	19,8	20,6
Secundaria completa - universitaria incompleta	39,7	42,0	40,9	42,9	41,0	40,8	45,4	43,8	43,5
Universitaria completa	36,5	33,9	34,0	31,9	37,4	37,0	35,1	34,1	33,8
<b>Calificación de la tarea</b>									
Profesional	21,0	20,5	20,7	18,7	22,9	21,1	19,3	18,5	18,4
Técnica	22,2	23,8	19,1	21,3	22,6	23,5	20,4	21,0	23,4
Operativa	41,4	39,0	43,5	43,5	40,5	39,0	45,0	45,6	43,8
No calificada	15,4	16,6	16,8	16,5	14,0	16,4	15,3	14,9	14,3
<b>Categoría ocupacional</b>									
Patrón	5,9 <sup>a</sup>	5,8 <sup>a</sup>	3,9 <sup>b</sup>	5,6 <sup>a</sup>	6,6 <sup>a</sup>	5,0 <sup>a</sup>	5,5 <sup>a</sup>	5,0 <sup>a</sup>	5,7 <sup>a</sup>
Cuenta Propia <sup>1</sup>	20,0	19,5	21,6	21,2	18,1	18,9	17,6	18,5	17,3
Asalariado	74,0	74,8	74,5	73,1	75,3	76,1	76,9	76,5	77,0
<b>Indicadores de registro del trabajador</b>									
Asalariados sin ningún beneficio social <sup>2</sup>	24,8	30,4	26,7	27,1	28,0	24,5	23,9	26,3	26,8
Asalariados sin descuento jubilatorio <sup>2</sup>	32,2	39,1	36,1	38,9	35,1	32,2	32,7	33,0	33,4
<b>Rama de actividad</b>									
Industria manufacturera	10,6	11,5	13,4	10,8	9,7	9,9	10,6	9,8	10,2
Construcción	2,6 <sup>b</sup>	2,9 <sup>b</sup>	2,3 <sup>c</sup>	2,9 <sup>b</sup>	2,5 <sup>b</sup>	3,5 <sup>b</sup>	2,5 <sup>c</sup>	2,4 <sup>c</sup>	3,3 <sup>b</sup>
Comercio, Hoteles y restaurantes	19,5	20,5	19,6	21,7	21,0	19,1	19,5	21,0	19,1
Transporte, almacenamiento y comunicaciones	6,1 <sup>a</sup>	6,4 <sup>a</sup>	6,9 <sup>a</sup>	6,8 <sup>a</sup>	7,0 <sup>a</sup>	7,0 <sup>a</sup>	6,8 <sup>a</sup>	5,2 <sup>a</sup>	5,7 <sup>a</sup>
Finanzas/Seguros/Bienes Inmuebles/ Servicios Empresariales	17,6	20,5	18,4	18,7	19,2	18,9	19,3	18,6	19,2
Otros Servicios <sup>3</sup>	5,7 <sup>a</sup>	4,9 <sup>a</sup>	6,6 <sup>a</sup>	5,8 <sup>a</sup>	4,1 <sup>a</sup>	4,7 <sup>a</sup>	6,9 <sup>a</sup>	5,6 <sup>a</sup>	6,0 <sup>a</sup>
Servicio Doméstico	- <sup>d</sup>	- <sup>d</sup>	- <sup>d</sup>	- <sup>d</sup>	1,8 <sup>c</sup>	1,7 <sup>c</sup>	- <sup>d</sup>	1,5 <sup>c</sup>	- <sup>d</sup>
Otras ramas <sup>4</sup>	- <sup>d</sup>	- <sup>d</sup>	- <sup>d</sup>	- <sup>d</sup>	- <sup>d</sup>	- <sup>d</sup>	- <sup>d</sup>	- <sup>d</sup>	- <sup>d</sup>
Actividades no bien especificadas									
<b>Intensidad de la ocupación</b>									
Subocupados por insuficiencia horaria	14,2	13,5	12,8	10,4	9,9	10,6	12,3	11,9	10,7
Ocupado pleno	49,5	51,8	48,7	52,6	52,1	53,1	51,9	54,5	55,8
Sobreocupado	36,3	34,7	38,6	37,1	38,1	36,4	35,8	33,6	33,5

<sup>1</sup> La categoría cuenta propia incluye a los trabajadores familiares sin salario.

<sup>2</sup> Indica la proporción de personas asalariadas con las características seleccionadas en relación al total de ocupados en relación de dependencia.

<sup>3</sup> Incluye Administración Pública y defensa; Enseñanza; Servicios sociales y de salud; Servicios comunitarios, sociales y personales.

<sup>4</sup> Incluye Suministro de electricidad, gas y agua; Servicios de organizaciones y órganos extraterritoriales; Agricultura, ganadería, caza y silvicultura; Explotación de minas y canteras.

<sup>a</sup> Dato estimado con coeficiente de variación entre el 10% y el 15%.

<sup>b</sup> Dato estimado con coeficiente de variación entre el 16% y el 20%.

<sup>c</sup> Dato estimado con coeficiente de variación entre el 21% y el 25%.

<sup>d</sup> Dato con coeficiente de variación superior al 26%. No se presentan en esta publicación dichos datos por considerarse de poca precisión para el análisis.

**Fuente:** Dirección General de Estadística y Censos (G.C.B.A) sobre la base de datos de INDEC - EPH

El cuadro 2 permite conocer el perfil de los ocupados residentes en la Ciudad de Buenos Aires a partir de características seleccionadas de la EPH.

- Al considerar el **nivel educativo** de los ocupados, se advierte que en el III trimestre de 2006 el 33,8% de los ocupados habían completado los estudios universitarios, descendiendo esta proporción respecto a los valores registrados en el mismo período del año anterior. En contrapartida, en términos interanuales, los restantes niveles educativos alcanzados incrementan su participación en el total de ocupados, aunque de manera poco significativa.

- Por su parte, con el objetivo de complementar el análisis anterior, debe evaluarse no sólo el nivel de educación formal alcanzado por los trabajadores, sino también es aconsejable incorporar la **calificación de la tarea** asociada a su puesto laboral. Dicho estudio permite una caracterización del perfil de las ocupaciones refiriéndose, de este modo, a la complejidad de las tareas ejercidas en la ocupación de acuerdo las acciones desarrolladas, los instrumentos desarrollados y los objetos de trabajo o materias primas. Al respecto, se evidencia que en el III trimestre de 2006, el 18,4% de los ocupados realizaban tareas de elevada complejidad, ocupando puestos profesionales, registrando un descenso en el peso que dichas ocupaciones poseían un año atrás compensado por un incremento de similar magnitud en los trabajadores que desarrollan tareas de calificación operativa; a su vez, cabe destacar que ellos son aproximadamente 4 de cada 10 trabajadores residentes de la ciudad.

- Al considerar la **categoría ocupacional**, se intenta dar cuenta del tipo de inserción laboral que posee el individuo de acuerdo al origen del ingreso que obtiene y la relación con los medios de producción. En este caso, se clasifica a la población ocupada en tres grupos: empleadores o patrones, asalariados y trabajadores por cuenta propia- categoría en la que se incluye a su vez a los trabajadores familiares sin salario. En el III trimestre de 2006, el 77 % de los ocupados residentes en la Ciudad de Buenos Aires trabajaban bajo relación de dependencia, aumentando dicha proporción en comparación a la registrada en el mismo trimestre del año anterior y confirmando una tendencia que se verifica aún desde anteriores trimestres. En contrapartida, tanto los patrones como el cuentapropismo disminuyen su participación al analizar el tipo de inserción laboral de la totalidad de ocupados residentes de la Ciudad. Cabe recordar que el empleo en relación de dependencia no implica homogeneidad en la condición de trabajo de los asalariados, evidenciándose dentro de dicha clasificación distintos niveles de precariedad que podría medirse a través de los indicadores de registro en el sistema previsional. Tal como fue enunciado en el informe de avance de indicadores, en el período bajo análisis, se observa que al 33,4 % de asalariados residentes en la Ciudad no se les efectuó descuento por jubilación, registrándose un descenso de dicha proporción respecto al mismo período del año anterior y manteniéndose casi sin alteraciones en comparación al II trimestre del corriente año. A su vez, la misma tendencia se observa en la participación de asalariados que no poseen ningún beneficio social.

- Cuando se analiza la composición de los ocupados residentes según el **sector de actividad**, continúan evidenciándose los aspectos estructurales del mercado de trabajo, ratificándose la preponderancia que adquieren los sectores de servicios entre los ocupados residentes. En el III trimestre de 2006, el 35 % de los ocupados trabajaban en la Administración Pública, Enseñanza o Servicios Sociales, de Salud y Comunitarios. A su vez, 4 de cada 10 ocupados se incorporaban en las ramas de Comercio, Hoteles y Restaurantes o en los Servicios Financieros e Inmobiliarios.

- En relación a la **jornada laboral**, el 33,5 % de los ocupados trabajaban más de 45 horas semanales –sobrecupados– mientras que el 10,7 % de los mismos trabajaban menos de 35 horas semanales por causas involuntarias y estaban dispuestos a trabajar más horas –subocupados–. En la comparación interanual, se exhibe un incremento de la proporción de ocupados plenos en la totalidad de trabajadores residentes, simultáneo a un aumento del peso de subocupados por insuficiencia horaria. En contraposición, descendió la participación de los ocupados que trabajaron más de 45 horas semanales respecto al mismo período del año anterior.

**Cuadro 3** Distribución porcentual de la población ocupada en tareas operativas y sin calificación residente en la Ciudad de Buenos Aires por nivel educativo.<sup>1</sup> III Trimestre de 2004 - III Trimestre de 2006

	2004		2005		2006				
	III trim	IV trim	I trim	II trim	III trim	IV trim	I trim	II trim	III trim
<b>Ocupados de calificación operativa</b>	<b>100,0</b>	<b>100,0</b>	<b>100,0</b>	<b>100,0</b>	<b>100,0</b>	<b>100,0</b>	<b>100,0</b>	<b>100,0</b>	<b>100,0</b>
<b>Nivel Educativo</b>									
Sin instrucción y hasta primaria incompleta	_d	_d	_d	_d	_d	_d	_d	_d	_d
Primaria completa - secundaria incompleta	28,2	28,1	27,4	28,2	27,0	25,5	20,4	24,8	25,2
Secundaria completa o más	69,4	69,1	69,8	69,3	69,9	70,9	78,1	72,6	71,9
<b>Ocupados sin calificación</b>	<b>100,0</b>	<b>100,0</b>	<b>100,0</b>	<b>100,0</b>	<b>100,0</b>	<b>100,0</b>	<b>100,0</b>	<b>100,0</b>	<b>100,0</b>
<b>Nivel Educativo</b>									
Sin instrucción y hasta primaria incompleta	_d	_d	_d	_d	_d	_d	_d	_d	_d
Primaria completa - secundaria incompleta	54,5	50,7	51,6	51,8	50,3	46,7	44,5	46,6	51,2
Secundaria completa o más	40,4	41,8	41,8	45,7	45,0	45,5	46,5	46,3	43,0

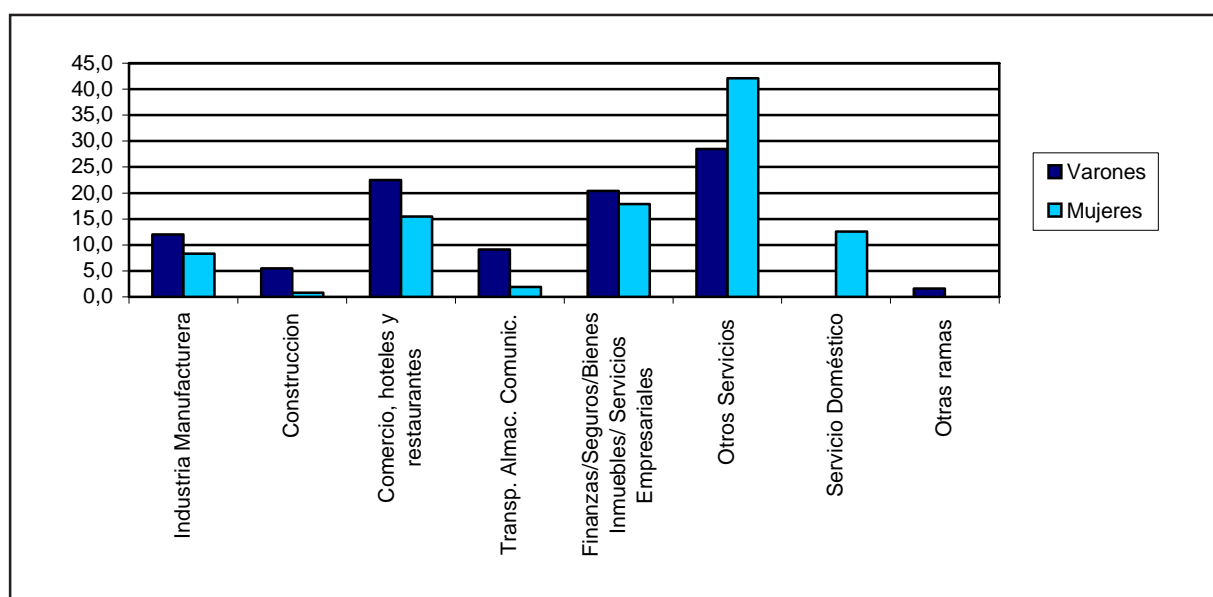
<sup>1</sup> Se indaga el nivel educativo de los individuos ocupados en tareas operativas y no calificadas, con el objetivo de destacar la existencia de trabajadores que se desempeñan en puestos de baja calificación y que presentan, a su vez, niveles de educación formal medio o superior (secundario completo o más).

<sup>d</sup> Dato con coeficiente de variación superior al 26%. No se presentan en esta publicación dichos datos por considerarse de poca precisión para el análisis.

**Fuente:** Dirección General de Estadística y Censos (G.C.B.A) sobre la base de datos de INDEC - EPH.

• Cabe señalar que la calificación de la tarea refiere a una característica objetiva del empleo, y por lo tanto, evalúa el grado de complejidad de las ocupaciones y no las capacidades o calificaciones de las personas que ocupan los respectivos puestos. El cuadro 3 indica el nivel de educación formal de los trabajadores que se encontraban insertos en puestos operativos o no calificados. En el III trimestre de 2006, 7 de cada 10 ocupados en puestos de calificación operativa habían cursado el ciclo completo de educación secundaria. Dicha proporción desciende al 43 % al evaluar a los ocupados que desarrollan actividades laborales no calificadas. A modo comparativo, es pertinente señalar que, en el III trimestre de 2006, el 77,3% de los trabajadores residentes en la Ciudad habían completado el ciclo de educación secundaria.

**Gráfico 1** Distribución porcentual de la población ocupada según rama de actividad por sexo. Ciudad de Buenos Aires. III Trimestre de 2006

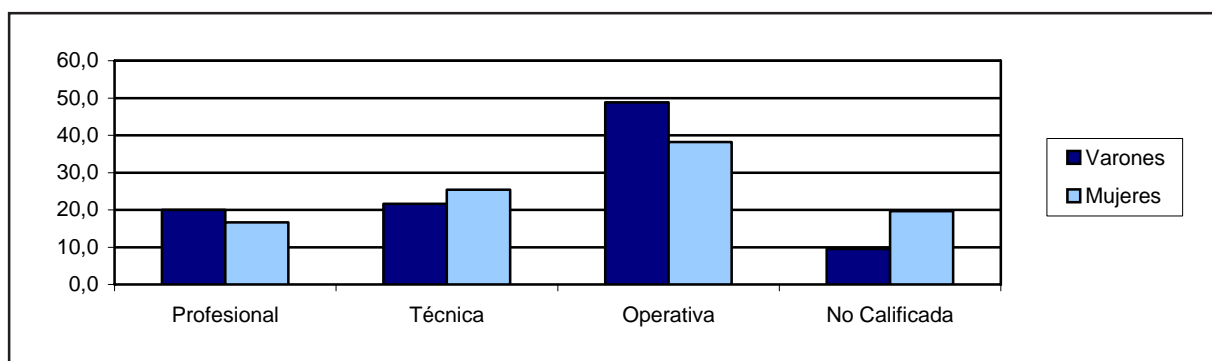


**Nota:** Los "Otros Servicios" incluyen los siguientes sectores: Administración Pública y defensa; Enseñanza; Servicios sociales y de salud; Servicios comunitarios, sociales y personales. Las "Otras ramas" incorporan el Suministro de electricidad, gas y agua; Servicios de organizaciones y órganos extraterritoriales; Agricultura, ganadería, caza y silvicultura; Explotación de minas y canteras.

**Fuente:** Dirección General de Estadística y Censos (G.C.B.A) sobre la base de datos de INDEC - EPH.

- El gráfico 1 ratifica la composición diferenciada por rama de actividad de la población ocupada masculina y femenina<sup>1</sup> señalada ya en informes anteriores. Las mujeres evidencian una participación superior en el Servicio doméstico –rama prácticamente inexistente entre varones– y en las ramas de la Administración pública, Enseñanza y Servicios sociales, de salud y comunitarios (éstos últimos sectores incluidos bajo la denominación de “Otros Servicios”). En el III trimestre de 2006, el 42,1 % de las mujeres ocupadas se incorporaban en la Administración Pública, Enseñanza y Servicios Sociales, de Salud y Comunitarios, mientras que sólo el 28,5 % de los trabajadores varones se insertaban en los mismos servicios. En contraposición, la población ocupada masculina evidencia mayores porcentajes de inserción que las trabajadoras mujeres en las ramas de Comercio, Hoteles y Restaurantes, de la Industria Manufacturera, del Transporte, Almacenamiento y Comunicaciones y de la Construcción, donde la participación femenina es muy minoritaria.

**Gráfico 2** Distribución porcentual de la población ocupada según calificación de la tarea por sexo. Ciudad de Buenos Aires. III Trimestre de 2006

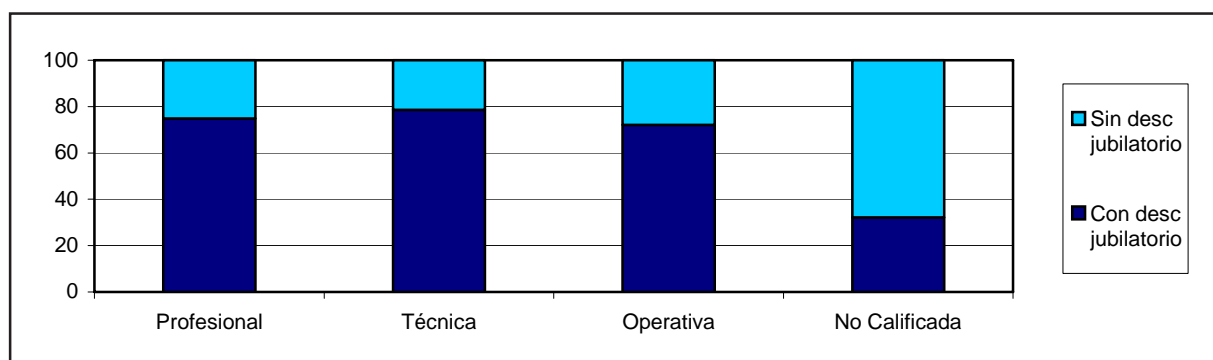


Fuente: Dirección General de Estadística y Censos (G.C.B.A) sobre la base de datos de INDEC - EPH.

- En relación a la distribución de la población ocupada según calificación de la tarea por sexo, se evidencia una mayor participación de los empleos operativos entre la población ocupada masculina, dado que mientras el 48,8 % de los ocupados varones se encuentran insertos en puestos de calificación operativa, la proporción desciende al 38,2% entre las trabajadoras mujeres. En contraposición, las mujeres adquieren una mayor participación en los puestos sin calificación; aproximadamente 2 de cada 10 trabajadoras mujeres desarrollan actividades laborales no calificadas, mientras que dicha proporción disminuye a 1 de cada 10 entre los ocupados varones. Es pertinente destacar que la participación según sexo no difiere significativamente en los puestos de mayor nivel de complejidad (tanto profesionales como técnicos).

<sup>1</sup> Es pertinente aclarar que los valores presentados en el gráfico 1 deben tomarse sólo a modo indicativo debido a los elevados coeficientes de variación asociados a las estimaciones de las ramas pequeñas (como ser, por ejemplo, Construcción, Servicio Doméstico y Otras ramas). Se incluyeron en el presente informe porque son de utilidad para exhibir, sin pretensiones de exactitud, la distribución de la población ocupada según rama de actividad diferenciando según el sexo del trabajador.

**Gráfico 3** Distribución porcentual de la población asalariada según calificación de la tarea por cobertura jubilatoria. Ciudad de Buenos Aires. III Trimestre de 2006



**Fuente:** Dirección General de Estadística y Censos (G.C.B.A) sobre la base de datos de INDEC - EPH.

- El gráfico 3 pone de manifiesto la vinculación existente entre el nivel de calificación del puesto de trabajo y las condiciones laborales del mismo. De esta manera, se registra entre los empleos sin calificación un elevado porcentaje de trabajadores en relación de dependencia a los que no se les realiza el descuento jubilatorio<sup>2</sup>. Por su parte, al considerar los puestos de trabajo de calificación operativa, se advierte que el 27,9% de los asalariados no poseía descuento jubilatorio en el III trimestre de 2006, siendo dicha proporción inferior a la registrada en el total de los trabajadores en relación de dependencia (que asciende, tal como se mencionó anteriormente, al 33,4 %) y levemente superior a la exhibida para los asalariados que desempeñan tareas profesionales o técnicas.

- El cuadro 4 permite comparar la distribución porcentual de los ocupados diferenciándolos según su lugar de trabajo se encuentre en la Ciudad o fuera de ella, señalando de esta forma algunas de sus particularidades. En lo que a este aspecto concierne, cabe destacar que aproximadamente 1 de cada 10 trabajadores residentes en la Ciudad trabajaban fuera de la misma, mientras que el 83,9 % de los ocupados residentes tenían su actividad principal en la Ciudad –excluyendo en ambos casos, a los individuos que trabajaban tanto en la Ciudad como en los Partidos del Conurbano que corresponden aproximadamente al 5 % de los ocupados–. En primer lugar, se observa que las ramas de actividad de inserción difieren significativamente según el lugar de trabajo del ocupado. Mientras que los residentes con ocupación principal en Capital Federal, se encontraban insertos, en mayor proporción en sectores de servicios, entre los trabajadores cuya ocupación principal se desenvolvía fuera de la Ciudad de Buenos Aires, la inserción en la Industria Manufacturera adquiere una mayor relevancia. Por su parte, entre los ocupados residentes con ocupación principal solamente en los Partidos del Conurbano se observa una mayor proporción de individuos cuyo máximo nivel educativo alcanzado correspondía al universitario completo. A su vez, se evidencia un mayor peso de los ocupados en puestos de trabajo de mayor calificación (profesionales y técnicos) entre los trabajadores fuera de la Ciudad.

<sup>2</sup> En lo que a este aspecto concierne, es pertinente aclarar que los valores presentados deben tomarse sólo a modo indicativo debido a los elevados coeficientes de variación asociados a las estimaciones correspondientes.

**Cuadro 4** Distribución porcentual de la población ocupada residente en la Ciudad de Buenos Aires según lugar de trabajo de la ocupación principal por características socio-laborales seleccionadas<sup>1</sup>. III trimestre de 2006.

	Total	Que trabaja sólo en CBA	Que trabaja sólo fuera de CBA
<b>Total</b>	<b>100,0</b>	<b>100,0</b>	<b>100,0</b>
<b>Nivel Educativo</b>			
Sin instrucción y hasta primaria incompleta	2,1 <sup>c</sup>	2,4 <sup>c</sup>	- <sup>d</sup>
Primaria completa - secundaria incompleta	20,6	21,0	15,3 <sup>c</sup>
Secundaria completa - universitaria incompleta	43,5	43,4	41,0 <sup>a</sup>
Universitaria completa	33,8	33,2	42,9 <sup>a</sup>
<b>Calificación de la tarea</b>			
Profesional	18,4	18,5	20,6 <sup>b</sup>
Técnica	23,4	22,7	27,8 <sup>b</sup>
Operativa	43,8	43,4	43,3 <sup>a</sup>
No calificada	14,3	15,4	- <sup>d</sup>
<b>Categoría ocupacional</b>			
Patrón	5,7 <sup>a</sup>	5,4 <sup>a</sup>	- <sup>d</sup>
Cuenta Propia <sup>2</sup>	17,3	16,0	13,6 <sup>c</sup>
Asalariado	77,0	78,6	78,3
<b>Rama de actividad</b>			
Industria manufacturera	10,2	8,4 <sup>a</sup>	23,4 <sup>b</sup>
Construcción	3,3 <sup>b</sup>	2,8 <sup>b</sup>	- <sup>d</sup>
Comercio, Hoteles y restaurantes	19,1	19,1	19,3 <sup>b</sup>
Transporte, almacenamiento y comunicaciones	5,7 <sup>a</sup>	5,6 <sup>a</sup>	- <sup>d</sup>
Finanzas/Seguros/Bienes Inmuebles/Servicios Empresariales	19,2	19,3	14,0 <sup>c</sup>
Otros Servicios <sup>3</sup>	35,0	36,7	28,7 <sup>b</sup>
Servicio Doméstico	6,0 <sup>a</sup>	6,6 <sup>a</sup>	- <sup>d</sup>
Otras ramas <sup>4</sup>	- <sup>d</sup>	- <sup>d</sup>	- <sup>d</sup>
Actividades no bien especificadas	- <sup>d</sup>	- <sup>d</sup>	- <sup>d</sup>
<b>Intensidad de la ocupación</b>			
Subocupados por insuficiencia horaria	10,7	10,9	- <sup>d</sup>
Ocupado pleno	55,8	56,2	59,4
Sobreocupado	33,5	32,9	33,3 <sup>a</sup>

<sup>1</sup> Se excluyen a los individuos cuyo lugar de trabajo de la ocupación principal es en Ciudad de Buenos Aires y Partidos del Conurbano, dado que el objetivo fundamental del presente cuadro es observar las particularidades de la estructura ocupacional según lugar de trabajo. Adicionalmente, debe destacarse que los individuos correspondientes a esta categoría representan aproximadamente el 5% de los ocupados residentes en la Ciudad de Buenos Aires.

<sup>2</sup> La categoría cuenta propia incluye a los trabajadores familiares sin salario.

<sup>3</sup> Incluye Administración Pública y defensa; Enseñanza; Servicios sociales y de salud; Servicios comunitarios, sociales y personales.

<sup>4</sup> Incluye Suministro de electricidad, gas y agua; Servicios de organizaciones y órganos extraterritoriales; Agricultura, ganadería, caza y silvicultura; Explotación de minas y canteras.

<sup>a</sup> Dato estimado con coeficiente de variación entre el 10% y el 15%.

<sup>b</sup> Dato estimado con coeficiente de variación entre el 16% y el 20%.

<sup>c</sup> Dato estimado con coeficiente de variación entre el 21% y el 25%.

<sup>d</sup> Dato con coeficiente de variación superior al 26%. No se presentan en esta publicación dichos datos por considerarse de poca precisión para el análisis.

**Fuente:** Dirección General de Estadística y Censos (G.C.B.A) sobre la base de datos de INDEC - EPH.