

MERCADO DE TRABAJO
CIUDAD DE BUENOS AIRES. II TRIMESTRE DE 2006
2° Informe de resultados

Con este informe la Dirección General de Estadística y Censos de la Ciudad de Buenos Aires da a conocer un conjunto de indicadores que surgen del procesamiento de la Encuesta Permanente de Hogares (EPH) en su modalidad continua. El mismo tiene el propósito de difundir información que sintetiza la dinámica y la conformación del mercado de trabajo de los residentes en la Ciudad.

Se informan aquí otros resultados correspondientes al II trimestre de 2006. El presente informe de resultados complementa al editado previamente por esta Dirección: "*Mercado de Trabajo. Ciudad de Buenos Aires. II Trimestre de 2006. 1° Informe de resultados*". Cabe señalar que se vuelven a especificar las tasas básicas del mercado de trabajo ya publicadas en el 1° adelanto con el objetivo de brindar un panorama más completo de los resultados expuestos.

Cuadro 1 Evolución de los principales indicadores del mercado laboral. Ciudad de Buenos Aires. II Trimestre de 2004 - II Trimestre de 2006

	2004			2005				2006	
	II trim	III trim	IV trim	I trim	II trim	III trim	IV trim	I trim	II trim
Tasas generales									
Tasa de actividad	56,2	53,0	52,5	53,2	55,6	54,7	54,4	53,3	54,7
Tasa de empleo	49,5	47,9	48,5	47,1	50,3	50,5	50,1	48,4	49,8
Tasa de desocupación	11,9	9,7	7,6 ^a	11,6	9,6	7,7 ^a	8,0	9,1	9,0
Tasa de subocupación horaria	11,7	12,3	12,2	9,7	9,1	8,8	9,4	9,8	10,6
Tasa de subocupación horaria demandante	6,0 ^a	6,7 ^a	6,5 ^a	5,2	6,3 ^a	5,0 ^a	5,5	6,0 ^a	5,7 ^a
Tasa de subocupación horaria no demandante	5,7 ^a	5,6 ^a	5,7 ^a	4,5 ^a	2,8 ^b	3,8 ^a	3,9 ^a	3,8 ^b	5,0 ^a
Tasa de demandantes totales ¹	27,7	26,5	25,1	26,3	24,3	21,7	23,7	25,1	24,3
Tasas específicas de actividad por edad²									
Tasa de actividad de grupo de 15 a 24 años	56,7	50,1	48,6	51,1	51,0	48,8	48,9	47,2	46,9
Tasa de actividad de grupo de 25 a 49 años	89,6	88,6	85,8	86,1	89,0	87,4	87,9	88,4	88,3
Tasa de actividad de grupo de 50 a 64 años	74,8	76,9	74,5	72,6	76,7	76,2	76,5	76,9	80,3
Tasas específicas de empleo por edad²									
Tasa de empleo de grupo de 15 a 24 años	41,1	37,7	41,8	35,8	41,5	39,4	38,9	38,2	37,2
Tasa de empleo de grupo de 25 a 49 años	81,7	83,5	80,8	79,0	81,8	82,3	83,0	81,9	81,6
Tasa de empleo de grupo de 50 a 64 años	66,9	70,4	68,0	66,6	70,4	72,1	71,2	70,8	75,4
Tasas específicas de desocupación por edad³									
Tasa de desocupación de grupo de 15 a 24 años	27,6 ^a	24,7 ^a	14,0 ^c	29,9 ^a	18,8 ^b	19,1 ^b	20,4 ^b	19,1 ^b	20,7 ^b
Tasa de desocupación de grupo de 25 a 49 años	8,8 ^a	5,9 ^b	5,8 ^b	8,2 ^a	8,2 ^a	5,8 ^b	5,6 ^b	7,4 ^a	7,6 ^a
Tasa de desocupación de grupo de 50 a 64 años	10,6 ^b	8,5 ^c	8,8 ^c	8,2 ^c	8,2 ^c	5,4 ^c	6,9 ^c	7,9 ^c	6,1 ^c

¹ La población demandante de empleo hace referencia a la población ocupada que busca activamente otra ocupación más la población desocupada. La tasa se calcula sobre la población económicamente activa.

² Calculada como porcentaje sobre el total de población de cada categoría.

³ Calculada como porcentaje sobre la población económicamente activa de cada categoría.

^a Dato estimado con coeficiente de variación entre el 10% y el 15%.

^b Dato estimado con coeficiente de variación entre el 16% y el 20%.

^c Dato estimado con coeficiente de variación entre el 21% y el 25%.

Fuente: Dirección General de Estadística y Censos (G.C.B.A) sobre la base de datos de INDEC - EPH.

• La participación general en la ocupación presenta características y tendencias diferentes según la edad. En este caso, es pertinente destacar el comportamiento que exhiben los jóvenes en el mercado de trabajo. En el II trimestre de 2006, se evidencia una disminución de la proporción de individuos entre 15 y 24 años que están dispuestos a participar en el mercado laboral en comparación a los valores registrados en el mismo período de años anteriores. A su vez, el peso que adquieren aquellos que desempeñan una actividad laboral en el total de población entre 15 y 24 años exhibe un comportamiento similar, descendiendo en comparación al II trimestre de 2005. Por su parte, tal como se había destacado en trimestres anteriores, la tasa de desocupación evidenciada en los grupos de edad de 25 a 49 años y de 50 a 64 años registra un valor inferior al correspondiente para el conjunto del mercado laboral de la Ciudad de Buenos Aires. Asimismo, se evidencia un descenso de dicho indicador respecto al II trimestre de 2005 en ambos grupos de edad antes mencionados, que se refleja, a su vez, en una leve disminución de la tasa de desocupación general del mercado laboral.

Cuadro 2 Distribución porcentual de la población ocupada residente en la Ciudad de Buenos Aires por características socio laborales seleccionadas. II Trimestre de 2004 - II Trimestre de 2006

	2004			2005			2006		
	II trim	III trim	IV trim	I trim	II trim	III trim	IV trim	I trim	II trim
TOTAL	100,0	100,0	100,0	100,0	100,0	100,0	100,0	100,0	100,0
Nivel Educativo									
Sin instrucción y hasta primaria incompleta	2,1 ^c	1,8 ^c	2,4 ^c	2,3 ^c	1,7 ^c	1,9 ^c	2,7 ^b	2,2 ^c	2,3 ^c
Primaria completa - secundaria incompleta	22,7	22,0	21,7	22,8	23,6	19,8	19,5	17,3	19,8
Secundaria completa - universitaria incompleta	41,2	39,7	42,0	40,9	42,9	41,0	40,8	45,4	43,8
Universitaria completa	34,0	36,5	33,9	34,0	31,9	37,4	37,0	35,1	34,1
Calificación de la tarea									
Profesional	19,8	21,0	20,5	20,7	18,7	22,9	21,1	19,3	18,5
Técnica	22,6	22,2	23,8	19,1	21,3	22,6	23,5	20,4	21,0
Operativa	41,4	41,4	39,0	43,5	43,5	40,5	39,0	45,0	45,6
No calificada	16,1	15,4	16,6	16,8	16,5	14,0	16,4	15,3	14,9
Categoría ocupacional									
Patrón	5,5 ^a	5,9 ^a	5,8 ^a	3,9 ^b	5,6 ^a	6,6 ^a	5,0 ^a	5,5 ^a	5,0 ^a
Cuenta Propia ¹	20,9	20,0	19,5	21,6	21,2	18,1	18,9	17,6	18,5
Asalariado	73,6	74,0	74,8	74,5	73,1	75,3	76,1	76,9	76,5
Indicadores de registro del trabajador									
Asalariados sin ningún beneficio social ²	26,2	24,8	30,4	26,7	27,1	28,0	24,5	23,9	26,3
Asalariados sin descuento jubilatorio ²	36,5	32,2	39,1	36,1	38,9	35,1	32,2	32,7	33,0
Rama de actividad									
Industria manufacturera	14,3	10,6	11,5	13,4	10,8	9,7	9,9	10,6	9,8
Construcción	2,2 ^c	2,6 ^b	2,9 ^b	2,3 ^c	2,9 ^b	2,5 ^b	3,5 ^b	2,5 ^c	2,4 ^c
Comercio, Hoteles y restaurantes	18,6	19,5	20,5	19,6	21,7	21,0	19,1	19,5	21,0
Transporte, almacenamiento y comunicaciones	6,8 ^a	6,1 ^a	6,4 ^a	6,9 ^a	6,8 ^a	7,0 ^a	7,0 ^a	6,8 ^a	5,2 ^a
Finanzas/Seguros/Bienes Inmuebles/ Servicios Empresariales	16,1	17,6	20,5	18,4	18,7	19,2	18,9	19,3	18,6
Otros Servicios ³	33,4	36,5	31,2	31,5	31,7	34,1	34,0	32,5	35,9
Servicio Doméstico	6,1 ^a	5,7 ^a	4,9 ^a	6,6 ^a	5,8 ^a	4,1 ^a	4,7 ^a	6,9 ^a	5,6 ^a
Otras ramas ⁴	1,8 ^c	- ^d	- ^d	- ^d	- ^d	1,8 ^c	1,7 ^c	- ^d	1,5 ^c
Actividades no bien especificadas	- ^d	- ^d	- ^d	- ^d	- ^d	- ^d	- ^d	- ^d	- ^d
Intensidad de la ocupación									
Subocupados por insuficiencia horaria	13,5	14,2	13,5	12,8	10,4	9,9	10,6	12,3	11,9
Ocupado pleno	49,6	49,5	51,8	48,7	52,6	52,1	53,1	51,9	54,5
Sobreocupado	36,9	36,3	34,7	38,6	37,1	38,1	36,4	35,8	33,6

¹ La categoría cuenta propia incluye a los trabajadores familiares sin salario.

² Indica la proporción de personas asalariadas con las características seleccionadas en relación al total de ocupados en relación de dependencia.

³ Incluye Administración Pública y defensa; Enseñanza; Servicios sociales y de salud; Servicios comunitarios, sociales y personales.

⁴ Incluye Suministro de electricidad, gas y agua; Servicios de organizaciones y órganos extraterritoriales; Agricultura, ganadería, caza y silvicultura; Explotación de minas y canteras.

^a Dato estimado con coeficiente de variación entre el 10% y el 15%.

^b Dato estimado con coeficiente de variación entre el 16% y el 20%.

^c Dato estimado con coeficiente de variación entre el 21% y el 25%.

^d Dato con coeficiente de variación superior al 26%. No se presentan en esta publicación dichos datos por considerarse de poca precisión para el análisis.

Fuente: Dirección General de Estadística y Censos (G.C.B.A) sobre la base de datos de INDEC - EPH

El cuadro 2 permite conocer el perfil de los ocupados residentes en la Ciudad de Buenos Aires a partir de características seleccionadas de la EPH.

- Al considerar el **nivel educativo** de los ocupados, se advierte que en el II trimestre de 2006 el 77,9% de los trabajadores habían completado los estudios secundarios, incrementándose dicha proporción en comparación a los valores registrados un año atrás.

- Por su parte, con el objetivo de complementar el análisis anterior, debe evaluarse no sólo el nivel de educación formal alcanzado por los trabajadores, sino también es aconsejable incorpo-

rar la **calificación de la tarea** asociada a su puesto laboral. Dicho estudio permite una caracterización del perfil de las ocupaciones refiriéndose, de este modo, a la complejidad de las tareas ejercidas en la ocupación de acuerdo las acciones desarrolladas, los instrumentos desarrollados y los objetos de trabajo o materias primas. Al respecto, se evidencia que en el II trimestre de 2006, el 39,5% de los ocupados realizaban tareas de elevada complejidad, ocupando puestos técnicos o de calificación profesional, no registrando diferencias significativas en el peso que dichas ocupaciones poseían un año atrás. A su vez, se exhibe un incremento de la proporción correspondiente a los trabajadores de calificación operativa en comparación a los niveles registrados en los años 2004 y 2005, disminuyendo, en contraposición, el peso de los ocupados sin calificación.

- Al considerar la **categoría ocupacional**, se intenta dar cuenta del tipo de inserción laboral que posee el individuo de acuerdo al origen del ingreso que obtiene y la relación con los medios de producción. En este caso, se clasifica a la población ocupada en tres grupos: empleadores o patrones, asalariados y trabajadores por cuenta propia- categoría que incluye a su vez a los trabajadores familiares sin salario. En el II trimestre de 2006, el 76,5 % de los ocupados residentes en la Ciudad de Buenos Aires trabajaban bajo relación de dependencia, aumentando dicha proporción en comparación a la registrada en el mismo trimestre del año anterior. Cabe recordar que este tipo de relación no implica homogeneidad en la condición de trabajo de los asalariados, evidenciándose dentro de dicha clasificación distintos niveles de precariedad que podría medirse a través de los indicadores de registro en el sistema previsional. Tal como fue enunciado en el informe de avance de indicadores, en el período bajo análisis, el 33% de los trabajadores en relación de dependencia no poseía descuento jubilatorio, registrándose un descenso de dicha proporción respecto al mismo período de los años 2004 y 2005.

- Cuando se analiza la composición de los ocupados residentes según el **sector de actividad**, continúan evidenciándose los aspectos estructurales del mercado de trabajo, ratificándose la preponderancia que adquieren los sectores de servicios entre los ocupados residentes. En el II trimestre de 2006, el 35,9% de los ocupados trabajaban en la *Administración Pública, Enseñanza o Servicios Sociales, de Salud y Comunitarios*. A su vez, el 21% y el 18,6% se incorporaban en las ramas de *Comercio, Hoteles y Restaurantes* y en los *Servicios Financieros e Inmobiliarios*, respectivamente.

- En relación a la **jornada laboral**, el 33,6% de los ocupados trabajaban más de 45 horas semanales -sobreocupados- mientras que el 11,9% de los mismos trabajaban menos de 35 horas semanales por causas involuntarias y estaban dispuestos a trabajar más horas -subocupados-. En la comparación interanual, se evidencia un incremento de la proporción del empleo pleno y la subocupación horaria que es contrarrestado por una disminución del peso que adquieren los trabajadores sobreocupados en el total de la fuerza laboral.

Cuadro 3 Distribución porcentual de la población ocupada en tareas operativas y sin calificación residente en la Ciudad de Buenos Aires por nivel educativo¹. II Trimestre de 2004 - II Trimestre de 2006

	2004			2005				2006	
	II trim	III trim	IV trim	I trim	II trim	III trim	IV trim	I trim	II trim
Ocupados de calificación operativa	100,0	100,0	100,0	100,0	100,0	100,0	100,0	100,0	100,0
Nivel Educativo									
Sin instrucción y hasta primaria incompleta	.. ^d	.. ^d	.. ^d	.. ^d	.. ^d	.. ^d	.. ^d	.. ^d	.. ^d
Primaria completa - secundaria incompleta	30,6	28,2	28,1	27,4	28,2	27,0	25,5	20,4	24,8
Secundaria completa o más	67,5	69,4	69,1	69,8	69,3	69,9	70,9	78,1	72,6
Ocupados sin calificación	100,0	100,0	100,0	100,0	100,0	100,0	100,0	100,0	100,0
Nivel Educativo									
Sin instrucción y hasta primaria incompleta	.. ^d	.. ^d	.. ^d	.. ^d	.. ^d	.. ^d	.. ^d	.. ^d	.. ^d
Primaria completa - secundaria incompleta	46,9	54,5	50,7	51,6	51,8	50,3	46,7	44,5	46,6
Secundaria completa o más	46,1	40,4	41,8	41,8	45,7	45,0	45,5	46,5	46,3

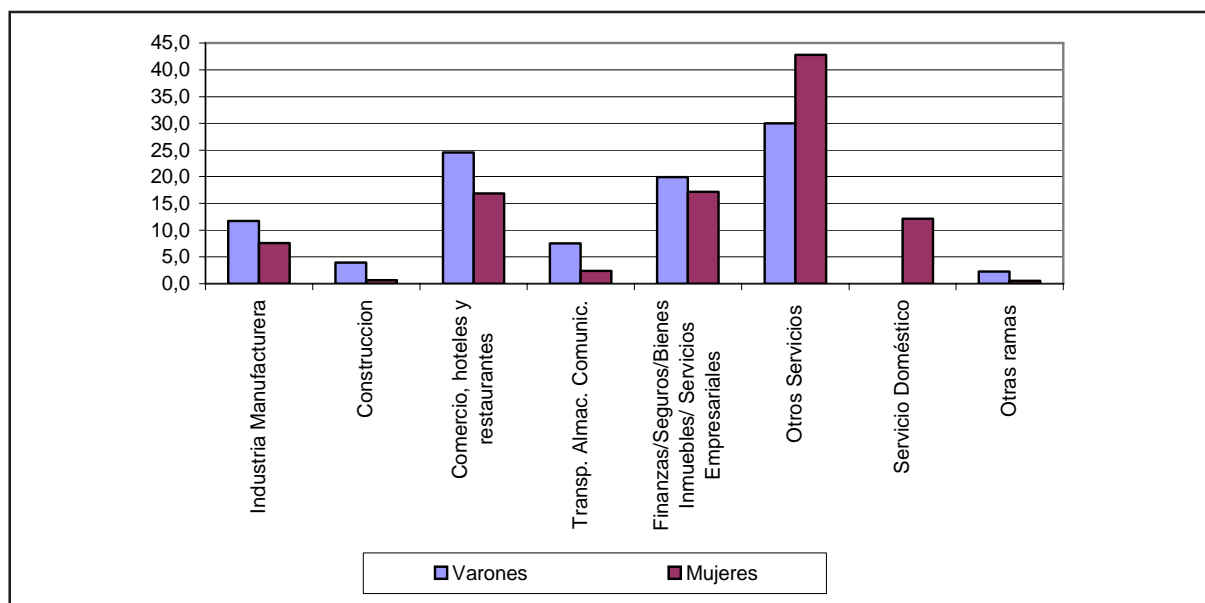
¹ Se indaga el nivel educativo de los individuos ocupados en tareas operativas y no calificadas, con el objetivo de destacar la existencia de trabajadores que se desempeñan en puestos de baja calificación y que presentan, a su vez, niveles de educación formal medio o superior (secundario completo o más).

^a Dato con coeficiente de variación superior al 26%. No se presentan en esta publicación dichos datos por considerarse de poca precisión para el análisis.

Fuente: Dirección General de Estadística y Censos (G.C.B.A) sobre la base de datos de INDEC - EPH.

• Cabe señalar que la calificación de la tarea refiere a una característica objetiva del empleo, y por lo tanto, evalúa el grado de complejidad de las ocupaciones y no de las personas que ocupan los respectivos puestos. El cuadro 3 indica el nivel de educación formal de los trabajadores que se encontraban insertos en puestos operativos o no calificados. En el II trimestre de 2006, el 72,6 % de los ocupados en puestos de calificación operativa y el 46,3 % de los que desempeñaban empleos sin calificación habían cursado el ciclo completo de educación secundaria. Se evidencia, en términos interanuales, un leve incremento de la participación de los ocupados con el nivel secundario completo en el total de los trabajadores de calificación operativa y sin calificación, reflejando así un aumento de la sobreeducación¹.

Gráfico 1 Distribución porcentual de la población ocupada según rama de actividad por sexo. Ciudad de Buenos Aires. II Trimestre de 2006



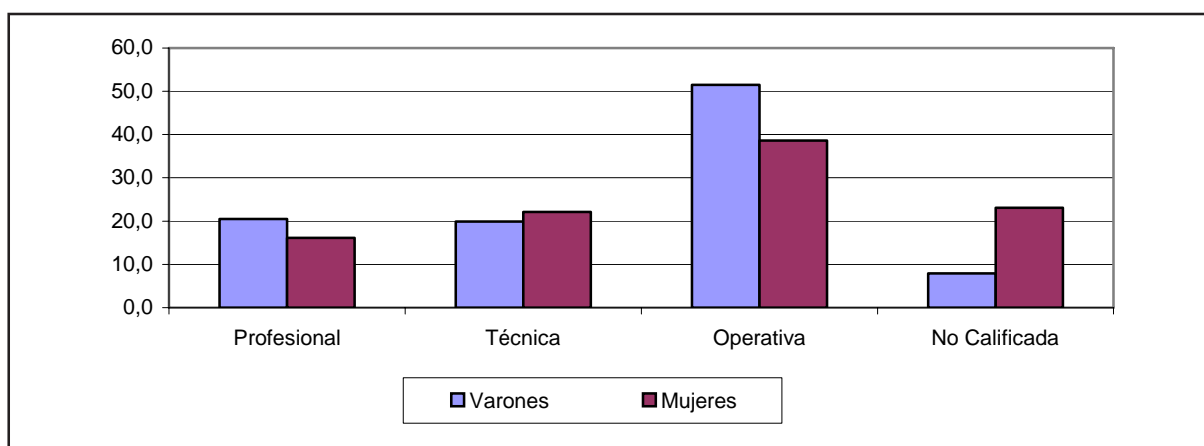
Nota: Los "otros Servicios" incluyen los siguientes sectores: Administración Pública y defensa; Enseñanza; Servicios sociales y de salud; Servicios comunitarios, sociales y personales. Las "otras ramas" incorporan el Suministro de electricidad, gas y agua; Servicios de organizaciones y órganos extraterritoriales; Agricultura, ganadería, caza y silvicultura; Explotación de minas y canteras.

Fuente: Dirección General de Estadística y Censos (G.C.B.A) sobre la base de datos de INDEC - EPH.

¹ "Sobreeducación: El nivel de educación alcanzado es superior a la calificación del puesto de trabajo que se ocupa, o su contracara expresada en que la calificación ocupacional ejercida es inferior al nivel de educación formal alcanzado por los trabajadores, con lo cual se estaría en presencia de una subutilización de las potencialidades de estos ocupados" (Dirección de Estadística y Censos (G.C.B.A). Encuesta Anual de Hogares: Aspectos Laborales, junio de 2005).

- El gráfico 1 ratifica la composición diferenciada por rama de actividad de la población ocupada masculina y femenina². Tal como se señaló en informes anteriores, las mujeres evidencian una participación superior en el *Servicio doméstico* y ramas de la *Administración pública, Enseñanza y Servicios sociales, de salud y comunitarios* (éstos últimos sectores incluidos bajo la denominación de "Otros Servicios"). En el II trimestre de 2006, el 42,8% de las mujeres ocupadas se incorporaban en la Administración Pública, Enseñanza y Servicios Sociales, de Salud y Comunitarios, mientras que sólo el 30% de los trabajadores varones se insertaban en los mismos servicios. En contraposición, la población ocupada masculina evidencia mayores porcentajes de inserción que las trabajadoras mujeres en las ramas de *Comercio, Hoteles y Restaurantes, de la Industria Manufacturera y del Transporte, Almacenamiento y Comunicaciones*.

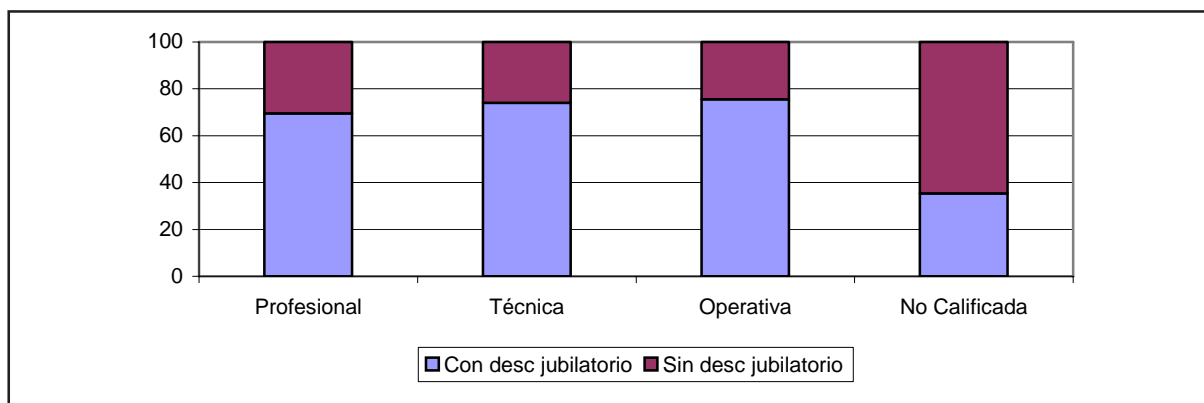
Gráfico 2 Distribución porcentual de la población ocupada según calificación de la tarea por sexo. Ciudad de Buenos Aires. II Trimestre de 2006



Fuente: Dirección General de Estadística y Censos (G.C.B.A) sobre la base de datos de INDEC - EPH.

- En relación a la distribución de la población ocupada según calificación de la tarea por sexo, se evidencia una mayor participación de los empleos operativos entre la población ocupada masculina, dado que mientras el 51,5% de los ocupados varones se encontraban insertos en puestos de calificación operativa, la proporción desciende al 38,6% entre las trabajadoras mujeres. En contraposición, cabe señalar que las mujeres adquieren una mayor participación que los varones en los puestos no calificados. Asimismo, se observa que en los puestos de mayor nivel de complejidad, los porcentajes no difieren significativamente según el sexo de la población considerada.

Gráfico 3 Distribución porcentual de la población asalariada según calificación de la tarea por cobertura jubilatoria. Ciudad de Buenos Aires. II Trimestre de 2006



Fuente: INDEC- Encuesta Permanente de Hogares (EPH).

² Es pertinente aclarar que los valores presentados en el gráfico 1 deben tomarse sólo a modo indicativo debido a los elevados coeficientes de variación asociados a las estimaciones de las ramas pequeñas (como ser, por ejemplo, *Construcción, Servicio Doméstico y Otras ramas*). Se incluyeron en el presente informe porque son de utilidad para exhibir, sin pretensiones de exactitud, la distribución de la población ocupada según rama de actividad diferenciando según el sexo del trabajador.

• El gráfico 3 pone de manifiesto la vinculación existente entre el nivel de calificación del puesto de trabajo y las condiciones laborales del mismo. De esta manera, se registra entre los empleos sin calificación un elevado porcentaje de trabajadores en relación de dependencia a los que no se les realiza el descuento jubilatorio.³ Por su parte, al considerar los puestos de trabajo de calificación operativa, se advierte que el 24,5% de los asalariados no poseía descuento jubilatorio en el II trimestre de 2006, siendo dicha proporción inferior a la registrada en el total de los trabajadores en relación de dependencia (que asciende, tal como se mencionó anteriormente, al 33%).

Cuadro 4 Distribución porcentual de la población ocupada residente en la Ciudad de Buenos Aires según lugar de trabajo de la ocupación principal por características socio-laborales seleccionadas. ¹ II trimestre de 2006.

	Total	Que trabaja sólo en CBA	Que trabaja sólo fuera de CBA
Total	100,0	100,0	100,0
Nivel Educativo			
Sin instrucción y hasta primaria incompleta	2,3 ^c	2,4 ^c	- ^d
Primaria completa - secundaria incompleta	19,8	20,9	16,1 ^c
Secundaria completa - universitaria incompleta	43,8	42,5	49,6
Universitaria completa	34,1	34,2	33,0 ^a
Calificación de la tarea			
Profesional	18,5	17,9	25,2 ^b
Técnica	21,0	20,5	21,9 ^b
Operativa	45,6	46,0	39,5 ^a
No calificada	14,9	15,6	13,3 ^c
Categoría ocupacional			
Patrón	5,0 ^a	5,1 ^a	- ^d
Cuenta Propia ²	18,5	17,9	- ^d
Asalariado	76,5	77,1	85,5
Rama de actividad			
Industria manufacturera	9,8	8,3 ^a	22,3 ^b
Construcción	2,4 ^c	1,9 ^c	- ^d
Comercio, Hoteles y restaurantes	21,0	21,6	17,5 ^b
Transporte, almacenamiento y comunicaciones	5,2 ^a	4,7 ^b	- ^d
Finanzas/Seguros/Bienes Inmuebles/Servicios Empresariales	18,6	18,9	16,6 ^b
Otros Servicios ³	35,9	37,2	28,7 ^b
Servicio Doméstico	5,6 ^a	6,0 ^a	- ^d
Otras ramas ⁴	1,5 ^c	- ^d	- ^d
Actividades no bien especificadas	- ^d	- ^d	- ^d
Intensidad de la ocupación			
Subocupados por insuficiencia horaria	11,9	11,2	- ^d
Ocupado pleno	54,5	57,6	43,5 ^a
Sobreocupado	33,6	31,2	46,7 ^a

¹ Se excluyen a los individuos cuyo lugar de trabajo de la ocupación principal es en Ciudad de Buenos Aires y Partidos del Conurbano, dado que el objetivo fundamental del presente cuadro es observar las particularidades de la estructura ocupacional según lugar de trabajo. Adicionalmente, debe destacarse que los individuos correspondientes a esta categoría representan aproximadamente el 5% de los ocupados residentes en la Ciudad de Buenos Aires.

² La categoría cuenta propia incluye a los trabajadores familiares sin salario.

³ Incluye Administración Pública y defensa; Enseñanza; Servicios sociales y de salud; Servicios comunitarios, sociales y personales.

⁴ Incluye Suministro de electricidad, gas y agua; Servicios de organizaciones y órganos extraterritoriales; Agricultura, ganadería, caza y silvicultura; Explotación de minas y canteras.

^a Dato estimado con coeficiente de variación entre el 10% y el 15%.

^b Dato estimado con coeficiente de variación entre el 16% y el 20%.

^c Dato estimado con coeficiente de variación entre el 21% y el 25%.

^d Dato con coeficiente de variación superior al 26%. No se presentan en esta publicación dichos datos por considerarse de poca precisión para el análisis.

Fuente: Dirección General de Estadística y Censos (G.C.B.A) sobre la base de datos de INDEC - EPH.

³ En lo que a este aspecto concierne, es pertinente aclarar que los valores presentados deben tomarse sólo a modo indicativo debido a los elevados coeficientes de variación asociados a las estimaciones correspondientes.

- El cuadro 4 permite comparar la distribución porcentual de los ocupados diferenciándolos según su lugar de trabajo se encuentre en la Ciudad o fuera de ella, señalando de esta forma algunas de sus particularidades. En lo que a este aspecto concierne, cabe destacar que el 9,8% de los trabajadores residentes en la Ciudad trabajaban fuera de la misma, mientras que el 84,1% de los ocupados residentes tenían su actividad principal en la Ciudad - excluyendo en ambos casos, a los individuos que trabajaban tanto en la Ciudad como en los Partidos del Conurbano que corresponden aproximadamente al 5% de los ocupados -. Respecto a las particularidades según lugar de trabajo, se observa que los residentes con ocupación principal en Capital Federal, se encontraban insertos, en mayor proporción, en sectores de servicios, principalmente en las ramas de la *Administración pública, Enseñanza y Servicios sociales, de salud y comunitarios* (agrupados bajo la denominación "*otros servicios*"). En contraposición, se evidencia que entre los trabajadores cuya ocupación principal se desarrollaba fuera de la Ciudad de Buenos Aires, la inserción en la *Industria Manufacturera* adquiere mayor relevancia. Por su parte, entre los ocupados residentes con ocupación principal solamente en los Partidos del Conurbano se observa una mayor proporción de individuos cuyo máximo nivel educativo alcanzado correspondía al secundario completo. Asimismo, es pertinente señalar que, al considerar a los individuos que trabajaban sólo fuera de la Ciudad, es superior el peso de los trabajadores en relación de dependencia.